



**T.C**  
**GAZİOSMANPAŞA ÜNİVERSİTESİ**

**2009 YILI YATIRIM PROGRAMI İZLEME VE  
DEĞERLENDİRME RAPORU**

**Strateji Geliştirme Daire Başkanlığı  
TOKAT- 2010**



## **1. Yönetici Özeti**

Kamu mali yönetim sisteminde değişiklik yapan, 5018 sayılı Kamu Mali Yönetimi ve Kontrol Kanunu, Kamu idarelerinin ve mali yönetimde görevli olanların kamu kaynaklarının elde edilmesi, yönetimi ve kullanılmasında yürüttükleri faaliyetler ile iş ve işlemleri nedeniyle hiyerarşik üstlerine, denetim ve değerlendirme yapmakla görevli kuruluşlar ile kamuoyuna hesap ve bilgi verme sorumluluğu getirmiştir.

Kamu mali yönetimine yeni yaklaşımlar getiren 5018 sayılı Kanun'un 25 inci maddesinde yatırım projesi uygulayan kamu idarelerinin yatırım projelerinin gerçekleştirme ve uygulama sonuçlarına ilişkin raporların hazırlanması ve bu raporlarla idarelerin yaptıkları yatırım harcamalarının verimliliğini kontrol etmeleri ve ilgili kuruluşlara bildirilmesi esası getirilmiştir.

Üniversitemiz, 1992 yılında 3837 sayılı Kanunla kurulmuş ve kurulduğu günden itibaren, çağdaş, dinamik, paylaşımcı, bilgi ve teknoloji üreten, bölgenin, sosyal ve kültürel yapısına katkı sağlayan bir kurum olmuş ve olmaya devam etmektedir. Üniversitemiz, fiziki altyapı yatırımlarını tamamlama yolunda olup, 2009 yılı yatırım ödeneklerinin sektör bazında dağılımı, %39'unu eğitim sektörü, %12'sini eğitim-beden eğitimi ve spor sektörü, %40'ını sağlık sektörü ve %9'unu da teknolojik araştırmalarla ilgili inşaat, makine-teçhizat, mal ve malzeme alımları oluşturmaktadır.

Üniversitemiz gelişen mimari teknolojiye uygun hizmet binalarının yaptırılması ve teknolojik makine-teçhizatla donatılmış hizmet binası, derslik ve laboratuarlarda öğrencilerimize kaliteli eğitim-öğretim hizmeti sunmayı hedeflenmiş olup, bu hedef doğrultusunda fiziki alt yapı yatırımlarının ve eğitim hizmet binalarının bir an önce tamamlanmasına çalışılmaktadır.

Üniversitemiz "2009 yılı Yatırım Programı İzleme ve Değerlendirme Raporu" 5018 sayılı Kamu Mali Yönetimi ve Kontrol Kanununun 25 inci maddesi ile Strateji Geliştirme Birimlerinin Çalışma Usul ve Esasları Hakkındaki Yönetmeliğin 24 üncü maddesi uyarınca hazırlanmıştır.

**Prof. Dr. Zehra SEYFİKLİ**  
**Rektör**

## 2. Genel Değerlendirme

### • Kuruluşun Vizyonu :

Havza gelişimi ve tarıma dayalı teknolojik araştırmalarda dünya çapında kabul gören, bölge halkı ile bilimi buluşturan, doğa ve çevre dostu, uygulamalı eğitime öncelik veren, yüksek puanlı öğrenciler tarafından tercih edilen bir bölge üniversitesi olmak.

### • Kuruluşun Misyonu :

Yükseköğretim kurumlarının ülkede yayılması politikasıyla Tokat'ta kurulan üniversitemizin misyonu, kanunla verilen temel görevlerinin yanı sıra bölge halkının sosyokültürel ve ekonomik gelişimine katkıda bulunmak ve uluslararası alana açılmaktır.

### • Kuruluşun Temel Amaç ve Hedefleri :

- Çağdaş Türkiye Cumhuriyeti değerlerine sahip çıkmak
- Atatürk ilke ve inkılaplarına gönülden bağlılık
- Akademik özgürlük
- Akademik mükemmellik
- Azim ve kararlılık
- Bilimsellik
- Çağdaşlık
- Etik değerlere bağlılık
- Katılımcılık
- Liyakat
- Sorumluluk bilinci
- Şeffaflık
- Üretkenlik
- Ülkemize hizmet

### • Kuruluşun Yatırımları Finansman Kaynakları :

Finansman Kaynakları:

#### A) Özel Bütçe

a) Hazine Yardımı

b) Öz Gelirler

1) Bilimsel Araştırma Proje Gelirleri

2) İkinci Öğretim Gelirleri

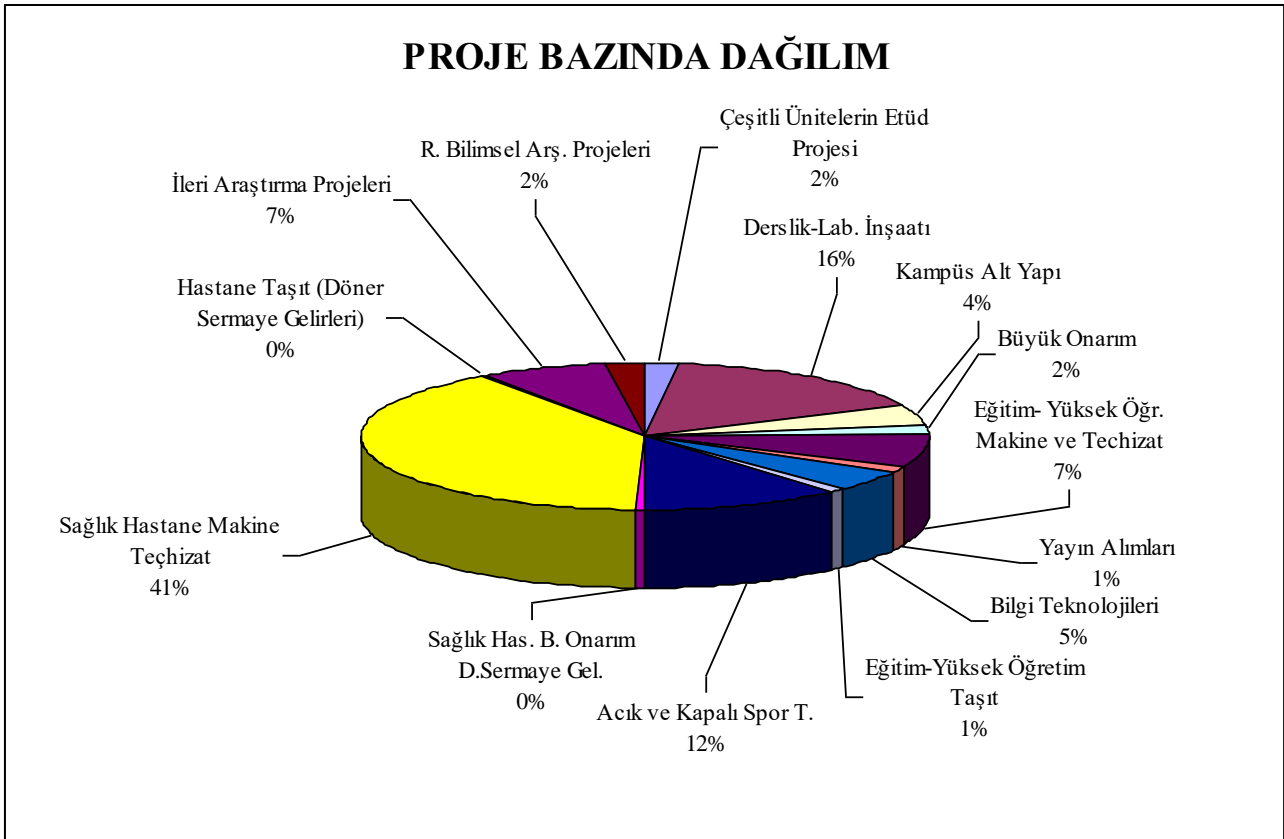
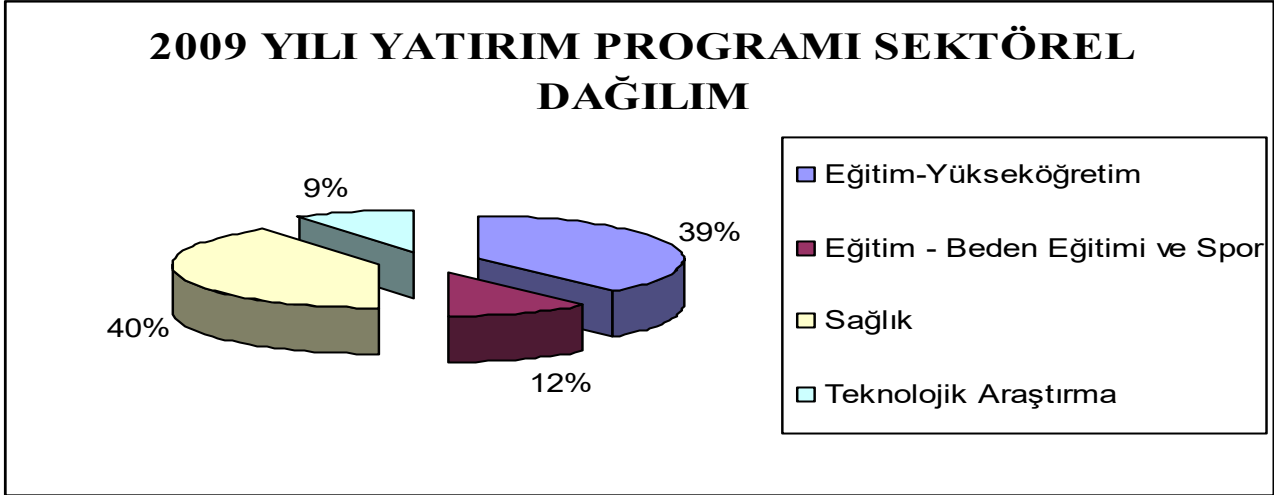
3) ÖSH Gelirleri

#### B) Bütçe Dışı Kaynak

- Şartlı Bağışlardan oluşmaktadır

**• Kuruluşun Mevcut Üretim Kapasitesi :**

Üniversitemizin 2009 Yılı Yatırım projelerinin dağılımı; Eğitim-Yükseköğretim, Eğitim-Beden Eğitimi ve Spor, Sağlık ve Teknolojik Araştırmalar olmak üzere 4 sektör altında toplanmıştır. Eğitim-Yükseköğretim sektöründe 7 adet, Eğitim-Beden Eğitimi ve Spor sektöründe 1 adet, Sağlık Sektöründe 2 adet, Teknolojik Araştırmalar Sektöründe ise 2 adet ileri araştırma proje ile Bilimsel Araştırma Projeleri yer almaktadır. Ayrıntılı bilgiler aşağıda yer alan grafik ve tablolarda ayrıntılı olarak gösterilmiştir.





## 2009 Yılı Ödenek Durumu Sektör-Proje Bazında

SEKTÖR: EĞİTİM-YÜKSEK ÖĞRETİM (Bin TL)				
Proje No	Projenin Adı	Başl. Bit. Yılı	Proje Maliyeti	2009 Yılı Ödeneği
<b>Etüd-Proje İşleri Toplamı</b>			<b>1.866</b>	<b>500</b>
1994H031235	Etüd-Proje ve Müşaverlik Giderleri	1994-2009	1.866	500
<b>Devam Eden Projeler Toplamı</b>			<b>90.890</b>	<b>5.720</b>
1994H031280	Ders.Lab (75865m2)İnşt.+Don.+Alt.	1994-2011	54.890	4.500
1994H031270	Kampüs Altyapısı (Yol.El.Kn.Çev.Is.San.Su)	1994-2010	36.000	1.220
<b>Yeni Projeler Toplamı</b>			<b>4.280</b>	<b>4.280</b>
2009H031110	Büyük Onarım-Tadilat	2009-2009	500	500
	Makine-Teçhizat Alımı+Bakım-On.	2009-2009	820	820
	<b>II.Öğretim Gelirlerinden</b>	2009-2009	<b>1.120</b>	<b>1.120</b>
	<b>Sağlık Kültür ve Spor Dairesi gelirlerinden</b>	2009-2009	<b>100</b>	<b>100</b>
	Yayın Alımları	2009-2009	340	340
	Bilgi Teknolojileri (Bil.Don. Yazılım. Alt.+Bakım-Onarım)	2009-2009	1.200	1.200
	<b>Sağlık Kültür ve Spor Dairesi gelirlerinden</b>	2009-2009	<b>150</b>	<b>150</b>
	<b>Taşıt Alımı T-5 (II.Öğretim gelirlerinden)</b>	2009-2009	<b>50</b>	<b>50</b>
	<b>Taşıt Alımı T-11a (Hibe-Toplama Dahil değildir.)</b>	2009-2009	<b>151</b>	<b>151</b>
<b>SEKTÖR TOPLAMI</b>			<b>97.036</b>	<b>10.500</b>

SEKTÖR: EĞİTİM-BEDEN EĞİTİMİ VE SPOR				
Proje No	Projenin Adı	Başl. Bit. Yılı	Proje Maliyeti	2009 Yılı Ödeneği
<b>Devam Eden Projeler</b>			<b>12.000</b>	<b>3.200</b>
1994H050110	Açık ve Kapalı Spor Tesisleri (Hazine Yardımı)	1994-2011	12.000	3.200
<b>SEKTÖR TOPLAMI</b>			<b>12.000</b>	<b>3.200</b>

SEKTÖR: SAĞLIK				
Proje No	Projenin Adı	Başl. Bit. Yılı	Proje Maliyeti	2009 Yılı Ödeneği
<b>Yeni Projeler Toplamı</b>			<b>11.000</b>	<b>11.000</b>
2009I000420	Büyük Onarım-Tadilat (Döner S, Gelir-Toplama Dahil değil)	2009-2009	120	120
	Hastane Makine-Teçhizat + Bakım-Onarım	2009-2009	11.000	11.000
	Taşıt Alımı T-15 (Döner Sermaye Gel-Toplama Dahil değil)	2009-2009	80	80
<b>SEKTÖR TOPLAMI</b>			<b>11.000</b>	<b>11.000</b>

SEKTÖR: DKH-TEKNOLOJİK ARAŞTIRMA				
Proje No	Projenin Adı	Başl. Bit. Yılı	Proje Maliyeti	2009 Yılı Ödeneği
<b>Devam Eden Projeler Toplamı</b>			<b>8.000</b>	<b>2.000</b>
2009K120720	İleri Araştırma Projeleri (Merkezi Arşt. Laboratuvarı)	2009-2011	8.000	2.000
<b>Yeni Projeler Toplamı</b>			<b>580</b>	<b>580</b>
2009K120710	Rektörlük Bilimsel Araştırma Projeleri	2009-2009	580	580
<b>SEKTÖR TOPLAMI</b>			<b>8.580</b>	<b>2.580</b>

<b>GENEL YATIRIM TOPLAMI</b>			<b>128.616</b>	<b>27.280</b>
------------------------------	--	--	----------------	---------------



## FİZİKİ ALANLAR CETVELİ

BİRİMLER	MEVCUT FİZİKİ KAPALI ALANLAR (m2)									DEVAM EDEN VE YILLARA YAYGIN FİZİKİ KAPALI ALANLAR (m2)									ÜNİVERSİTE TOPLAM KAMPUS ALANI(m <sup>2</sup> )		
	İDARİ BİNALAR	EĞİTİM ALANLARI		SOSYAL ALANLAR			SİRKÜLASYON ALANI	SPOR ALANLARI		TOPLAM	İDARİ BİNALAR	EĞİTİM ALANLARI		SOSYAL ALANLAR			SİRKÜLASYON ALANI	SPOR ALANLARI		TOPLAM	
		DERSLİK	LABORATUAR	KANTİN KAFETERYA	LOJMAN	YURTLAR		Açık Spor Tesisleri	Kapalı Spor Tesisleri			DERSLİK	LABORATUAR	KANTİN KAFETERYA	LOJMAN	YURTLAR		Açık Spor Tesisleri			Kapalı Spor Tesisleri
Rektörlük	4.950								4.950											4.950	
Ziraat Fakültesi	13.525	920	1.680	215					16.340											16.340	
İç su balıkçılık tesisleri			263						263											263	
Arıcılık Araştırma			80						80											80	
Fırın			190						190											190	
Atolye			440						440											440	
Koyunculuk Geliştirme			864						864											864	
Koyunculuk samanlık			225						225											225	
Hangar(Ziraat Fak.Atelye)			830						830											830	
Tavukçuluk Geliştirme			730						730											730	
Doğal Boyalar,Ar-ge			604						604											604	
Tarla Bitkileri Uygulama Lab.			88						88											88	
Bahçe Bitkileri Uyg ön Haz.Lab.			110						110											110	
Fen-Edebiyat Fakültesi	11.316	2.375	3.353	405					17.449											17.449	
İktisadi ve İd.Bil.Fakültesi	7.870	1.680	360	240					10.150											10.150	
Tip Fakültesi	4.196	114	370						4.680											4.680	
Araş.Uyg.Hast.poliklinik Bi.	8.380								8.380											8.380	
Araş.Uyg.Hast. Yataklı Böl.	4.354			71					4.425											4.425	
Hastane Binası									22.000											22.000	
Tip Fakültesi morfoloji Binası																			16.000	16.000	
Eğitim Fakültesi Binası	9.982	390	165	189					10.726										12.500	23.226	
Eğitim Fakültesi Müzik Binası	130	1400							1530											1.530	
Tokat Bed.Eğt.Spor Yük.Ok.	1.188	650	80	282				1.255	3.455											3.455	
Tokat Besyo Kapalı Spor Sa.								3.275	3.275										18.386	21.661	
Tokat Besyo Açık Spor Tes.								1.300	1.300											1.300	
Tokat Sağlık Yüksekokulu	1.245	820	135						2.200											2.200	
Tokat MYO	7.870	1.680	360	240					10.150											10.150	
Zile Dinçerler Tur.veOtel.Y.O.	1.352	620		216					7.633											7.633	
Nıksar MYO	2.490	1.140	135	385					4.150											4.150	
Erbaa MYO	2.490	1.140	135	385					4.150											4.150	
Zile MYO	2.490	1.140	135	385					4.150											4.150	
Zile MYO Lojistik Bölümü	1.960	400	175	70					2.605											2.605	
Turhal MYO	2.331	2.626	1.290	253					6.500											6.500	
Almus MYO	475	120	100	100					795										4.500	5.295	
Reşadiye MYO	600	215							815										1.532	2.347	
Artova MYO	885	210		107					1.202											1.202	
Koyulhisar MYO	567	910	280	69			600		4.800											4.800	
Pazar MYO	689	458	71	24					1.906											1.906	
Merkezi Kafeterya				3.700					3.700											3.700	
Merkezi Kütüphane	3.470								3.470											3.470	
Merkezi Yemekhane				4500					4500											4500	
Misafirhane																			3.000	3.000	
Isı Mekezi	2.050								2.050											2.050	
Sağlık Kampüsü Isı Merkezi	577								577											577	
Meydan lojmanları				1.719					1.719											1.719	
Fidanlık lojmanları				1.620					1.620											1.620	
Kampüs lojmanları				1.960					1.960											1.960	
Rektör Konutu				500					500											500	
Kelkit Araştırmaları merkezi	652								652											652	
<b>GENEL TOPLAM</b>	<b>98.084</b>	<b>19.008</b>	<b>13.248</b>	<b>11.836</b>	<b>5.799</b>	<b>600</b>	<b>0</b>	<b>1.300</b>	<b>4.530</b>	<b>184.888</b>									<b>55.918</b>	<b>240.806</b>	

Projeler Devam Etmektedir.

## Gaziosmanpaşa Üniversitesi Mevcut Taşınmazlar ve Kapalı Mekanlar

Tablo 1: Gaziosmanpaşa Üniversitesi Taşınmazlarının Dağılımı

Yerleşke Adı	Mülkiyet Duruma göre Taşınmaz alanı(m <sup>2</sup> )			Toplam (m <sup>2</sup> )
	Üniversite	Maliye Haz.	Diğer	
Taşlıçiftlik Kampüsü	1.112.898,00	351.542,00		1.464.440,00
Araştırma Uyg.Hast.		83.977,00		83.977,00
Tıp Yataklı Hastanesi		2.829,00		2.829,00
Lojmanlar	3.339,00			3.339,00
Turhal MYO		112.529,97		112.529,97
Zile MYO	107.543,00	34.142,92		141.685,92
Erbaa MYO		463.950,00		463.950,00
Niksar MYO	1.436,00	861.215,00		862.651,00
Reşadiye MYO		21.181,68	4.319,15	25.500,83
Almus MYO		31.843,00		31.843,00
Artova MYO		7.768,71	68.232,25	76.000,96
Koyulhisar MYO	20.724,75			20.724,75
<b>TOPLAM</b>	<b>1.245.940,75</b>	<b>1.970.979,28</b>	<b>72.551,40</b>	<b>3.289.471,43</b>

Tablo 2: Gaziosmanpaşa Üniversitesi Kapalı Alanların Dağılımı

Yerleşke Adı	Kapalı alan miktarı(m <sup>2</sup> )		Toplam (m <sup>2</sup> )
	Üniversite	Maliye Hazinesi	
Taşlıçiftlik kampüsü	102.554,00	-	102.554,00
Şehir Yerleşkesi	42.976,00	-	42.976,00
İlçe Okullar	38.706,00	-	38.706,00
Kelkit		652,00	652
<b>TOPLAM</b>	<b>184.236,00</b>	<b>652,00</b>	<b>184.888,00</b>

Tablo3: Kapalı mekanların hizmet alanlarına göre dağılımı

Hizmet alanı	Taşlıçiftlik Kampüsü	Şehir yerleşkesi	İlçeler	Toplam(m <sup>2</sup> )
Eğitim	76.519,00		38.706,00	115.225,00
Sağlık		34.805,00		34.805,00
Beslenme	8.200,00			8.200,00
Kültür	3.470,00			3.470,00
Spor	5.405,00	425,00		5.830,00
Diğer(idari,tesis,depo)	8.960,00	7.746,00	652,00	17.358,00
<b>TOPLAM</b>	<b>102.554,00</b>	<b>42.976,00</b>	<b>39.358,00</b>	<b>184.888,00</b>

**Tablo4: Lojmanların dağılımı**

Hizmet alanı	Taşıçiftlik Kampüsü	Şehir yerleşkesi	Toplam (m <sup>2</sup> )	Açıklama
Meydan Lojmanları	-	1.719,00	1.719,00	tablo3 de şehir yerleşkesi içerisinde diğer kısmında
Fidanlık Lojmanları	-	1.620,00	1.620,00	tablo3 de şehir yerleşkesi içerisinde diğer kısmında
Kampüs Lojmanları	1.960,00	-	1.960,00	tablo3 de Taşıçiftlik kampüsü içerisinde diğer kısmında
Rektörlük konutu	-	500,00	500,00	tablo3 de şehir yerleşkesi içerisinde diğer kısmında
<b>TOPLAM</b>	<b>1.960,00</b>	<b>3.839,00</b>	<b>5.799,00</b>	

**• 2009 Yılı Yatırımlarıyla Hedeflenen ve Gerçekleşen Kapasite Artışı :**

2009 yılında Açık ve Kapalı Spor Tesisleri projesi kapsamında yaptırılan Futbol Sahası, Tribün Binası, Atletizm Pisti, Tırmanma Duvarı, Açık Alan Spor Tesisleri ( Çekiç, Gülle atma alanları, Uzun atlama alanları, Tenis Kortu, Açık alan Basketbol Sahası ) tamamlanmıştır.

**• 2009 Yılı Yatırım Uygulamaları:**

- **Genel Yatırım Uygulama Durumu:** 2009 Yılı Yatırım Programı ile Üniversitemize 27.280.000,00- TL'si ödenek tahsis edilmiştir. 5828 sayılı 2009 Yılı Merkezi Yönetim Bütçe Kanununun 7. maddesinin 3. fıkrası gereğince; 1994H031280 Numaralı Derslik Laboratuar Projesine 2.000.000,00-TL'si, 1994H031270 Numaralı Kampus Altyapısı Projesine 1.000.000,00-TL'si ve ; 2009H031110 numaralı Muhtelif İşler Projesine 1.640.847,00-TL'si (455.847,00-TL'si Bakım Onarım, 1.185.000,00-TL'si Makine Teçhizat) olmak üzere toplam 4.640.847,00-TL'si YPK kararıyla aktarma yapılmıştır.

2009 yılında projelerin yıl içerisindeki durumları dikkate alınarak görülen lüzum ve öncelikten dolayı 500.000,00-TL'si Açık ve Kapalı Spor Tesisleri Projesinden düşülerek, Kampus Altyapı Projesine, 290.000,00 TL'si Çeşitli Ünitelerin Etüd Projesinden düşülerek, Kampus Altyapı Projesine kurum içi aktarma suretiyle aktarılmıştır.





### **Yatırım Uygulamalarında Karşılaşılan Temel Sorunlar**

Bilindiği üzere, kamu kurum ve kuruluşlarının bütçe ödenek tavanları, 5018 sayılı Kanun gereğince Maliye Bakanlığı tarafından hazırlanan ve Yüksek Planlama Kurulu tarafından karara bağlanan “Orta Vadeli Mali Plan” ile belirlenmektedir. Bu ödenek tavanlarının sektörel bazda belirlenmesinde, önceden kurumların görüşlerinin alınması veya rakamsal olarak sektör-proje bazında teklif alınması suretiyle ödenek teklif tavanlarının belirlenmesi yatırım programı uygulayan kurumların projelerini sonuçlandırmasında ve amaçlarına ulaşmasında fayda sağlayacaktır.

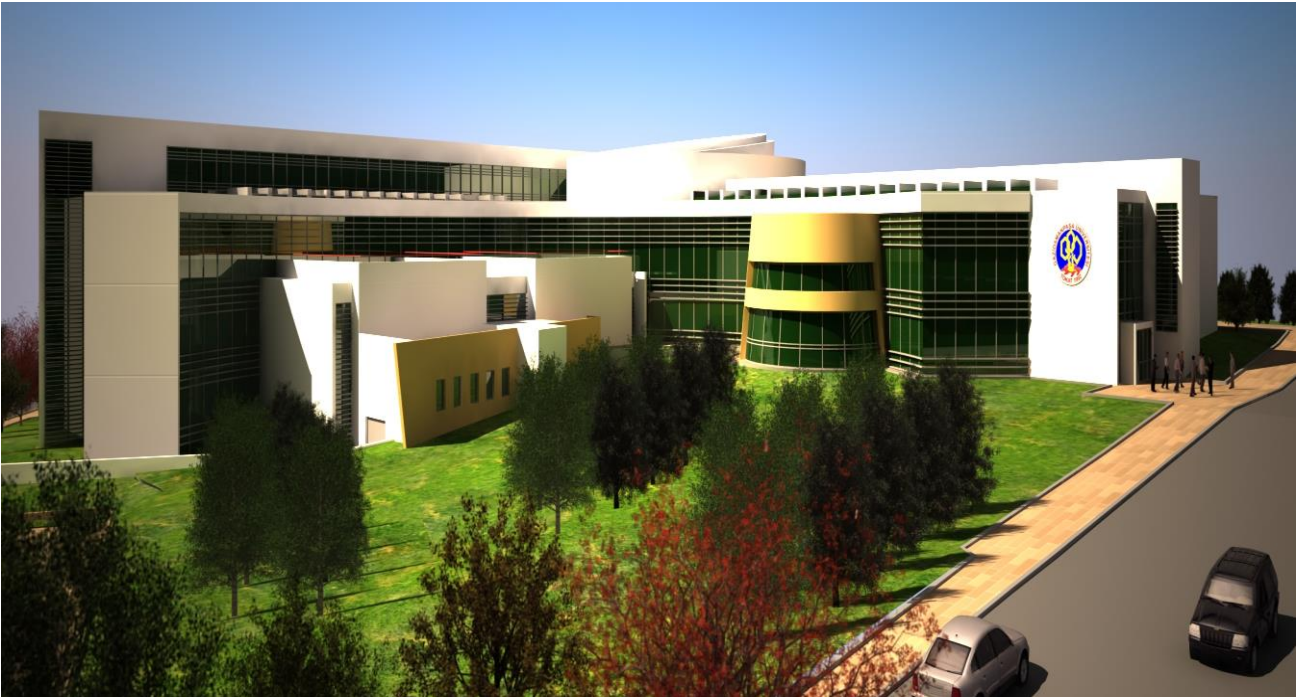
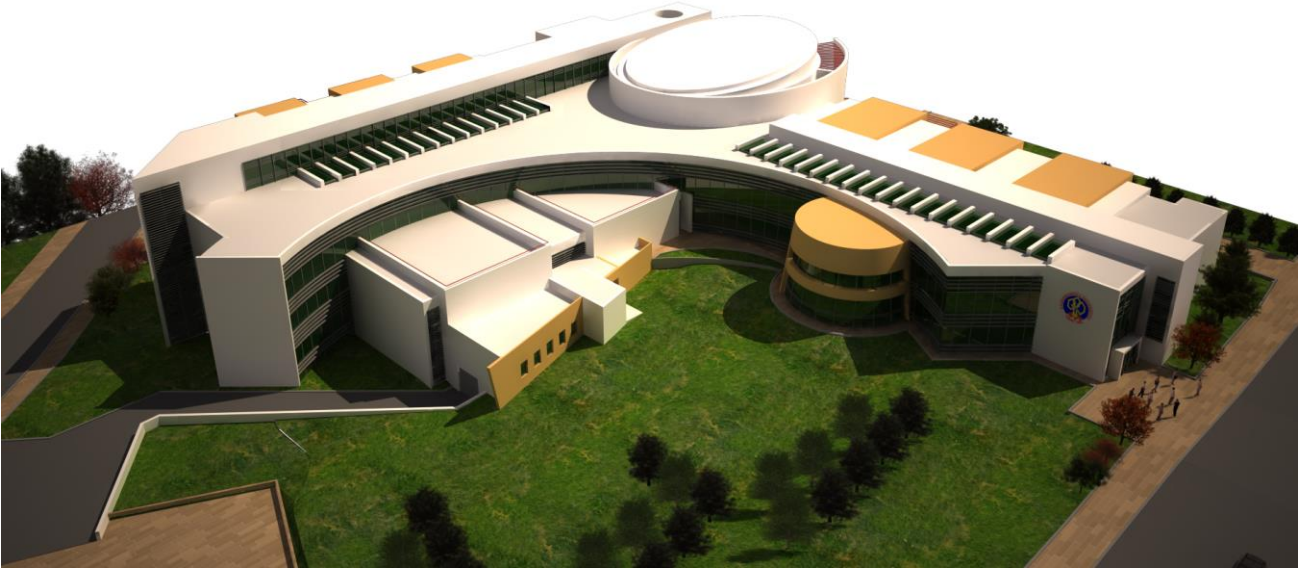
Özellikle Kampüs Altyapı İnşaatında düşük ödenek sebebiyle başlanılmış olan yatırımlar kısa sürede hizmete sunulmadığı için hizmet aksamalarına sebebiyet vermekte ve eğitimin kalitesini olumsuz etkilemektedir. Fiziki altyapı yetersizliği ve modernizasyonun zamanında yapılamayışı kampüslerde yaşam standardının arzu edilen seviyede olmasını engellemektedir.

### **3. 2008 Yılı Proje Uygulamaları :**

**Sektörü: Eğitim – Yükseköğretim**

#### **1. 1994H031235 Çeşitli Ünitelerin Etüd Projesi:**

Çeşitli Ünitelerin Etüd Projesi işi için, 2009 Yılı Yatırım Programı ile 500.000,00-TL ödenek tahsis edilmiştir. Bu proje kapsamında 207.680,00-TL harcanarak Fen Edebiyat Fakültesi, Eğitim Fakültesi ve İktisadi ve İdari Bilimler Fakültesi Ortak Derslik Binası projesi yaptırılmış olup 290.000,00 TL'si da Kampus Altyapı Projesine aktarılmıştır.





## 2. 1994H031280 Derslik ve Merkezi Birimler Projesi:

Derslik ve Merkezi Birimler Projesi için 2009 Yılı Yatırım Programı ile başlangıçta 4.500.000,00-TL ödenek tahsis edilmiştir. Bu proje kapsamı içerisinde Tıp Fakültesi Morfoloji Binası, Eğitim Fakültesi Binası ve Almus Meslek Yüksekokulu İnşaatları bulunmaktadır. Yıl içinde 2.000.000,00-TL ek ödenek gelmiş olup toplam ödenek 6.500.000,00-TL olmuştur.

Bu toplam ödeneğin; 3.750.000-TL'si Tıp Fakültesi Morfoloji Binası İnşaatı için harcanmış olup betonarme karkas inşaatı % 85 oranında, iç tuğla duvar imalatları % 50 oranında tamamlanmıştır.



**Tıp Fakültesi Morfoloji Binası İnşaatı**



**Tıp Fakültesi Morfoloji Binası İnşaatı**

2.150.000-TL'sı Eğitim Fakültesi Binası İnşaatı için harcanmış olup mevcut bina inşaatı % 95 oranında tamamlanmış, Dekanlık Binası betonarme işlerinin % 20'si tamamlanmıştır.



Eğitim Fakültesi Binası İnşaatı



Eğitim Fakültesi Binası İnşaatı



599.938-TL'sı ise Almus Meslek Yüksekokulu Binası İnşaatı için harcanmış olup Temel betonarme işleri, betonarme karkas inşaatının %50'si, temel topraklama imalatları tamamlanmıştır.



Almus Meslek Yüksekokulu İnşaatı



Almus Meslek Yüksekokulu İnşaatı

Yine bu proje kapsamında şartlı bağış yolu ile Hayırsever Dinçerler ailesi tarafından yaptırılan Zile Dinçerler Turizm İşletmeciliği ve Otelcilik Yüksekokulu Binası inşaatı bitirilmiş olup eğitim ve öğretime açılmıştır.



Zile Dinçerler Turizm İşletmeciliği ve Otelcilik Yüksekokulu



Zile Dinçerler Turizm İşletmeciliği ve Otelcilik Yüksekokulu



### 3. 1994H0312270 Kampüs Altyapısı Projesi:

2009 yılında Kampüs Altyapısı Projesi için 1.220.000,00-TL ödenek tahsis edilmiştir.

Yıl içinde mevcut ödenek harcanmış; 1.000.000,00-TL ek ödenek ve 500.000,00-TL Açık ve Kapalı Spor Tesisleri projesi ile 290.000,00-TL Çeşitli Ünitelerin Etüd Projesinden aktarma yapılarak toplam ödenek 3.010.000,00-TL olmuştur. Bu proje kapsamında; Taşlıçiftlik kampüsü Isı Merkezi doğalgaz dönüşüm işleri, 2 adet kızgın su kazanı imalatı, Sağlık kampüsü Isı Merkezi doğalgaz işleri, Eğitim Fakültesi Binası galeri betonarme işleri yapılmıştır.



Sağlık kampüsü Isı Merkezi





Sağlık Kampüsü Orta Gerilim ve Alçak Gerilim Sistemleri



Sağlık kampüsü yol ve kaldırım çalışmaları



Taşlıçiftlik Kampüsü Eğitim Fakültesi Binası Isı Galerisi Betonarme İşleri



#### 4. 2009H031110 Muhtelif İşler Projesi:

Muhtelif İşler Projesi kapsamında Büyük Onarım Projesine 500.000,00-TL'sı, Makine-Teçhizat Alımı Projesine 820.000,00-TL'sı hazine yardımı ve 1.220.000,00-TL'sı ikinci öğretim gelirlerinden olmak üzere 2.040.000,00-TL'sı, Yayın Alımları Projesine 340.000,00-TL'sı ve Bilgi Teknolojileri Projesi içinde 1.200.000,00-TL'sı hazine yardımı ve 150.000,00-TL'sı özel gelirlerden olmak üzere 1.350.000,00-TL'sı ödenek tahsis edilmiştir. Yine Muhtelif İşler Projesi kapsamında taşıt alımları için 151.000,00-TL'sı hibe 50.000,00-TL'sı ise ikinci öğretim gelirlerinden olmak üzere 201.000,00-TL'sı tahsis edilmiştir.

##### a) Büyük Onarım Projesi:

2009 yılında Büyük Onarım Projesi için 500.000,00-TL ödenek tahsis edilmiştir. Yıl içinde 455.847,00-TL ek ödenek temin edilerek Reşadiye Meslek Yüksekokulu Binası Onarımı bu proje kapsamına dahil edilmiştir. Toplam 955.287,53-TL harcanmış olup; Fen Edebiyat Fakültesi Binası, Tokat Meslek Yüksekokulu Binası, Ziraat Fakültesi Binası, Meydan Lojamanları, Sürekli Eğitim Merkezi, İktisadi ve İdari Bilimler Fakültesi Binası, Zile Meslek Yüksekokulu Binası, Niksar Meslek Yüksekokulu Binası, Erbaa Meslek Yüksekokulu Binası, Artova Meslek Yüksekokulu Binası, Reşadiye Meslek Yüksekokulu Binalarının gerekli onarım işleri (alçı, sıva, boya, seramik işleri, çatı ve çatı oluklarının onarımı, tuvaletlerin tadilatı, kalorifer, temiz su ve pis su tesisatı ile elektrik tesisatı onarım işleri, asansör tadilatı) yapılmıştır.

**b) Makine Teçhizat Alımları Projesi:**

2009 yılında Makine Teçhizat Projesi için 820.000,00-TL'si ödenek tahsis edilmiştir. Yıl içerisinde yapımı tamamlanan Zile Dinçerler Turizm İşletmeciliği ve Otelcilik Yüksekokulu'nun yeni hizmet binasının yapımını tamamlanarak hizmete açılmış olup söz konusu okulun makine teçhizat ihtiyacının da karşılanması amacıyla 1.185.000,00-TL'si ek ödenek tahsis edilerek toplamda 2.005.000,00-TL'si ödenek ayrılmıştır. Ayrıca II. Öğretim gelir gerçekleşmesine göre de 300.000,00-TL'si II. Öğretim gelirlerinden ödenek göndermesi yapılmıştır.

**2009 Yılı Makine Teçhizat Detay Programı ve Gerçekleşme Durumu**

MALZEMENİN CİNSİ VE ÖZELLİĞİ	Ayrılan Ödenek	Harcanan Tutar
Tıp Fakültesi Dekanlığı	200.000,00	199.978,77
Fen Edebiyat Fakültesi Dekanlığı	100.000,00	64.917,51
Ziraat Fakültesi Dekanlığı	100.000,00	67.738,00
Eğitim Fakültesi	50.000,00	24.338,38
Artova Meslek Yüksekokulu Müdürlüğü	4.000,00	2.390,00
Erbaa Meslek Yüksekokulu Müdürlüğü	27.500,00	20.000,00
Erbaa Sağlık Hizmetleri Meslek Y.O.	7.500,00	4.000,00
Doğal Boyalar Merkezi	2.000,00	446,00
Turhal Meslek Yüksekokulu	5.000,00	6.061,00
Niksar Meslek Yüksekokulu	15.000,00	8.320,00
Sürekli Eğitim Merkezi	1.500,00	3.776,00
Sosyal Bilimler Enstitüsü	5.000,00	3.776,00
Koyulhisar Meslek Yüksekokulu Müdürlüğü	15.000,00	13.376,00
Yabancı Diller Yüksekokulu Müdürlüğü	15.000,00	10.150,00
Fen Bilimleri Enstitüsü Müdürlüğü	5.000,00	4.144,00
İktisat Fakültesi Dekanlığı	15.000,00	6.275,00
Zile Dinçerler Otelcilik Yüksekokulu	1.185.000,00	748.591,00
Kelkit Havzası Müdürlüğü	1.500,00	1.075,00
Tokat Meslek Yüksekokulu Müdürlüğü	10.000,00	5.154,78
Sağlık Bilimleri Enstitüsü	5.000,00	3.078,78
Reşadiye Meslek Yüksekokulu Müdürlüğü	45.000,00	45.322,23
Mühendislik Ve Doğa Bilimleri Fakültesi	35.000,00	32.359,18
Sağlık Kültür ve Spor Daire Başkanlığı	150.000	41.361,36
Rekt. ve Bağlı İdari Bir. Bölümler ve Merkezler	156.000,00	155.000,00
<b>TOPLAM</b>	<b>2.005.000,00</b>	<b>1.471.628,99</b>

**2009 Yılı Makine Teçhizat Detay Programı ve Gerçekleşme Durumu (II. Öğretim Gelirlerinden)**

MALZEMENİN CİNSİ VE ÖZELLİĞİ	Ayrılan Ödenek	Harcanan Tutar
Fen Edebiyat Fakültesi Dekanlığı	20.000,00	19.901,37
Eğitim Fakültesi	30.000,00	32.650,90
Tokat Meslek Yüksekokulu Müdürlüğü	90.000,00	85.518,00
Turhal Meslek Yüksekokulu	20.000,00	19.936,61
Turhal Sağlık Hizmetleri Myo	15.000,00	14.943,17
Rekt. ve Bağlı İdari Bir. Bölümler ve Merkezler	125.000,00	125.000,00
<b>TOPLAM</b>	<b>300.000,00</b>	<b>297.950,05</b>

### c) Yayın Alımları Projesi

2009 Yılında Üniversitemiz Kütüphanesi için ayrılan ödenek 340.000,00.-TL'dir. Toplam ödeneğimizin 339.999,89.-TL'si harcanmıştır.

2008 Yılında basılı kitap sayımız 50.045 iken 2009 yılında ise bağışlarla birlikte bu sayı 56.382'ye ulaşmıştır. 2009 yılında kullanıma açık olan veri tabanı sayımız 19 iken 2009 yılında bu sayı ULAKBİM tarafından kullanıma sunulan veri tabanları ile birlikte toplam 23'e ulaşmıştır.

Türkiye'de ortalama yılda 20.000 kitabın basıldığını düşünecek olursak, Kütüphanemize basılan bu kitaplardan Üniversitemiz eğitim ve öğretimini destekleyecek nitelikte olanlardan en az 10.000 adedinin sağlanması, Dünyadaki bilimsel gelişmeleri takip edebilmek için elektronik veri tabanı ve elektronik kitap aboneliklerimizin artırılması. E-Kütüphane hizmetlerinin yaygınlaştırılması temel hedeflerimiz arasında yer almaktadır

<b>Alınan Yayınlar Ve Veri Tabanları</b>	<b>Harcanan Tutar</b>
Yabancı Ve Türkçe Basılı Yayın Alımı (5.319 Adet)	94.471,21.-TL
Türkçe Basılı Süreli Yayın (113 Adet)	9.577,50.-TL
<b>Basılı Yayın Alımı Toplam</b>	<b>104.048,71.-TL</b>
Solutions 360 Search Arayüz Programı	12.608,72.-TL
Emerald	18.264,32.-TL
Oxford University Press Veri Tabanı	4.246,02.-TL
American Chemical Society Veri Tabanı	8.392,97.-TL
Ebrary E-Kitap Paketi	8.457,33.-TL
Proquest (Abı/Inform Global + Agricola Plustex) Veri Tabanı	31.563,16.-TL
Springer Link (Springer & Kluwer) Veri Tabanı	41.075,36.-TL
Willey Interscience Veri Tabanı	26.748,62.-TL
Jstor Veri Tabanı	6.959,50.-TL
Digital Dissertation And Thesis Full Text Veri Tabanı	35.222,04.-TL
Sage Veri Tabanı	14.599,54.-TL
Stam Veri Tabanı	4.651,53.-TL
Aip Veri Tabanı	8.714,85.-TL
Cambridge Veri Tabanı	4.658,23.-TL
<b>Veri Tabanı Alımı Toplam</b>	<b>235.951,18.-TL</b>
<b>Genel Toplam</b>	<b>339.999,89.-TL</b>

**d) Bilgi Teknolojileri Projesi:**

Bilgi Teknolojileri Projesi içinde 1.200.000,00-TL'sı hazine yardımı ve 150.000,00-TL'sı özel gelirlerden olmak üzere 1.350.000,00-TL'sı ödenek tahsis edilmiştir. Bilgi Teknolojileri Projesi kapsamında 206.463,88-TL'sı ile yazılım ve program, 716.651,40-TL'sı ile bilgisayar ve donanım, 22.045,68-TL'sı ile de yedek malzeme alımı yapılmıştır.

**2009 Yılı Yazılım ve Program Alımı**

MALZEMENİN CİNSİ VE ÖZELLİĞİ	MİKTARI		BİRİM	TOPLAM
			FİYATI	TUTARI
Microsoft Ofis 2007 English	50	Adet	89,66	4.483,00
Microsft Windows Svr Ent Turkish	1	Adet	568,47	568,47
Microsft Windows Server Cal 2003 Turkish	10	Adet	13,35	133,5
Yükleme Cd (Volume Licensing Disk Kit)	1	Adet	45,78	45,78
Vmare Sunucu Sanallaştırma Yazılımları	1	Adet	25.300,00	25.300,00
Veritabanı Yönetim Sistemi Yazılımı	1	Adet	78.775,00	78.775,00
Microsoft Ofis 2007	63	Adet	77,6	4.888,80
Diyos İhale Otomasyon Programı	1	Adet	4.720,00	4.720,00
Taşınır Mal Yönetmeliği Programı	1	Adet	6.372,00	6.372,00
Yordam Kütüphane Otomasyon Programı	1	Adet	3.245,00	3.245,00
Antivirüs Yazılım Programı	1	Adet	3.717,00	3.717,00
Matematik Yazılım Programı	1	Adet	3.127,00	3.127,00
Oska Yazılım Programı	1	Adet	2.342,30	2.342,30
LİVE CONTROLS Ve CRYSTAL REPORTS 2008	1	Adet	4.295,00	4.295,00
Spss Yazılım Alımı	1	Adet	43.896,00	43.896,00
<b>TOPLAM</b>				<b>185.908,85</b>
<b>KDV</b>				<b>20.555,03</b>
<b>G.TOPLAM</b>				<b>206.463,88</b>

**2009 Yılı Bilgisayar ve Donanım Alımları**

MALZEMENİN CİNSİ VE ÖZELLİĞİ	MİKTARI		BİRİM	TOPLAM
			FİYATI	TUTARI
Bilgisayar Ve Monitör Alımları	1	Adet	2.572,40	2.572,40
Exper Leader Dual Core Kasa Bilgisayar Alımı	75	Adet	1.004,00	75.300,00
Exper Leader Monitör Alımı	75	Adet	446,00	33.450,00
Sunucu Server	2	Adet	39.560,00	79.120,00
Storage Depo	1	Adet	43.125,00	43.125,00
Sunucu Server	2	Adet	34.500,00	69.000,00
Storage Depo	1	Adet	112.700,00	112.700,00
Core 2 Duo Kasa	11	Adet	1.104,00	12.144,00
Core 2 Duo Kasa	20	Adet	1.196,00	23.920,00
Dual Core Kasa	15	Adet	712,00	10.680,00
Core 2 Duo Kasa	22	Adet	823,00	18.106,00
Core 2 Duo Kasa	15	Adet	961,00	14.415,00
Ekranlar (Monitör)	63	Adet	232,00	14.616,00
Core 2 Quad Kasa	22	Adet	1.007,00	22.154,00
Core 2 Quad Kasa	3	Adet	1.143,00	3.429,00
Dizüstü Bilgisayar	6	Adet	2.212,00	13.272,00
Quad Core Kasa	2	Adet	4.115,00	8.230,00
Core 2 Quad Kasa	20	Adet	1.248,00	24.960,00
Ekranlar (Monitör)	20	Adet	254,00	5.080,00
Ekranlar (Monitör)	25	Adet	269,00	6.725,00
Ekranlar (Monitör)	1	Adet	488,00	488,00
Core 2 Duo Kasa	25	Adet	1.033,00	25.825,00
Ekranlar (Monitör)	55	Adet	449,00	24.695,00
Core 2 Duo Kasa	55	Adet	1.195,00	65.725,00
Ekranlar (Monitör)	20	Adet	346,00	6.920,00
<b>TOPLAM</b>				<b>716.651,40</b>

**Sektörü: Eğitim – Beden Eğitimi ve Spor****5. 1994H050110 Açık ve Kapalı Spor Tesisleri Projesi:**

2009 yılında Açık ve Kapalı Spor Tesisleri Projesi için 3.200.000,00-TL ödenek tahsis edilmiştir. Bunun 500.000,00-TL'si Kampus Altyapı projesine aktarılmış olup; 2.643.383,19-TL harcanmış olup; Tribün Binası, Futbol Sahası, Atletizm Pisti, Tırmanma Duvarı, Açık alan Spor Tesisleri ( Çekiç, Gülle atma alanları, Uzun atlama alanları, Tenis Kortu, Açık alan Basketbol Sahası ) tamamlanmıştır.



Futbol Sahası ve Tribün Binası





## Tenis Kortu

**Sektörü: Sağlık****6. 2009I000420 Muhtelif işler****a) Hastane Büyük Onarımı Projesi:**

2009 yılında Hastane Büyük Onarımı Projesi için Döner Sermaye İşletmesi Gelirlerinden karşılanmak üzere 120.000,00-TL ödenek tahsis edilmiştir. 2009 yılı içinde 96.700,01-TL'si harcanarak; Hastane A ve B blok arası geçiş tüneline 2 adet hasta asansörü imalatı ve buna bağlı inşaat ve elektrik işleri yapılmıştır.

**b) Hastane Hastane Makine Teçhizat Alımları Projesi:**

Üniversitemiz Araştırma ve Uygulama Hastanesi Makine ve Teçhizat Alımlarında kullanılmak üzere 11.000.000,00-TL'si ödenek tahsis edilmiş olup bunun 10.996.368,20-TL'si ile aşağıda gösterilen makine teçhizatlar alınmıştır.

**2009 Yılı Makine Teçhizat Alımı**

Malzemenin Cinsi ve Özelliği	Miktarı	Birim	Harcama Tutarı
Fotoğraf Mak.	1	Adet	1.740,50
Harici Hafıza	1	Adet	289,1
El Dinamometresi	1	Adet	613,6
Demirbaş Malzemesi	2	Adet	7.379,64
Portegü ve Karşılıyıcısı	1	Adet	10.152,51
Büro malzemesi	12	Adet	96.301,20
Hastane mefruşatı	11	Adet	104.260,92
Hastane mefruşatı	28	Adet	992.666,45
Büro ve Hastane Mefruşatı	12	Adet	247.284,38
Perfüzör Pomp	1	Adet	177.660,00
Kan Serum Isıtma Cihazı	1	Adet	16.632,00
Sürekli Hemofiltrasyon Cihazı	1	Adet	38.232,00
Radyofrekans Cihazı ara kablo	1	Adet	1.534,00
Bakım Onarım	5	Adet	6.948,59
Bakım Onarım EMG Cihazı	1	Adet	5.428,24
Kalem Isıtıcı Battaniye	1	Adet	6.726,00
Demirbaş Malzeme	39	Adet	127.347,51
Üst Düzey Yoğun Bakım Ventilator.	1	Adet	404.352,00
Yoğun Bakım Ventilatorü	1	Adet	424.958,40
Jinekolojik Masa	1	Adet	20.736,00
Ameliyat masası seyyar Lamba	1	Adet	520.218,00
Led Işıklı Alın Işığı	1	Adet	4.011,12
<b>Toplam</b>			<b>3.215.472,16</b>



Malzemenin Cinsi ve Özelliği	Miktarı	Birim	Harcama Tutarı
Elektrokoter Cihazı	1	Adet	64.022,20
Elektrikli Aspiratör	1	Adet	26.098,20
Soğutmalı Santrifüj için Gode	1	Adet	2.124,00
Oksijen sensörü-portegü	1	Adet	4.578,40
Cihaz Parçası Alımı		Adet	18.335,19
Dijital Anjiografi Sistemi	1	Adet	1.251.597,96
Malzeme Alımı	1	Adet	10.974,00
Laparoskopik Portegü Tamir	1	Adet	2.473,20
Defibrilatör	1	Adet	117.018,00
Renkli Ultrason Cihazı	1	Adet	147.420,00
Muayene Lamb. Vakum Ekstraktör. Cerrahi Alet	1	Adet	63.385,20
Ultrasonic G.C. Geçici Pacemaker	1	Adet	65.587,20
Alçı Kesme Motoru	1	Adet	4.058,64
Bakım Onarım	1	Adet	2.714,00
UPS Bakım	1	Adet	1.376,43
Cihaz Parçası Alımı	1	Adet	22.679,60
Pulsoksimetre cihazı için Kablo	1	Adet	1.675,60
Ara Prob Kablo	1	Adet	413
Hasta Kablosu	1	Adet	566,4
Ahşap ve Metal Mlz. Alımı	42	Adet	117.127,61
Demirbaş	7	Adet	20.037,58
Merkezi Sterilizasyon Ünitesi	1	Adet	1.116.370,20
KVC Cerrahi Alet Seti	1	Adet	101.314,80
Kadın Hst. Cerrahi Alet Seti	1	Adet	44.289,70
Ameliyathane Pendantı	1	Adet	35.910,00
Ameliyathane Lambaları	1	Adet	310.138,22
NST Otopsi Masası	1	Adet	106.483,00
Bakım onarım	4	Adet	1.858,50
Tansiyon Manşonu	1	Adet	188,8
Sedye	1	Adet	2.365,20
Tomografi Cihazı Alımı	1	Adet	339.660,00
Anestezi Cihazı ve Monitör Sistemi	1	Adet	1.362.322,60
PACS Sistem	1	Adet	885.437,19
MR uyumlu Hasta Başı Monitörizasyon Sistemi	1	Adet	66.960,00
Plastik Cerrahi Alet seti	1	Adet	58.963,85
Bilgisayarlı Radyoloji (CR ) Sistemi	1	Adet	114.253,20
Soğuk Işık Kaynağı ve Meme Ekartörü Doku Aspiratörü ve İnfüzyon Pompası Tur Motoru	3	Adet	85.428,00
<b>Toplam</b>			<b>6.576.205,67</b>



Malzemenin Cinsi ve Özelliği	Miktarı	Birim	Harcama Tutarı
Morg Ünitesi	1	Adet	30.444,00
Cihaz DR Cihazı	1	Adet	360.720,00
Renkli Doppler Ekokardiyografi Cihazı	1	Adet	161.298,00
Metal Malzeme Alımı	2	Adet	1.534,00
Renkli Doppler Ultrasonografi Cihazı	1	Adet	159.624,00
Cihaz Bakım Onarım	13	Adet	4.725,31
Fleksible	1	Adet	31.633,20
Cerrahi Motor Sistemi	1	Adet	19.548,00
Cihaz Alımı (Delici-Kesici Motor)	1	Adet	58.860,00
EKG Cihazı	1	Adet	63.720,00
Demirbaş (Laringoskop Acil Arabası)	2	Adet	55.460,00
Yönlendirme Levhası	40	Adet	124.726,00
Ahşap Dolap ve Mermerit Tezgah Dolabı	8	Adet	66.434,00
Oksijen Flowmetresi Vakum Regülatör ve Kavanoz	3	Adet	38.232,00
Ciha Yedek Parçaları Yedek Parçalar	10	Adet	6363,15
Cerrahi Alet Hassas terazi	9	Adet	2.445,55
Tarama Amaçlı Transiyel Oto Akustik Emisyon Cihazı %8	1	Adet	9.180,00
Larengoskop setleri	2	Adet	1.798,20
Seyyar Muayene Lamb	2	Adet	3.030,85
Tıbbi Atık Wc ve Küçük Boy Çöp Kovası	737	Adet	4.914,11
<b>Toplam</b>			<b>1.204.690,37</b>
<b>Genel Toplam</b>			<b>10.996.368,20</b>





## Sektörü: DKH-Sosyal – Teknolojik Araştırmalar

## 7. 2009K120710 Rektörlük Bilimsel Araştırma Projeleri:

Üniversitemiz Bilimsel Araştırma Komisyonunca desteklenen ve devam eden projeler için 2009 yılında Döner Sermaye Gelirlerinden Bilimsel Araştırma Projeleri Payı olarak toplam 943.000,00-TL'sı ödenek tahsis edilmiştir. Bilimsel Araştırma Komisyonunca desteklenen 76 adet proje için 2009 yılında 699.899,79-TL'sı harcama yapılmış olup ayrıntılı proje dökümü aşağıda gösterilmiştir.

## 2009 Yılında Desteklenen Bilimsel Araştırma Projeleri

S. No	Proje No	Proje Yöneticisi	Proje Adı	Proje Süresi (Ay)	Proje Bütçesi (TL)	2009 Yılı Harcamaları
1	2009/1	Yrd. Doç. Dr Hüseyin ÖZYURT	Fmf (Famial Mediterranean Fever) Hastalarında Gsh-Px (Glutasyon Peroxidase) Ve Sod (Superoxid Dismutase) Enzim Polimorfizmi	12	10.000,00	9.968,64
2	2009/2	Yrd. Doç. Dr. A.Fikret ÖZÜĞURLU	Çölyak Hastalarında GSH-Px (Glutasyon Peroxidaz) e SOD (Süperoxid Dismutaz) Enzim Polimorfizmi	12	9.970,00	9.968,64
3	2009/3	Prof. Dr. İzzet KADIOĞLU	Trabzon İli Mera Alanlarındaki Önemli Yabancı Ot Türlerinin Yaygınlığı ile Bunların Üzerindeki Fungal Etmenler Ve Etkinliklerinin Saptanması	24	9.961,00	6.235,36
4	2009/4	Prof. Dr. Güngör YILMAZ	Tütünde ( <i>Nicotiana Tabacum L.</i> ) Farklı Azot Dozlarının Verim Ve Kalite Özelliklerine Etkileri.	12	5.000,00	2.053,00
5	2009/5	Doç. Dr. Hüseyin ÖNEN	Muğla İlinde Turunçgillerde Sorun Olan Yabancı Otlar ve Dağılımlarının Ekolojik Faktörlerle İlişkilendirilmesi	18	4.687,00	2.533,36
6	2009/6	Doç. Dr. Hikmet GÜNAL	Eğirdir Bahçe Kültürleri Araştırma Enstitüsü Arazisinin Toprak Etüdü Ve Toprakların DTPA ile Ekstrakte Edilebilir Bazı Mikro Besin Elementi İçeriklerinin Uzaysal Dağılımının Haritalanması	12	2.515,00	1.618,05
7	2009/7	Prof. Dr.Yaşar AKÇA	Üstün Nitelikli Ceviz Çöğür Tohum Kaynaklarının Saptanması	12	5.000,00	1.006,56
8	2009/8	Yrd.Doç.Dr. Ümran ENSOY	Tokat İlinde Üretilen Bez Sucukların Bazı Fiziksel ve Kimyasal Özelliklerinin Belirlenmesi	12	4.923,00	4.737,86
9	2009/9	Prof. Dr. Osman ÇAKMAK	Potansiyel Biyo Ve Elektroaktif Antrasen ve Fenantrenler Türevlerinin Etkin ve Seçici Sentezi	6	10.000,00	10.000,00
10	2009/10	Doç. Dr. Uğur KÖLEMEN	Farklı Akı Dinamiği Etkileri İçin Yüksek Sıcaklık Süperiletkenlerin Mikrodalga Yüzeysel Direncinin Modellenmesi	24	9.480,00	7.791,08
11	2009/11	Doç. Dr. Mustafa Tüzen	AAS ile Tayin Öncesi Bazı Ağır Metallerin Zenginleştirilmesi ve Türlandırılması	12	10.000,00	9.960,58
12	2009/12	Doç. Dr. İsa GÖKÇE	Klinik ve Biyolojik Materyallerden Bazı Mikroorganizmaların Direkt Olarak Moleküler Tayini İçin Yeni Yöntemlerin Geliştirilmesi.	16	10.000,00	10.000,00
13	2009/13	Doç. Dr. Durali MENDİL	Bazı Eser Elementlerin Zenginleştirilmesi, Türlandırılması ve v	12	9.933,00	5.426,10
14	2009/14	Doç. Dr. Mahfuz ELMATAŞ	Taflan Çekirdeğinde ( <i>Laurocerasus Officinalis Roem.</i> ) Fonksiyonel Bileşik Analizi ve Antioksidan Kapasitesinin Araştırılması	12	4.998,00	4.860,41
15	2009/15	Yrd. Doç. Dr Ahmet BURSALI	Tokat ve Çevresinde İnsan ve Çiftlik Hayvanlarında Bulunan Sert Kenelerin (Acarina; (Acari; İxodidae) Sistematik Yönden İncelenmesi.	18	3.267,00	3.267,00
TOPLAM					109.734,00	89.426,64



S. No	Proje No	Proje Yöneticisi	Proje Adı	Proje Süresi (Ay)	Proje Bütçesi (TL)	2009 Yılı Harcamaları
16	2009/16	Doç. Dr. Hayati SARI	Kalkonkarboksilik Asidin Asidik Özelliklerinin Potansiyometrik Olarak Araştırılması	12	5.000,00	4.791,10
17	2009/17	Doç. Dr. Menderes SUIÇMEZ	Tokat Karşiyaka Kadın-Doğum ve Çocuk Hastanesinde Down Sendromu Ön Tanısı Alan Hastalarda Sitogenetik İncelemeler	12	4.680,00	4.674,33
18	2009/18	Doç.Dr. Ramazan ERENLER	Rhododendron <i>Luteum</i> (Orman Gülü) Bitkisinin Çiçeklerindeki Uçucu Yağ Bileşenlerinin Belirlenmesi ve Ekstrenin Biyolojik Aktivitelerinin İncelenmesi.	12	5.000,00	5.000,00
19	2009/19	Doç. Dr. Kadir ARDIÇ	Performans Değerleme Ve Termal Turizm İşletmelerinde Balanced Scorecard (Performans Karnesi) Oluşturulmasına Yönelik Model Önerisi	12	4.329,00	3.798,83
20	2009/20	Prof. Dr. Mehmet ARSLAN	E-Okul Uygulamasının Başarıları Hakkındaki Öğretmen Görüşleri	9	3.726,00	2.155,50
21	2009/21	Yrd. Doç. Dr. Ergin ERGİNER	İlköğretim Birinci Sınıf Öğrencilerinin, Öğretmenlerinin, Ebeveynlerinin "Okuma-Yazma" Kavramına Yükledikleri Anlamlar: Metaforik Bir Analiz.	12	3.187,00	1.952,60
22	2009/22	Yrd.Doç.Dr Reşit Doğan KÖSEOĞLU	İnvaziv Meme Karsinomalarında Her-2/Neu Gen Aktivasyonunun İmmünohistokimya Ve Floresan İn Situ Hibridizasyon (Fish) Yöntemleri İle Analizi Ve Diğer Biyolojik Parametreler İle İlişkisi	12	74.161,00	73.197,76
23	2009/23	Yrd.Doç.Dr Aydın RÜSTEMOĞLU	"Major Depresyon, Şizofren Ve Bipolar Hastalarında Fonksiyonel İnterlökinler10 Ve Tümör Nekroz Faktör Alfa Genotiplerinin Analizi"	12	23.000,00	22.544,40
24	2009/24	Doç.Dr. Murat SAYILI	Tokat İli Merkez İlçede Tarım Kredi Kooperatiflerine Ortak Tarım İşletmelerinin Ekonomik Analizi	12	3.024,00	1.989,18
25	2009/25	Yrd.Doç.Dr. Ali ÜNLÜKARA	Tokat Kazovada Sırik Domatesi Yetiştiriciliğinde Ferdigasyon Tekniği İle Bitki Su Tüketimi ve Uygun Azot Dozunun Belirlenmesi.	24	27.395,00	17.609,73
26	2009/26	DR.Yakup BUDAK	Tiyofen Halkası İçeren Bazı Kalkon Türevlerinin Sentezi Ve Halkalaşma Reaksiyonlarının İncelenmesi	8	6.500,00	5.459,52
27	2009/27	Doç. Dr. Muzaffer CAN	Anilin Ve 3-Metil Tiyofen Monomerlerinden İletken Polimer Sentezlenmesi, Spektroskopik Yöntemlerle ve İletkenlik Ölçümleriyle Karakterizasyonu	18	39.901,00	33.773,27
28	2009/28	Yrd. Doç. Dr. İbrahim YİĞİTOĞLU	Tokat İlinde Yeşilirmak ve İçme Sularındaki Radon Gazı Ölçümü	12	6.500,00	3.496,16
29	2009/29	Doç. Dr. Güven ÇANKAYA	Güneş Pili Yapımında Kullanılan İnce Filmlerin Üretimi ve Yapısal Karakterizasyonu	12	23.453,00	22.646,10
30	2009/30	Doç. Dr. Ömer İŞILDAK	Potansiyometrik-İyon Kromatografik Hibrit Sistemi Kullanılarak Çevre ve Biyolojik Örneklerde Yaygın Anyon ve Katyonların Tayinleri.	12	9.000,00	9.000,00
31	2009/31	Öğr.Gör.Dr. M. BURCU GÜRDERE	Yeni 5,7-Disübstitüe -[1,4]-Tiyozepinlerin Sentezi ve Karakterizasyonu	12	8.500,00	8.444,96
32	2009/32	Prof. Dr. Osman KARKACIER	Tokat İli Tarım-Sanayi Entegrasyonu ,Yapısal Analizi Ve Sektörel Gelişim Alternatifleri : Bir Input-Output Analizi	18	24.457,00	19.840,82
33	2009/33	Yrd. Doç. Dr. Murat SADIKOĞLU	Katı Elektrotların Yüzey Modifikasyonu ve Modifiye Edilmiş Yüzeylerin Bazı Organik Maddelerin Tayininde Kullanılabilirliğinin İncelenmesi	36	29.500,00	29.500,00
34	2009/34	Yrd.Doç.Dr.HANDAN İNÖNÜ	Kronik Obstruktif Akciğer Hastalığı (KOAİ) Akut Atakta Prokalsitonin'in Değeri	12	6.219,00	0,00
<b>TOPLAM</b>					<b>307.532,00</b>	<b>269.874,26</b>



S. No	Proje No	Proje Yöneticisi	Proje Adı	Proje Süresi (Ay)	Proje Bütçesi (TL)	2009 Yılı Harcamaları
35	2009/35	YRD.DOÇ.DR. ŞENAY SARICA	Etlık Bıldırcın Karma Yemlerine Doğal Antioksidan Olarak Zeytin Yaprağı Ekstraktı İlavasının Besi Performansı, Etin Yağ Asidi Bileşimi ve Lipid Oksidasyonu Üzerine Etkileri	12	5.000,00	919,06
36	2009/36	DOÇ.DR. EBUBEKİR ALTUNTAŞ	Hasat Sonrası Isıl İşlem ve Depolama Süresi Uygulamalarının Patates Yumrusunun Kalitesi ve Fiziko-Mekanik Özelliklerine Etkileri	12	4.770,00	4.368,36
37	2009/37	YDR.DOÇ.DR. ALİ ECE	Amasya (Çiçek) Bamyasının Bazı Bitkisel Özelliklerinin Tanımlanması	20	5.000,00	0,00
38	2009/38	YRD.DOÇ.DR. AHMET ŞEKEROĞLU	Etçi Ebeveynlerin Yumurta Kabuk Rengi ve Yumurta Ağırlığının Kuluçka Sonuçlarına, Cıvıv Performansına ve Bazı Stres Faktörlerine Etkisi	18	5.000,00	4.902,82
39	2009/39	PROF.DR.OKTAY MUHTAROĞLU	Bir genelleştirilmiş Sturm-Lioville probleminin özdeğeri	10	4.120,00	3.369,03
40	2009/40	YRD.DOÇ.DR. İSKENDER PARMAKSIZ	Türkiye Doğal Florasında Yetişen <i>Papaver</i> cinsi <i>Oxytona</i> seksiyonuna ait Gen Havuzunun SRAP Tekniği ile Moleküler Karakterizasyonu	12	4.991,00	4.990,22
41	2009/41	DOÇ.DR. RAMAZAN ERENLER	Tokat Çevresinde Geleneksel Tedavi Amacıyla Kullanılan Bazı Bitki Karışımlarının Optimum Antioksidan Kapasitelerinin Belirlenmesi	12	5.000,00	0,00
42	2009/42	YRD.DOÇ.DR. YAŞAR GÜLMEZ (1)	Tokat İli Crabronidae (Insecta: Hymenoptera) Türleri Üzerine Faunistik Araştırmalar ve Bazı Ekolojik Gözlemler	14	4.790,00	4.027,85
43	2009/43	YRD.DOÇ.DR. YAŞAR GÜLMEZ (2)	Amasya İli Crabronidae (Insecta: Hymenoptera) Türleri Üzerine Faunistik Araştırmalar ve Bazı Ekolojik Gözlemler	14	4.997,00	4.507,64
44	2009/44	DOÇ.DR. ŞABAN TEKİN	Tokat ve Çevresindeki Kenelerde Kene Kökenli <i>Encephalitis Virüsü (TBEV)</i> Varlığının Belirlenmesi	15	5.000,00	4.194,90
45	2009/45	YRD.DOÇ.DR. AHMET BURSALI	Amasya İli Sert Kenelerin (Acari; Ixodidae) Sistematik Açısından İncelenmesi	12	5.000,00	4.197,26
46	2009/46	YRD.DOÇ.DR. KENAN KAYGISIZ	Genelleştirilmiş k-Basamak Perrin Sayılarının İncelenmesi ve Diğer Sayı Dizileri İle İlişkileri	12	4.760,00	3.999,71
47	2009/47	YRD.DOÇ.DR. NAİM ÇAĞMAN(1)	Bulanık parametrelili esnek küme ortalamaları ve uygulamaları	12	3.975,00	3.474,75
48	2009/48	DOÇ.DR.ŞENOL AKIN	Farklı Antioksidantların Gökkuşuğu Alabalığının ( <i>Oncorhynchus Mykiss</i> ) Yaşama Oranı, Büyüme, Yağ Asidi Kompozisyonu ve Donmuş Depolama Süresince Fileto Kalitesine Etkileri.	18	37.579,00	29.412,50
49	2009/49	PROF.DR. HÜSEYİN ŞİMŞEK	Damla Sulama İle Sulanan Bazı Yarı Bodur Elma Çeşitlerinde Günlük Maksimum Bitki Su Tüketimi ve Gölgeleyen Alan Yüzdesinin Belirlenmesi	18	15.288,00	0,00
50	2009/50	YRD.DOÇ.DR. AYDIN RÜSTEMOĞLU	“MDR1 geni C1236T, G2677T/A ve C3435T polimorfizmlerinin Behçet hastalarında kolşisin ((colchicin)’e verilen yanıtta etkisi”	12	35.367,00	35.136,54
51	2009/51	YRD.DOÇ.DR. JALE YÜKSEK	Makosen Tip Tinea Pedis Tanısında Periyodik Asit Schiff ve Gomori Methenamine Silver Boyasının, Nativ Preparat ve Mantar Kültürüne Üstünlüklerinin Karşılaştırılması	12	4.255,00	3.287,48
52	2009/52	YRD.DOÇ.DR. AHMET EYİBİLEN	Nazal poliplerde polip oluşumunda bone morphogenic protein (BMP) lerin önemi	12	23.505,00	23.171,40
<b>TOPLAM</b>					<b>178.397,00</b>	<b>133.959,52</b>



S. No	Proje No	Proje Yöneticisi	Proje Adı	Proje Süresi (Ay)	Proje Bütçesi (TL)	2009 Yılı Harcamaları
53	2009/53	YRD.DOÇ.DR.MAKBULE ERGİN	Torakotomi sonrası ağrıların giderilmesinde Botulinum toksin A ve bupivakain ile yapılan interkostal sinir bloğunun karşılaştırılması	12	4.395,00	2.829,60
54	2009/54	DOÇ.DR.ORHAN UZUN	Üretim Yöntemi ve Be Miktarının Cu-Al-Be Alaşımında Şekil Hatırlama Özellikleri Üzerine Etkisi	30	55.736,00	52.309,12
55	2009/55	YRD.DOÇ.DR.GÜLAY BEDİR	Zile İlçesi'nin Yerleşme Coğrafyası	12	8.463,00	3.772,66
56	2009/56	PROF.DR.ŞULE ARSLAN	Hepatit C virüsü pozitif hastalarda fibromiyalji görülme sıklığı	18	9.570,00	0,00
57	2009/57	DOÇ.DR.FİKRET ERDEMİR	Üroteliyal Karsinogenezde Apoptoz Yolaklarının Rolü	7	6.158,00	0,00
58	2009/58	YRD. DOÇ.DR. YUNUS BULUT	Kırım-Kongo Kanamalı Ateşi Tanısında Moleküler ve ELİSA Yöntemlerinin Karşılaştırılması	12	9.950,00	0,00
59	2009/59	PROF.DR.METİN YILDIRIM	Mahlep Çekirdeğinden İzole Edilen Proteince Zengin Ürünün Bazı Kimyasal ve Fonksiyonel Özelliklerinin İncelenmesi	24	4.934,00	0,00
60	2009/60	PROF.DR.ZELİHA YILDIRIM	Tokat Bez Sucuğunun Mikrobiyolojik Kalitesinin İncelenmesi	18	4.995,00	0,00
61	2009/61	YRD.DOÇ.DR. ÜMRAN ENSOY	Tokat Bez Sucuğunun Geleneksel Yöntem ve Farklı Et: Yağ Oranları Kullanılarak Üretilmesi	12	4.767,00	4.061,62
62	2009/62	YRD.DOÇ.DR. ŞENAY ÖZGEN	Renkli Havuçların Tokat Koşullarında Bazı Bitkisel ve Fitokimyasal Özelliklerinin Belirlenmesi	12	4.999,00	4.999,00
63	2009/63	DOÇ.DR.AHMET SARI	Yağ Asidi Ötektik Karışımları / Yapı Malzemeleri Kompozitlerinin Hazırlanması, Karakterizasyonu Ve Isıl Enerji Depolama Performanslarının Belirlenmesi	18	9.777,00	6.844,00
64	2009/64	PROF.DR.OKTAY MUHTAROĞLU	Soyut lineer operatör içeren diferansiyel denklemlerin sınır-geçiş şartları altında ürettiği bir sınır- değer probleminin bazı spektral özellikleri	12	2.765,00	2.764,93
65	2009/65	DOÇ.DR.MEHMET ATÇEKEN	Kenmotsu manifoldların slant Alt Manifoldlarının Geometrisi üzerine	10	1.995,00	1.909,87
66	2009/66	DOÇ.DR.SALİH BARIŞIK	Aranan Emek Talebinin Niteliği: Tokat İli Örneği	18	4.205,00	0,00
67	2009/67	YRD. DOÇ.DR. İLKER ETİKAN	Bilimsel Araştırma Projeleri Takip Programı Algoritması ve Program Yazılımı	12	9.901,00	9.021,10
68	2009/68	DOÇ.DR.YAŞAR KARADAĞ	Geçit İklim Özelliğine Sahip Tokat ve Amasya İllerine Uyumlu Beş Mürdümük ( <i>Lathyrus sativus</i> L.) Hattının Tescili	6	16.430,00	16.430,00
69	2009/69	YRD.DOÇ.DR. AHMET ŞEKEROĞLU	GOÜ. Ziraat Fakültesi Zootečni Bölümü Yumurta Tavukçuluğu Alt Yapı Projesi	15	67.544,00	0,00
70	2009/70	YRD.DOÇ.DR. AHMET EYİBİLEN	Larengofarengal Reflünün Ekshale Soluk Havası ph'ına Etkisi	12	3.228,00	0,00
71	2009/71	YRD.DOÇ.DR. DÜRDANE YANAR	Kelkit Vadisi' nde Yumuşak Çekirdekli Meyvelerde Görülen ve Zararlı Akar Türlerinin Belirlenmesi	30	32.085,00	0,00
72	2009/72	YRD.DOÇ.DR. NAİM ÇAĞMAN	Esnek Matrisler	6	1.270,00	1.129,97
73	2009/73	DOÇ.DR. MUSTAFA TÜZEN	Bulutlanma Noktası Ekstraksiyonu İle Bazı Elementlerin Ayrılması, Zenginleştirilmesi Ve Aas İle Çevresel Örneklerde Tayini	12	19.424,00	18.408,00
74	2009/74	YRD.DOÇ.DR. NAİL YILDIRIM	Eğitim Sadece Eğitimcilere Bırakılamayacak Kadar Önemlidir (Doğal Liderlerin/Kanaat Önderlerinin Enerjilerinden Faydalanma)	16	3.276,00	149,50
75	2009/75	YRD.DOÇ.DR. AHMET FENERCİOĞLU	Güneş Enerjili Araç Tasarımı, Performans Ve Enerji Optimizasyonu	24	46.291,00	0,00
76	2009/76	DR.LEVENT GÖKREM	Hidrolik-pnömatik sistemlerinin kurulması	8	88.500,00	82.010,00
<b>Toplam</b>					<b>420.658,00</b>	<b>206.639,37</b>
<b>Genel Toplam</b>					<b>1.016.321,00</b>	<b>699.899,79</b>

## 8. 2009K120720 Merkezi Araştırma Laboratuvarı Projeleri:

Merkezi Araştırma Laboratuvarı Projesi kapsamında 2.000.000,00-TL'sı ödenek tahsis edilmiş olup bu proje kapsamında 57.820,00-TL'sı harcanarak Etüt Proje İşi yaptırılmıştır.

### 4. Öneriler :

Kampüs Altyapısı ve Derslik Laboratuvar gibi büyük ve yıllara sari projelerde ödenek azlığı sebebiyle başlanılmış olan yatırımlar kısa sürede hizmete sunulmadığı için hizmet aksamalarına sebebiyet vermekte ve eğitimin kalitesini olumsuz yönde etkilemektedir. Fiziki altyapı yetersizliği ve modernizasyonun zamanında yapılamayışı kampüslerde yaşam standardının arzu edilen seviyede olmasını engellemektedir.

Bu nedenle;

Maliye Bakanlığınca, Yılı Yatırım Programında öngörülen ödeneklerin İcmal Harcama/Finansman Programı hazırlanırken, kurumların ihtiyacına göre hazırladıkları tekliflerin dikkate alınmasının uygun olacağı düşünülmektedir.

İhtiyaçları karşılamada yetersiz olan, yatırım ödeneklerinin, Maliye Bakanlığınca bloke edilmemesi gerektiği düşünülmektedir.

Yatırım projelerine ait ödeneklerin tamamının verilmesi projenin tüm yönleriyle (çevre, altyapı vb.) yapılıp uygulanmasını sağlayacaktır.

Her geçen gün büyüyen üniversitemizin, sayısı artan akademik ve idari personel için kampus alanı içerisinde lojman yapılmasının sağlanması gerekmektedir.

Sağlık hizmetlerinin, çağın gerektirdiği kalitede, hızlı ve güvenilir sunulması için gelişen teknolojiyle donatılmış yeni cihazların, hazırlanacak yatırım projeleriyle temin edilmesine yönelik ödenek tahsislerinin yapılması gerekmektedir

Ödeneklerin tamamının ilk 9 aylık dönemde serbest bırakılması, uygulamada karşılaşılan sorunları ortadan kaldıracaktır.



## GAZİOSMANPAŞA ÜNİVERSİTESİ 2009 YILI KAMU YATIRIMLARI ÖZETİ (\*)

Bütçe Türü: ÖZEL BÜTÇE (Kurum Toplamı)

2009 Yılı Fiyatlarıyla, (Bin TL)

Sektör	Proje Sayısı	Proje Tutarı		2008 Sonu Kümülatif Harcama			2009 Yılı Program Ödenek			2009 Yılı Revize Ödenek			2009 Yılı Başından Dönem Sonuna Kadar Nakdi Gerçekleşme		
		Dış	Toplam	Dış		Toplam	Dış		Toplam	Dış		Toplam	Dış		Toplam
				Kredi	Özkaynak		Kredi	Özkaynak		Kredi	Özkaynak		Kredi	Özkaynak	
Tarım	0	0	0	0	0	0	0	0	0	0	0	0	0	0	0
Madencilik	0	0	0	0	0	0	0	0	0	0	0	0	0	0	0
İmalat	0	0	0	0	0	0	0	0	0	0	0	0	0	0	0
Enerji	0	0	0	0	0	0	0	0	0	0	0	0	0	0	0
Ulaştırma.-Hab.	0	0	0	0	0	0	0	0	0	0	0	0	0	0	0
Turizm	0	0	0	0	0	0	0	0	0	0	0	0	0	0	0
Konut	0	0	0	0	0	0	0	0	0	0	0	0	0	0	0
Eğitim	5	0	109.643	0	72.987	72.987	0	19.541	19.541	0	0	0	0	17.662	17.662
Sağlık	1	0	11.200	0	0	0	0	11.200	11.200	0	0	0	0	11.096	11.096
D.Kamu Hizm.	2	0	9.580	0	0	0	0	2.580	2.580	0	0	0	0	2.496	2.496
-İktisadi	0	0	0	0	0	0	0	0	0	0	0	0	0	0	0
-SosyalRek.Bil.Arş.Proj.)	2	0	9.580	0	0	0	0	2.580	2.580	0	0	0	0	2.496	2.496
<b>TOPLAM</b>	<b>8</b>	<b>0</b>	<b>130.423</b>	<b>0</b>	<b>72.987</b>	<b>72.987</b>	<b>0</b>	<b>33.321</b>	<b>33.321</b>	<b>0</b>	<b>0</b>	<b>0</b>	<b>0</b>	<b>31.254</b>	<b>31.254</b>

(\*) Genel Bütçe, KİT Bütçesi, Fon, Döner Sermaye, Hibe, Mahalli Katkı gibi birden fazla farklı kaynaktan finansman sağlayarak yatırım yürüten kuruluşlar, bu tabloyu toplam yatırımlar ve her bir bütçe türü itibarıyla ayrı ayrı hazırlayacaktır.