

2013
YILI

KURUMSAL MALİ DURUM VE BEKLENTİLER RAPORU

GAZİOSMANPAŞA
ÜNİVERSİTESİ



01.07.2013





İÇİNDEKİLER

I	Ocak-Haziran 2013 Dönemi Bütçe Uygulama Sonuçları	3
	A Bütçe Gideri	4
	B Bütçe Geliri	17
	C Finansman	19
II	Ocak-Haziran 2013 Dönemi Yürütülen Faaliyetler	20
	A Eğitim Faaliyetleri	20
	B Fiziksel Yapı İle İlgili Faaliyetler	23
III	Temmuz Aralık 2013 Dönemine İlişkin Beklentiler ve Hedefler	27
	A Bütçe Gideri	27
	B Bütçe Geliri	27
	C Finansman	27
IV	Temmuz-Aralık 2013 Döneminde Yürütülecek Faaliyetler	28
	A Eğitim Faaliyetleri	28
	B Fiziksel Yapı İle İlgili Faaliyetler	29



SUNUŞ

5018 Sayılı Kamu Mali Yönetimi ve Kontrol Kanunu; mali yönetim ve kontrol sistemimizi uluslararası ve Avrupa Birliği standartlarıyla uyumlu olarak yeniden yapılandırarak; kalkınma planları ve programlarda yer alan politika ve hedefler doğrultusunda kamu kaynaklarının etkili verimli bir şekilde elde edilmesi ve kullanılmasını, hesap verilebilirliği ve mali saydamlığı sağlamak üzere kamu mali yönetiminin yapısını ve işleyişini, bütçelerin hazırlanmasını, uygulanmasını, raporlanmasını ve mali kontrolü düzenleyerek, getirdiği yeni anlayış ile kamu idarelerine yılın ilk altı aylık dönemi sonunda Mali Durum ve Beklentiler Raporunun hazırlanmasını zorunlu kılmıştır.

Bu nedenle; 5018 sayılı Kamu Mali Yönetimi ve Kontrol Kanunu'nun 30'uncu maddesi ile kurumların mali durumlarının, faaliyetlerinin ve yılın ikinci altı aylık dönemine ilişkin beklentilerin kamuoyunu bilgilendirmek amacıyla Temmuz ayı içerisinde açıklaması hükme bağlanmıştır. Üniversitemiz "2013 Yılı Kurumsal Mali Durum ve Beklenti Raporu" hazırlanarak kamuoyuna duyurulmuştur.

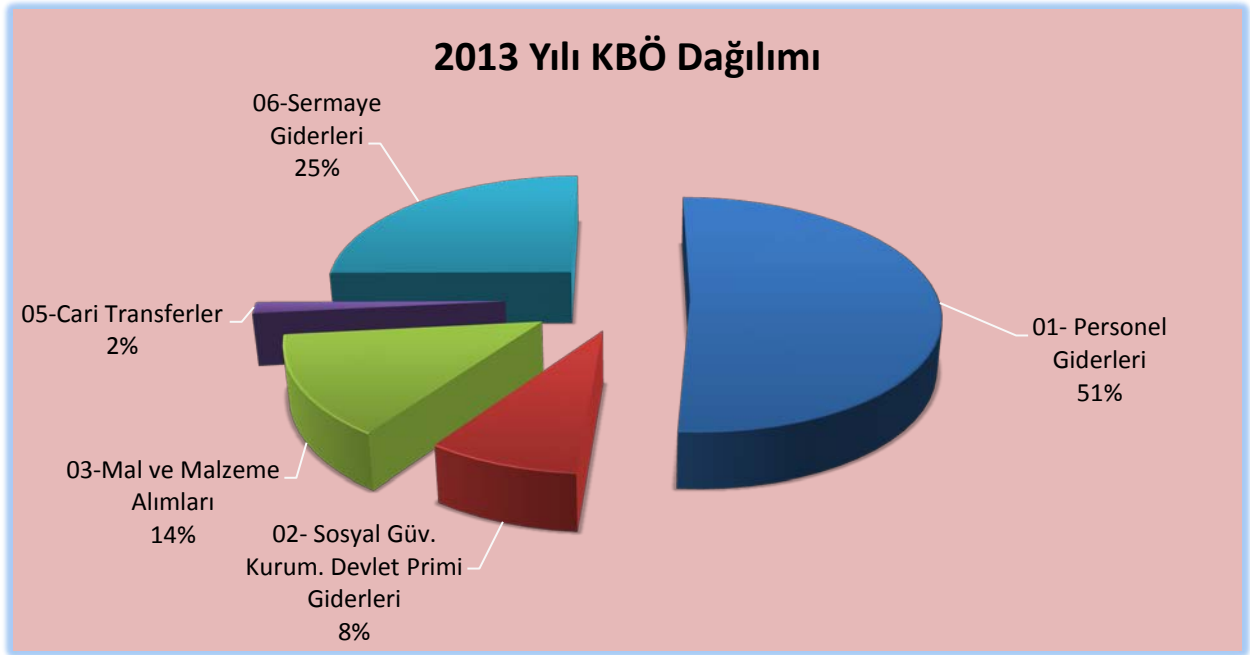
Prof. Dr. Mustafa ŞAHİN

Rektör

I- OCAK –HAZİRAN 2013 DÖNEMİ BÜTÇE UYGULAMA SONUÇLARI

Üniversitemiz 2013 yılı bütçesi 2012 yılına oranla toplamda %20,25 artarak 111.625.000,00-TL'den 134.227.000,00-TL'ye çıkmıştır. Belirtilen tutar ile devlet üniversiteleri için ayrılan ödenek içerisinde aldığımız pay % 0,88 olmuştur.

2013 yılı bütçesi genel olarak değerlendirildiğinde; bütçe giderlerinin %51,2'sinin Personel Giderlerden oluştuğu görülmektedir. Üniversitemiz 2013 yılı bütçesinin gider grupları bazında yüzdesel dağılımı aşağıdaki grafikte gösterilmiştir.



2013 KBÖ		Bütçedeki Payı
01 - PERSONEL GİDERLERİ	68.734.000	51,2%
02 - SOSYAL GÜVENLİK KURUMLARINA DEVLET PRİMİ GİDERLERİ	11.314.000	8,4%
03 - MAL VE HİZMET ALIM GİDERLERİ	18.396.000	13,7%
05 - CARİ TRANSFERLER	2.083.000	1,6%
06 - SERMAYE GİDERLERİ	33.700.000	25,1%
TOPLAM	134.227.000	100%



A-Bütçe Gideri

Gaziosmanpaşa Üniversitesine 2013 Yılı Merkezi Yönetim Bütçe Kanunu ile 134.227.000,00-TL başlangıç ödeneği verilmiştir.

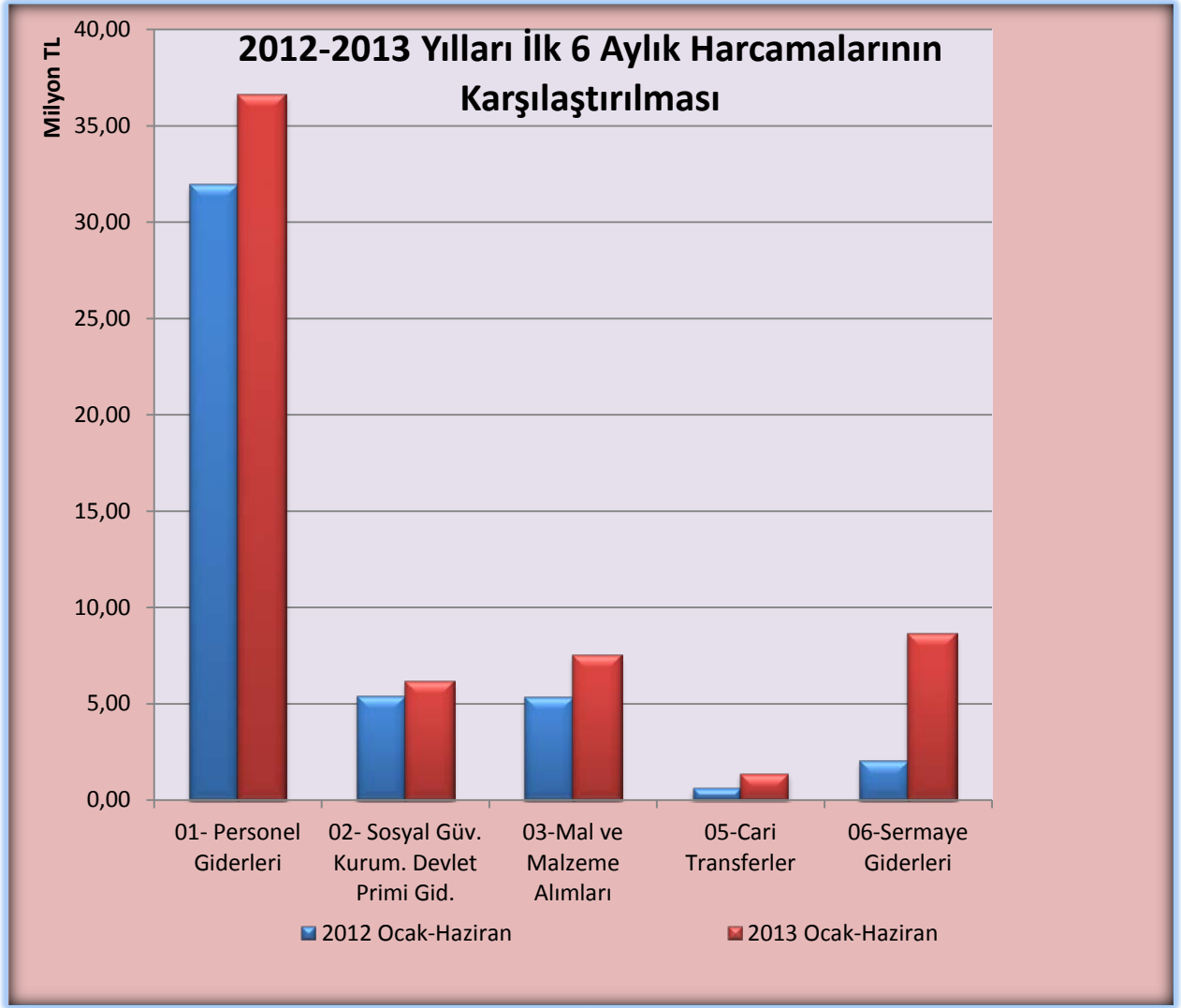
Ocak-Haziran 2013 dönemi bütçe gider gerçekleşmesi Bütçe Giderleri Gelişimi tablosunda da görüldüğü üzere toplam 60.344.311,89-TL olarak gerçekleşmektedir. Verilen bütçenin kullanım oranı 44,95'dir. 2012 mali yılında Ocak-Haziran dönemi bütçe giderleri toplamı ise ilk altı ayda 46.017.191,14-TL olarak gerçekleşmiş olup, kullanım oranı % 41,22'dir. İlk altı aylık uygulamalarda geçen yılın aynı dönemine ilişkin karşılaştırmalar aşağıda tabloda gösterilmektedir.

2012-2013 Yılları Ekonomik Bazda Ocak-Haziran Dönemi Bütçe Gideri Gerçekleşmeleri ve Artış Oranları

Açıklama	2012 Ocak-Haziran	2013 Ocak-Haziran	Değişim Oranı
01- Personel Giderleri	31.957.995,95 TL	36.631.826,33 TL	14,62%
02- Sosyal Güv. Kurum. Devlet Prim Gid.	5.369.757,42 TL	6.163.242,58 TL	14,77%
03-Mal ve Malzeme Alımları	5.351.475,20 TL	7.535.441,30 TL	40,81%
05-Cari Transferler	616.997,41 TL	1.383.000,00 TL	124,15%
06-Sermaye Giderleri	2.027.965,57 TL	8.630.801,68 TL	325,58%
Toplam	45.324.191,55 TL	60.344.311,89 TL	33,13%

Aşağıdaki tabloya göre harcamalarda 2013 yılı Ocak-Haziran geçen yılın aynı dönemine göre; %14,62 01-Personel Giderlerinde, %14,77 02-Sosyal Güvenlik Kurumlarına Devlet Primi Giderlerinde ve % 40,81 03-Mal ve Hizmet Alımlarında artış görülmektedir. 05-Cari Transferlerde %124,15 ve Sermaye Giderlerinde %325,58 oranında çok ciddi artış olmuştur. Geçen Yıla oranla herhangi bir kalemden harcama azalışı olmadığı gibi, aksine Cari Transferlerde ve Sermaye Giderlerinde nispi bir artış söz konusudur.

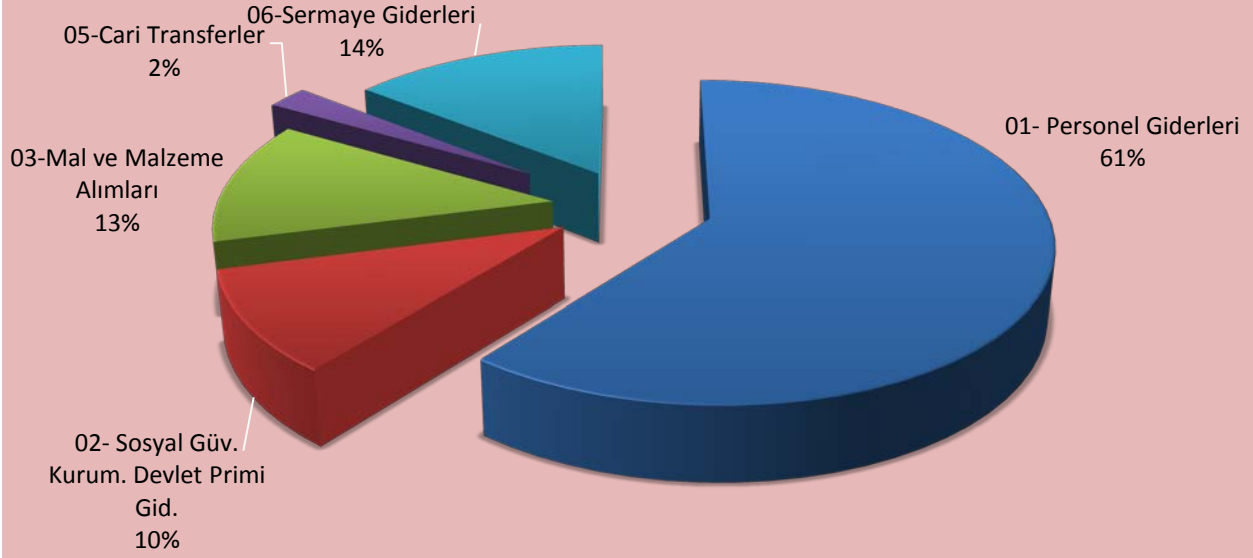
2013 Ocak-Haziran aylarına ait gerçekleştirmeler ve 2012 aynı dönemiyle yapılan karşılaştırmalara ilişkin grafik aşağıda sunulmuştur.



Sermaye Giderlerinde geçen yıla oranla %325,58'lik bir artış olmuş ve 6.602.836,11-TL fazla harcama yapılmıştır. Bunun başlıca nedeni bir önceki yıla oranla 06-Sermaye gideri kaleminde harcamaya ilişkin ödeneğimizin daha fazla olmasıdır. 06-Sermaye Giderlerinden başlıca, Derslik ve Merkezi Birimler Projesi ile Beden Eğitimi ve Spor Sektörü kapsamında yer alan inşaat işleri, Muhtelif İşler Projesi kapsamında makine teçizat, yayın, bilgi teknolojileri alım işleri yapılmıştır.

Cari Transferler'de ciddi bir artış varmış gibi gözükse de bir önceki yıl aynı dönemde yapılamayan harcamalardan ötürü fark gözükmemekte olup, 2012 yılı Cari Transfer giderleri temmuz ayında gerçekleştirilmiştir.

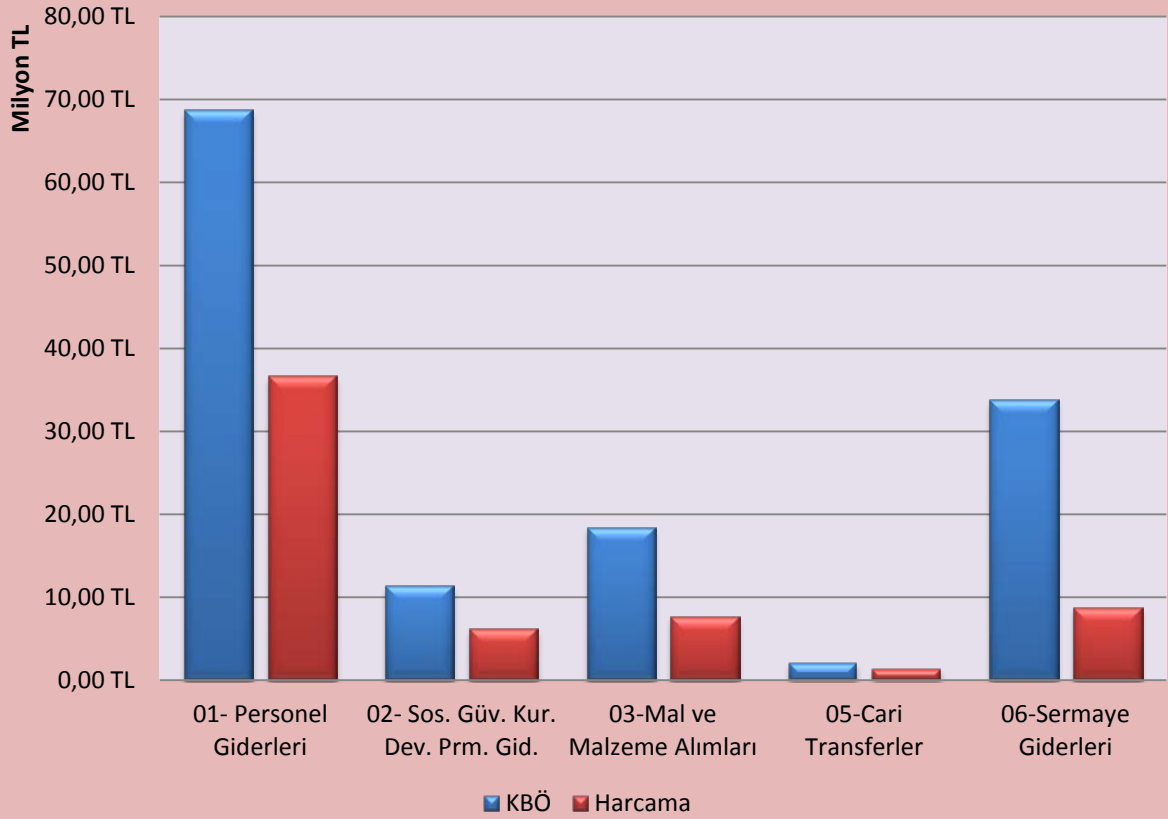
2013 Yılı Ocak-Haziran Dönemi Harcama Dağılımı



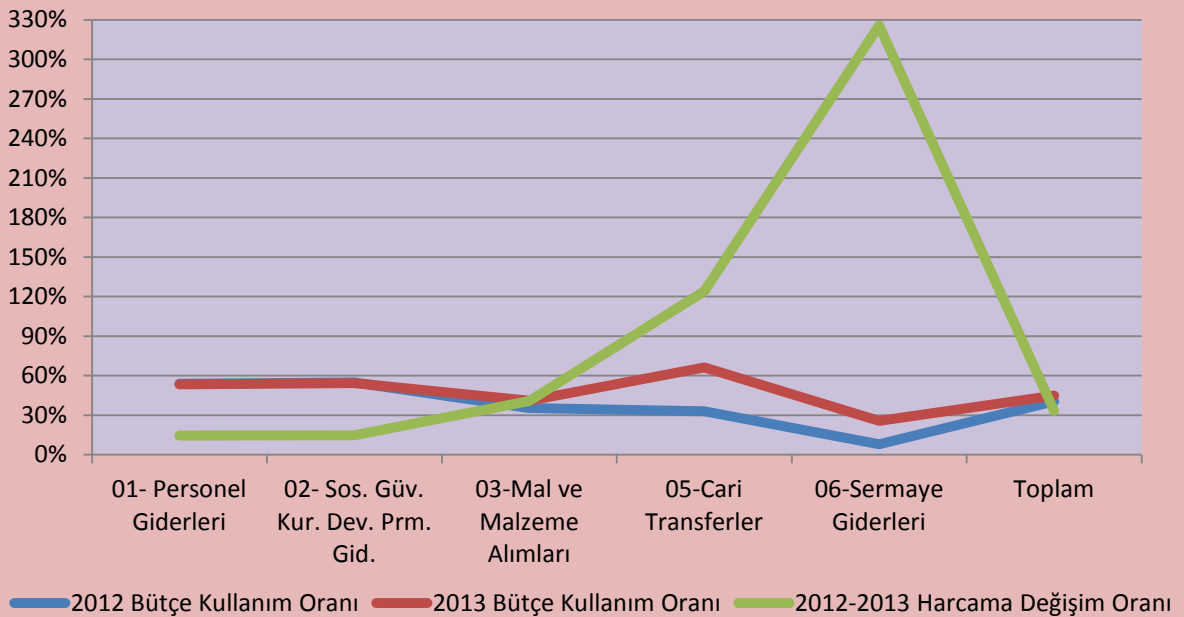
Açıklama	2013 Ocak-Haziran	Oran
01- Personel Giderleri	36.631.826,33TL	60,71%
02- Sosyal Güvenlik Kurumlarına Devlet Primi Giderleri	6.163.242,58 TL	10,21%
03-Mal ve Malzeme Alımları	7.535.441,30 TL	12,49%
05-Cari Transferler	1.383.000,00 TL	2,29%
06-Sermaye Giderleri	8.630.801,68 TL	14,3%
TOPLAM	60.344.311,89 TL	100%

2013 yılı ilk altı aylık dönemde gider gruplarının yüzdesel dağılıma bakıldığında en büyük harcama kalemi %60,71 ile Personel Giderlerinde olduğu görülmektedir. Personel Giderleri ile Sosyal Güvenlik Kurumlarına Devlet Giderleri birlikte değerlendirildiklerinde bu oran %70,92'ye çıkmaktadır. Yılın ilk altı aylık dönem içerisinde yapılan harcamaların %70,92'si cari harcamalar çerçevesinde Personel Giderleri ile Sosyal Güvenlik Kurumlarına Devlet Primi harcamalarıyken, sadece %14,30'u sermaye gideri olarak harcanmıştır.

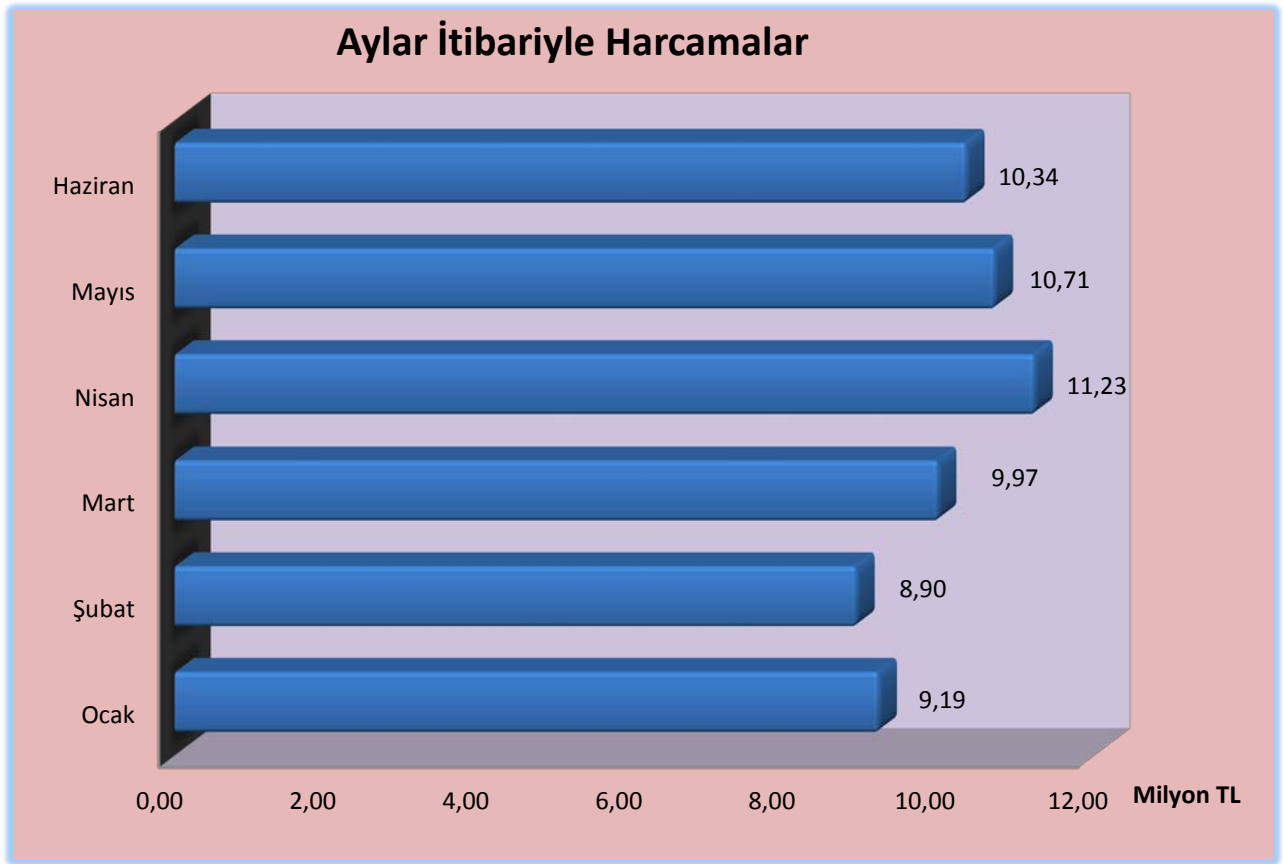
2013 Yılı KBÖ ve Altı Aylık Harcama



2012 ve 2013 Yıllarında Bütçenin Altı Aylık Harcama Oranları ve Harcamanın Yıllık Değişimi

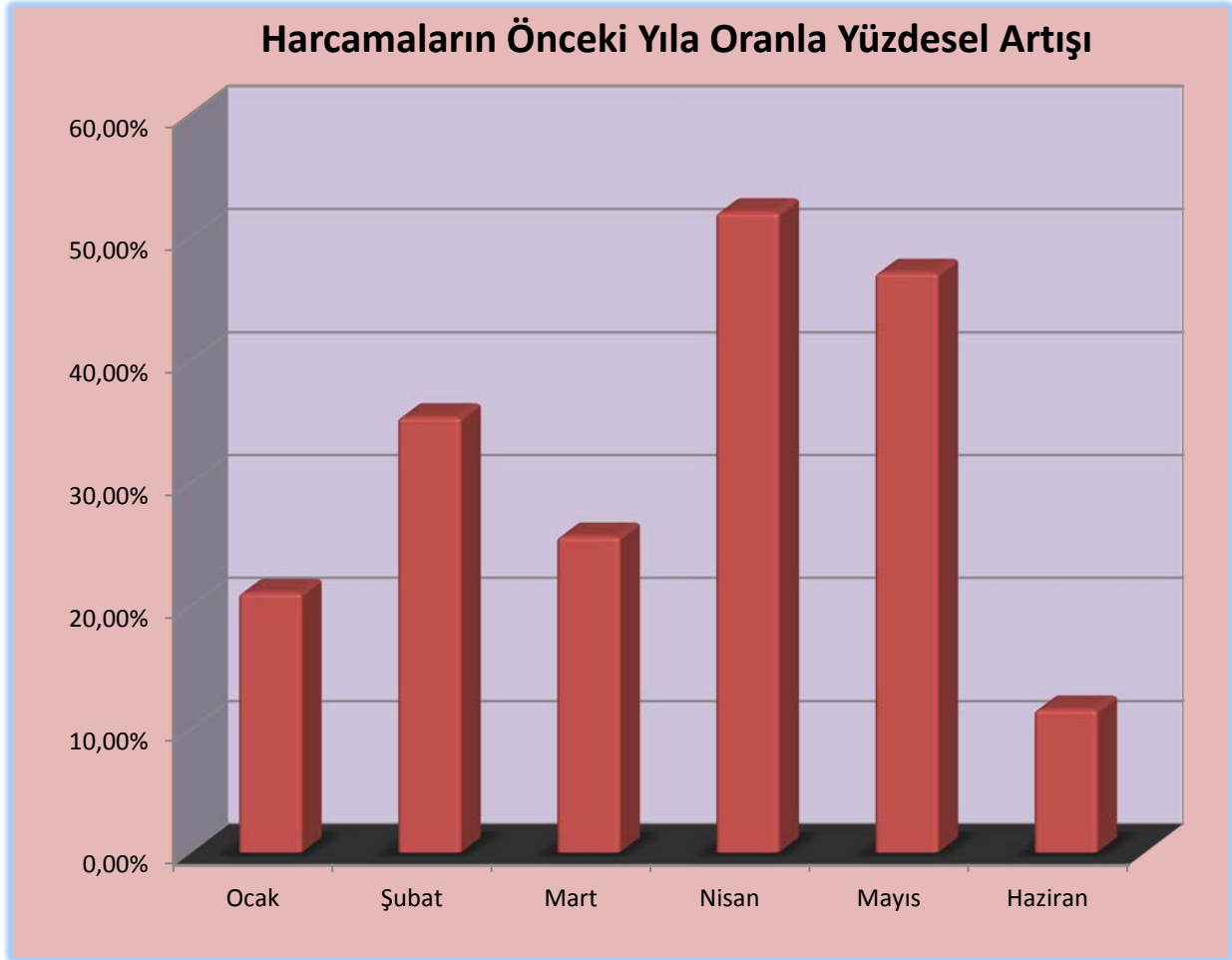


2013 yılının ilk altı aylık döneminde yapılan harcamalar bir önceki yılın ilk altı aylık dönemine oranla %33,13 artmıştır. 2013 ve 2012 yıllarında ilk altı aylık gider harcamalarının değişim oranları ve buldukları yılın KBÖ'lerine ilişik oranları yukardaki grafikte gösterilmiştir. Grafikte görüldüğü üzere 2013 Yılı en yüksek bütçe kullanım oranı % 66,39 ile Cari Transferler Giderlerinde gerçekleşmiştir. 2012-2013 yılları arasında harcamalarda en büyük u değişim %325,58 ile Sermaye Giderlerinde olmuş ve %124,15 ile Cari Transferler takipçisi olmuştur. Adı geçen bu yıllar arasında en düşük değişim oranı ise %14,62 ile Personel Giderlerinde olmuştur.



Üniversitemizde 2013 yılı Ocak Haziran döneminde aylık ortalama 10.057.385,32-TL gider yapılmıştır. Bununla birlikte en yüksek harcama Nisan ayında, en düşük harcama ise Şubat ayında gerçekleşmiştir. Nisan ayındaki 11.228.929,14-TL tutarındaki harcamanın aylık ortalama harcamadan %11,64 daha

fazla olmasının başlıca sebebi personel giderleri ve sermaye giderlerindeki artıştır. Şubat ayındaki 8.903.767,77-TL tutarındaki harcama aylık ortalama harcamanın %11,47 gerisinde kalmıştır. Bunun nedeni ise ödeneklerin serbest bırakma politikası olarak zorunlu personel giderleri ile eğitim öğretim faaliyetleri için gerekli olan zorunlu harcamalar (ısınma, elektrik, su, ulaşım vb.) için gerekli ödenek sağlanmış, diğer harcamalar için gerekli ödenek izleyen diğer üç aylık döneme bırakılmıştır.





2013 yılı ilk altı aylık yapılan harcamaların her biri, harcanılan aylardaki tutarları ile birlikte aşağıda sunulmuştur.

OCAK AYI BÜTÇE GİDERLERİ

01- Personel Giderleri	7.320.511,09
02- Sosyal Güvenlik Kurumlarına Devlet Primi Giderleri	1.382.932,64
03-Mal ve Malzeme Alımları	490.247,91
05-Cari Transferler	0,00
06-Sermaye Giderleri	0,00
Toplam	9.193.691,64

ŞUBAT AYI BÜTÇE GİDERLERİ

01- Personel Giderleri	5.556.093,62
02- Sosyal Güvenlik Kurumlarına Devlet Primi Giderleri	958.693,13
03-Mal ve Malzeme Alımları	1.176.045,59
05-Cari Transferler	720.000,00
06-Sermaye Giderleri	492.935,43
Toplam	8.903.767,77

MART AYI BÜTÇE GİDERLERİ

01- Personel Giderleri	5.810.028,24
02- Sosyal Güvenlik Kurumlarına Devlet Primi Giderleri	958.101,50
03-Mal ve Malzeme Alımları	1.461.834,51
05-Cari Transferler	0,00
06-Sermaye Giderleri	1.740.040,01
Toplam	9.970.004,26



NİSAN AYI BÜTÇE GİDERLERİ

01- Personel Giderleri	6.594.074,76
02- Sosyal Güvenlik Kurumlarına Devlet Primi Giderleri	953.888,63
03-Mal ve Malzeme Alımları	1.596.373,82
05-Cari Transferler	0,00
06-Sermaye Giderleri	2.084.591,93
Toplam	11.228.929,14

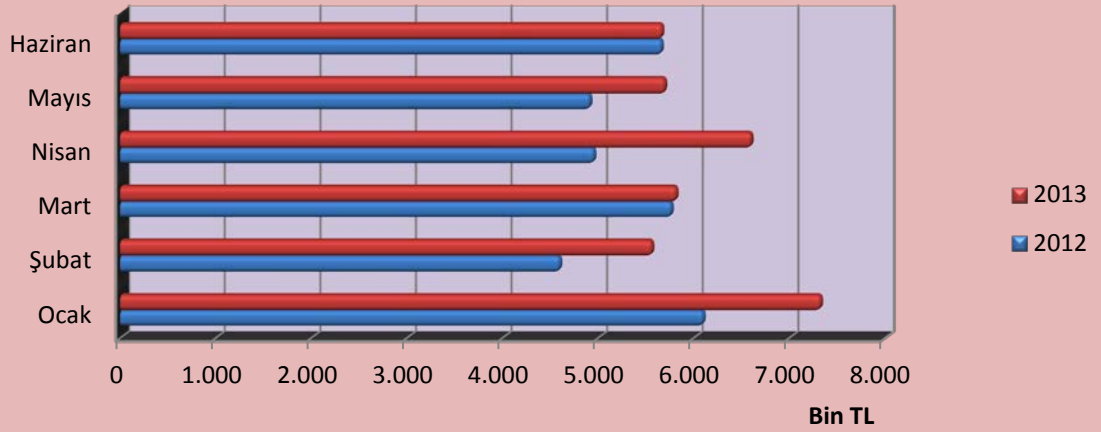
MAYIS AYI BÜTÇE GİDERLERİ

01- Personel Giderleri	5.689.851,23
02- Sosyal Güvenlik Kurumlarına Devlet Primi Giderleri	955.660,11
03-Mal ve Malzeme Alımları	1.206.045,95
05-Cari Transferler	663.000,00
06-Sermaye Giderleri	2.195.410,99
Toplam	10.709.968,28

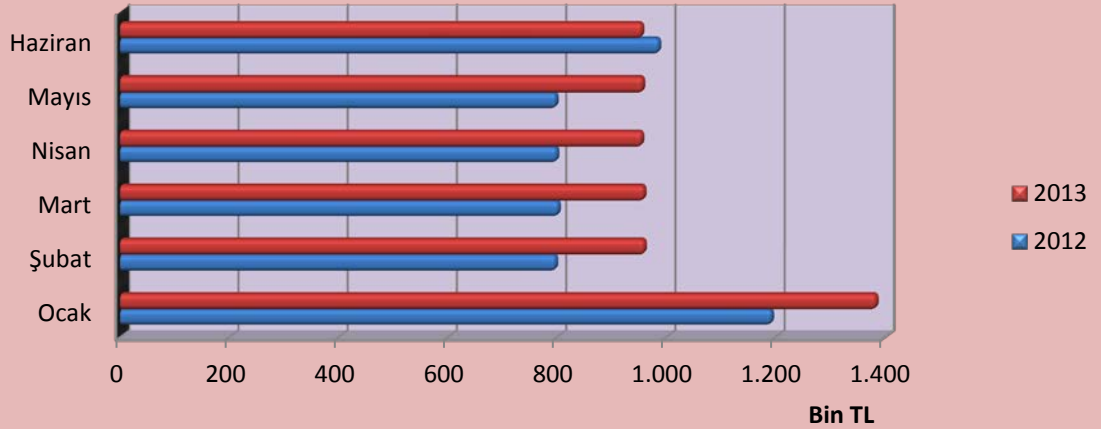
HAZİRAN AYI BÜTÇE GİDERLERİ

01- Personel Giderleri	5.661.267,39
02- Sosyal Güvenlik Kurumlarına Devlet Primi Giderleri	953.966,57
03-Mal ve Malzeme Alımları	1.604.893,52
05-Cari Transferler	0,00
06-Sermaye Giderleri	2.117.823,32
Toplam	10.337.950,80

01-Personel Giderleri



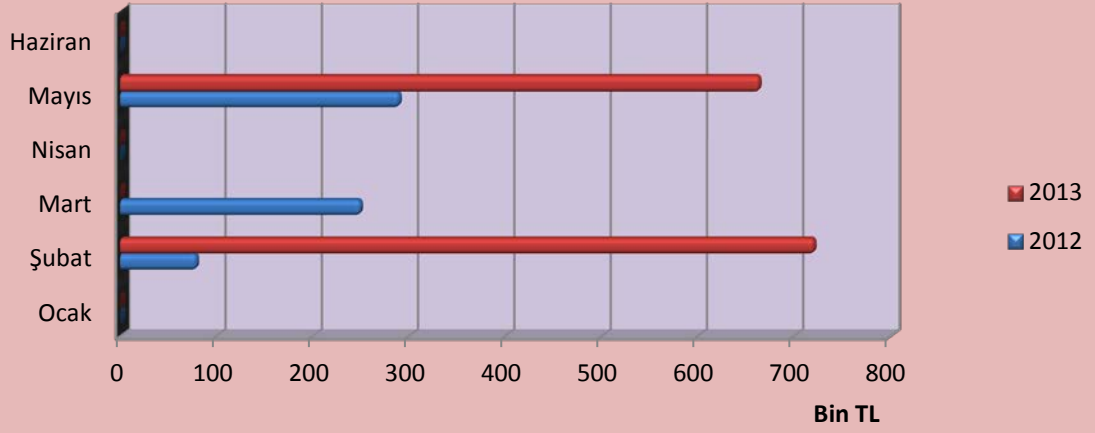
02-Sosyal Güvenlik Kur. Devlet Primi Giderleri



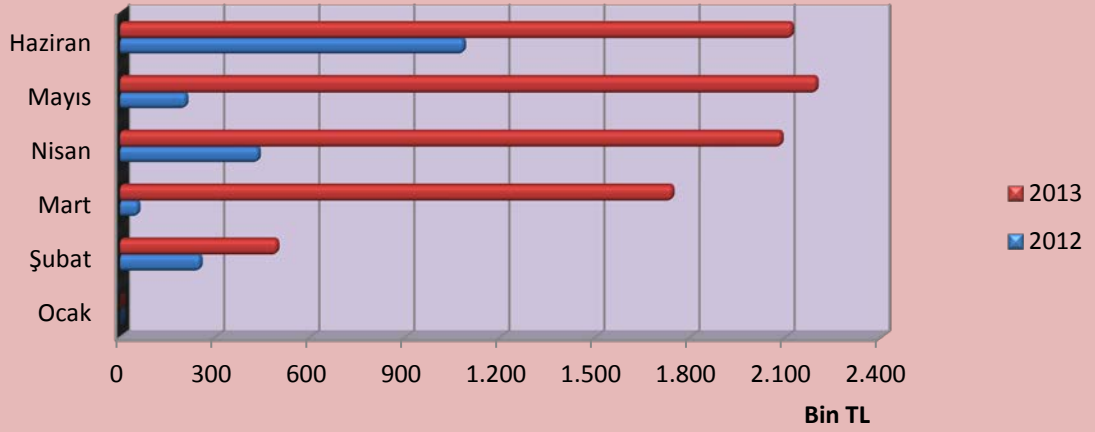
03-Mal ve Hizmet Alım Giderleri



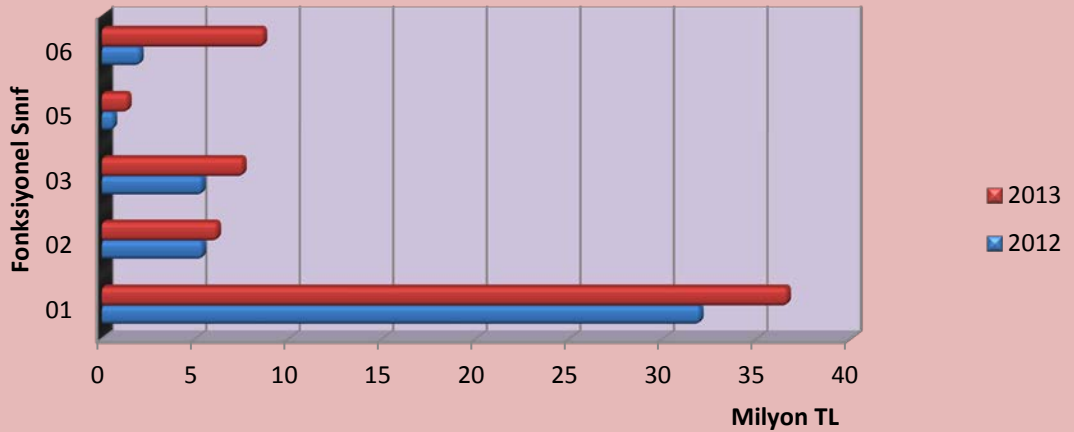
05-Cari Transferler



06-Sermaye Giderleri



Genel Toplam



Üniversitemiz bünyesinde 2013 yılında 291 tane Bilimsel Araştırma Projesi bulunmakta olup, 86 proje için 1.099.100,85-TL ödenmiş, bir adet DPT projesi ile de Merkezi Laboratuvar Binası inşaa edilmiş ve toplam inşaat ödemeleri 1.30.724,84-TL olmuştur. 2013 yılı haziran sonuna kadar toplam 2.129.825,69-TL ödenmiştir. Aynı zamanda 2013 yılı Ocak-Haziran dönemi itibariyle TÜBİTAK destekli projeler için 715.948,75-TL ödenmiştir. Bahsi geçen Bilimsel araştırma projeleri, DPT projesi ve TUBİTAK için yapılan ödemelerin aylık dağılımı aşağıdaki tabloda gösterilmiştir.

AYLAR	PROJE ÖDEMELERİ	DPT - İNŞAAT ÖDEMELERİ	TOPLAM BAP ÖDEMELERİ	TUBİTAK
OCAK	6.195,78	0	6.195,78	36.081,10
ŞUBAT	193.190,17	527919,04	721.109,21	116.108,49
MART	350.784,77	0,00	350.784,77	104.863,96
NİSAN	377.583,34	403639,66	781.223,00	164.424,82
MAYIS	106.551,59	0,00	106.551,59	219.133,56
HAZİRAN	64.795,20	99.166,14	163.961,34	75.336,82
TOPLAM	1.099.100,85	1.030.724,84	2.129.825,69	715.948,75

Üniversitemizin 30.06.2013 tarihi itibariyle fiziki durum ve insan kaynaklarına ilişkin bilgiler aşağıda sunulmuştur.

Kapalı Mekanların Hizmet Alanlarına Göre Dağılımı				
Hizmet alanı	Taşlıçiftlik Yerleşkesi	Şehir Merkezi	İlçeler	Toplam(m ²)
Eğitim	87.089	16.378	40.523	143.990
Sağlık		34.812		34.812
Beslenme	9.550			9.550
Kültür	5.470			5.470
Spor	29.716			29.716
Diğer	10.010	3.538		13.548
TOPLAM	141.835	54.728	40.523	237.086

Yerleşke Adı	Mülkiyet Duruma göre Taşınmaz alanı(m ²)			Toplam (m ²)
	Üniversite	Maliye Haz.	Diğer	
Taşlıçiftlik Yerleşkesi	1.176.296,53	351.047,89		1.527.344,42
Araştırma Uyg.Hast.		83.977,00		83.977,00
Lojmanlar	3.339,00			3.339,00
Turhal Yerleşkesi		112.265,97		112.265,97
Zile Yerleşkesi	111.524,45	33.358,93		144.883,38
Erbaa Yerleşkesi	21.609,41	463.950,00		485.559,41
Niksar Yerleşkesi	1.437,34	819.064,00		820.501,34
Reşadiye MYO	3.257,85		8.727,09	11.984,94
Almus MYO		31.843,00		31.843,00
Artova MYO		7.768,71	68.232,25	76.000,96
Pazar MYO			1.906,00	1.906,00
Koyulhisar MYO	20.724,58			20.724,58
TOPLAM	1.338.189,16	1.903.275,50	78.865,34	3.320.330,00

İdari Personel (Kadroların Doluluk Oranına Göre)			
Hizmet Sınıfı	Dolu	Boş	Toplam
Genel İdari Hizmetler	412	159	571
Sağlık Hizmetleri Sınıfı	174	301	475
Teknik Hizmetleri Sınıfı	104	37	141
Eğitim ve Öğretim Hizmetleri sınıfı	0	0	0
Avukatlık Hizmetleri Sınıfı	1	3	4
Din Hizmetleri Sınıfı	0	1	1
Yardımcı Hizmetli	83	14	97
TOPLAM	774	515	1289



Akademik Personel (Kadro Doluluk Oranına Göre)			
Unvan	Dolu	Boş	Toplam
Profesör	73	49	122
Doçent	66	76	142
Yrd. Doçent	276	84	360
Öğretim Görevlisi	249	66	315
Okutman	52	18	70
Çevirici	1	1	2
Eğitim- Öğretim Planlamacısı	0	2	2
Araştırma Görevlisi	324	149	473
Uzman	26	28	54
TOPLAM	1067	473	1540

İşçiler/Sözleşmeli Personel			
Çalıştıkları Pozisyonlar	Dolu	Boş	Toplam
Sürekli İşçiler	0	0	0
Vizeli Geçici İşçiler (adam/ay)	0	0	0
Vizesiz işçiler (3 Aylık)	0	0	0
657 s.Kanun 4/B ile çalışan personel	28	3	31
657 s.Kanun 4/C ile çalışan personel	10	0	10
TOPLAM	38	3	41

Yabancı Uyruklu Öğretim Elemanları		
Unvan	Geldiği Ülke	Çalıştığı Bölüm
Profesör	-	-
Doçent	Azerbaycan	Eğitim Fakültesi
Yrd. Doçent	-	-
Öğretim Görevlisi	Azerbaycan	Tokat Meslek Yüksekokulu
Öğretim Görevlisi	Azerbaycan	Eğitim Fakültesi
Öğretim Görevlisi	Almanya	Niksar Teknik Bilimler Yüksekokulu
Öğretim Görevlisi	Özbekistan	İlahiyat Fakültesi
Okutman	-	-
Çevirici	-	-
Eğitim-Öğretim Planlamacısı	-	-
Araştırma Görevlisi	-	-
TOPLAM	5	-

B- Bütçe Gelirleri

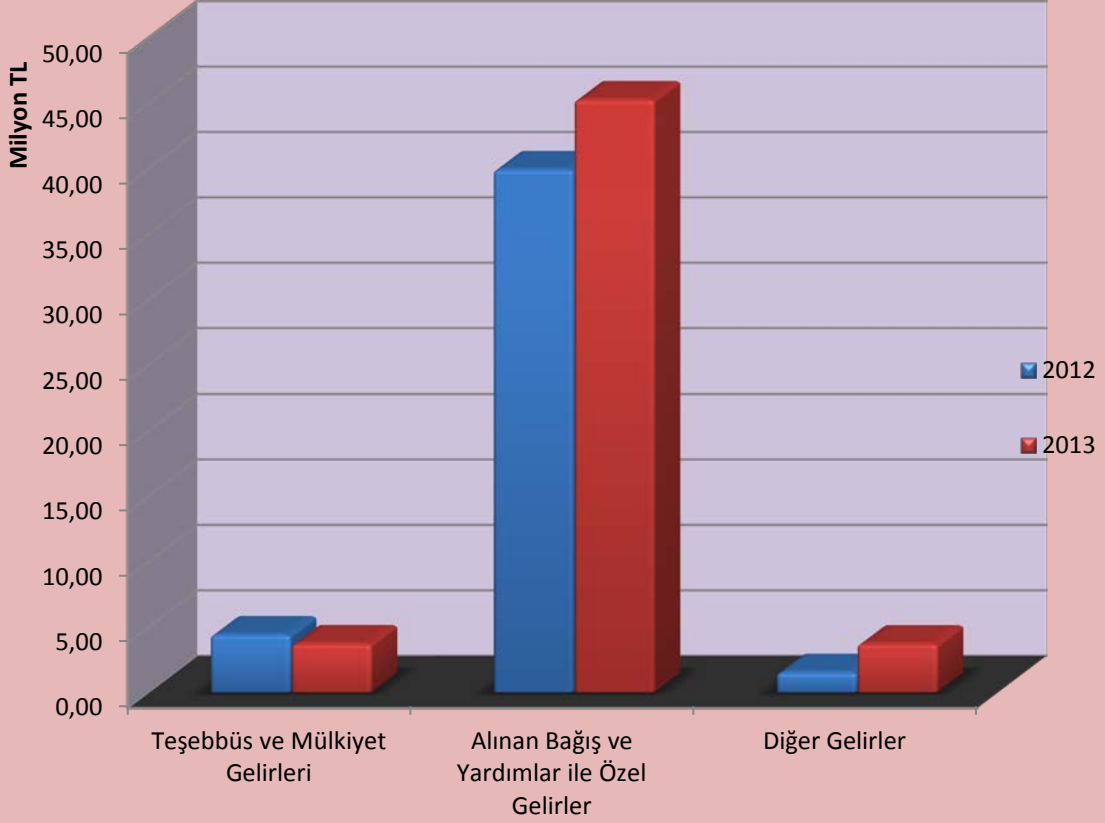
2013 Mali Yılı Gaziosmanpaşa Üniversitesi bütçesinde 7.251.000,00-TL Teşebbüs ve Mülkiyet Gelirleri, 121.173.000,00-TL Alınan Bağış ve Yardımlar ile Özel Gelirler ve 5.803.000,00-TL Diğer Gelirler olmak üzere toplam 134.227.000,00-TL gelir öngörülmüştür.

Bütçe gelirlerinin gelişimi tablosuna göre 2012 yılı Ocak-Haziran döneminde toplam 45.858.151,39 gelir gerçekleşirken 2013 yılı aynı dönemde toplam 52.707.388,14-TL gelir gerçekleşmiştir. 2012 Ocak-Haziran dönemi ile 2013 Ocak-Haziran dönemi gelir gerçekleştirmeleri karşılaştırıldığında %14,94 artış olduğu görülmektedir.

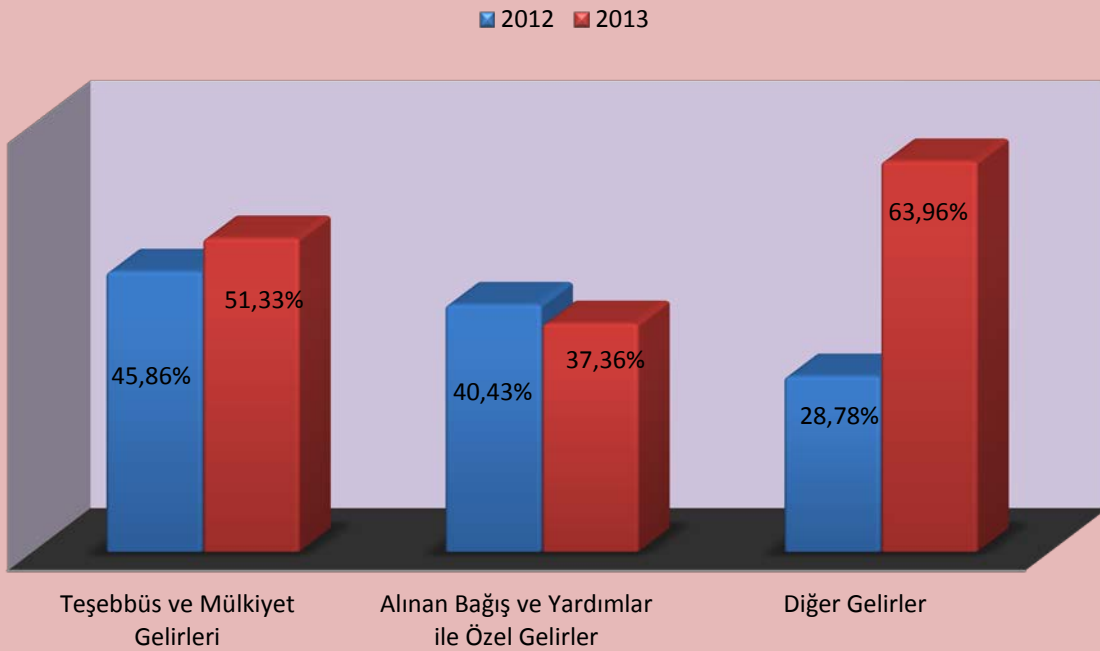
Açıklama	Ocak – Haziran Gelir Gerçekleşmeleri	
	2012	2013
Teşebbüs ve Mülkiyet Gelirleri	4.401.415,98-TL	3.722.220,97-TL
Alınan Bağış ve Yardımlar ile Özel Gelirler	39.926.065,38-TL	45.273.332,53-TL
Diğer Gelirler	1.530.670,03-TL	3.711.834,64-TL
TOPLAM	45.858.151,39-TL	52.707.388,14-TL

Gelir gerçekleştirme oranı 2012 yılı ilk altı aylık dönem %41.03 olurken, 2013 yılı ilk altı aylık dönem de %39,27 oranında olmuştur. 2012-2013 yılları Ocak-Haziran dönemleri gelir gerçekleştirme oranları arasında %1,76'lık bir azalış söz konusu olduğu görülmektedir. 2012-2013 gelir gerçekleştirmeleri grafiklerde gösterilmiştir.

2012-2013 Ocak-Haziran Gelir Gerçekleşmeleri



2012 ve 2012 Ocak-Haziran Gelir Gerçekleşme Oranları





C- Finansman

2013 yılı bütçe gelirlerinin; tahmini 121.173.000,00-TL Hazine Yardımlarından, 13.054.000,00-TL ise Öz Gelir ve Diğer Gelirlerden oluşacaktır. Yılsonu gider tahmini ile gelir tahmini arasındaki fark Net Finansmandan karşılanmaktadır.

2013 yılı ilk altı ayında 52.707.388,14-TL gelir elde edilmiş olup, bunun 44.915.955,00-TL Hazine Yardımı, 357.377,53-TL Kurumlardan Alınan Şartlı Bağış ve Yardımlar, 3.722.220,97-TL Teşebbüs ve Mülkiyet Gelirleri, 3.711.834,64-TL Diğer Gelirlerden oluşmaktadır.



II- OCAK-HAZİRAN 2012 DÖNEMİ YÜRÜTÜLEN FAALİYETLER

A- Eğitim Faaliyetleri

Gaziosmanpaşa Üniversitesi Ocak-Haziran 2013 döneminde bütçeyle sağlanan kaynaklarla, ihtiyaçları öncelik sırasına koyarak 2013 Merkezi Yönetim Bütçe Uygulama Tebliği uyarınca, kaynakların etkili ve verimli kullanımının sağlanması, kamu hizmet kalitesinin yükseltilmesine, bütçe giderlerinde tasarruf ve etkinlik sağlamaya çalışılmış ve hedefler doğrultusunda gerekli önlemler alınmıştır.

Üniversitemizde 9 Fakülte, 8 Yüksekokul, 15 Meslek Yüksekokulu ve 4 Enstitü ile eğitim faaliyetlerini sürdürmektedir. Gelecek yıllarda daha çeşitli kollarında eğitim faaliyetlerinde bulundurulması için hazırlıkları devam etmekte ve yeni fakültelerin açılması hedeflenmektedir.



FAKÜLTELERİMİZ

- Ziraat Fakültesi
- Fen-Edebiyat Fakültesi
- İktisadi ve İdari Bilimler Fakültesi
- Tıp Fakültesi
- Eğitim Fakültesi
- Mühendislik ve Doğa Bilimleri Fakültesi
- Güzel Sanatlar Fakültesi
- Diş Hekimliği Fakültesi
- İlahiyat Fakültesi

YÜKSEKOKULLAR

- Tokat Sağlık Yüksekokulu
- Beden Eğitimi ve Spor Yüksekokulu
- Zile Dinçerler Turizm İşl. Ve Otl.Yüksekokulu
- Yabancı Diller Yüksekokulu
- Erbaa Sağlık Yüksekokulu
- Niksar Uygulamalı Bilimler Yüksekokulu
- Turhal Uygulamalı Teknoloji ve İşletmecilik Yüksekokulu

KONSERVATUARLAR

- Devlet Konservatuari

MESLEK YÜKSEKOKULLAR

- Tokat Sosyal Bilimler Meslek Yüksekokulu
- Tokat Teknik Bilimler Meslek Yüksek Okulu
- Artova Meslek Yüksekokulu
- Almus Meslek Yüksekokulu
- Erbaa Meslek Yüksekokulu
- Zile Meslek Yüksekokulu
- Niksar Teknik Bilimler Meslek Yüksekokulu
- Niksar Sosyal Bilimler Meslek Yüksekokulu
- Reşadiye Meslek Yüksekokulu
- Koyulhisar Meslek Yüksekokul
- Turhal Meslek Yüksekokulu
- Turhal Sağlık Hizmetleri Meslek Yüksekokulu
- Erbaa Sağlık Hizmetleri Meslek Yüksekokulu
- Tokat Sağlık Hizmetleri Meslek Yüksekokulu
- Pazar Meslek Yüksekokulu

ENSTİTÜLER

- Fen Bilimleri Enstitüsü
- Sosyal Bilimler Enstitüsü
- Sağlık Bilimleri Enstitüsü
- Eğitim Bilimleri Enstitüsü



Üniversitemiz 30.06.2013 tarihli öğrenci sayıları;

OKULLAR	Normal Öğretim	II. Öğretim	Yükseklisans	Doktora	TOPLAM
	Mevcut Öğrenci	Mevcut Öğrenci	Mevcut Öğrenci	Mevcut Öğrenci	
Sağlık Bilimleri Enstitüsü	0	0	40	13	53
Tıp Fakültesi	247	0	0	0	247
Diş Hekimliği Fakültesi	0	0	0	0	0
Erbaa Sağlık Yüksekokulu	90	0	0	0	90
Tokat Sağlık Yüksekokulu	509	0	0	0	509
Erbaa Sağlık Hizmetleri MYO	109	92	0	0	201
Turhal Sağlık Hizmetleri MYO	225	183	0	0	408
Tokat Sağlık Hizmetleri MYO	0	0	0	0	0
Fen Bilimleri Enstitüsü	0	0	795	191	986
Fen Edebiyat Fakültesi	1.268	890	0	0	2158
Ziraat Fakültesi	799	0	0	0	799
Mühendislik ve Doğa Bil. Fakültesi	627	0	0	0	627
Eğitim Bilimleri Enstitüsü*	0	0	432	0	432
Sosyal Bilimler Enstitüsü	0	0	362	61	423
Eğitim Fakültesi	1286	576	0	0	1862
İlahiyat Fakültesi	117	0	0	0	117
İktisadi ve İdari Bilimler Fakültesi	1490	1436	0	0	2926
Yabancı Diller Yüksekokulu	0	0	0	0	0
Güzel Sanatlar Fakültesi	0	0	0	0	0
Beden Eğitimi ve Spor Yüksekokulu	273	139	0	0	412
Devlet Konservatuarı	0	0	0	0	0
Zile Turizm Otel İşl. Yüksekokulu	483	314	0	0	797
Tokat Sosyal Bilimler MYO	734	534	0	0	1268
Tokat Teknik Bilimler MYO	918	661	0	0	1579
Turhal Uyg. Tek. ve İşl. Yüksekokulu	0	0	0	0	0
Zile Meslek Yüksekokulu	949	258	0	0	1207
Niksar Sosyal Bilimler MYO	329	128	0	0	457
Niksar Teknik Bilimler MYO	381	105	0	0	486
Niksar Uyg. Bil. Yüksekokulu	0	0	0	0	0
Reşadiye Meslek Yüksekokulu	63	0	0	0	63
Almus Meslek Yüksekokulu	142	0	0	0	142
Erbaa Meslek Yüksekokulu	814	202	0	0	1016
Turhal Meslek Yüksekokulu	713	230	0	0	943
Artova Meslek Yüksekokulu	88	0	0	0	88
Koyulhisar Meslek Yüksekokulu	127	0	0	0	127
Pazar Meslek Yüksekokulu	49	0	0	0	49
TOPLAM	12.830	5.748	1.629	265	20472

B-Fiziksel Yapı İle İlgili Faaliyetler

Proje Adı	İlk Altı Ayda Yapılan Faaliyetler
Çeşitli Ünitelerin Etüd-Proje İşi	Bu proje kapsamında;
	1-Yaklaşık 400 Yataklı Araştırma ve Uygulama Hastanesi Hasta Bakım Ünitesi Binası ile Mevcut Hasta Bakım Ünitesi Binasının Poliklinik Binası olarak Revize Projelerinin hazırlanması işi yapılmakta olup; bina yeri zemin etüdü yapılmış, mimari ön proje ve mimari kesin proje tamamlanmış, statik, mekanik ve elektrik tesisat projeleri tamamlanmıştır. İş kabul aşamasına gelmiş olup; kabul eksiklikleri giderilmektedir. Bu iş kapsamında 20.026,82-TL harcanmıştır.
	2-Mühendislik ve Doğa Bilimleri Fakültesi Ek Bina projesi işi devam etmekte olup; mimari ön proje tamamlanmış, mimari kesin proje, statik, mekanik ve elektrik tesisat projeleri devam etmektedir. Bu iş kapsamında harcama yapılmamıştır.
	3-Tokat Sağlık Yüksekokulu Binası Projesi işi devam etmekte olup; zemin etüdü yapılmıştır. Bu iş kapsamında harcama yapılmamıştır.
	2013 yılı ilk altı ay içinde Çeşitli Ünitelerin Etüd-Proje İşi için toplam 20.026,82-TL harcama yapılmıştır.
Derslik ve Merkezi Birimler	Derslik ve Merkezi Birimler Projesi kapsamında ;
	1-Ortak Derslik Binası İnşaatı işi: C Blok tuğla imalatları, sığınak mahallinde havalandırma kanalı montaj işleri, C blok elektrik tava montaj işleri tamamlanmış B blokta 2 kat kalıp demir beton imalatları, A blok ve C blok sıva imalatları, amfilerde havalandırma kanalı işleri, elektrik tesisatı pano ve şalt malzemeleri montaj işleri, beslenme hatları, linye ve sorti hatları montajı, telefon, UPS, data, yangın algılama, seslendirme tesisat kablo işleri devam etmektedir. 2013 yılı içinde fiziki gerçekleşme %14 artarak %40 olmuştur. Bu iş kapsamında 2013 yılı ilk altı ayı içinde 2.533.810,07-TL harcama yapılmıştır.
	2- Eğitim Fakültesi Binası işi; ahşap çatı, OSB, membran imalatları tamamlanmıştır. Duvar ve döşeme imalatları, alçı sıva imalatları, ıslak hacimlerde sıva imalatları, granit yer döşeme imalatları , çatı ışıklık imalatı, kapı ve pencere kasa imalatları, tüm katlarda zayıf akım ve kuvvetli akım kablo imalatları, galvaniz kaplı kablo kanalı imalatları devam etmektedir. Eşanjör dairesi pompa ve vana grubu imalatları, bodrum kat kalorifer, temiz su, yangın boru hatları, ıslak hacimlerde temiz su ve pis su tesisatı imalatları ile kat panoları imalatı tamamlanmıştır. 2013 yılı içinde fiziki gerçekleşme %33 artarak toplam % 54'e ulaşmıştır. Bu iş kapsamında 2013 yılı ilk altı ayı içinde 3.153.091,94-TL harcama yapılmıştır.



	<p>İlk altı ay içerisinde Derslik ve Merkezi Birimler Projesi için toplam 5.686.902,01-TL harcama yapılmıştır.</p>
Kampus Altyapısı	<p>Bu proje kapsamında;</p>
	<p>1-2011 - 2013 Yılları Kampüs Altyapı İnşaatı İşinde;</p>
	<p>BEDRİYE ÜSTÜN KIZ YURDU – CAMİİ - LOJMANLAR ARASI YOL: Yol şev kazıları, yol plentmiks (mıcır) serilmesi işi % 100 seviyesinde, yol tretuvar altı betonlar %100 seviyesinde, yol beton bordürleri % 100 seviyesinde, yol yağmur suyu hatları % 100 seviyesinde bitirilmiştir.</p>
	<p>KAMPÜS ÇEVRE YOLU YAĞMURSUYU HATTI: Bedriye Üstün Kız Yurdu – lojmanlar arası yağmursuyu hattı % 100 seviyesinde bitirilmiştir.</p>
	<p>MÜHENDİSLİK VE DOĞA BİLİMLERİ FAKÜLTESİ DEVAMI GALERİ HATTI : Galeri hattı betonarme imalatı bitirilmiştir. Yalıtım işleri bitirilmiş ve kum çakıl dolguları yapılmıştır.</p>
	<p>REKTÖRLÜK BİNASI KÜTÜPHANE ARASI EĞİMLİ ALAN ÇEVRE DÜZENLEMESİ: Çevre düzenlemesi kapsamında andezit kaplama işleri bitirilmiştir. Bu iş kapsamında 275.474,28-TL harcama yapılmıştır.</p>
	<p>2-2013-2015 Yılları Kampüs Altyapı İnşaatı işi ihale hazırlık işlemleri devam etmektedir.</p>
<p>İlk altı ay içinde Kampüs Altyapısı Projesi için toplam 275.474,28-TL harcama yapılmıştır.</p>	
Büyük İnşaatı	<p>Bu Proje Kapsamında;</p>
	<p>1-Rektörlük, Enstitüler, Fakülteler, Yüksekokullar 2012 Yılı Büyük Onarım İnşaatı işinde 2013 yılı içinde kampüs çevre çiti imalatı, seralar demir kapı imalatı, Merkezi Kafeterya Binası arka giriş merdiveni traverten imalatı, Mühendislik ve Doğa Bilimleri Fakültesi Binası boya badana işleri yapılmıştır.</p>
	<p>Ziraat Fakültesi Binası, Rektörlük Binası, Merkezi Kütüphane Binası arasındaki galeri hattı ısı izolasyonu tadilatı tamamlanmıştır.</p>
	<p>Bu iş kapsamında 2013 yılında 107.943,71-TL harcama yapılmıştır.</p>
	<p>2-Taşlıçfitlik Kampüsü Isı Merkezindeki pompaların bakım ve onarımı yaptırılmış ve bu işi için 17.346,00-TL harcama yapılmıştır.</p>
<p>3-Ziraat Fakültesi Dış Cephe Isı Yalıtımı ile Kampüs Mekanik ve Elektrik Tesisat Onarım işi ihalesi sonuçlandırılmış olup; sözleşmesi yapılacaktır.</p>	



	<p>4-Büyük Onarım İnşaatı işi ihale hazırlık işlemleri devam etmektedir.</p>
	<p>İlk altı ay içinde toplam 125.289.71-TL harcama yapılmıştır.</p>
Açık ve Kapalı Spor Tesisleri	<p>Bu proje kapsamında;</p> <p>1-Kapalı Yüzme Havuzu ve Açık Alan Spor Tesisleri işi devam etmekte olup; uzay kafes çatı imalatı ve B blok çatı kaplama imatları, tuğla imatları, bodrum kat döşeme ve ıslak hacim duvar kaplama işleri, temiz su ve pis su boru montaj işleri, kaskad sistem duvar tip yoğunmalı kalorifer kazan montajı, kalorifer tesisatı kollektör boruları montajı, yangın tesisatı ve yangın dolapları montajı, VRF sistemi altyapı boru işleri, zemin kat ve 1. kat galvaniz kaplı kablo kanalı imalatı, bodrum kat havuz kenarı ve kablo şaftı (pano odası dahil) galvaniz kaplı kablo kanalı imalatı, zemin kat ve 1 kat anahtar sorti, paralel sorti ve priz sorti kablo imatları, zemin kat ve 1. kat telefon, data, yangın algılama, seslendirme kablo imatları, paratoner direği ve aktif paratoner montaj işleri, çevre aydınlatma ve mekanik panoları hariç tüm pano imatları, panolara giden besleme kablo imatları tamamlanmıştır. Sıva ve dış cephe kaplama imatları, bodrum kat harici döşeme kaplama imatları, havuz üstü aydınlatma projektörlerinin montajı devam etmektedir. 2013 yılı içinde fiziki gerçekleşme % 25 artarak toplam % 52'ye ulaşmıştır.</p>
	<p>2013 yılı ilk altı ay içinde 1.286.491,02-TL harcama yapılmıştır.</p>
Ek Bina İnşaatı	<p>Bu Proje kapsamında Yaklaşık 400 Yataklı Araştırma ve Uygulama Hastanesi Hasta Bakım Ünitesi Binası Projesi ile Mevcut Hasta Bakım Ünitesi Binasının Poliklinik Binası olarak Revize Projesi işi tamamlandıktan sonra ihalesi yapılarak işe başlanacaktır.</p>
	<p>2013 yılı ilk altı ayında harcama yapılmamıştır.</p>
Hastane Onarım	<p>Bu iş kapsamında Araştırma ve Uygulama Hastanesi Yeni Doğan ve Çocuk Yoğun Bakım Ünitesi Revize işi 20.02.2013 tarihinde ihalesi yapılmış olup; 20.05.2013 tarihinde iş yeri teslimi yapılarak işe başlanmıştır.</p>
	<p>2013 yılı ilk altı ayında harcama yapılmamıştır.</p>



Merkezi Araştırma Laboratuvarı	Kapı pencere imatları, ıslak hacim seramik imatları, çevre duvar imatları, çevre duvar andezit kaplama imatları, bina çevresi andezit ve traverten kimalatları, asma tavan imatları, temiz su, saf su, yangın ve kalorifer tesisat imatları, 6 adet göz yıkama ve 1 adet şok duş tesisatı imatları, çeker ocaklar için doğalgaz tesisat imatları, bay ve bayan tuvaletlerin tüm vitrikiye montajları, eşanjör dairesi tesisat imatları, derslik ve toplantı odasında projeksiyon ve motorlu perde imatları, aktif switchler ve patch cordlar bağlantıları, telefon ve data tesisatı sonlandırmaları, montajları, yangın algılama dedektör, siren, buton ve ses sistemi bağlantıları montajı, CCTV sistemi kameralar, kablolar ve kayıt cihazı bağlantıları, MMC panosu (otomasyon güç panosu) montajı tamamlanmıştır. İş tamamlanmış olup, geçici kabulü yapılmıştır.
	2013 yılı ilk altı ay içerisinde toplam 1.024.724,82-TL harcama yapılmıştır.

2013 yılına ait başlangıç ödenekleri aşağıdaki gibidir:

Çeşitli Ünitelerin Etüd Projesi	100.000,00 TL
Derslik ve Merkezi Birimler	10.760.000,00 TL
Kampus Altyapısı	2.000.000,00 TL
Büyük Onarım İnşaatı	1.200.000,00 TL
	189.000 TL*
Açık ve Kapalı Spor Tesisleri	3.400.000,00 TL
Hastane Ek Bina	7.000.000,00 TL
Hastane Onarım	1.000.000,00 TL

(*) Özel gelirlere karşılanacaktır.

Yıl içinde Çeşitli Ünitelerin Etüd Projesine 300.000,00-TL, Derslik ve Merkezi Birimler Projesine 1.000.000,00-TL, Hastane Onarım Projesine 600.000,00-TL ödenek eklemesi yapılmıştır



III- TEMMUZ-ARALIK 2012 DÖNEMİNE İLİŞKİN BEKLENTİLER VE HEDEFLER

A- Bütçe Giderleri

Gaziosmanpaşa Üniversitesinin 2013 mali yılı sonu itibariyle toplam bütçe giderinin yıl içerisindeki eklenen ödeneklerle birlikte toplam 138.918.300,00-TL olarak gerçekleşeceği tahmin edilmiştir. 2013 yılı başlangıç ödeneğinin sermaye giderleri hariç yeterli olacağı tahmin edilmektedir. Yeni açılan ikinciöğretim programları, giderlerde belirli bir miktar artışa yol açacaktır. Yıl içinde bitirilecek yatırımlar için ilave ödenek talebinde bulunulmuştur.

B- Bütçe Gelirleri

Toplam bütçemiz içinde hazine yardımı bütçemizin %90,27'sini oluşturmaktadır. 2013 yılı Temmuz-Aralık döneminde ayrıntılı harcama programındaki serbest ödenek miktarına göre hazine yardımı Hazine müsteşarlığından alınıp bütçe giderlerinin karşılanması için gelir hesaplarına kaydının gerçekleşmesi sağlanacaktır. 2013-2014 eğitim-öğretim yılı başında tahsil edilecek yüksek öğrenim hizmet maliyetine öğrenci katkısı ile öngörülen gelir hedeflerine ulaşılabileceği tahmin edilmektedir.

C- Finansman

Üniversitemiz Temmuz-Aralık 2013 döneminde bütçe giderlerinin hazine yardımı ve özgelirler ile karşılanması öngörülmüştür

Ödemelerin zamanında yapılabilmesi için yatırımların hızlandırma ödeneğinden ve yedekten ödenek talebinde bulunulmuştur. Hazine tarafından aktarılacak nakitlerin zamanında aktarılması halinde hizmetler aksatılmadan yürütülecektir.



IV- TEMMUZ- ARALIK DÖNEMİNDE YÜRÜTÜLECEK FAALİYETLER

A-Eğitim Faaliyetleri

Gaziosmanpaşa Üniversitesinde 2013-2014 eğitim öğretim yılında 4.420 önlisans, 3.461 lisans, 445 yüksek lisans ve 95 doktora olmak üzere toplam 8.421 yeni öğrenci alınacağı tahmin edilmektedir. Üniversitemiz 2013-2014 yeni alınacak öğrenci dağılımı ve toplam öğrenci dağılımı aşağıya çıkarılmıştır.

OKULLAR	Normal Öğrt.		TOPLAM	II. Öğretim		TOPLAM	Yükseklisans		TOPLAM	Doktora		TOPLAM
	Mevcut Öğrenci	Kontenjan		Mevcut Öğrenci	Kontenjan		Mevcut Öğrenci	Kontenjan		Mevcut Öğrenci	Kontenjan	
Sağlık Bilimleri Enstitüsü	0	0	0	0	0	0	40	15	55	13	0	13
Tıp Fakültesi	247	93	340	0	0	0	0	0	0	0	0	0
Diş Hekimliği Fakültesi	0	41	41	0	0	0	0	0	0	0	0	0
Erbaa Sağlık Yüksekokulu	90	52	142	0	0	0	0	0	0	0	0	0
Tokat Sağlık Yüksekokulu	509	160	669	0	0	0	0	0	0	0	0	0
Erbaa Sağlık Hizmetleri MYO	109	50	159	92	50	142	0	0	0	0	0	0
Turhal Sağlık Hizmetleri MYO	225	160	385	183	120	303	0	0	0	0	0	0
Tokat Sağlık Hizmetleri MYO	0	0	0	0	0	0	0	0	0	0	0	0
Fen Bilimleri Enstitüsü	0	0	0	0	0	0	795	100	895	191	20	211
Fen Edebiyat Fakültesi	1.268	283	1551	890	221	1111	0	0	0	0	0	0
Ziraat Fakültesi	799	227	1026	0	0	0	0	0	0	0	0	0
Mühendislik ve Doğa Bil. Fakültesi	627	296	923	0	0	0	0	0	0	0	0	0
Eğitim Bilimleri Enstitüsü	0	0	0	0	0	0	432	170	602	0	40	40
Sosyal Bilimler Enstitüsü	0	0	0	0	0	0	362	160	522	61	35	96
Eğitim Fakültesi	1286	448	1734	576	57	633	0	0	0	0	0	0
İlahiyat Fakültesi	117	134	251	0	134	134	0	0	0	0	0	0
İktisadi ve İdari Bilimler Fakültesi	1490	474	1964	1436	433	1869	0	0	0	0	0	0
Yabancı Diller Yüksekokulu	0	0	0	0	0	0	0	0	0	0	0	0
Güzel Sanatlar Fakültesi	0	0	0	0	0	0	0	0	0	0	0	0
BESYO	273	90	363	139	50	189	0	0	0	0	0	0
Devlet Konservatuarı	0	0	0	0	0	0	0	0	0	0	0	0
Zile Turizm Otel İşl Yüksekokulu	483	160	643	314	108	422	0	0	0	0	0	0
Tokat Sosyal Bilimler MYO	734	275	1009	534	275	809	0	0	0	0	0	0
Tokat Teknik Bilimler MYO	918	470	1388	661	310	971	0	0	0	0	0	0
Turhal Uyg. Tek. ve İşl. YO	0	0	0	0	0	0	0	0	0	0	0	0
Zile Meslek Yüksekokulu	949	410	1359	258	110	368	0	0	0	0	0	0
Niksar Sosyal Bilimler MYO	329	210	539	128	95	223	0	0	0	0	0	0
Niksar Teknik Bilimler MYO	381	230	611	105	110	215	0	0	0	0	0	0
Niksar Uyg. Bil. Yüksekokulu	0	0	0	0	0	0	0	0	0	0	0	0
Reşadiye Meslek Yüksekokulu	63	130	193	0	0	0	0	0	0	0	0	0
Almus Meslek Yüksekokulu	142	140	282	0	0	0	0	0	0	0	0	0
Erbaa Meslek Yüksekokulu	814	375	1189	202	140	342	0	0	0	0	0	0
Turhal Meslek Yüksekokulu	713	320	1033	230	190	420	0	0	0	0	0	0
Artova Meslek Yüksekokulu	88	60	148	0	0	0	0	0	0	0	0	0
Koyulhisar Meslek Yüksekokulu	127	100	227	0	0	0	0	0	0	0	0	0
Pazar Meslek Yüksekokulu	49	90	139	0	0	0	0	0	0	0	0	0
TOPLAM	12.830	5.478	18.308	5.748	2.403	8.151	1.629	445	2.074	265	95	360
Açıklama	Normal	II. Öğretim.	TOPLAM									
Ön Lisans	8.661	3.793	12.454									
Lisans	9.647	4.358	14.005									
Yükseklisans	1.914	160	2.074									
Doktora	360		360									
TOPLAM	20.582	8.311	28.893									



B-Fiziksel Yapı İle İlgili Faaliyetler

Proje Adı	İkinci Altı Ayda Yapılması Hedeflenen Faaliyetler
Çeşitli Ünitelerin Etüd-Proje İşi	1-Yaklaşık 400 Yataklı Araştırma ve Uygulama Hastanesi Hasta Bakım Ünitesi Binası ile Mevcut Hasta Bakım Ünitesi Binasının Poliklinik Binası olarak Revize Projelerinin kabul eksikleri tamamlanarak 213.967,18-TL ödeme yapılması planlanmaktadır.
	2-Mühendislik ve Doğa Bilimleri Fakültesi Ek Bina projesi işi tamamlanarak bu iş için 56.050,00-TL ödeme yapılması planlanmaktadır.
	3-Tokat Sağlık Yüksekokulu Binası Projesi işi tamamlanarak bu iş için 77.880,00-TL ödeme yapılması planlanmaktadır.
	Bu proje kapsamında 2013 yılı II. altı aylık dönemde toplam 347.897,18-TL harcama yapılması ön görülmektedir.
Derslik ve Merkezi Birimler	Derslik ve Merkezi Birimler Projesi kapsamında ;
	1-Ortak Derslik Binası İnşaatı işinde dış cephe kaplama imalatları, döşeme kaplama işleri, asma tavan imalatları, duvar döşeme kaplama işleri, sıva imalatları, klima havalandırma cihazları montajı, havalandırma kanal imalatları, elektrik tesisat kablolama işleri, eşanjör dairesi mekanik ve elektrik tesisat işlerinin yapılması planlanmaktadır. Bu iş kapsamında 2013 yılı II. altı aylık dönemde toplam 4.466.189,93-TL harcama yapılması ön görülmektedir.
	2- Eğitim Fakültesi Binası İnşaatı işinde yer ve duvar döşeme imalatları, sıva imalatları, kapı ve pencere kasa imalatları, eşanjör dairesi mekanik ve elektrik tesisat imalatları, sıhhi tesisat ve kalorifer tesisatı imalatlarının yapılması planlanmaktadır. Bu iş kapsamında 2013 yılı II. altı aylık dönemde toplam 1.606.908,06-TL harcama yapılması ön görülmektedir.
Bu proje kapsamında 2013 yılı II. altı aylık dönemde toplam 6.073.097,99-TL harcama yapılması ön görülmektedir.	
Kampus Altyapısı	1-2011-2013 Yılları Kampüs Altyapı İnşaatı işinde Mühendislik ve Doğa Bilimleri Fakültesi çevre düzenleme imalatları, Mühendislik ve Doğa Bilimleri Fakültesi Binası – Teknopark Binası arası çevre yolu ve yaya yolu imalatları, çevre yolu aydınlatma imalatlarının yapılması planlanmaktadır. Bu iş kapsamında 2013 yılı II. altı aylık dönemde toplam 530.000,00-TL harcama yapılarak işin tamamlanması ön görülmektedir.
	2- 2013-2015 Yılları Kampüs Altyapı İnşaatı işinin ihalesi yapılarak bu iş kapsamında Taşıçiftlik Kampüsüne su kuyusu ve su deposu, ishale hattı yenileme çalışmaları, engelliler için yaya yolu tadilatı yapılması planlanmaktadır. Bu iş kapsamında 2013 yılı II. altı aylık dönemde toplam 1.194.525,72-TL harcanması ön görülmektedir.



	<p>Bu proje kapsamında 2013 yılı II. altı aylık dönemde toplam 1.724.525,72-TL harcama yapılması ön görülmektedir.</p>
Büyük Onarım İnşaatı	<p>Bu Proje Kapsamında;</p> <p>1-Ziraat Fakültesi Dış Cephe Isı Yalıtımı ile Kampüs Mekanik ve Elektrik Tesisat Onarım işinde; Ziraat Fakültesi Binasının dış cephesinin ısı yalıtımı yapılarak tuğla kaplama yapılması, Zile Meslek Yüksekokulu Binası C ve D blok kalorifer tesisatının onarımı, Merkezi Kafeterya Binasına 4 adet soğuk oda yapılması, bu işlere ait elektrik tesisat imalatlarının yapılması planlanmaktadır. Bu iş kapsamında 2013 yılı II. altı aylık dönemde toplam 850.839,00-TL harcanması ön görülmektedir.</p> <p>2-Büyük Onarım İnşaatı: Bu iş kapsamında Taşlıçiftlik Kampüsü ile ilçelerdeki üniversitemize ait binaların çeşitli onarım işleri ve engelliler için tuvalet ve lavaboların yapımı planlanmaktadır. Bu iş kapsamında 2013 yılı II. altı aylık dönemde toplam 412.871,29-TL harcanması ön görülmektedir.</p> <p>Bu proje kapsamında 2013 yılı II. altı aylık dönemde toplam 1.263.710,29-TL harcama yapılması ön görülmektedir.</p>
Açık ve Kapalı Spor Tesisleri	<p>Bu proje kapsamında;</p> <p>1-Kapalı Yüzme Havuzu ve Açık Alan Spor Tesisleri işinde; dış cephe kaplama imalatları, sıva imalatları, boya badana imalatları, klima havalandırma cihazı montajı, havalandırma kanalı imalatları, elektrik aydınlatma ve armatür montajı ile kalan inşaat, mekanik ve elektrik tesisat imalatlarının yapılarak işin tamamlanması planlanmaktadır.</p> <p>Bu iş kapsamında 2013 yılı II. altı aylık dönemde toplam 1.538.453,62-TL harcanması ön görülmektedir.</p>
Ek Bina İnşaatı	<p>Yaklaşık 400 Yataklı Araştırma ve Uygulama Hastanesi Hasta Bakım Ünitesi Binası Projesi ihalesi yapılarak işe başlanması, temel kazısını yapılması, temel kalıp ve beton imalatlarına başlanması planlanmaktadır.</p> <p>Bu iş kapsamında 2013 yılı II. altı aylık dönemde toplam 2.000.000,00-TL harcanması ön görülmektedir.</p>
Merkezi Araştırma Laboratuvarı	<p>Merkezi Laboratuvar Binası geçici kabul eksikliklerinin tamamlanarak işin bitirilmesi planlanmaktadır. Bu iş kapsamında 2013 yılı II. altı aylık dönemde harcama yapılmayacaktır.</p>

BÜTÇE GELİRLERİNİN GELİŞİMİ

Bütçe Yılı:

2013

Kurum Kod:

38.49 - GAZİOSMANPAŞA ÜNİVERSİTESİ

	2012 GERÇEKLEŞME TOPLAMI	2013 BAŞLANGIÇ ÖDENEĞİ	OCAK GERÇEKLEŞME		ŞUBAT GERÇEKLEŞME		MART GERÇEKLEŞME		NİSAN GERÇEKLEŞME		MAYIS GERÇEKLEŞME		HAZİRAN GERÇEKLEŞME		OCAK-HAZİRAN GERÇEKLEŞME TOPLAMI		ARTIŞ ORANI* (%)	OCAK-HAZİRAN GERÇEK. ORANI** (%)		2013 YILSONU GERÇEKLEŞME TAHMİNİ
			2012	2013	2012	2013	2012	2013	2012	2013	2012	2013	2012	2013	2012	2013		2012	2013	
BÜTÇE GELİRLERİ TOPLAMI	113.661.982	134.227.000	6.974.313	7.781.491	10.124.365	9.673.390	9.370.549	16.812.432	464.194	8.989.345	7.184.387	6.927.987	11.740.738	2.522.742	45.858.151	52.707.388	14,94	40,35	39,27	0
01 - Vergi Gelirleri	0	0	0	0	0	0	0	0	0	0	0	0	0	0	0	0	0,00	0,00	0,00	0
02. Sosyal Güvenlik Gelirleri	0	0	0	0	0	0	0	0	0	0	0	0	0	0	0	0	0,00	0,00	0,00	0
03. Teşebbüs ve Mülkiyet Gelirleri	9.595.962	7.251.000	73.830	50.256	3.493.910	105.306	592.693	3.187.830	114.824	91.870	76.655	206.107	49.505	80.851	4.401.416	3.722.221	-15,43	45,87	51,33	8.069.000
03.1 Mal ve Hizmet Satış Gelirleri	9.272.856	6.900.000	27.674	43.207	3.472.627	36.042	585.704	3.164.623	76.940	79.303	62.674	147.429	33.469	73.976	4.259.087	3.544.578	-16,78	45,93	51,37	7.739.000
03.2 Malların kullanma veya faaliyette bulunma izni gelirleri	0	0	0	0	0	0	0	0	0	0	0	0	0	0	0	0	0,00	0,00	0,00	0
03.3 KİT ve Kamu Bankaları Gelirleri	0	0	0	0	0	0	0	0	0	0	0	0	0	0	0	0	0,00	0,00	0,00	0
03.4 Kurumlar Hasılatı	0	0	0	0	0	0	0	0	0	0	0	0	0	0	0	0	0,00	0,00	0,00	0
03.5 Kurumlar Karları	0	0	0	0	0	0	0	0	0	0	0	0	0	0	0	0	0,00	0,00	0,00	0
03.6 Kira Gelirleri	321.440	350.000	44.490	7.050	21.283	69.265	6.989	23.207	37.885	12.567	13.981	58.678	16.036	6.875	140.663	177.643	26,29	43,76	50,76	330.000
03.9 Diğer Teşebbüs ve Mülkiyet Gelirleri	1.666	1.000	1.666	0	0	0	0	0	0	0	0	0	0	0	1.666	0	0,00	100,00	0,00	0
04. Alınan Bağış ve Yardımlar İle Özel Gelirler	98.749.044	121.173.000	6.588.299	7.500.000	6.510.000	9.263.067	8.512.094	13.269.976	78.006	6.795.979	6.912.140	6.318.246	11.325.527	2.126.065	39.926.065	45.273.333	13,39	40,43	37,36	125.319.702
04.1 Yurt Dışından Alınan Bağış ve Yardımlar	0	0	0	0	0	0	0	0	0	0	0	0	0	0	0	0	0,00	0,00	0,00	0
04.2 Merkezi Yönetim Bütçesine Dahil İdarelerden Alınan Bağış ve Yardımlar	98.489.545	121.173.000	6.540.000	7.500.000	6.510.000	9.050.000	8.489.800	13.269.976	0	6.795.979	6.900.000	6.300.000	11.260.000	2.000.000	39.699.800	44.915.955	13,14	40,31	37,07	124.669.000
04.3 Diğer İdarelerden Alınan Bağış ve Yardımlar	0	0	0	0	0	0	0	0	0	0	0	0	0	0	0	0	0,00	0,00	0,00	0
04.4 Kurumlardan ve Kişilerden Alınan Yardım ve Bağışlar	259.499	0	48.299	0	0	213.067	22.294	0	78.006	0	12.140	18.246	65.527	126.065	226.265	357.378	57,95	87,19	0,00	650.702
04.5 Proje Yardımları	0	0	0	0	0	0	0	0	0	0	0	0	0	0	0	0	0,00	0,00	0,00	0
04.6 Özel Gelirler	0	0	0	0	0	0	0	0	0	0	0	0	0	0	0	0	0,00	0,00	0,00	0
05. Diğer Gelirler	5.316.903	5.803.000	312.184	231.235	120.455	305.017	265.762	354.626	271.364	2.101.496	195.199	403.634	365.707	315.826	1.530.670	3.711.835	142,50	28,79	63,96	7.805.000
05.1 Faiz Gelirleri	880.823	346.000	752	21.536	2.384	34.679	64.103	100.114	66.023	27.096	39.060	137.296	105.687	91.786	278.010	412.508	48,38	31,56	119,22	825.000
05.2 Kişi ve Kurumlardan Alınan Paylar	2103941,55	1464000	258336,84	186040,25	97.626	175.620	162.395	189.571	173.697	183.682	128.044	200.844	189.267	208.474	1.009.365	1.144.232	13,36	47,97	78,16	2.200.000
05.3 Para Cezaları	4475,22	0	0	0	0	0	0	5.062	0	318	0	0	0	0	0	5.380	0,00	0,00	0,00	5.000
05.9 Diğer Çeşitli Gelirler	2327663,46	3993000	53094,8	23658,6	20.445	94.718	39.265	59.878	31.643	1.890.400	28.094	65.494	70.753	15.566	243.295	2.149.715	783,58	10,45	53,84	4.775.000
06. Sermaye Gelirleri	72	0	0	0	0	0	0	0	0	0	395	0	0	0	0	0	0,00	0,00	0,00	0
08. Alacaklardan Tahsilat	0	0	0	0	0	0	0	0	0	0	0	0	0	0	0	0	0,00	0,00	0,00	0
09. Red ve İadeler (-)	0	0	0	0	0	0	0	0	0	0	0	0	0	0	0	0	0,00	0,00	0,00	0

BÜTÇE GİDERLERİNİN GELİŞİMİ

Bütçe Yılı: 2013
Kurum Kod: 38.49.00.01 - ÜST YÖNETİM, AKADEMİK VE İDARİ BİRİMLER

	2012 GERÇEKLEŞME TOPLAMI	2013 BAŞLANGIÇ ÖDENEĞİ	OCAK GERÇEKLEŞME		ŞUBAT GERÇEKLEŞME		MART GERÇEKLEŞME		NİSAN GERÇEKLEŞME		MAYIS GERÇEKLEŞME		HAZİRAN GERÇEKLEŞME		OCAK-HAZİRAN GERÇEKLEŞME TOPLAMI		ARTIŞ ORANI * (%)	OCAK-HAZİRAN GERÇEK. ORANI ** (%)		2013 YILSONU GERÇEKLEŞME TAHMİNİ
			2012	2013	2012	2013	2012	2013	2012	2013	2012	2013	2012	2013	2012	2013		2012	2013	
BÜTÇE GİDERLERİ TOPLAMI	109.353.861	134.227.000	7.591.010	9.193.692	6.574.776	8.903.768	7.931.081	9.970.004	7.384.020	11.228.929	7.278.502	10.709.968	8.564.802	10.337.951	45.324.192	60.344.312	33,14	41,45	44,96	139.036.000
01 - PERSONEL GİDERLERİ	62.469.269	68.734.000	6.093.227	7.320.511	4.591.624	5.556.094	5.758.981	5.810.028	4.949.809	6.594.075	4.908.292	5.689.851	5.656.063	5.661.267	31.957.996	36.631.826	14,62	51,16	53,30	72.242.000
MEMURLAR	61.941.648	67.663.000	6.042.442	7.267.463	4.546.466	5.505.919	5.709.421	5.676.150	4.893.417	6.482.920	4.857.327	5.579.911	5.604.487	5.559.045	31.653.561	36.071.408	13,96	51,10	53,31	70.945.000
SÖZLEŞMELİ PERSONEL	143.268	161.000	12.287	15.072	10.773	17.547	10.773	90.687	11.358	70.265	10.773	69.281	11.225	66.949	67.189	329.802	390,85	46,90	204,85	753.000
İŞÇİLER	0	0	0	0	0	0	0	0	0	0	0	0	0	0	0	0	0,00	0,00	0,00	0
GEÇİCİ PERSONEL	384.353	772.000	38.498	37.976	34.385	32.627	38.787	43.192	45.034	40.889	40.192	40.659	40.350	35.274	237.246	230.617	-2,79	61,73	29,87	469.000
DiĞER PERSONEL	0	138.000	0	0	0	0	0	0	0	0	0	0	0	0	0	0	0,00	0,00	0,00	75.000
02 - SOSYAL GÜVENLİK KURUMLARINA DEVLET PRİMİ GİDERLERİ	10.320.484	11.314.000	1.191.514	1.382.933	796.427	958.693	801.214	958.102	798.430	953.889	797.038	955.660	985.135	953.967	5.369.757	6.163.243	14,78	52,03	54,47	11.927.000
MEMURLAR	10.182.737	11.136.000	1.184.729	1.375.776	789.890	951.307	793.598	937.972	789.812	935.260	790.122	938.011	977.634	937.293	5.325.784	6.075.619	14,08	52,30	54,56	11.748.000
SÖZLEŞMELİ PERSONEL	27.774	32.000	2.286	2.871	2.109	3.431	2.109	15.929	2.118	13.597	2.109	13.489	2.199	13.034	12.931	62.352	382,18	46,56	194,85	126.000
İŞÇİLER	0	0	0	0	0	0	0	0	0	0	0	0	0	0	0	0	0,00	0,00	0,00	0
GEÇİCİ PERSONEL	109.973	141.000	4.498	4.286	4.428	3.955	5.507	4.200	6.499	5.032	4.806	4.159	5.303	3.640	31.042	25.272	-18,59	28,23	17,92	51.000
DiĞER PERSONEL	0	5.000	0	0	0	0	0	0	0	0	0	0	0	0	0	0	0,00	0,00	0,00	2.000
03 - MAL VE HİZMET ALIM GİDERLERİ	14.478.453	18.396.000	306.270	490.248	857.302	1.176.046	1.067.104	1.461.835	1.201.195	1.596.374	1.078.009	1.206.046	841.596	1.604.894	5.351.475	7.535.441	40,81	36,96	40,96	19.304.000
ÜRETİME YÖNELİK MAL VE MALZEME ALIMLARI	21.358	68.000	0	0	0	0	0	0	0	0	0	4.130	0	0	4.130	0,00	0,00	6,07	41.000	
TÜKETİME YÖNELİK MAL VE MALZEME ALIMLARI	8.511.046	10.361.000	296.307	423.091	600.253	752.296	657.778	805.707	824.012	898.329	571.040	525.601	463.180	483.269	3.412.570	3.888.293	13,94	40,10	37,53	10.494.000
YOLLUKLAR	852.427	651.000	2.096	6.998	9.692	25.730	37.985	42.248	56.040	76.371	88.049	76.444	46.071	67.262	239.934	295.054	22,97	28,15	45,32	1.034.000
GÖREV GİDERLERİ	28.314	40.000	85	392	1.325	359	3.469	1.881	191	1.498	2.197	2.013	2.472	2.028	9.739	8.170	-16,11	34,40	20,42	34.000
HİZMET ALIMLARI	4.122.250	5.913.000	7.471	53.932	234.512	378.403	325.709	555.985	289.923	469.755	340.935	518.824	296.203	445.971	1.494.753	2.422.869	62,09	36,26	40,98	5.895.000
TEMSİL VE TANITMA GİDERLERİ	87.273	635.000	0	1.246	0	5.600	4.393	1.687	548	36.380	708	5.350	559.951	50.263	565.600	1.025.28	1.025,28	57,59	89,07	580.000
MENKUL MAL, GAYRİMADDİ HAK ALIM, BAKIM VE ONARIM GİDERLERİ	462.254	445.000	311	5.836	7.949	2.266	29.435	26.699	18.647	55.483	13.348	31.838	24.910	19.843	94.600	141.966	50,07	20,46	31,90	656.000
GAYRİMENKUL MAL BAKIM VE ONARIM GİDERLERİ	386.899	283.000	0	0	2.325	16.992	7.128	24.921	10.695	94.389	19.426	46.238	3.409	26.569	42.983	209.110	386,49	11,11	73,89	560.000
TEDAVİ VE CEZAE GİDERLERİ	6.634	0	0	0	0	0	0	0	0	6.634	250	0	0	6.634	250	-96,24	100,00	0,00	10.000	
04 - FAİZ GİDERLERİ	0	0	0	0	0	0	0	0	0	0	0	0	0	0	0	0	0,00	0,00	0,00	0
05 - CARİ TRANSFERLER	1.862.977	2.083.000	0	0	78.758	720.000	249.000	0	0	0	289.240	663.000	0	0	616.997	1.383.000	124,15	33,12	66,39	2.483.000
GÖREV ZARARLARI	1.571.977	1.383.000	0	0	78.758	720.000	249.000	0	0	0	289.240	663.000	0	0	616.997	1.383.000	124,15	39,25	100,00	2.083.000
HAZİNE YARDIMLARI	0	0	0	0	0	0	0	0	0	0	0	0	0	0	0	0	0,00	0,00	0,00	0
KAR AMACI GÜTMİYEN KURULUŞLARA YAPILAN TRANSFERLER	291.000	700.000	0	0	0	0	0	0	0	0	0	0	0	0	0	0	0,00	0,00	0,00	400.000
HANE HALKINA YAPILAN TRANSFERLER	0	0	0	0	0	0	0	0	0	0	0	0	0	0	0	0	0,00	0,00	0,00	0
DEVLET SOSYAL GÜVENLİK KURUMLARINDAN HANE HALKINA YAPILAN FAYDA ÖDEMELERİ	0	0	0	0	0	0	0	0	0	0	0	0	0	0	0	0	0,00	0,00	0,00	0
YURTDIŞINA YAPILAN TRANSFERLER	0	0	0	0	0	0	0	0	0	0	0	0	0	0	0	0	0,00	0,00	0,00	0
GELİRDEN AYRILAN PAYLAR	0	0	0	0	0	0	0	0	0	0	0	0	0	0	0	0	0,00	0,00	0,00	0
06 - SERMAYE GİDERLERİ	20.222.678	33.700.000	0	0	250.666	492.935	54.782	1.740.040	434.586	2.084.592	205.923	2.195.411	1.082.009	2.117.823	2.027.966	8.630.802	325,59	10,03	25,61	33.080.000
MANUL MAL ALIMLARI	8.174.025	7.649.000	0	0	68.831	492.935	54.782	60.436	133.043	255.796	196.259	232.703	292.635	131.024	745.550	1.172.894	57,32	9,12	15,33	11.251.000
MENKUL SERMAYE ÜRETİM GİDERLERİ	0	0	0	0	0	0	0	0	0	0	0	0	0	0	0	0	0,00	0,00	0,00	0
GAYRİ MADDİ HAK ALIMLARI	97.113	200.000	0	0	0	0	0	0	42.333	8.850	8.956	8.260	12.435	17.110	63.724	272,43	17,62	31,86	200.000	
GAYRİMENKUL ALIMLARI VE KAMULAŞTIRMASI	2.000	0	0	0	0	0	0	0	0	0	0	0	0	0	0	0	0,00	0,00	0,00	0
GAYRİMENKUL SERMAYE ÜRETİM GİDERLERİ	10.610.064	23.260.000	0	0	181.835	0	0	1.571.660	301.543	1.769.118	0	1.953.752	781.114	1.974.365	1.264.492	7.268.894	474,85	11,92	31,25	18.260.000
MENKUL MALLARIN BÜYÜK ONARIM GİDERLERİ	28.476	200.000	0	0	0	0	0	0	0	814	0	0	814	0	0	0	0,00	2,86	0,00	180.000
GAYRİMENKUL BÜYÜK ONARIM GİDERLERİ	1.313.000	2.389.000	0	0	0	0	0	107.944	0	17.346	0	0	0	0	125.290	0	0,00	0,00	5,24	3.189.000
STOK ALIMLARI (SAYUNMA DIŞINDA)	0	0	0	0	0	0	0	0	0	0	0	0	0	0	0	0	0,00	0,00	0,00	0
DiĞER SERMAYE GİDERLERİ	0	0	0	0	0	0	0	0	0	0	0	0	0	0	0	0	0,00	0,00	0,00	0
07 - SERMAYE TRANSFERLERİ	0	0	0	0	0	0	0	0	0	0	0	0	0	0	0	0	0,00	0,00	0,00	0
08 - BORÇ VERME	0	0	0	0	0	0	0	0	0	0	0	0	0	0	0	0	0,00	0,00	0,00	0
09 - YEDEK ÖDENEKLER	0	0	0	0	0	0	0	0	0	0	0	0	0	0	0	0	0,00	0,00	0,00	0