

2014

GAZİOSMANPAŞA ÜNİVERSİTESİ

KURUMSAL MALİ DURUM VE

BEKLENTİLER RAPORU



## SUNUŞ

5018 sayılı Kamu Mali Yönetimi ve Kontrol Kanunu; mali yönetim ve kontrol sistemimizi uluslararası ve Avrupa Birliği standartlarıyla uyumlu olarak yeniden yapılandırarak, kalkınma planları ve programlarda yer alan politika ve hedefler doğrultusunda kamu kaynaklarının etkili verimli bir şekilde elde edilmesi ve kullanılmasını, hesap verilebilirliği ve mali saydamlığı sağlamak üzere kamu mali yönetiminin yapısını ve işleyişini, bütçelerin hazırlanmasını, uygulanmasını, raporlanmasını ve mali kontrolü düzenleyerek, getirdiği yeni anlayış ile kamu idarelerine yılın ilk altı aylık dönemi sonunda Kurumsal Mali Durum ve Beklentiler Raporunun hazırlanmasını zorunlu kılmıştır.

Bu nedenle; 5018 sayılı Kamu Mali Yönetimi ve Kontrol Kanunu'nun 30'uncu maddesi ile kurumların mali durumlarının, faaliyetlerinin ve yılın ikinci altı aylık dönemine ilişkin beklentilerin kamuoyunu bilgilendirmek amacıyla Temmuz ayı içerisinde açıklaması hükme bağlanmıştır. Üniversitemiz "2014 Yılı Kurumsal Mali Durum ve Beklentiler Raporu" hazırlanarak kamuoyuna duyurulmuştur.

**Prof. Dr. Mustafa ŞAHİN**

**Rektör**

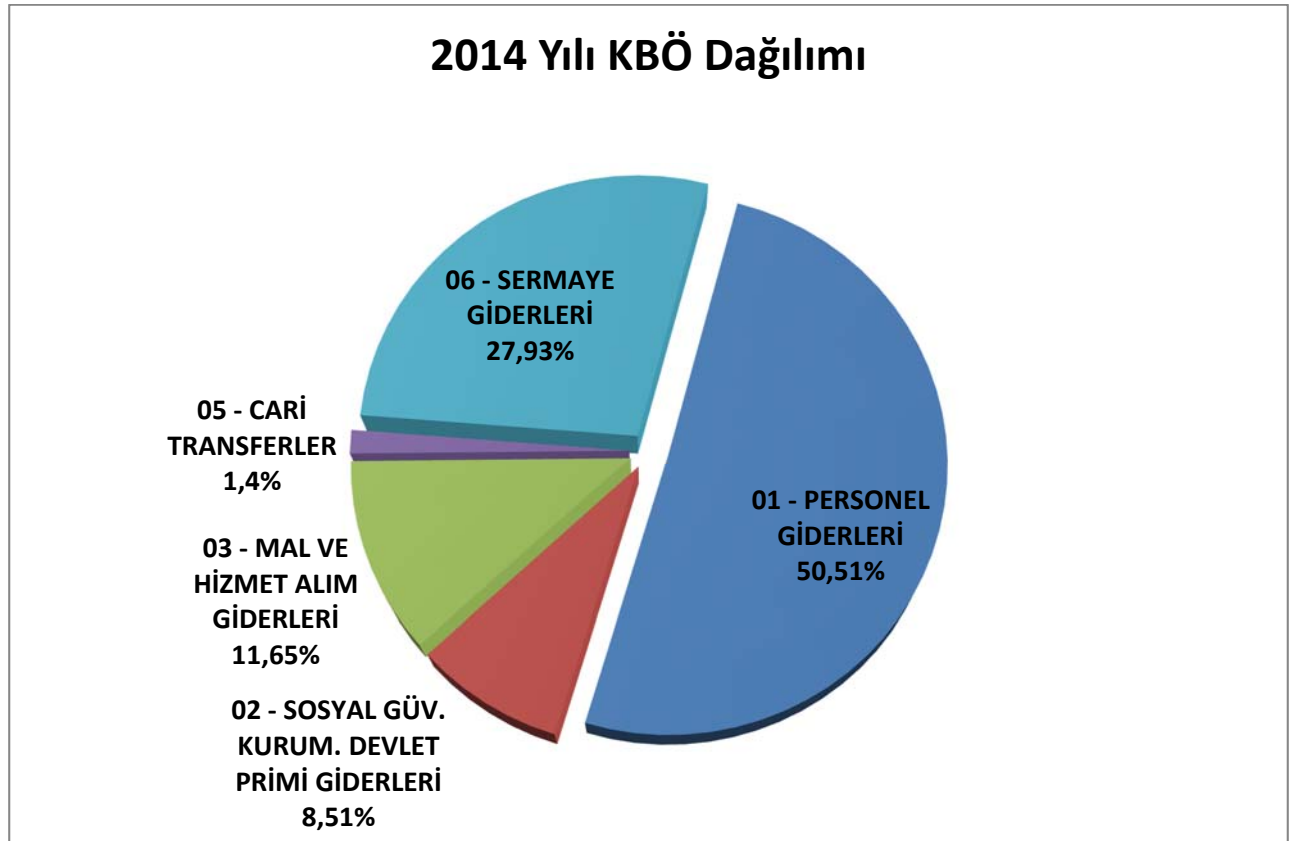
## İÇİNDEKİLER

I	Ocak-Haziran 2014 Dönemi Bütçe Uygulama Sonuçları.....	1
	A Bütçe Giderleri.....	2
	B Bütçe Gelirleri.....	19
	C Finansman.....	21
II	Ocak-Haziran 2014 Dönemi Yürütülen Faaliyetler.....	22
	A Eğitim Faaliyetleri.....	22
	B Fiziksel Yapı İle İlgili Faaliyetler.....	25
III	Temmuz-Aralık 2014 Dönemine İlişkin Beklentiler ve Hedefler.....	31
	A Bütçe Giderleri.....	31
	B Bütçe Gelirleri.....	31
	C Finansman.....	31
IV	Temmuz-Aralık 2014 Döneminde Yürütülecek Faaliyetler.....	32
	A Eğitim Faaliyetleri.....	32
	B Fiziksel Yapı İle İlgili Faaliyetler.....	33

**I- OCAK –HAZİRAN 2014 DÖNEMİ BÜTÇE UYGULAMA SONUÇLARI**

Üniversitemiz 2014 yılı bütçesi 2013 yılına oranla toplamda %17,21 artarak 134.227.000,00-TL'den 157.328.000,00-TL'ye çıkmıştır. Üniversitemize ayrılan ödeneğin 76.133.398-TL'si yılın ilk yarısında harcanmıştır.

2014 yılı bütçesi genel olarak değerlendirildiğinde; bütçe giderlerinin %50,51'inin Personel Giderlerine ayrıldığı görülmektedir. Üniversitemiz 2014 yılı bütçesinin gider grupları bazında yüzdesel dağılımı ayrıntılı olarak aşağıdaki grafikte ve tabloda gösterilmiştir.



2014 KBÖ	Miktar	Bütçedeki Payı
01 – Personel Giderleri	79.461.000 TL	50,51%
02 - Sosyal Güvenlik Kur. Devlet Primi Giderleri	13.390.000 TL	8,51%
03 – Mal ve Hizmet Alım Giderleri	18.330.000 TL	11,65%
05 – Cari Transferler	2.205.000 TL	1,40%
06 – Sermaye Giderleri	43.942.000 TL	27,93%
<b>Bütçe Giderleri Toplamı</b>	<b>157.328.000 TL</b>	<b>100,00%</b>

## A-Bütçe Giderleri

Gaziosmanpaşa Üniversitesine 2014 Yılı Merkezi Yönetim Bütçe Kanunu ile 157.328.000,00-TL başlangıç ödeneği verilmiştir. Başlangıç ödeneklerinin ekonomik sınıflandırmaya göre dağılımı ve ilk altı aylık gerçekleşme tutarları aşağıdaki tabloda ve grafikte ayrıntılı şekilde gösterilmiştir.

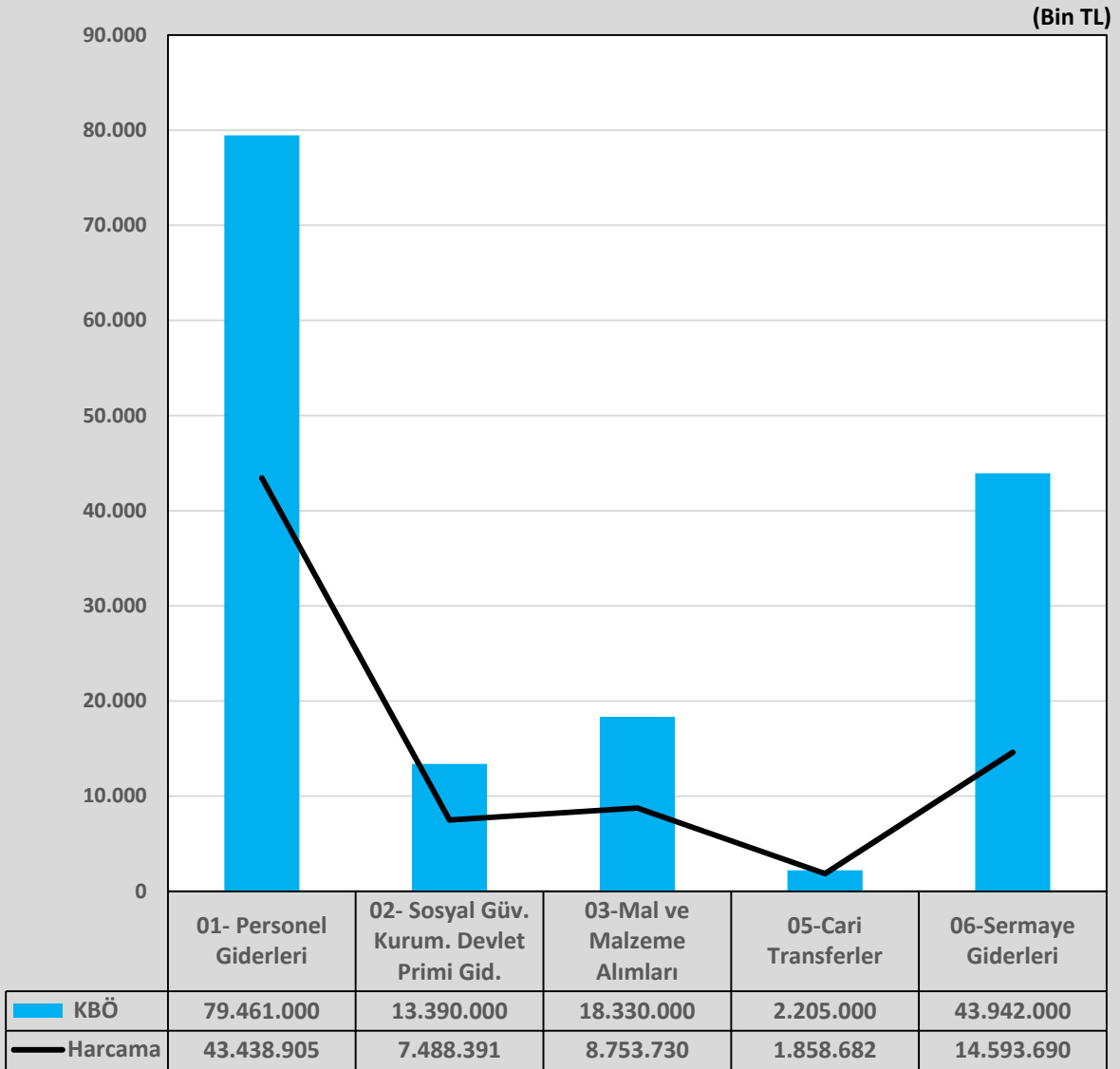
Açıklama	Başlangıç Ödeneği	Ocak-Haziran Gerçekleşme	Harcama Oranı
01- Personel Giderleri	79.461.000,00 TL	43.438.905,39 TL	54,67%
02- Sos. Güv. Kur. Devlet Primi Gid.	13.390.000,00 TL	7.488.391,08 TL	55,93%
03-Mal ve Malzeme Alımları	18.330.000,00 TL	8.753.729,97 TL	47,76%
05-Cari Transferler	2.205.000,00 TL	1.858.681,86 TL	84,29%
06-Sermaye Giderleri	43.942.000,00 TL	14.593.689,67 TL	33,21%
<b>TOPLAM</b>	<b>157.328.000,00 TL</b>	<b>76.133.397,97 TL</b>	<b>48,39%</b>

Ocak-Haziran 2014 dönemi bütçe gider gerçekleşmesi Bütçe Giderleri Gelişimi tablosunda da görüldüğü üzere toplam 76.133.397,-TL olarak gerçekleşmektedir. Verilen bütçenin yılın ilk yarısında kullanım oranı %48,39'dur. 2013 mali yılında Ocak-Haziran dönemi bütçe giderleri toplamı ise ilk altı ayda 60.344.311,89-TL olarak gerçekleşmiş olup, kullanım oranı %44,95'tir. İlk altı aylık uygulamalarda harcama miktarları ile geçen yılın aynı dönemine ilişkin karşılaştırmalar aşağıda grafikte ve tabloda gösterilmektedir.

### 2013-2014 Yılları Ekonomik Bazda Ocak-Haziran Dönemi Bütçe Gideri Gerçekleşmeleri ve Değişim Oranları

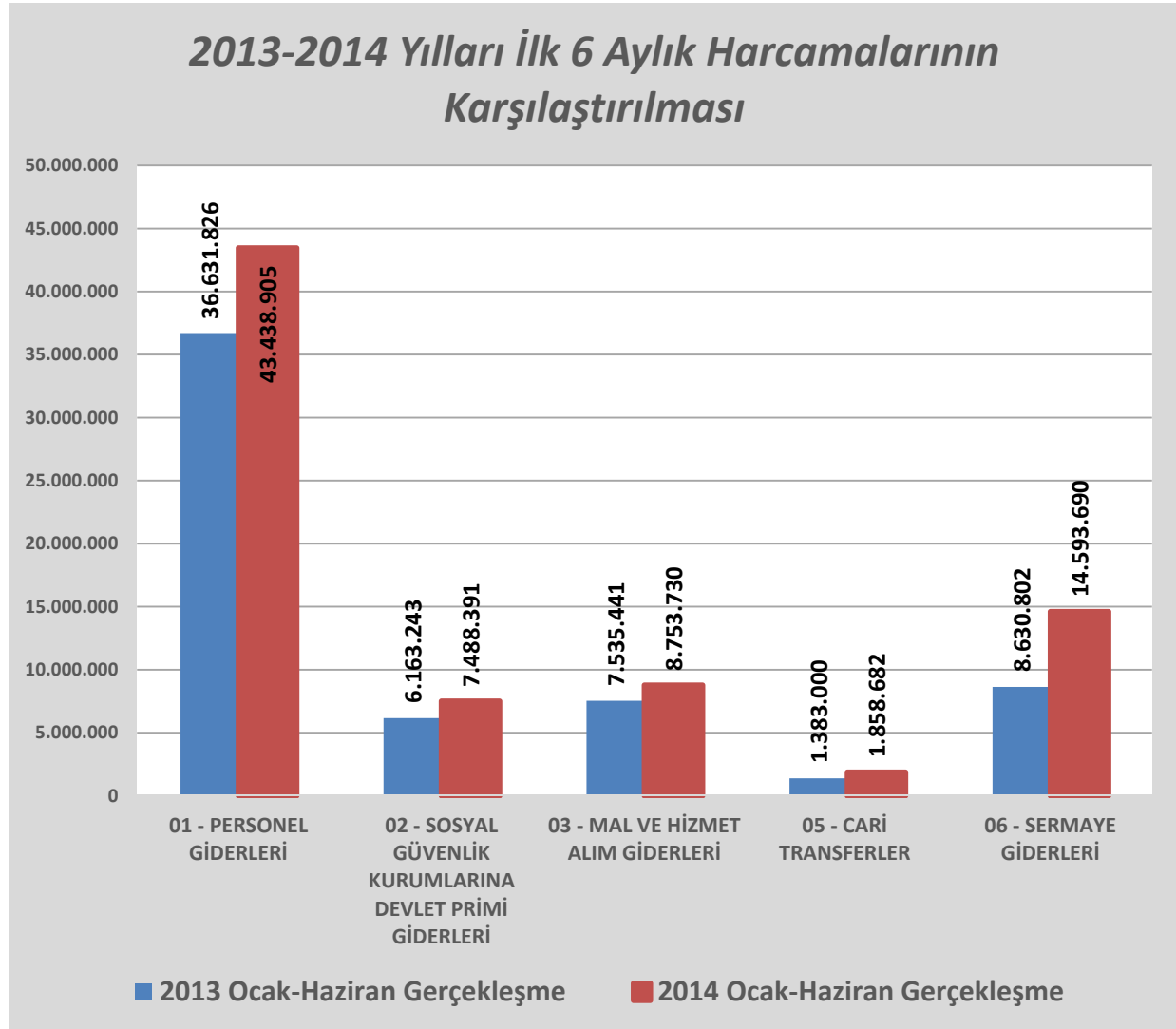
Açıklama	2013 Ocak-Haziran	2014 Ocak-Haziran	Değişim Oranı
01- Personel Giderleri	36.631.826,33 TL	43.438.905,39 TL	18,58%
02- Sosyal Güv. Kurum. Devlet Prim Gid.	6.163.242,58 TL	7.488.391,08 TL	21,50%
03-Mal ve Malzeme Alımları	7.535.441,30 TL	8.753.729,97 TL	16,17%
05-Cari Transferler	1.383.000,00 TL	1.858.681,86 TL	34,39%
06-Sermaye Giderleri	8.630.801,68 TL	14.593.689,67 TL	69,09%
<b>Toplam</b>	<b>60.344.311,89 TL</b>	<b>76.133.397,97 TL</b>	<b>26,16%</b>

## 2014 Yılı KBÖ ve Altı Aylık Harcama



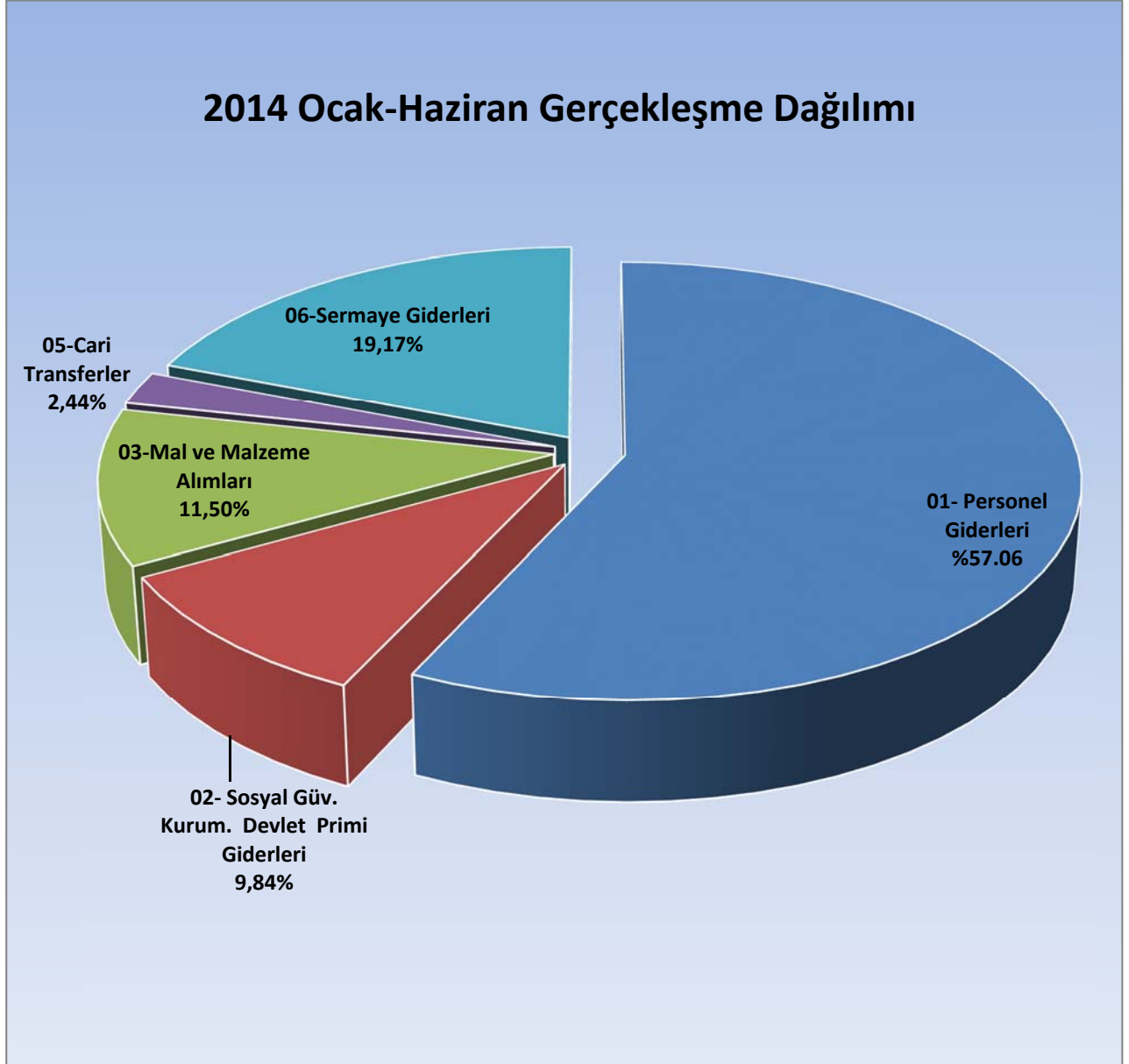
Aşağıdaki tabloya göre harcamalarda 2014 yılı Ocak-Haziran geçen yılın aynı dönemine göre herhangi bir kalemden harcama azalışı olmamış; %18,58 01-Personel Giderlerinde, %21,50 02-Sosyal Güvenlik Kurumlarına Devlet Primi Giderlerinde ve %16,17 03-Mal ve Hizmet Alımlarında artış görülmektedir. 05-Cari Transferlerde %34,39 ve Sermaye Giderlerinde %69,09 oranında artış ile en yüksek artış olan gider türü olarak göze çarpmaktadır.

2014 Ocak-Haziran aylarına ait gerçekleştirmeler ve 2013 aynı dönemiyle yapılan karşılaştırmalara ilişkin grafik aşağıda sunulmuştur.



Sermaye Giderleri kalemi için bu yılın başlangıç ödeneği geçen yılın başlangıç ödeneğine oranla %30,40'lık bir artışla toplamda 43.942.000,00-TL ödenek verilmiştir. Bu ödeneğin ilk altı aylık dilim içerisinde % 33,21'lik kısmı harcanmış olup bu oran 14.593.689,67-TL'ye tekabül etmektedir. Geçen yıl aynı dönemde 8.630.801,68-TL harcanmış olup bu yılın ilk altı aylık dönemiyle karşılaştırıldığında harcamalarda geçen yıla oranla % 69,09'luk bir artış gözlenmektedir. Bunun başlıca nedeni 06-Sermaye gideri kaleminde harcamaya ilişkin ödeneğimizin daha fazla olması ve 06-Sermaye Giderlerinden, Ortak Derslik Bina İnşaatı, Erbaa Sağlık Hizmetleri Bina Onarım İnşaatı ve Araştırma ve Uygulama Hastanesi Hasta Bakım Ünitesi Binası İnşaat işleri yapılmıştır.

Cari Transferler’de geçen yılın başlangıç ödeneğine göre %5,86’lık bir artış olmuş fakat ilk altı aylık harcamalar karşılaştırıldığında %34,39’luk bir artış göze çarpmaktadır. Ancak üniversite bütçesi içerisinde sadece %1,40’lık bir paya sahip olmasından ötürü yapılan harcamalar sadece geçen yıla oranlanınca çok büyük bir fark gibi görünse de aslında sayısal olarak çok büyük miktarda bir artış söz konusu değildir.

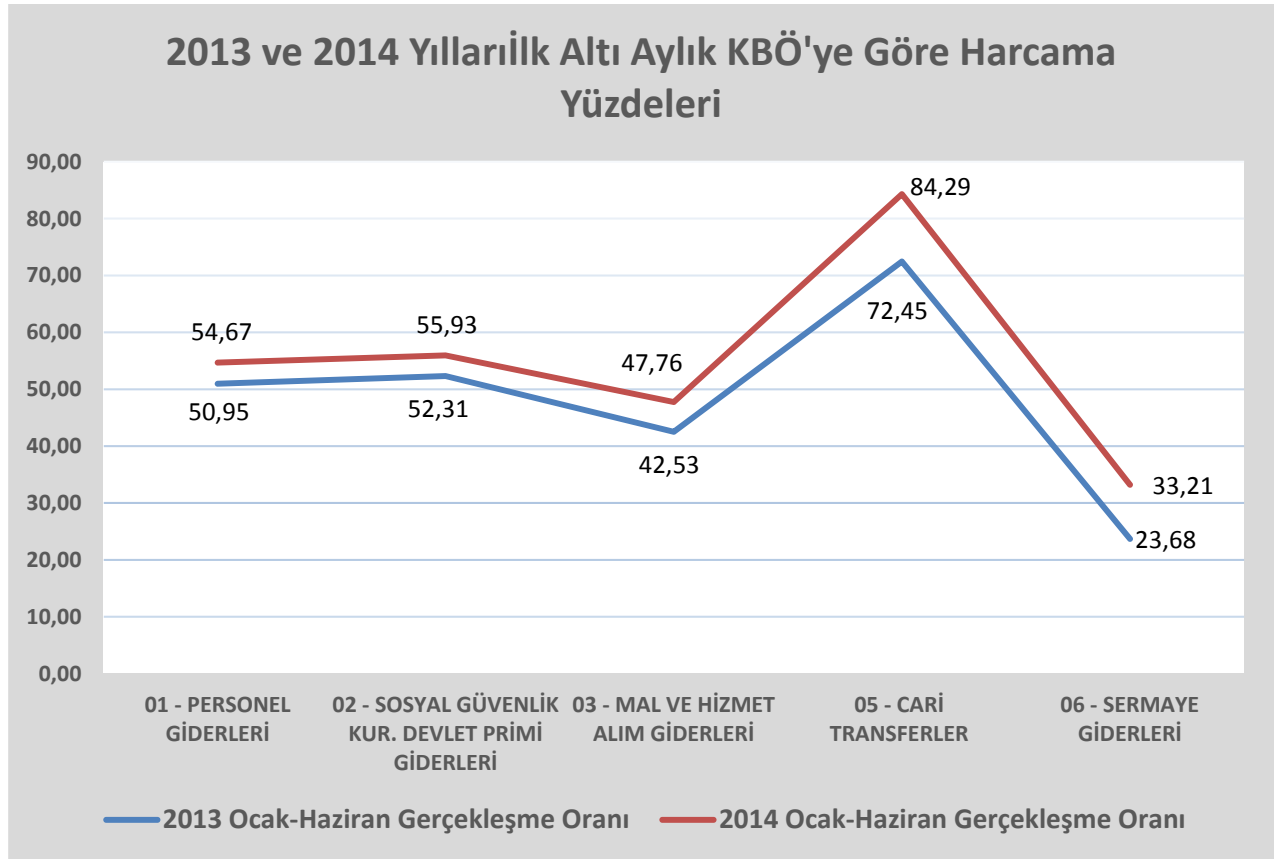




2013 ve 2014 Yılları İlk Altı Aylık Harcama Miktarları Tablosu

Açıklama	2013 Ocak-Haziran	Toplam Harcamaya Oranı	2014 Ocak-Haziran	Toplam Harcamaya Oranı
01- Personel Giderleri	36.631.826,33 TL	60,71%	43.438.905,39 TL	57,06%
02- Sos. Güv. Kur. Devlet Primi Gid.	6.163.242,58 TL	10,21%	7.488.391,08 TL	9,84%
03-Mal ve Malzeme Alımları	7.535.441,30 TL	12,49%	8.753.729,97 TL	11,50%
05-Cari Transferler	1.383.000,00 TL	2,29%	1.858.681,86 TL	2,44%
06-Sermaye Giderleri	8.630.801,68 TL	14,30%	14.593.689,67 TL	19,17%
<b>TOPLAM</b>	<b>60.344.311,89 TL</b>	<b>100%</b>	<b>76.133.397,97 TL</b>	<b>100%</b>

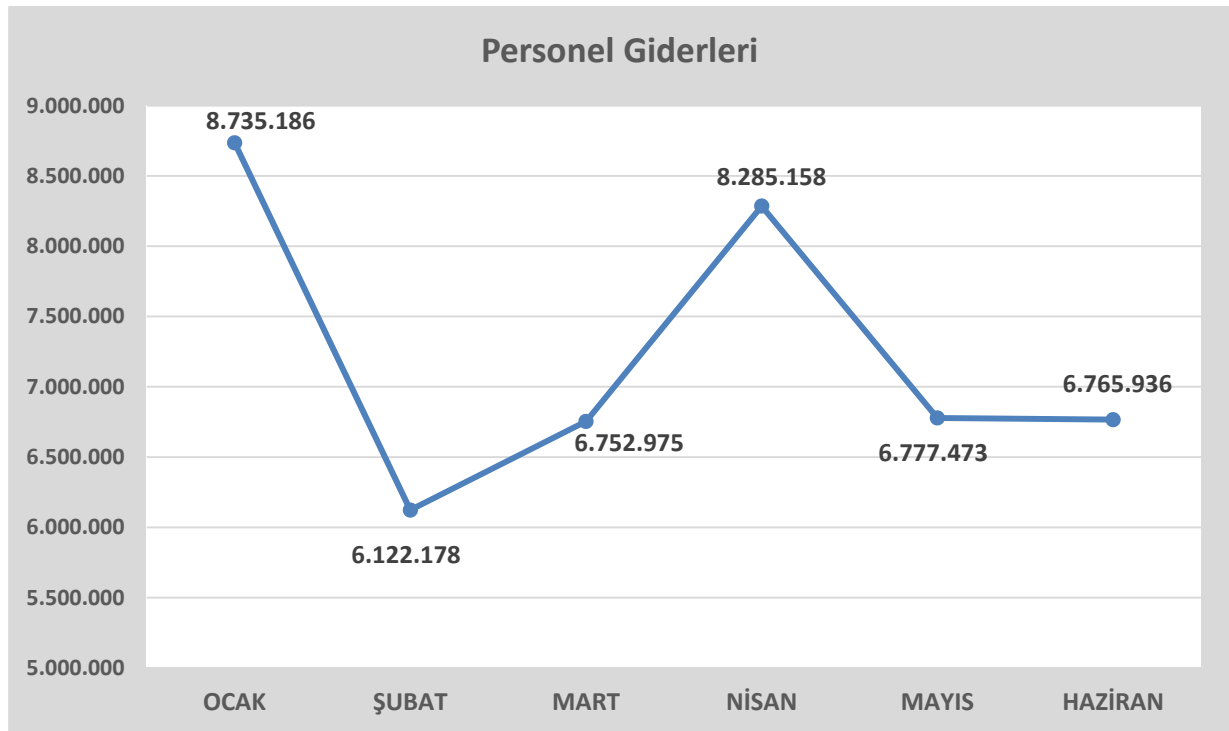
2014 yılı ilk altı aylık dönemde gider gruplarının yüzdesel dağılıma bakıldığında en büyük harcama %57,06 ile Personel Giderlerinde yapıldığı görülmektedir. Personel Giderleri ile Sosyal Güvenlik Kurumlarına Devlet Giderleri birlikte değerlendirildiklerinde bu oran %66,90'a çıkmaktadır. Yılın ilk altı aylık dönem içerisinde yapılan harcamaların %66,90'ı cari harcamalar çerçevesinde Personel Giderleri ile Sosyal Güvenlik Kurumlarına Devlet Primi harcamalarıyken, sadece %19,17'si en faydalı gider unsuru olan yatırımlar çerçevesinde harcanmıştır.



2014 yılı bütçe ödeneklerinin ekonomik sınıflandırmaya göre ilk altı aylık yapılan harcamalar 2013 yılı ilk altı aylık dönemine oranla %26,16 artmıştır. 2013 ve 2014 yıllarında ilk altı aylık gider kalemlerinin KBÖ’de ayrılan miktarların kullanılan oranları yukarıdaki grafikte gösterilmiştir. Grafikte görüldüğü üzere 2013 yılına göre 2014 yılında ilk altı ayda bütün harcama kalemlerinde artış olduğu görülmektedir. Harcama kalemleri ayrı ayrı incelendiğinde 2013 yılında olduğu gibi 2014 yılında da kendi kalemi içerisinde en yüksek bütçe kullanım oranı %84,29 ile Cari Transferler Giderlerinde, en düşük harcama oranı bir önceki yılda olduğu gibi %33,21 ile Sermaye Giderlerinde olmuştur.

### Personel Giderleri

Üniversitemiz bütçesine 2014 yılı personel giderleri için 79.461.000-TL ödenek tahsis edilmiştir. İlk altı aylık dönemde personel giderleri için 43.438.905,39-TL harcanmış olup aylar itibariyle 2014 personel giderleri harcamaları aşağıdaki grafikte gösterilmiştir.

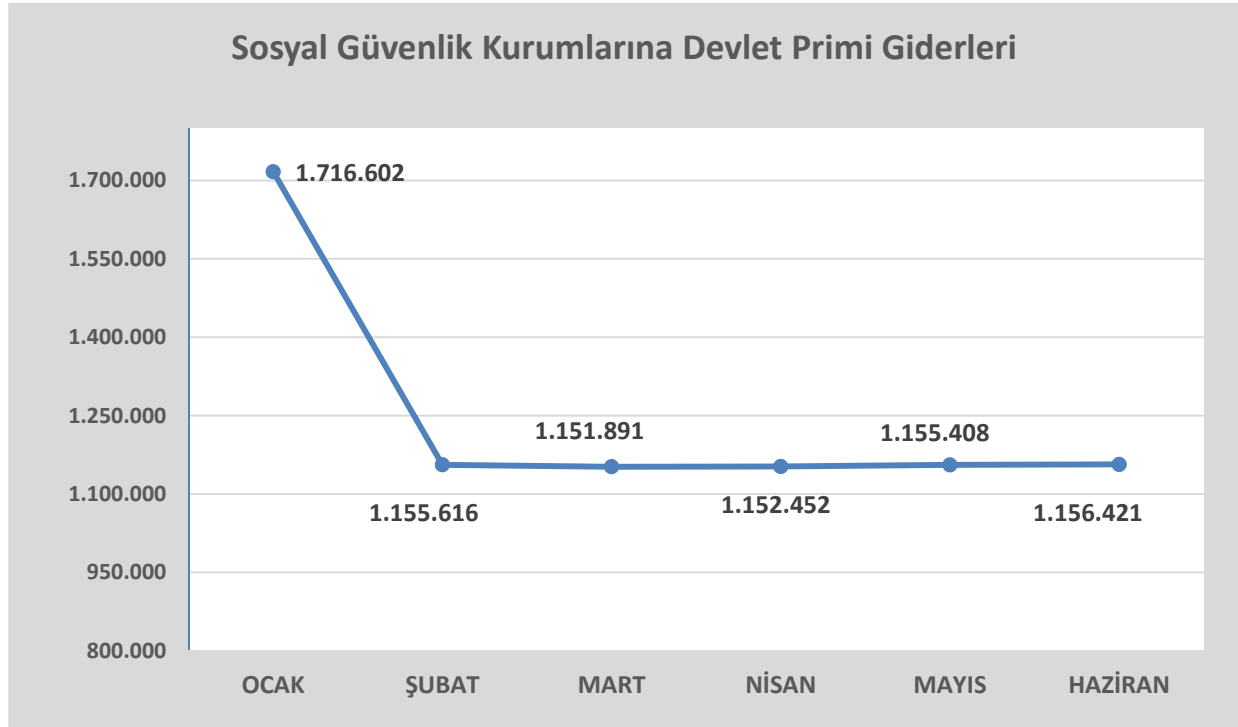


Yukardaki tablo bağlamında ocak ayında yapılan harcamaların fazla olmasının sebebi aralık ayının avans artıklarının bu ay içerisinde ödenmiş olmasından kaynaklanmaktadır. Şubat, Mart, Mayıs ve Haziran aylarında olağan seyrinde devam gösteren bu harcama kaleminde nisan ayındaki gözle görünür artışın nedeni ise birikmiş ek ders ödemelerinin bu ay içerisinde yapılmış olmasından kaynaklıdır. Personel giderleri kapsamında yapılan harcamaların ayrıntısı aşağıdaki tabloda gösterilmektedir.

01 – Personel Giderleri	Başlangıç Ödeneği	Ocak-Haziran Gerçekleşme	Harcama Oranı
Memurlar	78.482.000 TL	42.759.591 TL	54,48%
Sözleşmeli Personel	147.000 TL	368.844 TL	250,91%
Geçici Personel	787.000 TL	271.639,13 TL	34,52%
Diğer Personel	45.000 TL	38.831,40 TL	86,29%
<b>TOPLAM</b>	<b>79.461.000 TL</b>	<b>43.438.905 TL</b>	<b>54,67%</b>

### Sosyal Güvenlik Kurumlarına Devlet Primi Giderleri

Sosyal Güvenlik Kurumlarına Devlet Primi Giderleri, yılın ilk altı ayında personel giderlerine benzer bir seyir izlemiştir. Söz konusu giderler 7.448.391,08-TL olarak gerçekleşmiştir ve aylara göre ayrıntılı şekilde aşağıdaki grafikte gösterilmiştir.

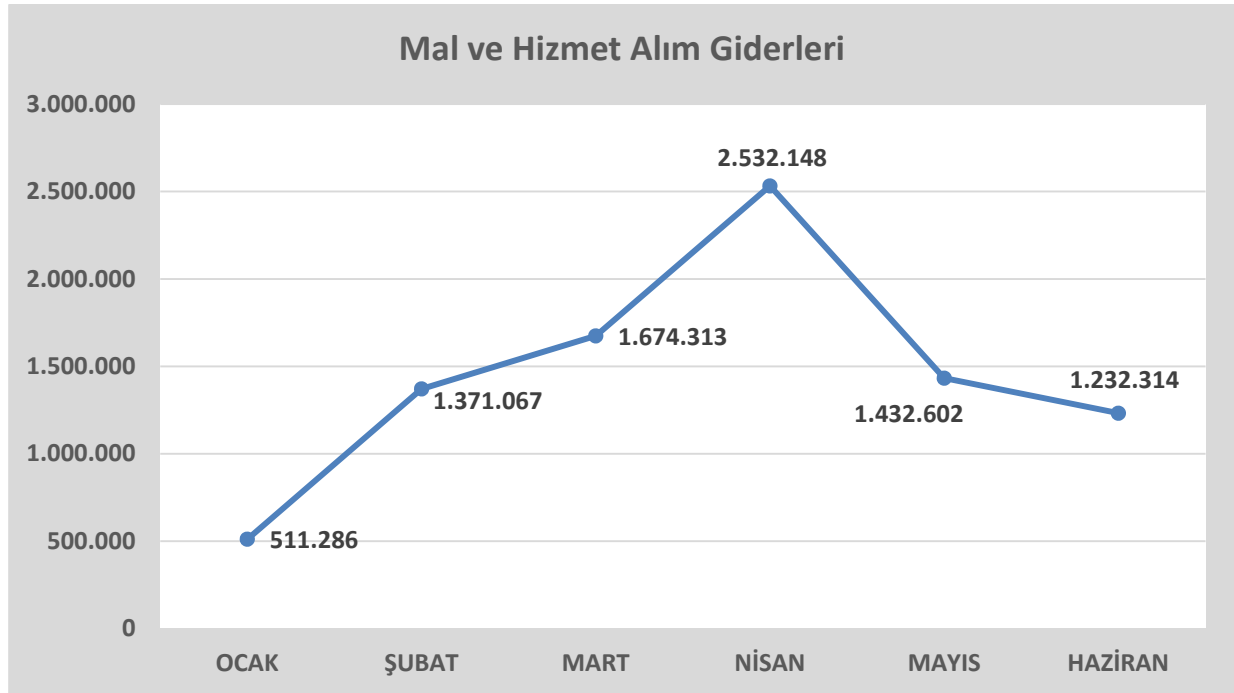


Bu bütçe kaleminde yapılan harcamalardan ocak ayındaki fazla ödemenin en büyük nedeni aralık ayı avanslarının bu dönemde ödenmiş olmasıdır. Diğer aylarda gözle görülür ciddi bir dalgalanma söz konusu değildir. Sosyal Güvenlik Kurumlarına Devlet Primi Giderleri kapsamında tahsis edilen ve yapılan harcamalar aşağıdaki tabloda gösterilmektedir.

02-Sos. Güv. Kur. Dev. Primi Giderleri	Başlangıç Ödeneği	Ocak-Haziran Gerçekleşme	Harcama Oranı
Memurlar	13.196.000 TL	7.377.308 TL	55,91%
Sözleşmeli Personel	42.000 TL	77.376 TL	184,23%
Geçici Personel	150.000 TL	32.555 TL	21,70%
Diğer Personel	2.000 TL	1.152 TL	57,60%
<b>TOPLAM</b>	<b>13.390.000 TL</b>	<b>7.488.391 TL</b>	<b>55,93%</b>

### Mal ve Hizmet Alım Giderleri

Üniversitemiz bütçesine 2014 yılı Mal ve Hizmet Alım Giderleri için 18.330.000-TL ödenek tahsis edilmiştir. İlk altı aylık döneminde Mal ve Hizmet Alım Giderleri için 8.753.729,97-TL harcanmış olup aylar itibariyle 2014 yılı Mal ve Hizmet Alım Giderleri harcamaları aşağıdaki grafikte gösterilmiştir.

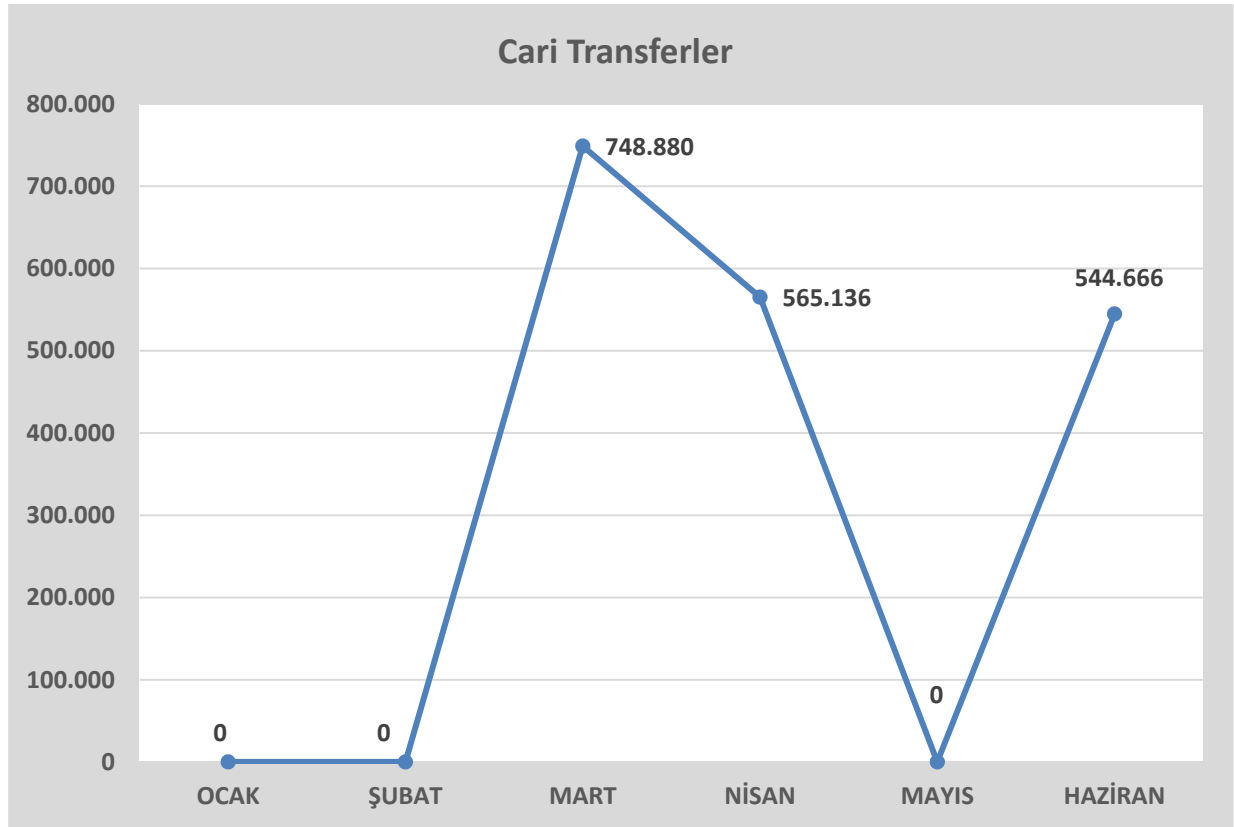


Bu harcama kaleminden yapılan ortalama harcama Şubat, Mart, Mayıs ve Haziran aylarında düzenli olarak görülmekte, ocak ayında serbestlerin yetersizliğinden ötürü harcama yapılamamış, Nisan ayında ise ödeneklerin serbest bırakılmasından ötürü harcama miktarı artmıştır. Mal ve Hizmet Alım Giderleri kalemlerindeki harcama gerçekleştirmeleri aşağıdaki tabloda yer almaktadır.

03-Mal ve Hizmet Alım Giderleri	Başlangıç Ödeneği	Ocak-Haziran Gerçekleşme	Harcama Oranı
Üretime Yönelik Mal ve Malzeme Alımları	75.000 TL	6.279 TL	8,37%
Tüketime Yönelik Mal ve Malzeme Alımları	10.481.000 TL	5.050.543 TL	48,19%
Yolluklar	665.000 TL	392.150 TL	58,97%
Görev Giderleri	41.000 TL	10.529 TL	25,68%
Hizmet Alımları	6.282.000 TL	2.902.844 TL	46,21%
Temsil ve Tanıtma Giderleri	35.000 TL	20.931 TL	59,80%
Menkul Mal, Gayri Maddi Hak Alım, Bakım ve Onarım Giderleri	461.000 TL	195.964 TL	42,51%
Gayrimenkul Mal Bakım ve Onarım Giderleri	290.000 TL	174.489 TL	60,17%
<b>TOPLAM</b>	<b>18.330.000 TL</b>	<b>8.753.729 TL</b>	<b>47,76%</b>

### Cari Transferler

2014 yılı Üniversitemiz bütçesine Cari Transferler için 2.205.000,00-TL ödenek tahsis edilmiş olup, bu ödeneğin 1.858.681,86-TL harcanmıştır. Aylara göre harcama miktarları aşağıdaki grafikte gösterilmiştir.

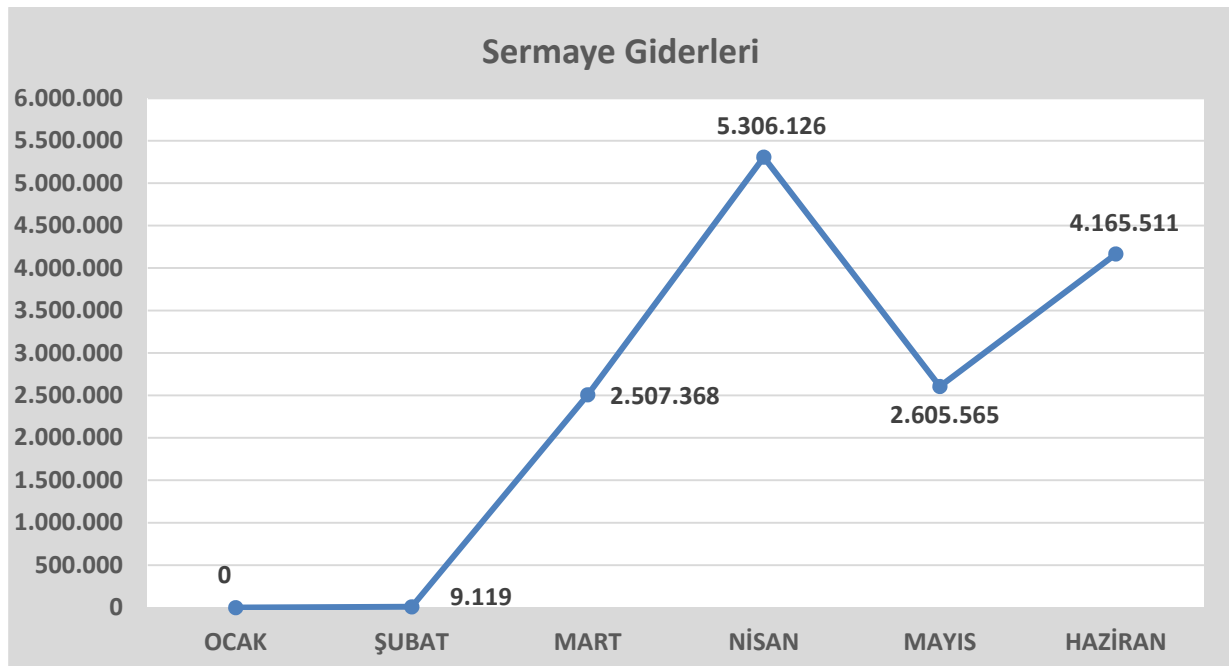


Bu harcama kaleminde Ocak ve Şubat aylarında harcamanın yapılmayışının sebebi AFP'nin revizyonunun Şubat ayı sonlarında gerçekleşmesindedir. Onaylanmış AFP'den Mart ayında harcama gerçekleşmiş olup, Nisan ayında da ödenek serbest bırakılmasından yine ilgili ayda harcama gerçekleşmiştir. Mayıs ayında ödeneklerin yetersiz kalmasından, harcamaların gerçekleşmeyişi neticesinde kanundan doğan sorumluluktan dolayı ilgili bütçe kalemine likit karşılığı ödenek eklemesi yapılarak Haziran ayında belirtilen miktar kadar harcama gerçekleşmiştir. Cari Transferler kapsamındaki harcama kalemlerinin 2014 yılı ilk altı aylık harcama gerçekleştirmeleri aşağıdaki tabloda gösterilmiştir.

05 – Cari Transferler	Başlangıç Ödeneği	Ocak-Haziran Gerçekleşme	Harcama Oranı
Görev Zararları	1.466.000 TL	1.858.682 TL	126,79%
Kar Amacı Gütmeyen Kuruluşlara Yapılan Transferler	739.000 TL	0,00 TL	0,00%
<b>TOPLAM</b>	<b>2.205.000 TL</b>	<b>1.858.682 TL</b>	<b>84,29%</b>

### Sermaye Giderleri

Üniversitemiz bütçesine 2014 yılı Sermaye Giderleri için 43.942.000-TL ödenek tahsis edilmiştir. İlk altı aylık dönemde Sermaye Giderleri için 14.593.689,67-TL harcanmış olup aylar itibariyle yapılan harcamalar aşağıdaki grafikte gösterilmiştir.



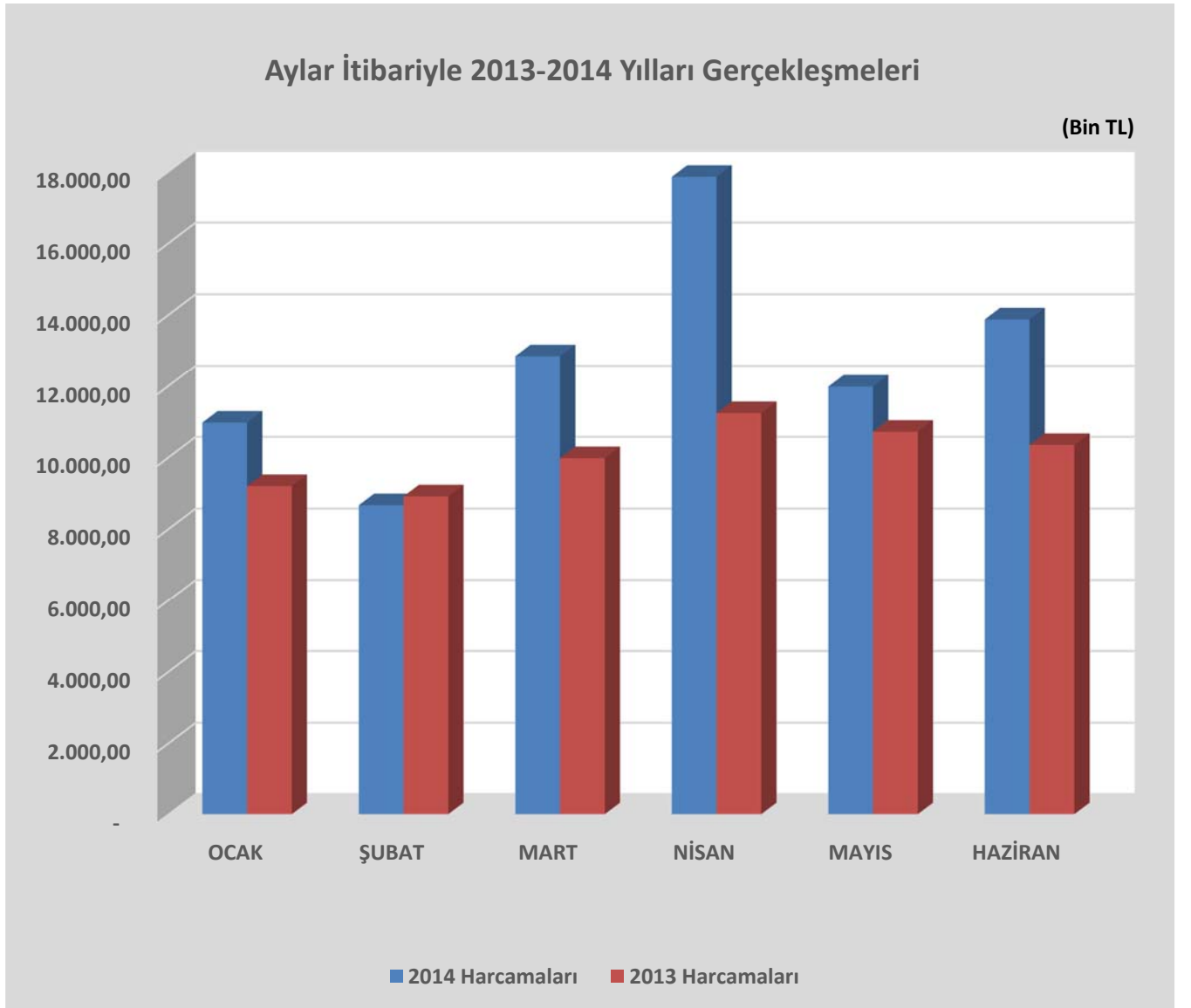
Sermaye giderleri kapsamındaki harcanana 14.593.689,67 TL'nin aylara dağılımına bakıldığında Ocak ayında AFP onaylanmadığından dolayı harcama yapılamamış olup, şubat ayları sonunda onaylanan AFP sonrasında Bilgi İşlem tarafından çok az bir miktar harcama olmuştur. Mart, Nisan, Mayıs ve Haziran aylarında Hastane Binası inşaat işleri, Ortak Derslik Binası ve Büyük Onarım işleri ve Kampüs Alt Yapı işleri için harcama yapılmıştır. Nisan ayında yapılan fazla harcamanın en büyük nedeni ödeneğin serbest olması ve Hastane Binası İnşaat işi için 3.236.659,70-TL harcanmış olmasıdır. Yine ortalamanın üzerinde harcamanın yapıldığı Haziran ayında Nisan ayındaki gibi Hastane Binası İnşaat işine ciddi miktarda harcama yapılmıştır. 2014 yılı Sermaye Giderlerine ilişkin ilk altı aylık harcama gerçekleştirmeleri aşağıdaki tabloda gösterilmiştir.

06 – Sermaye Giderleri	Başlangıç Ödeneği	Ocak-Haziran Gerçekleşme	Harcama Oranı
Mamul Mal Alımları	9.604.500 TL	1.754.451 TL	18,27%
Gayri Maddi Hak Alımları	200.000 TL	58.453 TL	29,23%
Gayrimenkul Alımları ve Kamulaştırılması	2.000 TL	0 TL	0,00%
Gayrimenkul Sermaye Üretim Giderleri	29.498.000 TL	11.744.448 TL	39,81%
Menkul Malların Büyük Onarım Giderleri	200.000 TL	0 TL	0,00%
Gayrimenkul Büyük Onarım Giderleri	4.437.500 TL	1.036.338 TL	23,35%
<b>TOPLAM</b>	<b>43.942.000 TL</b>	<b>14.593.690 TL</b>	<b>33,21%</b>

### Aylar itibariyle Karşılaştırmalar

2014 yılı ilk altı aylık gerçekleştirmeler incelendiğinde 2013 yılına göre en çok artış %58,88 ile Nisan ayında olmuştur. Nisan ayında yapılan harcamaların geçen yıla oranla artmış olmasının sebebi 2014 yılı bütçesinin fazla olması ve sermaye giderlerinden yapılan harcamaların daha fazla olmasıdır. 2014 yılı ilk altı aylık dönemde bir önceki yıla göre Şubat ayı hariç diğer bütün aylarda gider artışı görülmektedir. Şubat ayındaki gider gerçekleşmesi %2,76 azalış göstermiş ve bu azalışın sebebi AFP onaylanmasının Şubat sonuna gelmesi dolayısıyla yeterli serbestin olmamasıdır. 2013 ve 2014 yılı aylar itibariyle gider gerçekleştirmeleri ayrıntılı olarak aşağıdaki tablo ve grafikte gösterilmiştir.

	OCAK	ŞUBAT	MART	NİSAN	MAYIS	HAZİRAN
2014 Yılı Gider Gerçekleşmeleri (TL)	10.963.073,51	8.657.979,93	12.835.428,22	17.841.020,38	11.971.048,22	13.864.847,71
2013 Yılı Gider Gerçekleşmeleri (TL)	9.193.691,64	8.903.767,77	9.970.004,26	11.228.929,14	10.709.968,28	10.337.950,80
Değişim Oranı (%)	19,25	-2,76	28,74	58,88	11,77	34,12





2014 yılı bütçe giderlerinin aylar itibariyle birinci düzeyde aşağıdaki tablolarda gösterilmiştir.

<b>OCAK AYI BÜTÇE GİDERLERİ</b>	
01- Personel Giderleri	8.735.185,78 TL
02- Sosyal Güvenlik Kurumlarına Devlet Primi Giderleri	1.716.601,80 TL
03-Mal ve Malzeme Alımları	511.285,93 TL
05-Cari Transferler	0 TL
06-Sermaye Giderleri	0 TL
<b>TOPLAM</b>	<b>10.963.073,51 TL</b>

<b>ŞUBAT AYI BÜTÇE GİDERLERİ</b>	
01- Personel Giderleri	6.122.177,53 TL
02- Sosyal Güvenlik Kurumlarına Devlet Primi Giderleri	1.155.616,11 TL
03-Mal ve Malzeme Alımları	1.371.067,25 TL
05-Cari Transferler	0 TL
06-Sermaye Giderleri	9.119,04 TL
<b>TOPLAM</b>	<b>8.657.979,93 TL</b>

<b>MART AYI BÜTÇE GİDERLERİ</b>	
01- Personel Giderleri	6.752.975,30 TL
02- Sosyal Güvenlik Kurumlarına Devlet Primi Giderleri	1.151.891,44 TL
03-Mal ve Malzeme Alımları	1.674.313,44 TL
05-Cari Transferler	748.879,79 TL
06-Sermaye Giderleri	2.507.368,25 TL
<b>TOPLAM</b>	<b>12.835.428,22 TL</b>

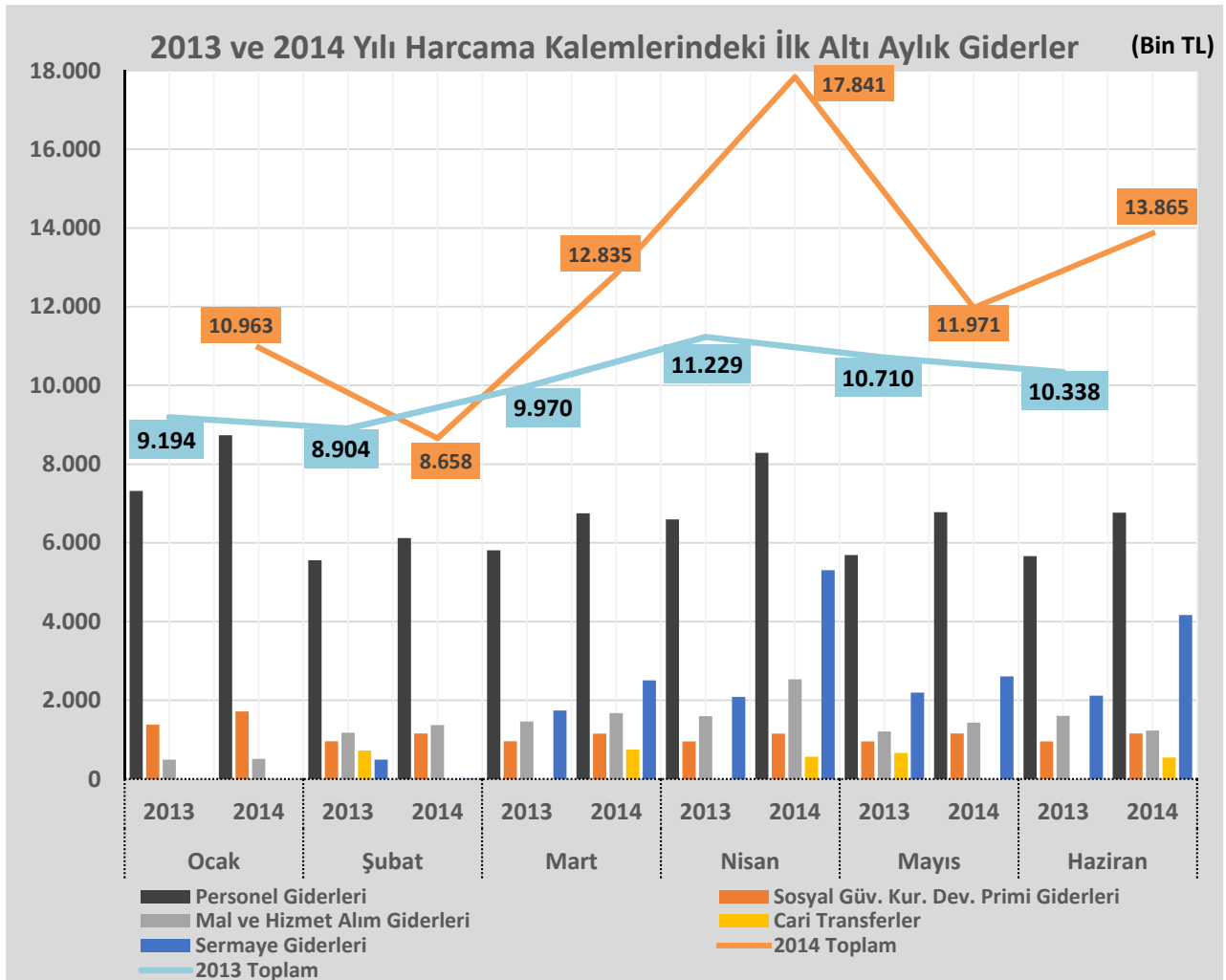
<b>NİSAN AYI BÜTÇE GİDERLERİ</b>	
01- Personel Giderleri	8.285.157,69 TL
02- Sosyal Güvenlik Kurumlarına Devlet Primi Giderleri	1.152.452,10 TL
03-Mal ve Malzeme Alımları	2.532.148,23 TL
05-Cari Transferler	565.136,07 TL
06-Sermaye Giderleri	5.306.126,29 TL
<b>TOPLAM</b>	<b>17.841.020,38 TL</b>

### MAYIS AYI BÜTÇE GİDERLERİ

01- Personel Giderleri	6.777.472,98 TL
02- Sosyal Güvenlik Kurumlarına Devlet Primi Giderleri	1.155.408,37 TL
03-Mal ve Malzeme Alımları	1.432.601,55 TL
05-Cari Transferler	0 TL
06-Sermaye Giderleri	2.605.565,32 TL
<b>TOPLAM</b>	<b>11.971.048,22 TL</b>

### HAZİRAN AYI BÜTÇE GİDERLERİ

01- Personel Giderleri	6.765.936,11 TL
02- Sosyal Güvenlik Kurumlarına Devlet Primi Giderleri	1.156.421,26 TL
03-Mal ve Malzeme Alımları	1.232.313,57 TL
05-Cari Transferler	544.666,00 TL
06-Sermaye Giderleri	4.165.510,77 TL
<b>TOPLAM</b>	<b>13.864.847,71 TL</b>



Üniversitemiz bünyesinde 2014 yılında 309 tane Bilimsel Araştırma Projesi bulunmakta olup, 236 proje için 960.284,37-TL ödenmiştir. Aynı zamanda 2014 yılı Ocak-Haziran dönemi itibariyle TÜBİTAK destekli projeler için 914.778,63-TL ödenmiştir. Bilimsel araştırma projeleri ve TÜBİTAK için yapılan ödemelerin aylık dağılımı aşağıdaki tabloda gösterilmiştir.

AYLAR	PROJE ÖDEMELERİ	TUBİTAK
OCAK	154.199,68 TL	112.214,79 TL
ŞUBAT	158.102,16 TL	105.345,74 TL
MART	146.130,63 TL	60.634,53 TL
NİSAN	165.029,16 TL	186.407,51 TL
MAYIS	268.701,88 TL	304.499,23 TL
HAZİRAN	68.120,86 TL	145.676,83 TL
<b>TOPLAM</b>	<b>960.284,37 TL</b>	<b>914.778,63 TL</b>

Üniversitemizin 30.06.2014 tarihi itibariyle fiziki durum ve insan kaynaklarına ilişkin bilgiler aşağıda sunulmuştur.

Kapalı Mekanların Hizmet Alanlarına Göre Dağılımı				
Hizmet alanı	Taşlıçiftlik Yerleşkesi	Şehir Merkezi	İlçeler	Toplam(m <sup>2</sup> )
Eğitim	107.756	18.566	35.723	162.045
Sağlık		34.812		34.812
Beslenme	8.625			8.625
Kültür	5.471			5.471
Spor	33.788			33.788
Diğer	12.400	3.538		15.938
<b>TOPLAM</b>	<b>168.040</b>	<b>56.916</b>	<b>35.723</b>	<b>260.679</b>

Yerleşke Adı	Açık Alanların Mülkiyet Duruma Göre Taşınmaz Dağılımı (m <sup>2</sup> )			Toplam Açık Alan (m <sup>2</sup> )
	Üniversite	Maliye Hazine	Diğer	
Taşlıçiftlik Yerleşkesi	1.159.816,53	300.744,04		1.460.560,57
Araştırma Uyg. Hast.		83.583,31		83.583,31
Lojmanlar	3.339,00			3.339,00
Deveciler Hanı *			2.188,00	2.188,00
Turhal Yerleşkesi		112.265,97		112.265,97
Zile Yerleşkesi	111.524,45	33.358,93		144.883,38
Erbaa Yerleşkesi	21.609,41	463.950,00		485.559,41
Niksar Yerleşkesi	1.437,34	819.064,00		820.501,34
Reşadiye MYO	3.257,85	7.208,00	1.519,09*	11.984,94
Almus MYO		31.843,00		31.843,00
Artova MYO		7.768,71	68.232,25	76.000,96
Pazar MYO			1.906,00	1.906,00
<b>TOPLAM</b>	<b>1.300.984,58</b>	<b>1.859.785,96</b>	<b>73.845,34</b>	<b>3.234.615,88</b>

\*Kira

İdari Personel (Kadroların Doluluk Oranına Göre)			
Hizmet Sınıfı	Dolu	Boş	Toplam
Genel İdari Hizmetler	424	100	524
Sağlık Hizmetleri Sınıfı	237	269	506
Teknik Hizmetleri Sınıfı	109	39	148
Eğitim ve Öğretim Hizmetleri sınıfı	0	0	0
Avukatlık Hizmetleri Sınıfı	3	1	4
Din Hizmetleri Sınıfı	0	1	1
Yardımcı Hizmetli	84	12	96
<b>TOPLAM</b>	<b>857</b>	<b>422</b>	<b>1279</b>

Akademik Personel (Kadro Doluluk Oranına Göre)			
Unvan	Dolu	Boş	Toplam
Profesör	84	38	122
Doçent	80	62	142
Yrd. Doçent	294	116	410
Öğretim Görevlisi	248	62	310
Okutman	50	13	63
Çevirici	0	2	2
Eğitim- Öğretim Planlamacısı	0	2	2
Araştırma Görevlisi	346	94	440
Uzman	29	20	49
<b>TOPLAM</b>	<b>1131</b>	<b>409</b>	<b>1540</b>

İşçiler/Sözleşmeli Personel			
Çalıştıkları Pozisyonlar	Dolu	Boş	Toplam
Sürekli İşçiler	0	0	0
Vizeli Geçici İşçiler (adam/ay)	0	0	0
Vizesiz işçiler (3 Aylık)	0	0	0
657 s.Kanun 4/B ile çalışan personel	26	79*	105
657 s.Kanun 4/C ile çalışan personel	12	0	12
<b>TOPLAM</b>	<b>38</b>	<b>79</b>	<b>117</b>

\*72 boş kadro döner sermaye işletme müdürlüğündedir. 1 kadro da Sağlık Kültür ve Spor Daire Başkanlığı'nın özgelirinde yer almaktadır.

Yabancı Uyruklu Öğretim Elemanları		
Unvan	Geldiği Ülke	Çalıştığı Bölüm
Profesör	Azerbaycan	Eğitim Fakültesi
Doçent	-	-
Yrd. Doçent	Özbekistan	İlahiyat Fakültesi
Öğretim Görevlisi	Azerbaycan	Tokat Meslek Yüksekokulu
Öğretim Görevlisi	Azerbaycan	Eğitim Fakültesi
Öğretim Görevlisi	Almanya	Niksar Teknik Bilimler Yüksekokulu
Öğretim Görevlisi	Suriye	İlahiyat Fakültesi
Öğretim Görevlisi	Suriye	İlahiyat Fakültesi
Okutman	-	-
Çevirici	-	-
Eğitim-Öğretim Planlamacısı	-	-
Araştırma Görevlisi	-	-
<b>TOPLAM</b>	<b>7</b>	<b>-</b>

## B- Bütçe Gelirleri

2014 Mali Yılı Gaziosmanpaşa Üniversitesi bütçesinde 7.815.000,00-TL Teşebbüs ve Mülkiyet Gelirleri, 143.506.000,00-TL Alınan Bağış ve Yardımlar ile Özel Gelirler ve 6.007.000,00-TL Diğer Gelirler olmak üzere toplam 157.328.000,00-TL gelir öngörülmüştür.

Bütçe gelirlerinin gelişimi tablosuna göre 2013 yılı Ocak-Haziran döneminde toplam 52.707.389-TL gelir gerçekleşirken 2014 yılı aynı dönemde toplam 77.550.143-TL gelir gerçekleşmiştir. 2013 Ocak-Haziran dönemi ile 2014 Ocak-Haziran dönemi gelir gerçekleştirmeleri karşılaştırıldığında %47,13'lik bir artış olduğu görülmektedir.

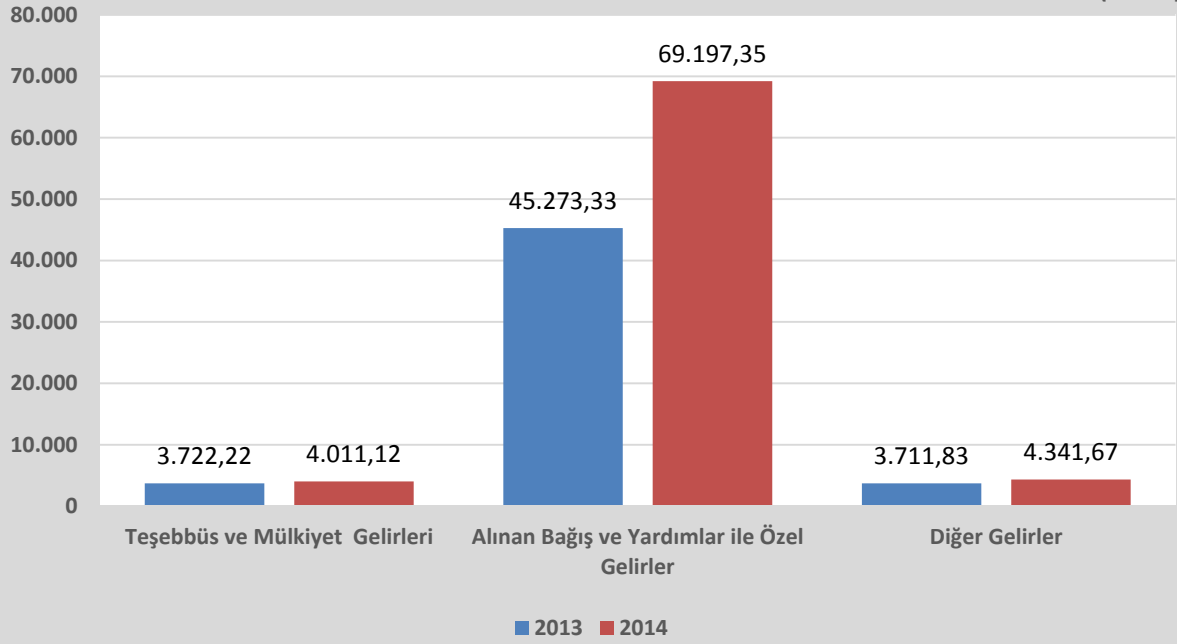
Açıklama	Ocak – Haziran Gelir Gerçekleşmeleri		Değişim Oranı
	2013	2014	
Teşebbüs ve Mülkiyet Gelirleri	3.722.221,00 TL	4.011.129,00 TL	7,76%
Alınan Bağış ve Yardımlar ile Özel Gelirler	45.273.333,00 TL	69.197.348,00 TL	52,84%
Diğer Gelirler	3.711.835,00 TL	4.341.665,00 TL	16,97%
<b>TOPLAM</b>	<b>52.707.389,00 TL</b>	<b>77.550.143,00 TL</b>	<b>47,13%</b>

Gelir gerçekleşme oranı 2013 yılı ilk altı aylık dönem %39,27 olurken, 2014 yılı ilk altı aylık dönemde ise %49,30 oranında olmuştur. 2014 Haziran sonu gerçekleşme miktarı 2013 Haziran sonu gerçekleşmeye göre %47,13 artış göstermiştir. 2013-2014 gelir gerçekleştirmeleri ve alt kalem gelir bilgileri aşağıdaki tablo ve grafikte sunulmaktadır.

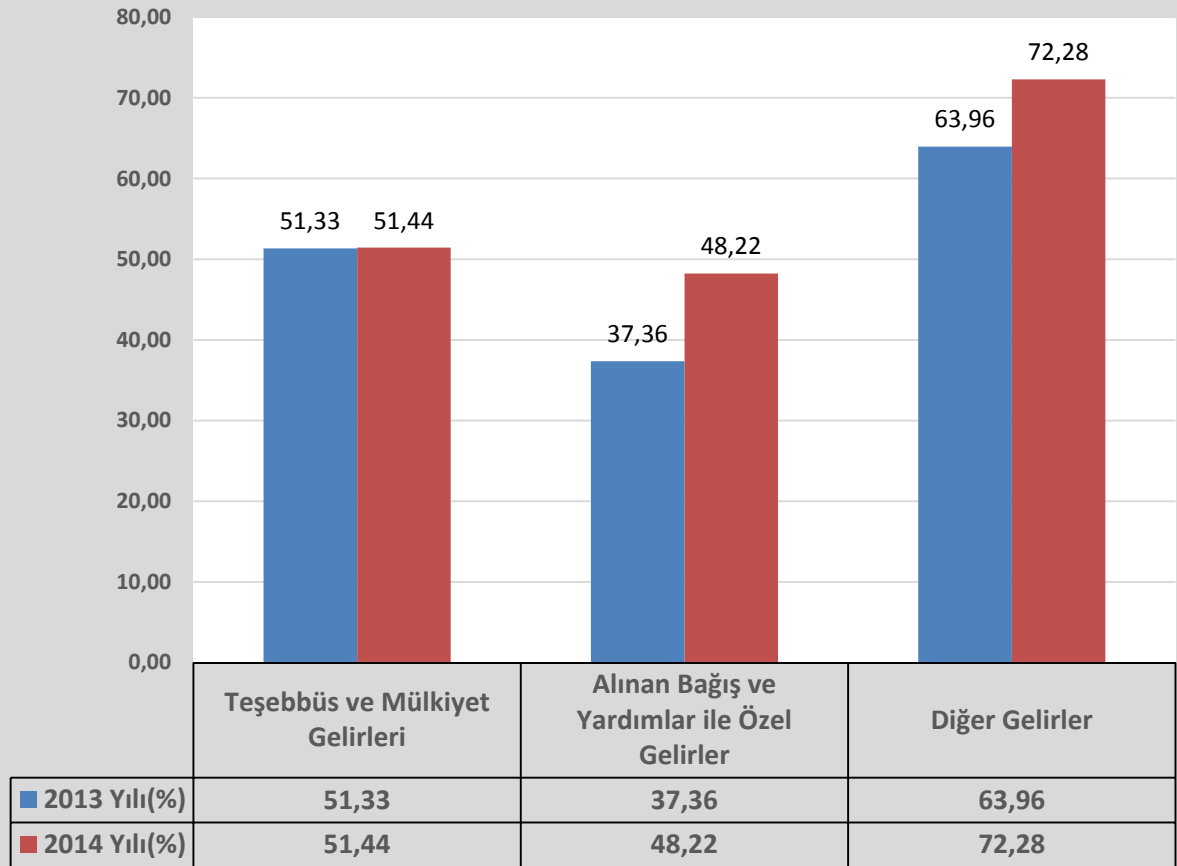
Açıklama	2014 Gelir Tahmini	2013 Haziran Sonu Gerçekleşme	2014 Haziran Sonu Gerçekleşme
Mal ve Hizmet Satış Gelirleri	7.928.000,00 TL	3.544.578,00 TL	3.804.307,00 TL
Kira Gelirleri	535.000,00 TL	177.643,00 TL	215.854,00 TL
Diğer Teşebbüs ve Mülkiyet Gelirleri	0,00 TL	0,00 TL	0,00 TL
Merkezi Yönetim Büt. Dahil İdarelerden Alınan Bağış ve Yrd.	147.504.000,00 TL	44.915.955,00 TL	68.911.888,00 TL
Kurumlardan ve Kişilerden Alınan Yardım ve Bağışlar	702,00 TL	357.378,00 TL	702,00 TL
Proje Yardımları	350.000,00 TL	0,00 TL	284.759,00 TL
Faiz Gelirleri	975.000,00 TL	412.508,00 TL	659.302,00 TL
Kişi ve Kurumlardan Alınan Paylar	2.780.000,00 TL	1.144.232,00 TL	1.433.743,00 TL
Para Cezaları	15.000,00 TL	5.380,00 TL	13.661,00 TL
Diğer Çeşitli Gelirler	4.955.000,00 TL	2.149.715,00 TL	2.234.960,00 TL
<b>TOPLAM</b>	<b>165.042.702,00 TL</b>	<b>52.707.389,00 TL</b>	<b>77.550.143,00 TL</b>

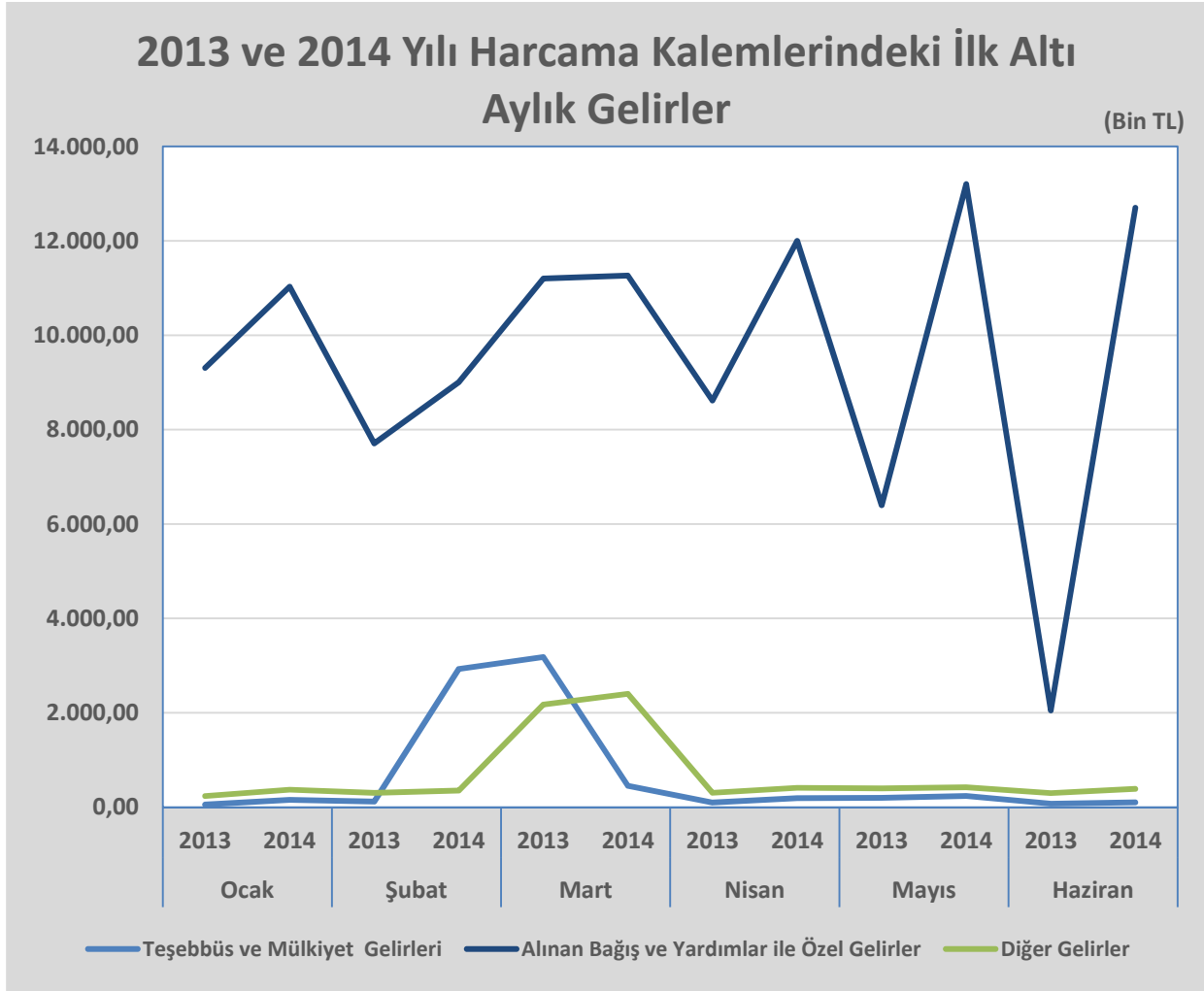
### 2013 ve 2014 Yılı Haziran Sonu Gelir Gerçekleşme Miktarları

(Bin TL)



### 2013 ve 2014 Yılı Haziran Sonu Gelir Gerçekleşme Oranları





## C- Finansman

2014 yılı bütçe gelirlerinin; tahmini 143.506.000,00-TL Hazine Yardımlarından, 13.822.000,00-TL ise Öz Gelir ve Diğer Gelirlerden oluşacaktır. Yılsonu gider tahmini ile gelir tahmini arasındaki fark Net Finansmandan karşılanmaktadır.

2014 yılı ilk altı ayında 77.550.143,00-TL gelir elde edilmiş olup, bunun 68.911.888,00-TL Hazine Yardımı, 702,00-TL Kurumlardan Alınan Şartlı Bağış ve Yardımlar, 4.011.129,00-TL Teşebbüs ve Mülkiyet Gelirleri, 4.341.665,00-TL Diğer Gelirlerden oluşmaktadır.



## II- OCAK-HAZİRAN 2014 DÖNEMİ YÜRÜTÜLEN FAALİYETLER

### A- Eğitim Faaliyetleri

Gaziosmanpaşa Üniversitesi Ocak-Haziran 2014 döneminde bütçeyle sağlanan kaynaklarla, ihtiyaçları öncelik sırasına koyarak 2014 Merkezi Yönetim Bütçe Uygulama Tebliği uyarınca, kaynakların etkili ve verimli kullanımının sağlanması, kamu hizmet kalitesinin yükseltilmesine, bütçe giderlerinde tasarruf ve etkinlik sağlamaya çalışılmış ve hedefler doğrultusunda gerekli önlemler alınmıştır.

Üniversitemizde 9 Fakülte, 7 Yüksekokul, 1 Devlet Konservatuvarı, 14 Meslek Yüksekokulu ve 4 Enstitü ile eğitim faaliyetlerini sürdürmektedir. Gelecek yıllarda daha çeşitli kollarında eğitim faaliyetlerinde bulundurulması için hazırlıkları devam etmekte ve yeni fakültelerin açılması hedeflenmektedir.

## FAKÜLTELERİMİZ

- Ziraat Fakültesi
- Fen-Edebiyat Fakültesi
- İktisadi ve İdari Bilimler Fakültesi
- Tıp Fakültesi
- Eğitim Fakültesi
- Mühendislik ve Doğa Bilimleri Fakültesi
- Güzel Sanatlar Fakültesi
- Diş Hekimliği Fakültesi
- İlahiyat Fakültesi

## YÜKSEKOKULLAR

- Tokat Sağlık Yüksekokulu
- Beden Eğitimi ve Spor Yüksekokulu
- Zile Dinçerler Turizm İşl. ve Otelcilik Yüksekokulu
- Yabancı Diller Yüksekokulu
- Erbaa Sağlık Yüksekokulu
- Niksar Uygulamalı Bilimler Yüksekokulu
- Turhal Uygulamalı Teknoloji ve İşletmecilik Yüksekokulu

## KONSERVATUARLAR

- Devlet Konservatuari

## MESLEK YÜKSEKOKULLAR

- Tokat Sosyal Bilimler Meslek Yüksekokulu
- Tokat Teknik Bilimler Meslek Yüksek Okulu
- Artova Meslek Yüksekokulu
- Almus Meslek Yüksekokulu
- Erbaa Meslek Yüksekokulu
- Zile Meslek Yüksekokulu
- Niksar Teknik Bilimler Meslek Yüksekokulu
- Niksar Sosyal Bilimler Meslek Yüksekokulu
- Reşadiye Meslek Yüksekokulu
- Turhal Meslek Yüksekokulu
- Turhal Sağlık Hizmetleri Meslek Yüksekokulu
- Erbaa Sağlık Hizmetleri Meslek Yüksekokulu
- Tokat Sağlık Hizmetleri Meslek Yüksekokulu
- Pazar Meslek Yüksekokulu

## ENSTİTÜLER

- Fen Bilimleri Enstitüsü
- Sosyal Bilimler Enstitüsü
- Sağlık Bilimleri Enstitüsü
- Eğitim Bilimleri Enstitüsü

Üniversitemiz 30.06.2014 tarihli öğrenci sayıları;

OKULLAR	Normal Öğretim	II. Öğretim	Yükseklisans	Doktora	TOPLAM
	Mevcut Öğrenci	Mevcut Öğrenci	Mevcut Öğrenci	Mevcut Öğrenci	
Sağlık Bilimleri Enstitüsü			86	24	110
Tıp Fakültesi	345				345
Diş Hekimliği Fakültesi	43				43
Erbaa Sağlık Yüksekokulu	141				141
Tokat Sağlık Yüksekokulu	515				515
Erbaa Sağlık Hizmetleri MYO	118	77			195
Turhal Sağlık Hizmetleri MYO	263	165			428
Tokat Sağlık Hizmetleri MYO	0	0			0
Fen Bilimleri Enstitüsü			974	203	1177
Fen Edebiyat Fakültesi	1.094	813			1907
Ziraat Fakültesi	743				743
Mühendislik ve Doğa Bil. Fakültesi	929				929
Eğitim Bilimleri Enstitüsü			587	15	602
Sosyal Bilimler Enstitüsü			531	70	601
Eğitim Fakültesi	1433	408			1841
İlahiyat Fakültesi	291	135			426
İktisadi ve İdari Bilimler Fakültesi	1542	1472			3014
Yabancı Diller Yüksekokulu	0	0			0
Güzel Sanatlar Fakültesi	0	0			0
Beden Eğitimi ve Spor Yüksekokulu	293	148			441
Devlet Konservatuarı	0	0			0
Zile Turizm Otel İşl. Yüksekokulu	479	336			815
Tokat Sosyal Bilimler MYO	737	453			1190
Tokat Teknik Bilimler MYO	995	645			1640
Turhal Uyg. Tek. ve İşl. Yüksekokulu	0	0			0
Zile Meslek Yüksekokulu	856	183			1039
Niksar Sosyal Bilimler MYO	270	79			349
Niksar Teknik Bilimler MYO	368	73			441
Niksar Uyg. Bil. Yüksekokulu	0	0			0
Reşadiye Meslek Yüksekokulu	128				128
Almus Meslek Yüksekokulu	130				130
Erbaa Meslek Yüksekokulu	787	128			915
Turhal Meslek Yüksekokulu	582	179			761
Artova Meslek Yüksekokulu	70				70
Pazar Meslek Yüksekokulu	85				85
<b>TOPLAM</b>	<b>13.237</b>	<b>5.294</b>	<b>2.178</b>	<b>312</b>	<b>21.021</b>

**B-Fiziksel Yapı İle İlgili Faaliyetler**

<b>Proje Adı</b>	<b>İlk Altı Ayda Yapılan Faaliyetler</b>
<b>Çeşitli Ünitelerin Etüd-Proje İşi</b>	<p>Bu proje kapsamında;</p> <p><b>1-İlahiyat Fakültesi Bina Projesi İşi</b> yapılmakta olup; 09.12.2013 tarihinde iş yeri teslimi yapılarak işe başlanmış, zemin etüdü yapılmış, mimari avan proje tamamlanmış olup, mimari uygulama projesi ile statik, mekanik ve elektrik tesisat projeleri devam etmektedir. Bu iş kapsamında harcama yapılmamıştır.</p> <p><b>2-Sağlık Kampüsü Derslik Bina Projesi</b> işi yapılmakta olup; 30.04.2014 tarihinde ihalesi yapılmış olup, 02.06.2014 tarihinde iş yeri teslimi yapılarak işe başlanmıştır. Bu iş kapsamında harcama yapılmamıştır.</p> <p><b>3-Üniversite Giriş Tak ve Hangarlar Tadilat Statik Projeleri İşinde</b></p> <ol style="list-style-type: none"><li>Taşlıçiftlik Kampüs girişine yapılacak olan Tak için çelik konstrüksiyon statik projesi yaptırılmış,</li><li>Taşlıçiftlik Kampüsünde bulunan hangarların Öğrenci Yaşam Merkezine dönüştürülmesi kapsamında mevcut mimari projeye uygun çelik konstrüksiyon statik proje yaptırılmış olup 17.995,00-TL ödeme yapılmıştır.</li></ol> <p><b>İlk altı ay içinde toplam 17.995,00-TL harcama yapılmıştır.</b></p>

**Derslik ve Merkezi Birimler**

Derslik ve Merkezi Birimler Projesi kapsamında ;

**1-Ortak Derslik Binası İnşaatı işi:** A,B,C blok sıva imalatları, dış cephe kaplaması %98 oranında, A,B,C blok sınıflarda yer döşemesi imalatları, B ve C blok koridorlarda alçıpan asma tavan imalatları, ıslak hacim duvar seramik kaplama imalatları, C blok elektrik tava montaj imalatları, öğretim elemanı odalarında VRF imalatları, elektrik tesisatı ana besleme hattı besleme hatları, linye ve sorti imalatları, CCTV tesisatı imalatları tamamlanmıştır. Koridorlarda yer döşemesi imalatları, B ve C blok harici diğer bloklarda alçıpan asma tavan imalatları, A, B, C blok ıslak hacim duvar seramik kaplama imalatları, amfilerde havalandırma kanal imalatları, klima santrali montajı, boru izolasyonları, seslendirme tesisatı kablolama işlemi devam etmektedir. 2014 yılı içinde fiziki gerçekleşme %14 artarak toplam %78 olmuştur. Bu iş kapsamında 2014 yılı ilk altı ayı içinde 2.686.407,40-TL harcama yapılmıştır.

**2- Mühendislik ve Doğa Bilimleri Fakültesi Ek Bina İnşaatı işi;** 21.05.2014 tarihinde ihalesi yapılmış olup, ihale sonuçlandırılmış ve ihale üzerinde kalan istekli ile sözleşme yapılacaktır. Bu iş kapsamında harcama yapılmamıştır.

**3- İlahiyat Fakültesi Binası İnşaatı işi;** projesi tamamlandıktan sonra ihalesine çıkılacaktır.

	<p><b>4-Sağlık Kampüsü Derslik Binası İnşaatı işi;</b> projesi tamamlandıktan sonra ihalesine çıkılacaktır.</p> <p><b>İlk altı ay içinde toplam 2.686.407,40-TL harcama yapılmıştır.</b></p>
<b>Kampüs Altyapısı</b>	<p>Bu proje kapsamında;</p> <p><b>1-2013-2015 Yılları Kampüs Altyapı İnşaatı işi:</b></p> <p>Eğitim Fakültesi ve Ortak Derslik Binası galeri betonarme imalatı, seralar bölgesi saha betonu imalatı, Ziraat Fakültesi Binası arkası yaya yolu imatları, Ziraat Fakültesi sera kontrol ünitesi, Ali Şevki Erek Yerleşkesi Isı Merkezi kalorifer kazanı imatları, parke çalışmaları, perde duvar ve beton imatları tamamlanmıştır. Ortak Derslik Binası beton yol imalatı, Ortak Derslik Binası galeri hattı mekanik tesisat imatları, Eğitim Fakültesi Binası galerisi mekanik tesisat imatları ve Eğitim Fakültesi çevre düzenleme işleri devam etmektedir. 2014 yılı içinde fiziki gerçekleşme %17 artarak toplam %24 olmuştur. 2014 yılı ilk altı ayı içinde 1.131.714,46-TL harcama yapılmıştır.</p>
<b>Büyük Onarım İnşaatı</b>	<p>Bu Proje Kapsamında;</p> <p><b>1-Rektörlük, Enstitüler, Fakülteler, Yüksekokullar Yılı Büyük Onarım İnşaatı işi:</b> İdari ve Mali İşler Daire Başkanlığı kat tuvaleti tadilatı, Kütüphane Binası engelli tuvaleti imalatı, Uygulama Oteli 38 oda VRF sistemi ve</p>

tesisat işleri, Ziraat Fakültesi Binası öğrenci bay bayan tuvalet tadilatı, Eğitim Fakültesi Binası 2 adet engelli tuvaleti imalatları, Konferans Salonu engelli tuvalet imalatı, Müzik Binası engelli tuvalet imalatı, Beden Eğitimi ve Spor Yüksekokulu Binası ile Sağlık Yüksekokulu Binası 2 adet engelli tuvalet imalatı, Fen Edebiyat Fakültesi Binası 2 adet bay ve bayan tuvaleti tadilatı ve engelli tuvalet imalatı, 2 adet jeneratör demontaj ve montajı, eski trafo söküm işleri, Diş Hekimliği Fakültesi Binasında sterilizasyon işleri, Erbaa Meslek Yüksekokulu Binasında otomatik kapı imalatı, Merkezi Kafeterya Binası giriş merdiveni traverten imalatları, Rektörlük Binası oto park yeri duvarları bisküvi tuğla kaplama imalatları ve Uygulama Oteli dış cephe imalatı bitirilmiş olup iş tamamlanmıştır. Bu iş kapsamında 2014 yılında 205.148,23-TL harcama yapılmıştır

## **2-Erbaa Sağlık Hizmetleri Yüksekokulu Bina Onarım**

**İnşaatı işi:** Bodrum katta kırım işleri, iç bölme duvar imalatları, pencere ve kapı kasa imalatları, tüm pis su boru tesisat işleri, yangın tesisat işleri, yangın dolabı montajı, kablo tava elektrik tesisat işleri, orta gerilim hücreleri prefabrik köşk yerine montajı, trafo bakımı ve yerine montajı tamamlandı. Alçı imalatları, dış cephe ısı yalıtımı ve kaplama işleri, çatı kaplama imalatları, pencere önü ve merdiven mermer imalatları, sortiler ve linye döşeme imalatları devam etmektedir. Bu iş kapsamında 2014 yılında 802.984,19-TL harcama yapılmıştır.

	<p><b>3-Fen Edebiyat Fakültesi ve Ziraat Fakültesi Binası Tadilat ve Onarımı İşi:</b> 05.05.2014 tarihinde iş yeri teslimi yapılarak işe başlanmıştır. Bu iş kapsamında harcama yapılmamıştır.</p> <p><b>4- Kampüs Isı Merkezi ve Misafirhane Binası Elektrik Tesisat Onarımı İşi:</b> Kampüs ısı merkezinde pompaların elektrik tesisat onarımı ile misafirhane binasında elektrik tesisat onarım işleri yapılmıştır. Bu iş kapsamında 2014 yılında 18.175,54-TL harcama yapılmıştır.</p> <p><b>İlk altı ay içinde toplam 1.026.307.96-TL harcama yapılmıştır.</b></p>
<b>Açık ve Kapalı Spor Tesisleri</b>	<p>Bu proje kapsamında;</p> <p><b>1-Yürüme Yolu ve Açık Alan Spor Tesisleri İnşaatı işi:</b> Projesi tamamlanmış olup; ihale hazırlık aşamasındadır. Bu iş kapsamında harcama yapılmamıştır.</p>
<b>Ek Bina İnşaatı</b>	<p><b>1-400 Yataklı Araştırma ve Uygulama Hastanesi Hasta Bakım Ünitesi Binası İnşaatı:</b> 6. kat betonarme tabliye imalatı tamamlanmış, tuğla imalatları devam etmektedir. 2014 yılında fiziki gelişme % 19 artarak toplam %21 olmuştur. Bu iş kapsamında 2014 yılında 7.908.331,14-TL harcama yapılmıştır.</p>



2014 yılına ait başlangıç ödenekleri aşağıdaki gibidir:

<b>Çeşitli Ünitelerin Etüd Projesi</b>	<b>98.000 TL</b>
<b>Derslik ve Merkezi Birimler</b>	<b>10.400.000 TL</b>
<b>Kampüs Altyapısı</b>	<b>2.000.000 TL</b>
<b>Büyük Onarım İnşaatı</b>	<b>3.237.500 TL</b>
	<b>200.000 TL *</b>
<b>Açık ve Kapalı Spor Tesisleri</b>	<b>2.000.000 TL</b>
<b>Hastane Ek Bina</b>	<b>15.000.000 TL</b>

(\*) Özel gelirlerden karşılanacaktır.

Yıl içinde Hastane Ek Bina Projesine 3.200.000,00-TL ödenek eklemesi yapılmıştır.

### III- TEMMUZ-ARALIK 2014 DÖNEMİNE İLİŞKİN BEKLENTİLER VE HEDEFLER

#### A-Bütçe Giderleri

Gaziosmanpaşa Üniversitesinin 2014 mali yılı sonu itibariyle toplam bütçe giderinin yıl içerisindeki eklenen ödeneklerle birlikte toplam 176.110.000,00-TL olarak gerçekleşeceği tahmin edilmiştir. 2014 yılı başlangıç ödeneğinin yatırım giderleri hariç yeterli olacağı tahmin edilmektedir. Yeni açılan ikinci öğretim programları, giderlerde belirli bir miktar artışa yol açacaktır. Yıl içinde bitirilecek yatırımlar için ilave ödenek talebinde bulunulmuştur.

#### B-Bütçe Gelirleri

Toplam bütçemiz içinde hazine yardımı bütçemizin %91,21'ini oluşturmaktadır. 2014 yılı Temmuz-Aralık döneminde ayrıntılı harcama programındaki serbest ödenek miktarına göre hazine yardımı Hazine müsteşarlığından alınıp bütçe giderlerinin karşılanması için gelir hesaplarına kaydının gerçekleşmesi sağlanacaktır. 2014-2015 eğitim-öğretim yılı başında tahsil edilecek yüksek öğrenim hizmet maliyetine öğrenci katkısı ile öngörülen gelir hedeflerine ulaşılabileceği tahmin edilmektedir.

#### C-Finansman

Üniversitemiz Temmuz-Aralık 2014 döneminde bütçe giderlerinin hazine yardımı ve özgelirler ile karşılanması öngörülmüştür.

Ödemelerin zamanında yapılabilmesi için yatırımları hızlandırma ödeneğinden ve ek ödenek talebinde bulunulmuştur. Hazine tarafından aktarılacak nakitlerin zamanında aktarılması halinde hizmetler aksatılmadan yürütülecektir.

## IV- TEMMUZ- ARALIK DÖNEMİNDE YÜRÜTÜLECEK FAALİYETLER

### A-Eğitim Faaliyetleri

Gaziosmanpaşa Üniversitesinde 2014-2015 eğitim öğretim yılında 3.775 önlisans, 3.520 lisans, 553 yüksek lisans ve 87 doktora olmak üzere toplam 7.935 yeni öğrenci alınacağı tahmin edilmektedir. Üniversitemiz 2014-2015 yeni alınacak öğrenci dağılımı ve toplam öğrenci dağılımı aşağıya çıkarılmıştır.

OKULLAR	Normal Öğrt.		TOPLAM	II. Öğretim		TOPLAM	Yükseklisans		TOPLAM	Doktora		TOPLAM
	Mevcut Öğrenci	Kontenjan		Mevcut Öğrenci	Kontenjan		Mevcut Öğrenci	Kontenjan		Mevcut Öğrenci	Kontenjan	
Sağlık Bilimleri Enstitüsü			0			0	86	22	108	24	11	35
Tıp Fakültesi	345	93	438			0			0			0
Dış Hekimliği Fakültesi	43	41	84			0			0			0
Erbaa Sağlık Yüksekokulu	141	52	193			0			0			0
Tokat Sağlık Yüksekokulu	515	160	675			0			0			0
Erbaa Sağlık Hizmetleri MYO	118	50	168	77	50	127			0			0
Turhal Sağlık Hizmetleri MYO	263	170	433	165	120	285			0			0
Tokat Sağlık Hizmetleri MYO	0	0	0	0	0	0			0			0
Fen Bilimleri Enstitüsü			0			0	974	232	1206	203	40	243
Fen Edebiyat Fakültesi	1.094	274	1368	813	221	1034			0			0
Ziraat Fakültesi	743	201	944			0			0			0
Mühendislik ve Doğa Bil. Fak.	929	297	1226			0			0			0
Eğitim Bilimleri Enstitüsü			0			0	587	136	723	15	10	25
Sosyal Bilimler Enstitüsü			0			0	531	163	694	70	26	96
Eğitim Fakültesi	1433	489	1922	408	57	465			0			0
İlahiyat Fakültesi	291	154	445	135	123	258			0			0
İktisadi ve İdari Bilimler Fak.	1542	476	2018	1472	474	1946			0			0
Yabancı Diller Yüksekokulu	0	0	0	0	0	0			0			0
Güzel Sanatlar Fakültesi	0	0	0	0	0	0			0			0
Beden Eğt. ve Spor Yüksekokulu	293	90	383	148	50	198			0			0
Devlet Konservatuarı	0	0	0	0	0	0			0			0
Zile Turizm Otel İşl Yüksekokulu	479	163	642	336	105	441			0			0
Tokat Sosyal Bilimler MYO	737	275	1012	453	100	553			0			0
Tokat Teknik Bilimler MYO	995	440	1435	645	260	905			0			0
Turhal Uyg. Tek. ve İşl. YO	0	0	0	0	0	0			0			0
Zile Meslek Yüksekokulu	856	390	1246	183	110	293			0			0
Niksar Sosyal Bilimler MYO	270	210	480	79	95	174			0			0
Niksar Teknik Bilimler MYO	368	150	518	73	50	123			0			0
Niksar Uyg. Bil. Yüksekokulu	0	0	0	0	0	0			0			0
Reşadiye Meslek Yüksekokulu	128	130	258			0			0			0
Almus Meslek Yüksekokulu	130	140	270			0			0			0
Erbaa Meslek Yüksekokulu	787	375	1162	128	50	178			0			0
Turhal Meslek Yüksekokulu	582	320	902	179	140	319			0			0
Artova Meslek Yüksekokulu	70	50	120			0			0			0
Pazar Meslek Yüksekokulu	85	100	185			0			0			0
<b>TOPLAM</b>	<b>13.237</b>	<b>5.290</b>	<b>18.527</b>	<b>5.294</b>	<b>2.005</b>	<b>7.299</b>	<b>2.178</b>	<b>553</b>	<b>2.731</b>	<b>312</b>	<b>87</b>	<b>399</b>
<b>Açıklama</b>	<b>Normal</b>	<b>II. Öğretim</b>	<b>TOPLAM</b>									
Ön Lisans	8.189	2.957	11.146									
Lisans	10.338	4.342	14.680									
Yüksek Lisans	2.731		2.731									
Doktora	399		399									
<b>TOPLAM</b>	<b>21.657</b>	<b>7.299</b>	<b>28.956</b>									

**B-Fiziksel Yapı ile İlgili Faaliyetler**

<b>Proje Adı</b>	<b>İkinci Altı Ayda Yapılması Hedeflenen Faaliyetler</b>
<b>Çeşitli Ünitelerin Etüd-Proje İşi</b>	<p><b>1-İlahiyat Fakültesi Bina Projesi İşine</b> ait mimari, statik, mekanik ve elektrik tesisat projeleri ile ihale hazırlık dosyasının (mahal listesi, teknik şartname, metraj, yaklaşık maliyet vb.) tamamlanması planlanmış olup; 166.380,00-TL harcama yapılması öngörülmektedir.</p> <p><b>2-Sağlık Kampüsü Derslik Bina Projesi</b> ait mimari, statik, mekanik ve elektrik tesisat projeleri ile ihale hazırlık dosyasının (mahal listesi, teknik şartname, metraj, yaklaşık maliyet vb.) tamamlanması planlanmış olup; 45.725,00-TL harcama yapılması ön görülmektedir.</p> <p><b>Bu proje kapsamında 2014 yılı II. altı aylık dönemde toplam 212.105,00-TL harcama yapılması ön görülmektedir.</b></p>

**Derslik ve Merkezi Birimler**

Derslik ve Merkezi Birimler Projesi kapsamında ;

**1-Ortak Derslik Binası İnşaatı** işinde dış cephe kaplama imalatları, döşeme kaplama işleri, asma tavan imalatları, duvar döşeme kaplama işleri, klima havalandırma cihazları montajı, havalandırma kanal imalatları, elektrik tesisat kablolama işleri, armatürlerin montajı, eşanjör dairesi mekanik ve elektrik tesisat işlerinin tamamlanarak binanın bitirilmesi planlanmaktadır. Bu iş kapsamında 2014 yılı II. altı aylık dönemde toplam 4.513.592,60-TL harcama yapılması ön görülmektedir.

**2- Mühendislik ve Doğa Bilimleri Fakültesi Ek Bina İnşaatı işinde** temel kazı, demir ve betonarme imalatları ile %40 oranında tuğla duvar imalatlarının tamamlanması planlanmaktadır. Bu iş kapsamında 2014 yılı II. altı aylık dönemde toplam 1.790.000,00-TL harcama yapılması ön görülmektedir.

**3- İlahiyat Fakültesi Binası İnşaatı işinin** ihalesi yapılarak temel kazı, temel demir ve beton imalatlarının tamamlanması planlanmaktadır. Bu iş kapsamında II. altı aylık dönemde 1.240.000,00-TL harcama öngörülmektedir.

	<p><b>4-Sağlık Kampüsü Derslik Binası İnşaatı İşinin</b> ihalesi yapılarak temel kazı, temel demir ve beton imalatlarının tamamlanması planlanmaktadır. Bu iş kapsamında 2014 yılı II. altı aylık dönemde toplam 170.000,00-TL harcama yapılması ön görülmektedir.</p> <p><b>Bu proje kapsamında 2014 yılı II. altı aylık dönemde toplam 7.713.592,60-TL harcama yapılması ön görülmektedir.</b></p>
<p><b>Kampüs Altyapısı</b></p>	<p><b>1- 2013-2015 Yılları Kampüs Altyapı İnşaatı</b> işinde Taşlıçiftlik Kampüsüne su kuyusu, derin kuyu pompası montajı ve mevcut ishale hattına bağlantısı, Taşlıçiftlik Kampüsü girişi tak imalatı ile buna bağlı yol ve yaya yolu imalatları, Ortak Derslik Binası yol ve yaya yolu imalatının tamamlanması, Ortak Derslik Binası ile Eğitim Fakültesi Binası galeri hattı kalorifer ve sıhhi tesisat ile elektrik tesisat imalatlarının tamamlanması planlanmaktadır. Bu iş kapsamında 2014 yılı II. altı aylık dönemde toplam 868.285,54-TL harcanması ön görülmektedir.</p>

	<p>Bu proje kapsamında 2014 yılı II. altı aylık dönemde toplam 868.285,54-TL harcama yapılması öngörülmektedir.</p>
<b>Büyük Onarım İnşaatı</b>	<p>Bu Proje Kapsamında;</p> <p><b>1-Rektörlük, Enstitüler, Fakülteler, Yüksekokullar Yılı Büyük Onarım İnşaatı işi</b> tamamlanmış olup; herhangi bir harcama yapılmayacaktır</p> <p><b>2-Erbaa Sağlık Hizmetleri Yüksekokulu Bina Onarım İnşaatı işinde</b> sıva ve boya imalatları, ıslak mekan döşeme kaplama imalatları, koridorlar ve sınıf döşeme kaplama imalatları, asma tavan imalatları, mekanik ve elektrik tesisat imalatları tamamlanarak binanın onarım işinin tamamlanması planlanmaktadır. Bu iş kapsamında 2014 yılı II. altı aylık dönemde 3.174.087,81-TL harcanması ön görülmektedir.</p> <p><b>3-Fen Edebiyat Fakültesi ve Ziraat Fakültesi Binası Tadilat ve Onarımı İşinde</b> Fen Edebiyat Fakültesi Binası dış cephe ısı yalıtımı kaplama imalatı, Fen Edebiyat Fakültesi tuvalet tadilatı, çatı onarımı ile Ziraat Fakültesi Binası çatı</p>

	<p>onarımı yapılarak tamamlanması planlanmaktadır. Bu iş kapsamında 2014 yılı II. altı aylık dönemde 2.070.115,30-TL harcanması ön görülmektedir.</p> <p><b>Bu proje kapsamında 2014 yılı II. altı aylık dönemde toplam 5.244.203,11-TL harcama yapılması ön görülmektedir.</b></p>
<p><b>Açık ve Kapalı Spor Tesisleri</b></p>	<p>Bu proje kapsamında;</p> <p><b>1-Yürüyüş Yolu ve Açık Alan Spor Tesisleri İnşaatı işinde</b> Taşlıçiftlik Kampüsünde 2.700 m. Yürüyüş yolu, açık alan 1 adet basketbol-voleybol sahası ile 1 adet tenis sahası yapılarak işin tamamlanması planlanmaktadır. Bu iş kapsamında 2014 yılı II. altı aylık dönemde toplam 2.000.000,00-TL harcanması ön görülmektedir.</p> <p><b>Bu proje kapsamında 2014 yılı II. altı aylık dönemde toplam 2.000.000,00-TL harcama yapılması ön görülmektedir.</b></p>



### Hastane Ek Bina İnşaatı

### 1-400 Yataklı Araştırma ve Uygulama Hastanesi

**Hasta Bakım Ünitesi Binası İnşaatı** işinde tüm betonarme, tuğla, sıva ve dış cephe mekanik işlerinin, çatı imalatının, temiz su ve pis su tesisat imatları, kalorifer, yangın tesisat boru imalatlarının, havalandırma kanal imalatlarının, elektrik tava imatlarının, altyapı kablo imatlarının tamamlanması planlanmaktadır. Bu iş kapsamında 2014 yılı II. altı aylık dönemde toplam 10.291.668,86-TL harcanması öngörülmektedir.

**Bu proje kapsamında 2014 yılı II. altı aylık dönemde toplam 10.291.668,86-TL harcama yapılması öngörülmektedir.**



## BÜTÇE GELİRLERİNİN GELİŞİMİ

Bütçe Yılı:

2014

Kurum Kod:

38.49 - GAZİOSMANPAŞA ÜNİVERSİTESİ

	2013 GERÇEKLEŞME TOPLAMI	2014 BAŞLANGIÇ ÖDENEĞİ	OCAK GERÇEKLEŞME		ŞUBAT GERÇEKLEŞME		MART GERÇEKLEŞME		NİSAN GERÇEKLEŞME		MAYIS GERÇEKLEŞME		HAZİRAN GERÇEKLEŞME		OCAK-HAZİRAN GERÇEKLEŞME TOPLAMI		ARTIŞ ORANI * (%)	OCAK-HAZİRAN GERÇEK. ORANI ** (%)		2014 YILSONU GERÇEKLEŞME TAHMİNİ
			2013	2014	2013	2014	2013	2014	2013	2014	2013	2014	2013	2014	2013	2014				
<b>BÜTÇE GELİRLERİ TOPLAMI</b>	<b>132.907.567</b>	<b>157.328.000</b>	<b>7.781.491</b>	<b>11.551.382</b>	<b>9.673.390</b>	<b>12.287.687</b>	<b>16.812.432</b>	<b>14.092.569</b>	<b>8.989.345</b>	<b>12.578.256</b>	<b>6.927.987</b>	<b>13.851.141</b>	<b>2.522.742</b>	<b>13.189.107</b>	<b>52.707.389</b>	<b>77.550.143</b>	<b>47,13</b>	<b>39,66</b>	<b>49,29</b>	<b>165.042.702</b>
01 - Vergi Gelirleri	0	0	0	0	0	0	0	0	0	0	0	0	0	0	0	0	0,00	0,00	0,00	0
02. Sosyal Güvenlik Gelirleri	0	0	0	0	0	0	0	0	0	0	0	0	0	0	0	0	0,00	0,00	0,00	0
<b>03. Teşebbüs ve Mülkiyet Gelirleri</b>	<b>8.414.196</b>	<b>7.815.000</b>	<b>50.256</b>	<b>152.548</b>	<b>105.306</b>	<b>2.929.433</b>	<b>3.187.830</b>	<b>428.794</b>	<b>91.870</b>	<b>168.413</b>	<b>206.107</b>	<b>231.720</b>	<b>80.851</b>	<b>100.221</b>	<b>3.722.221</b>	<b>4.011.129</b>	<b>7,76</b>	<b>51,33</b>	<b>51,44</b>	<b>8.463.000</b>
03.1 Mal ve Hizmet Satış Gelirleri	7.978.477	7.448.000	43.207	78.209	36.042	2.916.820	3.164.623	421.208	79.303	147.541	147.429	197.465	73.976	84.011	3.544.578	3.804.307	7,33	51,37	51,08	7.928.000
03.6 Kira Gelirleri	435.719	366.000	7.050	74.340	69.265	12.613	23.207	30.773	12.567	43.201	58.678	38.235	6.875	16.691	177.643	215.854	21,51	50,76	58,98	535.000
03.9 Diğer Teşebbüs ve Mülkiyet Gelirleri	0	1.000	0	0	0	0	0	0	0	0	0	0	0	0	0	0	0,00	0,00	0,00	0
<b>04. Alınan Bağış ve Yardımlar ile Özel Gelirler</b>	<b>116.992.150</b>	<b>143.506.000</b>	<b>7.500.000</b>	<b>11.027.438</b>	<b>9.263.067</b>	<b>9.006.169</b>	<b>13.269.976</b>	<b>11.263.039</b>	<b>6.795.979</b>	<b>12.000.000</b>	<b>6.318.246</b>	<b>13.200.000</b>	<b>2.126.065</b>	<b>12.700.702</b>	<b>45.273.333</b>	<b>69.197.348</b>	<b>52,84</b>	<b>37,36</b>	<b>48,22</b>	<b>147.854.702</b>
04.2 Merkezi Yönetim Bütçesine Dahil İdarelerden Alınan Bağış ve Yardımlar	116.346.567	143.506.000	7.500.000	11.027.438	9.050.000	8.984.450	13.269.976	11.000.000	6.795.979	12.000.000	6.300.000	13.200.000	2.000.000	12.700.000	44.915.955	68.911.888	53,42	37,07	48,02	147.504.000
04.4 Kurumlardan ve Kişilerden Alınan Yardım ve Bağışlar	502.312	0	0	0	213.067	0	0	0	0	0	18.246	0	126.065	702	357.378	702	-99,80	0,00	0,00	702
04.5 Proje Yardımları	143.270	0	0	0	0	21.720	0	263.039	0	0	0	0	0	0	0	284.759	0,00	0,00	0,00	350.000
<b>05. Diğer Gelirler</b>	<b>7.501.222</b>	<b>6.007.000</b>	<b>231.235</b>	<b>371.396</b>	<b>305.017</b>	<b>352.084</b>	<b>354.626</b>	<b>2.400.736</b>	<b>2.101.496</b>	<b>409.844</b>	<b>403.634</b>	<b>419.421</b>	<b>315.826</b>	<b>388.185</b>	<b>3.711.835</b>	<b>4.341.665</b>	<b>16,97</b>	<b>63,96</b>	<b>72,28</b>	<b>8.725.000</b>
05.1 Faiz Gelirleri	722.086	380.000	21.536	89.203	34.679	46.379	100.114	145.257	27.096	172.465	137.296	101.118	91.786	104.879	412.508	659.302	59,83	119,22	173,50	975.000
05.2 Kişi ve Kurumlardan Alınan Paylar	2.486.569	1.537.000	186.040	243.445	175.620	255.516	189.571	257.297	183.682	183.766	200.844	247.523	208.474	246.196	1.144.232	1.433.743	25,30	78,16	93,28	2780000
05.3 Para Cezaları	12.284	0	0	200	0	1.392	5.062	200	318	0	0	0	0	11.869	5.380	13.661	153,91	0,00	0,00	15000
05.9 Diğer Çeşitli Gelirler	4.300.282	4.090.000	23.658	38.548	94.718	48.797	59.878	1.997.982	1.890.400	53.613	65.494	70.780	15.566	25.241	2.149.715	2.234.960	3,97	53,84	54,64	4955000
<b>06. Sermaye Gelirleri</b>	<b>0</b>	<b>0</b>	<b>0</b>	<b>0</b>	<b>0</b>	<b>0</b>	<b>0</b>	<b>0</b>	<b>0</b>	<b>0</b>	<b>0</b>	<b>0</b>	<b>0</b>	<b>0</b>	<b>0</b>	<b>0</b>	<b>0,00</b>	<b>0,00</b>	<b>0,00</b>	<b>0</b>
<b>08. Alacaklardan Tahsilat</b>	<b>0</b>	<b>0</b>	<b>0</b>	<b>0</b>	<b>0</b>	<b>0</b>	<b>0</b>	<b>0</b>	<b>0</b>	<b>0</b>	<b>0</b>	<b>0</b>	<b>0</b>	<b>0</b>	<b>0</b>	<b>0</b>	<b>0,00</b>	<b>0,00</b>	<b>0,00</b>	<b>0</b>
<b>09. Red ve İadeler (-)</b>	<b>0</b>	<b>0</b>	<b>0</b>	<b>0</b>	<b>0</b>	<b>0</b>	<b>0</b>	<b>0</b>	<b>0</b>	<b>0</b>	<b>0</b>	<b>0</b>	<b>0</b>	<b>0</b>	<b>0</b>	<b>0</b>	<b>0,00</b>	<b>0,00</b>	<b>0,00</b>	<b>0</b>