



# 2022 Yılı Performans Programı

---

Ocak 2022



## 2022 YILI PERFORMANS PROGRAMI

OCAK 2022

Tokat Gaziosmanpaşa Üniversitesi Strateji Geliştirme Daire Başkanlığı

[www.gop.edu.tr](http://www.gop.edu.tr)

[strateji@gop.edu.tr](mailto:strateji@gop.edu.tr)

TOKAT



## ÜST YÖNETİCİ SUNUSU



Mali yönetim ve kontrol sistemimizde çok büyük değişiklikleri öngören ve 2003 yılında kabul edilen 5018 sayılı Kamu Mali Yönetim ve Kontrol Kanunu ile kamu idarelerine tahsis edilen kaynakların etkili, ekonomik ve verimli kullanılması, elde edilen çıktı ve sonuçların ise devletin üst politika belgelerinde yer alan amaç ve hedeflerle ilişkisinin kurulabilmesi hedeflenmiş olup, mali saydamlık ve hesap verebilirlik ilkeleri çerçevesinde performans esaslı program bütçe sistemi benimsenmiştir. Söz konusu bütçe sistemiyle plan ve programlarla belirlenen amaç, hedef ve öncelikler ile bütçelerde tahsis edilen kaynakların kullanımı sonucunda elde edilen çıktı ve sonuçların ilişkilendirilmesi, sonuç odaklı bir mali yönetim anlayışının geliştirilmesi, böylece mali saydamlık ve hesap verebilirliğinin güçlendirilmesi amaçlanmıştır. Performans esaslı bütçeleme sisteminin temel unsurları olarak stratejik plan, performans programı ve faaliyet raporları öngörülmüş olup, sistem 2008 yılından itibaren genel yönetim kapsamında kamu idarelerinde uygulanmaya başlanmıştır. Bu kapsamda kamu

idarelerince üst politika belgelerinde belirlenen hedef ve öncelikler ile uyumlu olarak beş yıllık stratejik planlar, stratejik planlarla bütçeler arasında bağ kuran yıllık performans programı hazırlanmakta ve kamuoyu ile paylaşılmaktadır. Uygulama sonuçları ile her yıl faaliyet raporu ile açıklanmaktadır.

Hazırlanan performans programları kamu idarelerinin yürüteceği faaliyet ve projeler, sorumlu oldukları program ve alt programlar ve bunların performans bilgilerini içermekte olup, devletin üst politika belgeleri ve kamu idarelerinin stratejik planları arasında sistematik olarak organik bir bağın kurulmasını sağlamaktadır.

Bu hususlar çerçevesinde 5018 sayılı Kamu Mali Yönetimi ve Kontrol Kanunu'nun 9 uncu maddesi gereğince ülkemizin orta ve uzun vadeli temel politika belgelini dikkate alarak üniversitemizin 2019-2023 Stratejik Planında yer alan misyon, vizyon, stratejik amaç ve hedeflerine uygun şekilde hazırlanmış olan 2022 Yılı Performans Programı kamuoyunun ve paydaşlarımızın bilgisine sunulmuştur.

**Prof. Dr. Bünyamin ŞAHİN**

**Rektör**

# İÇİNDEKİLER

ÜST YÖNETİCİ SUNUSU.....	iv
I. GENEL BİLGİLER .....	1
A. Misyon, Vizyon ve Temel Değerler .....	1
A. Yetki, Görev ve Sorumluluklar .....	1
B. Örgüt Yapısı .....	2
C. Fiziksel Kaynaklar.....	5
1. Fiziksel Yapı.....	5
2. Bilgi ve Teknolojik Kaynaklar .....	6
3. İnsan Kaynakları.....	7
II. PERFORMANS BİLGİSİ .....	9
A. Temel Politika ve Öncelikler .....	9
B. Amaç ve Hedefler .....	10
C. Performans Bilgisi.....	11
D. İdare Toplam Kaynak İhtiyacı .....	37
III. EKLER .....	58
A. Faaliyetlerden Sorumlu Harcama Birimleri .....	58
B. Ekonomik Sınıflandırma Düzeyinde Tokat Gaziosmanpaşa Üniversitesi Performans Programı Maliyeti.....	63





## I. GENEL BİLGİLER

### A. Misyon, Vizyon ve Temel Değerler

#### Misyon

Evrensel değerlere sahip, insana, topluma ve doğaya saygılı, donanımlı, ülkenin sosyokültürel ve ekonomik gelişimine katkı sağlayacak girişimci ve yenilikçi bireyler yetiştirmek, bölgesel, ulusal ve uluslararası sorunlara çözümler üretecek bilimsel çalışmalar yapmak, üniversitenin birikimlerini insanlığın hizmetine sunmak.

#### Vizyon

Katma değer üreten çalışmaları ve paydaşlarla geliştirdiği işbirlikleri ile başta bölgenin ve ülkemizin sürdürülebilir kalkınması olmak üzere tüm insanlığın refahına ve kültürüne doğrudan etki eden, gerek ulusal ve uluslararası tanınırlığı olan ve tercih edilen bir üniversite olmak

#### Temel Değerler

- Kurumsal Aidiyet
- Etik Değerler
- Milli Değerler ve Evrensellik
- Katılımcılık ve Şeffaklık
- Kalite Odaklı Sürekli Gelişme
- Adalet ve Liyakat
- Yerel ve Toplumsal Kalkınmaya Destek
- Özgünlük
- İstihdam Odaklılık
- Verimlilik

### A. Yetki, Görev ve Sorumluluklar

Türkiye Cumhuriyeti Anayasasının 130 uncu maddesinde; “Çağdaş eğitim-öğretim esaslarına dayanan bir düzen içerisinde milletin ve ülkenin ihtiyaçlarına uygun insan gücü yetiştirmek amacı ile orta öğretime dayalı çeşitli düzeylerde eğitim-öğretim, bilimsel araştırma, yayın ve danışmanlık yapmak, ülkeye ve insanlığa hizmet etmek üzere çeşitli birimlerden oluşan kamu tüzel kişiliğine ve bilimsel özerkliğe sahip üniversiteler devlet tarafından kanunla kurulur. Yükseköğretim kurumlarının kuruluş ve organları ile işleyişleri ve bunların seçimleri, görev yetki ve sorumlulukları, mali kaynakların kullanılması kanunla düzenlenir.” hükmü uyarınca oluşturulan yükseköğretim kurumlarının görevleri aşağıdaki gibidir.

Yüksek Öğretim Kurumlarının görevleri yürürlükte bulunan 2547 sayılı Yükseköğretim Kanununun 12 nci maddesinde düzenlenmiştir.

- Çağdaş uygarlık ve eğitim - öğretim esaslarına dayanan bir düzen içinde, toplumun ihtiyaçları ve kalkınma planları ilke ve hedeflerine uygun ve ortaöğretime dayalı çeşitli düzeylerde eğitim - öğretim, bilimsel araştırma, yayım ve danışmanlık yapmak,
- Kendi ihtisas gücü ve maddi kaynaklarını rasyonel, verimli ve ekonomik şekilde kullanarak, milli eğitim politikası ve kalkınma planları ilke ve hedefleri ile Yükseköğretim Kurulu tarafından yapılan plan ve programlar doğrultusunda, ülkenin ihtiyacı olan dallarda ve sayıda insan gücü yetiştirmek,
- Türk toplumunun yaşam düzeyini yükseltici ve kamuoyunu aydınlatıcı bilim verilerini söz, yazı ve diğer araçlarla yaymak,
- Örgün, yaygın, sürekli ve açık eğitim yoluyla toplumun özellikle sanayileşme ve tarımda modernleşme alanlarında eğitilmesini sağlamak,
- Ülkenin bilimsel, kültürel, sosyal ve ekonomik yönlerden ilerlemesini ve gelişmesini ilgilendiren sorunlarını, diğer kuruluşlarla işbirliği yaparak, kamu kuruluşlarına önerilerde bulunmak suretiyle öğretim ve araştırma konusu yapmak, sonuçlarını toplumun yararına sunmak ve kamu kuruluşlarınca istenecek inceleme ve araştırmaları sonuçlandırarak düşüncelerini ve önerilerini bildirmek,
- Eğitim - öğretim seferberliği içinde, örgün, yaygın, sürekli ve açık eğitim hizmetini üstlenen kurumlara katkıda bulunacak önlemleri almak,
- Yörelereindeki tarım ve sanayinin gelişmesine ve ihtiyaçlarına uygun meslek elemanlarının yetişmesine ve bilgilerinin gelişmesine katkıda bulunmak, sanayi, tarım ve sağlık hizmetleri ile diğer hizmetlerde modernleşmeyi, üretimde artışı sağlayacak çalışma ve programlar yapmak, uygulamak ve yapılanlara katılmak, bununla ilgili kurumlara işbirliği yapmak ve çevre sorunlarına çözüm getirici önerilerde bulunmak,
- Eğitim teknolojisini üretmek, geliştirmek, kullanmak, yaygınlaştırmak,
- Yükseköğretimin uygulamalı yapılmasına ait eğitim-öğretim esaslarını geliştirmek, döner sermaye işletmelerini kurmak, verimli çalıştırmak ve bu faaliyetlerin geliştirilmesine ilişkin gerekli düzenlemeleri yapmaktır.

## B. Örgüt Yapısı

Tokat Gaziosmanpaşa Üniversitesi'nin yönetim ve organizasyonu 2547 sayılı yasa hükümlerine göre belirlenmiştir. Üniversitenin yönetim organları Rektör, Üniversite Senatosu ve Üniversite Yönetim Kuruludur.

**Rektör;** Devlet ve vakıf üniversitelerine rektör, Cumhurbaşkanınca atanır. Rektör, üniversite veya yüksek teknoloji enstitüsü tüzel kişiliğini temsil eder. Rektörlerin yaş haddi 67 yaştır. Ancak rektör olarak atanmış olanlarda görev süreleri bitinceye kadar yaş haddi aranmaz.

Görev, yetki ve sorumlulukları;

- Üniversite kurullarına başkanlık etmek, yükseköğretim üst kuruluşlarının kararlarını uygulamak, üniversite kurullarının önerilerini inceleyerek karara bağlamak ve üniversiteye bağlı kuruluşlar arasında düzenli çalışmayı sağlamak,
- Her eğitim - öğretim yılı sonunda ve gerektiğinde üniversitenin eğitim-öğretim, bilimsel araştırma ve yayım faaliyetleri hakkında Üniversitelerarası Kurula bilgi vermek,
- Üniversitenin yatırım programlarını, bütçesini ve kadro ihtiyaçlarını, bağlı birimlerinin ve üniversite yönetim kurulu ile senatonun görüş ve önerilerini aldıktan sonra hazırlamak ve Yükseköğretim Kuruluna sunmak,  
Gerekli gördüğü hallerde üniversiteyi oluşturan kuruluş ve birimlerde görevli öğretim elemanlarının ve diğer personelin görev yerlerini değiştirmek veya bunlara yeni görevler vermek,
- Üniversitenin birimleri ve her düzeydeki personeli üzerinde genel gözetim ve denetim görevini yapmak,
- Üniversitenin ve bağlı birimlerinin öğretim kapasitesinin rasyonel bir şekilde kullanılmasında ve geliştirilmesinde, öğrencilere gerekli sosyal hizmetlerin sağlanmasında, gerektiği zaman güvenlik önlemlerinin alınmasında, eğitim-öğretim, bilimsel araştırma ve yayım faaliyetlerin devlet kalkınma plan, ilke ve hedefleri doğrultusunda planlanıp yürütülmesinde, bilimsel ve idari gözetim ve denetimin yapılmasında ve bu görevlerin alt birimlere aktarılmasında, takip ve kontrol edilmesinde ve sonuçlarının alınmasında birinci derecede yetkili ve sorumludur.
- Bu kanun ile kendisine verilen diğer görevleri yapmaktır.

**Rektör Yardımcıları;** Rektör, çalışmalarında kendisine yardım etmek üzere, üniversitenin aylıklı profesörleri arasından en çok üç kişiyi kendi rektörlük süresiyle sınırlı kalmak şartıyla rektör yardımcısı olarak seçer.

**Senato;** Rektörün başkanlığında, rektör yardımcıları, dekanlar ve her fakülteden fakülte kurullarınca üç yıl için seçilecek birer öğretim üyesi ile rektörlüğe bağlı enstitü ve yüksekokul müdürlerinden teşekkül eder. Senato, üniversitenin akademik organı olarak işlev görür. Bu kapsamda üniversitenin eğitim-öğretim, bilimsel araştırma ve yayım faaliyetlerinin esasları hakkında karar almak ve Üniversite Yönetim Kuruluna üye seçmek temel görevleri arasındadır.

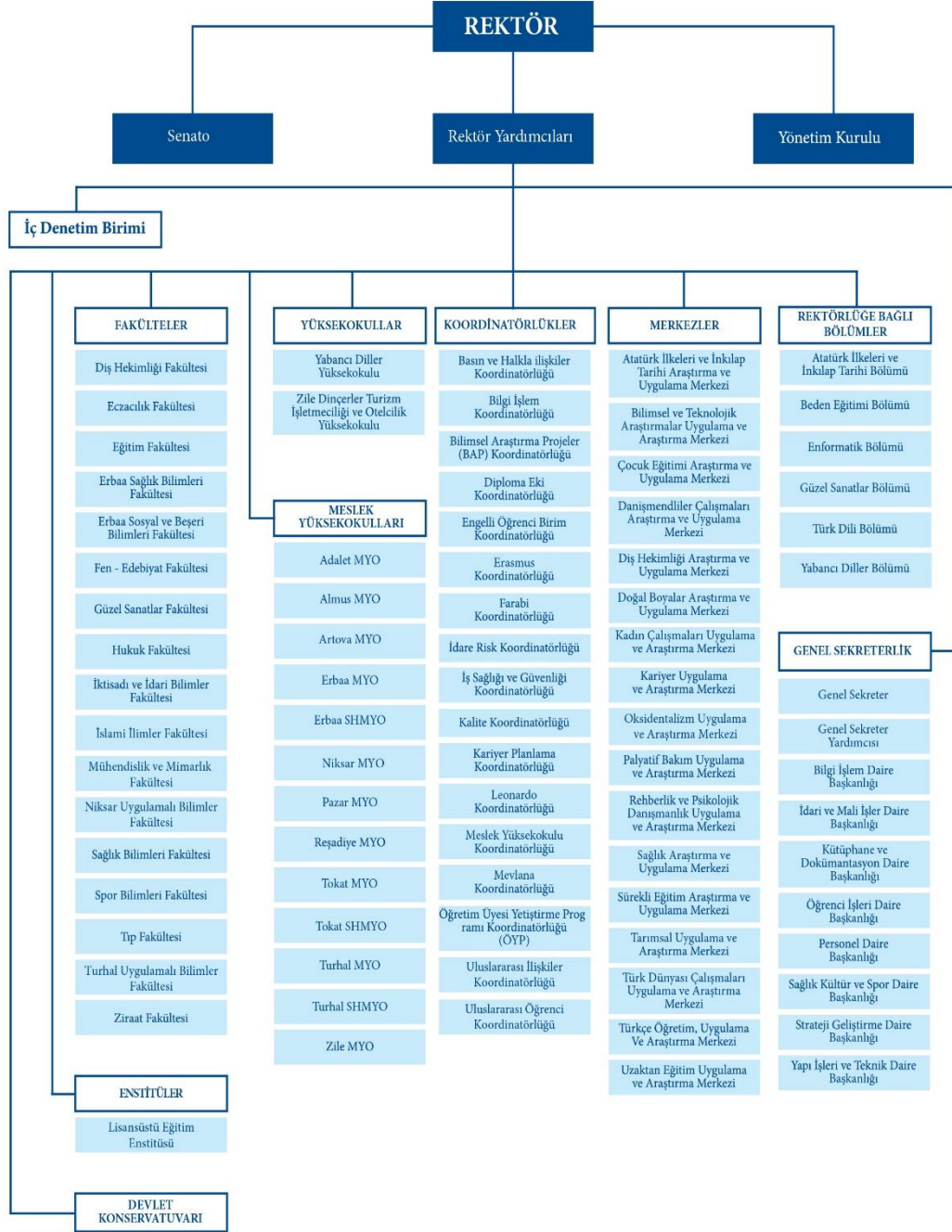
**Üniversite Yönetim Kurulu;** Rektörün başkanlığında dekanlardan, üniversiteye bağlı değişik öğretim birim ve alanlarını temsil edecek şekilde senato tarafınca dört yıl için seçilecek üç profesörden oluşur. Üniversite Yönetim Kurulu idari faaliyetlerde rektöre yardımcı bir organ olarak işlev görmektedir.

**Fakülte Organları;** Dekan, Fakülte Kurulu ve Fakülte Yönetim Kurulundan oluşur.

**Enstitü Organları;** Enstitü Müdürü, Enstitü Kurulu ve Enstitü Yönetim Kurulundan oluşur.

**Yüksekokul Organları;** Yüksekökol Müdürü, Yüksekökol Kurulu ve Yüksekökol Yönetim Kurulundan oluşur

Fakülte ve yüksekökol bölümler, anabilim dalı/anasanat dalı ve bilim dalı/sanat dalı olarak yapılır.



## C. Fiziksel Kaynaklar

### 1. Fiziksel Yapı

Üniversitemiz Tokat merkezde Taşlıçiftlik Yerleşkesi, Ali Şevki Erek Şehir Yerleşkesi ve ilçe yerleşkeleri olmak üzere üç yerleşkede yapılanmıştır. Üniversitemiz Taşlıçiftlik yerleşkesi, Ali Şevki Erek Şehir Yerleşkesi ve ilçe yerleşkeleri ile birlikte toplamda 355.700 m<sup>2</sup> kapalı alana, 2.818.796,67 m<sup>2</sup> taşınmaz alanına sahiptir.

**Tablo 1: Kapalı Alanların Dağılımı**

Yerleşke Adı	Kapalı Alan (m <sup>2</sup> )		Toplam (m <sup>2</sup> )
	Üniversite	Diğer	
Taşlıçiftlik Yerleşkesi	195.184	0	195.184
Ali Şevki Erek	88.969	485	89.454
Şehir Yerleşkesi			
İlçe Okulları Yerleşkesi	68.090	2.972	71.062
<b>Toplam</b>	<b>352.243</b>	<b>3.457</b>	<b>355.700</b>

**Tablo 2: Taşınmazların Dağılımı**

Yerleşke Adı	Mülkiyet Durumuna Göre Taşınmaz Alanı (Arsa-Arazi) (m <sup>2</sup> )			Toplam (m <sup>2</sup> )
	Tapulu Taşınmazlar (Arsa-Arazi)	Tahsisli Taşınmazlar	Diğer (Kamu Kurum ve Kuruluşlarından Tahsisli Olanlar)	
Taşlıçiftlik Yerleşkesi	1.122.927,56	364.037,43		1.486.964,99
Sağlık Araştırma ve Uygulama Hastanesi		84.537,26		84.537,26
Lojmanlar	1.959,84			1.959,84
Turhal Yerleşkesi		112.265,97		112.265,97
Zile Yerleşkesi	112.145,38	33.358,93		145.504,31
Erbaa Yerleşkesi	21.609,41	8.820,36		30.429,77
Niksar Yerleşkesi	1.437,34	810.340,40		811.777,74
Reşadiye MYO	3.257,85	1.519,09		4.776,94
Almus MYO		31.849,00		31.849,00
Artova MYO			68.232,25	68.232,25
Pazar MYO			6.460,02	6.460,02
Sulusaray			34.038,58	34.038,58
<b>Toplam</b>	<b>1.263.337,38</b>	<b>1.446.728,44</b>	<b>108.730,85</b>	<b>2.818.796,67</b>

## 2. Bilgi ve Teknolojik Kaynaklar

**Tablo 3: Kullanılan Yazılımlar**

Yazılım Adı	Kullanan Birim
MS Windows Server Enterprise 2008 R2	Bilgi İşlem Daire Başkanlığı
MS Windows Server 2012 Datacenter	Bilgi İşlem Daire Başkanlığı
MS Windows RD Services - User CAL	Bilgi İşlem Daire Başkanlığı, Akademik Birimler
MS SQL Server – Enterprise	Bilgi İşlem Daire Başkanlığı
MS SQL - User CAL	Bilgi İşlem Daire Başkanlığı
MS SQL Server 2012 Enterprise Core	Bilgi İşlem Daire Başkanlığı
MS Visual Studio Professional Edition	Bilgi İşlem Daire Başkanlığı, Tüm Akademik Birimler
MS Windows 7 Pro	Tüm Birimler
Ms Office 2013	Tüm Birimler
Ms Visio	Tüm Birimler
Vmware Standart BİM update	Bilgi İşlem Daire Başkanlığı
Veeam Backup Replication	Bilgi İşlem Daire Başkanlığı
Acronis vmProtect	Bilgi İşlem Daire Başkanlığı
Ncomputing	Eğitim Laboratuvarlarında
Fortigate	Bilgi İşlem Daire Başkanlığı
Enterasys Wireless Asistant	Bilgi İşlem Daire Başkanlığı
Adobe Flash Stream server	Basın ve Halkla İlişkiler
Adobe Master Collection	Basın ve Halkla İlişkiler
Adobe Web Premium	Basın ve Halkla İlişkiler
Adobe Photoshop CC	Basın ve Halkla İlişkiler
Adobe Acrobat Professional	<a href="#">o Strateji Geliştirme Daire Bşk., Kütüphane ve Dokümantasyon Daire Başkanlığı</a>
Corel DRAW Graphics Suite	Basın ve Halkla İlişkiler
Edius	Basın ve Halkla İlişkiler
Vistitle	Basın ve Halkla İlişkiler
Matlab	Eğitim Laboratuvarlarında
Mapple	Eğitim Laboratuvarlarında
Netcad	Eğitim Laboratuvarlarında
Autocad	Yapı İşleri ve Teknik Daire Başkanlığı, Mühendislik ve Doğa Bilimleri Fakültesi
ESET Endponint Antivirüs	Tüm Birimler
SPSS 20	Eğitim Laboratuvarlarında, ve Araştırma için tüm Üniversitemizde
Solidworks	Mühendislik ve Doğa Bilimleri Fakültesi/Tokat MYO
Solidcam	Mühendislik ve Doğa Bilimleri Fakültesi/Tokat MYO
Protools	Konservatuvar
Windows 10	Tüm Birimler
Yordam	<a href="#">Kütüphane ve Dokümantasyon Daire Başkanlığı</a>
Ansys	Ziraat Fakültesi Mühendislik ve Doğa Bilimleri Fakültesi

<b>Elektronik Belge Yönetim Sistemi (EBYS)</b>	Tüm Birimler
<b>Öğrenci Bilgi Sistemi</b>	Tüm Akademik Birimler, Öğrenciler
<b>Hakediş Programı</b>	Yapı İşleri ve Teknik Daire Bşk.
<b>Kartlı Geçiş Sistemi</b>	Sağlık Kültür ve Spor Daire Bşk., Tüm Akademik Birimler
<b>Misafirhane İşletme Yazılımı</b>	Sağlık Kültür ve Spor Daire Bşk.
<b>İcra Takip Programı</b>	Hukuk Müşavirliği
<b>DeepFreeze Standart Version Upgrade</b>	Eğitim Laboratuvarlarında
<b>SharePointStdCAL 2016 SNGL OLP NL Acdmc UsrcAL</b>	Bilgi İşlem Daire Başkanlığı
<b>SharePointSvr 2016 SNGL OLP NL Acdmc</b>	Bilgi İşlem Daire Başkanlığı
<b>SQLSvrStd 2016 OLP NL Acdmc</b>	Bilgi İşlem Daire Başkanlığı
<b>VSTeamFndtnSvr SNGL LicSAPk OLP NL Acdmc</b>	Bilgi İşlem Daire Başkanlığı
<b>Dew Express Asp.Net Subscription</b>	Bilgi İşlem Daire Başkanlığı
<b>E-Posta Sunucu Yazılımı İredmail</b>	Tüm Birimler
<b>Firmware Lisansı</b>	Bilgi İşlem Daire Başkanlığı
<b>SSL Wildcard Sunucu Sertifikası</b>	Bilgi İşlem Daire Başkanlığı
<b>Kalite ve Statejik Yönetim Yazılımı</b>	Strateji Geliştirme Daire Başkanlığı
<b>Özlük İşleri Web Otomasyonu</b>	Personel Daire Başkanlığı
<b>Grafik Illustrator yazılımı</b>	Basın ve halkla ilişkiler Koordinatörlüğü
<b>Adobe CreativeCloud (3 YILLIK)</b>	Basın ve halkla ilişkiler Koordinatörlüğü

### 3. İnsan Kaynakları

**Tablo 4: Kadrolarına Göre Akademik Personel**

	Kadroların Doluluk Oranına Göre			Kadroların İstihdam Şekline Göre	
	Dolu	Boş	Toplam	Tam Zamanlı	Yarı Zamanlı
Profesör	136	37	173	173	
Doçent	154	60	214	214	
Dr. Öğretim Üyesi	371	97	468	468	
Öğretim Görevlisi	359	74	433	433	
Araştırma Görevlisi(*)	493	105	598	598	

\*2547 sayılı Kanununun 35.maddesi gereğince 117 araştırma görevlisinin kadrosu geçici olarak başka üniversitelere aktarılmıştır.

**Tablo 5: İdari Personel**

İdari Personel (Kadroların Doluluk Oranına Göre)			
	Dolu	Boş	Toplam
Genel İdare Hizmetleri Sınıfı	440	130	570
Sağlık Hizmetleri Sınıfı	304	329	633
Teknik Hizmetler Sınıfı	114	46	160
Eğitim ve Öğretim Hizmetleri Sınıfı			
Avukatlık Hizmetleri Sınıfı	4	0	4
Din Hizmetleri Sınıfı		1	1
Yardımcı Hizmetler	78	20	98
<b>Toplam</b>	<b>940</b>	<b>526</b>	<b>1.466</b>

**Tablo 6: Sözleşmeli Personel ve Sürekli İşçilerin Çalıştıkları Pozisyona Göre Dağılımı**

	Dolu	Boş	Toplam
657 sayılı Kanun 4/B ile Çalışan Personel (Döner Sermaye İşletme Md.)	14	58	72
657 sayılı Kanun 4/B ile Çalışan Personel (Rektörlük)	373	53	426
657 sayılı Kanun 4/D ile Çalışan Personel(Döner Sermaye İşletme Md.)	372		372
657 sayılı Kanun 4/D ile Çalışan Personel(Rektörlük)	324	12	336
<b>Toplam</b>	<b>1.083</b>	<b>123</b>	<b>1.206</b>

**Tablo 7: Öğrenci Sayısı**

Birim Adı	I. Öğretim			II. Öğretim			Toplam		Genel Toplam
	E	K	Top.	E	K	Top.	Erkek	Kız	
Fakülteler	6.781	7.343	14.124	930	793	1.723	7.711	8.136	15.847
Yüksekokullar	136	140	276	25	6	31	161	146	307
Enstitüler	1.874	1.209	3.083	1.874	1.209	3.083	1.874	1.209	3.083
Meslek Yüksekokulları	4.918	4.653	9.571	506	484	990	5.424	5.137	10.561
Tıp/Dište Uzm.	101	93	194	101	93	194	101	93	194
Pedagojik For.	41	94	135	41	94	135	41	94	135
<b>Toplam</b>	<b>13.851</b>	<b>13.532</b>	<b>27.383</b>	<b>1.461</b>	<b>1.283</b>	<b>2.744</b>	<b>15.312</b>	<b>14.815</b>	<b>30.127</b>



## II. PERFORMANS BİLGİSİ

### A. Temel Politika ve Öncelikler

5018 sayılı Kamu Mali Yönetimi ve Kontrol Kanunu ile mali saydamlık ve hesap verilebilirlik kavramları ön plana çıkmaktadır. Bu değerlerin uygulanabilirlik aşamasında, kamu mali yönetim sistemimize dâhil edilen araçlarından bir tanesi de performans esaslı bütçeleme sistemidir.

2021 Yılı Performans Programı hazırlanırken 11'inci Kalkınma Planı, Cumhurbaşkanlığı Yıllık Programı, Orta Vadeli Program, Orta Vadeli Mali Plan, Üniversitemiz 2019-2023 Stratejik Planı Bütçe Hazırlama Rehberi ve Yatırım Programı Hazırlama Rehberi gibi dökümanlar dikkate alınmıştır.

Tokat Gaziosmanpaşa Üniversitesinin mevcut ve geleceğe dönük faaliyet alanlarıyla ilişkili olduğu görülen üst politika maddeleri belirlenirken ülkemizin, bölgemizin ve bulunduğumuz şehrin olanakları, ihtiyaçları ve değerleri göz önünde bulundurulmuş, ayrıca değişen dünya yönelimleriyle uyumu gözetilerek ilgili alanlarda hedefler ortaya konulmuştur.

Belirtilen amaç ve hedeflere ulaşmak için kamu kaynaklarının ihtiyaçlar doğrultusunda tahsisi ve etkili kullanımında bütçesel süreçten beklenen; politika oluşturma, planlama ve bütçeleme arasındaki bağın iyi bir şekilde kurulmasıdır. Üniversitemiz kaynaklarının öncelikler çerçevesinde etkin, ekonomik ve verimli kullanılması ve şeffaflığın sağlanması ilkeleri gereği hazırlanan performans programı ile üniversite faaliyetlerinin hedef ve göstergelere dayalı olarak izlenmesi ile kamuoyunun bilgilendirilmesi amaçlanmaktadır.

## B. Amaç ve Hedefler

PROGRAM ADI	ALT PROGRAM ADI	ALT PROGRAM HEDEFLERİ	İLİŞKİLİ OLDUĞU STRATEJİK AMAÇ
ARAŞTIRMA, GELİŞTİRME VE YENİLİK	ARAŞTIRMA ALTYAPILARI	Ülkemizin bilgi birikiminin artırılmasına ve teknolojik gelişimine katkıda bulunmak üzere yükseköğretim kurumlarında araştırma altyapılarının kurulması ve kapasitelerinin güçlendirilmesi	Bilimin gelişimine ve ülkenin kalkınmasına katkı sağlayacak araştırmalar yapmak ve sonuçlarının yaygınlaşmasını temin etmek.
	YÜKSEKÖĞRETİMDE BİLİMSEL ARAŞTIRMA VE GELİŞTİRME	Yükseköğretim kurumlarında inovasyon amaçlı bilimsel çalışmaların artırılması	Bilimin gelişimine ve ülkenin kalkınmasına katkı sağlayacak araştırmalar yapmak ve sonuçlarının yaygınlaşmasını temin etmek.
HAYAT BOYU ÖĞRENME	YÜKSEKÖĞRETİM KURUMLARI SÜREKLİ EĞİTİM FAALİYETLERİ	Toplumun tüm kesimlerine ihtiyaç duyduğu alanlarda eğitimler verilmesi, kamu kurum ve kuruluşları, özel sektör ve uluslararası kuruluşlarla işbirliğinin gelişmesine katkıda bulunulması	Toplumsal faydayı arttıracak hizmet ve ürünleri geliştirmek.
TEDAVİ EDİCİ SAĞLIK	TEDAVİ HİZMETLERİ	Tedavi edici sağlık hizmetinin erişilebilir ve etkili olarak sunulmasının sağlanması	Toplumsal faydayı arttıracak hizmet ve ürünleri geliştirmek.
YÜKSEKÖĞRETİM	ÖĞRETİM ELEMANLARINA SAĞLANAN BURS VE DESTEKLER	Alanında yetkin, araştırmacı, bilgi üreten ve aktaran akademisyenler yetiştirilmesi	Öğrencilerin kendilerini çok yönlü yetiştirmelerini sağlayacak güncel öğrenme ortamlarını ve programlarını paydaşlarla işbirliği içerisinde oluşturarak eğitim-öğretimde niteliği geliştirmek
	ÖN LİSANS EĞİTİMİ, LİSANS EĞİTİMİ VE LİSANSÜSTÜ EĞİTİM	Mesleki yeterlilik sahibi ve gelişime açık mezunlar yetiştirilmesi	Öğrencilerin kendilerini çok yönlü yetiştirmelerini sağlayacak güncel öğrenme ortamlarını ve programlarını paydaşlarla işbirliği içerisinde oluşturarak eğitim-öğretimde niteliği geliştirmek
	YÜKSEKÖĞRETİMDE ÖĞRENCİ YAŞAMI	Yükseköğretim öğrencilerine sunulan beslenme ve barınma hizmetlerinin kalitesinin artırılması; öğrencilerin kişisel ve sosyal gelişimi desteklenerek yaşam kalitesinin yükseltilmesi	Öğrencilerin kendilerini çok yönlü yetiştirmelerini sağlayacak güncel öğrenme ortamlarını ve programlarını paydaşlarla işbirliği içerisinde oluşturarak eğitim-öğretimde niteliği geliştirmek Toplumsal faydayı arttıracak hizmet ve ürünleri geliştirmek.

### C. Performans Bilgisi

**Bütçe Yılı:** 2022

**Program Adı:** ARAŞTIRMA, GELİŞTİRME VE YENİLİK

**Alt Program Adı:** YÜKSEKÖĞRETİMDE BİLİMSEL ARAŞTIRMA VE GELİŞTİRME

#### Gerekçe ve Açıklamalar

Üniversitemizde bilimsel araştırma geliştirme projeleri kapsamında yapılan çalışmalar desteklenmektedir.

Proje hazırlık ve başvuruya yönelik TTO Proje Destek Birimi tarafından verilen eğitim ve danışmanlık hizmetlerinin sayısı ve kapsamı artırılacak, TTO Proje Destek Biriminin faaliyetlerine araştırmacıların aktif katılımı sağlanacaktır.

Dış paydaşlarla birlikte (sanayiciler, çiftçiler, ÜNİ-DOKAP kapsamındaki üniversiteler, vb.) ortak projeler yürütülecektir.

#### Alt Program Hedefi:

Yükseköğretim kurumlarında inovasyon amaçlı bilimsel çalışmaların artırılması

#### Performans Göstergeleri

Performans Göstergesi	Ölçü Birimi	2020	2021 Planlanan	2021 YS Gerç. Tahmini	2022 Hedef	2023 Tahmin	2024 Tahmin
1- Ar-ge'ye harcanan bütçenin toplam bütçeye oranı	Oran	1,2	1,2	1,2	1,3	1,4	1,5

**Göstergeye İlişkin Açıklama:** Ar-ge kapsamında yer alan bilimsel araştırma projeleri için yapılan harcamanın üniversite toplam bütçesi içerisindeki payını ifade etmektedir.

**Hesaplama Yöntemi:** Ar-ge için yapılan harcama / merkezi yönetim bütçesi

**Verinin Kaynağı:** Strateji Geliştirme Daire Başkanlığı

**Sorumlu İdare:** Rektörlük (Özel Kalem)

Performans Göstergesi	Ölçü Birimi	2020	2021 Planlanan	2021 YS Gerç. Tahmini	2022 Hedef	2023 Tahmin	2024 Tahmin
2- Ar-ge sonucu ortaya çıkan ürünlere ilişkin alınan patent sayısı	Sayı	1	2	2	3	3	3

**Göstergeye İlişkin Açıklama:** Ar-Ge faaliyetleri sonucu ortaya çıkan ürünler için alınan patent sayısını takip etmek ve sayısını artırmaya yönelik yapılacak faaliyetleri ifade etmektedir.

**Hesaplama Yöntemi:** Alınan patent sayılarının toplamı

**Verinin Kaynağı:** Genel Sekreterlik (Özel Kalem)

**Sorumlu İdare:** Rektörlük (Özel Kalem)

Performans Göstergesi	Ölçü Birimi	2020	2021 Planlanan	2021 YS Gerç. Tahmini	2022 Hedef	2023 Tahmin	2024 Tahmin
3- Ar-ge sonucu ticarileştirilen ürün sayısı	Sayı	0	2	1	1	1	1

**Göstergeye İlişkin Açıklama:** Ar-ge faaliyetleri sonucu ticarileştirilen ürün sayısını ifade etmektedir.

**Hesaplama Yöntemi:** Ticarileştirilen ürün sayısı.

**Verinin Kaynağı:** Genel Sekreterlik (Özel Kalem)

**Sorumlu İdare:** Rektörlük (Özel Kalem)

Performans Göstergesi	Ölçü Birimi	2020	2021 Planlanan	2021 YS Gerç. Tahmini	2022 Hedef	2023 Tahmin	2024 Tahmin
4- Araştırma merkezleri gelir miktarı	TL	189.792.917	210.000.000	215.000.000	230.000.000	240.000.000	250.000.000

**Göstergeye İlişkin Açıklama:** Merkezi araştırma müdürlükleri tarafından elde edilen gelirleri ifade etmektedir.

**Hesaplama Yöntemi:** Araştırma merkezlerine ait gelirlerin toplamı

**Verinin Kaynağı:** Döner Sermaye İşletme Müdürlüğü, Uygulama ve Araştırma Merkezleri

**Sorumlu İdare:** Genel Sekreterlik (Özel Kalem)

Performans Göstergesi	Ölçü Birimi	2020	2021 Planlanan	2021 YS Gerç. Tahmini	2022 Hedef	2023 Tahmin	2024 Tahmin
5- Araştırma merkezlerinin sanayi ile yaptığı proje sayısı	Sayı	0	1	1	1	1	1

**Göstergeye İlişkin Açıklama:** Ar-ge, verimlilik artırma, ürün geliştirme, inovasyon vb. kapsamda (hizmet dahil bütün sektörler) sanayi kuruluşları ile ortak yürütülen proje sayısını takip etmek ve artırmaya yönelik çalışmaları ifade etmektedir.

**Hesaplama Yöntemi:** Araştırma merkezlerinin sanayi ile ortak yürüttüğü projelerin toplamı

**Verinin Kaynağı:** Uygulama ve Araştırma Merkezleri

**Sorumlu İdare:** Genel Sekreterlik (Özel Kalem)

Performans Göstergesi	Ölçü Birimi	2020	2021 Planlanan	2021 YS Gerç. Tahmini	2022 Hedef	2023 Tahmin	2024 Tahmin
6- BAP kapsamında desteklenen araştırma projeleri sayısı	Sayı	120	120	130	140	150	160

**Göstergeye İlişkin Açıklama:** Üniversite kaynakları ile desteklenen bilimsel araştırma projelerini ifade etmektedir. Önceki yıllarda başlayan ve devam eden projeler dahil edilmiştir.

**Hesaplama Yöntemi:** BAP Koordinatörlüğü tarafından destek verilen proje sayılarının toplamı

**Verinin Kaynağı:** BAP Koordinatörlüğü

**Sorumlu İdare:** Rektörlük (Özel Kalem)

Performans Göstergesi	Ölçü Birimi	2020	2021 Planlanan	2021 YS Gerç. Tahmini	2022 Hedef	2023 Tahmin	2024 Tahmin
7- Öğretim elemanı başına düşen ar-ge proje sayısı	Sayı	0,08	0,08	0,08	0,09	0,1	0,11

**Göstergeye İlişkin Açıklama:** Ar-ge proje sayısının, üniversitemiz kadrosunda yer alan öğretim elemanı sayısına bölünmesi neticesinde elde edilen sonucu ifade etmektedir.

**Hesaplama Yöntemi:** Ar-ge proje sayısı / kadrosu üniversitemizde olan öğretim elemanı sayısı

**Verinin Kaynağı:** BAP Koordinatörlüğü ve Personel Daire Başkanlığı

**Sorumlu İdare:** Rektörlük (Özel Kalem)

Performans Göstergesi	Ölçü Birimi	2020	2021 Planlanan	2021 YS Gerç. Tahmini	2022 Hedef	2023 Tahmin	2024 Tahmin
8- Patent, faydalı model ve endüstriyel tasarım başvuru sayısı	Sayı	11	6	5	6	7	8

**Göstergeye İlişkin Açıklama:** Öğrenci, araştırmacı veya öğretim elemanlarının üniversite adresli olmayan şahsi; patent, faydalı model ve endüstriyel tasarım başvuru sayısını ifade etmektedir. Herhangi bir şirket adına yapılan başvurular değerlendirme dışıdır.

**Hesaplama Yöntemi:** Akademik birimlerden gelen verilerin toplamı

**Verinin Kaynağı:** Akademik birimler, BAP Koordinatörlüğü

**Sorumlu İdare:** Rektörlük (Özel Kalem)

Performans Göstergesi	Ölçü Birimi	2020	2021 Planlanan	2021 YS Gerç. Tahmini	2022 Hedef	2023 Tahmin	2024 Tahmin
9- Ulusal ve uluslararası kuruluşlar tarafından desteklenen ar-ge projesi sayısı	Sayı	10	11	9	10	11	12

**Göstergeye İlişkin Açıklama:** Ulusal ve uluslararası kurum ve kuruluşlar tarafından desteklenmiş ve destek süresi 9 aydan az olmayan Ar-ge niteliği taşıyan projeleri ifade etmektedir.

**Hesaplama Yöntemi:** Ar-ge niteliği taşıyan projelerin toplamı

**Verinin Kaynağı:** Akademik birimler, BAP Koordinatörlüğü

**Sorumlu İdare:** Rektörlük (Özel Kalem)

Performans Göstergesi	Ölçü Birimi	2020	2021 Planlanan	2021 YS Gerç. Tahmini	2022 Hedef	2023 Tahmin	2024 Tahmin
10- Uluslararası endekslerde yer alan bilimsel yayın sayısı	Sayı	176	200	200	210	220	230

**Göstergeye İlişkin Açıklama:** SCI, SCI Expanded, SSCI ve AHCI ve ESCI endeksli dergilerde üniversite adresli yayımlanan toplam yayın sayısını ifade etmektedir. Aynı üniversiteden öğretim elemanlarının yayımladıkları ortak yazarlı yayınlar tek bir yayın olarak değerlendirilmiştir.

**Hesaplama Yöntemi:** SCI, SCI Expanded, SSCI, AHCI ve ESCI endeksli dergilerde üniversite adresli yayımlanan yayın sayılarının toplamı

**Verinin Kaynağı:** Akademik Birimler, Kütüphane Dokümantasyon Daire Başkanlığı

**Sorumlu İdare:** Rektörlük (Özel Kalem)

#### Alt Program Kapsamında Yürütülecek Faaliyet Maliyetleri

Faaliyetler	2021 Bütçe	2021 Harcama Haziran	2022 Bütçe	2023 Tahmin	2024 Tahmin
<b>Yükseköğretim Kurumlarının Bilimsel Araştırma Projeleri</b>	<b>5.780.000</b>	<b>1.192.511</b>	<b>6.524.000</b>	<b>7.095.000</b>	<b>7.654.000</b>
Bütçe İçi	5.780.000	1.192.511	6.524.000	7.095.000	7.654.000
Bütçe Dışı	0	0	0	0	0
<b>T O P L A M</b>	<b>5.780.000</b>	<b>1.192.511</b>	<b>6.524.000</b>	<b>7.095.000</b>	<b>7.654.000</b>
Bütçe İçi	5.780.000	1.192.511	6.524.000	7.095.000	7.654.000
Bütçe Dışı	0	0	0	0	0

#### Faaliyetlere İlişkin Açıklamalar:

##### Yükseköğretim Kurumları Temel Araştırma Hizmetleri

Üniversitemizin bölge sorunlarına odaklanmayı ve bunları aşabilmek için çaba sarf etmeyi sorumluluk edinen bir yaklaşıma sahip olması, bölge insanların faydasına yönelik araştırma faaliyetlerinin olması hedeflenmektedir

##### Yükseköğretim Kurumlarının Bilimsel Araştırma Projeleri

Üniversite akademik personelinin BAP, TÜBİTAK, SAN-TEZ gibi proje sayılarının artırılması ve desteklenmesi sağlanacaktır.

**Alt Program Adı:** ARAŞTIRMA ALTYAPILARI

**Gereke ve Açıklamalar**

Üniversitemizin genç, dinamik ve deneyimli akademisyen kadrosu ile araştırma faaliyetlerinin geliştirilmesi ve üniversitenin Ar-Ge faaliyetleri noktasında Tokat Valiliği, İl Özel İdaresi, Tokat Belediyesi, OKA, DOKAP, bakanlıklar ve bakanlıklara bağlı, ilgili ve ilişkili kuruluşlarla iş birliğinin arttırılmasına yönelik çalışmalar yapılmaktadır.

**Alt Program Hedefi:**

Ülkemizin bilgi birikiminin arttırılmasına ve teknolojik gelişimine katkıda bulunmak üzere yükseköğretim kurumlarında araştırma altyapılarının kurulması ve kapasitelerinin güçlendirilmesi

**Performans Göstergeleri**

Performans Göstergesi	Ölçü Birimi	2020	2021 Planlanan	2021 YS Gerç. Tahmini	2022 Hedef	2023 Tahmin	2024 Tahmin
1- Araştırma altyapısı projesi tamamlanma oranı	Oran	100	100	100	100	100	100

**Göstergeye İlişkin Açıklama:** Çok disiplinli araştırma faaliyetlerinin yürütülmesine imkan veren, araştırmacıların bir arada çalışabilecekleri ortamları oluşturmak amacıyla yatırım programı kapsamında desteklenen altyapı projesini ifade etmektedir.

**Göstergeye İlişkin Açıklama:** Çok disiplinli araştırma faaliyetlerinin yürütülmesine

**Hesaplama Yöntemi:** Proje harcaması / projenin toplam bütçesi

**Verinin Kaynağı:** Genel Sekreterlik (Özel Kalem)

**Sorumlu İdare:** Rektörlük (Özel Kalem)

**Alt Program Kapsamında Yürütülecek Faaliyet Maliyetleri**

Faaliyetler	2021 Bütçe	2021 Harcama Haziran	2022 Bütçe	2023 Tahmin	2024 Tahmin
<b>Yükseköğretim Kurumları Araştırma Altyapısı Kurulması ve Geliştirilmesi</b>	<b>0</b>	<b>0</b>	<b>0</b>	<b>0</b>	<b>0</b>
Bütçe İçi	0	0	0	0	0
Bütçe Dışı	0	0	0	0	0
<b>T O P L A M</b>	<b>0</b>	<b>0</b>	<b>0</b>	<b>0</b>	<b>0</b>
Bütçe İçi	0	0	0	0	0
Bütçe Dışı	0	0	0	0	0

**Faaliyetlere İlişkin Açıklamalar:**

**Yükseköğretim Kurumları Araştırma Altyapısı Kurulması ve Geliştirilmesi**

Yükseköğretim kurumları bünyesinde, yetişmiş nitelikli insan gücü ile günün modern teknolojilerine dayalı makine-teçhizat, donanım ve yazılımı içinde bulunduran, Ar-Ge faaliyetlerinin yapıldığı ileri araştırma laboratuvarı, tematik araştırma laboratuvarı ile merkezî araştırma laboratuvarıdır.

**Bütçe Yılı:** 2022  
**Program Adı:** TEDAVİ EDİCİ SAĞLIK  
**Alt Program Adı:** TEDAVİ HİZMETLERİ  
**Gereğe ve Açıklamalar**

Sağlık personeli eksikliğinin giderilmesine yönelik çalışmalara devam edilecektir.  
Üniversite hastanemizin donanımı konusunda yapılacak sürekli iyileştirmeler ve düzenlemelerle kalite odaklı sağlık hizmetlerinde sürdürülebilirlik artırılacaktır.  
Engelli hastaların tedavilerine yönelik kliniklerin fiziki altyapısı güçlendirilecektir.

**Alt Program Hedefi:**

Tedavi edici sağlık hizmetinin erişilebilir ve etkili olarak sunulmasının sağlanması

**Performans Göstergeleri**

Performans Göstergesi	Ölçü Birimi	2020	2021 Planlanan	2021 YS Gerç. Tahmini	2022 Hedef	2023 Tahmin	2024 Tahmin
1- Ameliyat sayısı	Sayı	15.733	28.000	22.000	25.000	27.000	30.000

**Göstergeye**

**İlişkin**

**Açıklama:** Sağlık alanında tam teşekküllü sağlık hizmetinin sunulması ve en kısa sürede tedavi yöntemlerinin uygulanabilmesini ifade etmektedir.

**Hesaplama Yöntemi:** Ameliyat sayısı

**Verinin Kaynağı:** Sağlık Araştırma ve Uygulama Merkezi Müdürlüğü, Diş Hekimliği Fakültesi

**Sorumlu İdare:** Sağlık Araştırma ve Uygulama Merkezi Müdürlüğü, Diş Hekimliği Fakültesi

Performans Göstergesi	Ölçü Birimi	2020	2021 Planlanan	2021 YS Gerç. Tahmini	2022 Hedef	2023 Tahmin	2024 Tahmin
2- Üniversite hastaneleri nitelikli yatak oranı	Oran	100	100	100	100	100	100

**Göstergeye İlişkin Açıklama:** Üniversite hastaneleri nitelikli yatak oranını ifade etmektedir.

**Hesaplama Yöntemi:** Üniversite hastaneleri nitelikli yatak sayısı/Toplam yatak sayısı

**Verinin Kaynağı:** Sağlık Araştırma ve Uygulama Merkezi Müdürlüğü, Diş Hekimliği Fakültesi

**Sorumlu İdare:** Sağlık Araştırma ve Uygulama Merkezi Müdürlüğü, Diş Hekimliği Fakültesi



Performans Göstergesi	Ölçü Birimi	2020	2021 Planlanan	2021 YS Gerç. Tahmini	2022 Hedef	2023 Tahmin	2024 Tahmin
3- Üniversite hastaneleri yatak doluluk oranı	Oran	61	65	69	69	71	71

**Göstergeye İlişkin Açıklama:** Üniversite hastaneleri yatak doluluk oranını ifade etmektedir.

**Hesaplama Yöntemi:** Dolu yatak/Toplam yatak

**Verinin Kaynağı:** Sağlık Araştırma ve Uygulama Merkezi Müdürlüğü, Diş Hekimliği Fakültesi

**Sorumlu İdare:** Sağlık Araştırma ve Uygulama Merkezi Müdürlüğü, Diş Hekimliği Fakültesi

Performans Göstergesi	Ölçü Birimi	2020	2021 Planlanan	2021 YS Gerç. Tahmini	2022 Hedef	2023 Tahmin	2024 Tahmin
4- Yatan hasta sayısı	Sayı	33.487	38.000	44.040	49.000	54.000	60.000

**Göstergeye İlişkin Açıklama:** Yatan hasta sayısı ifade edilmektedir.

**Hesaplama Yöntemi:** Yatan hasta sayılarının toplamı

**Verinin Kaynağı:** Sağlık Araştırma ve Uygulama Merkezi Müdürlüğü, Diş Hekimliği Fakültesi

**Sorumlu İdare:** Sağlık Araştırma ve Uygulama Merkezi Müdürlüğü, Diş Hekimliği Fakültesi

#### Alt Program Kapsamında Yürütülecek Faaliyet Maliyetleri

Faaliyetler	2021 Bütçe	2021 Harcama Haziran	2022 Bütçe	2023 Tahmin	2024 Tahmin
<b>Ağız ve Diş Sağlığı Hizmetleri</b>	<b>366.000</b>	<b>366.000</b>	<b>492.000</b>	<b>535.000</b>	<b>577.000</b>
Bütçe İçi	366.000	366.000	492.000	535.000	577.000
Bütçe Dışı	0	0	0	0	0
<b>Üniversite Genel Hastane Hizmetleri</b>	<b>66.978.000</b>	<b>27.560.159</b>	<b>94.490.000</b>	<b>107.232.000</b>	<b>118.149.000</b>
Bütçe İçi	66.978.000	27.560.159	94.490.000	107.232.000	118.149.000
Bütçe Dışı	0	0	0	0	0
<b>T O P L A M</b>	<b>67.344.000</b>	<b>27.926.159</b>	<b>94.982.000</b>	<b>107.767.000</b>	<b>118.726.000</b>
Bütçe İçi	67.344.000	27.926.159	94.982.000	107.767.000	118.726.000
Bütçe Dışı	0	0	0	0	0

#### Faaliyetlere İlişkin Açıklamalar:

##### Ağız ve Diş Sağlığı Hizmetleri

Üniversitemiz diş hekimliği fakültesinde ihtiyaçların karşılanması, poliklinik ve eğitim faaliyetlerinin daha etkin olması sağlanacaktır.

##### Üniversite Genel Hastane Hizmetleri

Sağlık hizmetleri yönünden altyapısı güçlü sağlık araştırma ve uygulama merkezi olarak bölge ihtiyaçlarını karşılayacak hizmet sunulacaktır.

## TOKAT GAZİOSMANPAŞA ÜNİVERSİTESİ PERFORMANS BİLGİSİ

**Bütçe Yılı:** 2022

**Program Adı:** HAYAT BOYU ÖĞRENME

**Alt Program Adı:** YÜKSEKÖĞRETİM KURUMLARI SÜREKLİ EĞİTİM FAALİYETLERİ

### Gereğe ve Açıklamalar

Eğitim, araştırma ve uygulama merkezlerinin altyapısı güçlü tutulacaktır. Yapılacak tüm faaliyetlerin planlanmasında paydaş görüşleri alınacak, potansiyel yararlanıcılara ulaşmak için web kaynakları etkin kullanılacak ve paydaş ziyaretleri yapılacaktır.

### Alt Program Hedefi:

Toplumun tüm kesimlerine ihtiyaç duyduğu alanlarda eğitimler verilmesi, kamu kurum ve kuruluşları, özel sektör ve uluslararası kuruluşlarla işbirliğinin gelişmesine katkıda bulunulması

### Performans Göstergeleri

Performans Göstergesi	Ölçü Birimi	2020	2021 Planlanan	2021 YS Gerç. Tahmini	2022 Hedef	2023 Tahmin	2024 Tahmin
1- Dezavantajlı gruplara yönelik sosyal entegrasyon ve kapsayıcılığa ilişkin yapılan faaliyet sayısı	Sayı	13	15	15	18	21	24

**Göstergeye İlişkin Açıklama:** Dezavantajlı gruplar; eğitim-öğretim sürecine uyumu diğer öğrencilere nazaran daha zor olan yabancı uyruklu öğrenciler ile üniversiteye geliş ve gidişlerinde fiziksel engellerinden dolayı zorluk yaşayan öğrenciler olup, onların eksik kalan bu yönlerini gidermek amacıyla yapılacak faaliyetleri ifade etmektedir.

**Hesaplama Yöntemi:** Dezavantajlı gruplar için düzenlenen faaliyetlerin sayılarının toplamı

**Verinin Kaynağı:** Sağlık, Kültür ve Spor Daire Başkanlığı, TUYAM, Engelli Öğrenci Birimi

**Sorumlu İdare:** Genel Sekreterlik (Özel Kalem)

Performans Göstergesi	Ölçü Birimi	2020	2021 Planlanan	2021 YS Gerç. Tahmini	2022 Hedef	2023 Tahmin	2024 Tahmin
2- Eğitim programlarına başvuran kişi sayısı	Sayı	1.236	1.000	1.000	1.200	1.400	1.600

**Göstergeye İlişkin Açıklama:** : Eğitim programlarına başvuran kişi sayısını ifade etmektedir.

**Hesaplama Yöntemi:** Başvuru sayılarının toplamı

**Verinin Kaynağı:** Uluslararası İlişkiler Koordinatörlüğü

**Sorumlu İdare:** Rektörlük (Özel Kalem)

Performans Göstergesi	Ölçü Birimi	2020	2021 Planlanan	2021 YS Gerç. Tahmini	2022 Hedef	2023 Tahmin	2024 Tahmin
3- Mezunlara yönelik gerçekleştirilen faaliyet sayısı	Sayı	10	20	20	20	20	20

**Göstergeye İlişkin Açıklama:** Mezunlara yönelik gerçekleştirilen fuar, sempozyum, kurs, seminer, söyleşi, vb. faaliyetlerin sayısını ifade etmektedir. Öğrenci kulüpleri veya toplulukları tarafından yürütülen faaliyetler değerlendirme dışıdır. Faaliyetlerin düzenlenmesi için öncesinde

yapılan toplantılar değerlendirme dışıdır.

**Hesaplama Yöntemi:** Gerçekleştirilen etkinliklerin toplamı.

**Verinin Kaynağı:** Kariyer Araştırma ve Uygulama Merkezi

**Sorumlu İdare:** Genel Sekreterlik (Özel Kalem)

Performans Göstergesi	Ölçü Birimi	2020	2021 Planlanan	2021 YS Gerç. Tahmini	2022 Hedef	2023 Tahmin	2024 Tahmin
4- Sürekli Eğitim Merkezi (SEM) ve Dil Merkezi (DİLMER) tarafından mesleki eğitime yönelik verilen sertifika sayısı	Sayı	213	250	200	250	300	350

**Göstergeye İlişkin Açıklama:** GOPÜSEM tarafından mesleki eğitime ilişkin verilen sertifika sayısı dikkate alınacaktır. Formasyon sertifikalarının sayısı veriye dâhil edilmemiştir.

**Hesaplama Yöntemi:** GOPÜSEM tarafından verilen sertifikaların toplam sayısı

**Verinin Kaynağı:** GOPÜSEM

**Sorumlu İdare:** Genel Sekreterlik (Özel Kalem)

Performans Göstergesi	Ölçü Birimi	2020	2021 Planlanan	2021 YS Gerç. Tahmini	2022 Hedef	2023 Tahmin	2024 Tahmin
5- Tamamlanan sosyal sorumluluk projeleri sayısı	Sayı	84	100	100	110	120	130

**Göstergeye İlişkin Açıklama:** Belirli bir bütçesi, hedefi ve çıktıları olan en az 2 ay süreli projelerle ilgili veriler dikkate alınmıştır. Projenin başlangıç yılı önemli değildir.

**Hesaplama Yöntemi:** Gerçekleştirilen sosyal sorumluluk projeleri sayılarının toplamı

**Verinin Kaynağı:** Genel Sekreterlik (Özel Kalem)

**Sorumlu İdare:** Rektörlük (Özel Kalem)

Performans Göstergesi	Ölçü Birimi	2020	2021 Planlanan	2021 YS Gerç. Tahmini	2022 Hedef	2023 Tahmin	2024 Tahmin
6- Üniversitenin çevrecilik alanlarında aldığı ödül sayısı	Sayı	0	2	2	2	2	2

**Göstergeye İlişkin Açıklama:** Sıfır atık, yeşil kampüs ve çevrecilik alanlarında alınan ödülleri ifade etmektedir.

**Hesaplama Yöntemi:** Alınan ödüllerin toplamı

**Verinin Kaynağı:** Genel Sekreterlik (Özel Kalem)

**Sorumlu İdare:** Genel Sekreterlik (Özel Kalem)

#### Alt Program Kapsamında Yürütülecek Faaliyet Maliyetleri

Faaliyetler	2021 Bütçe	2021 Harcama Haziran	2022 Bütçe	2023 Tahmin	2024 Tahmin
<b>T O P L A M</b>	<b>0</b>	<b>0</b>	<b>0</b>	<b>0</b>	<b>0</b>
Bütçe İçi	0	0	0	0	0
Bütçe Dışı	0	0	0	0	0

#### Faaliyetlere İlişkin Açıklamalar:

##### Toplum Hizmetine Sunulan Eğitim Programları, Kurs ve Seminerler

Sürekli Eğitim Uygulama ve Araştırma Merkezi tarafından toplumun tüm kesimlerinin ihtiyaç duyduğu konulara ilişkin verilecek eğitim, kurs, seminer vb. etkinliklerin düzenlenmesi, planlanması ve koordinasyonun sağlanmasına yönelik yürütülen faaliyetlerdir.

##### Yükseköğretim Kurumları Sosyal Sorumluluk Projeleri

Öğretim üyeleri ve öğrencilerin toplum yararına projeler geliştirmesini sağlayacak faaliyetleri koordine etmek, meslek edindirme ve toplumsal sorunlarla mücadele gibi konularda üniversitenin sanayi ve sivil toplum kuruluşlarıyla iş birliği kurmasını sağlayacak hizmetleri sürdürmeyi ifade etmektedir.

**Bütçe Yılı:** 2022

**Program Adı:** YÜKSEKÖĞRETİM

**Alt Program Adı:** ÖN LİSANS EĞİTİMİ, LİSANS EĞİTİMİ VE LİSANSÜSTÜ EĞİTİM

**Gerekçe ve Açıklamalar**

Eğitim-öğretim teknolojileriyle desteklenen derslik sayısı arttırılacaktır.

Çift anadal ve yandal programlarına öğrencilerin katılımını teşvik etmek için kapsamlı tanıtım ve danışmanlık hizmetleri verilecektir.

Değişim programları kapsamında yapılan iş birliklerinin sayısı ve niteliği arttırılacaktır.

Yabancı dilde verilen ders sayısının artırılması için akademisyen istihdam edilecektir.

Öğrenci danışmanlık hizmetlerinin işlevselliği konusunda birim bazlı çalışmaların arttırılması ve izlenmesi sağlanacaktır.

**Alt Program Hedefi:**

Mesleki yeterlilik sahibi ve gelişime açık mezunlar yetiştirilmesi

**Performans Göstergeleri**

Performans Göstergesi	Ölçü Birimi	2020	2021 Planlanan	2021 YS Gerç. Tahmini	2022 Hedef	2023 Tahmin	2024 Tahmin
1- Doktora eğitimini tamamlayanların sayısı	Sayı	41	45	50	55	60	60

**Göstergeye İlişkin Açıklama:** Eğitim-öğretim yılında doktora programlarından mezun olan toplam öğrenci sayısını ifade etmektedir.

**Hesaplama Yöntemi:** Mezun öğrenci sayısı

**Verinin Kaynağı:** Öğrenci İşleri Daire Başkanlığı

**Sorumlu İdare:** Rektörlük (Özel Kalem)

Performans Göstergesi	Ölçü Birimi	2020	2021 Planlanan	2021 YS Gerç. Tahmini	2022 Hedef	2023 Tahmin	2024 Tahmin
2- Eğitim bilimleri kontenjan doluluk oranı	Oran	99	100	100	100	100	100

**Göstergeye İlişkin Açıklama:** Eğitim bilimleri bölümlerinin esas amacı ilk ve orta öğretim düzeylerinde görev yapacak öğretmenler yetiştirmektir. Eğitim bilimleri alanında yer alan programlarının öğrenciler tarafından öncelikle tercih edilen programlar arasına girmesi için verilen eğitimin niteliği hakkında fikir edinmemizi sağlamaktadır.

**Hesaplama Yöntemi:** Eğitim bilimlerine kaydı yapılan öğrenci sayısı / eğitim bilimleri kontenjan sayısı

**Verinin Kaynağı:** Öğrenci İşleri Daire Başkanlığı

**Sorumlu İdare:** Rektörlük (Özel Kalem)

Performans Göstergesi	Ölçü Birimi	2020	2021 Planlanan	2021 YS Gerç. Tahmini	2022 Hedef	2023 Tahmin	2024 Tahmin
3- Eğitimin program süresinde bitirilme oranı	Oran	61	70	70	75	80	80

**Göstergeye İlişkin Açıklama:** Öğrenim süresi içerisinde bitirilen programların oranını ifade etmektedir.

**Hesaplama Yöntemi:** Öğrenim süresi içerisinde mezun olan öğrenci sayısı / toplam öğrenci sayısı

**Verinin Kaynağı:** Öğrenci İşleri Daire Başkanlığı

**Sorumlu İdare:** Rektörlük (Özel Kalem)

Performans Göstergesi	Ölçü Birimi	2020	2021 Planlanan	2021 YS Gerç. Tahmini	2022 Hedef	2023 Tahmin	2024 Tahmin
4- Fen bilimleri kontenjan doluluk oranı	Oran	66	70	60,58	75	80	80

**Göstergeye İlişkin Açıklama:** Bir üniversitenin fen bilimleri alanında yer alan programların, öğrenciler tarafından öncelikle tercih edilen programlar arasına girmesi verilen eğitimin niteliği hakkında fikir edinmemizi sağlamaktadır

**Hesaplama Yöntemi:** Fen bilimlerine kaydı yapılan öğrenci sayısı / fen bilimleri kontenjan sayısı

**Verinin Kaynağı:** Öğrenci İşleri Daire Başkanlığı

**Sorumlu İdare:** Rektörlük (Özel Kalem)

Performans Göstergesi	Ölçü Birimi	2020	2021 Planlanan	2021 YS Gerç. Tahmini	2022 Hedef	2023 Tahmin	2024 Tahmin
5- Kütüphanede bulunan basılı ve elektronik kaynak sayısı	Sayı	498.394	550.000	550.000	600.000	650.000	675.000

**Göstergeye İlişkin Açıklama:** Araştırma kaynaklarında yaşanan artış tespit edilmek istenmektedir. Bütçe mekanları doğrultusunda abone olunan elektronik veri tabanları yıldan yıla farklılık gösterebilmektedir.

**Hesaplama Yöntemi:** Merkez ve okul kütüphanelerinde bulunan toplam kitap sayısı

**Verinin Kaynağı:** Kütüphane ve Dokümantasyon Daire Başkanlığı

**Sorumlu İdare:** Kütüphane ve Dokümantasyon Daire Başkanlığı

Performans Göstergesi	Ölçü Birimi	2020	2021 Planlanan	2021 YS Gerç. Tahmini	2022 Hedef	2023 Tahmin	2024 Tahmin
6- Kütüphanede bulunan öğrenci başına düşen basılı ve elektronik kaynak sayısı	Sayı	16,15	18	18	19	20	21

**Göstergeye İlişkin Açıklama:** Öğrenci başına düşen araştırma kaynaklarında yaşanan artış tespit edilmek istenmektedir. Bütçe imkanları doğrultusunda abone olunan elektronik veri tabanları yıldan yıla farklılık gösterebilmektedir.

**Hesaplama Yöntemi:**Merkez ve okul kütüphanelerinde bulunan toplam kitap sayısı / öğrenci sayısı

**Verinin Kaynağı:** Kütüphane ve Dokümantasyon Daire Başkanlığı, Öğrenci İşleri Daire Başkanlığı

**Sorumlu İdare:** Kütüphane ve Dokümantasyon Daire Başkanlığı

Performans Göstergesi	Ölçü Birimi	2020	2021 Planlanan	2021 YS Gerç. Tahmini	2022 Hedef	2023 Tahmin	2024 Tahmin
7- Kütüphaneden yararlanan kişi sayısı	Sayı	147.103	150.000	150.000	170.000	200.000	220.000

**Göstergeye İlişkin Açıklama:** 01 Ocak-31 Aralık tarih aralığında araştırma kaynaklarından faydalanmak için kütüphaneye giriş yapan her bir öğrenci, akademisyen, idari personel ve diğer kişilerin sayısı ifade edilmektedir.

**Hesaplama Yöntemi:** Merkez ve okul kütüphanelerinden faydalananların sayısı

**Verinin Kaynağı:** Kütüphane ve Dokümantasyon Daire Başkanlığı

**Sorumlu İdare:** Kütüphane ve Dokümantasyon Daire Başkanlığı

Performans Göstergesi	Ölçü Birimi	2020	2021 Planlanan	2021 YS Gerç. Tahmini	2022 Hedef	2023 Tahmin	2024 Tahmin
8- Lisansüstü öğrencilerin toplam öğrenciler içindeki payı	Oran	8,8	9	9	10	11	12

**Göstergeye İlişkin Açıklama:** Öğrenci sayıları içinde lisansüstü öğrencilerin oranı ifade edilmek istenmektedir.

**Hesaplama Yöntemi:** Lisansüstü öğrenci sayısı / öğrenci sayısı

**Verinin Kaynağı:** Öğrenci İşleri Daire Başkanlığı

**Sorumlu İdare:** Öğrenci İşleri Daire Başkanlığı

Performans Göstergesi	Ölçü Birimi	2020	2021 Planlanan	2021 YS Gerç. Tahmini	2022 Hedef	2023 Tahmin	2024 Tahmin
9- Öğrenci başına düşen eğitim alanı	Metrekare	7,43	7,43	7,43	7,43	7,43	7,43

**Göstergeye İlişkin Açıklama:** Derslik, laboratuvar, spor salonları gibi eğitimin verildiği açık ve kapalı alanlar dikkate alınmıştır. Akademik personelin çalışma ofisleri lisansüstü dersler için kullanılsa dahi değerlendirme dışıdır. Brüt metrekareler dikkate alınmıştır

**Hesaplama Yöntemi:** Derslik, laboratuvar, spor salonları gibi eğitimin verildiği açık ve kapalı alanların metrekaresi / öğrenci sayısı

**Verinin Kaynağı:** Öğrenci İşleri Daire Başkanlığı, Yapı İşleri ve Teknik Daire Başkanlığı

**Sorumlu İdare:** Rektörlük (Özel Kalem)

Performans Göstergesi	Ölçü Birimi	2020	2021 Planlanan	2021 YS Gerç. Tahmini	2022 Hedef	2023 Tahmin	2024 Tahmin
10- Öğrenci başına düşen kapalı alan	Metrekare	11,48	11,48	11,48	11,48	11,48	11,48

**Göstergeye İlişkin Açıklama:** : Niteliğine ve kullanım amacına bakılmaksızın tüm kapalı alanlar dikkate alınmıştır. Brüt metrekareler dikkate alınmıştır.

**Hesaplama Yöntemi:** Kapalı alanların metrekaresi / öğrenci sayısı

**Verinin Kaynağı:** Öğrenci İşleri Daire Başkanlığı, Yapı İşleri ve Teknik Daire Başkanlığı

**Sorumlu İdare:** Rektörlük (Özel Kalem)

Performans Göstergesi	Ölçü Birimi	2020	2021 Planlanan	2021 YS Gerç. Tahmini	2022 Hedef	2023 Tahmin	2024 Tahmin
11- Öğrenci değişim programlarından yararlanan öğrencilerin oranı	Oran	0,47	0,7	0,6	1	1,2	1,3

**Göstergeye İlişkin Açıklama:** : Ulusal ve uluslararası değişim programları aracılığıyla üniversitemize gelen ve üniversitemizden giden öğrencileri ifade etmektedir.

**Hesaplama Yöntemi:** Değişim programından yararlanan öğrenci sayısı / toplam öğrenci sayısı

**Verinin Kaynağı:** Uluslararası İlişkiler Koordinatörlüğü

**Sorumlu İdare:** Rektörlük (Özel Kalem)

Performans Göstergesi	Ölçü Birimi	2020	2021 Planlanan	2021 YS Gerç. Tahmini	2022 Hedef	2023 Tahmin	2024 Tahmin
12- Öğretim üyesi başına düşen öğrenci sayısı	Sayı	49,9	40	45	43	40	40

**Göstergeye İlişkin Açıklama:** Kadrosu üniversitemizde bulunan öğretim üyelerini ifade etmektedir. Dışarıdan yapılan görevlendirmeler değerlendirme dışıdır

**Hesaplama Yöntemi:** Toplam öğrenci sayısı / öğretim üyesi sayısı

**Verinin Kaynağı:** Öğrenci İşleri Daire Başkanlığı, Personel Daire Başkanlığı

**Sorumlu İdare:** Rektörlük (Özel Kalem)



Performans Göstergesi	Ölçü Birimi	2020	2021 Planlanan	2021 YS Gerç. Tahmini	2022 Hedef	2023 Tahmin	2024 Tahmin
13- Sağlık bilimleri kontenjan doluluk oranı	Oran	100	100	100	100	100	100

**Göstergeye İlişkin Açıklama:** Bir üniversitenin sağlık bilimleri alanında yer alan programların, öğrenciler tarafından öncelikle tercih edilen programlar arasına girmesi verilen eğitimin niteliği hakkında fikir edinmemizi sağlamaktadır

**Hesaplama Yöntemi:** Sağlık bilimlerine kaydı yapılan öğrenci sayısı / sağlık bilimleri kontenjan sayısı

**Verinin Kaynağı:** Öğrenci İşleri Daire Başkanlığı

**Sorumlu İdare:** Rektörlük (Özel Kalem)

Performans Göstergesi	Ölçü Birimi	2020	2021 Planlanan	2021 YS Gerç. Tahmini	2022 Hedef	2023 Tahmin	2024 Tahmin
14- Sosyal bilimler kontenjan doluluk oranı	Oran	98	65	61,55	70	70	75

**Göstergeye İlişkin Açıklama:** Bir üniversitenin sosyal bilimler alanında yer alan programların, öğrenciler tarafından öncelikle tercih edilen programlar arasına girmesi verilen eğitimin niteliği hakkında fikir edinmemizi sağlamaktadır.

**Hesaplama Yöntemi:** Sosyal bilimlere kaydı yapılan öğrenci sayısı / sosyal bilimleri kontenjan sayısı

**Verinin Kaynağı:** Öğrenci İşleri Daire Başkanlığı

**Sorumlu İdare:** Rektörlük (Özel Kalem)

Performans Göstergesi	Ölçü Birimi	2020	2021 Planlanan	2021 YS Gerç. Tahmini	2022 Hedef	2023 Tahmin	2024 Tahmin
15- Teknokent veya Teknoloji Transfer Ofisi (TTO) projelerine katılan öğrenci sayısı	Sayı	42	50	50	55	60	65

**Göstergeye İlişkin Açıklama:** Teknokent veya Teknoloji Transfer Ofisi (TTO) projelerine katılan öğrenci sayısını ifade etmektedir.

**Hesaplama Yöntemi:** Projelere katılan öğrenci sayısı

**Verinin Kaynağı:** Teknoloji Transfer Ofisi

**Sorumlu İdare:** Rektörlük (Özel Kalem)

Performans Göstergesi	Ölçü Birimi	2020	2021 Planlanan	2021 YS Gerç. Tahmini	2022 Hedef	2023 Tahmin	2024 Tahmin
16- Uluslararası kuruluşlarla ortak uygulanan eğitim programı sayısı	Sayı	2	4	3	4	5	6

**Göstergeye İlişkin Açıklama:** Uluslararası kuruluşlarla ortak uygulanan eğitim programını ifade etmektedir.

**Hesaplama Yöntemi:** Ortak uygulanan eğitim programı sayısı

**Verinin Kaynağı:** Öğrenci İşleri Daire Başkanlığı

**Sorumlu İdare:** Rektörlük (Özel Kalem)

Performans Göstergesi	Ölçü Birimi	2020	2021 Planlanan	2021 YS Gerç. Tahmini	2022 Hedef	2023 Tahmin	2024 Tahmin
17- Yabancı dilde eğitim veren program sayısı	Sayı	3	4	3	4	4	4

**Göstergeye İlişkin Açıklama:** Yabancı dilde eğitim veren programların sayısını ifade etmektedir.

**Hesaplama Yöntemi:** Yabancı dilde eğitim veren program sayısı

**Verinin Kaynağı:** Öğrenci İşleri Daire Başkanlığı

**Sorumlu İdare:** Rektörlük (Özel Kalem)

Performans Göstergesi	Ölçü Birimi	2020	2021 Planlanan	2021 YS Gerç. Tahmini	2022 Hedef	2023 Tahmin	2024 Tahmin
18-Yabancı uyruklu akademisyen sayısı	Sayı	13	12	13	14	15	16

**Göstergeye İlişkin Açıklama:** Eğitim öğretim yılı içerisinde üniversitemizde eğitim veren kadrolu ve sözleşmeli ya da araştırma projesi yürüten doktoralı yabancı uyruklu öğretim elemanlarını ifade edilmektedir.

**Hesaplama Yöntemi:** Yabancı uyruklu personel sayısı

**Verinin Kaynağı:** Personel Daire Başkanlığı

**Sorumlu İdare:** Rektörlük (Özel Kalem)

Performans Göstergesi	Ölçü Birimi	2020	2021 Planlanan	2021 YS Gerç. Tahmini	2022 Hedef	2023 Tahmin	2024 Tahmin
19- Yabancı uyruklu öğrenci sayısı	Sayı	2.172	3.500	3.600	4.000	4.500	4.700

**Göstergeye İlişkin Açıklama:** Eğitim öğretim yılı içerisinde ön lisans, lisans ve lisansüstü programlarda öğretim gören yabancı uyruklu öğrencileri ifade etmektedir.

**Hesaplama Yöntemi:** Kayıtlı yabancı uyruklu öğrenci sayısı

**Verinin Kaynağı:** Öğrenci İşleri Daire Başkanlığı

**Sorumlu İdare:** Rektörlük (Özel Kalem)

Performans Göstergesi	Ölçü Birimi	2020	2021 Planlanan	2021 YS Gerç. Tahmini	2022 Hedef	2023 Tahmin	2024 Tahmin
20- Yan dal ve çift ana dal programından mezun olanların toplam mezun sayısına oranı	Oran	0	0	0	0	0	0

**Göstergeye İlişkin Açıklama:** Yan dal ve çift ana dal programından mezun olanların toplam mezun olan öğrenciler içerisindeki payı ifade edilmek istenmektedir.

**Hesaplama Yöntemi:** Yan dal ve çift ana dal programından mezun sayısı / toplam mezun sayısı

**Verinin Kaynağı:** Öğrenci İşleri Daire Başkanlığı

**Sorumlu İdare:** Rektörlük (Özel Kalem)

Performans Göstergesi	Ölçü Birimi	2020	2021 Planlanan	2021 YS Gerç. Tahmini	2022 Hedef	2023 Tahmin	2024 Tahmin
21- Yükseköğretim kurumlarında öğretim elemanı ve öğrenci değişim programlarına katılanların sayısı	Sayı	0	0	0	0	0	0

**Göstergeye İlişkin Açıklama:** Öğretim elemanı ve öğrenci değişim programlarına katılanların sayısı istenmektedir.

**Hesaplama Yöntemi:** Öğretim elemanı ve öğrenci değişim programlarına katılanların sayısı

**Verinin Kaynağı:** Personel Daire Başkanlığı ve Uluslararası İlişkiler Koordinatörlüğü

**Sorumlu İdare:** Rektörlük (Özel Kalem)

#### Alt Program Kapsamında Yürütülecek Faaliyet Maliyetleri

Faaliyetler	2021 Bütçe	2021 Harcama Haziran	2022 Bütçe	2023 Tahmin	2024 Tahmin
<b>Doktora Öğrencilerine Yönelik Burs Hizmetleri</b>	<b>0</b>	<b>199.000</b>	<b>0</b>	<b>0</b>	<b>0</b>
Bütçe İçi	0	199.000	0	0	0
Bütçe Dışı	0	0	0	0	0
<b>Doktora ve Tıpta Uzmanlık Eğitimi</b>	<b>9.815.000</b>	<b>2.758.997</b>	<b>12.411.000</b>	<b>14.390.000</b>	<b>16.033.000</b>
Bütçe İçi	9.815.000	2.758.997	12.411.000	14.390.000	16.033.000
Bütçe Dışı	0	0	0	0	0
<b>Lisans Öğrencilerine Yönelik Burs Hizmetleri</b>	<b>0</b>	<b>300.300</b>	<b>0</b>	<b>0</b>	<b>0</b>
Bütçe İçi	0	300.300	0	0	0
Bütçe Dışı	0	0	0	0	0
<b>Yükseköğretim Kurumları Bilgi ve Kültürel Kaynaklar ile Sportif Altyapının Geliştirilmesi Hizmetleri</b>	<b>2.397.000</b>	<b>1.189.257</b>	<b>2.962.000</b>	<b>1.921.000</b>	<b>2.141.000</b>
Bütçe İçi	2.397.000	1.189.257	2.962.000	1.921.000	2.141.000
Bütçe Dışı	0	0	0	0	0

<b>Yükseköğretim Kurumları Birinci Öğretim</b>	<b>251.654.000</b>	<b>135.012.607</b>	<b>326.911.000</b>	<b>375.825.000</b>	<b>417.319.000</b>
Bütçe İçi	251.654.000	135.012.607	326.911.000	375.825.000	417.319.000
Bütçe Dışı	0	0	0	0	0
<b>Yükseköğretim Kurumları İkinci Öğretim</b>	<b>4.747.000</b>	<b>893.300</b>	<b>5.353.000</b>	<b>5.823.000</b>	<b>6.283.000</b>
Bütçe İçi	4.747.000	893.300	5.353.000	5.823.000	6.283.000
Bütçe Dışı	0	0	0	0	0
<b>Yükseköğretim Kurumları Tezsiz Yüksek Lisans</b>	<b>120.000</b>	<b>170.957</b>	<b>147.000</b>	<b>167.000</b>	<b>185.000</b>
Bütçe İçi	120.000	170.957	147.000	167.000	185.000
Bütçe Dışı	0	0	0	0	0
<b>Yükseköğretim Kurumları Uzaktan Eğitim</b>	<b>10.000</b>	<b>509.694</b>	<b>10.000</b>	<b>10.000</b>	<b>10.000</b>
Bütçe İçi	10.000	509.694	10.000	10.000	10.000
Bütçe Dışı	0	0	0	0	0
<b>Yükseköğretim Kurumları Yaz Okulları</b>	<b>317.000</b>	<b>0</b>	<b>360.000</b>	<b>390.000</b>	<b>420.000</b>
Bütçe İçi	317.000	0	360.000	390.000	420.000
Bütçe Dışı	0	0	0	0	0
<b>T O P L A M</b>	<b>269.060.000</b>	<b>141.034.110</b>	<b>348.154.000</b>	<b>398.526.000</b>	<b>442.391.000</b>
Bütçe İçi	269.060.000	141.034.110	348.154.000	398.526.000	442.391.000
Bütçe Dışı	0	0	0	0	0

#### **Faaliyetlere İlişkin Açıklamalar:**

##### **Doktora Öğrencilerine Yönelik Burs Hizmetleri**

Yükseköğretim Kurulu tarafından ülkemizin öncelikli alanlarında doktoralı insan kaynağına olan ihtiyacını karşılamak üzere yükseköğretim kurumlarındaki doktora programlarında öğrenim gören öğrencileri desteklemek için verilecek burslara ilişkin faaliyetlerdir.

##### **Doktora ve Tıpta Uzmanlık Eğitimi**

Öğrenciye bağımsız araştırma yapma, bilimsel problemleri, verileri geniş ve derin bir bakış açısı ile irdeleyerek yorum yapma, analiz etme ve yeni sentezlere ulaşmak için gerekli becerileri kazandırmaya yönelik doktora programına ilişkin giderler ile tıp fakültesi ve dış hekimliği alanlarında eğitim vermeye yetkili Üniversitemiz tarafından, tıp veya dış hekimliğinde uzman olabilmek için gereken eğitim ve öğretim giderleri bu faaliyet altında izlenmektedir.

##### **Lisans Öğrencilerine Yönelik Burs Hizmetleri**

Üniversitemiz gelir durumu düşük olan öğrencilerin desteklenmesi yanında YÖK tarafından verilen burslar bu faaliyet altında izlenmektedir.

##### **Yabancı Uyruklu Öğrenci Programı Kapsamında Yürütülen Hizmetler**

Yabancı uyruklu öğrencilerin üniversitemize daha rahat uyum sağlayabilmeleri için TÖMER faaliyetleri bu faaliyet altında izlenmektedir.

##### **Yükseköğretim Kurumları Bilgi ve Kültürel Kaynaklar ile Sportif Altyapının Geliştirilmesi Hizmetleri**

Üniversitemizde verilen eğitim öğretim ile bilimsel araştırma ve yayın faaliyetlerinde ihtiyaç olan bilgi hizmetlerini çağdaş gelişmeler ışığında çeşitli kaynak türleri ile zenginleştirerek, kullanıcıların bilgi

---

gereksinimlerini karşılayacak düzeyde ve kolaylıkta hizmet verilebilmesi için yapılması gereken giderler bu faaliyet altında izlenmektedir.

---

#### **Yükseköğretim Kurumları Birinci Öğretim**

2547 Sayılı Yükseköğretim Kanununa göre yükseköğretim kurumlarının temel görevi; toplum ihtiyaçları ve kalkınma planları ilke ve hedeflerine uygun eğitim, bilimsel araştırma ve yayın ile danışmanlık hizmetleri yapmak, maddi kaynakları etkin kullanarak milli eğitim politikası ve kalkınma planları ile diğer programlar doğrultusunda ülkenin ve bölgelerinin ihtiyaç duyduğu alanlarda insan gücü yetiştirmek, düşünce ve görüş bildirmek, eğitim teknolojileri üretmek, geliştirmek, kullanmak ve yaygınlaştırmak ile yükseköğretimin uygulamalı gerçekleştirilmesini sağlamaktır. Bu amaç doğrultusunda Üniversitemizde önlisans, lisans ve lisansüstü eğitim verilmekte olup, eğitim-öğretim süresince ders ve uygulamalara devam etme zorunluluğunda oldukları örgün eğitim türü gerçekleştirilmektedir. Bu kapsamda yapılan giderler bu faaliyet altında izlenmektedir.

---

#### **Yükseköğretim Kurumları İkinci Öğretim**

Yasal dayanağı 2547 sayılı ve 3843 sayılı Kanunlardır. Üniversite lisans ve ön lisans eğitim birimlerinde ikinci öğretim hizmeti ilgili mevzuat çerçevesinde verilen eğitimler bu faaliyet altında izlenmektedir.

---

#### **Yükseköğretim Kurumları Tezsiz Yüksek Lisans**

Tezsiz yüksek lisans programının amacı; öğrenciye mesleki konularda bilgi kazandırmak ve mevcut bilginin uygulamada nasıl kullanılacağını göstermektir. Üniversitemizde bu kapsamda yapılacak giderler bu faaliyet altında izlenmektedir.

---

#### **Yükseköğretim Kurumları Uluslararası Ortak Eğitim ve Öğretim Programı**

Uluslararası İlişkiler Koordinatörlüğü tarafından yürütülen Erasmus, Farabi ve Mevlana programları bu faaliyet altında izlenmektedir.

---

#### **Yükseköğretim Kurumları Uzaktan Eğitim**

Uzaktan eğitimin daha etkili verilebilmesi için ihtiyaç duyulan bilişim altyapısı ve materyal ihtiyaçları bu faaliyet altında izlenmektedir.

---

#### **Yükseköğretim Kurumları Yaz Okulları**

Öğrencilerin eğitim-öğretim dönemlerinde ihtiyaçları olan bilgi ve birikim yaz okulu programları bu faaliyet altında izlenmektedir.

---

**Alt Program Adı: ÖĞRETİM ELEMANLARINA SAĞLANAN BURS VE DESTEKLER****Gerekçe ve Açıklamalar**

Akademik personelin yenilikçi eğitim farkındalığı arttırılacaktır.

Nitelikli insan gücünü yetiştirecek ve ülkenin kalkınmasında ihtiyaç duyulan bilgiyi üretecek akademisyenlerin kendilerini çok yönlü olarak geliştirmeleri sağlanacaktır.

Akademik kadronun eğitim becerilerini arttırmak amacıyla yapılan eğitimcilerin eğitimi programına daha fazla ağırlık verilecektir.

**Alt Program Hedefi:**

Alanında yetkin, araştırmacı, bilgi üreten ve aktaran akademisyenler yetiştirilmesi

**Performans Göstergeleri**

Performans Göstergesi	Ölçü Birimi	2020	2021 Planlanan	2021 YS Gerç. Tahmini	2022 Hedef	2023 Tahmin	2024 Tahmin
1- SCI, SCI-Expanded, SSCI ve AHCI kapsamındaki dergilerde öğretim elemanı başına düşen yayın sayısı	Sayı	0,19	0,28	0,23	0,28	0,35	0,4

**Göstergeye İlişkin Açıklama:** SCI, SCI Expanded, SSCI ve AHCI kapsamındaki dergilerde üniversite adresli yayımlanan yayın sayısını ifade etmektedir. Aynı üniversiteden öğretim elemanlarının yayımladıkları ortak yazarlı yayınlar tek bir yayın olarak değerlendirilmiştir. Farklı üniversitelerden öğretim elemanlarının iş birliği ile yayımladıkları ortak yayınlar değerlendirmeye dahil edilmiştir.

**Hesaplama Yöntemi:** Yayın sayısı / öğretim elemanı sayısı

**Verinin Kaynağı:** Kütüphane Dokümantasyon Daire Başkanlığı, Personel Daire Başkanlığı

**Sorumlu İdare:** Rektörlük (Özel Kalem)

Performans Göstergesi	Ölçü Birimi	2020	2021 Planlanan	2021 YS Gerç. Tahmini	2022 Hedef	2023 Tahmin	2024 Tahmin
2- Araştırma bursundan yararlanan öğrenci sayısı	Sayı	2	5	5	7	10	12

**Göstergeye İlişkin Açıklama:** Projelere yardımcı olmak amacıyla görev alan öğrencileri ifade etmektedir.

**Hesaplama Yöntemi:** Proje yürütücüleri tarafından kabul edilen araştırmacı bursiyer sayısı

**Verinin Kaynağı:** İdari ve Mali İşler Daire Başkanlığı

**Sorumlu İdare:** Rektörlük (Özel Kalem)

Performans Göstergesi	Ölçü Birimi	2020	2021 Planlanan	2021 YS Gerç. Tahmini	2022 Hedef	2023 Tahmin	2024 Tahmin
3- YÖK tarafından öncelikli alanlarında sağlanan burslardan yararlanan doktora öğrenci sayısı	Sayı	16	20	20	24	28	32

**Göstergeye İlişkin Açıklama:** YÖK 100/2000 Doktora bursu kapsamında burs alan toplam öğrenci sayısı ifade edilmektedir.

**Hesaplama Yöntemi:** YÖK 100/2000 Doktora bursu kapsamında burs alan toplam öğrenci sayısı

**Verinin Kaynağı:** Yükseköğretim Yürütme Kurulu Kararı

**Sorumlu İdare:** Rektörlük (Özel Kalem)

Performans Göstergesi	Ölçü Birimi	2020	2021 Planlanan	2021 YS Gerç. Tahmini	2022 Hedef	2023 Tahmin	2024 Tahmin
4- Yükseköğretim Kurulu, Türkiye Bilimler Akademisi ve TÜBİTAK bilim, teşvik ve sanat ödülleri sayısı	Sayı	0	1	1	1	1	1

**Göstergeye İlişkin Açıklama:** Öğretim elemanlarının yurtdışında yabancı dil kursuna katılarak sahip oldukları yabancı dil bilgi ve becerilerini geliştirebilmeleri için verilen desteği ifade etmektedir.

**Hesaplama Yöntemi:** Yapılan burs başvuruların içerisinde kabul edilenlerin sayısı

**Verinin Kaynağı:** Yükseköğretim Yürütme Kurulu Kararı

**Sorumlu İdare:** Rektörlük (Özel Kalem)

#### Alt Program Kapsamında Yürütülecek Faaliyet Maliyetleri

Faaliyetler	2021 Bütçe	2021 Harcama Haziran	2022 Bütçe	2023 Tahmin	2024 Tahmin
<b>Öğretim Üyesi Yetiştirme Programı ve Yurtdışı Destek Hizmetleri</b>	<b>0</b>	<b>6.920</b>	<b>0</b>	<b>0</b>	<b>0</b>
Bütçe İçi	0	6.920	0	0	0
Bütçe Dışı	0	0	0	0	0
<b>T O P L A M</b>	<b>0</b>	<b>6.920</b>	<b>0</b>	<b>0</b>	<b>0</b>
Bütçe İçi	0	6.920	0	0	0
Bütçe Dışı	0	0	0	0	0

#### Faaliyetlere İlişkin Açıklamalar:

##### Araştırma Görevlileri Yurtdışı Araştırma Bursu Hizmetleri

Üniversitelerinin doktora derecesine sahip araştırma görevlisi, öğretim görevlisi veya Dr. öğretim üyesi kadrolarında görev yapmakta olan öğretim elemanlarının, yabancı dil seviyesini yükseltmek için yurt dışında katıldıkları yabancı dil kursu giderlerinin desteklenmesi bu faaliyet altında izlenmektedir.

## Öğretim Elemanlarına Yönelik Yabancı Dil Kursu Hizmetleri

Devlet üniversitelerimizdeki doktoralı öğretim elemanlarının yurtdışında bir yabancı dil kursuna katılarak sahip oldukları yabancı dil bilgi ve becerilerini geliştirebilmelerini desteklemek amacıyla sağlanan burs bu faaliyet altında izlenmektedir.

## Öğretim Üyesi Yetiştirme Programı ve Yurtdışı Destek Hizmetleri

Yükseköğretim kurumlarına öğretim üyesi yetiştirme programı kapsamında öğretim üyesi yetiştirilmesi amacıyla araştırma görevlisi kadrolarına atananlara ilişkin programdır.

### Alt Program Adı: YÜKSEKÖĞRETİMDE ÖĞRENCİ YAŞAMI

#### Gerekçe ve Açıklamalar

##### Beslenme Hizmeti

Diyetisyenlerimiz tarafından hazırlanan yemek menüleri, tüm fakülte ve yüksekokullardaki öğrencilerimize maliyetinin çok altında bir ücretle sağlanmaktadır. Üniversitemizin yerleşkelerinde ve birçok fakülte ve yüksekokul binasında öğrencilerimizin yararlanabileceği kantin ve kafeteryalar da bulunmaktadır.

##### Kütüphane ve Bilişim Hizmetleri

Basılı ve elektronik materyal açısından oldukça zengin bir koleksiyon ile sağlanmaktadır. Üniversitemizin her biriminde öğrencilerin kullanımına tahsis edilmiş olan internet bağlantılı bilgisayarlar bulunmaktadır. Tüm öğrenci kantinlerinde, laboratuvarlarda, okuma salonlarında, merkez kütüphanede, fakülte ve yüksekokullarda ücretsiz kablosuz internet hizmeti sunulmaktadır.

##### Sportif Etkinlikler

Birçok branşta ve üniversitemizin açık ve kapalı spor tesislerinde sürdürülmektedir. Üniversitemizde kapalı spor salonu, halı çim saha ve olimpik kapalı yüzme havuzu bulunmaktadır.

##### Sosyal ve Kültürel Etkinlikler

Üniversitemiz her yıl çok sayıda bilim adamına, sanatçıya ve alanında uzman kişilere ev sahipliği yapmaktadır.

##### Öğrenci Toplulukları

Öğrencilerimizin ders dışı etkinliklerini en verimli şekilde yapmalarını sağlamak amacıyla birçok öğrenci topluluğu kurulmuştur.

### Alt Program Hedefi:

Yükseköğretim öğrencilerine sunulan beslenme ve barınma hizmetlerinin kalitesinin artırılması; öğrencilerin kişisel ve sosyal gelişimi desteklenerek yaşam kalitesinin yükseltilmesi

### Performans Göstergeleri

Performans Göstergesi	Ölçü Birimi	2020	2021 Planlanan	2021 YS Gerç. Tahmini	2022 Hedef	2023 Tahmin	2024 Tahmin
1- Barınma hizmetlerinden yararlanan öğrenci sayısı	Sayı	0	0	0	0	0	0

**Göstergeye İlişkin Açıklama:** Üniversitemize ait yurtlardan faydalanan her bir öğrenciyi ifade etmektedir. Kayıt yaptırıp sildiren öğrenciler de dahil edilmiştir

**Hesaplama Yöntemi:** Üniversitemize ait yurtlarda kalan öğrenci sayısı

**Verinin Kaynağı:** Sağlık, Kültür ve Spor Daire Başkanlığı

**Sorumlu İdare:** Sağlık, Kültür ve Spor Daire Başkanlığı



Performans Göstergesi	Ölçü Birimi	2020	2021 Planlanan	2021 YS Gerç. Tahmini	2022 Hedef	2023 Tahmin	2024 Tahmin
2- Beslenme hizmetlerinden yararlanan öğrenci sayısı	Sayı	136.173	400.000	400.000	500.000	500.000	500.000

**Göstergeye İlişkin Açıklama:** Yılda en az bir defa yemek hizmetinden yararlanan öğrenciler dahil edilmiştir. Kart okuyucuya okutulan her farklı kimlik kartı o öğrencinin beslenme hizmetinden faydalandığını göstermektedir

**Hesaplama Yöntemi:** : Yemek hizmetinden faydalanan öğrenci sayısı

**Verinin Kaynağı:** Sağlık, Kültür ve Spor Daire Başkanlığı

**Sorumlu İdare:** Sağlık, Kültür ve Spor Daire Başkanlığı

Performans Göstergesi	Ölçü Birimi	2020	2021 Planlanan	2021 YS Gerç. Tahmini	2022 Hedef	2023 Tahmin	2024 Tahmin
3- Öğrenci başına düşen sosyal donatı alanı	Metrekare	1,39	1,4	1,4	1,42	1,44	1,46

**Göstergeye İlişkin Açıklama:** Derslik, laboratuvar ve uygulama alanları dışarısında kalan öğrencilerin boş vakitlerini değerlendirdikleri alanları ifade etmektedir. (Öğrenci kulüp odaları + Kantin alanı + Konferans salonları + Çay bahçeleri + Yemekhane + Spor Alanları)

**Hesaplama Yöntemi:** Toplam sosyal donatı alanı metrekaresi / öğrenci sayısı

**Verinin Kaynağı:** Sağlık, Kültür ve Spor Daire Başkanlığı

**Sorumlu İdare:** Sağlık, Kültür ve Spor Daire Başkanlığı

Performans Göstergesi	Ölçü Birimi	2020	2021 Planlanan	2021 YS Gerç. Tahmini	2022 Hedef	2023 Tahmin	2024 Tahmin
4- Öğrenci kulüp ve topluluk sayısı	Sayı	70	80	75	80	90	95

**Göstergeye İlişkin Açıklama:** Üniversite ve öğrenci toplulukları tarafından gerçekleştirilen, üniversite içinde veya dışında düzenlenen her türlü sosyal, kültürel ve sportif faaliyetler dikkate alınmalıdır. Diğer üniversiteler tarafından düzenlenen etkinliklere katılım değerlendirme dışıdır.

**Hesaplama Yöntemi:** Gerçekleştirilen sosyal, kültürel ve sportif faaliyet sayısı

**Verinin Kaynağı:** Sağlık, Kültür ve Spor Daire Başkanlığı

**Sorumlu İdare:** Sağlık, Kültür ve Spor Daire Başkanlığı

Performans Göstergesi	Ölçü Birimi	2020	2021 Planlanan	2021 YS Gerç. Tahmini	2022 Hedef	2023 Tahmin	2024 Tahmin
5- Sosyal, kültürel ve sportif faaliyet sayısı	Sayı	180	100	10	200	210	220

**Göstergeye İlişkin Açıklama:** Üniversite ve öğrenci toplulukları tarafından gerçekleştirilen, üniversite içinde veya dışında düzenlenen her türlü sosyal, kültürel ve sportif faaliyetler dikkate alınmalıdır. Diğer üniversiteler tarafından düzenlenen etkinliklere katılım değerlendirme dışıdır.

**Hesaplama Yöntemi:** Gerçekleştirilen sosyal, kültürel ve sportif faaliyet sayısı

**Verinin Kaynağı:** Sağlık, Kültür ve Spor Daire Başkanlığı

**Sorumlu İdare:** Sağlık, Kültür ve Spor Daire Başkanlığı

Performans Göstergesi	Ölçü Birimi	2020	2021 Planlanan	2021 YS Gerç. Tahmini	2022 Hedef	2023 Tahmin	2024 Tahmin
6- Yükseköğretimde öğrenci başına barınma harcaması	TL	0	0	0	0	0	0

**Göstergeye İlişkin Açıklama:** Üniversitemiz tarafından sağlanan olanaklar ile barınma hizmeti karşılanan öğrencilerin ortalama barınma maliyetini ifade etmektedir.

**Hesaplama Yöntemi:** Toplam yurt gelirleri / üniversite yurtlarında kalan öğrenci sayısı

**Verinin Kaynağı:** Sağlık, Kültür ve Spor Daire Başkanlığı

**Sorumlu İdare:** Sağlık, Kültür ve Spor Daire Başkanlığı

Performans Göstergesi	Ölçü Birimi	2020	2021 Planlanan	2021 YS Gerç. Tahmini	2022 Hedef	2023 Tahmin	2024 Tahmin
7- Yükseköğretimde öğrenci başına beslenme harcaması	TL	100	110	110	120	130	140

**Göstergeye İlişkin Açıklama:** Günde iki defa (öğle ve akşam) olmak üzere öğrenci yemekhanelerinde verilen yemek hizmetini ifade etmektedir.

Öğrenci başına düşen yemek maliyeti tespit edilmek istenmektedir.

**Hesaplama Yöntemi:** Yiyecek alımları gideri toplamı / öğrenci sayısı

**Verinin Kaynağı:** Sağlık, Kültür ve Spor Daire Başkanlığı

**Sorumlu İdare:** Sağlık, Kültür ve Spor Daire Başkanlığı

Performans Göstergesi	Ölçü Birimi	2020	2021 Planlanan	2021 YS Gerç. Tahmini	2022 Hedef	2023 Tahmin	2024 Tahmin
8- Yükseköğretimde öğrenci yaşamından memnuniyet oranı	Oran	56,73	68	60	64	70	73

**Göstergeye İlişkin Açıklama:** Öğrencilere sunulan hizmetlerden duyulan memnuniyeti ifade etmektedir.

**Hesaplama Yöntemi:** Anket sonuçları

**Verinin Kaynağı:** Öğrenci İşleri Daire Başkanlığı

**Sorumlu İdare:** Rektörlük (Özel Kalem)

Performans Göstergesi	Ölçü Birimi	2020	2021 Planlanan	2021 YS Gerç. Tahmini	2022 Hedef	2023 Tahmin	2024 Tahmin
9- Yükseköğretimde öğrencilere sunulan sağlık hizmetinden yararlanan öğrenci sayısının toplam öğrenci sayısına oranı	Oran	0	0	0	0	0	0

**Göstergeye İlişkin Açıklama:** Psikolog, diyetisyen ve hemşirelik gibi sağlık hizmeti alanında öğrencilere eğitim hayatları süresince verilen hizmeti ifade etmektedir.

**Hesaplama Yöntemi:** Öğrencilere verilen ve kayıt altına alınan psikolog, diyetisyen ve hemşirelik hizmetlerinin sayısı

**Verinin Kaynağı:** Sağlık, Kültür ve Spor Daire Başkanlığı

**Sorumlu İdare:** Sağlık, Kültür ve Spor Daire Başkanlığı

#### Alt Program Kapsamında Yürütülecek Faaliyet Maliyetleri

Faaliyetler	2021 Bütçe	2021 Harcama Haziran	2022 Bütçe	2023 Tahmin	2024 Tahmin
<b>Yükseköğretimde Barınma Hizmetleri</b>	<b>38.000</b>	<b>8.220</b>	<b>44.000</b>	<b>48.000</b>	<b>52.000</b>
Bütçe İçi	38.000	8.220	44.000	48.000	52.000
Bütçe Dışı	0	0	0	0	0
<b>Yükseköğretimde Beslenme Hizmetleri</b>	<b>4.263.000</b>	<b>119.392</b>	<b>4.867.000</b>	<b>5.295.000</b>	<b>5.729.000</b>
Bütçe İçi	4.263.000	119.392	4.867.000	5.295.000	5.729.000
Bütçe Dışı	0	0	0	0	0
<b>Yükseköğretimde Kültür ve Spor Hizmetleri</b>	<b>255.000</b>	<b>79.802</b>	<b>289.000</b>	<b>314.000</b>	<b>337.000</b>
Bütçe İçi	255.000	79.802	289.000	314.000	337.000
Bütçe Dışı	0	0	0	0	0
<b>Yükseköğretimde Öğrenci Yaşamına İlişkin Diğer Hizmetler</b>	<b>6.328.000</b>	<b>1.846.291</b>	<b>8.467.000</b>	<b>9.425.000</b>	<b>10.451.000</b>
Bütçe İçi	6.328.000	1.846.291	8.467.000	9.425.000	10.451.000
Bütçe Dışı	0	0	0	0	0
<b>Yükseköğretimde Sağlık Hizmetleri</b>	<b>11.000</b>	<b>0</b>	<b>13.000</b>	<b>13.000</b>	<b>13.000</b>
Bütçe İçi	11.000	0	13.000	13.000	13.000
Bütçe Dışı	0	0	0	0	0
<b>T O P L A M</b>	<b>10.895.000</b>	<b>2.053.705</b>	<b>13.680.000</b>	<b>15.095.000</b>	<b>16.582.000</b>
Bütçe İçi	10.895.000	2.053.705	13.680.000	15.095.000	16.582.000
Bütçe Dışı	0	0	0	0	0

## **Faaliyetlere İlişkin Açıklamalar:**

### **Yükseköğretimde Beslenme Hizmetleri**

Üniversitemiz öğrencilerinin beslenme ihtiyaçları öğrenci yemekhanelerinde karşılanmaktadır. Diyetisyen ve kontrol teşkilatının denetiminde yemek servis hizmetleri verilmekte olup, yemek ihtiyaçları ihale usulü ile temin edilmektedir. Bu kapsamda yapılan giderler bu faaliyet altında izlenmektedir.

### **Yükseköğretimde Kültür ve Spor Hizmetleri**

Öğrencilerin ilgi alanlarına göre boş zamanlarını değerlendirmelerini, yeni ilgi alanları ile birlikte dinlenme ve eğlence alışkanlığı kazanmalarını, güzel sanatlarla ilgili faaliyetleri izleme imkânı bulmalarını, isterlerse bu faaliyetlere katılmalarını temin etmek amacıyla yürütülen faaliyetler ile spor hizmetleri kapsamında Üniversitemizde; öğrencilerin beden ve ruh sağlıklarını korumak ve geliştirmek, onlara disiplinli çalışma alışkanlığı kazandırmak, spora ilgi duymalarını sağlamak, enerjilerini bu olumlu yöne yöneltmek, boş zamanlarını değerlendirmek için ilgi duydukları spor dalında çalışmalarını sağlamak, spor turnuvaları vb. faaliyetler düzenlemek, faaliyetler için ihtiyaç duyulan malzeme, beslenme ve barınma ihtiyaçlarını organize etmek, grup çalışmaları ve karşılaşmalar düzenlemek, spor birlikleri kurmak, bu amaçla kurulmuş yurt dışı ve yurt içi kuruluşlarla iş birliği yapmak gibi hizmetleri hayata geçirmek üzere yapılacak giderler bu faaliyet altında izlenmektedir.

### **Yükseköğretimde Öğrenci Yaşamına İlişkin Diğer Hizmetler**

Beslenme ve diyet hizmetleri ile psikolojik danışma ve rehberlik hizmetleri verilerek öğrencilerin beden ve ruh sağlıklarının korunması sağlanmaktadır. Bu kapsamda yapılan giderler bu faaliyet altında izlenmektedir.

### **Yükseköğretimde Sağlık Hizmetleri**

Beslenme ve diyet hizmetleri ile psikolojik danışma ve rehberlik hizmetleri verilerek öğrencilerin beden ve ruh sağlıklarının korunması sağlanmaktadır. Bu kapsamda yapılan giderler bu faaliyet altında izlenmektedir.

#### D. İdare Toplam Kaynak İhtiyacı

##### FAALİYET MALİYETLERİ TABLOSU

İdare Adı	TOKAT GAZİOSMANPAŞA ÜNİVERSİTESİ
Program Adı	ARAŞTIRMA, GELİŞTİRME VE YENİLİK
Alt Program Adı	YÜKSEKÖĞRETİMDE BİLİMSEL ARAŞTIRMA VE GELİŞTİRME
Alt Program Hedefi	Yükseköğretim kurumlarında inovasyon amaçlı bilimsel çalışmaların artırılması
Faaliyet Adı	Yükseköğretim Kurumlarının Bilimsel Araştırma Projeleri
Açıklama	Üniversite akademik personelinin BAP, TÜBİTAK, SAN-TEZ gibi proje sayılarının artırılması ve desteklenmesi sağlanacaktır.

EKONOMİK KOD	2021 Bütçe	2021 Harcama (Haziran)	2021 YSHT	2022 Bütçe	2023 Tahmin	2024 Tahmin
<i>Personel Giderleri</i>						
<i>Sosyal Güvenlik Kurumuna Devlet Primi Giderleri</i>						
<i>Mal ve Hizmet Alım Giderleri</i>	4.847.000	1.192.511	4.660.000	5.471.000	5.950.000	6.419.000
<i>Faiz Giderleri</i>						
<i>Cari Transferler</i>						
<i>Sermaye Giderleri</i>	933.000			1.053.000	1.145.000	1.235.000
<i>Sermaye Transferleri</i>						
<i>Borç Verme</i>						
<b>BÜTÇE İÇİ TOPLAM KAYNAK</b>	<b>5.780.000</b>	<b>1.192.511</b>	<b>4.660.000</b>	<b>6.524.000</b>	<b>7.095.000</b>	<b>7.654.000</b>
<i>Döner Sermaye</i>						
<i>Özel Hesap</i>						
<i>Diğer Bütçe Dışı Kaynak</i>						
<b>BÜTÇE DIŞI TOPLAM KAYNAK</b>						
<b>FAALİYET MALİYETİ TOPLAMI</b>	<b>5.780.000</b>	<b>1.192.511</b>	<b>4.660.000</b>	<b>6.524.000</b>	<b>7.095.000</b>	<b>7.654.000</b>

#### D. İdarenin Toplam Kaynak İhtiyacı

##### FAALİYET MALİYETLERİ TABLOSU

İdare Adı	TOKAT GAZİOSMANPAŞA ÜNİVERSİTESİ
Program Adı	TEDAVİ EDİCİ SAĞLIK
Alt Program Adı	TEDAVİ HİZMETLERİ
Alt Program Hedefi	Tedavi edici sağlık hizmetinin erişilebilir ve etkili olarak sunulmasının sağlanması
Faaliyet Adı	Ağız ve Diş Sağlığı Hizmetleri
Açıklama	Üniversitemiz diş hekimliği fakültesinde ihtiyaçların karşılanması, poliklinik ve eğitim faaliyetlerinin daha etkin olması sağlanacaktır.

EKONOMİK KOD	2021 Bütçe	2021 Harcama (Haziran)	2021 YSHT	2022 Bütçe	2023 Tahmin	2024 Tahmin
<i>Personel Giderleri</i>						
<i>Sosyal Güvenlik Kurumuna Devlet Primi Giderleri</i>						
<i>Mal ve Hizmet Alım Giderleri</i>						
<i>Faiz Giderleri</i>						
<i>Cari Transferler</i>	366.000	366.000		492.000	535.000	577.000
<i>Sermaye Giderleri</i>						
<i>Sermaye Transferleri</i>						
<i>Borç Verme</i>						
<b>BÜTÇE İÇİ TOPLAM KAYNAK</b>	366.000	366.000		492.000	535.000	577.000
<i>Döner Sermaye</i>						
<i>Özel Hesap</i>						
<i>Diğer Bütçe Dışı Kaynak</i>						
<b>BÜTÇE DIŞI TOPLAM KAYNAK</b>						
<b>FAALİYET MALİYETİ TOPLAMI</b>	366.000	366.000		492.000	535.000	577.000

## FAALİYET MALİYETLERİ TABLOSU

<b>İdare Adı</b>	TOKAT GAZİOSMANPAŞA ÜNİVERSİTESİ
<b>Program Adı</b>	TEDAVİ EDİCİ SAĞLIK
<b>Alt Program Adı</b>	TEDAVİ HİZMETLERİ
<b>Alt Program Hedefi</b>	Tedavi edici sağlık hizmetinin erişilebilir ve etkili olarak sunulmasının sağlanması
<b>Faaliyet Adı</b>	Üniversite Genel Hastane Hizmetleri

**Açıklama** Sağlık hizmetleri yönünden altyapısı güçlü sağlık araştırma ve uygulama merkezi olarak bölge ihtiyaçlarını karşılayacak hizmet sunulacaktır.

EKONOMİK KOD	2021 Bütçe	2021 Harcama (Haziran)	2021 YSHT	2022 Bütçe	2023 Tahmin	2024 Tahmin
<i>Personel Giderleri</i>	45.111.000	20.427.849	39.764.036	52.145.000	60.490.000	67.422.000
<i>Sosyal Güvenlik Kurumuna Devlet Primi Giderleri</i>	7.364.000	4.454.246	8.601.000	8.930.000	10.359.000	11.547.000
<i>Mal ve Hizmet Alım Giderleri</i>	265.000	48.384	337.000	300.000	325.000	350.000
<i>Faiz Giderleri</i>						
<i>Cari Transferler</i>	2.238.000	1.493.000		2.615.000	2.844.000	3.067.000
<i>Sermaye Giderleri</i>	12.000.000	1.136.681		30.500.000	33.214.000	35.763.000
<i>Sermaye Transferleri</i>						
<i>Borç Verme</i>						
<b>BÜTÇE İÇİ TOPLAM KAYNAK</b>	66.978.000	27.560.159	48.702.036	94.490.000	107.232.000	118.149.000
<i>Döner Sermaye</i>						
<i>Özel Hesap</i>						
<i>Diğer Bütçe Dışı Kaynak</i>						
<b>BÜTÇE DIŞI TOPLAM KAYNAK</b>						
<b>FAALİYET MALİYETİ TOPLAMI</b>	66.978.000	27.560.159	48.702.036	94.490.000	107.232.000	118.149.000

## FAALİYET MALİYETLERİ TABLOSU

<b>İdare Adı</b>	TOKAT GAZİOSMANPAŞA ÜNİVERSİTESİ
<b>Program Adı</b>	YÜKSEKÖĞRETİM
<b>Alt Program Adı</b>	ÖN LİSANS EĞİTİMİ, LİSANS EĞİTİMİ VE LİSANSÜSTÜ EĞİTİM
<b>Alt Program Hedefi</b>	Mesleki yeterlilik sahibi ve gelişime açık mezunlar yetiştirilmesi
<b>Faaliyet Adı</b>	Doktora ve Tıpta Uzmanlık Eğitimi

**Açıklama**

Öğrenciye bağımsız araştırma yapma, bilimsel problemleri, verileri geniş ve derin bir bakış açısı ile irdeleyerek yorum yapma, analiz etme ve yeni sentezlere ulaşmak için gerekli becerileri kazandırmaya yönelik doktora programına ilişkin giderler ile tıp fakültesi ve dış hekimliği alanlarında eğitim vermeye yetkili Üniversitemiz tarafından, tıp veya dış hekimliğinde uzman olabilmek için gereken eğitim ve öğretim giderleri bu faaliyet altında izlenmektedir.

EKONOMİK KOD	2021 Bütçe	2021 Harcama (Haziran)	2021 YSHT	2022 Bütçe	2023 Tahmin	2024 Tahmin
<i>Personel Giderleri</i>	9.313.000	2.685.385	5.237.000	11.786.000	13.673.000	15.238.000
<i>Sosyal Güvenlik Kurumuna Devlet Primi Giderleri</i>	399.000	65.857	126.000	508.000	590.000	658.000
<i>Mal ve Hizmet Alım Giderleri</i>	103.000	7.754	44.000	117.000	127.000	137.000
<i>Faiz Giderleri</i>						
<i>Cari Transferler</i>						
<i>Sermaye Giderleri</i>						
<i>Sermaye Transferleri</i>						
<i>Borç Verme</i>						
<b>BÜTÇE İÇİ TOPLAM KAYNAK</b>	<b>9.815.000</b>	<b>2.758.997</b>	<b>5.407.000</b>	<b>12.411.000</b>	<b>14.390.000</b>	<b>16.033.000</b>
<i>Döner Sermaye</i>						
<i>Özel Hesap</i>						
<i>Diğer Bütçe Dışı Kaynak</i>						
<b>BÜTÇE DIŞI TOPLAM KAYNAK</b>						
<b>FAALİYET MALİYETİ TOPLAMI</b>	<b>9.815.000</b>	<b>2.758.997</b>	<b>5.407.000</b>	<b>12.411.000</b>	<b>14.390.000</b>	<b>16.033.000</b>



## FAALİYET MALİYETLERİ TABLOSU

<b>İdare Adı</b>	TOKAT GAZİOSMANPAŞA ÜNİVERSİTESİ
<b>Program Adı</b>	YÜKSEKÖĞRETİM
<b>Alt Program Adı</b>	ÖN LİSANS EĞİTİMİ, LİSANS EĞİTİMİ VE LİSANSÜSTÜ EĞİTİM
<b>Alt Program Hedefi</b>	Mesleki yeterlilik sahibi ve gelişime açık mezunlar yetiştirilmesi
<b>Faaliyet Adı</b>	Yükseköğretim Kurumları Bilgi ve Kültürel Kaynaklar ile Sportif Altyapının Geliştirilmesi Hizmetleri
<b>Açıklama</b>	Üniversitemizde verilen eğitim öğretim ile bilimsel araştırma ve yayın faaliyetlerinde ihtiyaç olan bilgi hizmetlerini çağdaş gelişmeler ışığında çeşitli kaynak türleri ile zenginleştirerek, kullanıcıların bilgi gereksinimlerini karşılayacak düzeyde ve kolaylıkta hizmet verilebilmesi için yapılması gereken giderler bu faaliyet altında izlenmektedir.

EKONOMİK KOD	2021 Bütçe	2021 Harcama (Haziran)	2021 YSHT	2022 Bütçe	2023 Tahmin	2024 Tahmin
<i>Personel Giderleri</i>	1.053.000	690.553	1.346.000	1.362.000	1.578.000	1.761.000
<i>Sosyal Güvenlik Kurumuna Devlet Primi Giderleri</i>	180.000	113.623	215.000	229.000	266.000	297.000
<i>Mal ve Hizmet Alım Giderleri</i>	64.000	2.885	60.000	71.000	77.000	83.000
<i>Faiz Giderleri</i>						
<i>Cari Transferler</i>						
<i>Sermaye Giderleri</i>	1.100.000	382.196		1.300.000		
<i>Sermaye Transferleri</i>						
<i>Borç Verme</i>						
<b>BÜTÇE İÇİ TOPLAM KAYNAK</b>	<b>2.397.000</b>	<b>1.189.257</b>	<b>1.621.000</b>	<b>2.962.000</b>	<b>1.921.000</b>	<b>2.141.000</b>
<i>Döner Sermaye</i>						
<i>Özel Hesap</i>						
<i>Diğer Bütçe Dışı Kaynak</i>						
<b>BÜTÇE DIŞI TOPLAM KAYNAK</b>						
<b>FAALİYET MALİYETİ TOPLAMI</b>	<b>2.397.000</b>	<b>1.189.257</b>	<b>1.621.000</b>	<b>2.962.000</b>	<b>1.921.000</b>	<b>2.141.000</b>

## FAALİYET MALİYETLERİ TABLOSU

<b>İdare Adı</b>	TOKAT GAZİOSMANPAŞA ÜNİVERSİTESİ
<b>Program Adı</b>	YÜKSEKÖĞRETİM
<b>Alt Program Adı</b>	ÖN LİSANS EĞİTİMİ, LİSANS EĞİTİMİ VE LİSANSÜSTÜ EĞİTİM
<b>Alt Program Hedefi</b>	Mesleki yeterlilik sahibi ve gelişime açık mezunlar yetiştirilmesi
<b>Faaliyet Adı</b>	Yükseköğretim Kurumları Birinci Öğretim

### Açıklama

2547 Sayılı Yükseköğretim Kanununa göre yükseköğretim kurumlarının temel görevi; toplum ihtiyaçları ve kalkınma planları ilke ve hedeflerine uygun eğitim, bilimsel araştırma ve yayın ile danışmanlık hizmetleri yapmak, maddi kaynakları etkin kullanarak milli eğitim politikası ve kalkınma planları ile diğer programlar doğrultusunda ülkenin ve bölgelerinin ihtiyaç duyduğu alanlarda insan gücü yetiştirmek, düşünce ve görüş bildirmek, eğitim teknolojileri üretmek, geliştirmek, kullanmak ve yaygınlaştırmak ile yükseköğretimin uygulamalı gerçekleştirilmesini sağlamaktır. Bu amaç doğrultusunda Üniversitemizde önlisans, lisans ve lisansüstü eğitim verilmekte olup, eğitim-öğretim süresince ders ve uygulamalara devam etme zorunluluğunda oldukları örgün eğitim türü gerçekleştirilmektedir. Bu kapsamda yapılan giderler bu faaliyet altında izlenmektedir.

EKONOMİK KOD	2021 Bütçe	2021 Harcama (Haziran)	2021 YSHT	2022 Bütçe	2023 Tahmin	2024 Tahmin
<i>Personel Giderleri</i>	192.664.000	110.174.105	229.439.964	254.055.000	292.754.000	326.196.000
<i>Sosyal Güvenlik Kurumuna Devlet Primi Giderleri</i>	30.414.000	16.763.880	34.275.000	38.824.000	44.605.000	49.668.000
<i>Mal ve Hizmet Alım Giderleri</i>	14.093.000	6.208.018	13.629.731	15.915.000	17.320.000	18.687.000
<i>Faiz Giderleri</i>						
<i>Cari Transferler</i>						
<i>Sermaye Giderleri</i>	14.483.000	1.866.604		18.117.000	21.146.000	22.768.000
<i>Sermaye Transferleri</i>						
<i>Borç Verme</i>						
<b>BÜTÇE İÇİ TOPLAM KAYNAK</b>	<b>251.654.000</b>	<b>135.012.607</b>	<b>277.344.695</b>	<b>326.911.000</b>	<b>375.825.000</b>	<b>417.319.000</b>
<i>Döner Sermaye</i>						
<i>Özel Hesap</i>						
<i>Diğer Bütçe Dışı Kaynak</i>						
<b>BÜTÇE DIŞI TOPLAM KAYNAK</b>						
<b>FAALİYET MALİYETİ TOPLAMI</b>	<b>251.654.000</b>	<b>135.012.607</b>	<b>277.344.695</b>	<b>326.911.000</b>	<b>375.825.000</b>	<b>417.319.000</b>

## FAALİYET MALİYETLERİ TABLOSU

<b>İdare Adı</b>	TOKAT GAZİOSMANPAŞA ÜNİVERSİTESİ
<b>Program Adı</b>	YÜKSEKÖĞRETİM
<b>Alt Program Adı</b>	ÖN LİSANS EĞİTİMİ, LİSANS EĞİTİMİ VE LİSANSÜSTÜ EĞİTİM
<b>Alt Program Hedefi</b>	Mesleki yeterlilik sahibi ve gelişime açık mezunlar yetiştirilmesi
<b>Faaliyet Adı</b>	Yükseköğretim Kurumları İkinci Öğretim
<b>Açıklama</b>	Yasal dayanağı 2547 sayılı ve 3843 sayılı Kanunlardır. Üniversite lisans ve ön lisans eğitim birimlerinde ikinci öğretim hizmeti ilgili mevzuat çerçevesinde verilen eğitimler bu faaliyet altında izlenmektedir.

EKONOMİK KOD	2021 Bütçe	2021 Harcama (Haziran)	2021 YSHT	2022 Bütçe	2023 Tahmin	2024 Tahmin
<i>Personel Giderleri</i>	3.322.000	864.775	1.687.000	3.746.000	4.075.000	4.396.000
<i>Sosyal Güvenlik Kurumuna Devlet Primi Giderleri</i>	1.000			1.000	1.000	2.000
<i>Mal ve Hizmet Alım Giderleri</i>	1.204.000	28.524	1.044.500	1.358.000	1.477.000	1.594.000
<i>Faiz Giderleri</i>						
<i>Cari Transferler</i>						
<i>Sermaye Giderleri</i>	220.000			248.000	270.000	291.000
<i>Sermaye Transferleri</i>						
<i>Borç Verme</i>						
<b>BÜTÇE İÇİ TOPLAM KAYNAK</b>	<b>4.747.000</b>	<b>893.300</b>	<b>2.731.500</b>	<b>5.353.000</b>	<b>5.823.000</b>	<b>6.283.000</b>
<i>Döner Sermaye</i>						
<i>Özel Hesap</i>						
<i>Diğer Bütçe Dışı Kaynak</i>						
<b>BÜTÇE DIŞI TOPLAM KAYNAK</b>						
<b>FAALİYET MALİYETİ TOPLAMI</b>	<b>4.747.000</b>	<b>893.300</b>	<b>2.731.500</b>	<b>5.353.000</b>	<b>5.823.000</b>	<b>6.283.000</b>

## FAALİYET MALİYETLERİ TABLOSU

<b>İdare Adı</b>	TOKAT GAZİOSMANPAŞA ÜNİVERSİTESİ
<b>Program Adı</b>	YÜKSEKÖĞRETİM
<b>Alt Program Adı</b>	ÖN LİSANS EĞİTİMİ, LİSANS EĞİTİMİ VE LİSANSÜSTÜ EĞİTİM
<b>Alt Program Hedefi</b>	Mesleki yeterlilik sahibi ve gelişime açık mezunlar yetiştirilmesi
<b>Faaliyet Adı</b>	Yükseköğretim Kurumları Tezsiz Yüksek Lisans
<b>Açıklama</b>	Tezsiz yüksek lisans programının amacı; öğrenciye mesleki konularda bilgi kazandırmak ve mevcut bilginin uygulamada nasıl kullanılacağını göstermektir. Üniversitemizde bu kapsamda yapılacak giderler bu faaliyet altında izlenmektedir.

EKONOMİK KOD	2021 Bütçe	2021 Harcama (Haziran)	2021 YSHT	2022 Bütçe	2023 Tahmin	2024 Tahmin
<i>Personel Giderleri</i>	84.000	170.957	333.000	106.000	122.000	136.000
<i>Sosyal Güvenlik Kurumuna Devlet Primi Giderleri</i>						
<i>Mal ve Hizmet Alım Giderleri</i>	36.000		19.000	41.000	45.000	49.000
<i>Faiz Giderleri</i>						
<i>Cari Transferler</i>						
<i>Sermaye Giderleri</i>						
<i>Sermaye Transferleri</i>						
<i>Borç Verme</i>						
<b>BÜTÇE İÇİ TOPLAM KAYNAK</b>	120.000	170.957	352.000	147.000	167.000	185.000
<i>Döner Sermaye</i>						
<i>Özel Hesap</i>						
<i>Diğer Bütçe Dışı Kaynak</i>						
<b>BÜTÇE DIŞI TOPLAM KAYNAK</b>						
<b>FAALİYET MALİYETİ TOPLAMI</b>	120.000	170.957	352.000	147.000	167.000	185.000

## FAALİYET MALİYETLERİ TABLOSU

<b>İdare Adı</b>	TOKAT GAZİOSMANPAŞA ÜNİVERSİTESİ
<b>Program Adı</b>	YÜKSEKÖĞRETİM
<b>Alt Program Adı</b>	ÖN LİSANS EĞİTİMİ, LİSANS EĞİTİMİ VE LİSANSÜSTÜ EĞİTİM
<b>Alt Program Hedefi</b>	Mesleki yeterlilik sahibi ve gelişime açık mezunlar yetiştirilmesi
<b>Faaliyet Adı</b>	Yükseköğretim Kurumları Uzaktan Eğitim
<b>Açıklama</b>	Uzaktan eğitimin daha etkili verilebilmesi için ihtiyaç duyulan bilişim altyapısı ve materyal ihtiyaçları bu faaliyet altında izlenmektedir.

EKONOMİK KOD	2021 Bütçe	2021 Harcama (Haziran)	2021 YSHT	2022 Bütçe	2023 Tahmin	2024 Tahmin
<i>Personel Giderleri</i>	7.000	496.294	968.000	7.000	7.000	7.000
<i>Sosyal Güvenlik Kurumuna Devlet Primi Giderleri</i>						
<i>Mal ve Hizmet Alım Giderleri</i>	3.000	13.400	7.000	3.000	3.000	3.000
<i>Faiz Giderleri</i>						
<i>Cari Transferler</i>						
<i>Sermaye Giderleri</i>						
<i>Sermaye Transferleri</i>						
<i>Borç Verme</i>						
<b>BÜTÇE İÇİ TOPLAM KAYNAK</b>	10.000	509.694	975.000	10.000	10.000	10.000
<i>Döner Sermaye</i>						
<i>Özel Hesap</i>						
<i>Diğer Bütçe Dışı Kaynak</i>						
<b>BÜTÇE DIŞI TOPLAM KAYNAK</b>						
<b>FAALİYET MALİYETİ TOPLAMI</b>	10.000	509.694	975.000	10.000	10.000	10.000

## FAALİYET MALİYETLERİ TABLOSU

<b>İdare Adı</b>	TOKAT GAZİOSMANPAŞA ÜNİVERSİTESİ
<b>Program Adı</b>	YÜKSEKÖĞRETİM
<b>Alt Program Adı</b>	ÖN LİSANS EĞİTİMİ, LİSANS EĞİTİMİ VE LİSANSÜSTÜ EĞİTİM
<b>Alt Program Hedefi</b>	Mesleki yeterlilik sahibi ve gelişime açık mezunlar yetiştirilmesi
<b>Faaliyet Adı</b>	Yükseköğretim Kurumları Yaz Okulları
<b>Açıklama</b>	Öğrencilerin eğitim-öğretim dönemlerinde ihtiyaçları olan bilgi ve birikim yaz okulu programları bu faaliyet altında izlenmektedir.

EKONOMİK KOD	2021 Bütçe	2021 Harcama (Haziran)	2021 YSHT	2022 Bütçe	2023 Tahmin	2024 Tahmin
<i>Personel Giderleri</i>	222.000			252.000	273.000	294.000
<i>Sosyal Güvenlik Kurumuna Devlet Primi Giderleri</i>						
<i>Mal ve Hizmet Alım Giderleri</i>	95.000		55.000	108.000	117.000	126.000
<i>Faiz Giderleri</i>						
<i>Cari Transferler</i>						
<i>Sermaye Giderleri</i>						
<i>Sermaye Transferleri</i>						
<i>Borç Verme</i>						
<b>BÜTÇE İÇİ TOPLAM KAYNAK</b>	317.000		55.000	360.000	390.000	420.000
<i>Döner Sermaye</i>						
<i>Özel Hesap</i>						
<i>Diğer Bütçe Dışı Kaynak</i>						
<b>BÜTÇE DIŞI TOPLAM KAYNAK</b>						
<b>FAALİYET MALİYETİ TOPLAMI</b>	317.000		55.000	360.000	390.000	420.000

## FAALİYET MALİYETLERİ TABLOSU

<b>İdare Adı</b>	TOKAT GAZİOSMANPAŞA ÜNİVERSİTESİ
<b>Program Adı</b>	YÖNETİM VE DESTEK PROGRAMI
<b>Alt Program Adı</b>	TEFTİŞ, DENETİM VE DANIŞMANLIK HİZMETLERİ
<b>Alt Program Hedefi</b>	
<b>Faaliyet Adı</b>	Hukuki Danışmanlık ve Muhakemat Hizmetleri

**Açıklama**

İdarelerin taraf olduğu adli ve idari davalarda, iç ve dış tahkim yargılamasında, icra işlemlerinde ve yargıya intikal eden diğer her türlü hukuki uyuşmazlıklarda temsil edilmesi; idarelerce hizmet satın alma yoluyla temsil ettirilecek dava ve icra takipleri ve tahkim ile ilgili işlemlerin koordine edilmesi, izlenmesi ve denetlenmesi; idare hizmetlerine ilişkin mevzuat, sözleşme, şartname ve uyuşmazlıklar ile ilgili hukuki mütalaa bildirilmesi; idarenin amaçlarının daha iyi gerçekleştirilmesi, mevzuata, plan ve programa uygun çalışmalarının temin edilmesi amacıyla gerekli hukuki tekliflerin hazırlanması gibi iş, işlem ve süreçlere yönelik faaliyetlerdir.

EKONOMİK KOD	2021 Bütçe	2021 Harcama (Haziran)	2021 YSHT	2022 Bütçe	2023 Tahmin	2024 Tahmin
<i>Personel Giderleri</i>	432.000	174.555	340.000	559.000	648.000	722.000
<i>Sosyal Güvenlik Kurumuna Devlet Primi Giderleri</i>	68.000	24.661	47.000	86.000	100.000	112.000
<i>Mal ve Hizmet Alım Giderleri</i>	40.000	37.354	99.000	46.000	50.000	54.000
<i>Faiz Giderleri</i>						
<i>Cari Transferler</i>						
<i>Sermaye Giderleri</i>						
<i>Sermaye Transferleri</i>						
<i>Borç Verme</i>						
<b>BÜTÇE İÇİ TOPLAM KAYNAK</b>	<b>540.000</b>	<b>236.570</b>	<b>486.000</b>	<b>691.000</b>	<b>798.000</b>	<b>888.000</b>
<i>Döner Sermaye</i>						
<i>Özel Hesap</i>						
<i>Diğer Bütçe Dışı Kaynak</i>						
<b>BÜTÇE DIŞI TOPLAM KAYNAK</b>						
<b>FAALİYET MALİYETİ TOPLAMI</b>	<b>540.000</b>	<b>236.570</b>	<b>486.000</b>	<b>691.000</b>	<b>798.000</b>	<b>888.000</b>

## FAALİYET MALİYETLERİ TABLOSU

**İdare Adı** TOKAT GAZİOSMANPAŞA ÜNİVERSİTESİ  
**Program Adı** YÖNETİM VE DESTEK PROGRAMI  
**Alt Program Adı** TEFTİŞ, DENETİM VE DANIŞMANLIK HİZMETLERİ  
**Alt Program Hedefi**  
**Faaliyet Adı** İç Denetim

**Açıklama** İdarelerin yönetim ve kontrol yapılarının risk analizleri doğrultusunda değerlendirilmesi, kaynakların etkili, ekonomik ve verimli kullanılıp kullanılmadığı hususunda incelemeler yapılması ve önerilerde bulunulması, harcamaların ve mali işlemlerin mevzuat ve üst politika belgelerine uygunluğu ile mali yönetim ve kontrol süreçlerinin denetlenmesi ve raporlanması gibi iş, işlem ve süreçlere yönelik yürütülen faaliyetlerdir.

EKONOMİK KOD	2021 Bütçe	2021 Harcama (Haziran)	2021 YSHT	2022 Bütçe	2023 Tahmin	2024 Tahmin
<i>Personel Giderleri</i>	428.000			552.000	641.000	715.000
<i>Sosyal Güvenlik Kurumuna Devlet Primi Giderleri</i>	68.000			87.000	101.000	112.000
<i>Mal ve Hizmet Alım Giderleri</i>	8.000		1.000	8.000	8.000	8.000
<i>Faiz Giderleri</i>						
<i>Cari Transferler</i>						
<i>Sermaye Giderleri</i>						
<i>Sermaye Transferleri</i>						
<i>Borç Verme</i>						
<b>BÜTÇE İÇİ TOPLAM KAYNAK</b>	<b>504.000</b>		<b>1.000</b>	<b>647.000</b>	<b>750.000</b>	<b>835.000</b>
<i>Döner Sermaye</i>						
<i>Özel Hesap</i>						
<i>Diğer Bütçe Dışı Kaynak</i>						
<b>BÜTÇE DIŞI TOPLAM KAYNAK</b>						
<b>FAALİYET MALİYETİ TOPLAMI</b>	<b>504.000</b>		<b>1.000</b>	<b>647.000</b>	<b>750.000</b>	<b>835.000</b>



## FAALİYET MALİYETLERİ TABLOSU

<b>İdare Adı</b>	TOKAT GAZİOSMANPAŞA ÜNİVERSİTESİ
<b>Program Adı</b>	YÖNETİM VE DESTEK PROGRAMI
<b>Alt Program Adı</b>	ÜST YÖNETİM, İDARİ VE MALİ HİZMETLER
<b>Alt Program Hedefi</b>	
<b>Faaliyet Adı</b>	Bilgi Teknolojilerine Yönelik Faaliyetler
<b>Açıklama</b>	Üniversitemizin bilgi teknolojilerinin güncellenmesi, yenilenmesi ve kapasitesinin artırılması yönelik çalışmalardır.

EKONOMİK KOD	2021 Bütçe	2021 Harcama (Haziran)	2021 YSHT	2022 Bütçe	2023 Tahmin	2024 Tahmin
<i>Personel Giderleri</i>	1.195.000	722.003	1.407.000	1.546.000	1.793.000	1.998.000
<i>Sosyal Güvenlik Kurumuna Devlet Primi Giderleri</i>	200.000	119.301	227.000	255.000	296.000	330.000
<i>Mal ve Hizmet Alım Giderleri</i>	33.000	7.048	27.000	37.000	40.000	43.000
<i>Faiz Giderleri</i>						
<i>Cari Transferler</i>						
<i>Sermaye Giderleri</i>						
<i>Sermaye Transferleri</i>						
<i>Borç Verme</i>						
<b>BÜTÇE İÇİ TOPLAM KAYNAK</b>	<b>1.428.000</b>	<b>848.351</b>	<b>1.661.000</b>	<b>1.838.000</b>	<b>2.129.000</b>	<b>2.371.000</b>
<i>Döner Sermaye</i>						
<i>Özel Hesap</i>						
<i>Diğer Bütçe Dışı Kaynak</i>						
<b>BÜTÇE DIŞI TOPLAM KAYNAK</b>						
<b>FAALİYET MALİYETİ TOPLAMI</b>	<b>1.428.000</b>	<b>848.351</b>	<b>1.661.000</b>	<b>1.838.000</b>	<b>2.129.000</b>	<b>2.371.000</b>

## FAALİYET MALİYETLERİ TABLOSU

**İdare Adı** TOKAT GAZİOSMANPAŞA ÜNİVERSİTESİ  
**Program Adı** YÖNETİM VE DESTEK PROGRAMI  
**Alt Program Adı** ÜST YÖNETİM, İDARİ VE MALİ HİZMETLER  
**Alt Program Hedefi**  
**Faaliyet Adı** Diğer Destek Hizmetleri

**Açıklama**

Üniversitemizin tüm programlarına hizmet etmekle birlikte diğer faaliyetler kapsamına girmeyen diğer destek hizmeti niteliğindeki iş, işlem ve süreçlere yönelik faaliyetlerdir.

EKONOMİK KOD	2021 Bütçe	2021 Harcama (Haziran)	2021 YSHT	2022 Bütçe	2023 Tahmin	2024 Tahmin
<i>Personel Giderleri</i>	6.302.000	210.381	410.000	8.149.000	9.452.000	10.535.000
<i>Sosyal Güvenlik Kurumuna Devlet Primi Giderleri</i>	1.354.000	46.578	88.000	1.726.000	2.002.000	2.231.000
<i>Mal ve Hizmet Alım Giderleri</i>						
<i>Faiz Giderleri</i>						
<i>Cari Transferler</i>						
<i>Sermaye Giderleri</i>						
<i>Sermaye Transferleri</i>						
<i>Borç Verme</i>						
<b>BÜTÇE İÇİ TOPLAM KAYNAK</b>	<b>7.656.000</b>	<b>256.959</b>	<b>498.000</b>	<b>9.875.000</b>	<b>11.454.000</b>	<b>12.766.000</b>
<i>Döner Sermaye</i>						
<i>Özel Hesap</i>						
<i>Diğer Bütçe Dışı Kaynak</i>						
<b>BÜTÇE DIŞI TOPLAM KAYNAK</b>						
<b>FAALİYET MALİYETİ TOPLAMI</b>	<b>7.656.000</b>	<b>256.959</b>	<b>498.000</b>	<b>9.875.000</b>	<b>11.454.000</b>	<b>12.766.000</b>

## FAALİYET MALİYETLERİ TABLOSU

**İdare Adı** TOKAT GAZİOSMANPAŞA ÜNİVERSİTESİ

**Program Adı** YÖNETİM VE DESTEK PROGRAMI

**Alt Program Adı** ÜST YÖNETİM, İDARİ VE MALİ HİZMETLER

**Alt Program Hedefi**

**Faaliyet Adı** Genel Destek Hizmetleri

**Açıklama** Üniversitemizin temizlik, güvenlik, aydınlatma, ısıtma, onarım, taşıma ve benzeri mal ve hizmetlerin temini; fiziki çalışma ortamlarının düzenlenmesi, genel evrak ve arşiv hizmetlerinin yürütülmesi, sivil savunma ve seferberlik hizmetlerinin planlanması ve yürütülmesi gibi iş, işlem ve süreçlere yönelik giderleri bu faaliyet altında izlenecektir.

EKONOMİK KOD	2021 Bütçe	2021 Harcama (Haziran)	2021 YSHT	2022 Bütçe	2023 Tahmin	2024 Tahmin
<i>Personel Giderleri</i>	5.766.000	5.148.466	10.074.000	6.949.000	8.057.000	8.980.000
<i>Sosyal Güvenlik Kurumuna Devlet Primi Giderleri</i>	870.000	1.041.978	1.979.000	1.105.000	1.282.000	1.428.000
<i>Mal ve Hizmet Alım Giderleri</i>	1.809.000	797.572	2.021.000	2.038.000	2.212.000	2.383.000
<i>Faiz Giderleri</i>						
<i>Cari Transferler</i>	1.696.000	13.200		1.929.000	2.098.000	2.263.000
<i>Sermaye Giderleri</i>						
<i>Sermaye Transferleri</i>						
<i>Borç Verme</i>						
<b>BÜTÇE İÇİ TOPLAM KAYNAK</b>	<b>10.141.000</b>	<b>7.001.216</b>	<b>14.074.000</b>	<b>12.021.000</b>	<b>13.649.000</b>	<b>15.054.000</b>
<i>Döner Sermaye</i>						
<i>Özel Hesap</i>						
<i>Diğer Bütçe Dışı Kaynak</i>						
<b>BÜTÇE DIŞI TOPLAM KAYNAK</b>						
<b>FAALİYET MALİYETİ TOPLAMI</b>	<b>10.141.000</b>	<b>7.001.216</b>	<b>14.074.000</b>	<b>12.021.000</b>	<b>13.649.000</b>	<b>15.054.000</b>

## FAALİYET MALİYETLERİ TABLOSU

**İdare Adı** TOKAT GAZİOSMANPAŞA ÜNİVERSİTESİ

**Program Adı** YÖNETİM VE DESTEK PROGRAMI

**Alt Program Adı** ÜST YÖNETİM, İDARİ VE MALİ HİZMETLER

**Alt Program Hedefi**

**Faaliyet Adı** İnşaat ve Yapı İşlerinin Yürütülmesi

**Açıklama** Hazine adına kayıtlı olup idarelere tahsis edilen veya idareler adına kayıtlı olan taşınmazlara ilişkin her türlü yapım, kiralama, satım, işletme, bakım onarım ve benzeri iş, işlem ve süreçlerin yürütülmesine yönelik giderler bu faaliyet altında izlenecektir.

EKONOMİK KOD	2021 Bütçe	2021 Harcama (Haziran)	2021 YSHT	2022 Bütçe	2023 Tahmin	2024 Tahmin
<i>Personel Giderleri</i>	6.941.000	2.799.965	5.460.000	8.975.000	10.410.000	11.602.000
<i>Sosyal Güvenlik Kurumuna Devlet Primi Giderleri</i>	1.325.000	505.142	960.000	1.689.000	1.959.000	2.183.000
<i>Mal ve Hizmet Alım Giderleri</i>	87.000	10.544	16.000	97.000	106.000	115.000
<i>Faiz Giderleri</i>						
<i>Cari Transferler</i>						
<i>Sermaye Giderleri</i>						
<i>Sermaye Transferleri</i>						
<i>Borç Verme</i>						
<b>BÜTÇE İÇİ TOPLAM KAYNAK</b>	<b>8.353.000</b>	<b>3.315.651</b>	<b>6.436.000</b>	<b>10.761.000</b>	<b>12.475.000</b>	<b>13.900.000</b>
<i>Döner Sermaye</i>						
<i>Özel Hesap</i>						
<i>Diğer Bütçe Dışı Kaynak</i>						
<b>BÜTÇE DIŞI TOPLAM KAYNAK</b>						
<b>FAALİYET MALİYETİ TOPLAMI</b>	<b>8.353.000</b>	<b>3.315.651</b>	<b>6.436.000</b>	<b>10.761.000</b>	<b>12.475.000</b>	<b>13.900.000</b>

## FAALİYET MALİYETLERİ TABLOSU

**İdare Adı** TOKAT GAZİOSMANPAŞA ÜNİVERSİTESİ

**Program Adı** YÖNETİM VE DESTEK PROGRAMI

**Alt Program Adı** ÜST YÖNETİM, İDARİ VE MALİ HİZMETLER

**Alt Program Hedefi**

**Faaliyet Adı** İnsan Kaynakları Yönetimine İlişkin Faaliyetler

**Açıklama**

İdarelerin personel planlamasının yapılması; personel atama, nakil, terfi, emeklilik ve benzeri özlük işlemlerinin yürütülmesi; insan kaynağı kapasitesinin artırılmasına yönelik eğitimlerin planlanması ve düzenlenmesi gibi iş, işlem ve süreçlere yönelik giderleri bu faaliyet altında izlenecektir.

EKONOMİK KOD	2021 Bütçe	2021 Harcama (Haziran)	2021 YSHT	2022 Bütçe	2023 Tahmin	2024 Tahmin
<i>Personel Giderleri</i>	2.827.000	1.677.834	3.273.000	3.656.000	4.241.000	4.728.000
<i>Sosyal Güvenlik Kurumuna Devlet Primi Giderleri</i>	500.000	300.424	570.000	637.000	739.000	823.000
<i>Mal ve Hizmet Alım Giderleri</i>	19.000	3.657	13.000	20.000	21.000	22.000
<i>Faiz Giderleri</i>						
<i>Cari Transferler</i>	7.741.000	5.857.962		9.098.000	10.463.000	11.352.000
<i>Sermaye Giderleri</i>						
<i>Sermaye Transferleri</i>						
<i>Borç Verme</i>						
<b>BÜTÇE İÇİ TOPLAM KAYNAK</b>	<b>11.087.000</b>	<b>7.839.878</b>	<b>3.856.000</b>	<b>13.411.000</b>	<b>15.464.000</b>	<b>16.925.000</b>
<i>Döner Sermaye</i>						
<i>Özel Hesap</i>						
<i>Diğer Bütçe Dışı Kaynak</i>						
<b>BÜTÇE DIŞI TOPLAM KAYNAK</b>						
<b>FAALİYET MALİYETİ TOPLAMI</b>	<b>11.087.000</b>	<b>7.839.878</b>	<b>3.856.000</b>	<b>13.411.000</b>	<b>15.464.000</b>	<b>16.925.000</b>

## FAALİYET MALİYETLERİ TABLOSU

**İdare Adı** TOKAT GAZİOSMANPAŞA ÜNİVERSİTESİ

**Program Adı** YÖNETİM VE DESTEK PROGRAMI

**Alt Program Adı** ÜST YÖNETİM, İDARİ VE MALİ HİZMETLER

**Alt Program Hedefi**

**Faaliyet Adı** Özel Kalem Hizmetleri

**Açıklama** Üst yönetimin çalışma programının düzenlenmesi ile resmi ve özel yazışmalar, protokol, tören, ziyaret, davet, karşılama, ağırlama gibi hizmetlerin yürütülmesi amacıyla gerçekleştirilen iş, işlem ve süreçlere yönelik giderler bu faaliyet altında izlenecektir.

EKONOMİK KOD	2021 Bütçe	2021 Harcama (Haziran)	2021 YSHT	2022 Bütçe	2023 Tahmin	2024 Tahmin
<i>Personel Giderleri</i>	1.000	218.539	426.000	1.000	1.000	2.000
<i>Sosyal Güvenlik Kurumuna Devlet Primi Giderleri</i>		35.983	69.000			
<i>Mal ve Hizmet Alım Giderleri</i>	107.000	6.226	25.000	121.000	132.000	143.000
<i>Faiz Giderleri</i>						
<i>Cari Transferler</i>						
<i>Sermaye Giderleri</i>						
<i>Sermaye Transferleri</i>						
<i>Borç Verme</i>						
<b>BÜTÇE İÇİ TOPLAM KAYNAK</b>	108.000	260.748	520.000	122.000	133.000	145.000
<i>Döner Sermaye</i>						
<i>Özel Hesap</i>						
<i>Diğer Bütçe Dışı Kaynak</i>						
<b>BÜTÇE DIŞI TOPLAM KAYNAK</b>						
<b>FAALİYET MALİYETİ TOPLAMI</b>	108.000	260.748	520.000	122.000	133.000	145.000

## FAALİYET MALİYETLERİ TABLOSU

**İdare Adı** TOKAT GAZİOSMANPAŞA ÜNİVERSİTESİ

**Program Adı** YÖNETİM VE DESTEK PROGRAMI

**Alt Program Adı** ÜST YÖNETİM, İDARİ VE MALİ HİZMETLER

**Alt Program Hedefi**

**Faaliyet Adı** Strateji Geliştirme ve Mali Hizmetler

**Açıklama** İdareler tarafından yürütülen ve idarelerin tüm programlarına hizmet eder nitelikte olan mali yönetim ve kontrole ilişkin iş, işlem ve süreçlere yönelik giderler bu faaliyet altında izlenecektir.

EKONOMİK KOD	2021 Bütçe	2021 Harcama (Haziran)	2021 YSHT	2022 Bütçe	2023 Tahmin	2024 Tahmin
<i>Personel Giderleri</i>	1.462.000	680.919	1.327.000	1.889.000	2.192.000	2.444.000
<i>Sosyal Güvenlik Kurumuna Devlet Primi Giderleri</i>	237.000	115.988	220.000	302.000	351.000	391.000
<i>Mal ve Hizmet Alım Giderleri</i>	39.000	2.584	13.000	42.000	44.000	46.000
<i>Faiz Giderleri</i>						
<i>Cari Transferler</i>						
<i>Sermaye Giderleri</i>						
<i>Sermaye Transferleri</i>						
<i>Borç Verme</i>						
<b>BÜTÇE İÇİ TOPLAM KAYNAK</b>	1.738.000	799.491	1.560.000	2.233.000	2.587.000	2.881.000
<i>Döner Sermaye</i>						
<i>Özel Hesap</i>						
<i>Diğer Bütçe Dışı Kaynak</i>						
<b>BÜTÇE DIŞI TOPLAM KAYNAK</b>						
<b>FAALİYET MALİYETİ TOPLAMI</b>	1.738.000	799.491	1.560.000	2.233.000	2.587.000	2.881.000

## FAALİYET MALİYETLERİ TABLOSU

**İdare Adı** TOKAT GAZİOSMANPAŞA ÜNİVERSİTESİ

**Program Adı** YÖNETİM VE DESTEK PROGRAMI

**Alt Program Adı** ÜST YÖNETİM, İDARİ VE MALİ HİZMETLER

**Alt Program Hedefi**

**Faaliyet Adı** Taşınmaz Mal Gelirleriyle Yürütülecek Hizmetler

**Açıklama**

Üniversitemize ait olan taşınmazların satışı ya da kiralanması sonucu elde edilen gelirler üniversitemiz ihtiyaçları doğrultusunda yürütülen faaliyet bu program altında izlenecektir.

EKONOMİK KOD	2021 Bütçe	2021 Harcama (Haziran)	2021 YSHT	2022 Bütçe	2023 Tahmin	2024 Tahmin
<i>Personel Giderleri</i>						
<i>Sosyal Güvenlik Kurumuna Devlet Primi Giderleri</i>						
<i>Mal ve Hizmet Alım Giderleri</i>	1.138.000	334.303	1.195.000	1.285.000	1.396.000	1.505.000
<i>Faiz Giderleri</i>						
<i>Cari Transferler</i>						
<i>Sermaye Giderleri</i>	297.000			335.000	364.000	393.000
<i>Sermaye Transferleri</i>						
<i>Borç Verme</i>						
<b>BÜTÇE İÇİ TOPLAM KAYNAK</b>	1.435.000	334.303	1.195.000	1.620.000	1.760.000	1.898.000
<i>Döner Sermaye</i>						
<i>Özel Hesap</i>						
<i>Diğer Bütçe Dışı Kaynak</i>						
<b>BÜTÇE DIŞI TOPLAM KAYNAK</b>						
<b>FAALİYET MALİYETİ TOPLAMI</b>	1.435.000	334.303	1.195.000	1.620.000	1.760.000	1.898.000



## FAALİYET MALİYETLERİ TABLOSU

**İdare Adı** TOKAT GAZİOSMANPAŞA ÜNİVERSİTESİ

**Program Adı** YÖNETİM VE DESTEK PROGRAMI

**Alt Program Adı** ÜST YÖNETİM, İDARİ VE MALİ HİZMETLER

**Alt Program Hedefi**

**Faaliyet Adı** Yükseköğretimde Öğrencilere Yönelik İdari Hizmetler

**Açıklama**

Sağlık, Kültür ve Spor Dairesi Başkanlığının faaliyetlerinin yürütülmesi için zorunlu olan giderler (öğrencilere yönelik doğrudan yapılan giderler hariç) ile Öğrenci İşleri Daire Başkanlığına ait giderler bu faaliyet altında izlenecektir.

EKONOMİK KOD	2021 Bütçe	2021 Harcama (Haziran)	2021 YSHT	2022 Bütçe	2023 Tahmin	2024 Tahmin
<i>Personel Giderleri</i>	3.329.000	2.030.586	3.960.000	4.304.000	4.993.000	5.566.000
<i>Sosyal Güvenlik Kurumuna Devlet Primi Giderleri</i>	639.000	367.321	698.000	815.000	944.000	1.053.000
<i>Mal ve Hizmet Alım Giderleri</i>	46.000	17.625	31.000	51.000	55.000	59.000
<i>Faiz Giderleri</i>						
<i>Cari Transferler</i>						
<i>Sermaye Giderleri</i>						
<i>Sermaye Transferleri</i>						
<i>Borç Verme</i>						
<b>BÜTÇE İÇİ TOPLAM KAYNAK</b>	<b>4.014.000</b>	<b>2.415.533</b>	<b>4.689.000</b>	<b>5.170.000</b>	<b>5.992.000</b>	<b>6.678.000</b>
<i>Döner Sermaye</i>						
<i>Özel Hesap</i>						
<i>Diğer Bütçe Dışı Kaynak</i>						
<b>BÜTÇE DIŞI TOPLAM KAYNAK</b>						
<b>FAALİYET MALİYETİ TOPLAMI</b>	<b>4.014.000</b>	<b>2.415.533</b>	<b>4.689.000</b>	<b>5.170.000</b>	<b>5.992.000</b>	<b>6.678.000</b>

### III. EKLER

#### A. Faaliyetlerden Sorumlu Harcama Birimleri

PROGRAM	ALT PROGRAM	FAALİYET	SORUMLU HARCAMA BİRİMİ
ARAŞTIRMA, GELİŞTİRME VE YENİLİK	YÜKSEKÖĞRETİMDE BİLİMSEL ARAŞTIRMA VE GELİŞTİRME	Yükseköğretim Kurumlarının Bilimsel Araştırma Projeleri	ÖZEL KALEM (REKTÖRLÜK), İDARİ VE MALİ İŞLER DAİRE BAŞKANLIĞI, TARIMSAL UYGULAMA VE ARAŞTIRMA MERKEZİ, DİĞER MERKEZLER
TEDAVİ EDİCİ SAĞLIK	TEDAVİ HİZMETLERİ	Ağız ve Diş Sağlığı Hizmetleri	DİŞ HEKİMLİĞİ FAKÜLTESİ
		Üniversite Genel Hastane Hizmetleri	YAPI İŞLERİ VE TEKNİK DAİRE BAŞKANLIĞI, SAĞLIK UYGULAMA VE ARAŞTIRMA HASTANESİ
YÜKSEKÖĞRETİM	ÖN LİSANS EĞİTİMİ, LİSANS EĞİTİMİ VE LİSANSÜSTÜ EĞİTİM	Doktora ve Tıpta Uzmanlık Eğitimi	İDARİ VE MALİ İŞLER DAİRE BAŞKANLIĞI, LİSANSÜSTÜ EĞİTİM ENSTİTÜSÜ
		Yükseköğretim Kurumları Bilgi ve Kültürel Kaynaklar ile Sportif Altyapının Geliştirilmesi Hizmetleri	KÜTÜPHANE VE DOKÜMANTASYON DAİRE BAŞKANLIĞI

		Yükseköğretim Kurumları Birinci Öğretim	İDARİ VE MALİ İŞLER DAİRE BAŞKANLIĞI, BİLGİ İŞLEM DAİRE BAŞKANLIĞI, YAPI İŞLERİ VE TEKNİK DAİRE BAŞKANLIĞI, STRATEJİ GELİŞTİRME DAİRE BAŞKANLIĞI, TIP FAKÜLTESİ, DIŞ HEKİMLİĞİ FAKÜLTESİ, SAĞLIK BİLİMLERİ FAKÜLTESİ, ERBAA SAĞLIK HİZMETLERİ MESLEK YÜKSEKOKULU, TURHAL SAĞLIK HİZMETLERİ MESLEK YÜKSEKOKULU, TOKAT SAĞLIK HİZMETLERİ MESLEK YÜKSEKOKULU, SAĞLIK UYGULAMA VE ARAŞTIRMA HASTANESİ, FEN-EDEBİYAT FAKÜLTESİ, ZİRAAT FAKÜLTESİ, EĞİTİM FAKÜLTESİ, HUKUK FAKÜLTESİ, İKTİSADİ VE İDARİ BİLİMLER FAKÜLTESİ, GÜZEL SANATLAR FAKÜLTESİ, DEVLET KONSERVATUARI, ZİLE DİNÇERLER TURİZM İŞLETMECİLİĞİ VE OTELCİLİK YÜKSEKOKULU, YABANCI DİLLER YÜKSEKOKULU, ZİLE MESLEK YÜKSEKOKULU, REŞADİYE MESLEK YÜKSEKOKULU, ALMUS MESLEK YÜKSEKOKULU, ERBAA MESLEK YÜKSEKOKULU, TURHAL MESLEK YÜKSEKOKULU, ARTOVA MESLEK YÜKSEKOKULU, PAZAR MESLEK YÜKSEKOKULU, ADALET MESLEK YÜKSEKOKULU, DİĞER BÖLÜMLER, ERBAA SOSYAL VE BEŞERİ BİLİMLER FAKÜLTESİ, ERBAA SAĞLIK BİLİMLERİ FAKÜLTESİ, SPOR BİLİMLERİ FAKÜLTESİ, TURHAL UYGULAMALI BİLİMLER FAKÜLTESİ, MÜHENDİSLİK VE MİMARLIK FAKÜLTESİ, ECZACILIK FAKÜLTESİ, İSLAMİ İLİMLER FAKÜLTESİ DEKANLIĞI, NİKSAR MESLEK YÜKSEKOKULU, NİKSAR UYGULAMALI BİLİMLER FAKÜLTESİ, TOKAT MESLEK YÜKSEKOKULU
--	--	---	---

		<p>İDARİ VE MALİ İŞLER DAİRE BAŞKANLIĞI, YAPI İŞLERİ VE TEKNİK DAİRE BAŞKANLIĞI, STRATEJİ GELİŞTİRME DAİRE BAŞKANLIĞI, ERBAA SAĞLIK HİZMETLERİ MESLEK YÜKSEKOKULU, TURHAL SAĞLIK HİZMETLERİ MESLEK YÜKSEKOKULU, TOKAT SAĞLIK HİZMETLERİ MESLEK YÜKSEKOKULU, FEN- EDEBİYAT FAKÜLTESİ, EĞİTİM FAKÜLTESİ, İKTİSADİ VE İDARİ BİLİMLER FAKÜLTESİ, ZİLE DİNÇERLER TURİZM İŞLETMECİLİĞİ VE OTELCİLİK YÜKSEKOKULU, ZİLE MESLEK YÜKSEKOKULU, ERBAA MESLEK YÜKSEKOKULU, TURHAL MESLEK YÜKSEKOKULU, SPOR BİLİMLERİ FAKÜLTESİ, TURHAL UYGULAMALI BİLİMLER FAKÜLTESİ, İSLAMİ İLİMLER FAKÜLTESİ DEKANLIĞI, NİKSAR MESLEK YÜKSEKOKULU, TOKAT MESLEK YÜKSEKOKULU</p>
	Yükseköğretim Kurumları İkinci Öğretim	
	Yükseköğretim Kurumları Tezsiz Yüksek Lisans	LİSANSÜSTÜ EĞİTİM ENSTİTÜSÜ
	Yükseköğretim Kurumları Uzaktan Eğitim	SAĞLIK BİLİMLERİ FAKÜLTESİ, UZAKTAN EĞİTİM UYGULAMA VE ARAŞTIRMA MERKEZİ, LİSANSÜSTÜ EĞİTİM ENSTİTÜSÜ

		Yükseköğretim Kurumları Yaz Okulları	İDARİ VE MALİ İŞLER DAİRE BAŞKANLIĞI, YAPI İŞLERİ VE TEKNİK DAİRE BAŞKANLIĞI, TURHAL SAĞLIK HİZMETLERİ MESLEK YÜKSEKOKULU, FEN-EDEBİYAT FAKÜLTESİ, ZİRAAT FAKÜLTESİ, EĞİTİM FAKÜLTESİ, İKTİSADİ VE İDARİ BİLİMLER FAKÜLTESİ, DEVLET KONSERVATUARI, ZİLE MESLEK YÜKSEKOKULU, ERBAA MESLEK YÜKSEKOKULU, TURHAL MESLEK YÜKSEKOKULU, SPOR BİLİMLERİ FAKÜLTESİ, MÜHENDİSLİK VE MİMARLIK FAKÜLTESİ, İSLAMİ İLİMLER FAKÜLTESİ DEKANLIĞI, TOKAT MESLEK YÜKSEKOKULU
	YÜKSEKÖĞRETİMDE ÖĞRENCİ YAŞAMI	Yükseköğretimde Barınma Hizmetleri	SAĞLIK, KÜLTÜR VE SPOR DAİRE BAŞKANLIĞI
		Yükseköğretimde Beslenme Hizmetleri	SAĞLIK, KÜLTÜR VE SPOR DAİRE BAŞKANLIĞI
		Yükseköğretimde Kültür ve Spor Hizmetleri	SAĞLIK, KÜLTÜR VE SPOR DAİRE BAŞKANLIĞI
		Yükseköğretimde Öğrenci Yaşamına İlişkin Diğer Hizmetler	PERSONEL DAİRE BAŞKANLIĞI, SAĞLIK, KÜLTÜR VE SPOR DAİRE BAŞKANLIĞI
		Yükseköğretimde Sağlık Hizmetleri	SAĞLIK, KÜLTÜR VE SPOR DAİRE BAŞKANLIĞI
YÖNETİM VE DESTEK PROGRAMI	TEFTİŞ, DENETİM VE DANIŞMANLIK HİZMETLERİ	Hukuki Danışmanlık ve Muhakemat Hizmetleri	HUKUK MÜŞAVİRLİĞİ
		İç Denetim	ÖZEL KALEM (REKTÖRLÜK)

ÜST YÖNETİM, İDARİ VE MALİ HİZMETLER	Bilgi Teknolojilerine Yönelik Faaliyetler	BİLGİ İŞLEM DAİRE BAŞKANLIĞI
	Diğer Destek Hizmetleri	İDARİ VE MALİ İŞLER DAİRE BAŞKANLIĞI
	Genel Destek Hizmetleri	ÖZEL KALEM (GENEL SEKRETERLİK), İDARİ VE MALİ İŞLER DAİRE BAŞKANLIĞI, PERSONEL DAİRE BAŞKANLIĞI
	İnsan Kaynakları Yönetimine İlişkin Faaliyetler	PERSONEL DAİRE BAŞKANLIĞI
	İnşaat ve Yapı İşlerinin Yürütülmesi	YAPI İŞLERİ VE TEKNİK DAİRE BAŞKANLIĞI
	Özel Kalem Hizmetleri	ÖZEL KALEM (REKTÖRLÜK)
	Strateji Geliştirme ve Mali Hizmetler	STRATEJİ GELİŞTİRME DAİRE BAŞKANLIĞI
	Taşınmaz Mal Gelirleriyle Yürütülecek Hizmetler	İDARİ VE MALİ İŞLER DAİRE BAŞKANLIĞI, YAPI İŞLERİ VE TEKNİK DAİRE BAŞKANLIĞI, STRATEJİ GELİŞTİRME DAİRE BAŞKANLIĞI
	Yükseköğretimde Öğrencilere Yönelik İdari Hizmetler	SAĞLIK, KÜLTÜR VE SPOR DAİRE BAŞKANLIĞI, ÖĞRENCİ İŞLERİ DAİRE BAŞKANLIĞI

## B. Ekonomik Sınıflandırma Düzeyinde Tokat Gaziosmanpaşa Üniversitesi Performans Programı Maliyeti

EKONOMİK KOD	2022				2023				2024			
	HİZMET PROGRAMLARI TOPLAM	YÖNETİM VE DESTEK PROGRAMI	PROGRAM DIŞI GİDERLER	TOPLAM	HİZMET PROGRAMLARI TOPLAM	YÖNETİM VE DESTEK PROGRAMI	PROGRAM DIŞI GİDERLER	TOPLAM	HİZMET PROGRAMLARI TOPLAM	YÖNETİM VE DESTEK PROGRAMI	PROGRAM DIŞI GİDERLER	TOPLAM
<i>Personel Giderleri</i>				0				0				0
<i>Sosyal Güvenlik Kurumuna Devlet Primi Giderleri</i>				0				0				0
<i>Mal ve Hizmet Alım Giderleri</i>	5.471.000			5.471.000	5.950.000			5.950.000	6.419.000			6.419.000
<i>Cari Transferler</i>				0				0				0
<i>Sermaye Giderleri</i>	1.053.000			1.053.000	1.145.000			1.145.000	1.235.000			1.235.000
<b>BÜTÇE İÇİ TOPLAM KAYNAK</b>	<b>6.524.000</b>	<b>0</b>	<b>0</b>	<b>6.524.000</b>	<b>7.095.000</b>	<b>0</b>	<b>0</b>	<b>7.095.000</b>	<b>7.654.000</b>	<b>0</b>	<b>0</b>	<b>7.654.000</b>
<i>Döner Sermaye</i>				0				0				0
<i>Özel Hesap</i>	0			0	0			0	0			0
<i>Diğer Bütçe Dışı Kaynak</i>				0				0				0
<b>BÜTÇE DIŞI TOPLAM KAYNAK</b>	<b>0</b>	<b>0</b>	<b>0</b>	<b>0</b>	<b>0</b>	<b>0</b>	<b>0</b>	<b>0</b>	<b>0</b>	<b>0</b>	<b>0</b>	<b>0</b>
<b>GENEL TOPLAM</b>	<b>6.524.000</b>	<b>0</b>	<b>0</b>	<b>6.524.000</b>	<b>7.095.000</b>	<b>0</b>	<b>0</b>	<b>7.095.000</b>	<b>7.654.000</b>	<b>0</b>	<b>0</b>	<b>7.654.000</b>

EKONOMİK KOD	2022				2023				2024			
	HİZMET PROGRAMLARI TOPLAM	YÖNETİM VE DESTEK PROGRAMI	PROGRAM DIŐI GİDERLER	TOPLAM	HİZMET PROGRAMLARI TOPLAM	YÖNETİM VE DESTEK PROGRAMI	PROGRAM DIŐI GİDERLER	TOPLAM	HİZMET PROGRAMLARI TOPLAM	YÖNETİM VE DESTEK PROGRAMI	PROGRAM DIŐI GİDERLER	TOPLAM
<i>Personel Giderleri</i>	52.145.000			52.145.000	60.490.000			60.490.000	67.422.000			67.422.000
<i>Sosyal Güvenlik Kurumuna Devlet Primi Giderleri</i>	8.930.000			8.930.000	10.359.000			10.359.000	11.547.000			11.547.000
<i>Mal ve Hizmet Alım Giderleri</i>	300.000			300.000	325.000			325.000	350.000			350.000
<i>Cari Transferler</i>	3.107.000			3.107.000	3.379.000			3.379.000	3.644.000			3.644.000
<i>Sermaye Giderleri</i>	30.500.000			30.500.000	33.214.000			33.214.000	35.763.000			35.763.000
<b>BÜTÇE İÇİ TOPLAM KAYNAK</b>	<b>94.982.000</b>	<b>0</b>	<b>0</b>	<b>94.982.000</b>	<b>107.767.000</b>	<b>0</b>	<b>0</b>	<b>107.767.000</b>	<b>118.726.000</b>	<b>0</b>	<b>0</b>	<b>118.726.000</b>
<i>Döner Sermaye</i>				0				0				0
<i>Özel Hesap</i>				0				0				0
<i>Diğer Bütçe DıŐı Kaynak</i>				0				0				0
<b>BÜTÇE DIŐI TOPLAM KAYNAK</b>	<b>0</b>	<b>0</b>	<b>0</b>	<b>0</b>	<b>0</b>	<b>0</b>	<b>0</b>	<b>0</b>	<b>0</b>	<b>0</b>	<b>0</b>	<b>0</b>
<b>GENEL TOPLAM</b>	<b>94.982.000</b>	<b>0</b>	<b>0</b>	<b>94.982.000</b>	<b>107.767.000</b>	<b>0</b>	<b>0</b>	<b>107.767.000</b>	<b>118.726.000</b>	<b>0</b>	<b>0</b>	<b>118.726.000</b>



EKONOMİK KOD	2022				2023				2024			
	HİZMET PROGRAMLARI TOPLAM	YÖNETİM VE DESTEK PROGRAMI	PROGRAM DIŐI GİDERLER	TOPLAM	HİZMET PROGRAMLARI TOPLAM	YÖNETİM VE DESTEK PROGRAMI	PROGRAM DIŐI GİDERLER	TOPLAM	HİZMET PROGRAMLARI TOPLAM	YÖNETİM VE DESTEK PROGRAMI	PROGRAM DIŐI GİDERLER	TOPLAM
<i>Personel Giderleri</i>	277.760.000			277.760.000	319.675.000			319.675.000	356.011.000			356.011.000
<i>Sosyal Güvenlik Kurumuna Devlet Primi Giderleri</i>	41.982.000			41.982.000	48.129.000			48.129.000	53.581.000			53.581.000
<i>Mal ve Hizmet Alım Giderleri</i>	22.427.000			22.427.000	24.401.000			24.401.000	26.322.000			26.322.000
<i>Cari Transferler</i>				0				0				0
<i>Sermaye Giderleri</i>	19.665.000			19.665.000	21.416.000			21.416.000	23.059.000			23.059.000
<b>BÜTÇE İÇİ TOPLAM KAYNAK</b>	<b>361.834.000</b>	<b>0</b>	<b>0</b>	<b>361.834.000</b>	<b>413.621.000</b>	<b>0</b>	<b>0</b>	<b>413.621.000</b>	<b>458.973.000</b>	<b>0</b>	<b>0</b>	<b>458.973.000</b>
<i>Döner Sermaye</i>				0				0				0
<i>Özel Hesap</i>				0				0				0
<i>Diğer Bütçe DıŐı Kaynak</i>				0				0				0
<b>BÜTÇE DIŐI TOPLAM KAYNAK</b>	<b>0</b>	<b>0</b>	<b>0</b>	<b>0</b>	<b>0</b>	<b>0</b>	<b>0</b>	<b>0</b>	<b>0</b>	<b>0</b>	<b>0</b>	<b>0</b>
<b>GENEL TOPLAM</b>	<b>361.834.000</b>	<b>0</b>	<b>0</b>	<b>361.834.000</b>	<b>413.621.000</b>	<b>0</b>	<b>0</b>	<b>413.621.000</b>	<b>458.973.000</b>	<b>0</b>	<b>0</b>	<b>458.973.000</b>

EKONOMİK KOD	2022				2023				2024			
	HİZMET PROGRAMLARI TOPLAM	YÖNETİM VE DESTEK PROGRAMI	PROGRAM DIŐI GİDERLER	TOPLAM	HİZMET PROGRAMLARI TOPLAM	YÖNETİM VE DESTEK PROGRAMI	PROGRAM DIŐI GİDERLER	TOPLAM	HİZMET PROGRAMLARI TOPLAM	YÖNETİM VE DESTEK PROGRAMI	PROGRAM DIŐI GİDERLER	TOPLAM
<i>Personel Giderleri</i>		36.580.000		36.580.000		42.428.000		42.428.000		47.292.000		47.292.000
<i>Sosyal Güvenlik Kurumuna Devlet Primi Giderleri</i>		6.702.000		6.702.000		7.774.000		7.774.000		8.663.000		8.663.000
<i>Mal ve Hizmet Alım Giderleri</i>		3.745.000		3.745.000		4.064.000		4.064.000		4.378.000		4.378.000
<i>Faiz Giderleri</i>				0				0				0
<i>Cari Transferler</i>		11.027.000		11.027.000		12.561.000		12.561.000		13.615.000		13.615.000
<i>Sermaye Giderleri</i>		335.000		335.000		364.000		364.000		393.000		393.000
<i>Sermaye Transferleri</i>				0				0				0
<i>Borç Verme</i>				0				0				0
<i>Yedek Ödenekler</i>				0				0				0

<b>BÜTÇE İÇİ TOPLAM KAYNAK</b>	<b>0</b>	<b>58.389.000</b>	<b>0</b>	<b>58.389.000</b>	<b>0</b>	<b>67.191.000</b>	<b>0</b>	<b>67.191.000</b>	<b>0</b>	<b>74.341.000</b>	<b>0</b>	<b>74.341.000</b>
<i>Döner Sermaye</i>				0				0				0
<i>Özel Hesap</i>				0				0				0
<i>Diğer Bütçe Dışı Kaynak</i>				0				0				0
<b>BÜTÇE DIŞI TOPLAM KAYNAK</b>	<b>0</b>	<b>0</b>	<b>0</b>	<b>0</b>	<b>0</b>	<b>0</b>	<b>0</b>	<b>0</b>	<b>0</b>	<b>0</b>	<b>0</b>	<b>0</b>
<b>GENEL TOPLAM</b>	<b>0</b>	<b>58.389.000</b>	<b>0</b>	<b>58.389.000</b>	<b>0</b>	<b>67.191.000</b>	<b>0</b>	<b>67.191.000</b>	<b>0</b>	<b>74.341.000</b>	<b>0</b>	<b>74.341.000</b>