



TOKAT
GAZİOSMANPAŞA
ÜNİVERSİTESİ

2024 YILI PERFORMANS PROGRAMI

OCAK-2024



T.C.

TOKAT GAZİOSMANPAŞA ÜNİVERSİTESİ

2024 YILI PERFORMANS PROGRAMI

Ocak 2024

Tokat Gaziosmanpaşa Üniversitesi
Strateji Geliştirme Daire Başkanlığı

www.gop.edu.tr

strateji@gop.edu.tr

TOKAT



“Dünyada her şey için, yaşam için, başarı için en gerçek yol gösterici bilimdir, fendir. Bilim ve fennin dışında yol gösterici aramak aymazlık, bilgisizlik, doğru yolda çıkmışlıktır.”

K. Atatürk

ÜST YÖNETİCİ SUNUŞU



Mali yönetim ve kontrol sistemimizde çok büyük değişiklikleri öngören ve 2003 tarihinde kabul edilen 5018 sayılı Kamu Mali Yönetimi ve Kontrol Kanunu ile; kamu idarelerine tahsis edilen kaynakların etkili, ekonomik ve verimli kullanılması, elde edilen çıktı ve sonuçların ise devletin üst politika belgelerinde yer alan amaç ve hedeflerle ilişkisinin kurulabilmesi hedeflenmiş olup, mali saydamlık ve hesap verebilirlik ilkeleri çerçevesinde performans esaslı bütçe sistemi benimsenmiştir. Söz konusu bütçe sistemiyle, plan ve programlarla belirlenen amaç, hedef ve öncelikler ile bütçelerde tahsis edilen kaynakların kullanımı sonucunda elde edilen çıktı ve sonuçların ilişkilendirilmesi; sonuç odaklı bir mali yönetim anlayışının geliştirilmesi, böylece mali saydamlık ve hesap verebilirliğin güçlendirilmesi amaçlanmıştır.

Performans esaslı bütçe sisteminin temel unsurları olarak stratejik plan, performans programı ve faaliyet raporları öngörülmüş, sistem 2008 yılından itibaren genel yönetim kapsamındaki kamu idarelerinde uygulanmaya başlanmıştır. Bu kapsamda kamu idarelerince üst politika belgelerinde belirlenen hedef ve öncelikler ile uyumlu olarak beş yıllık stratejik planlar, stratejik planlar ile bütçeler arasında bağ kuran yıllık performans programları

hazırlanmakta, kamuoyu ile paylaşılmakta ve uygulama sonuçları her yıl faaliyet raporları ile açıklanmaktadır.

Hazırlanan performans programları kamu idarelerinin yürüteceği faaliyet ve projeler, sorumlu oldukları program ve alt programlar ve bunların performans bilgilerini içermekte olup, devletin üst politika belgeleri ve kamu idarelerinin stratejik planları arasında sistematik olarak organik bir bağın kurulmasını sağlamaktadır.

Üniversitemiz 2024 Yılı Performans Programında stratejik planımızda belirlenen amaç, hedefler ve göstergeler doğrultusunda, 2024 yılına ilişkin öncelikli performans hedefleri, bu hedeflerin bütçe kaynakları ile gerçekleştirilmesini sağlayacak faaliyetlere ilişkin bütçe ödeneklerinin dağılımı yapılmış ve faaliyetleri gerçekleştirecek birimler belirlenmiştir.

Üniversitemiz akademik ve idari birimlerinin katkılarıyla hayata geçirilecek olan 2024 Yılı Performans Programının hazırlanmasında emeği geçen tüm birimlerimize teşekkür eder, başarılar dilerim.

Prof. Dr. Fatih YILMAZ

Rektör

İÇİNDEKİLER

| | |
|---|----|
| I. GENEL BİLGİLER | 1 |
| A. Yetki, Görev ve Sorumluluklar | 1 |
| B. Teşkilat Yapısı | 4 |
| C. Fiziksel Kaynaklar | 6 |
| D. İnsan Kaynaklar | 9 |
| E Diğer Hususlar | 10 |
| II. PERFORMANS BİLGİLERİ | 11 |
| A. Temel Politika ve Öncelikler | 11 |
| B. Amaç ve Hedefler | 11 |
| C. Tokat Gaziosmanpaşa Üniversitesi Performans Bilgisi | 15 |
| C.1. Faaliyet Maliyet Tabloları | 44 |
| E. Tokat Gaziosmanpaşa Üniversitesi Toplam Kaynak İhtiyacı | 74 |
| III. EKLER | 76 |
| A. Faaliyetlerden Sorumlu Harcama Birimleri | 76 |
| B. Performans Göstergelerinin İzlenmesi ve Takibinden Sorumlu Birimleri | 77 |

TABLO LİSTESİ

| | |
|--|----|
| Tablo 1: Kapalı Alanların Dağılımı | 7 |
| Tablo 2: Kapalı Mekanların Hizmet Alanlarına Göre Dağılımı | 8 |
| Tablo 3: Taşınmazların Dağılımı | 8 |
| Tablo 4: Akademik Personel | 9 |
| Tablo 5: İdari Personel | 9 |
| Tablo 6: Öğrenci Sayısı | 10 |
| Tablo 7: Alt Program Hedefleri ve Stratejik Plan İlişkisi | 14 |
| Tablo 8: Faaliyetler Düzeyinde Performans Programı Maliyeti | 74 |
| Tablo 9: Ekonomik Sınıflandırma Düzeyince Performans Programı Maliyeti | 75 |
| Tablo 10: Faaliyetlerden Sorumlu Harcama Birimleri | 76 |
| Tablo 11: Performans Göstergelerinin İzlenmesinden ve Takibinden Sorumlu Harcama Birimleri | 77 |

I-GENEL BİLGİLER

A- Yetki, Görev ve Sorumluluklar

Üniversitelerin yetki, görev ve sorumlulukları Anayasa'nın 130 uncu maddesi, 2547 sayılı Yükseköğretim Kanunu'nun 12'nci maddesi ve diğer ilgili kanun ve kanun hükmünde kararnamelerde belirtilmiştir.

2547 sayılı Yükseköğretim Kanun'un 12'nci maddesinde yükseköğretim kurumlarının görevleri şu şekilde sıralanmıştır

- ❖ Çağdaş uygarlık ve eğitim-öğretim esaslarına dayanan bir düzen içinde, toplumun ihtiyaçları ve kalkınma planları ilke ve hedeflerine uygun ve ortaöğretime dayalı çeşitli düzeylerde eğitim-öğretim, bilimsel araştırma, yayım ve danışmanlık yapmak,
- ❖ Kendi ihtisas gücü ve maddi kaynaklarını rasyonel, verimli ve ekonomik şekilde kullanarak, milli eğitim politikası ve kalkınma planları ilke ve hedefleri ile Yükseköğretim Kurulu tarafından yapılan plan ve programlar doğrultusunda, ülkenin ihtiyacı olan dallarda ve sayıda insan gücü yetiştirmek,
- ❖ Türk toplumunun yaşam düzeyini yükseltici ve kamuoyunu aydınlatıcı bilim verilerini söz, yazı ve diğer araçlarla yaymak,
- ❖ Örgün, yaygın, sürekli ve açık eğitim yoluyla toplumun özellikle sanayileşme ve tarımda modernleşme alanlarında eğitilmesini sağlamak,
- ❖ Ülkenin bilimsel, kültürel, sosyal ve ekonomik yönlerden ilerlemesini ve gelişmesini ilgilendiren sorunlarını, diğer kuruluşlarla işbirliği yaparak, kamu kuruluşlarına önerilerde bulunmak suretiyle öğretim ve araştırma konusu yapmak, sonuçlarını toplumun yararına sunmak ve kamu kuruluşlarınca istenecek inceleme ve araştırmaları sonuçlandırarak düşüncelerini ve önerilerini bildirmek,
- ❖ Eğitim-öğretim seferberliği içinde, örgün, yaygın, sürekli ve açık eğitim hizmetini üstlenen kurumlara katkıda bulunacak önlemleri almak,
- ❖ Yörelerindeki tarım ve sanayinin gelişmesine ve ihtiyaçlarına uygun meslek elemanlarının yetişmesine ve bilgilerinin gelişmesine katkıda bulunmak, sanayi, tarım ve sağlık hizmetleri ile diğer hizmetlerde modernleşmeyi, üretimde artışı sağlayacak çalışma ve programlar yapmak, uygulamak ve yapılanlara katılmak, bununla ilgili kurumlara işbirliği yapmak ve çevre sorunlarına çözüm getirici önerilerde bulunmak,
- ❖ Eğitim teknolojisini üretmek, geliştirmek, kullanmak, yaygınlaştırmak,

- ❖ Yükseköğretimin uygulamalı yapılmasına ait eğitim-öğretim esaslarını geliştirmek, döner sermaye işletmelerini kurmak, verimli çalıştırmak ve bu faaliyetlerin geliştirilmesine ilişkin gerekli düzenlemeleri yapmak olarak belirlenmiştir.

A.1. Üniversitenin Organları

Rektör

Devlet ve vakıf üniversitelerine rektör, Cumhurbaşkanınca atanır. Vakıflarca kurulan üniversitelerde rektör ataması, mütevelli heyetinin teklifi üzerine yapılır. Rektör, üniversite veya yüksek teknoloji enstitüsü tüzel kişiliğini temsil eder.

Rektörlerin yaş haddi 67 yaştır. Ancak rektör olarak atanmış olanlarda görev süreleri bitinceye kadar yaş haddi aranmaz.

Rektör, çalışmalarında kendisine yardım etmek üzere, üniversitenin aylıklı profesörleri arasından en çok üç kişiyi kendi rektörlük görev süresiyle sınırlı olmak kaydıyla rektör yardımcısı olarak seçer.

Rektör yardımcıları, rektör tarafından atanır.

Rektör, görevi başında olmadığı zaman yardımcılardan birisini yerine vekil bırakır. Rektör görevi başından iki haftadan fazla uzaklaştığında Yükseköğretim Kuruluna bilgi verir. Göreve vekalet altı aydan fazla sürerse yeni bir rektör atanır.

Yetki, görev ve sorumlulukları:

- ❖ Üniversite kurullarına başkanlık etmek, yükseköğretim üst kuruluşlarının kararlarını uygulamak, üniversite kurullarının önerilerini inceleyerek karara bağlamak ve üniversiteye bağlı kuruluşlar arasında düzenli çalışmayı sağlamak,
- ❖ Her eğitim-öğretim yılı sonunda ve gerektiğinde üniversitesinin eğitim-öğretim, bilimsel araştırma ve yayım faaliyetleri hakkında Üniversitelerarası Kurula bilgi vermek,
- ❖ Üniversitenin yatırım programlarını, bütçesini ve kadro ihtiyaçlarını, bağlı birimlerinin ve üniversite yönetim kurulu ile senatonun görüş ve önerilerini aldıktan sonra hazırlamak ve Yükseköğretim Kuruluna sunmak,
- ❖ Gerekli gördüğü hallerde üniversiteyi oluşturan kuruluş ve birimlerde görevli öğretim elemanlarının ve diğer personellerin görev yerlerini değiştirmek veya bunlara yeni görevler vermek,

- ❖ Üniversitenin birimleri ve her düzeydeki personeli üzerinde genel gözetim ve denetim görevini yapmak,
- ❖ Bu kanun ile kendisine verilen diğer görevleri yapmaktır.

Senato

Senato, rektörün başkanlığında, rektör yardımcıları, dekanlar ve her fakülteden fakülte kurullarınca üç yıl için seçilecek birer öğretim üyesi ile rektörlüğe bağlı enstitü ve yüksekokul müdürlerinden teşekkül eder. Senato, üniversitelerin akademik bir organıdır.

Görevleri

- ❖ Üniversitenin eğitim-öğretim, bilimsel araştırma ve yayım faaliyetlerinin esasları hakkında karar almak,
- ❖ Üniversitenin bütününe ilgilendiren kanun ve yönetmelik taslaklarını hazırlamak veya görüş bildirmek,
- ❖ Rektörün onayından sonra Resmi Gazete’de yayımlanarak yürürlüğe girecek olan üniversite veya üniversitenin birimleri ile ilgili yönetmelikleri hazırlamak,
- ❖ Üniversitenin yıllık eğitim-öğretim programını ve takvimini inceleyerek karara bağlamak,
- ❖ Bir sınava bağlı olmayan fahri akademik unvanlar vermek ve fakülte kurumlarının bu konudaki önerilerini karara bağlamak,
- ❖ Fakülte kurulları ile rektörlüğe bağlı enstitü ve yüksekokul kurullarının kararlarına yapılacak itirazları inceleyerek karara bağlamak,
- ❖ Üniversite yönetim kuruluna üye seçmek,
- ❖ Bu kanunla kendisine verilen diğer görevleri yapmaktır.

Üniversite Yönetim Kurulu

Üniversite yönetim kurulu; rektörün başkanlığında dekanlardan, üniversiteye bağlı değişik öğretim birim ve alanlarını temsil edecek şekilde senatoca dört yıl için seçilecek üç profesörden oluşur. Üniversite yönetim kurulu idari faaliyetlerde rektöre yardımcı bir organdır.

Görevleri

- ❖ Yükseköğretim üst kuruluşları ile senato kararlarının uygulanmasında belirlenen plan ve programlar doğrultusunda rektöre yardım etmek,

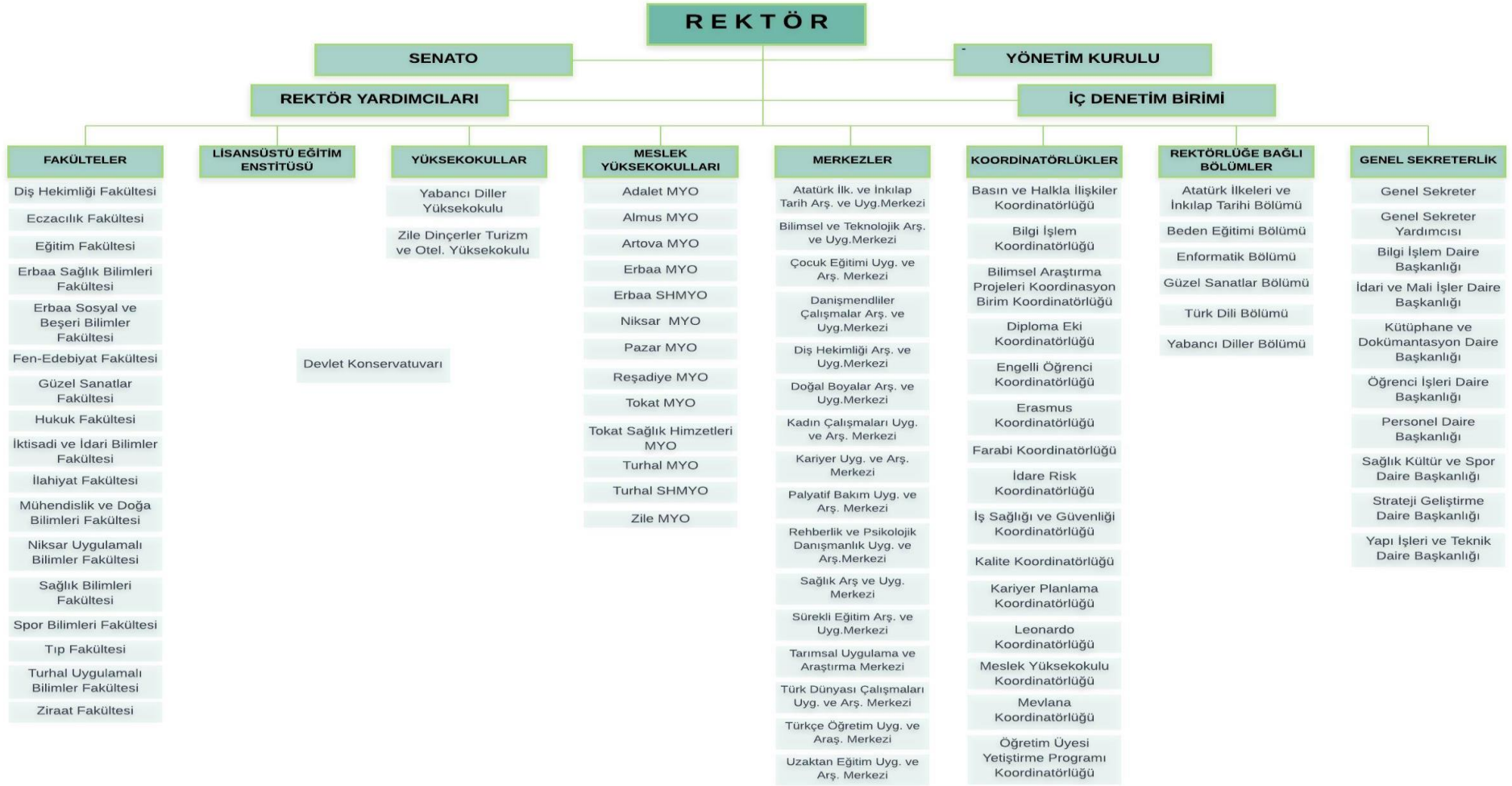
- ❖ Faaliyet plan ve programlarının uygulanmasını sağlamak; üniversiteye bağlı birimlerin önerilerini dikkate alarak yatırım programını, bütçe tasarısı taslağını incelemek ve kendi önerileri ile birlikte rektörlüğe sunmak,
- ❖ Üniversite yönetimi ile ilgili rektörün getireceği konularda karar almak,
- ❖ Fakülte, enstitü ve yüksekokul yönetim kurullarının kararlarına yapılacak itirazları inceleyerek kesin karara bağlamak,
- ❖ 2547 sayılı Yükseköğretim Kanunu ile verilen diğer görevleri yapmaktır.

B. Teşkilat Yapısı

Tokat Gaziosmanpaşa Üniversitesi, Yükseköğretim Kurumları Teşkilatı Hakkındaki 41 sayılı Kanun Hükmünde Kararnamenin Değiştirilerek Kabulüne Dair 2809 sayılı Kanun ile 78 ve 190 sayılı Kanun Hükmünde Kararnamelerde Değişiklik Yapılması Hakkında 03.07.1992 tarih ve 3837 sayılı Kanununun 24'üncü maddesi gereğince kurulmuştur.

Tokat Gaziosmanpaşa Üniversitesi'nin yönetim ve organizasyonu 2547 sayılı Yükseköğretim Kanunu hükümlerine göre belirlenmiştir. Tokat Gaziosmanpaşa Üniversitesi üst yönetim organları rektör, senato ve yönetim Kuruludur. Tokat Gaziosmanpaşa Üniversitesi organizasyon yapısında akademik birimler olarak 17 fakülte, 2 yüksekokulu, devlet konservatuarı, lisansüstü eğitim enstitüsü ve 13 meslek yüksekokulu yer almaktadır. Diğer taraftan, Üniversitemiz bünyesinde eğitim-öğretim ve araştırma faaliyetlerine katkı sunan 21 Uygulama ve Araştırma Merkezi ve 31 Koordinatörlük yer almaktadır.

Üniversitenin akademik ve idari organizasyon yapısı Şema 1'de gösterilmiştir.



TEŞKİLAT ŞEMASI

C. Fiziksel Kaynaklar

Hizmet Alanları

Üniversitemiz, il merkezinde Taşlıçiftlik yerleşkesi ve Ali Şevki Erek yerleşkesi ile ilçe yerleşkelerinde faaliyetlerine devam etmektedir. Üniversitemiz bugünkü konumu itibarı ile tapulu ve tahsisli olmak üzere 2.778.301,68 m² taşınmaz üzerinde 361.241 m² kapalı alana ulaşmış bulunmaktadır.

Üniversitemiz Taşlıçiftlik Yerleşkesi ve Ali Şevki Erek Şehir Yerleşkesi olarak iki büyük yerleşkede yapılanmıştır. Taşlıçiftlik Yerleşkesi Tokat-Amasya karayolu üzerindedir. 1.500 dekar arazi üzerinde 194.744 m² kapalı alana sahiptir. Bu yerleşkede rektörlük binası, Eğitim Fakültesi, Fen-Edebiyat Fakültesi, İktisadi ve İdari Bilimler Fakültesi, Ziraat Fakültesi, Mühendislik ve Mimarlık Fakültesi, İslami İlimler Fakültesi, Sağlık Bilimleri Fakültesi, Spor Bilimleri Fakültesi, Eczacılık Fakültesi, Hukuk Fakültesi, Güzel Sanatlar Fakültesi, Lisansüstü Eğitim Enstitüsü, Devlet Konservatuvarı, Yabancı Diller Yüksekokulu, Adalet Meslek Yüksekokulu, Tokat Sağlık Hizmetleri Meslek Yüksekokulu, Tokat Meslek Yüksekokulu, Teknolojik Araştırmalar Uygulama ve Araştırma Merkezi, Tokat Teknopark A.Ş., ortak derslikler, 15 Temmuz Kongre ve Kültür Merkezi, merkezi kütüphane, yemekhaneler, ısı merkezi, kapalı spor salonu ve açık spor tesisleri, konukevi, yarı olimpiik yüzme havuzu, çocuk dünyası uygulama anaokulu, cami, sosyal tesisler ve KYK yurtları yer almaktadır.

Üniversitemizin fiziki alanları ile ilgili bilgiler aşağıda yer alan tablolarda gösterilmiştir. Ali Şevki Erek Yerleşkesi 82.548,49 m² alan üzerinde 85.953 m² kapalı alana sahiptir. Ali Şevki Erek Yerleşkesinde Tıp Fakültesi, Diş Hekimliği Fakültesi ile Sağlık Araştırma ve Uygulama Merkezi/Hastanesi bulunmaktadır. Şehir merkezinde 29 dairesel lojmanlar yer almaktadır.

Almus, Artova, Erbaa, Niksar, Pazar, Reşadiye, Turhal, Sulusaray ve Zile ilçelerinde fakülteler, yüksekokullar ve meslek yüksekokulları bulunmaktadır. İlçe yerleşkeleri 1.188.682,04 m² alan üzerinde 66.912 m² kapalı alana sahiptir.

Turhal Uygulamalı Bilimler Fakültesi, Turhal Meslek Yüksekokulu ve Turhal Sağlık Hizmetleri Meslek Yüksekokulundan oluşan Turhal yerleşkesi, Turhal ilçesi dağdıpleri mevki Güneş Mahallesinde bulunan hazineye ait 112.265,97 m² alan üzerinde, 12.235 m² kapalı mekanda idare binası, eğitim binası, kantin-kafeterya binasından oluşan yerleşkede 2002 yılı eylül ayından itibaren eğitim-öğretim faaliyetini sürdürülmektedir.

Zile Meslek Yüksekokulu ve Zile Dinçerler Turizm İşletmeciliği ve Otelcilik Yüksekokulu'nun yer aldığı Zile Çekerek yolu üzerindeki yerleşke 142.362,31 m² yüzölçümüne

sahiptir. Zile Dinçerler Turizm İşletmeciliği ve Otelcilik Yüksekokulu 7.607 m² kapalı alana, Zile Meslek Yüksekokulu ise 4.150 m² kapalı alana sahiptir.

Erbaa Sağlık Bilimleri Fakültesi, Erbaa Sosyal ve Beşeri Bilimler Fakültesi, Erbaa Meslek Yüksekokulu ve Erbaa Sağlık Hizmetleri Meslek Yüksekokulu'ndan oluşan Erbaa yerleşkesi 30.429,77 m² alan üzerinde, 13.740 m² kapalı alana sahiptir.

Niksar Uygulamalı Bilimler Fakültesi ve Niksar Meslek Yüksekokulu Yerleşkesi Çengelli Köyü, Ağpınar mevkiindeki 812.290,80 m² alan üzerinde kurulmuş, 7.561 m² kapalı alana sahiptir.

Reşadiye Meslek Yüksekokulu 7.577 m² alan üzerinde, 7.352 m² kapalı alana sahip yeni binada eğitim faaliyetine devam etmektedir.

Almus Meslek Yüksekokulu mülkiyeti Almus mal müdürlüğüne ait, İstiklal Mahallesinde 29.861 m² alan üzerinde, 2.972 m² kapalı alanda eğitime devam etmektedir.

Artova Meslek Yüksekokulu 14.352,04 m² alan üzerinde, 2.972 m² kapalı alana sahip binada eğitim yapmaktadır.

Sulusaray yerleşkesinde yapımı 2023 yılında tamamlanan 13.632 m² alan sahip Fizik Tedavi ve Rehabilitasyon Merkezi bulunmaktadır.

Tablo 1: Kapalı Alanların Dağılımı

| Yerleşke Adı | Kapalı Alan (m ²) | | Toplam (m ²) |
|---------------------------------|-------------------------------|--------------|--------------------------|
| | Üniversite | Diğer | |
| Taşlıçiftlik Yerleşkesi | 194.744 | | 194.744 |
| Ali Şevki Erek | 85.953 | | 85.953 |
| Şehir Yerleşkesi | | | |
| İlçe Okulları-Sağlık Yerleşkesi | 63.940 | 16.604 | 80.544 |
| Toplam | 344.637 | 2.972 | 361.241 |

Tablo 2: Kapalı Mekanların Hizmet Alanlarına Göre Dağılımı

| Hizmet Alanı | Taşlıçiftlik Yerleşkesi | Şehir Yerleşkesi | İlçe Okulları Yerleşkesi | Toplam (m ²) |
|------------------------------------|-------------------------|------------------|--------------------------|--------------------------|
| Eğitim | 142.329 | 18.781 | 66.912 | 228.022 |
| Sağlık | | 57.201 | 13.632 | 70.833 |
| Beslenme | 10.035 | | | 10.035 |
| Kültür | 17.566 | | | 17.566 |
| Spor | 9.287 | | | 9.287 |
| Diğer (idari, tesis, depo, lojman) | 15.527 | 9.971 | | 25.498 |
| Toplam | 194.744 | 85.953 | 80.544 | 361.241 |

Tablo 3: Taşınmazların Dağılımı

| Yerleşke Adı | Mülkiyet Durumuna Göre Taşınmaz Alanı (Arsa-Arazi) (m ²) | | | Toplam (m ²) |
|--|--|----------------------|--|--------------------------|
| | Tapulu Taşınmazlar (Arsa-Arazi) | Tahsisli Taşınmazlar | Diğer (Kurum ve Kuruluşlardan Tahsisli Olan Taşınmazlar) | |
| Taşlıçiftlik Yerleşkesi | 1.122.868,42 | 385.141,63 | 0 | 1.508.010,05 |
| Sağlık Araştırma ve Uygulama Hastanesi (Ali Şevki Ereğ Yerleşkesi) | 0 | 80.588,65 | 0 | 80.588,65 |
| Lojmanlar | 1.959,84 | 0 | 0 | 1.959,84 |
| Turhal Yerleşkesi | 0 | 112.265,97 | 0 | 112.265,97 |
| Zile Yerleşkesi | 109.003,38 | 33.665,11 | 0 | 142.668,49 |
| Erbaa Yerleşkesi | 21.609,41 | 8.820,36 | 0 | 30.429,77 |
| Niksar Yerleşkesi | 1.681,63 | 810.609,17 | 0 | 812.290,80 |
| Reşadiye MYO | 3.257,85 | 4.319,15 | | 7.577,00 |
| Almus MYO | 0 | 29.861,17 | 0 | 29.861,17 |
| Artova MYO | 0 | 0 | 14.352,04 | 14.352,04 |
| Pazar MYO | 0 | 0 | 5.504,40 | 5.504,40 |
| Sulusaray | | | 34.038,58 | 34.038,58 |
| Toplam | 1.260.380,53 | 1.465.271,21 | 53.895,02 | 2.779.546,76 |

D. İnsan Kaynakları

2023 yıl sonu itibarıyla üniversitemizde akademik alanda 163 profesör, 196 doçent, 393 doktor öğretim üyesi, 338 öğretim görevlisi ve 421 araştırma görevlisi olmak üzere toplam 1.511 akademik personel görev yapmaktadır.

Tablo 4: Akademik Personel

| Akademik Personel | Kadroların Doluluk Oranına Göre | | | Kadroların İstihdam Şekline Göre | |
|---------------------|---------------------------------|------------|--------------|----------------------------------|--------------|
| | Dolu | Boş | Toplam | Tam Zamanlı | Yarı Zamanlı |
| Profesör | 163 | 70 | 233 | 233 | |
| Doçent | 196 | 58 | 254 | 254 | |
| Dr.Öğr. Üyesi | 393 | 140 | 533 | 533 | |
| Öğretim Görevlisi | 338 | 30 | 368 | 368 | |
| Araştırma Görevlisi | 421 | 77 | 498 | 498 | |
| Toplam | 1.511 | 375 | 1.886 | 1.886 | |

Üniversitemizde 2023 yıl sonu itibarıyla toplam 1.343 idari personel görev yapmakta olup, kadrolara göre dağılımları aşağıda gösterilmiştir

Tablo 5: İdari Personel

| İdari Personel (Kadroların Doluluk Oranına Göre) | | | |
|--|--------------|------------|--------------|
| | Dolu | Boş | Toplam |
| Genel İdare Hizmetleri | 458 | 130 | 588 |
| Sağlık Hizmetleri Sınıfı | 664 | 336 | 1000 |
| Teknik Hizmetleri Sınıfı | 122 | 46 | 168 |
| Eğitim ve Öğretim Hizmetleri Sınıfı | | | |
| Avukatlık Hizmetleri Sınıfı | 4 | 0 | 4 |
| Din Hizmetleri Sınıfı | 0 | 1 | 1 |
| Yardımcı Hizmetler Sınıfı | 95 | 21 | 116 |
| Toplam | 1.343 | 534 | 1.877 |

E. Diğer Hususlar

2023-2024 eğitim-öğretim yılında üniversitemizde 31.12.2023 tarihi itibarıyla 32.751'i birinci öğretim, 2.368'i ikinci öğretim olmak üzere toplam 35.119 öğrenci eğitim-öğretime devam etmektedir.

Tablo 6: Öğrenci Sayısı

| | I.Öğretim | II.Öğretim | Toplam |
|-----------------------|---------------|--------------|---------------|
| Fakülteler | 16.622 | 1.518 | 18.140 |
| Yüksekokullar | 395 | 1 | 396 |
| Enstitüler | 4.189 | 145 | 4.334 |
| Meslek Yüksekokulları | 11.545 | 704 | 12.249 |
| Toplam | 32.751 | 2.368 | 35.119 |

II- PERFORMANS BİLGİLERİ

A- Temel Politika ve Öncelikler

5018 sayılı Kamu Mali Yönetimi ve Kontrol Kanunu ile mali saydamlık ve hesap verilebilirlik kavramları ön plana çıkmaktadır. Bu değerlerin uygulanabilirlik aşamasında, kamu mali yönetim sistemimize dâhil edilen araçlarından bir tanesi de performans esaslı bütçeleme sistemidir.

2024 Yılı Performans Programı hazırlanırken 11'inci Kalkınma Planı, Cumhurbaşkanlığı Yıllık Programı, Orta Vadeli Program, Üniversitemiz Stratejik Planı, Bütçe Hazırlama Rehberi ve Yatırım Programı Hazırlama Rehberi gibi dokümanlar dikkate alınmıştır.

Tokat Gaziosmanpaşa Üniversitesinin mevcut ve geleceğe dönük faaliyet alanlarıyla ilişkili olduğu görülen üst politika maddeleri belirlenirken ülkemizin, bölgemizin ve bulunduğumuz şehrin olanakları, ihtiyaçları ve değerleri göz önünde bulundurulmuş, ayrıca değişen dünya yönelimleriyle uyumu gözetilerek ilgili alanlarda hedefler ortaya konulmuştur.

Belirtilen amaç ve hedeflere ulaşmak için kamu kaynaklarının ihtiyaçlar doğrultusunda tahsisi ve etkili kullanımında bütçesel süreçten beklenen; politika oluşturma, planlama ve bütçeleme arasındaki bağın iyi bir şekilde kurulmasıdır. Üniversitemiz kaynaklarının öncelikler çerçevesinde etkin, ekonomik ve verimli kullanılması ve şeffaflığın sağlanması ilkeleri gereği hazırlanan performans programı ile üniversite faaliyetlerinin hedef ve göstergelere dayalı olarak izlenmesi ile kamuoyunun bilgilendirilmesi amaçlanmaktadır.

B- Amaç ve Hedefler

Amaçlar

1. Eğitim-öğretimin niteliğini öğrenci merkezli ve yenilikçi bir anlayışla geliştirmek.
2. Bilim ve teknolojinin gelişimine, ülkenin kalkınmasına katkı sağlayacak araştırmaları teşvik etmek ve elde edilen sonuçların yaygınlaşmasını sağlamak.
3. Üniversite-sanayi işbirliğini güçlendirerek üniversitemizde girişimcilik ve yenilikçiliği hakim kültür haline getirmek.
4. Topluma katkısı artıracak hizmet ve ürünleri geliştirmek.
5. Kurumsal kapasiteyi nicelik ve nitelik bakımından geliştirmek.

Hedefler

Amaç 1: Eğitim-öğretimin niteliğini öğrenci merkezli ve yenilikçi bir anlayışla geliştirmek.

- **H.1.1.** Öğrencilerin uluslararası standartlara uygun, çok yönlü ve evrensel ilkeler çerçevesinde yetişmelerini sağlayacak eğitim programları ve öğrenme ortamları oluşturulacaktır.
- **H.1.2.** Dijital teknolojilerle zenginleştirilmiş, güncel ve uygulamalı öğrenme ortamları geliştirilecektir.
- **H.1.3.** Öğretim elemanlarının eğitici niteliklerini destekleyici çalışmalar yapılacaktır.
- **H.1.4.** Üniversitenin uluslararasılaşma düzeyini artıracak ve tercih edilebilirliğini destekleyecek çalışmalar yapılacaktır.

Amaç 2: Bilim ve teknolojinin gelişimine, ülkenin kalkınmasına katkı sağlayacak araştırmaları teşvik etmek ve elde edilen sonuçların yaygınlaşmasını sağlamak.

- **H.2.1.** Bilimsel araştırma alt yapısı güçlendirilecektir
- **H.2.2.** Öğretim üyesi basına düşen makale, kitap/kitap bölümü, faydalı model, patent, endüstriyel tasarım ve atıf sayısı artırılabacaktır.
- **H.2.3.** Üniversitede AR-GE kültürü yaygınlaştırılarak proje sayısı artırılabacaktır.
- **H.2.4.** Üniversitede düzenlenen bilimsel etkinlik sayısı artırılabacaktır.
- **H.2.5.** Doktora programları güçlendirilecektir

Amaç 3: Üniversite-sanayi işbirliğini güçlendirerek üniversitemizde girişimcilik ve yenilikçiliği hakim kültür haline getirmek.

- **H.3.1.** Girişimcilik ve yenilikçilik kültürünün geliştirilmesi, yaygınlaştırılmasına yönelik faaliyetler artırılabacaktır.
- **H.3.2.** Öğrenci ve akademisyen firma sayısının artırılması için faaliyetler düzenlenecektir.
- **H.3.3.** Teknoloji Geliştirme Bölgesinin etkinliği artırılabacaktır.
- **H.3.4.** Üniversite sanayi işbirliği kapsamında ortak faaliyetler ve yenilikçi projeler teşvik edilerek desteklenecektir.

Amaç 4: Topluma katkıyı artıracak hizmet ve ürünleri geliştirmek.

- **H.4.1.** Sağlık hizmeti sunumu ve sağlık turizmi geliştirilecektir.
- **H.4.2.** Tarımsal üretim yapan yetiştiricilere kaliteli üretim materyali ve yenilikçi yöntemler ile teknik hizmet desteği verilecektir.

- **H.4.3.** Eğitsel, sosyal, kültürel, sanatsal ve sportif etkinliklerle toplumsal yaşama katkıda bulunulacaktır.
- **H.4.4.** Çevrenin korunması bilinç ve kültürü yaygınlaştırılacaktır.
- **H.4.5.** Toplumsal ihtiyaçlar göz önünde bulundurularak meslek edindirme ve geliştirmeye yönelik çalışmalar sürdürülecektir.

Amaç 5: Kurumsal kapasiteyi nicelik ve nitelik bakımından geliştirmek.

- **H.5.1.** Güvenli ve kaliteli bilişim hizmeti veren teknolojik altyapı güçlendirilecektir.
- **H.5.2.** İnsan kaynakları kapasitesi, nitelikli akademik ve idari personel istihdamı sağlanarak geliştirilecektir.
- **H.5.3.** Altyapı ve fiziksel alanlar güçlendirilecektir.
- **H.5.4.** Bilişim teknolojileri ile donatılmış kullanıcı odaklı çalışma alanları ve imkânları iyileştirilerek kütüphane hizmet kalitesi artırılabilecektir.

Tablo 7: Alt Program Hedefleri ve Stratejik Plan İlişkisi

| PROGRAM ADI | ALT PROGRAM ADI | ALT PROGRAM HEDEFLERİ | İLİŞKİLİ OLDUĞU STRATEJİK AMAÇ |
|----------------------------------|--|---|--|
| ARAŞTIRMA, GELİŞTİRME VE YENİLİK | ARAŞTIRMA ALTYAPILARI | Ülkemizin bilgi birikiminin arttırılmasına ve teknolojik gelişimine katkıda bulunmak üzere yükseköğretim kurumlarında araştırma altyapılarının kurulması ve kapasitelerinin güçlendirilmesi | Bilimin gelişimine ve ülkenin kalkınmasına katkı sağlayacak araştırmalar yapmak ve sonuçlarının yaygınlaşmasını temin etmek. |
| | YÜKSEKÖĞRETİMDE BİLİMSEL ARAŞTIRMA VE GELİŞTİRME | Yükseköğretim kurumlarında inovasyon amaçlı bilimsel çalışmaların arttırılması | Bilimin gelişimine ve ülkenin kalkınmasına katkı sağlayacak araştırmalar yapmak ve sonuçlarının yaygınlaşmasını temin etmek. |
| HAYAT BOYU ÖĞRENME | YÜKSEKÖĞRETİM KURUMLARI SÜREKLİ EĞİTİM FAALİYETLERİ | Toplumun tüm kesimlerine ihtiyaç duyduğu alanlarda eğitimler verilmesi, kamu kurum ve kuruluşları, özel sektör ve uluslararası kuruluşlarla işbirliğinin gelişmesine katkıda bulunulması | Kamu-üniversite-özel sektör işbirliğini güçlendirerek Üniversitemizde girişimcilik ve yenilikçiliği hâkim kültür haline getirmek. |
| TEDAVİ EDİCİ SAĞLIK | TEDAVİ HİZMETLERİ | Tedavi edici sağlık hizmetinin erişilebilir ve etkili olarak sunulmasının sağlanması | Toplumsal faydayı arttıracak hizmet ve ürünleri geliştirmek. |
| YÜKSEKÖĞRETİM | ÖĞRETİM ELEMANLARINA SAĞLANAN BURS VE DESTEKLER | Alanında yetkin, araştırmacı, bilgi üreten ve aktaran akademisyenler yetiştirilmesi | Kurumsal kapasiteyi nitelik ve nicelik olarak geliştirmek. |
| | ÖN LİSANS EĞİTİMİ, LİSANS EĞİTİMİ VE LİSANSÜSTÜ EĞİTİM | Mesleki yeterlilik sahibi ve gelişime açık mezunlar yetiştirilmesi | Öğrencilerin kendilerini çok yönlü yetiştirmelerini sağlayacak güncel öğrenme ortamlarını ve programlarını paydaşlarla işbirliği içerisinde oluşturarak eğitim-öğretimde niteliği geliştirmek. |
| | YÜKSEKÖĞRETİMDE ÖĞRENCİ YAŞAMI | Yükseköğretim öğrencilerine sunulan beslenme ve barınma hizmetlerinin kalitesinin artırılması; öğrencilerin kişisel ve sosyal gelişimi desteklenerek yaşam kalitesinin yükseltilmesi | Öğrencilerin kendilerini çok yönlü yetiştirmelerini sağlayacak güncel öğrenme ortamlarını ve programlarını paydaşlarla işbirliği içerisinde oluşturarak eğitim-öğretimde niteliği geliştirmek. |

C- Tokat Gaziosmanpaşa Üniversitesi Performans Bilgisi**Bütçe Yılı:** 2024**Program Adı:** ARAŞTIRMA, GELİŞTİRME VE YENİLİK**Alt Program Adı:** YÜKSEKÖĞRETİMDE BİLİMSEL ARAŞTIRMA VE GELİŞTİRME**Gereke ve Açıklamalar**

Üniversitemizde bilimsel araştırma geliştirme projeleri kapsamında yapılan çalışmalar desteklenmektedir. Proje hazırlık ve başvuruya yönelik TTO Proje Destek Birimi tarafından verilen eğitim ve danışmanlık hizmetlerinin sayısı ve kapsamı artırılabacak, TTO Proje Destek Biriminin faaliyetlerine araştırmacıların aktif katılımı sağlanacaktır. Dış paydaşlarla birlikte (sanayiciler, çiftçiler, ÜNİ-DOKAP kapsamındaki üniversiteler vb.) ortak projeler yürütülecektir.

Alt Program Hedefi:

Yükseköğretim kurumlarında inovasyon amaçlı bilimsel çalışmaların artırılması

Performans Göstergeleri

| Performans Göstergesi | Ölçü Birimi | 2022 | 2023 Planlanan | 2023 YS Gerç. Tahmini | 2024 Hedef | 2025 Tahmin | 2026 Tahmin |
|--|-------------|------|----------------|-----------------------|------------|-------------|-------------|
| 1- Ar-ge'ye harcanan bütçenin toplam bütçeye oranı | Oran | 0,99 | 1,4 | 1,4 | 1,5 | 1,6 | 1,7 |

Göstergeye İlişkin Açıklama: Ar-ge kapsamında yer alan bilimsel araştırma projeleri için yapılan harcamanın üniversite toplam bütçesi içerisindeki payını ifade etmektedir.

Hesaplama Yöntemi: Ar-ge için yapılan harcama / merkezi yönetim bütçesi**Verinin Kaynağı:** Strateji Geliştirme Daire Başkanlığı**Sorumlu İdare:** Rektörlük (Özel Kalem)

| Performans Göstergesi | Ölçü Birimi | 2021 | 2023 Planlanan | 2023 YS Gerç. Tahmini | 2024 Hedef | 2025 Tahmin | 2026 Tahmin |
|--|-------------|------|----------------|-----------------------|------------|-------------|-------------|
| 2- Ar-ge sonucu ortaya çıkan ürünlere ilişkin alınan patent sayısı | Sayı | 3 | 4 | 4 | 4 | 4 | 4 |

Göstergeye İlişkin Açıklama: Ar-Ge faaliyetleri sonucu ortaya çıkan ürünler için alınan patent sayısını takip etmek ve sayısını artırmaya yönelik yapılacak faaliyetleri ifade etmektedir.

Hesaplama Yöntemi: Alınan patent sayılarının toplamı**Verinin Kaynağı:** Genel Sekreterlik (Özel Kalem)**Sorumlu İdare:** Rektörlük (Özel Kalem)

| Performans Göstergesi | Ölçü Birimi | 2022 | 2023 Planlanan | 2023 YS Gerç. Tahmini | 2024 Hedef | 2025 Tahmin | 2026 Tahmin |
|--|-------------|------|----------------|-----------------------|------------|-------------|-------------|
| 3- Ar-ge sonucu ticarileştirilen ürün sayısı | Sayı | 2 | 5 | 2 | 3 | 4 | 5 |

Göstergeye İlişkin Açıklama: Ar-ge faaliyetleri sonucu ticarileştirilen ürün sayısını ifade etmektedir.

Hesaplama Yöntemi: Ticarileştirilen ürün sayısı.

Verinin Kaynağı: Genel Sekreterlik (Özel Kalem)

Sorumlu İdare: Rektörlük (Özel Kalem)

| Performans Göstergesi | Ölçü Birimi | 2022 | 2023 Planlanan | 2023 YS Gerç. Tahmini | 2024 Hedef | 2025 Tahmin | 2026 Tahmin |
|---------------------------------------|-------------|-------------|----------------|-----------------------|-------------|-------------|-------------|
| 4- Araştırma merkezleri gelir miktarı | TL | 235.835.642 | 270.000.000 | 500.000.000 | 600.000.000 | 700.000.000 | 800.000.000 |

Göstergeye İlişkin Açıklama: Merkezi araştırma müdürlükleri tarafından elde edilen gelirleri ifade etmektedir.

Hesaplama Yöntemi: Araştırma merkezlerine ait gelirlerin toplamı

Verinin Kaynağı: Döner Sermaye İşletme Müdürlüğü, Sağlık Uygulama ve Araştırma Merkezi Müdürlüğü

Sorumlu İdare: Genel Sekreterlik (Özel Kalem)

| Performans Göstergesi | Ölçü Birimi | 2022 | 2023 Planlanan | 2023 YS Gerç. Tahmini | 2024 Hedef | 2025 Tahmin | 2026 Tahmin |
|--|-------------|------|----------------|-----------------------|------------|-------------|-------------|
| 5- Araştırma merkezlerinin sanayi ile yaptığı proje sayısı | Sayı | 0 | 1 | 1 | 1 | 1 | 1 |

Göstergeye İlişkin Açıklama: Ar-ge, verimlilik artırma, ürün geliştirme, inovasyon vb. kapsamında (hizmet dahil bütün sektörler) sanayi kuruluşları ile ortak yürütülen proje sayısını takip etmek ve arttırmaya yönelik çalışmaları ifade etmektedir.

Hesaplama Yöntemi: Araştırma merkezlerinin sanayi ile ortak yürüttüğü projelerin toplamını

Verinin Kaynağı: Uygulama ve Araştırma Merkezleri

Sorumlu İdare: Genel Sekreterlik (Özel Kalem)

| Performans Göstergesi | Ölçü Birimi | 2022 | 2023 Planlanan | 2023 YS Gerç. Tahmini | 2024 Hedef | 2025 Tahmin | 2026 Tahmin |
|--|-------------|------|----------------|-----------------------|------------|-------------|-------------|
| 6- BAP kapsamında desteklenen araştırma projeleri sayısı | Sayı | 35 | 150 | 150 | 180 | 200 | 230 |

Göstergeye İlişkin Açıklama: Üniversite kaynakları ile desteklenen bilimsel araştırma projelerini ifade etmektedir. Önceki yıllarda başlayan ve devam eden projeler dahil edilmiştir.

Hesaplama Yöntemi: BAP Koordinatörlüğü tarafından destek verilen proje sayılarının toplamı

Verinin Kaynağı: BAP Koordinatörlüğü

Sorumlu İdare: Rektörlük Özel Kalem

| Performans Göstergesi | Ölçü Birimi | 2022 | 2023 Planlanan | 2023 YS Gerç. Tahmini | 2024 Hedef | 2025 Tahmin | 2026 Tahmin |
|--|-------------|------|----------------|-----------------------|------------|-------------|-------------|
| 7- Öğretim elemanı başına düşen ar-ge proje sayısı | Sayı | 0,02 | 0,03 | 0,19 | 0,2 | 0,22 | 23 |

Göstergeye İlişkin Açıklama: Ar-ge proje sayısının, üniversitemiz kadrosunda yer alan öğretim elemanı sayısına bölünmesi neticesinde elde edilen sonucu ifade etmektedir.

Hesaplama Yöntemi: Ar-ge proje sayısı/ kadrosu üniversitemizde olan öğretim elemanı sayısı

Verinin Kaynağı: BAP Koordinatörlüğü ve Personel Daire Başkanlığı

Sorumlu İdare: Rektörlük (Özel Kalem)

| Performans Göstergesi | Ölçü Birimi | 2022 | 2023 Planlanan | 2023 YS Gerç. Tahmini | 2024 Hedef | 2025 Tahmin | 2026 Tahmin |
|--|-------------|------|----------------|-----------------------|------------|-------------|-------------|
| 8- Patent, faydalı model ve endüstriyel tasarım başvuru sayısı | Sayı | 3 | 2 | 2 | 2 | 2 | 2 |

Göstergeye İlişkin Açıklama: Öğrenci, araştırmacı veya öğretim elemanlarının üniversite adresli olmayan şahsi patent, faydalı model ve endüstriyel tasarım başvuru sayısını ifade etmektedir. Herhangi bir şirket adına yapılan başvurular değerlendirme dışıdır.

Hesaplama Yöntemi: Akademik birimlerden gelen verilerin toplamı

Verinin Kaynağı: Akademik birimler, BAP Koordinatörlüğü

Sorumlu İdare: Rektörlük (Özel Kalem)

| Performans Göstergesi | Ölçü Birimi | 2022 | 2023 Planlanan | 2023 YS Gerç. Tahmini | 2024 Hedef | 2025 Tahmin | 2026 Tahmin |
|--|-------------|------|----------------|-----------------------|------------|-------------|-------------|
| 9- Ulusal ve uluslararası kuruluşlar tarafından desteklenen ar-ge projesi sayısı | Sayı | 10 | 4 | 5 | 8 | 10 | 13 |

Göstergeye İlişkin Açıklama: Ulusal ve uluslararası kurum ve kuruluşlar tarafından desteklenmiş ve destek süresi 9 aydan az olmayan Ar-ge niteliği taşıyan projeleri ifade etmektedir.

Hesaplama Yöntemi: Ar-ge niteliği taşıyan projelerin toplamı

Verinin Kaynağı: Akademik birimler, BAP Koordinatörlüğü

Sorumlu İdare: Rektörlük (Özel Kalem)

| Performans Göstergesi | Ölçü Birimi | 2022 | 2023 Planlanan | 2023 YS Gerç. Tahmini | 2024 Hedef | 2025 Tahmin | 2026 Tahmin |
|---|-------------|------|----------------|-----------------------|------------|-------------|-------------|
| 10- Uluslararası endekslerde yer alan bilimsel yayın sayısı | Sayı | 344 | 400 | 300 | 350 | 400 | 450 |

Göstergeye İlişkin Açıklama: SCI, SCI Expanded, SSCI ve AHCI ESCI endeksli dergilerde üniversite adresli yayımlanan toplam yayın sayısını ifade etmektedir. Aynı üniversiteden öğretim elemanlarının yayımladıkları ortak yazarlı yayınlar tek bir yayın olarak değerlendirilmiştir.

Hesaplama Yöntemi: SCI, SCI Expanded, SSCI, AHCI ve ESCI endeksli dergilerde üniversite adresli yayımlanan yayın sayılarının toplamı

Verinin Kaynağı: Akademik Birimler, Kütüphane Dokümantasyon Daire Başkanlığı
Sorumlu İdare: Rektörlük (Özel Kalem)

Alt Program Kapsamında Yürütülecek Faaliyet Maliyetleri

| Faaliyetler | 2023 Bütçe | 2023 Harcama Haziran | 2024 Bütçe | 2025 Tahmin | 2026 Tahmin |
|--|-------------------|----------------------|-------------------|-------------------|-------------------|
| Yükseköğretim Kurumlarının Bilimsel Araştırma Projeleri | 13.448.000 | 22.534.962 | 61.307.000 | 69.933.000 | 75.945.000 |
| Bütçe İçi | 13.448.000 | 8.911.087 | 24.307.000 | 29.933.000 | 33.945.000 |
| Bütçe Dışı | 0 | 13.623.875 | 37.000.000 | 40.000.000 | 42.000.000 |
| T O P L A M | 13.448.000 | 22.534.962 | 61.307.000 | 69.933.000 | 75.945.000 |
| Bütçe İçi | 13.448.000 | 8.911.087 | 24.307.000 | 29.933.000 | 33.945.000 |
| Bütçe Dışı | 0 | 13.623.875 | 37.000.000 | 40.000.000 | 42.000.000 |

Faaliyetlere İlişkin Açıklamalar:

Yükseköğretim Kurumlarının Bilimsel Araştırma Projeleri

Üniversite akademik personelinin BAP, TUBİTAK, SAN-TEZ gibi proje sayılarının artırılması ve desteklenmesi sağlanacaktır.

Alt Program Adı: ARAŞTIRMA ALTYAPILARI

Gereke ve Açıklamalar

Üniversitemizin genç, dinamik ve deneyimli akademisyen kadrosu ile araştırma faaliyetlerinin geliştirilmesi ve üniversitenin Ar-Ge faaliyetleri noktasında Tokat Valiliği, İl Özel İdaresi, Tokat Belediyesi, OKA, DOKAP, bakanlıklar ve bakanlıklara bağlı, ilgili ve ilişkili kuruluşlarla iş birliğinin arttırılmasına yönelik çalışmalar yapılmaktadır.

Alt Program Hedefi:

Ülkemizin bilgi birikiminin arttırılmasına ve teknolojik gelişimine katkıda bulunmak üzere yükseköğretim kurumlarında araştırma altyapılarının kurulması ve kapasitelerinin güçlendirilmesi

Performans Göstergeleri

| Performans Göstergesi | Ölçü Birimi | 2022 | 2023 Planlanan | 2023 YS Gerç. Tahmini | 2024 Hedef | 2025 Tahmin | 2026 Tahmin |
|---|-------------|------|----------------|-----------------------|------------|-------------|-------------|
| 1- Araştırma altyapısı projesi tamamlanma oranı | Oran | 100 | 100 | 100 | 100 | 100 | 100 |

Göstergeye İlişkin Açıklama: Çok disiplinli araştırma faaliyetlerinin yürütülmesine imkân veren, araştırmacıların bir arada çalışabilecekleri ortamları oluşturmak amacıyla yatırım programı kapsamında desteklenen altyapı projesini ifade etmektedir.

Hesaplama Yöntemi: Proje harcaması / projenin toplam bütçesi

Verinin Kaynağı: Genel Sekreterlik (Özel Kalem)

Sorumlu İdare: Rektörlük (Özel Kalem)

Alt Program Kapsamında Yürütülecek Faaliyet Maliyetleri

| Faaliyetler | 2023 Bütçe | 2023 Harcama Haziran | 2024 Bütçe | 2025 Tahmin | 2026 Tahmin |
|---------------|------------|----------------------|------------|-------------|-------------|
| TOPLAM | 0 | 0 | 0 | 0 | 0 |
| Bütçe İçi | 0 | 0 | 0 | 0 | 0 |
| Bütçe Dışı | 0 | 0 | 0 | 0 | 0 |

Faaliyetlere İlişkin Açıklamalar:

Yükseköğretim Kurumları Araştırma Altyapısı Kurulması ve Geliştirilmesi

Yükseköğretim kurumları bünyesinde, yetmiş nitelikli insan gücü ile günün modern teknolojilerine dayalı makine-teçhizat, donanım ve yazılımı içinde bulunduran, Ar-Ge faaliyetlerinin yapıldığı ileri araştırma laboratuvarı, tematik araştırma laboratuvarı ile merkezî araştırma laboratuvarıdır.

TOKAT GAZİOSMANPAŞA ÜNİVERSİTESİ PERFORMANS BİLGİSİ

Bütçe Yılı: 2024

Program Adı: HAYAT BOYU ÖĞRENME

Alt Program Adı: YÜKSEKÖĞRETİM KURUMLARI SÜREKLİ EĞİTİM FAALİYETLERİ

Gereke ve Açıklamalar

Eğitim, araştırma ve uygulama merkezlerinin altyapısı güçlü tutulacaktır. Yapılacak tüm faaliyetlerin planlanmasında paydaş görüşleri alınacak, potansiyel yararlanıcılara ulaşmak için web kaynakları etkin kullanılacak ve paydaş ziyaretleri yapılacaktır. Diğer üniversitelerde bulunan iyi uygulama örnekleri incelenecektir.

Alt Program Hedefi:

Toplumun tüm kesimlerine ihtiyaç duyduğu alanlarda eğitimler verilmesi, kamu kurum ve kuruluşları, özel sektör ve uluslararası kuruluşlarla işbirliğinin gelişmesine katkıda bulunulması

Performans Göstergeleri

| Performans Göstergesi | Ölçü Birimi | 2020 | 2023 Planlanan | 2023 YS Gerç. Tahmini | 2024 Hedef | 2025 Tahmin | 2026 Tahmin |
|--|-------------|------|----------------|-----------------------|------------|-------------|-------------|
| 1- Dezavantajlı gruplara yönelik sosyal entegrasyon ve kapsayıcılığa ilişkin yapılan faaliyet sayısı | Sayı | 13 | 12 | 2 | 2 | 2 | 2 |

Göstergeye İlişkin Açıklama: Dezavantajlı gruplar; eğitim-öğretim sürecine uyumu diğer öğrencilere nazaran daha zor olan yabancı uyruklu öğrenciler ile üniversiteye geliş ve gidişlerinde fiziksel engellerinden dolayı zorluk yaşayan öğrenciler olup, onların eksik kalan bu yönlerini gidermek amacıyla yapılacak faaliyetleri ifade etmektedir.

Hesaplama Yöntemi: Dezavantajlı gruplar için düzenlenen faaliyetlerin sayılarının toplamı

Verinin Kaynağı: Sağlık, Kültür ve Spor Daire Başkanlığı, TUYAM, Engelli Öğrenci Birimi

Sorumlu İdare: Genel Sekreterlik (Özel Kalem)

| Performans Göstergesi | Ölçü Birimi | 2022 | 2023 Planlanan | 2023 YS Gerç. Tahmini | 2024 Hedef | 2025 Tahmin | 2026 Tahmin |
|--|-------------|--------|----------------|-----------------------|------------|-------------|-------------|
| 2- Eğitim programlarına başvuran kişi sayısı | Sayı | 23.449 | 1.400 | 1.200 | 1.300 | 1.400 | 1.500 |

Göstergeye İlişkin Açıklama: Eğitim programlarına başvuran kişi sayısını ifade etmektedir.

Hesaplama Yöntemi: Başvuru sayılarının toplamı

Verinin Kaynağı: Uluslararası İlişkiler Koordinatörlüğü

Sorumlu İdare: Rektörlük (Özel Kalem)

| Performans Göstergesi | Ölçü Birimi | 2022 | 2023 Planlanan | 2023 YS Gerç. Tahmini | 2024 Hedef | 2025 Tahmin | 2026 Tahmin |
|---|-------------|------|----------------|-----------------------|------------|-------------|-------------|
| 3- Mezunlara yönelik gerçekleştirilen faaliyet sayısı | Sayı | 196 | 5 | 1 | 2 | 3 | 4 |

Göstergeye İlişkin Açıklama: Mezunlara yönelik gerçekleştirilen fuar, sempozyum, kurs, seminer, söyleşi, vb. faaliyetlerin sayısını ifade etmektedir. Öğrenci kulüpleri veya toplulukları tarafından yürütülen faaliyetler değerlendirme dışıdır. Faaliyetlerin düzenlenmesi için öncesinde yapılan toplantılar değerlendirme dışıdır.

Hesaplama Yöntemi: Gerçekleştirilen etkinliklerin toplamı

Verinin Kaynağı: Kariyer Araştırma ve Uygulama Merkezi

Sorumlu İdare: Genel Sekreterlik (Özel Kalem)

| Performans Göstergesi | Ölçü Birimi | 2021 | 2023 Planlanan | 2023 YS Gerç. Tahmini | 2024 Hedef | 2025 Tahmin | 2026 Tahmin |
|---|-------------|------|----------------|-----------------------|------------|-------------|-------------|
| 4- Sürekli Eğitim Merkezi (SEM) ve Dil Merkezi (DİLMER) tarafından mesleki eğitime yönelik verilen sertifika sayısı | Sayı | 86 | 120 | 150 | 180 | 200 | 220 |

Göstergeye İlişkin Açıklama: GOPÜSEM tarafından mesleki eğitime ilişkin verilen sertifika sayısı dikkate alınacaktır. Formasyon sertifikalarının sayısı veriye dâhil edilmemiştir

Hesaplama Yöntemi: GOPÜSEM tarafından verilen sertifikaların toplam sayısı

Verinin Kaynağı: GOPÜSEM

Sorumlu İdare: Genel Sekreterlik (Özel Kalem)

| Performans Göstergesi | Ölçü Birimi | 2022 | 2023 Planlanan | 2023 YS Gerç. Tahmini | 2024 Hedef | 2025 Tahmin | 2026 Tahmin |
|--|-------------|------|----------------|-----------------------|------------|-------------|-------------|
| 5- Tamamlanan sosyal sorumluluk projeleri sayısı | Sayı | 59 | 80 | 5 | 6 | 7 | 8 |

Göstergeye İlişkin Açıklama: Belirli bir bütçesi, hedefi ve çıktıları olan en az 2 ay süreli projelerle ilgili veriler dikkate alınmıştır. Projenin başlangıç yılı önemli değildir.

Hesaplama Yöntemi: Gerçekleştirilen sosyal sorumluluk projeleri sayılarının toplamı

Verinin Kaynağı: Genel Sekreterlik

Sorumlu İdare: Rektörlük (Özel Kalem)

| Performans Göstergesi | Ölçü Birimi | 2022 | 2023 Planlanan | 2023 YS Gerç. Tahmini | 2024 Hedef | 2025 Tahmin | 2026 Tahmin |
|--|-------------|------|----------------|-----------------------|------------|-------------|-------------|
| 6- Üniversitenin çevrecilik alanlarında aldığı ödül sayısı | Sayı | 16 | 1 | 1 | 1 | 1 | 1 |

Göstergeye İlişkin Açıklama: Sıfır atık, yeşil kampüs ve çevrecilik alanlarında alınan ödüllerini ifade etmektedir

Hesaplama Yöntemi: Alınan ödüllerin toplamı

Verinin Kaynağı: Genel Sekreterlik (Özel Kalem)

Sorumlu İdare: Genel Sekreterlik (Özel Kalem)

Alt Program Kapsamında Yürütülecek Faaliyet Maliyetleri

| Faaliyetler | 2023 Bütçe | 2023 Harcama Haziran | 2024 Bütçe | 2025 Tahmin | 2026 Tahmin |
|--|------------|----------------------|----------------|----------------|----------------|
| Toplum Hizmetine Sunulan Eğitim Programları, Kurs ve Seminerler | 0 | 51.928.459 | 650.000 | 675.000 | 700.000 |
| Bütçe İçi | 0 | 0 | 0 | 0 | 0 |
| Bütçe Dışı | 0 | 51.928.459 | 650.000 | 675.000 | 700.000 |
| T O P L A M | 0 | 51.928.459 | 650.000 | 675.000 | 700.000 |
| Bütçe İçi | 0 | 0 | 0 | 0 | 0 |
| Bütçe Dışı | 0 | 51.928.459 | 650.000 | 675.000 | 700.000 |

TOKAT GAZİOSMANPAŞA ÜNİVERSİTESİ PERFORMANS BİLGİSİ

Bütçe Yılı: 2024
Program Adı: TEDAVİ EDİCİ SAĞLIK
Alt Program Adı: TEDAVİ HİZMETLERİ

Gerekçe ve Açıklamalar

Sağlık personeli eksikliğinin giderilmesine yönelik çalışmalara devam edilecektir. Üniversite hastanemizin donanımı konusunda yapılacak sürekli iyileştirmeler ve düzenlemelerle kalite odaklı sağlık hizmetlerinde sürdürülebilirlik artırılabilecektir. Engelli hastaların tedavilerine yönelik kliniklerin fiziki altyapısı güçlendirilecektir.

Alt Program Hedefi:

Tedavi edici sağlık hizmetinin erişilebilir ve etkili olarak sunulmasının sağlanması

Performans Göstergeleri

| Performans Göstergesi | Ölçü Birimi | 2022 | 2023 Planlanan | 2023 YS Gerç. Tahmini | 2024 Hedef | 2025 Tahmin | 2026 Tahmin |
|-----------------------|-------------|--------|----------------|-----------------------|------------|-------------|-------------|
| 1- Ameliyat sayısı | Sayı | 22.353 | 25.000 | 10.000 | 12.000 | 15.000 | 18.000 |

Göstergeye İlişkin Açıklama: Sağlık alanında tam teşekküllü sağlık hizmetinin sunulması ve en kısa sürede tedavi yöntemlerinin uygulanabilmesini ifade edilmektedir.

Hesaplama Yöntemi: Ameliyat sayısı

Verinin Kaynağı: Sağlık Araştırma ve Uygulama Merkezi Müdürlüğü, Dış Hekimliği Fakültesi

Sorumlu İdare: Sağlık Araştırma ve Uygulama Merkezi Müdürlüğü, Dış Hekimliği Fakültesi

| Performans Göstergesi | Ölçü Birimi | 2022 | 2023 Planlanan | 2023 YS Gerç. Tahmini | 2024 Hedef | 2025 Tahmin | 2026 Tahmin |
|---|-------------|------|----------------|-----------------------|------------|-------------|-------------|
| 2- Üniversite hastaneleri nitelikli yatak oranı | Oran | 100 | 100 | 100 | 100 | 100 | 100 |

Göstergeye İlişkin Açıklama: Üniversite hastaneleri nitelikli yatak oranını ifade etmektedir.

Hesaplama Yöntemi: Üniversite hastaneleri nitelikli yatak sayısı/Toplam yatak sayısı

Verinin Kaynağı: Sağlık Araştırma ve Uygulama Merkezi Müdürlüğü, Dış Hekimliği Fakültesi

Sorumlu İdare: Sağlık Araştırma ve Uygulama Merkezi Müdürlüğü, Dış Hekimliği Fakültesi

| Performans Göstergesi | Ölçü Birimi | 2022 | 2023 Planlanan | 2023 YS Gerç. Tahmini | 2024 Hedef | 2025 Tahmin | 2026 Tahmin |
|---|-------------|-------|----------------|-----------------------|------------|-------------|-------------|
| 3- Üniversite hastaneleri yatak doluluk oranı | Oran | 98,87 | 65 | 70 | 70 | 70 | 70 |

Göstergeye İlişkin Açıklama: Üniversite hastaneleri yatak doluluk oranını ifade etmektedir.

Hesaplama Yöntemi: Dolu yatak/Toplam yatak

Verinin Kaynağı: Sağlık Araştırma ve Uygulama Merkezi Müdürlüğü, Dış Hekimliği Fakültesi

Sorumlu İdare: Sağlık Araştırma ve Uygulama Merkezi Müdürlüğü, Dış Hekimliği Fakültesi

| Performans Göstergesi | Ölçü Birimi | 2022 | 2023 Planlanan | 2023 YS Gerç. Tahmini | 2024 Hedef | 2025 Tahmin | 2026 Tahmin |
|-----------------------|-------------|--------|----------------|-----------------------|------------|-------------|-------------|
| 4- Yatan hasta sayısı | Sayı | 39.623 | 47.000 | 20.000 | 23.000 | 26.000 | 30.000 |

Göstergeye İlişkin Açıklama: Yatan hasta sayısı ifade edilmektedir.

Hesaplama Yöntemi: Yatan hasta sayılarının toplamı

Verinin Kaynağı: Sağlık Araştırma ve Uygulama Merkezi Müdürlüğü, Dış Hekimliği Fakültesi

Sorumlu İdare: Sağlık Araştırma ve Uygulama Merkezi Müdürlüğü, Dış Hekimliği Fakültesi

Alt Program Kapsamında Yürütülecek Faaliyet Maliyetleri

| Faaliyetler | 2023 Bütçe | 2023 Harcama Haziran | 2024 Bütçe | 2025 Tahmin | 2026 Tahmin |
|---|------------------|----------------------|-------------------|-------------------|-------------------|
| Ağız ve Dış Sağlık Hizmetleri | 1.007.000 | 0 | 2.053.000 | 2.527.000 | 2.865.000 |
| Bütçe İçi | 1.007.000 | 0 | 2.053.000 | 2.527.000 | 2.865.000 |
| Bütçe Dışı | 0 | 0 | 0 | 0 | 0 |
| Dış Hekimliği Hastanesi Tarafından Yapılacak Taban Ödeme | 0 | 4.344.636 | 28.815.000 | 35.324.000 | 40.164.000 |
| Bütçe İçi | 0 | 4.344.636 | 28.815.000 | 35.324.000 | 40.164.000 |
| Bütçe Dışı | 0 | 0 | 0 | 0 | 0 |

| | | | | | |
|---|--------------------|--------------------|----------------------|----------------------|----------------------|
| Tıp Fakültesi Hastanesi Tarafından Yapılacak Taban Ödeme | 0 | 0 | 152.732.000 | 187.235.000 | 212.886.000 |
| Bütçe İçi | 0 | 0 | 152.732.000 | 187.235.000 | 212.886.000 |
| Bütçe Dışı | 0 | 0 | 0 | 0 | 0 |
| Üniversite Genel Hastane Hizmetleri | 808.502.325 | 442.277.485 | 1.083.717.000 | 1.209.255.000 | 1.326.928.000 |
| Bütçe İçi | 251.851.000 | 133.947.444 | 370.857.000 | 459.255.000 | 526.928.000 |
| Bütçe Dışı | 556.651.325 | 308.330.041 | 712.860.000 | 750.000.000 | 800.000.000 |
| T O P L A M | 809.509.325 | 446.622.121 | 1.267.317.000 | 1.434.341.000 | 1.582.843.000 |
| Bütçe İçi | 252.858.000 | 138.292.080 | 554.457.000 | 684.341.000 | 782.843.000 |
| Bütçe Dışı | 556.651.325 | 308.330.041 | 712.860.000 | 750.000.000 | 800.000.000 |

Faaliyetlere İlişkin Açıklamalar:

Ağız ve Diş Sağlığı Hizmetleri

Üniversitemiz Diş Hekimliği Fakültesi ihtiyaçlarının karşılanması, poliklinik ve eğitim faaliyetlerinin daha etkin olması sağlanacaktır.

Diş Hekimliği Hastanesi Tarafından Yapılacak Taban Ödeme

2023 Yılı Merkezi Yönetim Bütçe Kanununa bağlı E Cetvelinin 65 inci sırasında " 2547 sayılı Kanunun 58 inci maddesinin (c) fıkrası kapsamındaki personele yapılacak taban ödemelerde kullanılmak üzere ilgili yükseköğretim kurum bütçesine döner sermayenin gelir ve gider durumu da dikkate alınarak ödenek aktarılabilir. Aktarılan ödenekler yükseköğretim kurumu bütçesine gider kaydedilerek ilgisine göre tıp ve diş hekimliği fakülteleri ile sağlık uygulama ve araştırma merkezlerinin döner sermaye hesaplarına ödenir. Ödenen bu tutarlar, döner sermaye biriminin gelir hesaplarına kaydedilir. Söz konusu tutarlar, 17/9/2004 tarihli ve 5234 sayılı Bazı Kanun ve Kanun Hükmünde Kararnamelerde Değişiklik Yapılmasına Dair Kanunun geçici 1 inci maddesi uyarınca ödenecek hazine payı ile 2547 sayılı Kanunun 58 inci maddesi uyarınca ayrılacak payların hesabında dikkate alınmaz." hükmüne yer verilmiştir. Bu kapsamda 2547 sayılı Yükseköğretim Kanununun 58 inci maddesinin (c) fıkrası kapsamındaki üniversitemiz personeline taban ödemeler yapılmaktadır.

Tıp Fakültesi Hastanesi Tarafından Yapılacak Taban Ödeme

2023 Yılı Merkezi Yönetim Bütçe Kanununa bağlı E Cetvelinin 65 inci sırasında " 2547 sayılı Kanunun 58 inci maddesinin (c) fıkrası kapsamındaki personele yapılacak taban ödemelerde kullanılmak üzere ilgili yükseköğretim kurum bütçesine döner sermayenin gelir ve gider durumu da dikkate alınarak ödenek aktarılabilir. Aktarılan ödenekler yükseköğretim kurumu bütçesine gider kaydedilerek ilgisine göre tıp ve diş hekimliği fakülteleri ile sağlık uygulama ve araştırma merkezlerinin döner sermaye hesaplarına ödenir. Ödenen bu tutarlar, döner sermaye biriminin gelir hesaplarına kaydedilir. Söz konusu tutarlar, 17/9/2004 tarihli ve 5234 sayılı Bazı Kanun ve Kanun Hükmünde Kararnamelerde Değişiklik Yapılmasına Dair Kanunun geçici 1 inci maddesi uyarınca ödenecek hazine payı ile 2547 sayılı Kanunun 58 inci maddesi uyarınca ayrılacak payların hesabında dikkate alınmaz." hükmüne yer verilmiştir. Bu kapsamda 2547 sayılı Yükseköğretim Kanununun 58 inci maddesinin (c) fıkrası kapsamındaki üniversitemiz personeline taban ödemeler yapılmaktadır.

Üniversite Genel Hastane Hizmetleri

Sağlık hizmetleri yönünden altyapısı güçlü sağlık araştırma ve uygulama merkezi olarak bölge ihtiyaçlarını karşılayacak hizmet sunulacaktır.

OKAT GAZİOSMANPAŞA ÜNİVERSİTESİ PERFORMANS BİLGİSİ

Bütçe Yılı: 2024

Program Adı: YÜKSEKÖĞRETİM

Alt Program Adı: ÖN LİSANS EĞİTİMİ, LİSANS EĞİTİMİ VE LİSANSÜSTÜ EĞİTİM

Gereke ve Açıklamalar

Eğitim-öğretim teknolojileriyle desteklenen derslik sayısı arttırılacaktır. Çift anadal ve yandal programlarına öğrencilerin katılımını teşvik etmek için kapsamlı tanıtım ve danışmanlık hizmetleri verilecektir. Değişim programları kapsamında yapılan iş birliklerinin sayısı ve niteliği arttırılacaktır. Yabancı dilde verilen ders sayısının artırılması için akademisyen istihdam edilecektir. Öğrenci danışmanlık hizmetlerinin işlevselliği konusunda birim bazlı çalışmaların arttırılması ve izlenmesi sağlanacaktır.

Alt Program Hedefi:

Mesleki yeterlilik sahibi ve gelişime açık mezunlar yetiştirilmesi

Performans Göstergeleri

| Performans Göstergesi | Ölçü Birimi | 2022 | 2023 Planlanan | 2023 YS Gerç. Tahmini | 2024 Hedef | 2025 Tahmin | 2026 Tahmin |
|---|-------------|------|----------------|-----------------------|------------|-------------|-------------|
| 1- Doktora eğitimini tamamlayanların sayısı | Sayı | 43 | 40 | 55 | 60 | 70 | 75 |

Göstergeye İlişkin Açıklama: Eğitim-öğretim yılında doktora programlarından mezun olan toplam öğrenci sayısını ifade edilmektedir.

Hesaplama Yöntemi: Mezun öğrenci sayısı

Verinin Kaynağı: Öğrenci İşleri Daire Başkanlığı

Sorumlu İdare: Rektörlük (Özel Kalem)

| Performans Göstergesi | Ölçü Birimi | 2022 | 2023 Planlanan | 2023 YS Gerç. Tahmini | 2024 Hedef | 2025 Tahmin | 2026 Tahmin |
|---|-------------|------|----------------|-----------------------|------------|-------------|-------------|
| 2- Eğitim bilimleri kontenjan doluluk oranı | Oran | 100 | 100 | 94 | 95 | 95 | 95 |

Göstergeye İlişkin Açıklama: Eğitim bilimleri bölümlerinin esas amacı; ilk ve orta öğretim düzeylerinde görev yapacak öğretmenler yetiştirmektir. Eğitim bilimleri alanında yer alan programların, öğrenciler tarafından öncelikle tercih edilen programlar arasına girmesi verilen eğitimin niteliği hakkında fikir edinmemizi sağlamaktadır.

Hesaplama Yöntemi: Eğitim bilimlerine kaydı yapılan öğrenci sayısı / eğitim bilimleri kontenjan sayısı

Verinin Kaynağı: Öğrenci İşleri Daire Başkanlığı

Sorumlu İdare: Rektörlük (Özel Kalem)

| Performans Göstergesi | Ölçü Birimi | 2022 | 2023 Planlanan | 2023 YS Gerç. Tahmini | 2024 Hedef | 2025 Tahmin | 2026 Tahmin |
|---|-------------|------|----------------|-----------------------|------------|-------------|-------------|
| 3- Eğitimin program süresinde bitirilme oranı | Oran | 80 | 80 | 67 | 70 | 75 | 80 |

Göstergeye İlişkin Açıklama: Öğrenim süresi içerisinde bitirilen programların oranını ifade etmektedir.

Hesaplama Yöntemi: Öğrenim süresi içerisinde mezun olan öğrenci sayısı / toplam öğrenci sayısı

Verinin Kaynağı: Öğrenci İşleri Daire Başkanlığı

Sorumlu İdare: Rektörlük (Özel Kalem)

| Performans Göstergesi | Ölçü Birimi | 2022 | 2023 Planlanan | 2023 YS Gerç. Tahmini | 2024 Hedef | 2025 Tahmin | 2026 Tahmin |
|--|-------------|-------|----------------|-----------------------|------------|-------------|-------------|
| 4- Fen bilimleri kontenjan doluluk oranı | Oran | 36,33 | 85 | 88 | 90 | 90 | 90 |

Göstergeye İlişkin Açıklama: Bir üniversitenin fen bilimleri alanında yer alan programların, öğrenciler tarafından öncelikle tercih edilen programlar arasına girmesi verilen eğitimin niteliği hakkında fikir edinmemizi sağlamaktadır.

Hesaplama Yöntemi: Fen bilimlerine kaydı yapılan öğrenci sayısı / fen bilimleri kontenjan sayısı

Verinin Kaynağı: Öğrenci İşleri Daire Başkanlığı

Sorumlu İdare: Rektörlük (Özel Kalem)

| Performans Göstergesi | Ölçü Birimi | 2022 | 2023 Planlanan | 2023 YS Gerç. Tahmini | 2024 Hedef | 2025 Tahmin | 2026 Tahmin |
|---|-------------|---------|----------------|-----------------------|------------|-------------|-------------|
| 5- Kütüphanede bulunan basılı ve elektronik kaynak sayısı | Sayı | 253.750 | 650.000 | 800.000 | 850.000 | 900.000 | 1.000.000 |

Göstergeye İlişkin Açıklama: Araştırma kaynaklarında yaşanan artış tespit edilmiş istenmektedir. Bütçe imkanları doğrultusunda abone olunan elektronik veri tabanları yıldan yıla farklılık gösterebilmektedir.

Hesaplama Yöntemi: Merkez ve okul kütüphanelerinde bulunan toplam kitap sayısı

Verinin Kaynağı: Kütüphane ve Dokümantasyon Daire Başkanlığı

Sorumlu İdare: Kütüphane ve Dokümantasyon Daire Başkanlığı

| Performans Göstergesi | Ölçü Birimi | 2022 | 2023 Planlanan | 2023 YS Gerç. Tahmini | 2024 Hedef | 2025 Tahmin | 2026 Tahmin |
|--|-------------|------|----------------|-----------------------|------------|-------------|-------------|
| 6- Kütüphanede bulunan öğrenci başına düşen basılı ve elektronik kaynak sayısı | Sayı | 7,75 | 22 | 23 | 24,29 | 25,7 | 28,5 |

Göstergeye İlişkin Açıklama: Öğrenci başına düşen araştırma kaynaklarında yaşanan artış tespit edilmek istenmektedir. Bütçe imkanları doğrultusunda abone olunan elektronik veri tabanları yıldan yıla farklılık gösterebilmektedir.

Hesaplama Yöntemi: Merkez ve okul kütüphanelerinde bulunan toplam kitap sayısı/ öğrenci sayısı

Verinin Kaynağı: Kütüphane ve Dokümantasyon Daire Başkanlığı, Öğrenci İşleri Daire Başkanlığı

Sorumlu İdare: Kütüphane ve Dokümantasyon Daire Başkanlığı

| Performans Göstergesi | Ölçü Birimi | 2022 | 2023 Planlanan | 2023 YS Gerç. Tahmini | 2024 Hedef | 2025 Tahmin | 2026 Tahmin |
|--|-------------|---------|----------------|-----------------------|------------|-------------|-------------|
| 7- Kütüphaneden yararlanan kişi sayısı | Sayı | 163.424 | 220.000 | 120.000 | 150.000 | 180.000 | 220.000 |

Göstergeye İlişkin Açıklama: 01 Ocak - 31 Aralık tarih aralığında araştırma kaynaklarından faydalanmak için kütüphaneye giriş yapan her bir öğrenci, akademisyen, idari personel ve diğer kişilerin sayısı ifade edilmektedir.

Hesaplama Yöntemi: Merkez ve okul kütüphanelerinden faydalananların sayısı

Verinin Kaynağı: Kütüphane ve Dokümantasyon Daire Başkanlığı

Sorumlu İdare: Kütüphane ve Dokümantasyon Daire Başkanlığı

| Performans Göstergesi | Ölçü Birimi | 2022 | 2023 Planlanan | 2023 YS Gerç. Tahmini | 2024 Hedef | 2025 Tahmin | 2026 Tahmin |
|--|-------------|-------|----------------|-----------------------|------------|-------------|-------------|
| 8- Lisansüstü öğrencilerin toplam öğrenciler içindeki payı | Oran | 12,25 | 12 | 12,5 | 13 | 13,5 | 14 |

Göstergeye İlişkin Açıklama: Öğrenci sayıları içinde lisansüstü öğrencilerin oranı ifade edilmek istenmektedir.

Hesaplama Yöntemi: Lisansüstü öğrenci sayısı / öğrenci sayısı

Verinin Kaynağı: Öğrenci İşleri Daire Başkanlığı

Sorumlu İdare: Öğrenci İşleri Daire Başkanlığı

| Performans Göstergesi | Ölçü Birimi | 2022 | 2023 Planlanan | 2023 YS Gerç. Tahmini | 2024 Hedef | 2025 Tahmin | 2026 Tahmin |
|--------------------------------------|-------------|------|----------------|-----------------------|------------|-------------|-------------|
| 9- Öğrenci başına düşen eğitim alanı | Metrekare | 2,02 | 7,8 | 1,89 | 1,89 | 2 | 2 |

Göstergeye İlişkin Açıklama: Derslik, laboratuvar, spor salonları gibi eğitimin verildiği açık ve kapalı alanlar dikkate alınmıştır. Akademik personelin çalışma ofisleri lisans üstü dersler için kullanılsa dahi değerlendirme dışıdır. Brüt metrekareler dikkate alınmıştır.

Hesaplama Yöntemi: Derslik, laboratuvar, spor salonları gibi eğitimin verildiği açık ve kapalı alanların metrekaresi / öğrenci sayısı

Verinin Kaynağı: Öğrenci İşleri Daire Başkanlığı, Yapı İşleri ve Teknik Daire Başkanlığı

Sorumlu İdare: Rektörlük (Özel Kalem)

| Performans Göstergesi | Ölçü Birimi | 2022 | 2023 Planlanan | 2023 YS Gerç. Tahmini | 2024 Hedef | 2025 Tahmin | 2026 Tahmin |
|--------------------------------------|-------------|-------|----------------|-----------------------|------------|-------------|-------------|
| 10- Öğrenci başına düşen kapalı alan | Metrekare | 10,63 | 12 | 9,93 | 10,9 | 11,5 | 12 |

Göstergeye İlişkin Açıklama: Niteliğine ve kullanım amacına bakılmaksızın tüm kapalı alanlar dikkate alınmıştır. Brüt metrekareler dikkate alınmıştır.

Hesaplama Yöntemi: Kapalı alanların metrekaresi / öğrenci sayısı

Verinin Kaynağı: Öğrenci İşleri Daire Başkanlığı, Yapı İşleri ve Teknik Daire Başkanlığı

Sorumlu İdare: Rektörlük (Özel Kalem)

| Performans Göstergesi | Ölçü Birimi | 2022 | 2023 Planlanan | 2023 YS Gerç. Tahmini | 2024 Hedef | 2025 Tahmin | 2026 Tahmin |
|---|-------------|------|----------------|-----------------------|------------|-------------|-------------|
| 11- Öğrenci değişim programlarından yararlanan öğrencilerin oranı | Oran | 0,24 | 0 | 0 | 0 | 0 | 0 |

Göstergeye İlişkin Açıklama: Ulusal ve uluslararası değişim programları aracılığıyla üniversitemize gelen ve üniversitemizden giden öğrencileri ifade etmektedir.

Hesaplama Yöntemi: Değişim programından yararlanan öğrenci sayısı / toplam öğrenci sayısı

Verinin Kaynağı: Uluslararası İlişkiler Koordinatörlüğü

Sorumlu İdare: Rektörlük (Özel Kalem)

| Performans Göstergesi | Ölçü Birimi | 2022 | 2023 Planlanan | 2023 YS Gerç. Tahmini | 2024 Hedef | 2025 Tahmin | 2026 Tahmin |
|---|-------------|-------|----------------|-----------------------|------------|-------------|-------------|
| 12- Öğretim üyesi başına düşen öğrenci sayısı | Sayı | 44,79 | 40 | 46,6 | 45 | 45 | 45 |

Göstergeye İlişkin Açıklama: Kadrosu üniversitemizde bulunan öğretim üyelerini ifade etmektedir. Dışarıdan yapılan görevlendirmeler değerlendirme dışıdır.

Hesaplama Yöntemi: Toplam öğrenci sayısı / öğretim üyesi sayısı

Verinin Kaynağı: Öğrenci İşleri Daire Başkanlığı, Personel Daire Başkanlığı

Sorumlu İdare: Rektörlük (Özel Kalem)

| Performans Göstergesi | Ölçü Birimi | 2022 | 2023 Planlanan | 2023 YS Gerç. Tahmini | 2024 Hedef | 2025 Tahmin | 2026 Tahmin |
|--|-------------|-------|----------------|-----------------------|------------|-------------|-------------|
| 13- Sağlık bilimleri kontenjan doluluk oranı | Oran | 90,95 | 100 | 100 | 100 | 100 | 100 |

Göstergeye İlişkin Açıklama: Bir üniversitenin sağlık bilimleri alanında yer alan programların, öğrenciler tarafından öncelikle tercih edilen programlar arasına girmesi verilen eğitimin niteliği hakkında fikir edinmemizi sağlamaktadır.

Hesaplama Yöntemi: Sağlık bilimlerine kaydı yapılan öğrenci sayısı / sağlık bilimleri kontenjan sayısı

Verinin Kaynağı: Öğrenci İşleri Daire Başkanlığı

Sorumlu İdare: Rektörlük (Özel Kalem)

| Performans Göstergesi | Ölçü Birimi | 2022 | 2023 Planlanan | 2023 YS Gerç. Tahmini | 2024 Hedef | 2025 Tahmin | 2026 Tahmin |
|---|-------------|-------|----------------|-----------------------|------------|-------------|-------------|
| 14- Sosyal bilimler kontenjan doluluk oranı | Oran | 49,16 | 100 | 99 | 100 | 100 | 100 |

Göstergeye İlişkin Açıklama: Bir üniversitenin sosyal bilimler alanında yer alan programların, öğrenciler tarafından öncelikle tercih edilen programlar arasına girmesi verilen eğitimin niteliği hakkında fikir edinmemizi sağlamaktadır.

Hesaplama Yöntemi: Sosyal bilimlere kaydı yapılan öğrenci sayısı / sosyal bilimleri kontenjan sayısı

Verinin Kaynağı: Öğrenci İşleri Daire Başkanlığı

Sorumlu İdare: Rektörlük (Özel Kalem)

| Performans Göstergesi | Ölçü Birimi | 2022 | 2023 Planlanan | 2023 YS Gerç. Tahmini | 2024 Hedef | 2025 Tahmin | 2026 Tahmin |
|--|-------------|------|----------------|-----------------------|------------|-------------|-------------|
| 15- Teknokent veya Teknoloji Transfer Ofisi (TTO) projelerine katılan öğrenci sayısı | Sayı | 3 | 8 | 6 | 8 | 8 | 10 |

Göstergeye İlişkin Açıklama: Teknokent veya Teknoloji Transfer Ofisi (TTO) projelerine katılan öğrenci sayısını ifade etmektedir.

Hesaplama Yöntemi: Projelere katılan öğrenci sayısı

Verinin Kaynağı: Teknoloji Transfer Ofisi

Sorumlu İdare: Rektörlük (Özel Kalem)

| Performans Göstergesi | Ölçü Birimi | 2021 | 2023 Planlanan | 2023 YS Gerç. Tahmini | 2024 Hedef | 2025 Tahmin | 2026 Tahmin |
|--|-------------|------|----------------|-----------------------|------------|-------------|-------------|
| 16- Uluslararası kuruluşlarla ortak uygulanan eğitim programı sayısı | Sayı | 2 | 1 | 1 | 1 | 1 | 1 |

Göstergeye İlişkin Açıklama: Uluslararası kuruluşlarla ortak uygulanan eğitim programını ifade etmektedir

Hesaplama Yöntemi: Ortak uygulanan eğitim programı sayısı

Verinin Kaynağı: Öğrenci İşleri Daire Başkanlığı

Sorumlu İdare: Rektörlük (Özel Kalem)

| Performans Göstergesi | Ölçü Birimi | 2022 | 2023 Planlanan | 2023 YS Gerç. Tahmini | 2024 Hedef | 2025 Tahmin | 2026 Tahmin |
|---|-------------|------|----------------|-----------------------|------------|-------------|-------------|
| 17- Yabancı dilde eğitim veren program sayısı | Sayı | 1 | 4 | 0 | 0 | 0 | 0 |

Göstergeye İlişkin Açıklama: Yabancı dilde eğitim veren programların sayısını ifade etmektedir.

Hesaplama Yöntemi: Yabancı dilde eğitim veren program sayısı

Verinin Kaynağı: Öğrenci İşleri Daire Başkanlığı

Sorumlu İdare: Rektörlük (Özel Kalem)

| Performans Göstergesi | Ölçü Birimi | 2022 | 2023 Planlanan | 2023 YS Gerç. Tahmini | 2024 Hedef | 2025 Tahmin | 2026 Tahmin |
|--|-------------|------|----------------|-----------------------|------------|-------------|-------------|
| 18- Yabancı uyruklu akademisyen sayısı | Sayı | 14 | 15 | 12 | 12 | 12 | 12 |

Göstergeye İlişkin Açıklama: Eğitim öğretim yılı içerisinde üniversitemizde eğitim veren kadrolu ve sözleşmeli ya da araştırma projesi yürüten doktoralı yabancı uyruklu öğretim elemanlarını ifade edilmektedir.

Hesaplama Yöntemi: Yabancı uyruklu personel sayısı

Verinin Kaynağı: Personel Daire Başkanlığı

Sorumlu İdare: Rektörlük (Özel Kalem)

| Performans Göstergesi | Ölçü Birimi | 2022 | 2023 Planlanan | 2023 YS Gerç. Tahmini | 2024 Hedef | 2025 Tahmin | 2026 Tahmin |
|------------------------------------|-------------|-------|----------------|-----------------------|------------|-------------|-------------|
| 19- Yabancı uyruklu öğrenci sayısı | Sayı | 3.268 | 4.000 | 3.611 | 4.000 | 4.200 | 4.500 |

Göstergeye İlişkin Açıklama: Eğitim öğretim yılı içerisinde ön lisans, lisans ve lisansüstü programlarda öğretim gören yabancı uyruklu öğrencileri ifade etmektedir.

Hesaplama Yöntemi: Kayıtlı yabancı uyruklu öğrenci sayısı

Verinin Kaynağı: Öğrenci İşleri Daire Başkanlığı

Sorumlu İdare: Rektörlük (Özel Kalem)

| Performans Göstergesi | Ölçü Birimi | 2022 | 2023 Planlanan | 2023 YS Gerç. Tahmini | 2024 Hedef | 2025 Tahmin | 2026 Tahmin |
|--|-------------|------|----------------|-----------------------|------------|-------------|-------------|
| 20- Yan dal ve çift ana dal programından mezun olanların toplam mezun sayısına oranı | Oran | 0 | 0 | 0 | 0 | 0 | 0 |

Göstergeye İlişkin Açıklama: Yan dal ve çift ana dal programından mezun olanların toplam mezun olan öğrenciler içerisindeki payı ifade edilmek istenmektedir.

Hesaplama Yöntemi: Yan dal ve çift ana dal programından mezun sayısı / toplam mezun sayısı

Verinin Kaynağı: Öğrenci İşleri Daire Başkanlığı

Sorumlu İdare: Rektörlük (Özel Kalem)

Alt Program Kapsamında Yürütülecek Faaliyet Maliyetleri

| Faaliyetler | 2023 Bütçe | 2023 Harcama Haziran | 2024 Bütçe | 2025 Tahmin | 2026 Tahmin |
|---|--------------------|----------------------|----------------------|----------------------|----------------------|
| Doktora Öğrencilerine Yönelik Burs Hizmetleri | 0 | 446.630 | 0 | 0 | 0 |
| Bütçe İçi | 0 | 446.630 | 0 | 0 | 0 |
| Bütçe Dışı | 0 | 0 | 0 | 0 | 0 |
| Doktora ve Tıpta Uzmanlık Eğitimi | 25.654.000 | 11.013.631 | 67.779.000 | 84.186.000 | 97.151.000 |
| Bütçe İçi | 25.654.000 | 11.013.631 | 67.779.000 | 84.186.000 | 97.151.000 |
| Bütçe Dışı | 0 | 0 | 0 | 0 | 0 |
| Lisans Öğrencilerine Yönelik Burs Hizmetleri | 0 | 359.250 | 0 | 0 | 0 |
| Bütçe İçi | 0 | 359.250 | 0 | 0 | 0 |
| Bütçe Dışı | 0 | 0 | 0 | 0 | 0 |
| Yükseköğretim Kurumları Bilgi ve Kültürel Kaynaklar ile Sportif Altyapının Geliştirilmesi Hizmetleri | 5.886.000 | 2.672.246 | 17.506.000 | 14.276.000 | 16.443.000 |
| Bütçe İçi | 5.886.000 | 2.672.246 | 17.506.000 | 14.276.000 | 16.443.000 |
| Bütçe Dışı | 0 | 0 | 0 | 0 | 0 |
| Yükseköğretim Kurumları Birinci Öğretim | 819.198.000 | 481.307.430 | 2.254.882.000 | 2.804.466.000 | 3.218.497.000 |
| Bütçe İçi | 819.198.000 | 481.307.430 | 2.254.882.000 | 2.804.466.000 | 3.218.497.000 |
| Bütçe Dışı | 0 | 0 | 0 | 0 | 0 |
| Yükseköğretim Kurumları İkinci Öğretim | 6.877.000 | 603.263 | 1.807.000 | 2.223.000 | 2.523.000 |
| Bütçe İçi | 6.877.000 | 603.263 | 1.807.000 | 2.223.000 | 2.523.000 |
| Bütçe Dışı | 0 | 0 | 0 | 0 | 0 |
| Yükseköğretim Kurumları Tezsiz Yüksek Lisans | 292.000 | 167.689 | 629.000 | 779.000 | 895.000 |
| Bütçe İçi | 292.000 | 167.689 | 629.000 | 779.000 | 895.000 |
| Bütçe Dışı | 0 | 0 | 0 | 0 | 0 |
| Yükseköğretim Kurumları Uluslararası Ortak Eğitim ve Öğretim Programı | 568.119.878 | 568.119.878 | 600.000.000 | 700.000.000 | 800.000.000 |

| | | | | | |
|---|----------------------|----------------------|----------------------|----------------------|----------------------|
| Bütçe İçi | 0 | 0 | 0 | 0 | 0 |
| Bütçe Dışı | 568.119.878 | 568.119.878 | 600.000.000 | 700.000.000 | 800.000.000 |
| Yükseköğretim Kurumları Uzaktan Eğitim | 20.000 | 754.718 | 44.000 | 55.000 | 64.000 |
| Bütçe İçi | 20.000 | 754.718 | 44.000 | 55.000 | 64.000 |
| Bütçe Dışı | 0 | 0 | 0 | 0 | 0 |
| Yükseköğretim Kurumları Yaz Okulları | 737.000 | 0 | 0 | 0 | 0 |
| Bütçe İçi | 737.000 | 0 | 0 | 0 | 0 |
| Bütçe Dışı | 0 | 0 | 0 | 0 | 0 |
| T O P L A M | 1.426.783.878 | 1.065.444.735 | 2.942.647.000 | 3.605.985.000 | 4.135.573.000 |
| Bütçe İçi | 858.664.000 | 497.324.857 | 2.342.647.000 | 2.905.985.000 | 3.335.573.000 |
| Bütçe Dışı | 568.119.878 | 568.119.878 | 600.000.000 | 700.000.000 | 800.000.000 |

Faaliyetlere İlişkin Açıklamalar:

Doktora Öğrencilerine Yönelik Burs Hizmetleri

Yükseköğretim Kurulu tarafından ülkemizin öncelikli alanlarında doktoralı insan kaynağına olan ihtiyacı karşılamak üzere yükseköğretim kurumlarındaki doktora programlarında öğrenim gören öğrencileri desteklemek için verilecek burslara ilişkin faaliyetlerdir.

Doktora ve Tıpta Uzmanlık Eğitimi

Öğrenciye bağımsız araştırma yapma, bilimsel problemleri verileri geniş ve derin bir bakış açısıyla irdeleyerek yorum yapma, analiz etme ve yeni sentezlere ulaşmak için gerekli becerileri kazandırmaya yönelik doktora programına ilişkin giderler ile tıp fakültesi ve diş hekimliği alanlarında eğitim vermeye yetkili Üniversitemiz tarafından, tıp veya diş hekimliğinde uzman olabilmek için gereken eğitim ve öğretim giderleri bu faaliyet altında izlenmektedir.

Lisans Öğrencilerine Yönelik Burs Hizmetleri

Üniversitemiz gelir durumu düşük olan öğrencilerin desteklenmesi yanında YÖK tarafından verilen burslar bu faaliyet altında izlenmektedir.

Yükseköğretim Kurumları Bilgi ve Kültürel Kaynaklar ile Sportif Altyapının Geliştirilmesi Hizmetleri

Üniversitemizde verilen eğitim öğretim ile bilimsel araştırma ve yayın faaliyetlerinde ihtiyaç duyulan bilgi hizmetlerini çağdaş gelişmeler ışığında çeşitli kaynak türleri ile zenginleştirerek, kullanıcıların bilgi gereksinimlerini karşılayacak düzeyde ve kolaylıkta hizmet verilebilmesi için yapılması gereken giderler bu faaliyet altında izlenmektedir.

Yükseköğretim Kurumları Birinci Öğretim

2547 Sayılı Yükseköğretim Kanununa göre yükseköğretim kurumlarının temel görevi; toplum ihtiyaçları ve kalkınma planları ilke ve hedeflerine uygun eğitim, bilimsel araştırma ve yayın ile danışmanlık hizmetleri yapmak, maddi kaynakları etkin kullanarak milli eğitim politikası ve kalkınma planları ile diğer programlar doğrultusunda ülkenin ve bölgelerinin ihtiyaç duyduğu alanlarda insan gücü yetiştirmek, düşünce ve görüş bildirmek, eğitim teknolojileri üretmek, geliştirmek, kullanmak ve yaygınlaştırmak ile yükseköğretimin uygulamalı gerçekleştirilmesini sağlamaktır. Bu amaç doğrultusunda üniversitemizde ön lisans, lisans ve lisansüstü eğitim verilmekte olup, eğitim-öğretim süresince ders ve uygulamalara devam etme zorunluluğunda oldukları örgün eğitim türü gerçekleştirilmektedir. Bu kapsamda yapılan giderler bu faaliyet altında izlenmektedir.

Yükseköğretim Kurumları İkinci Öğretim

Yasal dayanağı 2547 sayılı ve 3843 sayılı kanunlardır. Üniversite lisans ve ön lisans eğitim birimlerinde ikinci öğretim hizmeti ilgili mevzuat çerçevesinde verilen eğitimler bu faaliyet altında izlenmektedir.

Yükseköğretim Kurumları Tezsiz Yüksek Lisans

Tezsiz yüksek lisans programının amacı; öğrenciye mesleki konularda bilgi kazandırmak ve mevcut bilginin uygulamada nasıl kullanılacağını göstermektir. Üniversitemizde bu kapsamda yapılacak giderler bu faaliyet altında izlenmektedir.

Yükseköğretim Kurumları Uzaktan Eğitim

Uzaktan eğitimin daha etkili verilebilmesi için ihtiyaç duyulan bilişim altyapısı ve materyal ihtiyaçları bu faaliyet altında izlenmektedir.

Yükseköğretim Kurumları Yaz Okulları

Öğrencilerin eğitim-öğretim dönemlerinde ihtiyaçları olan bilgi ve birikim yaz okulu programları bu faaliyet altında izlenmektedir.

Alt Program Adı: ÖĞRETİM ELEMANLARINA SAĞLANAN BURS VE DESTEKLER
Gerekçe ve Açıklamalar

Akademik personelin yenilikçi eğitim farkındalığı arttırılacaktır. Nitelikli insan gücünü yetiştirecek ve ülkenin kalkınmasında ihtiyaç duyulan bilgiyi üretecek akademisyenlerin kendilerini çok yönlü olarak geliştirmeleri sağlanacaktır. Akademik kadronun eğitim becerilerini arttırmak amacıyla yapılan eğitimcilerin eğitimi programına daha fazla ağırlık verilecektir.

Alt Program Hedefi:

Alanında yetkin, araştırmacı, bilgi üreten ve aktaran akademisyenler yetiştirilmesi

Performans Göstergeleri

| Performans Göstergesi | Ölçü Birimi | 2022 | 2023 Planlanan | 2023 YS Gerç. Tahmini | 2024 Hedef | 2025 Tahmin | 2026 Tahmin |
|--|-------------|------|----------------|-----------------------|------------|-------------|-------------|
| 1- SCI, SCI-Expanded, SSCI ve AHCI kapsamındaki dergilerde öğretim elemanı başına düşen yayın sayısı | Sayı | 0,22 | 0,3 | 0,18 | 0,22 | 0,25 | 0,28 |

Göstergeye İlişkin Açıklama: SCI, SCI Expanded, SSCI ve AHCI kapsamındaki dergilerde üniversite adresli yayımlanan yayın sayısını ifade etmektedir. Aynı üniversiteden öğretim elemanlarının yayımladıkları ortak yazarlı yayınlar tek bir yayın olarak değerlendirilmiştir. Farklı üniversitelerden öğretim elemanlarının iş birliği ile yayımladıkları ortak yayınlar değerlendirmeye dahil edilmiştir.

Hesaplama Yöntemi: Yayın sayısı / öğretim elemanı sayısı

Verinin Kaynağı: Kütüphane Dokümantasyon Daire Başkanlığı, Personel Daire Başkanlığı

Sorumlu İdare: Rektörlük (Özel Kalem)

| Performans Göstergesi | Ölçü Birimi | 2022 | 2023 Planlanan | 2023 YS Gerç. Tahmini | 2024 Hedef | 2025 Tahmin | 2026 Tahmin |
|---|-------------|------|----------------|-----------------------|------------|-------------|-------------|
| 2- Yükseköğretim Kurulu tarafından belirlenecek öncelikli alanlarda sağlanan burslardan yararlanan doktora öğrenci sayısı | Sayı | 216 | 20 | 18 | 20 | 22 | 23 |

Göstergeye İlişkin Açıklama: YÖK 100/2000 Doktora bursu kapsamında burs alan toplam öğrenci sayısı ifade edilmektedir.

Hesaplama Yöntemi: YÖK 100/2000 Doktora bursu kapsamında burs alan toplam öğrenci sayısı

Verinin Kaynağı: Yükseköğretim Yürütme Kurulu Kararı

Sorumlu İdare: Rektörlük (Özel Kalem)

| Performans Göstergesi | Ölçü Birimi | 2022 | 2023 Planlanan | 2023 YS Gerç. Tahmini | 2024 Hedef | 2025 Tahmin | 2026 Tahmin |
|---|-------------|------|----------------|-----------------------|------------|-------------|-------------|
| 3- Yükseköğretim Kurulu tarafından sağlanan araştırma desteklerinden yararlananların sayısı | Sayı | 0 | 5 | 2 | 3 | 4 | 5 |

Göstergeye İlişkin Açıklama: Yükseköğretim Kurulu tarafından sağlanan araştırma desteklerinden yararlananların sayısını ifade etmektedir.

Hesaplama Yöntemi: Yükseköğretim Kurulu tarafından sağlanan araştırma desteklerinden yararlananların sayısı

Verinin Kaynağı: Akademik Birimler

Sorumlu İdare: Rektörlük (Özel Kalem)

| Performans Göstergesi | Ölçü Birimi | 2022 | 2023 Planlanan | 2023 YS Gerç. Tahmini | 2024 Hedef | 2025 Tahmin | 2026 Tahmin |
|---|-------------|------|----------------|-----------------------|------------|-------------|-------------|
| 4- Yükseköğretim Kurulu, Türkiye Bilimler Akademisi ve TÜBİTAK bilim, teşvik ve sanat ödülleri sayısı | Sayı | 20 | 1 | 1 | 1 | 1 | 1 |

Göstergeye İlişkin Açıklama: Yükseköğretim Kurulu, Türkiye Bilimler Akademisi ve TÜBİTAK bilim, teşvik ve sanat ödülleri sayısını ifade etmektedir.

Hesaplama Yöntemi: Yükseköğretim Kurulu, Türkiye Bilimler Akademisi ve TÜBİTAK bilim, teşvik ve sanat ödülleri sayısı

Verinin Kaynağı: Rektörlük (Özel Kalem)

Sorumlu İdare: Rektörlük (Özel Kalem)

Alt Program Kapsamında Yürütülecek Faaliyet Maliyetleri

| Faaliyetler | 2023 Bütçe | 2023 Harcama Haziran | 2024 Bütçe | 2025 Tahmin | 2026 Tahmin |
|--------------------|------------|----------------------|------------|-------------|-------------|
| T O P L A M | 0 | 0 | 0 | 0 | 0 |
| Bütçe İçi | 0 | 0 | 0 | 0 | 0 |
| Bütçe Dışı | 0 | 0 | 0 | 0 | 0 |

Faaliyetlere İlişkin Açıklamalar:**Öğretim Üyesi Yetiştirme Programı ve Yurtdışı Destek Hizmetleri**

Yükseköğretim kurumlarına öğretim üyesi yetiştirme programı kapsamında öğretim üyesi yetiştirilmesi amacıyla araştırma görevlisi kadrolarına atanana ilişkin programdır.

Alt Program Adı: YÜKSEKÖĞRETİMDE ÖĞRENCİ YAŞAMI**Gerekçe ve Açıklamalar**

Beslenme hizmeti diyetisyenlerimiz tarafından hazırlanan yemek menüleri, tüm fakülte ve yüksekokullardaki öğrencilerimize maliyetinin çok altında bir ücretle sağlanmaktadır. Üniversitemizin yerleşkelerinde ve birçok fakülte ve yüksekokul binasında öğrencilerimizin yararlanabileceği kantin ve kafeteryalar bulunmaktadır.

Kütüphane ve bilişim hizmetleri basılı ve elektronik materyal açısından oldukça zengin bir koleksiyon ile sağlanmaktadır. Üniversitemizin her biriminde öğrencilerin kullanımına tahsis edilmiş olan internet bağlantılı bilgisayarlar bulunmaktadır. Tüm öğrenci kantinlerinde, laboratuvarlarda, okuma salonlarında, merkez kütüphanede, fakülte ve yüksekokullarda ücretsiz kablosuz internet hizmeti sunulmaktadır.

Sportif etkinlikler birçok branşta ve üniversitemizin açık ve kapalı spor tesislerinde sürdürülmektedir. Üniversitemizde kapalı spor salonu, halı-çim saha ve olimpik kapalı yüzme havuzu bulunmaktadır.

Sosyal ve kültürel etkinlikler üniversitemiz her yıl çok sayıda bilim adamına, sanatçıya ve alanında uzman kişilere ev sahipliği yapmaktadır.

Öğrencilerimizin ders dışı etkinliklerini en verimli şekilde yapmalarını sağlamak amacıyla birçok öğrenci topluluğu kurulmuştur.

Alt Program Hedefi:

Yükseköğretim öğrencilerine sunulan beslenme ve barınma hizmetlerinin kalitesinin artırılması, öğrencilerin kişisel ve sosyal gelişimi desteklenerek yaşam kalitesinin yükseltilmesi

Performans Göstergeleri

| Performans Göstergesi | Ölçü Birimi | 2022 | 2023 Planlanan | 2023 YS Gerç. Tahmini | 2024 Hedef | 2025 Tahmin | 2026 Tahmin |
|---|-------------|------|----------------|-----------------------|------------|-------------|-------------|
| 1- Barınma hizmetlerinden yararlanan öğrenci sayısı | Sayı | 0 | 0 | 0 | 0 | 0 | 0 |

Gösteregeye İlişkin Açıklama: Üniversitemize ait yurtlardan faydalanan her bir öğrenciyi ifade etmektedir. Kayıt yaptırıp sildiren öğrenciler de dahil edilmiştir.

Hesaplama Yöntemi: Üniversitemize ait yurtlarda kalan öğrenci sayısı

Verinin Kaynağı: Sağlık, Kültür ve Spor Daire Başkanlığı

Sorumlu İdare: Sağlık, Kültür ve Spor Daire Başkanlığı

| Performans Göstergesi | Ölçü Birimi | 2022 | 2023 Planlanan | 2023 YS Gerç. Tahmini | 2024 Hedef | 2025 Tahmin | 2026 Tahmin |
|--|-------------|---------|----------------|-----------------------|------------|-------------|-------------|
| 2- Beslenme hizmetlerinden yararlanan öğrenci sayısı | Sayı | 694.835 | 800.000 | 600.000 | 1.000.000 | 1.200.000 | 1.300.000 |

Göstergeye İlişkin Açıklama: Yılda en az bir defa yemek hizmetinden yararlanan öğrenciler dahil edilmiştir. Kart okuyucuya okutulan her farklı kimlik kartı o öğrencinin beslenme hizmetinden faydalandığını göstermektedir

Hesaplama Yöntemi: Yemek hizmetinden faydalanan öğrenci sayısı

Verinin Kaynağı: Sağlık, Kültür ve Spor Daire Başkanlığı

Sorumlu İdare: Sağlık, Kültür ve Spor Daire Başkanlığı

| Performans Göstergesi | Ölçü Birimi | 2022 | 2023 Planlanan | 2023 YS Gerç. Tahmini | 2024 Hedef | 2025 Tahmin | 2026 Tahmin |
|---|-------------|------|----------------|-----------------------|------------|-------------|-------------|
| 3- Öğrenci başına düşen sosyal donatı alanı | Metrekare | 0,67 | 1,42 | 1,42 | 1,42 | 1,42 | 1,42 |

Göstergeye İlişkin Açıklama: Derslik, laboratuvar ve uygulama alanları dışarısında kalan öğrencilerin boş vakitlerini değerlendirdikleri alanları ifade etmektedir. (Öğrenci kulüp odaları + Kantin alanı + Konferans salonları + Çay bahçeleri + Yemekhane + Spor Alanları)

Hesaplama Yöntemi: Toplam sosyal donatı alanı metrekaresi / öğrenci sayısı

Verinin Kaynağı: Sağlık, Kültür ve Spor Daire Başkanlığı

Sorumlu İdare: Sağlık, Kültür ve Spor Daire Başkanlığı

| Performans Göstergesi | Ölçü Birimi | 2022 | 2023 Planlanan | 2023 YS Gerç. Tahmini | 2024 Hedef | 2025 Tahmin | 2026 Tahmin |
|-------------------------------------|-------------|------|----------------|-----------------------|------------|-------------|-------------|
| 4- Öğrenci kulüp ve topluluk sayısı | Sayı | 74 | 80 | 86 | 90 | 94 | 100 |

Göstergeye İlişkin Açıklama: Üniversite ve öğrenci toplulukları tarafından gerçekleştirilen, üniversite içinde veya dışında düzenlenen her türlü sosyal, kültürel ve sportif faaliyetler dikkate alınmalıdır. Diğer üniversiteler tarafından düzenlenen etkinliklere katılım değerlendirme dışıdır.

Hesaplama Yöntemi: Gerçekleştirilen sosyal, kültürel ve sportif faaliyet sayısı

Verinin Kaynağı: Sağlık, Kültür ve Spor Daire Başkanlığı

Sorumlu İdare: Sağlık, Kültür ve Spor Daire Başkanlığı

| Performans Göstergesi | Ölçü Birimi | 2022 | 2023 Planlanan | 2023 YS Gerç. Tahmini | 2024 Hedef | 2025 Tahmin | 2026 Tahmin |
|--|-------------|------|----------------|-----------------------|------------|-------------|-------------|
| 5- Sosyal, kültürel ve sportif faaliyet sayısı | Sayı | 16 | 450 | 10 | 50 | 60 | 70 |

Göstergeye İlişkin Açıklama: Üniversite ve öğrenci toplulukları tarafından gerçekleştirilen, üniversite içinde veya dışında düzenlenen her türlü sosyal, kültürel ve sportif faaliyetler dikkate alınmalıdır. Diğer üniversiteler tarafından düzenlenen etkinliklere katılım değerlendirme dışıdır.

Hesaplama Yöntemi: Gerçekleştirilen sosyal, kültürel ve sportif faaliyet sayısı

Verinin Kaynağı: Sağlık, Kültür ve Spor Daire Başkanlığı

Sorumlu İdare: Sağlık, Kültür ve Spor Daire Başkanlığı

| Performans Göstergesi | Ölçü Birimi | 2021 | 2023 Planlanan | 2023 YS Gerç. Tahmini | 2024 Hedef | 2025 Tahmin | 2026 Tahmin |
|---|-------------|------|----------------|-----------------------|------------|-------------|-------------|
| 6- Yükseköğretimde öğrenci başına barınma harcaması | TL | 0 | 0 | 0 | 0 | 0 | 0 |

Göstergeye İlişkin Açıklama: Üniversitemiz tarafından sağlanan olanaklar ile barınma hizmeti karşılanan öğrencilerin ortalama barınma maliyetini ifade etmektedir.

Hesaplama Yöntemi: Toplam yurt gelirleri / üniversite yurtlarında kalan öğrenci sayısı

Verinin Kaynağı: Sağlık, Kültür ve Spor Daire Başkanlığı

Sorumlu İdare: Sağlık, Kültür ve Spor Daire Başkanlığı

| Performans Göstergesi | Ölçü Birimi | 2022 | 2023 Planlanan | 2023 YS Gerç. Tahmini | 2024 Hedef | 2025 Tahmin | 2026 Tahmin |
|--|-------------|--------|----------------|-----------------------|------------|-------------|-------------|
| 7- Yükseköğretimde öğrenci başına beslenme harcaması | TL | 407,77 | 300 | 300 | 350 | 400 | 450 |

Göstergeye İlişkin Açıklama: Günde iki defa (öğle ve akşam) olmak üzere öğrenci yemekhanelerinde verilen yemek hizmetini ifade etmektedir. Öğrenci başına düşen yemek maliyeti tespit edilmek istenmektedir.

Hesaplama Yöntemi: Yiyecek alımları gideri toplamı / öğrenci sayısı

Verinin Kaynağı: Sağlık, Kültür ve Spor Daire Başkanlığı

Sorumlu İdare: Sağlık, Kültür ve Spor Daire Başkanlığı

| Performans Göstergesi | Ölçü Birimi | 2022 | 2023 Planlanan | 2023 YS Gerç. Tahmini | 2024 Hedef | 2025 Tahmin | 2026 Tahmin |
|--|-------------|-------|----------------|-----------------------|------------|-------------|-------------|
| 8- Yükseköğretimde öğrenci yaşamından memnuniyet oranı | Oran | 57,18 | 65 | 58,12 | 68 | 70 | 75 |

Göstergeye İlişkin Açıklama: Öğrencilere sunulan hizmetlerden duyulan memnuniyeti ifade etmektedir

Hesaplama Yöntemi: Anket sonuçları

Verinin Kaynağı: Öğrenci İşleri Daire Başkanlığı

Sorumlu İdare: Rektörlük (Özel Kalem)

| Performans Göstergesi | Ölçü Birimi | 2021 | 2023 Planlanan | 2023 YS Gerç. Tahmini | 2024 Hedef | 2025 Tahmin | 2026 Tahmin |
|--|-------------|------|----------------|-----------------------|------------|-------------|-------------|
| 9- Yükseköğretimde öğrencilere sunulan sağlık hizmetinden yararlanan öğrenci sayısının toplam öğrenci sayısına oranı | Oran | 0 | 0 | 0 | 0 | 0 | 0 |

Göstergeye İlişkin Açıklama: Psikolog, diyetisyen ve hemşirelik gibi sağlık hizmeti alanında öğrencilere eğitim hayatları süresince verilen hizmeti ifade etmektedir.

Hesaplama Yöntemi: Öğrencilere verilen ve kayıt altına alınan psikolog, diyetisyen ve hemşirelik hizmetlerinin sayısı

Verinin Kaynağı: Sağlık, Kültür ve Spor Daire Başkanlığı

Sorumlu İdare: Sağlık, Kültür ve Spor Daire Başkanlığı

Alt Program Kapsamında Yürütülecek Faaliyet Maliyetleri

| Faaliyetler | 2023 Bütçe | 2023 Harcama Haziran | 2024 Bütçe | 2025 Tahmin | 2026 Tahmin |
|---|-------------------|----------------------|-------------------|-------------------|--------------------|
| Yükseköğretimde Barınma Hizmetleri | 90.000 | 32.999 | 164.000 | 201.000 | 229.000 |
| Bütçe İçi | 90.000 | 32.999 | 164.000 | 201.000 | 229.000 |
| Bütçe Dışı | 0 | 0 | 0 | 0 | 0 |
| Yükseköğretimde Beslenme Hizmetleri | 9.810.000 | 5.431.952 | 38.182.000 | 47.078.000 | 53.417.000 |
| Bütçe İçi | 9.810.000 | 5.431.952 | 38.182.000 | 47.078.000 | 53.417.000 |
| Bütçe Dışı | 0 | 0 | 0 | 0 | 0 |
| Yükseköğretimde Kültür ve Spor Hizmetleri | 594.000 | 379.519 | 1.083.000 | 1.333.000 | 1.514.000 |
| Bütçe İçi | 594.000 | 379.519 | 1.083.000 | 1.333.000 | 1.514.000 |
| Bütçe Dışı | 0 | 0 | 0 | 0 | 0 |
| Yükseköğretimde Öğrenci Yaşamına İlişkin Diğer Hizmetler | 16.182.000 | 6.741.699 | 36.639.000 | 45.942.000 | 52.988.000 |
| Bütçe İçi | 16.182.000 | 6.741.699 | 36.639.000 | 45.942.000 | 52.988.000 |
| Bütçe Dışı | 0 | 0 | 0 | 0 | 0 |
| Yükseköğretimde Sağlık Hizmetleri | 26.000 | 20.131 | 48.000 | 59.000 | 68.000 |
| Bütçe İçi | 26.000 | 20.131 | 48.000 | 59.000 | 68.000 |
| Bütçe Dışı | 0 | 0 | 0 | 0 | 0 |
| T O P L A M | 26.702.000 | 12.606.300 | 76.116.000 | 94.613.000 | 108.216.000 |
| Bütçe İçi | 26.702.000 | 12.606.300 | 76.116.000 | 94.613.000 | 108.216.000 |
| Bütçe Dışı | 0 | 0 | 0 | 0 | 0 |

Faaliyetlere İlişkin Açıklamalar:**Yükseköğretimde Beslenme Hizmetleri**

Üniversitemiz öğrencilerinin beslenme ihtiyaçları öğrenci yemekhanelerinde karşılanmaktadır. Diyetisyen ve kontrol teşkilatının denetiminde yemek servis hizmetleri verilmekte olup, yemek malzemeleri ihale usulü ile temin edilmektedir. Bu kapsamda yapılan giderler bu faaliyet altında izlenmektedir.

Yükseköğretimde Kültür ve Spor Hizmetleri

Öğrencilerin ilgi alanlarına göre boş zamanlarını değerlendirmelerini, yeni ilgi alanları ile birlikte dinlenme ve eğlence alışkanlığı kazanmalarını, güzel sanatlarla ilgili faaliyetleri izleme imkânı bulmalarını, isterlerse bu faaliyetlere katılmalarını temin etmek amacıyla yürütülen faaliyetler ile spor hizmetleri kapsamında Üniversitemizde; öğrencilerin beden ve ruh sağlıklarını korumak ve geliştirmek, onlara disiplinli çalışma alışkanlığı kazandırmak, spora ilgi duymalarını sağlamak, enerjilerini bu olumlu yöne yöneltmek, boş zamanlarını değerlendirmek için ilgi duydukları spor dalında çalışmalarını sağlamak, spor turnuvaları vb. faaliyetler düzenlemek, faaliyetler için ihtiyaç duyulan malzeme, beslenme ve barınma ihtiyaçlarını organize etmek, grup çalışmaları ve karşılaşmalar düzenlemek, spor birlikleri kurmak, bu amaçla kurulmuş yurt dışı ve yurt içi kuruluşlarla iş birliği yapmak gibi hizmetleri hayata geçirmek üzere yapılacak giderler bu faaliyet altında izlenmektedir.

Yükseköğretimde Öğrenci Yaşamına İlişkin Diğer Hizmetler

Beslenme ve diyet hizmetleri ile psikolojik danışma ve rehberlik hizmetleri verilerek öğrencilerin beden ve ruh sağlıklarının korunması sağlanmaktadır. Bu kapsamda yapılan giderler bu faaliyet altında izlenmektedir.

Yükseköğretimde Sağlık Hizmetleri

Beslenme ve diyet hizmetleri ile psikolojik danışma ve rehberlik hizmetleri verilerek öğrencilerin beden ve ruh sağlıklarının korunması sağlanmaktadır. Bu kapsamda yapılan giderler bu faaliyet altında izlenmektedir.

C.1. Faaliyet Maliyet Tabloları

FAALİYET MALİYETLERİ TABLOSU

| | |
|---------------------------|---|
| İdare Adı | TOKAT GAZİOSMANPAŞA ÜNİVERSİTESİ |
| Program Adı | ARAŞTIRMA, GELİŞTİRME VE YENİLİK |
| Alt Program Adı | YÜKSEKÖĞRETİMDE BİLİMSEL ARAŞTIRMA VE GELİŞTİRME |
| Alt Program Hedefi | Yükseköğretim kurumlarında inovasyon amaçlı bilimsel çalışmaların artırılması |
| Faaliyet Adı | Yükseköğretim Kurumlarının Bilimsel Araştırma Projeleri |
| Açıklama | Üniversite akademik personelinin BAP, TUBİTAK, SAN-TEZ gibi proje sayılarının artırılması ve desteklenmesi sağlanacaktır. |

| EKONOMİK KOD | 2023 Bütçe | 2023 Harcama (Haziran) | 2024 Bütçe | 2025 Tahmin | 2026 Tahmin |
|--|------------|------------------------|------------|-------------|-------------|
| <i>Personel Giderleri</i> | | | | | |
| <i>Sosyal Güvenlik Kurumuna Devlet Primi Giderleri</i> | | | | | |
| <i>Mal ve Hizmet Alım Giderleri</i> | 11.270.000 | 8.911.087 | 20.488.000 | 25.232.000 | 28.615.000 |
| <i>Faiz Giderleri</i> | | | | | |
| <i>Cari Transferler</i> | | | | | |
| <i>Sermaye Giderleri</i> | 2.178.000 | | 3.819.000 | 4.701.000 | 5.330.000 |
| <i>Sermaye Transferleri</i> | | | | | |
| <i>Borç Verme</i> | | | | | |
| BÜTÇE İÇİ TOPLAM KAYNAK | 13.448.000 | 8.911.087 | 24.307.000 | 29.933.000 | 33.945.000 |
| <i>Döner Sermaye</i> | | | | | |
| <i>Özel Hesap</i> | | | | | |
| <i>Diğer Bütçe Dışı Kaynak</i> | | | | | |
| BÜTÇE DIŞI TOPLAM KAYNAK | | | | | |
| FAALİYET MALİYETİ TOPLAMI | 13.448.000 | 8.911.087 | 24.307.000 | 29.933.000 | 33.945.000 |

FAALİYET MALİYETLERİ TABLOSU

| | |
|---------------------------|---|
| İdare Adı | TOKAT GAZİOSMANPAŞA ÜNİVERSİTESİ |
| Program Adı | TEDAVİ EDİCİ SAĞLIK |
| Alt Program Adı | TEDAVİ HİZMETLERİ |
| Alt Program Hedefi | Tedavi edici sağlık hizmetinin erişilebilir ve etkili olarak sunulmasının sağlanması |
| Faaliyet Adı | Ağız ve Diş Sağlığı Hizmetleri |
| Açıklama | Üniversitemiz diş hekimliği fakültesinde ihtiyaçların karşılanması, poliklinik ve eğitim faaliyetlerinin daha etkin olması sağlanacaktır. |

| EKONOMİK KOD | 2023 Bütçe | 2023 Harcama (Haziran) | 2024 Bütçe | 2025 Tahmin | 2026 Tahmin |
|--|------------|------------------------|------------|-------------|-------------|
| <i>Personel Giderleri</i> | | | | | |
| <i>Sosyal Güvenlik Kurumuna Devlet Primi Giderleri</i> | | | | | |
| <i>Mal ve Hizmet Alım Giderleri</i> | | | | | |
| <i>Faiz Giderleri</i> | | | | | |
| <i>Cari Transferler</i> | 1.007.000 | | 2.053.000 | 2.527.000 | 2.865.000 |
| <i>Sermaye Giderleri</i> | | | | | |
| <i>Sermaye Transferleri</i> | | | | | |
| <i>Borç Verme</i> | | | | | |
| BÜTÇE İÇİ TOPLAM KAYNAK | 1.007.000 | | 2.053.000 | 2.527.000 | 2.865.000 |
| <i>Döner Sermaye</i> | | | | | |
| <i>Özel Hesap</i> | | | | | |
| <i>Diğer Bütçe Dışı Kaynak</i> | | | | | |
| BÜTÇE DIŞI TOPLAM KAYNAK | | | | | |
| FAALİYET MALİYETİ TOPLAMI | 1.007.000 | | 2.053.000 | 2.527.000 | 2.865.000 |

FAALİYET MALİYETLERİ TABLOSU

| | |
|---------------------------|---|
| İdare Adı | TOKAT GAZİOSMANPAŞA ÜNİVERSİTESİ |
| Program Adı | TEDAVİ EDİCİ SAĞLIK |
| Alt Program Adı | TEDAVİ HİZMETLERİ |
| Alt Program Hedefi | Tedavi edici sağlık hizmetinin erişilebilir ve etkili olarak sunulmasının sağlanması |
| Faaliyet Adı | Diş Hekimliği Hastanesi Tarafından Yapılacak Taban Ödeme |
| Açıklama | <p>Merkezi Yönetim Bütçe Kanununa bağlı E Cetvelinin 65 inci sırasında "2547 sayılı Kanunun 58 inci maddesinin (c) fıkrası kapsamındaki personele yapılacak taban ödemelerde kullanılmak üzere ilgili yükseköğretim kurum bütçesine döner sermayenin gelir ve gider durumu da dikkate alınarak ödenek aktarılabilir. Aktarılan ödenekler yükseköğretim kurumu bütçesine gider kaydedilerek ilgisine göre tıp ve diş hekimliği fakülteleri ile sağlık uygulama ve araştırma merkezlerinin döner sermaye hesaplarına ödenir. Ödenen bu tutarlar, döner sermaye biriminin gelir hesaplarına kaydedilir. Söz konusu tutarlar, 17/9/2004 tarihli ve 5234 sayılı Bazı Kanun ve Kanun Hükmünde Kararnamelerde Değişiklik Yapılmasına Dair Kanunun geçici 1 inci maddesi uyarınca ödenecek hazine payı ile 2547 sayılı Kanunun 58 inci maddesi uyarınca ayrılacak payların hesabında dikkate alınmaz." hükmüne yer verilmiştir. Bu kapsamda 2547 sayılı Yükseköğretim Kanununun 58 inci maddesinin (c) fıkrası kapsamındaki üniversitemiz personeline taban ödemeler yapılmaktadır.</p> |

| EKONOMİK KOD | 2023 Bütçe | 2023 Harcama (Haziran) | 2024 Bütçe | 2025 Tahmin | 2026 Tahmin |
|--|------------|------------------------|------------|-------------|-------------|
| <i>Personel Giderleri</i> | | | | | |
| <i>Sosyal Güvenlik Kurumuna Devlet Primi Giderleri</i> | | | | | |
| <i>Mal ve Hizmet Alım Giderleri</i> | | | | | |
| <i>Faiz Giderleri</i> | | | | | |
| <i>Cari Transferler</i> | | 4.344.636 | 28.815.000 | 35.324.000 | 40.164.000 |
| <i>Sermaye Giderleri</i> | | | | | |
| <i>Sermaye Transferleri</i> | | | | | |
| <i>Borç Verme</i> | | | | | |
| BÜTÇE İÇİ TOPLAM KAYNAK | | 4.344.636 | 28.815.000 | 35.324.000 | 40.164.000 |
| <i>Döner Sermaye</i> | | | | | |
| <i>Özel Hesap</i> | | | | | |
| <i>Diğer Bütçe Dışı Kaynak</i> | | | | | |
| BÜTÇE DIŞI TOPLAM KAYNAK | | | | | |
| FAALİYET MALİYETİ TOPLAMI | | 4.344.636 | 28.815.000 | 35.324.000 | 40.164.000 |

FAALİYET MALİYETLERİ TABLOSU

| | |
|---------------------------|--|
| İdare Adı | TOKAT GAZİOSMANPAŞA ÜNİVERSİTESİ |
| Program Adı | TEDAVİ EDİCİ SAĞLIK |
| Alt Program Adı | TEDAVİ HİZMETLERİ |
| Alt Program Hedefi | Tedavi edici sağlık hizmetinin erişilebilir ve etkili olarak sunulmasının sağlanması |
| Faaliyet Adı | Tıp Fakültesi Hastanesi Tarafından Yapılacak Taban Ödeme |
| Açıklama | <p>2023 Yılı Merkezi Yönetim Bütçe Kanununa bağlı E Cetvelinin 65 inci sırasında " 2547 sayılı Kanunun 58 inci maddesinin (c) fıkrası kapsamındaki personele yapılacak taban ödemelerde kullanılmak üzere ilgili yükseköğretim kurum bütçesine döner sermayenin gelir ve gider durumu da dikkate alınarak ödenek aktarılabilir. Aktarılan ödenekler yükseköğretim kurumu bütçesine gider kaydedilerek ilgisine göre tıp ve diş hekimliği fakülteleri ile sağlık uygulama ve araştırma merkezlerinin döner sermaye hesaplarına ödenir. Ödenen bu tutarlar, döner sermaye biriminin gelir hesaplarına kaydedilir. Söz konusu tutarlar, 17/9/2004 tarihli ve 5234 sayılı Bazı Kanun ve Kanun Hükmünde Kararnamelerde Değişiklik Yapılmasına Dair Kanunun geçici 1 inci maddesi uyarınca ödenecek hazine payı ile 2547 sayılı Kanunun 58 inci maddesi uyarınca ayrılacak payların hesabında dikkate alınmaz." hükmüne yer verilmiştir. Bu kapsamda 2547 sayılı Yükseköğretim Kanununun 58 inci maddesinin (c) fıkrası kapsamındaki üniversitemiz personeline taban ödemeler yapılmaktadır.</p> |

| EKONOMİK KOD | 2023 Bütçe | 2023 Harcama (Haziran) | 2024 Bütçe | 2025 Tahmin | 2026 Tahmin |
|--|------------|------------------------|-------------|-------------|-------------|
| <i>Personel Giderleri</i> | | | | | |
| <i>Sosyal Güvenlik Kurumuna Devlet Primi Giderleri</i> | | | | | |
| <i>Mal ve Hizmet Alım Giderleri</i> | | | | | |
| <i>Faiz Giderleri</i> | | | | | |
| <i>Cari Transferler</i> | | | 152.732.000 | 187.235.000 | 212.886.000 |
| <i>Sermaye Giderleri</i> | | | | | |
| <i>Sermaye Transferleri</i> | | | | | |
| <i>Borç Verme</i> | | | | | |
| BÜTÇE İÇİ TOPLAM KAYNAK | | | 152.732.000 | 187.235.000 | 212.886.000 |
| <i>Döner Sermaye</i> | | | | | |
| <i>Özel Hesap</i> | | | | | |
| <i>Diğer Bütçe Dışı Kaynak</i> | | | | | |
| BÜTÇE DIŞI TOPLAM KAYNAK | | | | | |
| FAALİYET MALİYETİ TOPLAMI | | | 152.732.000 | 187.235.000 | 212.886.000 |

FAALİYET MALİYETLERİ TABLOSU

| | |
|---------------------------|--|
| İdare Adı | TOKAT GAZİOSMANPAŞA ÜNİVERSİTESİ |
| Program Adı | TEDAVİ EDİCİ SAĞLIK |
| Alt Program Adı | TEDAVİ HİZMETLERİ |
| Alt Program Hedefi | Tedavi edici sağlık hizmetinin erişilebilir ve etkili olarak sunulmasının sağlanması |
| Faaliyet Adı | Üniversite Genel Hastane Hizmetleri |
| Açıklama | Sağlık hizmetleri yönünden altyapısı güçlü sağlık araştırma ve uygulama merkezi olarak bölge ihtiyaçlarını karşılayacak hizmet sunulacaktır. |

| EKONOMİK KOD | 2023 Bütçe | 2023 Harcama (Haziran) | 2024 Bütçe | 2025 Tahmin | 2026 Tahmin |
|--|--------------------|------------------------|--------------------|--------------------|--------------------|
| <i>Personel Giderleri</i> | 123.874.000 | 84.777.283 | 243.605.000 | 302.292.000 | 348.253.000 |
| <i>Sosyal Güvenlik Kurumuna Devlet Primi Giderleri</i> | 19.926.000 | 12.245.997 | 31.563.000 | 39.170.000 | 45.119.000 |
| <i>Mal ve Hizmet Alım Giderleri</i> | 617.000 | | 1.122.000 | 1.383.000 | 1.569.000 |
| <i>Faiz Giderleri</i> | | | | | |
| <i>Cari Transferler</i> | 5.834.000 | | 12.067.000 | 14.855.000 | 16.843.000 |
| <i>Sermaye Giderleri</i> | 101.600.000 | 36.924.164 | 82.500.000 | 101.555.000 | 115.144.000 |
| <i>Sermaye Transferleri</i> | | | | | |
| <i>Borç Verme</i> | | | | | |
| BÜTÇE İÇİ TOPLAM KAYNAK | 251.851.000 | 133.947.444 | 370.857.000 | 459.255.000 | 526.928.000 |
| <i>Döner Sermaye</i> | | | | | |
| <i>Özel Hesap</i> | | | | | |
| <i>Diğer Bütçe Dışı Kaynak</i> | | | | | |
| BÜTÇE DIŞI TOPLAM KAYNAK | | | | | |
| FAALİYET MALİYETİ TOPLAMI | 251.851.000 | 133.947.444 | 370.857.000 | 459.225.000 | 526.928.000 |

FAALİYET MALİYETLERİ TABLOSU

| | |
|---------------------------|--|
| İdare Adı | TOKAT GAZİOSMANPAŞA ÜNİVERSİTESİ |
| Program Adı | YÜKSEKÖĞRETİM |
| Alt Program Adı | ÖN LİSANS EĞİTİMİ, LİSANS EĞİTİMİ VE LİSANSÜSTÜ EĞİTİM |
| Alt Program Hedefi | Mesleki yeterlilik sahibi ve gelişime açık mezunlar yetiştirilmesi |
| Faaliyet Adı | Doktora ve Tıpta Uzmanlık Eğitimi |

Açıklama

Öğrenciye bağımsız araştırma yapma, bilimsel problemleri, verileri geniş ve derin bir bakış açısı ile irdeleyerek yorum yapma, analiz etme ve yeni sentezlere ulaşmak için gerekli becerileri kazandırmaya yönelik doktora programına ilişkin giderler ile tıp fakültesi ve dış hekimliği alanlarında eğitim vermeye yetkili Üniversitemiz tarafından, tıp veya dış hekimliğinde uzman olabilmek için gereken eğitim ve öğretim giderleri bu faaliyet altında izlenmektedir.

| EKONOMİK KOD | 2023 Bütçe | 2023 Harcama (Haziran) | 2024 Bütçe | 2025 Tahmin | 2026 Tahmin |
|--|------------|------------------------|------------|-------------|-------------|
| <i>Personel Giderleri</i> | 24.314.000 | 10.748.874 | 65.012.000 | 80.755.000 | 93.206.000 |
| <i>Sosyal Güvenlik Kurumuna Devlet Primi Giderleri</i> | 1.100.000 | 219.575 | 2.330.000 | 2.892.000 | 3.332.000 |
| <i>Mal ve Hizmet Alım Giderleri</i> | 240.000 | 45.182 | 437.000 | 539.000 | 613.000 |
| <i>Faiz Giderleri</i> | | | | | |
| <i>Cari Transferler</i> | | | | | |
| <i>Sermaye Giderleri</i> | | | | | |
| <i>Sermaye Transferleri</i> | | | | | |
| <i>Borç Verme</i> | | | | | |
| BÜTÇE İÇİ TOPLAM KAYNAK | 25.654.000 | 11.013.631 | 67.779.000 | 84.186.000 | 97.151.000 |
| <i>Döner Sermaye</i> | | | | | |
| <i>Özel Hesap</i> | | | | | |
| <i>Diğer Bütçe Dışı Kaynak</i> | | | | | |
| BÜTÇE DIŞI TOPLAM KAYNAK | | | | | |
| FAALİYET MALİYETİ TOPLAMI | 25.654.000 | 11.013.631 | 67.779.000 | 84.186.000 | 97.151.000 |

FAALİYET MALİYETLERİ TABLOSU

| | |
|---------------------------|---|
| İdare Adı | TOKAT GAZİOSMANPAŞA ÜNİVERSİTESİ |
| Program Adı | YÜKSEKÖĞRETİM |
| Alt Program Adı | ÖN LİSANS EĞİTİMİ, LİSANS EĞİTİMİ VE LİSANSÜSTÜ EĞİTİM |
| Alt Program Hedefi | Mesleki yeterlilik sahibi ve gelişime açık mezunlar yetiştirilmesi |
| Faaliyet Adı | Yükseköğretim Kurumları Bilgi ve Kültürel Kaynaklar ile Sportif Altyapının Geliştirilmesi Hizmetleri |
| Açıklama | Üniversitemizde verilen eğitim öğretim ile bilimsel araştırma ve yayın faaliyetlerinde ihtiyaç olan bilgi hizmetlerini çağdaş gelişmeler ışığında çeşitli kaynak türleri ile zenginleştirerek, kullanıcıların bilgi gereksinimlerini karşılayacak düzeyde ve kolaylıkta hizmet verilebilmesi için yapılması gereken giderler bu faaliyet altında izlenmektedir. |

| EKONOMİK KOD | 2023 Bütçe | 2023 Harcama (Haziran) | 2024 Bütçe | 2025 Tahmin | 2026 Tahmin |
|--|------------|------------------------|------------|-------------|-------------|
| <i>Personel Giderleri</i> | 3.212.000 | 1.855.133 | 10.074.000 | 12.500.000 | 14.394.000 |
| <i>Sosyal Güvenlik Kurumuna Devlet Primi Giderleri</i> | 496.000 | 315.728 | 1.051.000 | 1.305.000 | 1.514.000 |
| <i>Mal ve Hizmet Alım Giderleri</i> | 178.000 | 19.721 | 381.000 | 471.000 | 535.000 |
| <i>Faiz Giderleri</i> | | | | | |
| <i>Cari Transferler</i> | | | | | |
| <i>Sermaye Giderleri</i> | 2.000.000 | 481.665 | 6.000.000 | | |
| <i>Sermaye Transferleri</i> | | | | | |
| <i>Borç Verme</i> | | | | | |
| BÜTÇE İÇİ TOPLAM KAYNAK | 5.886.000 | 2.672.246 | 17.506.000 | 14.276.000 | 16.443.000 |
| <i>Döner Sermaye</i> | | | | | |
| <i>Özel Hesap</i> | | | | | |
| <i>Diğer Bütçe Dışı Kaynak</i> | | | | | |
| BÜTÇE DIŞI TOPLAM KAYNAK | | | | | |
| FAALİYET MALİYETİ TOPLAMI | 5.886.000 | 2.672.246 | 17.506.000 | 14.276.000 | 16.443.000 |

FAALİYET MALİYETLERİ TABLOSU

| | |
|---------------------------|---|
| İdare Adı | TOKAT GAZİOSMANPAŞA ÜNİVERSİTESİ |
| Program Adı | YÜKSEKÖĞRETİM |
| Alt Program Adı | ÖN LİSANS EĞİTİMİ, LİSANS EĞİTİMİ VE LİSANSÜSTÜ EĞİTİM |
| Alt Program Hedefi | Mesleki yeterlilik sahibi ve gelişime açık mezunlar yetiştirilmesi |
| Faaliyet Adı | Yükseköğretim Kurumları Birinci Öğretim 2547 Sayılı Yükseköğretim Kanununa göre yükseköğretim kurumlarının temel görevi; toplum ihtiyaçları ve kalkınma planları ilke ve hedeflerine uygun eğitim, bilimsel araştırma ve yayın ile danışmanlık hizmetleri yapmak, maddi kaynakları etkin kullanarak milli eğitim politikası ve kalkınma planları ile diğer programlar doğrultusunda ülkenin ve bölgelerinin ihtiyaç duyduğu alanlarda insan gücü yetiştirmek, düşünce ve görüş bildirmek, eğitim teknolojileri üretmek, geliştirmek, kullanmak ve yaygınlaştırmak ile yükseköğretimin uygulamalı gerçekleştirilmesini sağlamaktır. |
| Açıklama | |

| EKONOMİK KOD | 2023 Bütçe | 2023 Harcama (Haziran) | 2024 Bütçe | 2025 Tahmin | 2026 Tahmin |
|--|--------------------|------------------------|----------------------|----------------------|----------------------|
| <i>Personel Giderleri</i> | 577.432.000 | 340.206.906 | 1.599.954.000 | 1.988.685.000 | 2.289.909.000 |
| <i>Sosyal Güvenlik Kurumuna Devlet Primi Giderleri</i> | 84.568.000 | 48.387.517 | 169.437.000 | 210.805.000 | 242.691.000 |
| <i>Mal ve Hizmet Alım Giderleri</i> | 69.911.000 | 47.897.415 | 143.981.000 | 177.203.000 | 200.882.000 |
| <i>Faiz Giderleri</i> | | | | | |
| <i>Cari Transferler</i> | | | | | |
| <i>Sermaye Giderleri</i> | 87.287.000 | 44.815.593 | 341.510.000 | 427.773.000 | 485.015.000 |
| <i>Sermaye Transferleri</i> | | | | | |
| <i>Borç Verme</i> | | | | | |
| BÜTÇE İÇİ TOPLAM KAYNAK | 819.198.000 | 481.307.430 | 2.254.882.000 | 2.804.466.000 | 3.218.497.000 |
| <i>Döner Sermaye</i> | | | | | |
| <i>Özel Hesap</i> | | | | | |
| <i>Diğer Bütçe Dışı Kaynak</i> | | | | | |
| BÜTÇE DIŞI TOPLAM KAYNAK | | | | | |
| FAALİYET MALİYETİ TOPLAMI | 819.198.000 | 481.307.430 | 2.254.882.000 | 2.804.466.000 | 3.218.497.000 |

FAALİYET MALİYETLERİ TABLOSU

| | |
|---------------------------|--|
| İdare Adı | TOKAT GAZİOSMANPAŞA ÜNİVERSİTESİ |
| Program Adı | YÜKSEKÖĞRETİM |
| Alt Program Adı | ÖN LİSANS EĞİTİMİ, LİSANS EĞİTİMİ VE LİSANSÜSTÜ EĞİTİM |
| Alt Program Hedefi | Mesleki yeterlilik sahibi ve gelişime açık mezunlar yetiştirilmesi |
| Faaliyet Adı | Yükseköğretim Kurumları İkinci Öğretim |
| Açıklama | Yasal dayanağı 2547 sayılı ve 3843 sayılı kanunlardır. Üniversite lisans ve ön lisans eğitim birimlerinde ikinci öğretim hizmeti ilgili mevzuat çerçevesinde verilen eğitimler bu faaliyet altında izlenmektedir. |

| EKONOMİK KOD | 2023 Bütçe | 2023 Harcama (Haziran) | 2024 Bütçe | 2025 Tahmin | 2026 Tahmin |
|--|------------------|------------------------|------------------|------------------|------------------|
| <i>Personel Giderleri</i> | 4.812.000 | 601.677 | 1.261.000 | 1.550.000 | 1.759.000 |
| <i>Sosyal Güvenlik Kurumuna Devlet Primi Giderleri</i> | 2.000 | | 4.000 | 6.000 | 7.000 |
| <i>Mal ve Hizmet Alım Giderleri</i> | 1.840.000 | 1.586 | 542.000 | 667.000 | 757.000 |
| <i>Faiz Giderleri</i> | | | | | |
| <i>Cari Transferler</i> | | | | | |
| <i>Sermaye Giderleri</i> | 223.000 | | | | |
| <i>Sermaye Transferleri</i> | | | | | |
| <i>Borç Verme</i> | | | | | |
| BÜTÇE İÇİ TOPLAM KAYNAK | 6.877.000 | 603.263 | 1.807.000 | 2.223.000 | 2.523.000 |
| <i>Döner Sermaye</i> | | | | | |
| <i>Özel Hesap</i> | | | | | |
| <i>Diğer Bütçe Dışı Kaynak</i> | | | | | |
| BÜTÇE DIŞI TOPLAM KAYNAK | | | | | |
| FAALİYET MALİYETİ TOPLAMI | 6.877.000 | 603.263 | 1.807.000 | 2.223.000 | 2.523.000 |

FAALİYET MALİYETLERİ TABLOSU

| | |
|---------------------------|---|
| İdare Adı | TOKAT GAZİOSMANPAŞA ÜNİVERSİTESİ |
| Program Adı | YÜKSEKÖĞRETİM |
| Alt Program Adı | ÖN LİSANS EĞİTİMİ, LİSANS EĞİTİMİ VE LİSANSÜSTÜ EĞİTİM |
| Alt Program Hedefi | Mesleki yeterlilik sahibi ve gelişime açık mezunlar yetiştirilmesi |
| Faaliyet Adı | Yükseköğretim Kurumları Tezsiz Yüksek Lisans |
| Açıklama | Tezsiz yüksek lisans programının amacı; öğrenciye mesleki konularda bilgi kazandırmak ve mevcut bilginin uygulamada nasıl kullanılacağını göstermektir. Üniversitemizde bu kapsamda yapılacak giderler bu faaliyet altında izlenmektedir. |

| EKONOMİK KOD | 2023 Bütçe | 2023 Harcama (Haziran) | 2024 Bütçe | 2025 Tahmin | 2026 Tahmin |
|--|------------|------------------------|------------|-------------|-------------|
| <i>Personel Giderleri</i> | 207.000 | 167.689 | 474.000 | 588.000 | 678.000 |
| <i>Sosyal Güvenlik Kurumuna Devlet Primi Giderleri</i> | | | | | |
| <i>Mal ve Hizmet Alım Giderleri</i> | 85.000 | | 155.000 | 191.000 | 217.000 |
| <i>Faiz Giderleri</i> | | | | | |
| <i>Cari Transferler</i> | | | | | |
| <i>Sermaye Giderleri</i> | | | | | |
| <i>Sermaye Transferleri</i> | | | | | |
| <i>Borç Verme</i> | | | | | |
| BÜTÇE İÇİ TOPLAM KAYNAK | 292.000 | 167.689 | 629.000 | 779.000 | 895.000 |
| <i>Döner Sermaye</i> | | | | | |
| <i>Özel Hesap</i> | | | | | |
| <i>Diğer Bütçe Dışı Kaynak</i> | | | | | |
| BÜTÇE DIŞI TOPLAM KAYNAK | | | | | |
| FAALİYET MALİYETİ TOPLAMI | 292.000 | 167.689 | 629.000 | 779.000 | 895.000 |

FAALİYET MALİYETLERİ TABLOSU

| | |
|---------------------------|---|
| İdare Adı | TOKAT GAZİOSMANPAŞA ÜNİVERSİTESİ |
| Program Adı | YÜKSEKÖĞRETİM |
| Alt Program Adı | ÖN LİSANS EĞİTİMİ, LİSANS EĞİTİMİ VE LİSANSÜSTÜ EĞİTİM |
| Alt Program Hedefi | Mesleki yeterlilik sahibi ve gelişime açık mezunlar yetiştirilmesi |
| Faaliyet Adı | Yükseköğretim Kurumları Uluslararası Ortak Eğitim ve Öğretim Programı |
| Açıklama | Uluslararası öğrenci değişim programları Erasmus, Farabi ve Mevlana Programları kapsamında yurtiçi ve yurt dışı üniversiteler arasında yapılan anlaşmalar yürütülmekte olan programdır. |

| EKONOMİK KOD | 2023 Bütçe | 2023 Harcama (Haziran) | 2023 YSHT | 2024 Bütçe | 2025 Tahmin | 2026 Tahmin |
|--|-------------|------------------------|-------------|-------------|-------------|-------------|
| <i>Personel Giderleri</i> | | | | | | |
| <i>Sosyal Güvenlik Kurumuna Devlet Primi Giderleri</i> | | | | | | |
| <i>Mal ve Hizmet Alım Giderleri</i> | | | | | | |
| <i>Faiz Giderleri</i> | | | | | | |
| <i>Cari Transferler</i> | | | | | | |
| <i>Sermaye Giderleri</i> | | | | | | |
| <i>Sermaye Transferleri</i> | | | | | | |
| <i>Borç Verme</i> | | | | | | |
| BÜTÇE İÇİ TOPLAM KAYNAK | | | | | | |
| <i>Döner Sermaye</i> | | | | | | |
| <i>Özel Hesap</i> | 568.119.878 | 568.119.878 | 568.119.878 | 600.000.000 | 700.000.000 | 800.000.000 |
| <i>Diğer Bütçe Dışı Kaynak</i> | | | | | | |
| BÜTÇE DIŞI TOPLAM KAYNAK | 568.119.878 | 568.119.878 | 568.119.878 | 600.000.000 | 700.000.000 | 800.000.000 |
| FAALİYET MALİYETİ TOPLAMI | 568.119.878 | 568.119.878 | 568.119.878 | 600.000.000 | 700.000.000 | 800.000.000 |

FAALİYET MALİYETLERİ TABLOSU

| | |
|---------------------------|--|
| İdare Adı | TOKAT GAZİOSMANPAŞA ÜNİVERSİTESİ |
| Program Adı | YÜKSEKÖĞRETİM |
| Alt Program Adı | YÜKSEKÖĞRETİMDE ÖĞRENCİ YAŞAMI |
| Alt Program Hedefi | Yükseköğretim öğrencilerine sunulan beslenme ve barınma hizmetlerinin kalitesinin artırılması; öğrencilerin kişisel ve sosyal gelişimi desteklenerek yaşam kalitesinin yükseltilmesi |
| Faaliyet Adı | Yükseköğretimde Barınma Hizmetleri |
| Açıklama | |

| EKONOMİK KOD | 2023 Bütçe | 2023 Harcama (Haziran) | 2024 Bütçe | 2025 Tahmin | 2026 Tahmin |
|--|------------|------------------------|------------|-------------|-------------|
| <i>Personel Giderleri</i> | | | | | |
| <i>Sosyal Güvenlik Kurumuna Devlet Primi Giderleri</i> | | | | | |
| <i>Mal ve Hizmet Alım Giderleri</i> | 90.000 | 32.999 | 164.000 | 201.000 | 229.000 |
| <i>Faiz Giderleri</i> | | | | | |
| <i>Cari Transferler</i> | | | | | |
| <i>Sermaye Giderleri</i> | | | | | |
| <i>Sermaye Transferleri</i> | | | | | |
| <i>Borç Verme</i> | | | | | |
| BÜTÇE İÇİ TOPLAM KAYNAK | 90.000 | 32.999 | 164.000 | 201.000 | 229.000 |
| <i>Döner Sermaye</i> | | | | | |
| <i>Özel Hesap</i> | | | | | |
| <i>Diğer Bütçe Dışı Kaynak</i> | | | | | |
| BÜTÇE DIŞI TOPLAM KAYNAK | | | | | |
| FAALİYET MALİYETİ TOPLAMI | 90.000 | 32.999 | 164.000 | 201.000 | 229.000 |

FAALİYET MALİYETLERİ TABLOSU

| | |
|---------------------------|--|
| İdare Adı | TOKAT GAZİOSMANPAŞA ÜNİVERSİTESİ |
| Program Adı | YÜKSEKÖĞRETİM |
| Alt Program Adı | YÜKSEKÖĞRETİMDE ÖĞRENCİ YAŞAMI |
| Alt Program Hedefi | Yükseköğretim öğrencilerine sunulan beslenme ve barınma hizmetlerinin kalitesinin artırılması; öğrencilerin kişisel ve sosyal gelişimi desteklenerek yaşam kalitesinin yükseltilmesi |
| Faaliyet Adı | Yükseköğretimde Beslenme Hizmetleri |
| Açıklama | Üniversitemiz öğrencilerinin beslenme ihtiyaçları öğrenci yemekhanelerinde karşılanmaktadır. Diyetisyen ve kontrol teşkilatının denetiminde yemek servis hizmetleri verilmekte olup, yemek malzemeleri ihale usulü ile temin edilmektedir. Bu kapsamda yapılan giderler bu faaliyet altında izlenmektedir. |

| EKONOMİK KOD | 2023 Bütçe | 2023 Harcama (Haziran) | 2024 Bütçe | 2025 Tahmin | 2026 Tahmin |
|--|------------------|------------------------|-------------------|-------------------|-------------------|
| <i>Personel Giderleri</i> | 588.000 | | 1.377.000 | 1.740.000 | 1.995.000 |
| <i>Sosyal Güvenlik Kurumuna Devlet Primi Giderleri</i> | 518.000 | | 984.000 | 1.243.000 | 1.426.000 |
| <i>Mal ve Hizmet Alım Giderleri</i> | 8.704.000 | 5.431.952 | 35.821.000 | 44.095.000 | 49.996.000 |
| <i>Faiz Giderleri</i> | | | | | |
| <i>Cari Transferler</i> | | | | | |
| <i>Sermaye Giderleri</i> | | | | | |
| <i>Sermaye Transferleri</i> | | | | | |
| <i>Borç Verme</i> | | | | | |
| BÜTÇE İÇİ TOPLAM KAYNAK | 9.810.000 | 5.431.952 | 38.182.000 | 47.078.000 | 53.417.000 |
| <i>Döner Sermaye</i> | | | | | |
| <i>Özel Hesap</i> | | | | | |
| <i>Diğer Bütçe Dışı Kaynak</i> | | | | | |
| BÜTÇE DIŞI TOPLAM KAYNAK | | | | | |
| FAALİYET MALİYETİ TOPLAMI | 9.810.000 | 5.431.952 | 38.182.000 | 47.078.000 | 53.417.000 |

FAALİYET MALİYETLERİ TABLOSU

| | |
|---------------------------|---|
| İdare Adı | TOKAT GAZİOSMANPAŞA ÜNİVERSİTESİ |
| Program Adı | YÜKSEKÖĞRETİM |
| Alt Program Adı | YÜKSEKÖĞRETİMDE ÖĞRENCİ YAŞAMI |
| Alt Program Hedefi | Yükseköğretim öğrencilerine sunulan beslenme ve barınma hizmetlerinin kalitesinin artırılması; öğrencilerin kişisel ve sosyal gelişimi desteklenerek yaşam kalitesinin yükseltilmesi |
| Faaliyet Adı | Yükseköğretimde Kültür ve Spor Hizmetleri |
| Açıklama | <p>Öğrencilerin ilgi alanlarına göre boş zamanlarını değerlendirmelerini, yeni ilgi alanları ile birlikte dinlenme ve eğlence alışkanlığı kazanmalarını, güzel sanatlarla ilgili faaliyetleri izleme imkânı bulmalarını, isterlerse bu faaliyetlere katılmalarını temin etmek amacıyla</p> <p>yürütülen faaliyetler ile spor hizmetleri kapsamında Üniversitemizde; öğrencilerin beden ve ruh sağlıklarını korumak ve geliştirmek, onlara disiplinli çalışma alışkanlığı kazandırmak, spora ilgi duymalarını sağlamak, enerjilerini bu olumlu yöne yöneltmek, boş zamanlarını değerlendirmek için ilgi duydukları spor dalında çalışmalarını sağlamak, spor turnuvaları vb. faaliyetler düzenlemek, faaliyetler için ihtiyaç duyulan malzeme, beslenme ve barınma ihtiyaçlarını organize etmek, grup çalışmaları ve karşılaşmalar düzenlemek, spor birlikleri kurmak, bu amaçla kurulmuş yurt dışı ve yurt içi kuruluşlarla iş birliği yapmak gibi hizmetleri hayata geçirmek üzere yapılacak giderler bu faaliyet altında izlenmektedir.</p> |

| EKONOMİK KOD | 2023 Bütçe | 2023 Harcama (Haziran) | 2024 Bütçe | 2025 Tahmin | 2026 Tahmin |
|--|------------|------------------------|------------|-------------|-------------|
| <i>Personel Giderleri</i> | | | | | |
| <i>Sosyal Güvenlik Kurumuna Devlet Primi Giderleri</i> | | | | | |
| <i>Mal ve Hizmet Alım Giderleri</i> | 594.000 | 379.519 | 1.083.000 | 1.333.000 | 1.514.000 |
| <i>Faiz Giderleri</i> | | | | | |
| <i>Cari Transferler</i> | | | | | |
| <i>Sermaye Giderleri</i> | | | | | |
| <i>Sermaye Transferleri</i> | | | | | |
| <i>Borç Verme</i> | | | | | |
| BÜTÇE İÇİ TOPLAM KAYNAK | 594.000 | 379.519 | 1.083.000 | 1.333.000 | 1.514.000 |
| <i>Döner Sermaye</i> | | | | | |
| <i>Özel Hesap</i> | | | | | |
| <i>Diğer Bütçe Dışı Kaynak</i> | | | | | |
| BÜTÇE DIŞI TOPLAM KAYNAK | | | | | |
| FAALİYET MALİYETİ TOPLAMI | 594.000 | 379.519 | 1.083.000 | 1.333.000 | 1.514.000 |

FAALİYET MALİYETLERİ TABLOSU

| | |
|---------------------------|---|
| İdare Adı | TOKAT GAZİOSMANPAŞA ÜNİVERSİTESİ |
| Program Adı | YÜKSEKÖĞRETİM |
| Alt Program Adı | YÜKSEKÖĞRETİMDE ÖĞRENCİ YAŞAMI |
| Alt Program Hedefi | Yükseköğretim öğrencilerine sunulan beslenme ve barınma hizmetlerinin kalitesinin artırılması; öğrencilerin kişisel ve sosyal gelişimi desteklenerek yaşam kalitesinin yükseltilmesi |
| Faaliyet Adı | Yükseköğretimde Öğrenci Yaşamına İlişkin Diğer Hizmetler |
| Açıklama | Beslenme ve diyet hizmetleri ile psikolojik danışma ve rehberlik hizmetleri verilerek öğrencilerin beden ve ruh sağlıklarının korunması sağlanmaktadır. Bu kapsamda yapılan giderler bu faaliyet altında izlenmektedir. |

| EKONOMİK KOD | 2023 Bütçe | 2023 Harcama (Haziran) | 2024 Bütçe | 2025 Tahmin | 2026 Tahmin |
|--|------------|------------------------|------------|-------------|-------------|
| <i>Personel Giderleri</i> | 10.935.000 | 4.792.459 | 26.501.000 | 33.214.000 | 38.382.000 |
| <i>Sosyal Güvenlik Kurumuna Devlet Primi Giderleri</i> | 4.748.000 | 911.077 | 9.227.000 | 11.607.000 | 13.330.000 |
| <i>Mal ve Hizmet Alım Giderleri</i> | 499.000 | 1.038.162 | 911.000 | 1.121.000 | 1.276.000 |
| <i>Faiz Giderleri</i> | | | | | |
| <i>Cari Transferler</i> | | | | | |
| <i>Sermaye Giderleri</i> | | | | | |
| <i>Sermaye Transferleri</i> | | | | | |
| <i>Borç Verme</i> | | | | | |
| BÜTÇE İÇİ TOPLAM KAYNAK | 16.182.000 | 6.741.699 | 36.639.000 | 45.942.000 | 52.988.000 |
| <i>Döner Sermaye</i> | | | | | |
| <i>Özel Hesap</i> | | | | | |
| <i>Diğer Bütçe Dışı Kaynak</i> | | | | | |
| BÜTÇE DIŞI TOPLAM KAYNAK | | | | | |
| FAALİYET MALİYETİ TOPLAMI | 16.182.000 | 6.741.699 | 36.639.000 | 45.942.000 | 52.988.000 |

FAALİYET MALİYETLERİ TABLOSU

| | |
|---------------------------|---|
| İdare Adı | TOKAT GAZİOSMANPAŞA ÜNİVERSİTESİ |
| Program Adı | YÜKSEKÖĞRETİM |
| Alt Program Adı | YÜKSEKÖĞRETİMDE ÖĞRENCİ YAŞAMI |
| Alt Program Hedefi | Yükseköğretim öğrencilerine sunulan beslenme ve barınma hizmetlerinin kalitesinin artırılması; öğrencilerin kişisel ve sosyal gelişimi desteklenerek yaşam kalitesinin yükseltilmesi |
| Faaliyet Adı | Yükseköğretimde Sağlık Hizmetleri |
| Açıklama | Beslenme ve diyet hizmetleri ile psikolojik danışma ve rehberlik hizmetleri verilerek öğrencilerin beden ve ruh sağlıklarının korunması sağlanmaktadır. Bu kapsamda yapılan giderler bu faaliyet altında izlenmektedir. |

| EKONOMİK KOD | 2023 Bütçe | 2023 Harcama (Haziran) | 2024 Bütçe | 2025 Tahmin | 2026 Tahmin |
|--|------------|------------------------|------------|-------------|-------------|
| <i>Personel Giderleri</i> | | | | | |
| <i>Sosyal Güvenlik Kurumuna Devlet Primi Giderleri</i> | | | | | |
| <i>Mal ve Hizmet Alım Giderleri</i> | 26.000 | 20.131 | 48.000 | 59.000 | 68.000 |
| <i>Faiz Giderleri</i> | | | | | |
| <i>Cari Transferler</i> | | | | | |
| <i>Sermaye Giderleri</i> | | | | | |
| <i>Sermaye Transferleri</i> | | | | | |
| <i>Borç Verme</i> | | | | | |
| BÜTÇE İÇİ TOPLAM KAYNAK | 26.000 | 20.131 | 48.000 | 59.000 | 68.000 |
| <i>Döner Sermaye</i> | | | | | |
| <i>Özel Hesap</i> | | | | | |
| <i>Diğer Bütçe Dışı Kaynak</i> | | | | | |
| BÜTÇE DIŞI TOPLAM KAYNAK | | | | | |
| FAALİYET MALİYETİ TOPLAMI | 26.000 | 20.131 | 48.000 | 59.000 | 68.000 |

FAALİYET MALİYETLERİ TABLOSU

| | |
|---------------------------|--|
| İdare Adı | TOKAT GAZİOSMANPAŞA ÜNİVERSİTESİ |
| Program Adı | YÖNETİM VE DESTEK PROGRAMI |
| Alt Program Adı | TEFTİŞ, DENETİM VE DANIŞMANLIK HİZMETLERİ |
| Alt Program Hedefi | |
| Faaliyet Adı | Hukuki Danışmanlık ve Muhakemat Hizmetleri |
| Açıklama | İdarelerin taraf olduğu adli ve idari davalarda, iç ve dış tahkim yargılamasında, icra işlemlerinde ve yargıya intikal eden diğer her türlü hukuki uyuşmazlıklarda temsil edilmesi; idarelerce hizmet satın alma yoluyla temsil ettirilecek dava ve icra takipleri ve tahkim ile ilgili işlemlerin koordine edilmesi, izlenmesi ve denetlenmesi; idare hizmetlerine ilişkin mevzuat, sözleşme, şartname ve uyuşmazlıklar ile ilgili hukuki mütalaa bildirilmesi; idarenin amaçlarının daha iyi gerçekleştirilmesi, mevzuata, plan ve programa uygun çalışmalarının temin edilmesi amacıyla gerekli hukuki tekliflerin hazırlanması gibi iş, işlem ve süreçlere yönelik faaliyetlerdir. |

| EKONOMİK KOD | 2023 Bütçe | 2023 Harcama (Haziran) | 2024 Bütçe | 2025 Tahmin | 2026 Tahmin |
|--|------------|------------------------|------------|-------------|-------------|
| <i>Personel Giderleri</i> | 1.333.000 | 617.385 | 4.284.000 | 5.315.000 | 6.123.000 |
| <i>Sosyal Güvenlik Kurumuna Devlet Primi Giderleri</i> | 186.000 | 87.140 | 394.000 | 489.000 | 563.000 |
| <i>Mal ve Hizmet Alım Giderleri</i> | 95.000 | 49.081 | 173.000 | 213.000 | 243.000 |
| <i>Faiz Giderleri</i> | | | | | |
| <i>Cari Transferler</i> | | | | | |
| <i>Sermaye Giderleri</i> | | | | | |
| <i>Sermaye Transferleri</i> | | | | | |
| <i>Borç Verme</i> | | | | | |
| BÜTÇE İÇİ TOPLAM KAYNAK | 1.614.000 | 753.606 | 4.851.000 | 6.017.000 | 6.929.000 |
| <i>Döner Sermaye</i> | | | | | |
| <i>Özel Hesap</i> | | | | | |
| <i>Diğer Bütçe Dışı Kaynak</i> | | | | | |
| BÜTÇE DIŞI TOPLAM KAYNAK | | | | | |
| FAALİYET MALİYETİ TOPLAMI | 1.614.000 | 753.606 | 4.851.000 | 6.017.000 | 6.929.000 |

FAALİYET MALİYETLERİ TABLOSU

İdare Adı TOKAT GAZİOSMANPAŞA ÜNİVERSİTESİ

Program Adı YÖNETİM VE DESTEK PROGRAMI

Alt Program Adı TEFTİŞ, DENETİM VE DANIŞMANLIK HİZMETLERİ

Alt Program Hedefi

Faaliyet Adı İç Denetim

Açıklama

İdarelerin yönetim ve kontrol yapılarının risk analizleri doğrultusunda değerlendirilmesi, kaynakların etkili, ekonomik ve verimli kullanılıp kullanılmadığı hususunda incelemeler yapılması ve önerilerde bulunulması, harcamaların ve mali işlemlerin mevzuat ve üst politika belgelerine uygunluğu ile mali yönetim ve kontrol süreçlerinin denetlenmesi ve raporlanması gibi iş, işlem ve süreçlere yönelik yürütülen faaliyetlerdir.

| EKONOMİK KOD | 2023 Bütçe | 2023 Harcama (Haziran) | 2024 Bütçe | 2025 Tahmin | 2026 Tahmin |
|--|------------|------------------------|------------|-------------|-------------|
| <i>Personel Giderleri</i> | 1.366.000 | 575.735 | 4.725.000 | 5.864.000 | 6.755.000 |
| <i>Sosyal Güvenlik Kurumuna Devlet Primi Giderleri</i> | 188.000 | 95.047 | 398.000 | 494.000 | 569.000 |
| <i>Mal ve Hizmet Alım Giderleri</i> | 16.000 | | 30.000 | 38.000 | 44.000 |
| <i>Faiz Giderleri</i> | | | | | |
| <i>Cari Transferler</i> | | | | | |
| <i>Sermaye Giderleri</i> | | | | | |
| <i>Sermaye Transferleri</i> | | | | | |
| <i>Borç Verme</i> | | | | | |
| BÜTÇE İÇİ TOPLAM KAYNAK | 1.570.000 | 670.782 | 5.153.000 | 6.396.000 | 7.368.000 |
| <i>Döner Sermaye</i> | | | | | |
| <i>Özel Hesap</i> | | | | | |
| <i>Diğer Bütçe Dışı Kaynak</i> | | | | | |
| BÜTÇE DIŞI TOPLAM KAYNAK | | | | | |
| FAALİYET MALİYETİ TOPLAMI | 1.570.000 | 670.782 | 5.153.000 | 6.396.000 | 7.368.000 |

FAALİYET MALİYETLERİ TABLOSU

İdare Adı

TOKAT GAZİOSMANPAŞA ÜNİVERSİTESİ

Program Adı

YÖNETİM VE DESTEK PROGRAMI

Alt Program Adı

ÜST YÖNETİM, İDARİ VE MALİ HİZMETLER

Alt Program Hedefi

Faaliyet Adı

Bilgi Teknolojilerine Yönelik Faaliyetler

Açıklama

Üniversitemizin bilgi teknolojilerinin güncellenmesi, yenilenmesi ve kapasitesinin artırılması yönelik çalışmalardır.

| EKONOMİK KOD | 2023 Bütçe | 2023 Harcama (Haziran) | 2024 Bütçe | 2025 Tahmin | 2026 Tahmin |
|---|------------|------------------------|------------|-------------|-------------|
| Personel Giderleri | 3.642.000 | 2.289.242 | 11.405.000 | 14.153.000 | 16.306.000 |
| Sosyal Güvenlik Kurumuna Devlet Primi Giderleri | 552.000 | 378.273 | 1.170.000 | 1.452.000 | 1.672.000 |
| Mal ve Hizmet Alım Giderleri | 75.000 | 15.468 | 136.000 | 168.000 | 191.000 |
| Faiz Giderleri | | | | | |
| Cari Transferler | | | | | |
| Sermaye Giderleri | | | | | |
| Sermaye Transferleri | | | | | |
| Borç Verme | | | | | |
| BÜTÇE İÇİ TOPLAM KAYNAK | 4.269.000 | 2.682.982 | 12.711.000 | 15.773.000 | 18.169.000 |
| Döner Sermaye | | | | | |
| Özel Hesap | | | | | |
| Diğer Bütçe Dışı Kaynak | | | | | |
| BÜTÇE DIŞI TOPLAM KAYNAK | | | | | |
| FAALİYET MALİYETİ TOPLAMI | 4.269.000 | 2.682.982 | 12.711.000 | 15.773.000 | 18.169.000 |

FAALİYET MALİYETLERİ TABLOSU

İdare Adı TOKAT GAZİOSMANPAŞA ÜNİVERSİTESİ

Program Adı YÖNETİM VE DESTEK PROGRAMI

Alt Program Adı ÜST YÖNETİM, İDARİ VE MALİ HİZMETLER

Alt Program Hedefi

Faaliyet Adı Diğer Destek Hizmetleri

Açıklama

Üniversitemizin tüm programlarına hizmet etmekle birlikte diğer faaliyetler kapsamına girmeyen diğer destek hizmeti niteliğindeki iş, işlem ve süreçlere yönelik faaliyetlerdir.

| EKONOMİK KOD | 2023 Bütçe | 2023 Harcama (Haziran) | 2024 Bütçe | 2025 Tahmin | 2026 Tahmin |
|--|------------|------------------------|------------|-------------|-------------|
| <i>Personel Giderleri</i> | 18.935.000 | | 57.575.000 | 71.447.000 | 82.307.000 |
| <i>Sosyal Güvenlik Kurumuna Devlet Primi Giderleri</i> | 3.738.000 | | 7.920.000 | 9.828.000 | 11.323.000 |
| <i>Mal ve Hizmet Alım Giderleri</i> | | | | | |
| <i>Faiz Giderleri</i> | | | | | |
| <i>Cari Transferler</i> | | | | | |
| <i>Sermaye Giderleri</i> | | | | | |
| <i>Sermaye Transferleri</i> | | | | | |
| <i>Borç Verme</i> | | | | | |
| BÜTÇE İÇİ TOPLAM KAYNAK | 22.673.000 | | 65.495.000 | 81.275.000 | 93.630.000 |
| <i>Döner Sermaye</i> | | | | | |
| <i>Özel Hesap</i> | | | | | |
| <i>Diğer Bütçe Dışı Kaynak</i> | | | | | |
| BÜTÇE DIŞI TOPLAM KAYNAK | | | | | |
| FAALİYET MALİYETİ TOPLAMI | 22.673.000 | | 65.495.000 | 81.275.000 | 93.630.000 |

FAALİYET MALİYETLERİ TABLOSU**İdare Adı**

TOKAT GAZİOSMANPAŞA ÜNİVERSİTESİ

Program Adı

YÖNETİM VE DESTEK PROGRAMI

Alt Program Adı

ÜST YÖNETİM, İDARİ VE MALİ HİZMETLER

Alt Program Hedefi**Faaliyet Adı**

Genel Destek Hizmetleri

Açıklama

Üniversitemizin temizlik, güvenlik, aydınlatma, ısıtma, onarım, taşıma ve benzeri mal ve hizmetlerin temini; fiziki çalışma ortamlarının düzenlenmesi, genel evrak ve arşiv hizmetlerinin yürütülmesi, sivil savunma ve seferberlik hizmetlerinin planlanması ve yürütülmesi gibi iş, işlem ve süreçlere yönelik giderleri bu faaliyet altında izlenecektir.

| EKONOMİK KOD | 2023 Bütçe | 2023 Harcama (Haziran) | 2024 Bütçe | 2025 Tahmin | 2026 Tahmin |
|--|-------------------|------------------------|-------------------|--------------------|--------------------|
| <i>Personel Giderleri</i> | 23.201.000 | 16.913.522 | 71.029.000 | 88.161.000 | 101.592.000 |
| <i>Sosyal Güvenlik Kurumuna Devlet Primi Giderleri</i> | 2.384.000 | 3.282.594 | 5.047.000 | 6.263.000 | 7.215.000 |
| <i>Mal ve Hizmet Alım Giderleri</i> | 5.080.000 | 2.445.676 | 9.448.000 | 11.640.000 | 13.202.000 |
| <i>Faiz Giderleri</i> | | | | | |
| <i>Cari Transferler</i> | 4.567.000 | 1.419.800 | 7.827.000 | 9.636.000 | 10.926.000 |
| <i>Sermaye Giderleri</i> | | | | | |
| <i>Sermaye Transferleri</i> | | | | | |
| <i>Borç Verme</i> | | | | | |
| BÜTÇE İÇİ TOPLAM KAYNAK | 35.232.000 | 24.061.592 | 93.351.000 | 115.700.000 | 132.935.000 |
| <i>Döner Sermaye</i> | | | | | |
| <i>Özel Hesap</i> | | | | | |
| <i>Diğer Bütçe Dışı Kaynak</i> | | | | | |
| BÜTÇE DIŞI TOPLAM KAYNAK | | | | | |
| FAALİYET MALİYETİ TOPLAMI | 35.232.000 | 24.061.592 | 93.351.000 | 115.700.000 | 132.935.000 |

FAALİYET MALİYETLERİ TABLOSU**İdare Adı** TOKAT GAZİOSMANPAŞA ÜNİVERSİTESİ**Program Adı** YÖNETİM VE DESTEK PROGRAMI**Alt Program Adı** ÜST YÖNETİM, İDARİ VE MALİ HİZMETLER**Alt Program Hedefi****Faaliyet Adı** İnşaat ve Yapı İşlerinin Yürütülmesi**Açıklama**

Hazine adına kayıtlı olup idarelere tahsis edilen veya idareler adına kayıtlı olan taşınmazlara ilişkin her türlü yapım, kiralama, satım, işletme, bakım onarım ve benzeri iş, işlem ve süreçlerin yürütülmesine yönelik giderler bu faaliyet altında izlenecektir.

| EKONOMİK KOD | 2023 Bütçe | 2023 Harcama (Haziran) | 2024 Bütçe | 2025 Tahmin | 2026 Tahmin |
|--|-------------------|------------------------|-------------------|-------------------|--------------------|
| <i>Personel Giderleri</i> | 21.227.000 | 8.070.174 | 67.066.000 | 83.237.000 | 95.889.000 |
| <i>Sosyal Güvenlik Kurumuna Devlet Primi Giderleri</i> | 3.657.000 | 1.440.355 | 7.749.000 | 9.616.000 | 11.077.000 |
| <i>Mal ve Hizmet Alım Giderleri</i> | 200.000 | 65.856 | 364.000 | 448.000 | 509.000 |
| <i>Faiz Giderleri</i> | | | | | |
| <i>Cari Transferler</i> | | | | | |
| <i>Sermaye Giderleri</i> | | | | | |
| <i>Sermaye Transferleri</i> | | | | | |
| <i>Borç Verme</i> | | | | | |
| BÜTÇE İÇİ TOPLAM KAYNAK | 25.084.000 | 9.576.384 | 75.179.000 | 93.301.000 | 107.475.000 |
| <i>Döner Sermaye</i> | | | | | |
| <i>Özel Hesap</i> | | | | | |
| <i>Diğer Bütçe Dışı Kaynak</i> | | | | | |
| BÜTÇE DIŞI TOPLAM KAYNAK | | | | | |
| FAALİYET MALİYETİ TOPLAMI | 25.084.000 | 9.576.384 | 75.179.000 | 93.301.000 | 107.475.000 |

FAALİYET MALİYETLERİ TABLOSU**İdare Adı**

TOKAT GAZİOSMANPAŞA ÜNİVERSİTESİ

Program Adı

YÖNETİM VE DESTEK PROGRAMI

Alt Program Adı

ÜST YÖNETİM, İDARİ VE MALİ HİZMETLER

Alt Program Hedefi**Faaliyet Adı**

İnsan Kaynakları Yönetimine İlişkin Faaliyetler
İdarelerin personel planlamasının yapılması; personel atama, nakil, terfi, emeklilik ve benzeri özlük işlemlerinin yürütülmesi; insan kaynağı kapasitesinin artırılmasına yönelik eğitimlerin planlanması ve düzenlenmesi gibi iş, işlem ve süreçlere yönelik giderleri bu faaliyet altında izlenecektir.

Açıklama

| EKONOMİK KOD | 2023 Bütçe | 2023 Harcama (Haziran) | 2024 Bütçe | 2025 Tahmin | 2026 Tahmin |
|--|-------------------|------------------------|-------------------|-------------------|--------------------|
| <i>Personel Giderleri</i> | 8.540.000 | 3.586.118 | 26.234.000 | 32.554.000 | 37.502.000 |
| <i>Sosyal Güvenlik Kurumuna Devlet Primi Giderleri</i> | 1.379.000 | 657.414 | 2.922.000 | 3.626.000 | 4.177.000 |
| <i>Mal ve Hizmet Alım Giderleri</i> | 41.000 | 5.208 | 74.000 | 92.000 | 104.000 |
| <i>Faiz Giderleri</i> | | | | | |
| <i>Cari Transferler</i> | 21.911.000 | 11.763.667 | 51.119.000 | 62.959.000 | 71.384.000 |
| <i>Sermaye Giderleri</i> | | | | | |
| <i>Sermaye Transferleri</i> | | | | | |
| <i>Borç Verme</i> | | | | | |
| BÜTÇE İÇİ TOPLAM KAYNAK | 31.871.000 | 16.012.407 | 80.349.000 | 99.231.000 | 113.167.000 |
| <i>Döner Sermaye</i> | | | | | |
| <i>Özel Hesap</i> | | | | | |
| <i>Diğer Bütçe Dışı Kaynak</i> | | | | | |
| BÜTÇE DIŞI TOPLAM KAYNAK | | | | | |
| FAALİYET MALİYETİ TOPLAMI | 31.871.000 | 16.012.407 | 80.349.000 | 99.231.000 | 113.167.000 |

FAALİYET MALİYETLERİ TABLOSU

İdare Adı

TOKAT GAZİOSMANPAŞA ÜNİVERSİTESİ

Program Adı

YÖNETİM VE DESTEK PROGRAMI

Alt Program Adı

ÜST YÖNETİM, İDARİ VE MALİ HİZMETLER

Alt Program Hedefi

Faaliyet Adı

Özel Kalem Hizmetleri

Açıklama

Üst yönetimin çalışma programının düzenlenmesi ile resmi ve özel yazışmalar, protokol, tören, ziyaret, davet, karşılama, ağırlama gibi hizmetlerin yürütülmesi amacıyla gerçekleştirilen iş, işlem ve süreçlere yönelik giderler bu faaliyet altında izlenecektir.

| EKONOMİK KOD | 2023 Bütçe | 2023 Harcama (Haziran) | 2024 Bütçe | 2025 Tahmin | 2026 Tahmin |
|---|----------------|------------------------|----------------|----------------|----------------|
| Personel Giderleri | 2.000 | | 5.000 | 6.000 | 7.000 |
| Sosyal Güvenlik Kurumuna Devlet Primi Giderleri | | | | | |
| Mal ve Hizmet Alım Giderleri | 289.000 | 129.180 | 526.000 | 648.000 | 736.000 |
| Faiz Giderleri | | | | | |
| Cari Transferler | | | | | |
| Sermaye Giderleri | | | | | |
| Sermaye Transferleri | | | | | |
| Borç Verme | | | | | |
| BÜTÇE İÇİ TOPLAM KAYNAK | 291.000 | 129.180 | 531.000 | 654.000 | 743.000 |
| Döner Sermaye | | | | | |
| Özel Hesap | | | | | |
| Diğer Bütçe Dışı Kaynak | | | | | |
| BÜTÇE DIŞI TOPLAM KAYNAK | | | | | |
| FAALİYET MALİYETİ TOPLAMI | 291.000 | 129.180 | 531.000 | 654.000 | 743.000 |

FAALİYET MALİYETLERİ TABLOSU

İdare Adı TOKAT GAZİOSMANPAŞA ÜNİVERSİTESİ

Program Adı YÖNETİM VE DESTEK PROGRAMI

Alt Program Adı ÜST YÖNETİM, İDARİ VE MALİ HİZMETLER

Alt Program Hedefi

Faaliyet Adı Strateji Geliştirme ve Mali Hizmetler

Açıklama

İdareler tarafından yürütülen ve idarelerin tüm programlarına hizmet eder nitelikte olan mali yönetim ve kontrole ilişkin iş, işlem ve süreçlere yönelik giderler bu faaliyet altında izlenecektir.

| EKONOMİK KOD | 2023 Bütçe | 2023 Harcama (Haziran) | 2024 Bütçe | 2025 Tahmin | 2026 Tahmin |
|--|------------------|------------------------|-------------------|-------------------|-------------------|
| <i>Personel Giderleri</i> | 4.495.000 | 2.045.699 | 14.388.000 | 17.855.000 | 20.567.000 |
| <i>Sosyal Güvenlik Kurumuna Devlet Primi Giderleri</i> | 654.000 | 362.281 | 1.386.000 | 1.720.000 | 1.981.000 |
| <i>Mal ve Hizmet Alım Giderleri</i> | 86.000 | 5.738 | 157.000 | 196.000 | 223.000 |
| <i>Faiz Giderleri</i> | | | | | |
| <i>Cari Transferler</i> | | | | | |
| <i>Sermaye Giderleri</i> | | | | | |
| <i>Sermaye Transferleri</i> | | | | | |
| <i>Borç Verme</i> | | | | | |
| BÜTÇE İÇİ TOPLAM KAYNAK | 5.235.000 | 2.413.718 | 15.931.000 | 19.771.000 | 22.771.000 |
| <i>Döner Sermaye</i> | | | | | |
| <i>Özel Hesap</i> | | | | | |
| <i>Diğer Bütçe Dışı Kaynak</i> | | | | | |
| BÜTÇE DIŞI TOPLAM KAYNAK | | | | | |
| FAALİYET MALİYETİ TOPLAMI | 5.235.000 | 2.413.718 | 15.931.000 | 19.771.000 | 22.771.000 |

FAALİYET MALİYETLERİ TABLOSU

| | |
|---------------------------|--|
| İdare Adı | TOKAT GAZİOSMANPAŞA ÜNİVERSİTESİ |
| Program Adı | YÖNETİM VE DESTEK PROGRAMI |
| Alt Program Adı | ÜST YÖNETİM, İDARİ VE MALİ HİZMETLER |
| Alt Program Hedefi | |
| Faaliyet Adı | Taşınmaz Mal Gelirleriyle Yürütülecek Hizmetler |
| Açıklama | Üniversitemize ait olan taşınmazların satışı ya da kiralanması sonucu elde edilen gelirler üniversitemiz ihtiyaçları doğrultusunda yürütülen faaliyet bu program altında izlenecektir. |

| EKONOMİK KOD | 2023 Bütçe | 2023 Harcama (Haziran) | 2024 Bütçe | 2025 Tahmin | 2026 Tahmin |
|--|------------------|------------------------|------------------|------------------|------------------|
| <i>Personel Giderleri</i> | | | | | |
| <i>Sosyal Güvenlik Kurumuna Devlet Primi Giderleri</i> | | | | | |
| <i>Mal ve Hizmet Alım Giderleri</i> | 2.647.000 | 848.193 | 4.811.000 | 5.923.000 | 6.716.000 |
| <i>Faiz Giderleri</i> | | | | | |
| <i>Cari Transferler</i> | | | | | |
| <i>Sermaye Giderleri</i> | 690.000 | | 690.000 | 850.000 | 964.000 |
| <i>Sermaye Transferleri</i> | | | | | |
| <i>Borç Verme</i> | | | | | |
| BÜTÇE İÇİ TOPLAM KAYNAK | 3.337.000 | 848.193 | 5.501.000 | 6.773.000 | 7.680.000 |
| <i>Döner Sermaye</i> | | | | | |
| <i>Özel Hesap</i> | | | | | |
| <i>Diğer Bütçe Dışı Kaynak</i> | | | | | |
| BÜTÇE DIŞI TOPLAM KAYNAK | | | | | |
| FAALİYET MALİYETİ TOPLAMI | 3.337.000 | 848.193 | 5.501.000 | 6.773.000 | 7.680.000 |

FAALİYET MALİYETLERİ TABLOSU

İdare Adı TOKAT GAZİOSMANPAŞA ÜNİVERSİTESİ

Program Adı YÖNETİM VE DESTEK PROGRAMI

Alt Program Adı ÜST YÖNETİM, İDARİ VE MALİ HİZMETLER

Alt Program Hedefi

Faaliyet Adı Yükseköğretimde Öğrencilere Yönelik İdari Hizmetler

Açıklama

Sağlık, Kültür ve Spor Dairesi Başkanlığının faaliyetlerinin yürütülmesi için zorunlu olan giderler (öğrencilere yönelik doğrudan yapılan giderler hariç) ile Öğrenci İşleri Daire Başkanlığına ait giderler bu faaliyet altında izlenecektir.

| EKONOMİK KOD | 2023 Bütçe | 2023 Harcama (Haziran) | 2024 Bütçe | 2025 Tahmin | 2026 Tahmin |
|--|-------------------|------------------------|-------------------|-------------------|-------------------|
| <i>Personel Giderleri</i> | 10.022.000 | 6.281.426 | 30.605.000 | 37.979.000 | 43.751.000 |
| <i>Sosyal Güvenlik Kurumuna Devlet Primi Giderleri</i> | 1.765.000 | 1.121.547 | 3.740.000 | 4.641.000 | 5.346.000 |
| <i>Mal ve Hizmet Alım Giderleri</i> | 105.000 | 43.563 | 191.000 | 236.000 | 268.000 |
| <i>Faiz Giderleri</i> | | | | | |
| <i>Cari Transferler</i> | | | | | |
| <i>Sermaye Giderleri</i> | | | | | |
| <i>Sermaye Transferleri</i> | | | | | |
| <i>Borç Verme</i> | | | | | |
| BÜTÇE İÇİ TOPLAM KAYNAK | 11.892.000 | 7.446.536 | 34.536.000 | 42.856.000 | 49.365.000 |
| <i>Döner Sermaye</i> | | | | | |
| <i>Özel Hesap</i> | | | | | |
| <i>Diğer Bütçe Dışı Kaynak</i> | | | | | |
| BÜTÇE DIŞI TOPLAM KAYNAK | | | | | |
| FAALİYET MALİYETİ TOPLAMI | 11.892.000 | 7.446.536 | 34.536.000 | 42.856.000 | 49.365.000 |

D-Tokat Gaziosmanpaşa Üniversitesi Toplam Kaynak İhtiyacı
Tablo 8: Faaliyetler Düzeyinde Performans Programı Maliyeti

| PROGRAM SINIFLANDIRMASI | 2024 | | | 2025 | | | 2026 | | |
|--|----------------------|------------|----------------------|----------------------|------------|----------------------|----------------------|------------|----------------------|
| | BÜTÇE İÇİ | BÜTÇE DIŞI | TOPLAM | BÜTÇE İÇİ | BÜTÇE DIŞI | TOPLAM | BÜTÇE İÇİ | BÜTÇE DIŞI | TOPLAM |
| ARAŞTIRMA, GELİŞTİRME VE YENİLİK | 24.307.000 | 0 | 24.307.000 | 29.933.000 | 0 | 29.933.000 | 33.945.000 | 0 | 33.945.000 |
| YÜKSEKÖĞRETİMDE BİLİMSEL ARAŞTIRMA VE GELİŞTİRME | 24.307.000 | 0 | 24.307.000 | 29.933.000 | 0 | 29.933.000 | 33.945.000 | 0 | 33.945.000 |
| Yükseköğretim Kurumlarının Bilimsel Araştırma Projeleri | 24.307.000 | 0 | 24.307.000 | 29.933.000 | 0 | 29.933.000 | 33.945.000 | 0 | 33.945.000 |
| TEDAVİ EDİCİ SAĞLIK | 554.457.000 | 0 | 554.457.000 | 684.341.000 | 0 | 684.341.000 | 782.843.000 | 0 | 782.843.000 |
| TEDAVİ HİZMETLERİ | 554.457.000 | 0 | 554.457.000 | 684.341.000 | 0 | 684.341.000 | 782.843.000 | 0 | 782.843.000 |
| Ağız ve Diş Sağlığı Hizmetleri | 2.053.000 | 0 | 2.053.000 | 2.527.000 | 0 | 2.527.000 | 2.865.000 | 0 | 2.865.000 |
| Diş Hekimliği Hastanesi Tarafından Yapılacak Taban Ödeme | 28.815.000 | 0 | 28.815.000 | 35.324.000 | 0 | 35.324.000 | 40.164.000 | 0 | 40.164.000 |
| Tıp Fakültesi Hastanesi Tarafından Yapılacak Taban Ödeme | 152.732.000 | 0 | 152.732.000 | 187.235.000 | 0 | 187.235.000 | 212.886.000 | 0 | 212.886.000 |
| Üniversite Genel Hastane Hizmetleri | 370.857.000 | 0 | 370.857.000 | 459.255.000 | 0 | 459.255.000 | 526.928.000 | 0 | 526.928.000 |
| YÜKSEKÖĞRETİM | 2.418.763.000 | 0 | 2.418.763.000 | 3.000.598.000 | 0 | 3.000.598.000 | 3.443.789.000 | 0 | 3.443.789.000 |
| ÖN LİSANS EĞİTİMİ, LİSANS EĞİTİMİ VE LİSANSÜSTÜ EĞİTİM | 2.342.647.000 | 0 | 2.342.647.000 | 2.905.985.000 | 0 | 2.905.985.000 | 3.335.573.000 | 0 | 3.335.573.000 |
| Doktora ve Tıpta Uzmanlık Eğitimi | 67.779.000 | 0 | 67.779.000 | 84.186.000 | 0 | 84.186.000 | 97.151.000 | 0 | 97.151.000 |
| Yükseköğretim Kurumları Bilgi ve Kültürel Kaynaklar ile Sportif Altyapının Geliştirilmesi Hizmetleri | 17.506.000 | 0 | 17.506.000 | 14.276.000 | 0 | 14.276.000 | 16.443.000 | 0 | 16.443.000 |
| Yükseköğretim Kurumları Birinci Öğretim | 2.254.882.000 | 0 | 2.254.882.000 | 2.804.466.000 | 0 | 2.804.466.000 | 3.218.497.000 | 0 | 3.218.497.000 |
| Yükseköğretim Kurumları İkinci Öğretim | 1.807.000 | 0 | 1.807.000 | 2.223.000 | 0 | 2.223.000 | 2.523.000 | 0 | 2.523.000 |
| Yükseköğretim Kurumları Tezsiz Yüksek Lisans | 629.000 | 0 | 629.000 | 779.000 | 0 | 779.000 | 895.000 | 0 | 895.000 |
| Yükseköğretim Kurumları Uzaktan Eğitim | 44.000 | 0 | 44.000 | 55.000 | 0 | 55.000 | 64.000 | 0 | 64.000 |
| YÜKSEKÖĞRETİMDE ÖĞRENCİ YAŞAMI | 76.116.000 | 0 | 76.116.000 | 94.613.000 | 0 | 94.613.000 | 108.216.000 | 0 | 108.216.000 |
| Yükseköğretimde Barınma Hizmetleri | 164.000 | 0 | 164.000 | 201.000 | 0 | 201.000 | 229.000 | 0 | 229.000 |
| Yükseköğretimde Beslenme Hizmetleri | 38.182.000 | 0 | 38.182.000 | 47.078.000 | 0 | 47.078.000 | 53.417.000 | 0 | 53.417.000 |
| Yükseköğretimde Kültür ve Spor Hizmetleri | 1.083.000 | 0 | 1.083.000 | 1.333.000 | 0 | 1.333.000 | 1.514.000 | 0 | 1.514.000 |
| Yükseköğretimde Öğrenci Yaşamına İlişkin Diğer Hizmetler | 36.639.000 | 0 | 36.639.000 | 45.942.000 | 0 | 45.942.000 | 52.988.000 | 0 | 52.988.000 |
| Yükseköğretimde Sağlık Hizmetleri | 48.000 | 0 | 48.000 | 59.000 | 0 | 59.000 | 68.000 | 0 | 68.000 |
| YÖNETİM VE DESTEK PROGRAMI | 393.588.000 | 0 | 393.588.000 | 487.747.000 | 0 | 487.747.000 | 560.232.000 | 0 | 560.232.000 |
| TEFTİŞ, DENETİM VE DANIŞMANLIK HİZMETLERİ | 10.004.000 | 0 | 10.004.000 | 12.413.000 | 0 | 12.413.000 | 14.297.000 | 0 | 14.297.000 |
| Hukuki Danışmanlık ve Muhakemat Hizmetleri | 4.851.000 | 0 | 4.851.000 | 6.017.000 | 0 | 6.017.000 | 6.929.000 | 0 | 6.929.000 |
| İç Denetim | 5.153.000 | 0 | 5.153.000 | 6.396.000 | 0 | 6.396.000 | 7.368.000 | 0 | 7.368.000 |
| ÜST YÖNETİM, İDARİ VE MALİ HİZMETLER | 383.584.000 | 0 | 383.584.000 | 475.334.000 | 0 | 475.334.000 | 545.935.000 | 0 | 545.935.000 |
| Bilgi Teknolojilerine Yönelik Faaliyetler | 12.711.000 | 0 | 12.711.000 | 15.773.000 | 0 | 15.773.000 | 18.169.000 | 0 | 18.169.000 |
| Diğer Destek Hizmetleri | 65.495.000 | 0 | 65.495.000 | 81.275.000 | 0 | 81.275.000 | 93.630.000 | 0 | 93.630.000 |
| Genel Destek Hizmetleri | 93.351.000 | 0 | 93.351.000 | 115.700.000 | 0 | 115.700.000 | 132.935.000 | 0 | 132.935.000 |
| İnşaat ve Yapı İşlerinin Yürütülmesi | 75.179.000 | 0 | 75.179.000 | 93.301.000 | 0 | 93.301.000 | 107.475.000 | 0 | 107.475.000 |
| İnsan Kaynakları Yönetimine İlişkin Faaliyetler | 80.349.000 | 0 | 80.349.000 | 99.231.000 | 0 | 99.231.000 | 113.167.000 | 0 | 113.167.000 |
| Özel Kalem Hizmetleri | 531.000 | 0 | 531.000 | 654.000 | 0 | 654.000 | 743.000 | 0 | 743.000 |
| Strateji Geliştirme ve Mali Hizmetler | 15.931.000 | 0 | 15.931.000 | 19.771.000 | 0 | 19.771.000 | 22.771.000 | 0 | 22.771.000 |
| Yaşınmaz Mal Geliştirilmesine Yürütülecek Hizmetler | 5.501.000 | 0 | 5.501.000 | 6.773.000 | 0 | 6.773.000 | 7.680.000 | 0 | 7.680.000 |
| Yükseköğretimde Öğrencilere Yönelik İdari Hizmetler | 34.536.000 | 0 | 34.536.000 | 42.856.000 | 0 | 42.856.000 | 49.365.000 | 0 | 49.365.000 |
| GENEL TOPLAM | 3.391.115.000 | 0 | 3.391.115.000 | 4.202.619.000 | 0 | 4.202.619.000 | 4.820.809.000 | 0 | 4.820.809.000 |

Tablo 9: Ekonomik Sınıflandırma Düzeyince Performans Programı Maliyeti

| EKONOMİK KOD | 2024 | | | | 2025 | | | | 2026 | | | |
|--|---------------------------|----------------------------|-----------------------|----------------------|---------------------------|----------------------------|-----------------------|----------------------|---------------------------|----------------------------|-----------------------|----------------------|
| | HİZMET PROGRAMLARI TOPLAM | YÖNETİM VE DESTEK PROGRAMI | PROGRAM DIŞI GİDERLER | TOPLAM | HİZMET PROGRAMLARI TOPLAM | YÖNETİM VE DESTEK PROGRAMI | PROGRAM DIŞI GİDERLER | TOPLAM | HİZMET PROGRAMLARI TOPLAM | YÖNETİM VE DESTEK PROGRAMI | PROGRAM DIŞI GİDERLER | TOPLAM |
| <i>Personel Giderleri</i> | 1.948.290.000 | 287.316.000 | | 2.235.606.000 | 2.421.364.000 | 356.571.000 | | 2.777.935.000 | 2.788.622.000 | 410.799.000 | | 3.199.421.000 |
| <i>Sosyal Güvenlik Kurumuna Devlet Primi Giderleri</i> | 214.596.000 | 30.726.000 | | 245.322.000 | 267.028.000 | 38.129.000 | | 305.157.000 | 307.419.000 | 43.923.000 | | 351.342.000 |
| <i>Mal ve Hizmet Alım Giderleri</i> | 205.145.000 | 15.910.000 | | 221.055.000 | 252.510.000 | 19.602.000 | | 272.112.000 | 286.289.000 | 22.236.000 | | 308.525.000 |
| <i>Faiz Giderleri</i> | | | | 0 | | | | 0 | | | | 0 |
| <i>Cari Transferler</i> | 195.667.000 | 58.946.000 | | 254.613.000 | 239.941.000 | 72.595.000 | | 312.536.000 | 272.758.000 | 82.310.000 | | 355.068.000 |
| <i>Sermaye Giderleri</i> | 433.829.000 | 690.000 | | 434.519.000 | 534.029.000 | 850.000 | | 534.879.000 | 605.489.000 | 964.000 | | 606.453.000 |
| <i>Sermaye Transferleri</i> | | | | 0 | | | | 0 | | | | 0 |
| <i>Borç Verme</i> | | | | 0 | | | | 0 | | | | 0 |
| <i>Yedek Ödenekler</i> | | | | 0 | | | | 0 | | | | 0 |
| BÜTÇE İÇİ TOPLAM KAYNAK | 2.997.527.000 | 393.588.000 | 0 | 3.391.115.000 | 3.714.872.000 | 487.747.000 | 0 | 4.202.619.000 | 4.260.577.000 | 560.232.000 | 0 | 4.820.809.000 |
| <i>Döner Sermaye</i> | | | | 0 | | | | 0 | | | | 0 |
| <i>Özel Hesap</i> | | | | 0 | | | | 0 | | | | 0 |
| <i>Diğer Bütçe Dışı Kaynak</i> | | | | 0 | | | | 0 | | | | 0 |
| BÜTÇE DIŞI TOPLAM KAYNAK | 0 | 0 | 0 | 0 | 0 | 0 | 0 | 0 | 0 | 0 | 0 | 0 |
| GENEL TOPLAM | 2.997.527.000 | 393.588.000 | 0 | 3.391.115.000 | 3.714.872.000 | 487.747.000 | 0 | 4.202.619.000 | 4.260.577.000 | 560.232.000 | 0 | 4.820.809.000 |

III.EKLER

A-Faaliyetlerden Sorumlu Harcama Birimleri

Tablo 10: Faaliyetlerden Sorumlu Harcama Birimleri

| PROGRAM | ALT PROGRAM | FAALİYET | SORUMLU HARCAMA BİRİMİ | |
|---|--|--|---|--|
| ARAŞTIRMA, GELİŞTİRME VE YENİLİK | YÜKSEKÖĞRETİMDE BİLİMSEL ARAŞTIRMA VE GELİŞTİRME | Yükseköğretim Kurumlarının Bilimsel Araştırma Projeleri | ÖZEL KALEM (REKTÖRLÜK), İDARİ VE MALİ İŞLER DAİRE BAŞKANLIĞI, STRATEJİ GELİŞTİRME DAİRE BAŞKANLIĞI, TARIMSAL UYGULAMA VE ARAŞTIRMA MERKEZİ, DİĞER MERKEZLER | |
| TEDAVİ EDİCİ SAĞLIK | TEDAVİ HİZMETLERİ | Ağız ve Diş Sağlığı Hizmetleri | DİŞ HEKİMLİĞİ FAKÜLTESİ | |
| | | Diş Hekimliği Hastanesi Tarafından Yapılacak Taban Ödeme | DİŞ HEKİMLİĞİ FAKÜLTESİ | |
| | | Tıp Fakültesi Hastanesi Tarafından Yapılacak Taban Ödeme | TIP FAKÜLTESİ | |
| | | Üniversite Genel Hastane Hizmetleri | YAPI İŞLERİ VE TEKNİK DAİRE BAŞKANLIĞI, SAĞLIK UYGULAMA VE ARAŞTIRMA HASTANESİ | |
| YÜKSEKÖĞRETİM | ÖN LİSANS EĞİTİMİ, LİSANS EĞİTİMİ VE LİSANSÜSTÜ EĞİTİM | Doktora ve Tıpta Uzmanlık Eğitimi | İDARİ VE MALİ İŞLER DAİRE BAŞKANLIĞI, LİSANSÜSTÜ EĞİTİM ENSTİTÜSÜ | |
| | | Yükseköğretim Kurumları Bilgi ve Kültürel Kaynaklar ile Sportif Altyapının Geliştirilmesi Hizmetleri | KÜTÜPHANE VE DOKÜMANTASYON DAİRE BAŞKANLIĞI | |
| | | Yükseköğretim Kurumları Birinci Öğretim | İDARİ VE MALİ İŞLER DAİRE BAŞKANLIĞI, BİLGİ İŞLEM DAİRE BAŞKANLIĞI, YAPI İŞLERİ VE TEKNİK DAİRE BAŞKANLIĞI, STRATEJİ GELİŞTİRME DAİRE BAŞKANLIĞI, TIP FAKÜLTESİ, DİŞ HEKİMLİĞİ FAKÜLTESİ, SAĞLIK BİLİMLERİ FAKÜLTESİ, ERBAA SAĞLIK HİZMETLERİ MESLEK YÜKSEKOKULU, TURHAL SAĞLIK HİZMETLERİ MESLEK YÜKSEKOKULU, TOKAT SAĞLIK HİZMETLERİ MESLEK YÜKSEKOKULU, SAĞLIK UYGULAMA VE ARAŞTIRMA HASTANESİ, FEN-EDEBİYAT FAKÜLTESİ, ZİRAAT FAKÜLTESİ, EĞİTİM FAKÜLTESİ, HUKUK FAKÜLTESİ, İKTİSADİ VE İDARİ BİLİMLER FAKÜLTESİ, GÜZEL SANATLAR FAKÜLTESİ, DEVLET KONSERVATUVARI, ZİLE DİNÇERLER TURİZM İŞLETMECİLİĞİ VE OTELÇİLİK YÜKSEKOKULU, YABANCI DİLLER YÜKSEKOKULU, ZİLE MESLEK YÜKSEKOKULU, REŞADİYE MESLEK YÜKSEKOKULU, ALMUS MESLEK YÜKSEKOKULU, ERBAA MESLEK YÜKSEKOKULU, TURHAL MESLEK YÜKSEKOKULU, ARTOVA MESLEK YÜKSEKOKULU, PAZAR MESLEK YÜKSEKOKULU, ADALET MESLEK YÜKSEKOKULU, DİĞER BÖLÜMLER, ERBAA SOSYAL VE BEŞERİ BİLİMLER FAKÜLTESİ, ERBAA SAĞLIK BİLİMLERİ FAKÜLTESİ, SPOR BİLİMLERİ FAKÜLTESİ, TURHAL UYGULAMALI BİLİMLER FAKÜLTESİ, MÜHENDİSLİK VE MİMARLIK FAKÜLTESİ, ECZACILIK FAKÜLTESİ, İSLAMİ İLİMLER FAKÜLTESİ, DEKANLIĞI, NİKSAR MESLEK YÜKSEKOKULU, NİKSAR UYGULAMALI BİLİMLER FAKÜLTESİ, TOKAT MESLEK YÜKSEKOKULU | |
| | | Yükseköğretim Kurumları İkinci Öğretim | İDARİ VE MALİ İŞLER DAİRE BAŞKANLIĞI, ERBAA SAĞLIK HİZMETLERİ MESLEK YÜKSEKOKULU, TURHAL SAĞLIK HİZMETLERİ MESLEK YÜKSEKOKULU, TOKAT SAĞLIK HİZMETLERİ MESLEK YÜKSEKOKULU, FEN-EDEBİYAT FAKÜLTESİ, EĞİTİM FAKÜLTESİ, İKTİSADİ VE İDARİ BİLİMLER FAKÜLTESİ, ZİLE DİNÇERLER TURİZM İŞLETMECİLİĞİ VE OTELÇİLİK YÜKSEKOKULU, ERBAA MESLEK YÜKSEKOKULU, TURHAL MESLEK YÜKSEKOKULU, SPOR BİLİMLERİ FAKÜLTESİ, TURHAL UYGULAMALI BİLİMLER FAKÜLTESİ, İSLAMİ İLİMLER FAKÜLTESİ, DEKANLIĞI, NİKSAR MESLEK YÜKSEKOKULU, TOKAT MESLEK YÜKSEKOKULU | |
| | | Yükseköğretim Kurumları Tezsiz Yüksek Lisans | LİSANSÜSTÜ EĞİTİM ENSTİTÜSÜ | |
| | | Yükseköğretim Kurumları Uzaktan Eğitim | SAĞLIK BİLİMLERİ FAKÜLTESİ, UZAKTAN EĞİTİM UYGULAMA VE ARAŞTIRMA MERKEZİ, LİSANSÜSTÜ EĞİTİM ENSTİTÜSÜ | |
| | | YÜKSEKÖĞRETİMDE ÖĞRENCİ YAŞAMI | Yükseköğretimde Barınma Hizmetleri | SAĞLIK, KÜLTÜR VE SPOR DAİRE BAŞKANLIĞI |
| | | | Yükseköğretimde Beslenme Hizmetleri | SAĞLIK, KÜLTÜR VE SPOR DAİRE BAŞKANLIĞI |
| | | | Yükseköğretimde Kültür ve Spor Hizmetleri | SAĞLIK, KÜLTÜR VE SPOR DAİRE BAŞKANLIĞI |
| | | | Yükseköğretimde Öğrenci Yaşamına İlişkin Diğer Hizmetler | PERSONEL DAİRE BAŞKANLIĞI, SAĞLIK, KÜLTÜR VE SPOR DAİRE BAŞKANLIĞI |
| Yükseköğretimde Sağlık Hizmetleri | SAĞLIK, KÜLTÜR VE SPOR DAİRE BAŞKANLIĞI | | | |
| YÖNETİM VE DESTEK PROGRAMI | TEFTİŞ, DENETİM VE DANIŞMANLIK HİZMETLERİ | Hukuki Danışmanlık ve Muhakemat Hizmetleri | HUKUK MÜŞAVİRLİĞİ | |
| | | İç Denetim | ÖZEL KALEM (REKTÖRLÜK) | |
| | ÜST YÖNETİM, İDARİ VE MALİ HİZMETLER | Bilgi Teknolojilerine Yönelik Faaliyetler | BİLGİ İŞLEM DAİRE BAŞKANLIĞI | |
| | | Diğer Destek Hizmetleri | İDARİ VE MALİ İŞLER DAİRE BAŞKANLIĞI | |
| | | Genel Destek Hizmetleri | ÖZEL KALEM (GENEL SEKRETERLİK), İDARİ VE MALİ İŞLER DAİRE BAŞKANLIĞI, PERSONEL DAİRE BAŞKANLIĞI | |
| | | İnsan Kaynakları Yönetimine İlişkin Faaliyetler | PERSONEL DAİRE BAŞKANLIĞI | |
| | | İnşaat ve Yapı İşlerinin Yürütülmesi | YAPI İŞLERİ VE TEKNİK DAİRE BAŞKANLIĞI | |
| | | Özel Kalem Hizmetleri | ÖZEL KALEM (REKTÖRLÜK) | |
| | | Strateji Geliştirme ve Mali Hizmetler | STRATEJİ GELİŞTİRME DAİRE BAŞKANLIĞI | |
| | | Taşınmaz Mal Gelirleriyle Yürütülecek Hizmetler | İDARİ VE MALİ İŞLER DAİRE BAŞKANLIĞI, YAPI İŞLERİ VE TEKNİK DAİRE BAŞKANLIĞI, STRATEJİ GELİŞTİRME DAİRE BAŞKANLIĞI | |
| Yükseköğretimde Öğrencilere Yönelik İdari Hizmetler | SAĞLIK, KÜLTÜR VE SPOR DAİRE BAŞKANLIĞI, ÖĞRENCİ İŞLERİ DAİRE BAŞKANLIĞI | | | |

B- Performans Göstergelerinin İzlenmesinden ve Takibinden Sorumlu Harcama Birimleri

Tablo 11: Performans Göstergelerinin İzlenmesinden ve Takibinden Sorumlu Harcama Birimleri

| PROGRAM | ALT PROGRAM | PERFORMANS GÖSTERGELERİ | SORUMLU BİRİM | |
|---|---|--|--|---|
| ARAŞTIRMA, GELİŞTİRME VE YENİLİK | ARAŞTIRMA ALTYAPILARI | Araştırma altyapısı projesi tamamlanma oranı | ÖZEL KALEM (REKTÖRLÜK) | |
| | YÜKSEKÖĞRETİMDE BİLİMSEL ARAŞTIRMA VE GELİŞTİRME | Ar-ge'ye harcanan bütçenin toplam bütçeye oranı | ÖZEL KALEM (REKTÖRLÜK) | |
| | | Ar-ge sonucu ortaya çıkan ürünlere ilişkin alınan patent sayısı | ÖZEL KALEM (REKTÖRLÜK) | |
| | | Ar-ge sonucu ticarileştirilen ürün sayısı | ÖZEL KALEM (REKTÖRLÜK) | |
| | | Araştırma merkezleri gelir miktarı | ÖZEL KALEM (REKTÖRLÜK) | |
| | | Araştırma merkezlerinin sanayi ile yaptığı proje sayısı | ÖZEL KALEM (REKTÖRLÜK) | |
| | | BAP kapsamında desteklenen araştırma projeleri sayısı | ÖZEL KALEM (REKTÖRLÜK) | |
| | | Öğretim elemanı başına düşen ar-ge proje sayısı | ÖZEL KALEM (REKTÖRLÜK) | |
| | | Patent, faydalı model ve endüstriyel tasarım başvuru sayısı | ÖZEL KALEM (REKTÖRLÜK) | |
| | | Ulusal ve uluslararası kuruluşlar tarafından desteklenen ar-ge projesi sayısı | ÖZEL KALEM (REKTÖRLÜK) | |
| Uluslararası endekslerde yer alan bilimsel yayın sayısı | | KÜTÜPHANE VE DOKÜMANTASYON DAİRE BAŞKANLIĞI | | |
| HAYAT BOYU ÖĞRENME | YÜKSEKÖĞRETİM KURUMLARI SÜREKLİ EĞİTİM FAALİYETLERİ | Dezavantajlı gruplara yönelik sosyal entegrasyon ve kapsayıcılığa ilişkin yapılan faaliyet sayısı | ÖZEL KALEM (REKTÖRLÜK) | |
| | | Eğitim programlarına başvuran kişi sayısı | ÖZEL KALEM (REKTÖRLÜK) | |
| | | Mezunlara yönelik gerçekleştirilen faaliyet sayısı | ÖZEL KALEM (REKTÖRLÜK) | |
| | | Sürekli Eğitim Merkezi (SEM) ve Dil Merkezi (DILMER) tarafından mesleki eğitime yönelik verilen sertifika sayısı | ÖZEL KALEM (REKTÖRLÜK) | |
| | | Tamamlanan sosyal sorumluluk projeleri sayısı | ÖZEL KALEM (REKTÖRLÜK) | |
| Üniversitenin çevrecilik alanlarında aldığı ödül sayısı | ÖZEL KALEM (REKTÖRLÜK) | | | |
| TEDAVİ EDİCİ SAĞLIK | TEDAVİ HİZMETLERİ | Ameliyat sayısı | SAĞLIK UYGULAMA VE ARAŞTIRMA HASTANESİ | |
| | | Üniversite hastaneleri nitelikli yatak oranı | SAĞLIK UYGULAMA VE ARAŞTIRMA HASTANESİ | |
| | | Üniversite hastaneleri yatak doluluk oranı | SAĞLIK UYGULAMA VE ARAŞTIRMA HASTANESİ | |
| | | Yatan hasta sayısı | SAĞLIK UYGULAMA VE ARAŞTIRMA HASTANESİ | |
| YÜKSEKÖĞRETİM | ÖĞRETİM ELEMANLARINA SAĞLANAN BURS VE DESTEKLER | SCI, SCI-Expanded, SSCI ve AHCI kapsamındaki dergilerde öğretim elemanı başına düşen yayın sayısı | KÜTÜPHANE VE DOKÜMANTASYON DAİRE BAŞKANLIĞI | |
| | | Yükseköğretim Kurulu tarafından belirlenecek öncelikli alanlarda sağlanan burslardan yararlanan doktora öğrenci sayısı | ÖZEL KALEM (REKTÖRLÜK) | |
| | | Yükseköğretim Kurulu tarafından sağlanan araştırma desteklerinden yararlananların sayısı | ÖZEL KALEM (REKTÖRLÜK) | |
| | | Yükseköğretim Kurulu tarafından sağlanan yurt dışında yabancı dil yeterliliklerinin artırılmasına yönelik burslardan yararlanan sayısı | ÖZEL KALEM (REKTÖRLÜK) | |
| | | Yükseköğretim Kurulu, Türkiye Bilimler Akademisi ve TÜBİTAK bilim, teşvik ve sanat ödülleri sayısı | ÖZEL KALEM (REKTÖRLÜK) | |
| | ÖN LİSANS EĞİTİMİ, LİSANS EĞİTİMİ VE LİSANSÜSTÜ EĞİTİM | Doktora eğitimini tamamlayanların sayısı | Eğitim bilimleri kontenjan doluluk oranı | ÖĞRENCİ İŞLERİ DAİRE BAŞKANLIĞI |
| | | | Eğitim program süresinde bitirilme oranı | ÖĞRENCİ İŞLERİ DAİRE BAŞKANLIĞI |
| | | | Fen bilimleri kontenjan doluluk oranı | ÖĞRENCİ İŞLERİ DAİRE BAŞKANLIĞI |
| | | | Kütüphanede bulunan basılı ve elektronik kaynak sayısı | KÜTÜPHANE VE DOKÜMANTASYON DAİRE BAŞKANLIĞI |
| | | | Kütüphanede bulunan öğrenci başına düşen basılı ve elektronik kaynak sayısı | KÜTÜPHANE VE DOKÜMANTASYON DAİRE BAŞKANLIĞI |
| | | | Kütüphaneden yararlanan kişi sayısı | KÜTÜPHANE VE DOKÜMANTASYON DAİRE BAŞKANLIĞI |
| | | | Lisansüstü öğrencilerin toplam öğrenciler içindeki payı | ÖĞRENCİ İŞLERİ DAİRE BAŞKANLIĞI |
| | | | Öğrenci başına düşen eğitim alanı | YAPI İŞLERİ VE TEKNİK DAİRE BAŞKANLIĞI |
| | | | Öğrenci başına düşen kapalı alan | YAPI İŞLERİ VE TEKNİK DAİRE BAŞKANLIĞI |
| | | | Öğrenci değişim programlarından yararlanan öğrencilerin oranı | ÖĞRENCİ İŞLERİ DAİRE BAŞKANLIĞI |
| | | | Öğretim üyesi başına düşen öğrenci sayısı | ÖĞRENCİ İŞLERİ DAİRE BAŞKANLIĞI |
| | | | Sağlık bilimleri kontenjan doluluk oranı | ÖĞRENCİ İŞLERİ DAİRE BAŞKANLIĞI |
| | | | Sosyal bilimler kontenjan doluluk oranı | ÖĞRENCİ İŞLERİ DAİRE BAŞKANLIĞI |
| | | | Teknokent veya Teknoloji Transfer Ofisi (TTO) projelerine katılan öğrenci sayısı | ÖZEL KALEM (REKTÖRLÜK) |
| | | | Uluslararası kuruluşlarla ortak uygulanan eğitim programı sayısı | ÖĞRENCİ İŞLERİ DAİRE BAŞKANLIĞI |
| | | | Yabancı dilde eğitim veren program sayısı | ÖĞRENCİ İŞLERİ DAİRE BAŞKANLIĞI |
| | | | YÜKSEKÖĞRETİMDE ÖĞRENCİ YAŞAMI | Yabancı uyruklu akademisyen sayısı |
| | Beslenme hizmetlerinden yararlanan öğrenci sayısı | SAĞLIK, KÜLTÜR VE SPOR DAİRE BAŞKANLIĞI | | |
| | Öğrenci başına düşen sosyal donatı alanı | YAPI İŞLERİ VE TEKNİK DAİRE BAŞKANLIĞI | | |
| | Öğrenci kulüp ve topluluk sayısı | SAĞLIK, KÜLTÜR VE SPOR DAİRE BAŞKANLIĞI | | |
| | Sosyal, kültürel ve sportif faaliyet sayısı | SAĞLIK, KÜLTÜR VE SPOR DAİRE BAŞKANLIĞI | | |
| | Yükseköğretimde öğrenci başına barınma harcaması | SAĞLIK, KÜLTÜR VE SPOR DAİRE BAŞKANLIĞI | | |
| | Yükseköğretimde öğrenci başına beslenme harcaması | SAĞLIK, KÜLTÜR VE SPOR DAİRE BAŞKANLIĞI | | |
| | Yükseköğretimde öğrenci yaşamından memnuniyet oranı | SAĞLIK, KÜLTÜR VE SPOR DAİRE BAŞKANLIĞI | | |
| | Yükseköğretimde öğrencilere sunulan sağlık hizmetinden yararlanan öğrenci sayısının toplam öğrenci sayısına oranı | SAĞLIK, KÜLTÜR VE SPOR DAİRE BAŞKANLIĞI | | |
| | Yabancı uyruklu öğrenci sayısı | ÖĞRENCİ İŞLERİ DAİRE BAŞKANLIĞI | | |
| | Yan dal ve çift ana dal programından mezun olanların toplam mezun sayısına oranı | ÖĞRENCİ İŞLERİ DAİRE BAŞKANLIĞI | | |



strateji@gop.edu.tr