



TOKAT GAZİOSMANPAŞA ÜNİVERSİTESİ

2020 Yılı Performans Programı



T.C.

TOKAT GAZİOSMANPAŞA ÜNİVERSİTESİ

2020 YILI PERFORMANS PROGRAMI

Ocak 2020

Tokat Gaziosmanpaşa Üniversitesi
Strateji Geliştirme Daire Başkanlığı

www.gop.edu.tr

strateji@gop.edu.tr

TOKAT



“Dünyada her şey için, yaşam için, başarı için en gerçek yol gösterici bilimdir, fendir. Bilim ve fennin dışında yol gösterici aramak aymazlık, bilgisizlik, doğru yoldan çıkmışlıktır.”

M. Atatürk

ÜST YÖNETİCİ SUNUŞU



5018 sayılı Kamu Mali Yönetimi ve Kontrol Kanunu ile kamu kurum ve kuruluşlarının kamu mali yönetiminde mali disiplin, hesap verilebilirlik ve mali şeffaflık hedeflenerek kamu kaynaklarının daha etkin ve verimli kullanılmasını sağlamak için performans esaslı bütçelemeye geçiş öngörülmüştür.

Bilindiği üzere; Program Esaslı Bütçeleme Sisteminin temel unsurlarını stratejik plan, performans programı ve faaliyet raporları oluşturmakta olup, stratejik plan ve performans programları ile kamu kurumlarının temel politika hedefleri ve bunların kaynak ihtiyaçları arasında bağlantı kurulmakta olup, söz konusu stratejik planlarda ve performans programlarında öngörülen hedeflere ilişkin gerçekleştirmeler ise faaliyet raporları aracılığı ile kamuoyunun bilgisine sunulmaktadır.

Üniversitemizde stratejik plan çalışmalarına ilişkin geçiş takvimine uygun olarak 2009-2013 yıllarını kapsayan ilk stratejik plan hazırlığı ilgili mevzuatına uygun olarak tamamlanmış olup, 01.01.2009 tarihinden itibaren uygulanmaya başlamıştır. 2013 yılı sonuna kadar geçerliliğini koruyan ilk stratejik plandan sonra ikinci stratejik plan hazırlanmış olup,

2014-2018 yılları arasında geçerliliğini sürdürmüştür. Üniversitemiz daha sonra üçüncü stratejik planını hazırlamış olup, plan 2019-2023 yılları arasında geçerliliğini sürdürecektir.

Üniversitemiz Stratejik Planında yer alan stratejik amaç ve hedeflerimizden yıllık programa alınması uygun görülenler ile bunlara ayrılan bütçe durumunu gösteren 2020 Yılı Performans Programı hazırlanmıştır. Üniversitemiz Stratejik Planına uygun olarak hazırlanan “2020 Yılı Performans Programının” hazırlanmasında üniversitemizin misyon, vizyon ve üniversite değerleri ışığında amaç ve hedeflerimize ulaşmak için azimle kararlılıkla çalışılmaktadır.

Prof. Dr. Bünyamin ŞAHİN

Rektör

İÇİNDEKİLER

ÜST YÖNETİCİ SUNUŞU	IV
İÇİNDEKİLER	VI
I – GENEL BİLGİLER	VII
A- Yetki, Görev ve Sorumluluklar	1
B- Teşkilat Yapısı	14
C- Fiziksel Kaynaklar.....	16
D- İnsan Kaynakları	18
E- Diğer Hususlar	19
II – PERFORMANS BİLGİLERİ	20
A- Temel Politika ve Öncelikler	21
B- Amaç ve Hedefler	23
C- Performans Hedef ve Göstergeleri ile Faaliyetler	27
D- İdarenin Toplam Kaynak İhtiyacı	82
E- Diğer Hususlar.....	84
III – EKLER	93

1. Genel Bilgiler:

A. Yetki, Görev ve Sorumluluklar

B. Teşkilat Yapısı

C. Fiziksel Kaynaklar

D. İnsan Kaynakları

E. Diğer Hususlar

A-Yetki, Görev ve Sorumluluklar**1. Yükseköğretim Kurumlarının Kuruluşu**

Türkiye Cumhuriyeti Anayasasının 130 uncu maddesinde; “Çağdaş eğitim-öğretim esaslarına dayanan bir düzen içerisinde milletin ve ülkenin ihtiyaçlarına uygun insan gücü yetiştirmek amacı ile; orta öğretime dayalı çeşitli düzeylerde eğitim-öğretim, bilimsel araştırma, yayın ve danışmanlık yapmak, ülkeye ve insanlığa hizmet etmek üzere çeşitli birimlerden oluşan kamu tüzel kişiliğine ve bilimsel özerkliğe sahip üniversiteler devlet tarafından kanunla kurulur. Yükseköğretim kurumlarının kuruluş ve organları ile işleyişleri ve bunların seçimleri, görev yetki ve sorumlulukları, mali kaynakların kullanılması kanunla düzenlenir.” hükmü uyarınca oluşturulan yükseköğretim kurumlarının görevleri aşağıdaki gibidir.

Yüksek Öğretim Kurumlarının görevleri yürürlükte bulunan 2547 sayılı Yükseköğretim Kanununun 12 nci maddesinde düzenlenmiştir.

2. Yükseköğretim Kurumlarının Görev ve Sorumlulukları

Yükseköğretim Kurumları, Anayasamızın 130 uncu maddesi ile 2547 sayılı Kanunun 12 nci maddesinde belirtilen görevleri yerine getirmekle yükümlüdür.

Anayasamızın 130’uncu maddesi uyarınca, çağdaş eğitim ve öğretim esaslarına dayanan bir düzen içinde milletin ve ülkenin ihtiyaçlarına uygun insan gücü yetiştirmek amacıyla, orta öğretime dayalı çeşitli düzeylerde eğitim öğretim, bilimsel araştırma, yayın ve danışmanlık yapmak, ülkeye ve insanlığa hizmet etmektir.

2547 sayılı Yükseköğretim Kanun’unun 12 nci maddesinde belirtildiği üzere, Kanunun 4 üncü ve 5 inci maddelerinde belirtilen amaç ve ana ilkelere uygun olarak yükseköğretim kurumlarının görevlerini aşağıdaki şekilde belirtmiştir;

a) Çağdaş uygarlık ve eğitim-öğretim esaslarına dayanan bir düzen içinde, toplumun ihtiyaçları ve kalkınma planları ilke ve hedeflerine uygun ve ortaöğretime dayalı çeşitli düzeylerde eğitim-öğretim, bilimsel araştırma, yayım ve danışmanlık yapmak,

b) Kendi ihtisas gücü ve maddi kaynaklarını rasyonel, verimli ve ekonomik şekilde kullanarak, milli eğitim politikası ve kalkınma planları ilke ve hedefleri ile Yükseköğretim Kurulu tarafından yapılan plan ve programlar doğrultusunda, ülkenin ihtiyacı olan dallarda ve sayıda insan gücü yetiştirmek,

c) Türk toplumunun yaşam düzeyini yükseltici ve kamuoyunu aydınlatıcı bilim verilerini söz, yazı ve diğer araçlarla yaymak,

d) Örgün, yaygın, sürekli ve açık eğitim yoluyla toplumun özellikle sanayileşme ve tarımda modernleşme alanlarında eğitilmesini sağlamak,

e) Ülkenin bilimsel, kültürel, sosyal ve ekonomik yönlerden ilerlemesini ve gelişmesini ilgilendiren sorunlarını, diğer kuruluşlarla işbirliği yaparak, kamu kuruluşlarına önerilerde bulunmak suretiyle öğretim ve araştırma konusu yapmak, sonuçlarını toplumun yararına sunmak ve kamu kuruluşlarınca istenecek inceleme ve araştırmaları sonuçlandırarak düşüncelerini ve önerilerini bildirmek,

f) Eğitim-öğretim seferberliği içinde, örgün, yaygın, sürekli ve açık eğitim hizmetini üstlenen kurumlara katkıda bulunacak önlemleri almak,

g) Yörelereindeki tarım ve sanayinin gelişmesine ve ihtiyaçlarına uygun meslek elemanlarının yetişmesine ve bilgilerinin gelişmesine katkıda bulunmak, sanayi, tarım ve sağlık hizmetleri ile diğer hizmetlerde modernleşmeyi, üretimde artışı sağlayacak çalışma ve programlar yapmak, uygulamak ve yapılanlara katılmak, bununla ilgili kurumlarla işbirliği yapmak ve çevre sorunlarına çözüm getirici önerilerde bulunmak,

h) Eğitim teknolojilerini üretmek, geliştirmek, kullanmak, yaygınlaştırmak,

i) Yükseköğretimin uygulamalı yapılmasına ait eğitim-öğretim esaslarını geliştirmek, döner sermaye işletmelerini kurmak, verimli çalıştırmak ve bu faaliyetlerin geliştirilmesine ilişkin gerekli düzenlemeleri yapmak olarak belirlenmiştir.

3. Üniversite Organlarının Yetki, Görev ve Sorumlulukları

3.1. Rektör

a) Seçimi ve Atanması

Türkiye Cumhuriyeti Anayasası'nın 130 uncu maddesi ve 2547 sayılı Yükseköğretim kanununun 13 üncü maddesi uyarınca Devlet üniversitelerinde rektör Yükseköğretim Kurulu tarafından önerilecek, profesör olarak en az üç yıl görev yapmış üç aday arasından Cumhurbaşkanınca atanır. Bir aylık sürede önerilenlerden birisinin atanmaması ve Yükseköğretim Kurulu tarafından, iki hafta içinde yeni adaylar gösterilmemesi halinde Cumhurbaşkanınca doğrudan atama yapılır. Rektörün görev süresi 4 yıldır. Süresi sona erenler aynı yöntemle yeniden atanabilirler. Ancak aynı Devlet üniversitesinde iki dönemden fazla rektörlük yapılamaz. Rektör, üniversite veya yüksek teknoloji enstitüsü tüzel kişiliğini

temsil eder. Vakıflarca kurulan üniversitelerde rektör, mütevelli heyetinin Yükseköğretim Kuruluna teklifi ve Yükseköğretim Kurulunun olumlu görüşü üzerine Cumhurbaşkanı tarafından atanır.

Rektörlerin yaş haddi 67 yaştır. Ancak rektör olarak atanmış olanlarda görev süreleri bitinceye kadar yaş haddi aranmaz.

b) Görev, Yetki ve Sorumlulukları

1) Üniversite kurullarına başkanlık etmek, yükseköğretim üst kuruluşlarının kararlarını uygulamak, üniversite kurullarının önerilerini inceleyerek karara bağlamak ve üniversiteye bağlı kuruluşlar arasında düzenli çalışmayı sağlamak,

2) Her eğitim-öğretim yılı sonunda ve gerektiğinde üniversitesinin eğitim-öğretim, bilimsel araştırma ve yayım faaliyetleri hakkında Üniversitelerarası Kurula bilgi vermek,

3) Üniversitenin yatırım programlarını, bütçesini ve kadro ihtiyaçlarını, bağlı birimlerinin ve üniversite yönetim kurulu ile senatonun görüş ve önerilerini aldıktan sonra hazırlamak ve Yükseköğretim Kuruluna sunmak,

4) Gerekli gördüğü hallerde üniversiteyi oluşturan kuruluş ve birimlerde görevli öğretim elemanlarının ve diğer personellerin görev yerlerini değiştirmek veya bunlara yeni görevler vermek,

5) Üniversitenin birimleri ve her düzeydeki personeli üzerinde genel gözetim ve denetim görevini yapmak,

6) Bu kanun ile kendisine verilen diğer görevleri yapmaktır.

Üniversitenin ve bağlı birimlerin öğretim kapasitesinin rasyonel bir şekilde kullanılmasında ve geliştirilmesinde, öğrencilere gerekli sosyal hizmetlerin sağlanmasında, gerektiği zaman güvenlik önlemlerinin alınmasında, eğitim-öğretim, bilimsel araştırma ve yayım faaliyetlerinin devlet kalkınma plan, ilke ve hedefleri doğrultusunda planlanıp yürütülmesinde, bilimsel ve idari gözetim ve denetimin yapılmasında ve bu görevlerin alt birimlere aktarılmasında, takip ve kontrol edilmesinde ve sonuçlarının alınmasında birinci derecede yetkili ve sorumludur.

3.2. Senato

a) Kuruluşu

2547 sayılı Kanununun 14 üncü maddesi uyarınca senato, rektörün başkanlığında, rektör yardımcıları, dekanlar ve her fakülteden fakülte kurullarınca üç yıl için seçilecek birer öğretim üyesi ile rektörlüğe bağlı enstitü ve yüksekokul müdürlerinden teşekkül eder.

b) Görevleri

Senato, üniversitenin akademik organı olup aşağıdaki görevleri yapar:

- 1) Üniversitenin eğitim-öğretim, bilimsel araştırma ve yayım faaliyetlerinin esasları hakkında karar almak,
- 2) Üniversitenin bütününe ilgilendiren kanun ve yönetmelik taslaklarını hazırlamak veya görüş bildirmek,
- 3) Rektörün onayından sonra Resmi Gazetede yayımlanarak yürürlüğe girecek olan üniversite veya üniversitenin birimleri ile ilgili yönetmelikleri hazırlamak,
- 4) Üniversitenin yıllık eğitim-öğretim programını ve takvimini inceleyerek karara bağlamak,
- 5) Bir sınava bağlı olmayan fahri akademik unvanlar vermek ve fakülte kurumlarının bu konudaki önerilerini karara bağlamak,
- 6) Fakülte kurulları ile rektörlüğe bağlı enstitü ve yüksekokul kurullarının kararlarına yapılacak itirazları inceleyerek karara bağlamak,
- 7) Üniversite yönetim kuruluna üye seçmek,
- 8) Bu kanunla kendisine verilen diğer görevleri yapmaktır.

3.3. Üniversite Yönetim Kurulu

a) Kuruluşu

2547 sayılı Kanununun 15 inci maddesi uyarınca, üniversite yönetim kurulu; rektörün başkanlığında dekanlardan, üniversiteye bağlı değişik öğretim birim ve alanlarını temsil edecek şekilde senatoca dört yıl için seçilecek üç profesörden oluşur. Rektör gerektiğinde yönetim kurulunu toplantıya çağırır. Rektör yardımcıları oy hakkı olmaksızın yönetim kurulu toplantılarına katılabilirler.

b) Görevleri

Üniversite yönetim kurulu idari faaliyetlerde rektöre yardımcı bir organ olup aşağıdaki görevleri yapar.

- 1) Yükseköğretim üst kuruluşları ile senato kararlarının uygulanmasında belirlenen plan ve programlar doğrultusunda rektöre yardım etmek,
- 2) Faaliyet plan ve programlarının uygulanmasını sağlamak; üniversiteye bağlı birimlerin önerilerini dikkate alarak yatırım programını, bütçe tasarısı taslağını incelemek ve kendi önerileri ile birlikte rektörlüğe sunmak,

- 3) Üniversite yönetimi ile ilgili rektörün getireceği konularda karar almak,
- 4) Fakülte, enstitü ve yüksekokul yönetim kurullarının kararlarına yapılacak itirazları inceleyerek kesin karara bağlamak,
- 5) 2547 sayılı Yükseköğretim Kanunu ile verilen diğer görevleri yapmaktır.

4. Fakülte Organlarının Yetki, Görev ve Sorumlulukları

Fakülte yüksek düzeyde eğitim öğretim, bilimsel araştırma ve yayın yapan ve kendisine enstitü, yüksekokul ve benzeri kuruluşlar bağlanabilen bir yükseköğretim kurumudur.

2547 sayılı kanunun 16 ncı maddesi uyarınca fakültelerin organları; dekan, fakülte kurulu ve fakülte yönetim kuruludur.

4.1. Dekan

a) Atanması

Fakültenin ve birimlerinin temsilcisi olan dekan, rektörün önereceği, üniversite içinden veya dışından üç profesör arasından Yükseköğretim Kurulunca üç yıl süre ile seçilir ve normal usul ile atanır. Süresi biten dekan yeniden atanabilir.

b) Görev, Yetki ve Sorumlulukları

1) Fakülte kurullarına başkanlık etmek, fakülte kurullarının kararlarını uygulamak ve fakülte birimleri arasında düzenli çalışmayı sağlamak,

2) Her öğretim yılı sonunda ve istendiğinde fakültenin genel durumu ve işleyişi hakkında rektöre rapor vermek,

3) Fakültenin ödenek ve kadro ihtiyaçlarını gerekçesi ile birlikte rektörlüğe bildirmek, fakülte bütçesi ile ilgili fakülte yönetim kurulunun da görüşünü aldıktan sonra rektörlüğe sunmak,

4) Fakültenin birimleri ve her düzeydeki personel üzerinde genel gözetim ve denetim görevini yapmak,

5) Kanun ve yönetmeliklerle verilen diğer görevleri yapmaktır.

Dekan, fakültenin ve bağlı birimlerinin öğretim kapasitesinin rasyonel bir şekilde kullanılmasında ve geliştirilmesinde gerektiği zaman güvenlik önlemlerinin alınmasında, öğrencilerin gerekli sosyal hizmetlerinin sağlanmasında, eğitim-öğretim bilimsel araştırma ve yayım faaliyetlerinin düzenli bir şekilde yürütülmesinde, bütün faaliyetlerin gözetim ve

denetiminin yapılmasında, takip ve kontrol edilmesinde ve sonuçlarının alınmasında rektöre karşı birinci derecede sorumludur.

4.2. Fakülte Kurulu

a) Kuruluşu

Fakülte kurulu, dekanın başkanlığında fakülteye bağlı bölümlerin başkanları ile varsa fakülteye bağlı enstitü ve yüksekokul müdürlerinden ve üç yıl için fakülte'deki profesörlerin kendi aralarından seçecekleri üç, doçentlerin kendi aralarından seçecekleri iki, yardımcı doçentlerin kendi aralarından seçecekleri bir öğretim üyesinden oluşur.

b) Görevleri

Fakülte kurulu akademik bir organ olup aşağıdaki görevleri yapar.

- 1) Fakültenin eğitim-öğretim, bilimsel araştırma ve yayım faaliyetleri ve bu faaliyetlerle ilgili esasları, plan, program ve eğitim-öğretim takvimini kararlaştırmak,
- 2) Fakülte yönetim kuruluna üye seçmek,
- 3) Bu kanunla verilen diğer görevleri yapmaktır.

4.3. Fakülte Yönetim Kurulu

a) Kuruluşu

Fakülte yönetim kurulu, dekanın başkanlığında fakülte kurulunun üç yıl için seçeceği üç profesör, iki doçent ve bir yardımcı doçentten oluşur.

b) Görevleri

Fakülte yönetim kurulu, idari faaliyetlerde dekana yardımcı bir organ olup, aşağıdaki görevleri yapar.

- 1) Fakülte kurulunun kararları ile tespit ettiği esasların uygulanmasında dekana yardım etmek,
- 2) Fakültenin eğitim-öğretim, plan ve programları ile takviminin uygulanmasını sağlamak,
- 3) Fakültenin yatırım, program ve bütçe tasarısını hazırlamak,
- 4) Dekanın fakülte yönetimi ile ilgili getireceği bütün işlerde karar almak,
- 5) Öğrencilerin kabulü, ders intibakları ve çıkarılmaları ile eğitim-öğretim ve sınavlara ait işlemleri hakkında karar vermek,
- 6) Bu kanunla verilen diğer görevleri yapmaktır.

5. Enstitü Organlarının Yetki, Görev ve Sorumlulukları

Üniversite ve fakültelerde kurulan enstitüler, birden fazla benzer ve ilgili bilim dallarında lisansüstü eğitim–öğretim, bilimsel araştırma ve uygulama yapan birimlerdir. Enstitüler ana bilim dallarından oluşur. 2547 sayılı Kanunun 19/a maddesi uyarınca enstitülerin organları; enstitü müdürü, enstitü kurulu ve enstitü yönetim Kuruludur.

5.1. Enstitü Müdürü

a) Atanması

Enstitü Müdürü, üç yıl için ilgili fakülte dekanının önerisi üzerine rektör tarafından atanır. Rektörlüğe bağlı enstitülerde bu atama doğrudan rektör tarafından yapılır. Süresi biten müdür tekrar atanabilir.

b) Görev, Yetki ve Sorumlulukları

Enstitü Müdürü 2547 sayılı kanun ile dekanlara verilmiş olan görevleri enstitü bakımından yerine getirir.

1) Enstitü kurullarına başkanlık etmek. Enstitü kurullarının kararlarını uygulamak ve enstitü birimleri arasında düzenli çalışmayı sağlamak.

2) Öğretim yılı sonunda ve istendiğinde enstitünün genel durumu ve işleyişi hakkında rektöre rapor vermek.

3) Enstitünün ödenek ve kadro ihtiyaçlarını gerekçesiyle birlikte rektörlüğe bildirmek. Enstitü bütçesiyle ilgili öneriyi enstitü yönetim kurulunun görüşünü aldıktan sonra rektörlüğe sunmak.

4) Enstitünün birimleri ve her düzeydeki personeli üzerinde genel gözetim ve denetim görevini yapmak kanun ve yönetmelikle kendisine verilen diğer görevleri yapmaktır.

Enstitü müdürü enstitünün ve bağlı birimlerinin öğretim kapasitesinin rasyonel bir şekilde kullanılmasında ve geliştirilmesinde gerektiği zaman güvenlik önlemlerinin alınmasında öğrencilere gerekli sosyal hizmetlerin sağlanmasında eğitim–öğretim, bilimsel araştırma ve yayın faaliyetlerinin düzenli bir şekilde yürütülmesinden ve bütün faaliyetlerin gözetim ve denetiminin yapılmasında takip ve kontrol edilmesinde ve sonuçlarının alınmasında rektöre karşı birinci derecede sorumludur.

5.2. Enstitü Kurulu

a) Kuruluşu

Müdürün başkanlığında, müdür yardımcıları ve enstitüyü oluşturan ana bilim dalı başkanlarından oluşur.

b) Görevleri

2547 sayılı Kanunla Fakülte Kuruluna verilen görevleri enstitüler bakımından yerine getirir.

1) Enstitünün, eğitim öğretim, bilimsel araştırma ve yayım faaliyetlerle ilgili esasları, plan, program ve eğitim-öğretim takvimini kararlaştırmak.

2) Enstitü yönetim kuruluna üye seçmek.

3) Kanun ve yönetmeliklerle verilen diğer görevleri yapmak.

5.3. Enstitü Yönetim Kurulu

a) Kuruluşu

Müdürün başkanlığında, müdür yardımcıları, müdürce gösterilecek altı aday arasından enstitü kurulu tarafından üç yıl için seçilecek üç öğretim üyesinden oluşur.

b) Görevleri

2547 sayılı Kanunla fakülte kuruluna verilen görevleri enstitüler bakımından yerine getirir.

1. Enstitü kurulunun kararlarıyla tespit ettiği esasların uygulanmasında enstitü müdürüne yardım etmek.

2. Enstitünün eğitim-öğretim, plan ve programları ile takvimin uygulanmasını sağlamak.

3. Enstitünün yatırım, program ve bütçe tasarısını hazırlamak.

4. Enstitü müdürünün enstitü yönetimi ile ilgili getireceği işlerde karar almak.

5. Öğrencilerin kabulü, ders intibakları ve çıkarılmaları ile eğitim-öğretim ve sınavlara ait işlemleri hakkında karar vermek.

6. Kanun ve yönetmeliklerle verilen diğer görevleri yapmak.

6. Yüksekokul Organlarının Yetki, Görev ve Sorumlulukları

Yüksekokullar; ön lisans ve lisans düzeyinde belirli bir mesleğe yönelik eğitim ve öğretime ağırlık veren yükseköğrenim kurumlarıdır. Yüksekokullar her biri ayrı bir eğitim-öğrenim programı yürüten bölümlerden veya anabilim veya ana sana dallarından oluşur ve kanunla kurulurlar.

2547 sayılı Yükseköğretim Kanununun 20/a maddesi uyarınca yüksekokulların organları, yüksekokul müdürü, yüksekokul kurulu ve yüksekokul yönetim kuruludur.

6.1 Yüksekokul Müdürü

a) Atanması

Yüksekokul müdürü fakülteye bağlı yüksekokullarda fakülte dekanının önerisi üzerine rektör tarafından atanır. Rektörlüğe bağlı yüksekokullarda bu atama doğrudan rektör tarafından yapılır. Süresi biten müdür tekrar atanabilir.

b) Görev Yetki ve Sorumlulukları

Yüksekokul Müdürü 2547 sayılı kanun ile dekanlara verilmiş olan görevleri Yüksekokul bakımından yerine getirir.

1. Yüksekokul Kurulluna başkanlık etmek.

2. Her yıl öğretim yılı sonunda ve istendiğinde yüksekokulun genel durumu ve işleyişi hakkında rektöre rapor vermek.

3. Yüksekokulun ödenek, kadro ihtiyaçlarını gerekçesiyle birlikte rektörlüğe bildirmek. Yüksekokul bütçesiyle ilgili öneriyi yüksekokul yönetim kurulunun da görüşünü aldıktan sonra rektörlüğe sunmak.

4. Yüksekokulun birimleri ve her düzeydeki personeli üzerinde genel gözetim ve denetim görevlerini yapmak.

5. Kanun ve yönetmeliklerle verilen diğer görevleri yapmaktır.

Yüksekokul müdürü yüksekokulun ve bağlı birimlerinin öğretim kapasitesinin rasyonel bir şekilde kullanılmasında ve geliştirilmesinde gerektiği zaman güvenlik önlemlerinin alınmasında öğrencilere gerekli sosyal hizmetlerin sağlanmasında eğitim-öğretim, bilimsel araştırma ve yayını faaliyetlerinin düzenli bir şekilde yürütülmesinde bütün faaliyetlerin gözetim ve denetiminin yapışmasında takip ve kontrol edilmesinde ve sonuçlarının alınmasında rektöre karşı sorumludur.

6.2. Yüksekokul Kurulu

a) Kuruluşu

Müdürün başkanlığında, müdür yardımcıları ve okulu oluşturan bölüm veya anabilim dalı başkanlarından oluşur.

b) Görevleri

1) Yüksekokulun eğitim-öğretim ve yayın faaliyetleri ve bu faaliyetlerle ilgili esasları plan, program ve eğitim-öğretim takvimini kararlaştırmak.

2) Yüksekokul yönetim kuruluna üye seçmek.

3) Kanun ve yönetmeliklerle verilen diğer görevleri yapmak.

6.3. Yüksekokul Yönetim Kurulu

a) Kuruluşu

Müdürün başkanlığında, müdür yardımcıları ile müdürce gösterilecek altı aday arasından yüksekokul kurulu tarafından üç yıl için seçilecek üç öğretim üyesinden oluşur.

b) Görevleri

1) Yüksekokul kurulunun kararları ile kararlarıyla tespit ettiği esasların uygulanmasında Yüksekokul müdürüne yardım etmek.

2) Yüksekokulun eğitim-öğretim plan ve programları ile takvimin uygulanmasını sağlamak.

3) Yüksekokulun yatırım, program ve bütçe tasarısını hazırlamak.

4) Yüksekokul müdürünün yüksekokul yönetimi ile ilgili getireceği işlerde karar almak.

5) Öğrencilerin kabulü, ders intibakları ve çıkarılmaları ile eğitim-öğretim ve sınavlara ait işlemleri hakkında karar vermek.

6) Kanun ve yönetmeliklerle verilen diğer görevleri yapmak.

7. Bölümler

Bölümler fakülte ve yüksekokulların amaç, kapsam ve nitelik yönünden bir bütün oluşturan ve lisans düzeyini de içeren en az bir eğitim-öğretim bilim ve sanat dallarında araştırma ve uygulama yapan birimlerdir.

7.1. Bölüm Başkanı

a) Atanması

Birden fazla anabilim dalı bulunan bölümlerde bölüm başkanı o bölümün aylıklı profesörleri, bulunmadığı takdirde doçentleri, doçent bulunmadığı takdirde de yardımcı doçentleri arasından o bölümü oluşturan anabilim veya anasanat dalı başkanlarının 15 gün içinde verecekleri yazılı görüşlerini dikkate alarak bir hafta içinde fakültelerde dekanca, fakülteye bağlı yüksekokullar ve konservatuarlarda müdürün önerisi üzerine dekanca rektörlüğe bağlı yüksekokullar ve konservatuarlarda müdürün önerisi üzerine rektörce atanır.

Tek anabilim dalı bulunan bölümlerde bölüm başkanı, bölümün aylıklı profesörleri, bulunmadığı takdirde doçentleri, doçent bulunmadığı takdirde de yardımcı doçentleri arasından, fakültelerde bölüm kurulunun görüşü alınarak dekanca fakülteye bağlı ve

konservatuarlarda müdürün önerisi üzerinde dekanca, rektörlüğe bağlı yüksekokullar ve konservatuarlarda müdürün önerisi üzerine rektörce atanır. Bir bölümlü fakültelerde dekan aynı zamanda bölüm başkanıdır.

b) Görev, Yetki ve Sorumlulukları

Bölüm başkanı bölümün her düzeydeki eğitim-öğretim ve araştırmalarından ve bölümle ilgili her türlü faaliyetin düzenli ve verimli olarak yürütülmesinde kaynakların etkili bir biçimde kullanılmasını sağlamaktan sorumludur.

Bölüm başkanı fakülte veya yüksekokul kuruluna katılır ve bölümü temsil eder. Bölümde görevli öğretim elemanlarının görevlerini yapmaları bölüm başkanı tarafından izlenir ve denetlenir.

7.2. Bölüm Kurulu

a) Kuruluşu

Bölüm Kurulu, tek anabilim ve anasanat dalı bulunan bölümlerde bölüm başkanının başkanlığında o bölümdeki tüm öğretim üyeleri ile öğretim görevlileri ve okutmanlardan birden fazla anabilim veya anasanat dalı başkanlarından oluşur.

b) Görevi

Bölüm kurulu, bölüm ile varsa bölüme bağlı anabilim veya anasanat dallarının eğitim-öğretim uygulama ve araştırma faaliyetlerinin programlarının araç, gereç ve fiziksel imkânlarından en etkin biçimde yararlanmak için gerekli planların ve işbirliği esaslarının hazırlanması hususunda görüş bildirir.

8. Anabilim veya Anasanat Dalı

8.1. Anabilim veya Anasanat Başkanı

a) Atanması

Anabilim veya anasanat dalı başkanı, o anabilim veya anasanat dalının profesörleri, bulunmadığı takdirde doçentleri, doçent bulunmadığı takdirde de yardımcı doçentleri o da bulunmadığı takdirde öğretim görevlileri arasından seçilir.

Bölümde aynı adı taşıyan tek anabilim veya anasanat dalı bulunan bölümlerde bölüm başkanı aynı zamanda anabilim veya anasanat başkanıdır.

8.2. Anabilim veya Anasanat Dalı Kurulu

a) Kuruluşu

Anabilim veya anasanat dalı kurulu anabilim veya anasanat dalı başkanlarından oluşur. Anabilim veya anasanat dalının yalnız bir bilim veya sanat dalını kapsadığı durumlarda, anabilim veya anasanat dalı kurulu bütün öğretim görevlilerinden oluşur.

b) Görevleri

Anabilim veya anasanat dalı kurulu, ilgili anabilim veya anasanat dalı programlarının planlanması ve uygulanmasında anabilim veya anasanat dalı başkanına görüş bildirir.

9. Bilim veya Sanat Dalı

9.1. Bilim veya Sanat Dalı Başkanı

Bilim veya sanat dalı başkanı, o bilim veya sanat dalı profesörleri, bulunmadığı takdirde doçentleri, doçent bulunmadığı takdirde de yardımcı doçentleri oda bulunmadığı takdirde öğretim görevlileri arasından o bilim veya sanat dalında görevli öğretim üyeleri ve öğretim görevlilerince seçilir ve bir hafta içinde yüksekokul müdürü, konservatuar müdürü veya dekanca atanır. Bilim veya sanat dalı başkanı olarak atanabilecek öğretim üyesi veya öğretim görevlisi sayısının en çok iki olması halinde başkan, yüksekokul müdürü, konservatuar müdürü veya dekan tarafından doğrudan aranır.

9.2. Bilim veya Sanat Dalı Kurulu

a) Kuruluşu

Bilim veya sanat dalı kurulu o bilim veya sanat dalında görevli profesör, doçent, yardımcı doçent ile öğretim görevlilerinden oluşur.

b) Görevi

Bilim veya sanat dalı kurulu ders programlarının araştırmalarının hazırlanma ve uygulamaları ile ilgili önerilerini bilim veya sanat dalı başkanına sunar.

10. Uygulama ve Araştırma Merkezi

Yükseköğretim Kurumlarında eğitim-öğretimin desteklenmesi amacıyla çeşitli alanların uygulama ihtiyacı olan ve bazı meslek dallarının hazırlık ve destek faaliyetleri için eğitim-öğretim uygulama ve araştırma merkezlerinin kurulmasına birleştirilmesine veya

kaldırılmasına doğrudan veya üniversiteden gelecek önerilere göre Yükseköğretim Yürütme Kurulu karar verir.

11. İdari Birimler

İdari yönetim; Genel Sekreterlik biriminde Genel Sekreter, Genel Sekreter Yardımcısı ve ilgili müdürlükler(Özel Kalem Müdürlüğü, Basın ve Halkla İlişkiler Müdürlüğü, Yazı İşleri Müdürlüğü, Matbaa birimi, Güvenlik birimi), daire başkanlıklarında(Strateji Geliştirme Daire Başkanlığı, İdari ve Mali İşler Daire Başkanlığı, Personel Daire Başkanlığı, Yapı İşleri ve Teknik Daire Başkanlığı, Kütüphane ve Dokümantasyon Daire Başkanlığı, Bilgi İşlem Daire Başkanlığı, Sağlık Kültür ve Spor Daire Başkanlığı ve Öğrenci İşleri Daire Başkanlığı) daire başkanları ve kendi şube müdürlükleri, Hukuk Müşavirliğinde Hukuk Müşavirleri ile Avukatlar, İç Denetim Biriminde İç Denetçiler, Döner Sermaye İşletme Müdürlüğü ve Komisyon Başkanlıklarından oluşmaktadır.

Bu idari birimlerin yetki, görev ve sorumlulukları 07.10.1983 tarih ve 124 sayılı “Yükseköğretim Üst Kuruluşları İle Yükseköğretim Kurumlarının İdari Teşkilatı Hakkında Kanun Hükmünde Kararname” ile düzenlenmiştir. Ayrıca; fakültelerde fakülte sekreteri, enstitülerde enstitü sekreteri ve yüksekokullarda yüksekokul sekreteri idari teşkilatın başı olarak görev yapmaktadırlar.

B- Teşkilat Yapısı

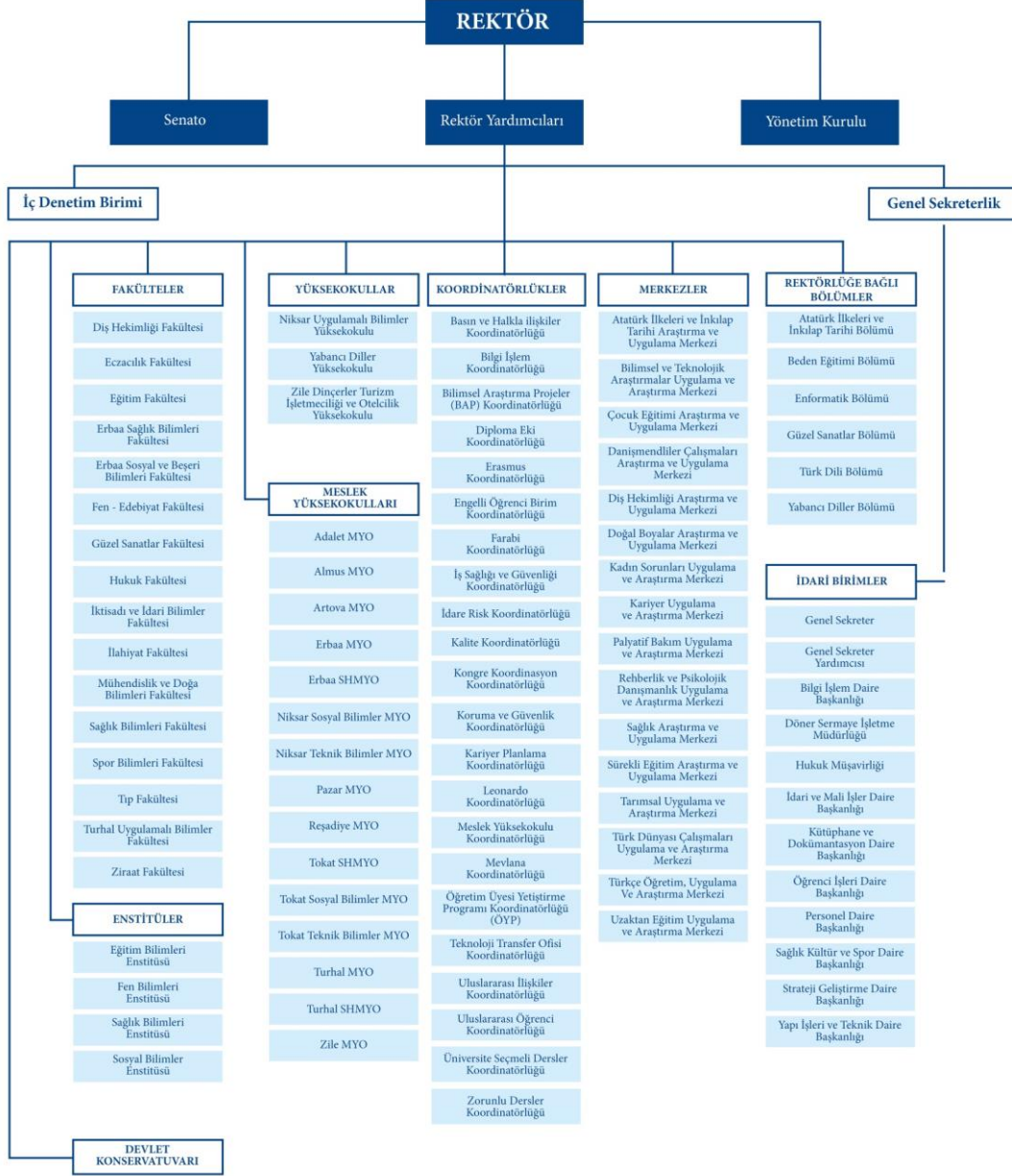
Tokat Gaziosmanpaşa Üniversitesi, Yükseköğretim Kurumları Teşkilatı Hakkındaki 41 sayılı Kanun Hükmünde Kararnamenin Değiştirilerek Kabulüne Dair 2809 sayılı Kanun ile 78 ve 190 sayılı Kanun Hükmünde Kararnamelerde Değişiklik Yapılması Hakkında 03.07.1992 tarih ve 3837 sayılı Kanununun 24 üncü maddesi gereğince kurulmuştur.

Ekim 2019 itibariyle Gaziosmanpaşa Üniversitesi **16 fakülte** (Hukuk Fakültesi, Ziraat Fakültesi, Fen-Edebiyat Fakültesi, Tıp Fakültesi, İktisadi ve İdari Bilimler Fakültesi, Eğitim Fakültesi, Mühendislik ve Doğa Bilimleri Fakültesi, Güzel Sanatlar Fakültesi, Diş Hekimliği Fakültesi, İlahiyat Fakültesi, Sağlık Bilimleri Fakültesi, Eczacılık Fakültesi, Erbaa Sosyal ve Beşeri Bilimler Fakültesi, Erbaa Sağlık Bilimleri Fakültesi, Spor Bilimleri Fakültesi ve Turhal Uygulamalı Bilimler Fakültesi), **3 yüksekokul** (Zile Dinçerler Turizm İşletmeciliği ve Otelcilik Yüksekokulu, Yabancı Diller Yüksekokulu, Niksar Uygulamalı Bilimler Yüksekokulu) **1 devlet konservatuvarı**, **15 meslek yüksekokulu** (Tokat Teknik Bilimler MYO, Tokat Sosyal Bilimler MYO, Zile MYO, Niksar Sosyal Bilimler MYO, Niksar Teknik Bilimler MYO, Reşadiye MYO, Almus MYO, Turhal MYO, Erbaa MYO, Artova MYO, Pazar MYO, Erbaa MYO, Turhal MYO, Tokat Sağlık Hizmetleri MYO ve Adalet MYO) **4 enstitü** (Fen Bilimleri Enstitüsü, Sosyal Bilimler Enstitüsü, Sağlık Bilimleri Enstitüsü ve Eğitim Bilimleri Enstitüleri) **rektörlüğe bağlı 6 bölüm** (Atatürk İlkeleri ve İnkılap Tarihi, Türk Dili, Yabancı Diller, Enformatik Bölümü, Beden Eğitimi Bölümü ve Güzel Sanatlar Bölümü) **Döner Sermaye İşletme Müdürlüğü**, **16 koordinatörlük** ve **15 merkez** olmak üzere toplam **77 eğitim biriminden** oluşarak eğitim-öğretim faaliyetlerini sürdürmektedir.

Üniversitemizde 31.12.2019 tarihi itibariyle 28.303 örgün öğretim, 6.706 ikinci öğretim öğrencisi olmak üzere toplamda 35.009 öğrenci bulunmaktadır. 2018-2019 eğitim öğretim yılında 5.597 öğrenci üniversitemizden mezun olmuştur.

İdari yönetimin başında genel sekreter görev yapmakta olup, ast olarak genel sekreter yardımcısı, daire başkanlıkları, hukuk müşavirliği, 657 sayılı Devlet Memurları Kanununa tabi memurlar bulunmaktadır. Fakültelerde fakülte sekreteri, enstitüde enstitü sekreteri ve yüksekokullarda yüksekokul sekreteri bulunur.

Üniversitenin akademik ve idari organizasyon yapısı Şema 1'de gösterilmiştir.



C- Fiziksel Kaynaklar

Üniversitemiz Tokat merkezde Taşlıçiftlik Yerleşkesi ve Ali Şevki Ereğ Şehir Yerleşkesi olarak iki yerleşkede yapılanmıştır.

Taşlıçiftlik Yerleşkesi; Tokat Gaziosmanpaşa Üniversitesi, ilçe yerleşkeleri ile birlikte 10 yerleşkede toplamda 363.129 m² kapalı alana, 6.501 m² lojman kapalı alanına ve 2.390 m² konukevi kapalı alanına sahiptir. Ayrıca Pazar Meslek Yüksekokulu bina inşaatı devam etmekte olup, kapalı alanı 6.795 m²'dir. Üniversitemiz 2.699.283 m² açık alanda faaliyet göstermektedir.

Ali Şevki Ereğ Şehir Yerleşkesi; Bu yerleşkede Tıp Fakültesi, Sağlık Kampüsü Derslik Binası ile A ve C Blokları acil servis ve 514 yataklı hasta bakımı ve C bloğunda ise poliklinik hizmeti verilen Üniversite Araştırma ve Uygulama Hastanesi bulunmaktadır.

Ayrıca şehir merkezinde Güzel Sanatlar Fakültesi de yer almaktadır.

Turhal Meslek Yüksekokulu, Turhal Uygulamalı Bilimler Fakültesi ve Turhal Sağlık Hizmetleri MYO Turhal ilçesi Dağdıpleri mevki Güneş mahallesinde bulunan hazineye ait arazi üzerinde idare binası, eğitim binası, kantin-kafeterya binasından oluşan yerleşkede 2002 yılı Eylül ayından itibaren eğitim-öğretim faaliyeti sürdürülmekte olup, Turhal Uygulamalı Teknoloji ve İşletmecilik Yüksekokulu inşaatı devam etmektedir.

Zile Meslek Yüksekokulu; Çekerek yolu üzerindeki arazide Zile Meslek Yüksekokulu binasında eğitim öğretim hizmetleri sunulmaktadır.

Zile Dinçerler Turizm İşletmeciliği ve Otelcilik Yüksekokulu; Zile Belediyesi tarafından üniversitemize tahsis edilen Atatürk Kültür Sitesi A ve B Bloкта eğitim sürmekteyken, eğitim binası yapımı için Dinçer ailesi ile Rektörlük makamı arasında (*hibe hizmet binası yapımı için*) 23.12.2005 tarihinde protokol imzalanmıştır. 2007 yılında inşaatına başlanmış ve 2009 yılında bitirilerek 2009-2010 eğitim-öğretim yılından itibaren yeni binada hizmet vermektedir.

Erbaa Meslek Yüksekokulu, Erbaa SHMYO ve Erbaa Sağlık Yüksekokulu; Tosunlar köyü Boyacı ve Göller mevkiinde kurulmuştur.

Şehir merkezinde bulunan Erbaa Sağlık Yüksekokulu binası Özelleştirme İdaresinden tapu devri alınmıştır. 13.740 m² kapalı alana sahip binanın tadilat ve onarımı 2014 yılı sonu

itibariyle bitirilmiş olup, 2015 yılında ilçemizde bulunan üç okul yeni binasına taşınmış ve eğitim öğretime devam edilmektedir.

Niksar Uygulamalı Bilimler Yüksekokulu; Niksar Sosyal Bilimler Meslek Yüksekokulu ile Niksar Teknik Bilimler Meslek Yüksekokulu Yerleşkesi Çengelli köyü, Ağpınar mevkiindeki 820.501,34 m² alan üzerinde kurulmuş, 7.561 m² kapalı alana sahiptir.

Reşadiye Meslek Yüksekokulu; Reşadiye Meslek Yüksekokulu 11.984,94 m² alan üzerinde kurulmuş ve 1.532,00 m² kapalı alana sahiptir.

Almus Meslek Yüksekokulu; Almus Meslek Yüksekokulu, mülkiyeti Almus Mal Müdürlüğüne tahsisli arsa üzerinde, İstiklal mahallesinde 31.843,00 m² alan üzerinde, 4.500,00 m² kapalı alana sahip yeni yapılan eğitim binasında eğitime devam etmektedir.

Artova Meslek Yüksekokulu; Halk Eğitim Merkezi olarak kullanılmakta iken üniversitemize tahsis edilen 7.768,71 m² alan üzerinde kurulu 2.972 m² kapalı alana sahiptir.

Pazar Meslek Yüksekokulu; Mülkiyeti Pazar Belediyesi'ne ait 1.906,00 m² hizmet binasını yüksekokula 20 yıllığına tahsis etmiştir.

D- İnsan Kaynakları

Üniversitemizde 115 Profesör, 119 Doçent, 330 Dr. Öğretim Üyesi, 352 Öğretim Görevlisi ve 442 Araştırma Görevlisi olmak üzere toplam 1.358 akademik personel, 954 idari, 591 sürekli işçi ve 173 4/B sözleşmeli personel olmak üzere 3.087 personel hizmet vermektedir. İşçilerin 216'si özel bütçe, 375'i ise döner sermaye kadrosunda yer almaktadır.

E- Diğer Hususlar

Üniversitemiz yüksek lisans ve doktora eğitimi veren 4 enstitü; lisans eğitimi veren 16 fakülte, 3 yüksekokul, 1 devlet konservatuarı, ön lisans eğitimi veren 15 meslek yüksekokulu, 15 araştırma ve uygulama merkezi, Döner Sermaye İşletme Müdürlüğü, 16 Koordinatörlük ve 6 rektörlüğe bağlı bölümden oluşan üniversitemizde Ocak 2020 115 Profesör, 119 Doçent, 330 Dr. Öğretim Üyesi, 352 Öğretim Görevlisi ve 442 Araştırma Görevlisi olmak üzere toplam 1.358 akademik personel, 954 idari, 591 sürekli işçi ve 173 4/B sözleşmeli personel olmak üzere 3.087 personel hizmet vermektedir. İşçilerin 216'si özel bütçe, 375'i ise döner sermaye kadrosunda yer almaktadır.

Ön lisans eğitimi 2 yıl, lisans eğitimi 4 yıl (tıp fakültesinde 6 yıl), yüksek lisans eğitimi 2 yıl, doktora eğitimi 4 yıldır. Doktora eğitimi Fen Bilimleri Enstitüsü, Sosyal Bilimler Enstitüsü, Eğitim Bilimleri Enstitüsü ve Sağlık Bilimleri Enstitüsünde verilmektedir. Üniversitemizde eğitimin dili Türkçe olup, örgün eğitim ve ikinci öğretim şeklinde yapılmaktadır.

2.Performans Bilgileri:

A.Temel Politika ve Öncelikler

B.Amaç ve Hedefler

C.Performans Hedef ve Göstergeleri ile Faaliyetler

D.İdarenin Toplam Kaynak İhtiyacı

E.Diğer Hususlar

A-Temel Politika ve Öncelikler

Gaziosmanpaşa Üniversitesi faaliyetlerini; Kalkınma Planı ile uyumlu bir şekilde hazırlanarak yayımlanan Orta Vadeli Programda (2020-2022) yer alan amaç, politika ve öncelikler ile yine aynı dönem için hazırlanan Orta Vadeli Mali Planda ortaya konulan mali çerçeve ve bütçe tahminleri; program, bütçe ve yatırım programında yer alan politika ve önceliklere uygun olarak gerçekleştirilmesi hedeflenmektedir.

Üniversitemizin 2020-2022 dönemi yatırım programı hazırlıklarında program dönemine ilişkin mevzuat gereğince, eğitim, sağlık, spor, teknolojik araştırma ve bilgi teknolojileri yatırımlarına Üniversite Stratejik Planına uygun olarak öncelik verilecektir.

Üniversitemiz;

- Eğitim-öğretim ve araştırma kalitesi ile ülkemizde tanınmış ve ilk sıralarda tercih edilen,
- Takım çalışmasını teşvik eden, katılımcı ve paylaşımcı bir yönetime sahip,
- İlimiz ve bölgemiz başta olmak üzere ülkemizin sorunlarını çözmeye yönelik çalışmalar yapan üniversite/sanayi/toplum işbirliğini sağlamada öncü,
- Evrensel değerlere saygılı, toplam kalite yönetimi ilkelerini benimsemiş sürekli gelişen,
- Bir üniversite olmayı amaçlamıştır.
- Yine Üniversitemiz;
- Cumhuriyetimizin temel ilkeleri ve anayasal hakları doğrultusunda,
- Atatürk ilke ve inkılaplarına bağlı, insan haklarına saygılı, dürüst, ayrımcılık yapmayan, halkıyla bütünleşik, etik ve ahlaki değerlere sahip, bilime ve analitik düşünceye inanan, bilimsel özgürlüğü yücelten, eğitimin toplumsal dönüşüme öncülük ettiğine inanan, çevreye saygılı, iletişime açık, uzlaşmacı, kurumsal güven bilinç ve kültüre sahip, mükemmelliğe ulaşmaya çalışan, işbirliği anlayışına sahip, paylaşımcı, sorumluluk bilincinde, şeffaf adil ve hoşgörülü, ülkesine ve değerlerine büyük ve güçlü bir ülkü ile bağlı, üretken ve yenilikçi bir kurum olarak varlığını sürdürmeyi hedeflemiştir.

Bu çerçevede;

- Eğitimde kalite, rekabet, verimlilik artırmaya yönelik olarak gerekli her türlü tedbirin alınması sağlanacaktır.
- Eğitim müfredatında güncellemelere devam edilerek, ihtiyaç duyulan alanlarda hizmet içi eğitim faaliyetleri yapılması sağlanacak.
- Eğitimde etkin bir yönlendirme sistemi kurularak eğitimin etkinliği artırılacak.
- Eğitim birimlerimizin donanım ihtiyacı karşılanacak, fiziki ve teknolojik altyapı geliştirilecek.
- Eğitimde bilgi teknolojilerinin kullanımı yaygınlaştırılacak ve etkin hale getirilecektir.
- Üniversitemiz Sağlık Araştırma ve Uygulama Merkezi'nin yeni hizmet binası hizmete girmiş olup, makine-teçhizat eksiklikleri giderilecektir.
- Erasmus programlarına etkin bir şekilde katılıma devam edilecek.
- Üniversitemiz Sürekli Eğitim Merkezi etkin hale getirilmiştir.
- Bölgesel ve ulusal kalkınmaya katkısı olan projelere ve AR-GE çalışmalarına ağırlık verilmektedir.
- Yönetim bilgi sistemlerinin ve geliştirilmesi sağlanacaktır.
- Üniversitemiz Teknoparkının geliştirilmesi çalışmalarına devam edilecek.

B-Amaç ve Hedefler

1-Misyon ve Vizyon

Misyon

Evrensel değerlere sahip, insana, topluma ve doğaya saygılı, donanımlı, ülkenin sosyokültürel ve ekonomik gelişimine katkı sağlayacak girişimci ve yenilikçi bireyler yetiştirmek, bölgesel, ulusal ve uluslararası sorunlara çözümler üretecek bilimsel çalışmalar yapmak, üniversitenin birikimlerini insanlığın hizmetine sunmak.

Vizyon

Katma değer üreten çalışmaları ve paydaşlarla geliştirdiği işbirlikleri ile başta bölgenin ve ülkemizin sürdürülebilir kalkınması olmak üzere tüm insanlığın refahına ve kültürüne doğrudan etki eden, gerek ulusal ve uluslararası tanınırlığı olan ve tercih edilen bir üniversite olmak.

2- Stratejik Amaç ve Hedefler

Stratejik Amaç 1: Öğrencilerin çok yönlü kendilerini yetiştirmelerini sağlayacak güncel öğrenme ortamlarını ve programlarını paydaşlarla işbirliği içerisinde oluşturarak eğitim-öğretimde niteliği geliştirmek.

- **Stratejik Hedef 1.1:** Çağın gereklerine uygun çok yönlü insan gücü yetiştirecek eğitim programları uygulanacaktır.
- **Stratejik Hedef 1.2:** Akademik personele yönelik yenilikçi eğitim programları uygulanacaktır
- **Stratejik Hedef 1.3:**Güncel eğitim-öğretim teknolojilerinin kullanımı yaygınlaştırılacaktır.
- **Stratejik Hedef 1.4:** Yürütülmekte olan eğitim programları, ulusal ve uluslararası normlar çerçevesinde güncellenerek tercih edilebilirliği artırılabilecektir.

Stratejik Amaç 2: Bilimin gelişimine ve ülkenin kalkınmasına katkı sağlayacak araştırmalar yapmak ve sonuçlarının yaygınlaşmasını temin etmek.

- **Stratejik Hedef 2.1:** Öğretim üyesi başına düşen yayın ve atıf sayıları 2023 yılı sonuna kadar en az %20 oranında artırılabilecektir.
- **Stratejik Hedef 2.2:** 2023 yılı sonuna kadar fikri ve sınai mülkiyet hakları ile ilgili başvuru ve tescil sayısı en az %20 oranında artırılabilecektir.
- **Stratejik Hedef 2.3:** Kurum dışı kaynaklardan alınan proje destek miktarı ve sayısı en az %100 oranında artırılabilecektir.
- **Stratejik Hedef 2.4:** Lisansüstü eğitimin niteliği ve niceliği artırılabilecektir.

Stratejik Amaç 3: Kamu-üniversite-özel sektör işbirliğini güçlendirerek Üniversitemizde girişimcilik ve yenilikçiliği hâkim kültür haline getirmek.

- **Stratejik Hedef 3.1:** Girişimcilik ve yenilikçilik kültürünün geliştirilmesi, yaygınlaştırılması yönelik faaliyetler artırılabilecektir.

- **Stratejik Hedef 3.2:** Girişimciliği ve yenilikçiliği destekleyecek altyapı ve danışmanlık hizmetleri geliştirilecektir.
- **Stratejik Hedef 3.3:** Teknoloji Geliştirme Bölgesinin etkinliği artırılabacaktır.
- **Stratejik Hedef 3.4:** Üniversite-özel sektör işbirlikleri 2023 yılı sonuna kadar %25 oranında artırılabacaktır.

Stratejik Amaç 4: Toplumsal faydayı artıracak hizmet ve ürünleri geliştirmek.

- **Stratejik Hedef 4.1:** Kurumsal yapılanması ile hasta memnuniyetini öne çıkaran, etkin ve kalite odaklı sağlık hizmetleri sunan kurum kimliği sürdürülecektir.
- **Stratejik Hedef 4.2:** Sosyal, kültürel, sanatsal ve sportif etkinliklerle öğrencilerimizin ve Tokat ilinin sosyal yaşamına katkıda bulunulacaktır.
- **Stratejik Hedef 4.3:** Ülkemiz politikaları kapsamında Üniversitemiz yerleşkelerinde çevre koruma bilinç ve kültürünün yaygınlaştırılması ve benimsetilmesine yönelik çalışmalar sürdürülecektir.
- **Stratejik Hedef 4.4:** Toplumun ihtiyacı olan alanlarda mesleki/sertifika eğitim programları sürdürülecektir.

Stratejik Amaç 5: Kurumsal kapasiteyi nitelik ve nicelik olarak geliştirmek.

- **Stratejik Hedef 5.1:** Nitelikli akademik ve idari personelin istihdamı sağlanacak, gelişimine destek verilecektir.
- **Stratejik Hedef 5.2:** Bilişim destekli hizmetler iyileştirilecek ve geliştirilecektir.
- **Stratejik Hedef 5.3:** Yerleşkelerdeki fiziki altyapılar güçlendirilecektir.
- **Stratejik Hedef 5.4:** Bilişim teknolojileri ile donatılmış kullanıcı odaklı çalışma alanları ve imkânları iyileştirilerek kütüphane hizmet kalitesi artırılabacaktır.

Alt Program Hedefleri İle Stratejik Plan İlişkisi

Alt Program Adı	Alt Program Hedefleri	İlişkili Olduğu Stratejik Amaç
Araştırma Altyapıları	Ülkemizin bilgi birikiminin artırılmasına ve teknolojik gelişimine katkıda bulunmak üzere yükseköğretim kurumlarında araştırma altyapılarının kurulması ve kapasitelerinin güçlendirilmesi	Bilimin gelişimine ve ülkenin kalkınmasına katkı sağlayacak araştırmalar yapmak ve sonuçlarının yaygınlaşmasını temin etmek.
Yükseköğretimde Bilimsel Araştırma ve Geliştirme	Yükseköğretim kurumlarında inovasyon amaçlı bilimsel çalışmaların artırılması	Bilimin gelişimine ve ülkenin kalkınmasına katkı sağlayacak araştırmalar yapmak ve sonuçlarının yaygınlaşmasını temin etmek.
Yükseköğretim Kurumları Sürekli Eğitim Faaliyetleri	Toplumun tüm kesimlerine ihtiyaç duyduğu alanlarda eğitimler verilmesi, kamu kurum ve kuruluşları, özel sektör ve uluslararası kuruluşlarla işbirliğinin gelişmesine katkıda bulunulması	Toplumsal faydayı artıracak hizmet ve ürünleri geliştirmek.
Tedavi Edici Sağlık	Tedavi edici sağlık hizmetinin erişilebilir ve etkili olarak sunulmasının sağlanması	Toplumsal faydayı artıracak hizmet ve ürünleri geliştirmek.
Öğretim Elemanlarının Mesleki Gelişimi	Alanında yetkin, araştırmacı, bilgi üreten ve aktaran akademisyenler yetiştirilmesi	Öğrencilerin çok yönlü kendilerini yetiştirmelerini sağlayacak güncel öğrenme ortamlarını ve programlarını paydaşlarla işbirliği içerisinde oluşturarak eğitim-öğretimde niteliği geliştirmek.
Önlisans Eğitimi, Lisans Eğitimi ve Lisansüstü Eğitim	Mesleki yeterlilik sahibi ve gelişime açık mezunlar yetiştirilmesi	Toplumsal faydayı artıracak hizmet ve ürünleri geliştirmek.
Yükseköğretimde Öğrenci Yaşamı	Yükseköğretim öğrencilerine sunulan beslenme ve barınma hizmetlerinin kalitesinin artırılması; öğrencilerin kişisel ve sosyal gelişimi desteklenerek yaşam kalitesinin yükseltilmesi	Kurumsal kapasiteyi nitelik ve nicelik olarak geliştirmek.

C- Performans Hedef ve Göstergeleri ile Faaliyetler

TOKAT GAZİOSMANPAŞA ÜNİVERSİTESİ PERFORMANS BİLGİSİ

Program Adı: YÜKSEKÖĞRETİM HİZMETLERİ
Programın Amacı: Uluslararası Standartlarda, Bilimsel Temelli Yükseköğretim Hizmeti Sunulması

Programın Kapsamı:

Anahtar Göstergeler

- 1- Yüksek öğretimde öğretim elemanı başına düşen öğrenci sayısı
- 2- Yükseköğretim kontenjan doluluk oranı
- 3- Yükseköğretim mezunlarının işgücüne katılım oranı
- 4- Yükseköğretimde okullaşma oranı

Alt Program Adı: ÖN LİSANS EĞİTİMİ, LİSANS EĞİTİMİ VE LİSANSÜSTÜ EĞİTİM

Alt Programın Kapsamı: Eğitim-öğretim teknolojileriyle desteklenen derslik sayısı arttırılacaktır.
Çift anadal ve yandal programlarına öğrencilerin katılımını teşvik etmek için kapsamlı tanıtım ve danışmanlık hizmetleri verilecektir.

Değişim programları kapsamında yapılan işbirliklerinin sayısı ve niteliği arttırılacaktır.

Yabancı dilde verilen ders sayısının arttırılması için akademisyen istihdam edilecektir.

Öğrenci danışmanlık hizmetlerinin işlevselliği konusunda birim bazlı çalışmaların arttırılması ve izlenmesi sağlanacaktır.

Alt Program Hedefi: Mesleki yeterlilik sahibi ve gelişime açık mezunlar yetiştirilmesi

Performans Göstergeleri

Performans Göstergesi	Ölçü Birimi	2018	2019 Planlanan	2019 YS Gerç. Tahmini	2020 Hedef	2021 Tahmin	2022 Tahmin
1- Doktora eğitimini tamamlayanların sayısı	Sayı	45	34	50	50	60	70

Göstergeye İlişkin Açıklama: Enstitülerimiz tarafından verilen doktora eğitimi kapsamında yapılan çalışmalar.

Hesaplama Yöntemi: Enstitülerimizde doktora eğitimini tamamlayan kişi sayısı.

Verinin Kaynağı: Enstitüler

Sorumlu İdare: Öğrenci İşleri Daire Başkanlığı

Performans Göstergesi	Ölçü Birimi	2018	2019 Planlanan	2019 YS Gerç. Tahmini	2020 Hedef	2021 Tahmin	2022 Tahmin
2- Eğitim bilimleri kontenjan doluluk oranı	Oran	87	90	90	100	100	100

Göstergeye İlişkin Açıklama: Üniversitemiz okullarına kayıt yaptıran öğrenci sayısının ve kontenjan doluluk oranlarının artırılması hedeflenmektedir.

Hesaplama Yöntemi: Eğitim bilimleri programlarına kayıt yaptıran öğrenci sayısının eğitim bilimleri kontenjanına oranı

Verinin Kaynağı: Öğrenci İşleri Daire Başkanlığı

Sorumlu İdare: Öğrenci İşleri Daire Başkanlığı

Performans Göstergesi	Ölçü Birimi	2018	2019 Planlanan	2019 YS Gerç. Tahmini	2020 Hedef	2021 Tahmin	2022 Tahmin
3- Eğitimin program süresinde bitirilme oranı	Oran	67,5	63,3	63,3	68	75	80

Göstergeye İlişkin Açıklama: Öğrencilerimizin eğitim programlarını zamanında bitirilmesi için gerekli çalışmalar yapılacaktır.

Hesaplama Yöntemi: Eğitim programlarından mezun olan öğrenci sayısının toplam eğitim programlarında okuyan öğrenci sayısına oranı

Verinin Kaynağı: Öğrenci İşleri Daire Başkanlığı

Sorumlu İdare: Öğrenci İşleri Daire Başkanlığı

Performans Göstergesi	Ölçü Birimi	2018	2019 Planlanan	2019 YS Gerç. Tahmini	2020 Hedef	2021 Tahmin	2022 Tahmin
4- Fen bilimleri kontenjan doluluk oranı	Oran	58,67	71,33	71,33	85	94	96

Göstergeye İlişkin Açıklama: Üniversitemiz okullarına kayıt yaptıran öğrenci sayısının ve kontenjan doluluk oranlarının artırılması hedeflenmektedir.

Hesaplama Yöntemi: Fen Bilimlerine yerleşen öğrenci sayısının toplam Fen bilimleri kontenjanına oranı

Verinin Kaynağı: Öğrenci İşleri Daire Başkanlığı

Sorumlu İdare: Öğrenci İşleri Daire Başkanlığı

Performans Göstergesi	Ölçü Birimi	2018	2019 Planlanan	2019 YS Gerç. Tahmini	2020 Hedef	2021 Tahmin	2022 Tahmin
5- Kütüphanede bulunan basılı ve elektronik kaynak sayısı	Sayı	487.510	539.617	539.617	650.000	675.000	700.000

Göstergeye İlişkin Açıklama: Üniversitemiz kütüphanesinde bulunan kaynak sayısının artırılması yönünden faaliyetler yapılacaktır.

Hesaplama Yöntemi: Üniversitemiz kütüphanesinde bulunan basılı ve elektronik kaynak sayısı.

Verinin Kaynağı: Kütüphane ve Dokümantasyon Daire Başkanlığı

Sorumlu İdare: Kütüphane ve Dokümantasyon Daire Başkanlığı

Performans Göstergesi	Ölçü Birimi	2018	2019 Planlanan	2019 YS Gerç. Tahmini	2020 Hedef	2021 Tahmin	2022 Tahmin
6- Kütüphanede bulunan öğrenci başına düşen basılı ve elektronik kaynak sayısı	Sayı	15	17	17	18	24	26

Göstergeye İlişkin Açıklama: Üniversitemiz kütüphanesinde bulunan kaynak sayısının artırılması yönünden faaliyetler yapılacaktır.

Hesaplama Yöntemi: Üniversitemiz kütüphanesinde bulunan basılı ve elektronik kaynak sayısı.

Verinin Kaynağı: Kütüphane ve Dokümantasyon Daire Başkanlığı

Sorumlu İdare: Kütüphane ve Dokümantasyon Daire Başkanlığı

Performans Göstergesi	Ölçü Birimi	2018	2019 Planlanan	2019 YS Gerç. Tahmini	2020 Hedef	2021 Tahmin	2022 Tahmin
7- Kütüphaneden yararlanan kişi sayısı	Sayı	22.584	36.419	36.419	37.300	38.000	40.000

Göstergeye İlişkin Açıklama: Kütüphanemiz öğrencilerin ihtiyaçları doğrultusunda güncellenecektir.

Hesaplama Yöntemi: Kütüphaneyi kullanan toplam kişi sayısı

Verinin Kaynağı: Kütüphane ve Dokümantasyon Daire Başkanlığı

Sorumlu İdare: Kütüphane ve Dokümantasyon Daire Başkanlığı

Performans Göstergesi	Ölçü Birimi	2018	2019 Planlanan	2019 YS Gerç. Tahmini	2020 Hedef	2021 Tahmin	2022 Tahmin
8- Lisansüstü öğrencilerin toplam öğrenciler içindeki payı	Oran	7,9	8,2	8,2	10	11	12

Göstergeye İlişkin Açıklama: Lisansüstü öğrencilerin toplam öğrenciler içindeki oranı arttırılmaya çalışılacaktır.

Hesaplama Yöntemi: Lisansüstü öğrencilerin toplam öğrencilere oranı

Verinin Kaynağı: Öğrenci İşleri Daire Başkanlığı

Sorumlu İdare: Öğrenci İşleri Daire Başkanlığı

Performans Göstergesi	Ölçü Birimi	2018	2019 Planlanan	2019 YS Gerç. Tahmini	2020 Hedef	2021 Tahmin	2022 Tahmin
9- Öğrenci başına düşen eğitim alanı	Metrekare	1,72	1,90	1,90	2,00	2,1	2,2

Göstergeye İlişkin Açıklama: Öğrencilerimiz daha iyi eğitim alabilmeleri için öğrenci başına düşen kapalı alan her yıl arttırılacaktır.

Hesaplama Yöntemi: Toplam öğrenci sayısının toplam kapalı alana oranı

Verinin Kaynağı: Yapı İşleri ve Teknik Daire Başkanlığı

Sorumlu İdare: Yapı İşleri ve Teknik Daire Başkanlığı

Performans Göstergesi	Ölçü Birimi	2018	2019 Planlanan	2019 YS Gerç. Tahmini	2020 Hedef	2021 Tahmin	2022 Tahmin
10- Öğrenci başına düşen kapalı alan	Metrekare	9,69	10,38	10,38	10,57	10,67	10,78

Göstergeye İlişkin Açıklama: Öğrenci başına düşen kapalı alan miktarı arttırılacaktır.

Hesaplama Yöntemi: Toplam kapalı alanın toplam öğrenci sayısına oranı

Verinin Kaynağı: Yapı İşleri ve Teknik Daire Başkanlığı

Sorumlu İdare: Yapı İşleri ve Teknik Daire Başkanlığı

Performans Göstergesi	Ölçü Birimi	2018	2019 Planlanan	2019 YS Gerç. Tahmini	2020 Hedef	2021 Tahmin	2022 Tahmin
11- Öğrenci değişim programlarından yararlanan öğrencilerin oranı	Oran	0,4	0,5	0,5	0,6	0,7	0,8

Göstergeye İlişkin Açıklama: Değişim programlarından yararlanan öğrencilerin sayısını her yıl artırılması amaçlanmaktadır.

Hesaplama Yöntemi: Öğrenci değişim programlarından yararlanan öğrencilerin toplam öğrencilere oranı.

Verinin Kaynağı: Uluslararası İlişkiler Koordinatörlüğü

Sorumlu İdare: Uluslararası İlişkiler Koordinatörlüğü

Performans Göstergesi	Ölçü Birimi	2018	2019 Planlanan	2019 YS Gerç. Tahmini	2020 Hedef	2021 Tahmin	2022 Tahmin
12- Öğretim üyesi başına düşen öğrenci sayısı	Sayı	26,79	25,77	25,77	24	23	22

Göstergeye İlişkin Açıklama: Öğrencilerin daha iyi bir eğitim alabilmeleri için öğretim üyesi başına düşen öğrenci sayısının her yıl azaltılması amaçlanmaktadır.

Hesaplama Yöntemi: Öğretim elemanı sayısının toplam öğrenci sayısına oranı

Verinin Kaynağı: Öğrenci İşleri Daire Başkanlığı ve Personel Daire Başkanlığı

Sorumlu İdare: Öğrenci İşleri Daire Başkanlığı

Performans Göstergesi	Ölçü Birimi	2018	2019 Planlanan	2019 YS Gerç. Tahmini	2020 Hedef	2021 Tahmin	2022 Tahmin
13- Sağlık bilimleri kontenjan doluluk oranı	Oran	0,8	0,9	0,9	0,92	0,95	0,98

Göstergeye İlişkin Açıklama: Üniversitemiz okullarına kayıt yaptıran öğrenci sayısının ve kontenjan doluluk oranlarının artırılması hedeflenmektedir.

Hesaplama Yöntemi: Sağlık bilimleri programlarına kayıt yaptıran öğrenci sayısının fen bilimleri kontenjanına oranı.

Verinin Kaynağı: Üniversitemiz akademik birimleri

Sorumlu İdare: Öğrenci İşleri Daire Başkanlığı

Performans Göstergesi	Ölçü Birimi	2018	2019 Planlanan	2019 YS Gerç. Tahmini	2020 Hedef	2021 Tahmin	2022 Tahmin
14- Sosyal bilimler kontenjan doluluk oranı	Oran	0,78	0,8	0,79	0,85	0,88	0,9

Göstergeye İlişkin Açıklama: Üniversitemiz okullarına kayıt yaptıran öğrenci sayısının ve kontenjan doluluk oranlarının artırılması hedeflenmektedir.

Hesaplama Yöntemi: Sosyal bilimleri programlarına kayıt yaptıran öğrenci sayısının sosyal bilimleri kontenjanına oranı.

Verinin Kaynağı: Öğrenci İşleri Daire Başkanlığı

Sorumlu İdare: Öğrenci İşleri Daire Başkanlığı

Performans Göstergesi	Ölçü Birimi	2018	2019 Planlanan	2019 YS Gerç. Tahmini	2020 Hedef	2021 Tahmin	2022 Tahmin
15- Teknokent veya Teknoloji Transfer Ofisi (TTO) projelerine katılan öğrenci sayısı	Sayı	8	10	10	10	11	12

Göstergeye İlişkin Açıklama: Öğrencilerimizin Teknokent ve TTO'nun projelerine katılmaları desteklenecektir.

Hesaplama Yöntemi: Teknokent veya Teknoloji Transfer Ofisi (TTO) projelerine katılan öğrenci sayısı

Verinin Kaynağı: Lütfen detay ekranından kaynak ve yayınlama sıklığı bilgilerini giriniz!

Sorumlu İdare: Teknokent ve TTO

Performans Göstergesi	Ölçü Birimi	2018	2019 Planlanan	2019 YS Gerç. Tahmini	2020 Hedef	2021 Tahmin	2022 Tahmin
16- Uluslararası kuruluşlarla ortak uygulanan eğitim programı sayısı	Sayı	2	2	2	2	2	2

Göstergeye İlişkin Açıklama: Uluslararası kuruluşlarla ortak eğitim programları uygulanacaktır.

Hesaplama Yöntemi: Uluslararası kuruluşlarla ortak uygulanan eğitim programı sayısı

Verinin Kaynağı: Özel Kalem (Rektörlük)

Sorumlu İdare: Özel Kalem (Rektörlük)

Performans Göstergesi	Ölçü Birimi	2018	2019 Planlanan	2019 YS Gerç. Tahmini	2020 Hedef	2021 Tahmin	2022 Tahmin
17- Yabancı dilde eğitim veren program sayısı	Sayı	5	5	5	6	7	8

Göstergeye İlişkin Açıklama: Yabancı dilde eğitim veren program sayısının her yıl artırılması amaçlanmakta

Hesaplama Yöntemi: Yabancı dilde eğitim veren program sayısı

Verinin Kaynağı: Öğrenci İşleri Daire Başkanlığı

Sorumlu İdare: Özel Kalem (Rektörlük)

Performans Göstergesi	Ölçü Birimi	2018	2019 Planlanan	2019 YS Gerç. Tahmini	2020 Hedef	2021 Tahmin	2022 Tahmin
18- Yabancı uyruklu akademisyen sayısı	Sayı	9	9	9	11	13	15

Göstergeye İlişkin Açıklama: Üniversitemizin ihtiyaçları doğrultusunda yabancı uyruklu akademisyen sayısı arttırılacaktır.

Hesaplama Yöntemi: Yabancı uyruklu akademisyen sayısı

Verinin Kaynağı: Personel Daire Başkanlığı

Sorumlu İdare: Personel Daire Başkanlığı

Performans Göstergesi	Ölçü Birimi	2018	2019 Planlanan	2019 YS Gerç. Tahmini	2020 Hedef	2021 Tahmin	2022 Tahmin
19- Yabancı uyruklu öğrenci sayısı	Sayı	469	1.075	1.075	1.500	2.000	2.250

Göstergeye İlişkin Açıklama: Üniversitemiz ve şehrimizin gelişimi için yabancı uyruklu öğrenci sayısının artırılması hedeflenmektedir.

Hesaplama Yöntemi: Toplam yabancı uyruklu öğrenci sayısı

Verinin Kaynağı: Öğrenci İşleri Daire Başkanlığı

Sorumlu İdare: Öğrenci İşleri Daire Başkanlığı

Performans Göstergesi	Ölçü Birimi	2018	2019 Planlanan	2019 YS Gerç. Tahmini	2020 Hedef	2021 Tahmin	2022 Tahmin
20- Yan dal ve çift ana dal programından mezun olanların toplam mezun sayısına oranı	Oran	0,20	0,26	0,26	0,30	0,33	0,36

Göstergeye İlişkin Açıklama: Yan dal ve çift ana dal programından mezun olanların toplam mezun sayısına oranının her yıl artırılması amaçlanmaktadır.

Hesaplama Yöntemi: Yan dal ve çift ana dal programından mezun olanların toplam mezun sayısına oranı.

Verinin Kaynağı: Öğrenci İşleri Daire Başkanlığı

Sorumlu İdare: Öğrenci İşleri Daire Başkanlığı

Alt Program Kapsamında Yürütülecek Faaliyet Maliyetleri

Faaliyetler	2019	2019	2020	2021	2022
	Bütçe	Harcama	Bütçe	Tahmin	Tahmin
Doktora ve Tıpta Uzmanlık Eğitimi	7.746.000	4.113.390	8.918.000	9.585.000	10.197.000
Bütçe İçi	7.746.000	4.113.390	8.918.000	9.585.000	10.197.000
Bütçe Dışı	0	0	0	0	0
Yükseköğretim Kurumları Bilgi ve Kültürel Kaynaklarının Geliştirilmesi ve Erişimin Kolaylaştırılması	2.135.000	1.285.658	2.138.000	2.322.000	2.398.000
Bütçe İçi	2.135.000	1.285.658	2.138.000	2.322.000	2.398.000
Bütçe Dışı	0	0	0	0	0
Yükseköğretim Kurumları Birinci Öğretim	193.935.560	131.598.449	208.607.000	222.997.000	237.257.000
Bütçe İçi	193.603.000	131.464.489	208.252.000	222.622.000	236.857.000
Bütçe Dışı	332.560	133.960	355.000	375.000	400.000
Yükseköğretim Kurumları İkinci Öğretim	4.046.000	1.775.063	4.347.000	4.617.000	4.851.000
Bütçe İçi	4.046.000	1.775.063	4.347.000	4.617.000	4.851.000
Bütçe Dışı	0	0	0	0	0
Yükseköğretim Kurumları Tezsiz Yüksek Lisans	161.000	96.951	116.000	126.000	133.000
Bütçe İçi	161.000	96.951	116.000	126.000	133.000
Bütçe Dışı	0	0	0	0	0
Yükseköğretim Kurumları Uzaktan Eğitim	10.000	64.018	10.000	10.000	10.000
Bütçe İçi	10.000	64.018	10.000	10.000	10.000
Bütçe Dışı	0	0	0	0	0
Yükseköğretim Kurumları Yaz Okulları	277.000	0	294.000	317.000	333.000
Bütçe İçi	277.000	0	294.000	317.000	333.000
Bütçe Dışı	0	0	0	0	0
T O P L A M	208.310.560	138.933.529	224.430.000	239.974.000	255.179.000
Bütçe İçi	207.978.000	138.799.569	224.075.000	239.599.000	254.779.000
Bütçe Dışı	332.560	133.960	355.000	375.000	400.000

Faaliyetlere İlişkin Açıklamalar:

Doktora Öğrencilerine Yönelik Burs Hizmetleri	YÖK tarafından verilen doktora bursu desteğinin artırılması hedeflenmektedir.
Doktora ve Tıpta Uzmanlık Eğitimi	Doktora ve Tıpta Uzmanlık eğitimi geliştirilerek faaliyetler sürdürülecektir.
Fen ve Mühendislik Bilimleri Öğrencilerinin Uygulamalı Eğitimi	Üniversitemizde laboratuvarlardaki ihtiyaçlar giderilecektir.
Yabancı Uyruklu Öğrenci Programı Kapsamında Yürütülen Hizmetler	Yabancı uyruklu öğrencilerin üniversitemize daha rahat uyum sağlayabilmeleri için TÖMER faaliyetleri daha aktif kullanılacaktır.
Yükseköğretim Kurumları Bilgi ve Kültürel Kaynaklarının Geliştirilmesi ve Erişimin Kolaylaştırılması	Bilgi ve kültürel kaynakların geliştirilmesi ve erişimin kolaylaştırılabilmesi için kütüphanemizde yer alan dijital ve basılı kaynak sayısı arttırılacaktır.
Yükseköğretim Kurumları Birinci Öğretim	Öğrencilerin eğitim-öğretim dönemlerinde ihtiyaçları olan bilgi ve birikim birinci öğretim programları tarafından verilecektir.
Yükseköğretim Kurumları İkinci Öğretim	Öğrencilerin eğitim-öğretim dönemlerinde ihtiyaçları olan bilgi ve birikim ikinci öğretim programları tarafından verilecektir.
Yükseköğretim Kurumları Tezsiz Yüksek Lisans	Öğrencilerin eğitim-öğretim dönemlerinde ihtiyaçları olan bilgi ve birikim tezsiz yüksek lisans programları tarafından verilecektir.
Yükseköğretim Kurumları Uluslararası Ortak Eğitim ve Öğretim Programı	Uluslararası İlişkiler Koordinatörlüğü tarafından yürütülen Erasmus, Farabi ve Mevlana işbirlikleri desteklenecektir.
Yükseköğretim Kurumları Uzaktan Eğitim	Uzaktan eğitimin daha etkili verilebilmesi için ihtiyaç duyulan bilişim alt yapısı ve materyal ihtiyaçları karşılanacaktır.
Yükseköğretim Kurumları Yaz Okulları	Öğrencilerin eğitim-öğretim dönemlerinde ihtiyaçları olan bilgi ve birikim yaz okulu programları tarafından verilecektir.

Alt Program Adı: ÖĞRETİM ELEMANLARININ MESLEKİ GELİŞİMİ

Alt Programın Kapsamı: Akademik personelin yenilikçi eğitim farkındalığı arttırılacaktır.

Kapsamı: Nitelikli insan gücünü yetiştirecek ve ülkenin kalkınmasında ihtiyaç duyulan bilgiyi üretecek akademisyenlerin kendilerini çok yönlü olarak geliştirmeleri sağlanacaktır.

Akademik kadronun eğitim becerilerini arttırmak amacıyla yapılan eğitimcilerin eğitimi programına daha fazla ağırlık verilecektir.

Alt Program Hedefi: Alanında yetkin, araştırmacı, bilgi üreten ve aktaran akademisyenler yetiştirilmesi

Performans Göstergeleri

Performans Göstergesi	Ölçü Birimi	2018	2019 Planlanan	2019 YS Gerç. Tahmini	2020 Hedef	2021 Tahmin	2022 Tahmin
1- SCI, SCI-Expanded, SSCI ve AHCI kapsamındaki dergilerde öğretim elemanı başına düşen yayın sayısı	Sayı	0,35	0,28	0,28	0,50	0,75	1

Göstergeye İlişkin Açıklama: Öğretim elemanlarımızın dergilerdeki yazdıkları makaleler, yayınlar

Hesaplama Yöntemi: Toplam yayın sayısının öğretim elemanı sayısına oranı

Verinin Kaynağı: SCI, SCI-Expanded, SSCI ve AHCI kapsamındaki dergiler

Sorumlu İdare: Rektörlük (Özel Kalem)

Performans Göstergesi	Ölçü Birimi	2018	2019 Planlanan	2019 YS Gerç. Tahmini	2020 Hedef	2021 Tahmin	2022 Tahmin
2- Araştırma bursundan yararlanan öğrenci sayısı	Sayı	0	0	0	0	0	0

Göstergeye İlişkin Açıklama: Üniversitemiz öğrencilerinin çeşitli kaynaklardan elde ettikleri araştırma bursları.

Hesaplama Yöntemi: Araştırma bursundan yararlanan öğrenci sayısı

Verinin Kaynağı: Öğrenci İşleri Daire Başkanlığı

Sorumlu İdare: Öğrenci İşleri Daire Başkanlığı

Performans Göstergesi	Ölçü Birimi	2018	2019 Planlanan	2019 YS Gerç. Tahmini	2020 Hedef	2021 Tahmin	2022 Tahmin
3- YÖK tarafından öncelikli alanlarında sağlanan burslardan yararlanan doktora öğrenci sayısı	Sayı	9	17	17	20	23	26

Göstergeye İlişkin Açıklama: Burslardan yararlanan öğrenci sayısının artırılması amaçlanmaktadır.

Hesaplama Yöntemi: Doktora bursundan yararlanan toplam öğrenci sayısı

Verinin Kaynağı: Enstitüler

Sorumlu İdare: Öğrenci İşleri Daire Başkanlığı

Performans Göstergesi	Ölçü Birimi	2018	2019 Planlanan	2019 YS Gerç. Tahmini	2020 Hedef	2021 Tahmin	2022 Tahmin
4- YÖK tarafından sağlanan yurt dışında yabancı dil yeterliliklerinin artırılmasına yönelik burslardan yararlanan sayısı	Sayı	0	0	0	0	0	0

Göstergeye İlişkin Açıklama: YÖK tarafından sağlanan burslardan yararlanan öğrenci sayısı.

Hesaplama Yöntemi: Yabancı dil yeterliliklerin artırılmasına yönelik burslardan yararlanan sayısı

Verinin Kaynağı: Özel Kalem (Rektörlük)

Sorumlu İdare: Öğrenci İşleri Daire Başkanlığı

Performans Göstergesi	Ölçü Birimi	2018	2019 Planlanan	2019 YS Gerç. Tahmini	2020 Hedef	2021 Tahmin	2022 Tahmin
5- Yükseköğretim Kurulu, Türkiye Bilimler Akademisi ve TÜBİTAK bilim, teşvik ve sanat ödülleri sayısı	Sayı	7	5	5	16	18	20

Göstergeye İlişkin Açıklama: Üniversitemiz yapacağı faaliyetlerle Yükseköğretim Kurulu, Türkiye Bilimler Akademisi ve TÜBİTAK bilim, teşvik ve sanat ödülleri almayı hedefleyecektir.

Hesaplama Yöntemi: Yükseköğretim Kurulu, Türkiye Bilimler Akademisi ve TÜBİTAK bilim, teşvik ve sanat ödülleri sayısı

Verinin Kaynağı: Rektörlük (Özel Kalem)

Sorumlu İdare: Rektörlük (Özel Kalem)

Alt Program Kapsamında Yürütülecek Faaliyet Maliyetleri

Faaliyetler	2019	2019	2020	2021	2022
	Bütçe	Harcama	Bütçe	Tahmin	Tahmin
T O P L A M	0	0	0	0	0
Bütçe İçi	0	0	0	0	0
Bütçe Dışı	0	0	0	0	0

Faaliyetlere İlişkin Açıklamalar:

Araştırma Görevlileri Yurtdışı

Araştırma Bursu Hizmetleri

Öğretim Elemanları Yurtdışı

Yabancı Dil Bursu Hizmetleri

Öğretim Üyesi Yetiştirme

Programı ve Yurtdışı Destek

Hizmetleri

Alt Program Adı: YÜKSEKÖĞRETİMDE ÖĞRENCİ YAŞAMI**Alt Programın Kapsamı:** Üniversite kampüsünde öğrencilerin zaman geçirdiği alanların ihtiyaçlar doğrultusunda yenilenme ve güncellenmesi sağlanacaktır.

Öğrencilerin sadece akademik gelişimlerine odaklanmak yerine tüm gelişim alanlarında ihtiyaç duydukları danışmanlık ve rehberlik hizmetleri arttırılacaktır.

Alt Program Hedefi: Yükseköğretim öğrencilerine sunulan beslenme ve barınma hizmetlerinin kalitesinin artırılması; öğrencilerin kişisel ve sosyal gelişimi desteklenerek yaşam kalitesinin yükseltilmesi**Performans Göstergeleri**

Performans Göstergesi	Ölçü Birimi	2018	2019	2019 YS	2020	2021	2022
			Planlanan	Gerç. Tahmini	Hedef	Tahmin	Tahmin
1- Barınma hizmetlerinden yararlanan öğrenci sayısı	Sayı	0	0	0	0	0	0

Göstergeye İlişkin Açıklama: Üniversitemiz bünyesinde yurt olmadığından üniversitemiz barınma hizmeti sunmamaktadır.**Hesaplama Yöntemi:** -**Verinin Kaynağı:** Özel Kalem (Rektörlük)**Sorumlu İdare:** Sağlık Kültür ve Spor Daire Başkanlığı

Performans Göstergesi	Ölçü Birimi	2018	2019 Planlanan	2019 YS Gerç. Tahmini	2020 Hedef	2021 Tahmin	2022 Tahmin
2- Beslenme hizmetlerinden yararlanan öğrenci sayısı	Sayı	612.521	610.180	610.180	650.000	675.000	700.000

Göstergeye İlişkin Açıklama: Öğrencilerimizin daha iyi yemek yemeleri için çalışmalar yapılmaktadır.

Hesaplama Yöntemi: Beslenme hizmetlerinden yararlanan öğrenci sayısı

Verinin Kaynağı: Sağlık Kültür ve Spor Daire Başkanlığı

Sorumlu İdare: Sağlık Kültür ve Spor Daire Başkanlığı

Performans Göstergesi	Ölçü Birimi	2018	2019 Planlanan	2019 YS Gerç. Tahmini	2020 Hedef	2021 Tahmin	2022 Tahmin
3- Öğrenci başına düşen sosyal donatı alanı	Metrekare	3,15	3,5	3,5	4	4,2	4,4

Göstergeye İlişkin Açıklama: Öğrencilerimizin daha iyi vakit geçirebilmeleri için sosyal donatı alanları arttırılacaktır.

Hesaplama Yöntemi: Toplam öğrenci sayısının toplam sosyal donatı alanına oranı.

Verinin Kaynağı: Yapı İşleri ve Teknik Daire Başkanlığı

Sorumlu İdare: Yapı İşleri ve Teknik Daire Başkanlığı

Performans Göstergesi	Ölçü Birimi	2018	2019 Planlanan	2019 YS Gerç. Tahmini	2020 Hedef	2021 Tahmin	2022 Tahmin
4- Öğrenci kulüp ve topluluk sayısı	Sayı	69	67	67	75	80	85

Göstergeye İlişkin Açıklama: Öğrenci kulüp ve topluluk sayısının arttırılması sağlanacaktır.

Hesaplama Yöntemi: Toplam öğrenci kulüp ve topluluk sayısı

Verinin Kaynağı: Sağlık Kültür ve Spor Daire Başkanlığı

Sorumlu İdare: Sağlık Kültür ve Spor Daire Başkanlığı

Performans Göstergesi	Ölçü Birimi	2018	2019 Planlanan	2019 YS Gerç. Tahmini	2020 Hedef	2021 Tahmin	2022 Tahmin
5- Sosyal, kültürel ve sportif faaliyet sayısı	Sayı	124	113	113	140	150	160

Göstergeye İlişkin Açıklama: Üniversitemizde sosyal, kültürel ve sportif faaliyetlerin sayısı arttırılacaktır.

Hesaplama Yöntemi: Sosyal, kültürel ve sportif faaliyet sayısı

Verinin Kaynağı: Sağlık Kültür ve Spor Daire Başkanlığı

Sorumlu İdare: Sağlık Kültür ve Spor Daire Başkanlığı

Performans Göstergesi	Ölçü Birimi	2018	2019 Planlanan	2019 YS Gerç. Tahmini	2020 Hedef	2021 Tahmin	2022 Tahmin
6- Yükseköğretimde öğrenci başına barınma harcaması	TL	0	0	0	0	0	0

Göstergeye İlişkin Açıklama: Üniversitemiz barınma hizmeti sunmamaktadır.

Hesaplama Yöntemi: Öğrenci başına düşen toplam barınma harcaması

Verinin Kaynağı: Sağlık Kültür ve Spor Daire Başkanlığı

Sorumlu İdare: Sağlık Kültür ve Spor Daire Başkanlığı

Performans Göstergesi	Ölçü Birimi	2018	2019 Planlanan	2019 YS Gerç. Tahmini	2020 Hedef	2021 Tahmin	2022 Tahmin
7- Yükseköğretimde öğrenci başına beslenme harcaması	TL	264	300	310	320	340	360

Göstergeye İlişkin Açıklama: Öğrenci başına düşen beslenme harcamasının her yıl artırılması amaçlanmaktadır.

Hesaplama Yöntemi: Toplam beslenme harcamasının öğrenci sayısına oranı

Verinin Kaynağı: Sağlık Kültür ve Spor Daire Başkanlığı

Sorumlu İdare: Sağlık Kültür ve Spor Daire Başkanlığı

Performans Göstergesi	Ölçü Birimi	2018	2019 Planlanan	2019 YS Gerç. Tahmini	2020 Hedef	2021 Tahmin	2022 Tahmin
8- Yükseköğretimde öğrenci yaşamından memnuniyet oranı	Oran	90	90	90	95	97	98

Göstergeye İlişkin Açıklama: Memnuniyet oranı arttırılacaktır.

Hesaplama Yöntemi: Öğrencilere yapılan anketler

Verinin Kaynağı: Öğrenci İşleri Daire Başkanlığı

Sorumlu İdare: Öğrenci İşleri Daire Başkanlığı

Performans Göstergesi	Ölçü Birimi	2018	2019 Planlanan	2019 YS Gerç. Tahmini	2020 Hedef	2021 Tahmin	2022 Tahmin
9- Yükseköğretimde öğrencilere sunulan sağlık hizmetinden yararlanan öğrenci sayısının toplam öğrenci sayısına oranı	Oran	0	0	0	0	0	0

Göstergeye İlişkin Açıklama: Öğrenciye sunulan sağlık hizmetinin kalitesi arttırılacaktır.

Hesaplama Yöntemi: Yükseköğretimde öğrencilere sunulan sağlık hizmetinden yararlanan öğrenci sayısının toplam öğrenci başına oranı

Verinin Kaynağı: Sağlık Kültür ve Spor Daire Başkanlığı

Sorumlu İdare: Sağlık Kültür ve Spor Daire Başkanlığı

Alt Program Kapsamında Yürütülecek Faaliyet Maliyetleri

Faaliyetler	2019	2019	2020	2021	2022
	Bütçe	Harcama	Bütçe	Tahmin	Tahmin
Yükseköğretimde Barınma Hizmetleri	34.000	33.722	36.000	38.000	39.000
Bütçe İçi	34.000	33.722	36.000	38.000	39.000
Bütçe Dışı	0	0	0	0	0
Yükseköğretimde Beslenme Hizmetleri	3.373.000	1.850.430	3.742.000	4.012.000	4.233.000
Bütçe İçi	3.373.000	1.850.430	3.742.000	4.012.000	4.233.000
Bütçe Dışı	0	0	0	0	0
Yükseköğretimde Kültür ve Spor Hizmetleri	194.000	425.868	211.000	226.000	237.000
Bütçe İçi	194.000	425.868	211.000	226.000	237.000
Bütçe Dışı	0	0	0	0	0
Yükseköğretimde Öğrenci Yaşamına İlişkin Diğer Hizmetler	7.383.000	4.699.091	8.212.000	8.821.000	9.389.000
Bütçe İçi	7.383.000	4.699.091	8.212.000	8.821.000	9.389.000
Bütçe Dışı	0	0	0	0	0
Yükseköğretimde Sağlık Hizmetleri	11.000	8.000	11.000	11.000	11.000
Bütçe İçi	11.000	8.000	11.000	11.000	11.000
Bütçe Dışı	0	0	0	0	0
T O P L A M	10.995.000	7.017.111	12.212.000	13.108.000	13.909.000
Bütçe İçi	10.995.000	7.017.111	12.212.000	13.108.000	13.909.000
Bütçe Dışı	0	0	0	0	0

Faaliyetlere İlişkin Açıklamalar:

Yükseköğretimde Barınma Hizmetleri	Sağlık,Kültür ve Spor Daire Başkanlığınca yürütülecek faaliyetler ile öğrencilerin barınma ihtiyaçları karşılanacaktır.
Yükseköğretimde Beslenme Hizmetleri	Sağlık,Kültür ve Spor Daire Başkanlığınca yürütülecek faaliyetler ile öğrencilerin beslenme ihtiyaçları karşılanacaktır.
Yükseköğretimde Kültür ve Spor Hizmetleri	Sağlık,Kültür ve Spor Daire Başkanlığınca yürütülecek faaliyetler ile öğrencilerin kültür ve spor ihtiyaçları karşılanacaktır.
Yükseköğretimde Öğrenci Yaşamına İlişkin Diğer Hizmetler	Üniversite yerleşkesinde öğrencilerin daha iyi zaman geçirebilmesi için çalışmalar yapılacaktır.
Yükseköğretimde Sağlık Hizmetleri	

TOKAT GAZİOSMANPAŞA ÜNİVERSİTESİ PERFORMANS BİLGİSİ

Program Adı: ARAŞTIRMA, GELİŞTİRME VE YENİLİK

Programın Amacı: Türkiye'nin Bilimsel ve Teknolojik Ekosistemine Katkı Sağlanması

Programın Kapsamı: Ar-Ge ve Yenilik Faaliyetleri ile Türkiye'nin Bilimsel ve Teknolojik Ekosistemi ve Sosyoekonomik Gelişimine Katkı Sağlama

Anahtar Göstergeler

- 1- Ar-ge harcamasının GSYH'ye oranı
- 2- Küresel inovasyon endeksi
- 3- Tam zamanlı eşdeğer araştırmacı sayısı
- 4- Türkiye kaynaklı bilimsel yayın sayısı

Alt Program Adı: YÜKSEKÖĞRETİMDE BİLİMSEL ARAŞTIRMA VE GELİŞTİRME

Alt Programın Kapsamı: Üniversitemizde bilimsel araştırma geliştirme projeleri kapsamında yapılan çalışmaları sürdürülecektir

Proje hazırlık ve başvuruya yönelik TTO Proje Destek Birimi tarafından verilen eğitim ve danışmanlık hizmetlerinin sayısı ve kapsamı artırılacak ve TTO Proje Destek Biriminin faaliyetlerine araştırmacıların aktif katılımı sağlanacaktır.

Dış paydaşlarla birlikte (sanayiciler, çiftçiler, ÜNİ-DOKAP kapsamındaki üniversiteler, vb.) ortak projeler yürütülecektir.

Alt Program Hedefi: Yükseköğretim kurumlarında inovasyon amaçlı bilimsel çalışmaların artırılması

Performans Göstergeleri

Performans Göstergesi	Ölçü Birimi	2018	2019 Planlanan	2019 YS Gerç. Tahmini	2020 Hedef	2021 Tahmin	2022 Tahmin
1- Ar-ge'ye harcanan bütçenin toplam bütçeye oranı	Oran	1,16	1,14	1,14	1,20	1,30	1,50

Göstergeye İlişkin Açıklama: Ar-ge faaliyetlerinin güçlendirilmesi için toplam bütçe içerisindeki oranının artırılması hedeflenmektedir.

Hesaplama Yöntemi: Ar-ge'ye harcanan tutarın toplam bütçeye oranlanması

Verinin Kaynağı: Bilimsel Araştırma Projeleri Koordinatörlüğü

Sorumlu İdare: Bilimsel Araştırma Projeleri Koordinatörlüğü

Performans Göstergesi	Ölçü Birimi	2018	2019 Planlanan	2019 YS Gerç. Tahmini	2020 Hedef	2021 Tahmin	2022 Tahmin
2- Ar-ge sonucu ortaya çıkan ürünlere ilişkin alınan patent sayısı	Sayı	0	0	0	1	2	3

Göstergeye İlişkin Açıklama: Ar-ge sonucu ortaya çıkan ürünler için alınan patent sayısı arttırılmak istenmektedir.

Hesaplama Yöntemi: Cari yıl içerisindeki Ar-ge sonucu ortaya çıkan ürünlerin takip edilip patentlerinin sayılması.

Verinin Kaynağı: Bilimsel Araştırma Projeleri Koordinatörlüğü

Sorumlu İdare: Bilimsel Araştırma Projeleri Koordinatörlüğü

Performans Göstergesi	Ölçü Birimi	2018	2019 Planlanan	2019 YS Gerç. Tahmini	2020 Hedef	2021 Tahmin	2022 Tahmin
3- Ar-ge sonucu ticarileştirilen ürün sayısı	Sayı	0	0	0	0	0	0

Göstergeye İlişkin Açıklama: Ar-ge sonucu ticarileştirilen ürünlerin her yıl arttırılması hedeflenmektedir.

Hesaplama Yöntemi: Ar-ge sonucu ticarileştirilen ürünlerin takip edilip sayılması

Verinin Kaynağı: Bilimsel Araştırma Projeleri Koordinatörlüğü

Sorumlu İdare: Bilimsel Araştırma Projeleri Koordinatörlüğü

Performans Göstergesi	Ölçü Birimi	2018	2019 Planlanan	2019 YS Gerç. Tahmini	2020 Hedef	2021 Tahmin	2022 Tahmin
4- Araştırma merkezleri gelir miktarı	TL	82.609	90.000	90.000	100.000	110.000	120.000

Göstergeye İlişkin Açıklama: Araştırma merkezleri gelir miktarı her yıl arttırılmak istenmektedir.

Hesaplama Yöntemi: Araştırma merkezlerinin gelirlerinin takip edilip toplanması.

Verinin Kaynağı: Özel Kalem(Rektörlük)

Sorumlu İdare: Özel Kalem(Rektörlük)

Performans Göstergesi	Ölçü Birimi	2018	2019 Planlanan	2019 YS Gerç. Tahmini	2020 Hedef	2021 Tahmin	2022 Tahmin
5- Araştırma merkezlerinin sanayi ile yaptığı proje sayısı	Sayı	0	0	0	1	2	3

Göstergeye İlişkin Açıklama: Araştırma merkezlerinin sanayi işbirlikleri ilişkilerin güçlendirilip proje sayısının artırılması hedeflenmektedir.

Hesaplama Yöntemi: Araştırma merkezlerinin sanayi ile yaptığı proje sayısının takip edilerek toplanması.

Verinin Kaynağı: Özel Kalem(Rektörlük)

Sorumlu İdare: Özel Kalem(Rektörlük)

Performans Göstergesi	Ölçü Birimi	2018	2019 Planlanan	2019 YS Gerç. Tahmini	2020 Hedef	2021 Tahmin	2022 Tahmin
6- BAP kapsamında desteklenen araştırma projeleri sayısı	Sayı	132	215	215	220	225	230

Göstergeye İlişkin Açıklama: BAP kapsamında desteklenen araştırma projelerinin sayısının artırılması hedeflenmektedir.

Hesaplama Yöntemi: BAP kapsamında desteklenen araştırma projelerinin takip edilmesi.

Verinin Kaynağı: Bilimsel Araştırma Projeleri Koordinatörlüğü

Sorumlu İdare: Bilimsel Araştırma Projeleri Koordinatörlüğü

Performans Göstergesi	Ölçü Birimi	2018	2019 Planlanan	2019 YS Gerç. Tahmini	2020 Hedef	2021 Tahmin	2022 Tahmin
7- Öğretim elemanı başına düşen ar-ge proje sayısı	Sayı	0,07	0,08	0,08	0,1	0,2	0,3

Göstergeye İlişkin Açıklama: Öğretim elemanı başına düşen ar-ge proje sayısı arttırılmak istenmektedir.

Hesaplama Yöntemi: Ar-ge proje sayısının toplam öğretim elemanı sayısına oranlanması.

Verinin Kaynağı: Bilimsel Araştırma Projeleri Koordinatörlüğü

Sorumlu İdare: Bilimsel Araştırma Projeleri Koordinatörlüğü

Performans Göstergesi	Ölçü Birimi	2018	2019 Planlanan	2019 YS Gerç. Tahmini	2020 Hedef	2021 Tahmin	2022 Tahmin
8- Patent, faydalı model ve endüstriyel tasarım başvuru sayısı	Sayı	0	0	0	0	0	0

Göstergeye İlişkin Açıklama: Patent, faydalı model ve endüstriyel tasarım başvuru sayısının yıllar itibariyle artırılması istenmektedir.

Hesaplama Yöntemi: Patent, model ve tasarım başvuru sayısının takip edilip toplanması.

Verinin Kaynağı: Özel Kalem(Rektörlük)

Sorumlu İdare: Özel Kalem(Rektörlük)

Performans Göstergesi	Ölçü Birimi	2018	2019 Planlanan	2019 YS Gerç. Tahmini	2020 Hedef	2021 Tahmin	2022 Tahmin
9- Ulusal ve uluslararası kuruluşlar tarafından desteklenen ar-ge projesi sayısı	Sayı	6	8	4	10	12	13

Göstergeye İlişkin Açıklama: Ulusal ve uluslararası kuruluşların desteklediği ar-ge projelerinin artırılması istenmektedir.

Hesaplama Yöntemi: Ulusal ve uluslararası kuruluşların desteklediği ar-ge projelerinin takip edilmesi.

Verinin Kaynağı: Bilimsel Araştırma Projeleri Koordinatörlüğü

Sorumlu İdare: Bilimsel Araştırma Projeleri Koordinatörlüğü

Performans Göstergesi	Ölçü Birimi	2018	2019 Planlanan	2019 YS Gerç. Tahmini	2020 Hedef	2021 Tahmin	2022 Tahmin
10- Uluslararası endekslerde yer alan bilimsel yayın sayısı	Sayı	463	500	500	550	600	650

Göstergeye İlişkin Açıklama: Uluslararası endekslerde yer alan bilimsel yayın sayısının artırılması hedeflenmektedir.

Hesaplama Yöntemi: Uluslararası endekslerde yer alan bilimsel yayın sayısının takip edilmesi.

Verinin Kaynağı: Özel Kalem (Rektörlük)

Sorumlu İdare: Özel Kalem (Rektörlük)

Alt Program Kapsamında Yürütülecek Faaliyet Maliyetleri

Faaliyetler	2019	2019	2020	2021	2022
	Bütçe	Harcama	Bütçe	Tahmin	Tahmin
TOPLAM	0	0	0	0	0
Bütçe İçi	0	0	0	0	0
Bütçe Dışı	0	0	0	0	0

Faaliyetlere İlişkin Açıklamalar:

Yükseköğretim Kurumları Temel Araştırma Hizmetleri	Üniversitemizin bölge sorunlarına odaklanmayı ve bunları aşabilmek için çaba sarf etmeyi sorumluluk edinen bir yaklaşıma sahip olması, bölge insanların faydasına yönelik araştırma faaliyetlerinin olması
Yükseköğretim Kurumlarının Bilimsel Araştırma Projeleri	Üniversite personelimizin BAP, TÜBİTAK, SAN-TEZ gibi projeleri sayılarının artırılması ve desteklenmesi sağlanacaktır.

Alt Program Adı: ARAŞTIRMA ALTYAPILARI

Alt Programın Kapsamı: Üniversitemizin genç, dinamik ve deneyimli akademisyen kadrosu ile araştırma faaliyetlerinin geliştirilmesi ve üniversitenin Ar-Ge faaliyetleri noktasında Tokat Valiliği, İl Özel İdaresi, Tokat Belediyesi, OKA, DOKAP, bakanlıklar ve bakanlıklara bağlı, ilgili ve ilişkili kuruluşlarla işbirliğinin artırılmasına yönelik çalışmaların yapılması

Alt Program Hedefi: Ülkemizin bilgi birikiminin artırılmasına ve teknolojik gelişimine katkıda bulunmak üzere yükseköğretim kurumlarında araştırma altyapılarının kurulması ve kapasitelerinin güçlendirilmesi

Performans Göstergeleri

Performans Göstergesi	Ölçü Birimi	2018	2019	2019 YS	2020	2021	2022
			Planlanan	Gerç. Tahmini	Hedef	Tahmin	Tahmin
1- Araştırma altyapısı projesi tamamlanma oranı	Oran	17	17	17	25	30	35

Göstergeye İlişkin Açıklama: Araştırma altyapısı güçlendirilerek daha etkin şekilde kullanılması planlanmaktadır

Hesaplama Yöntemi: Tamamlanan araştırma altyapısının önceki yıla göre değişim oranı araştırma projelerinin toplam araştırma projelerine oranı

Verinin Kaynağı: Bilimsel Araştırma Projeleri Koordinatörlüğü

Sorumlu İdare: Bilimsel Araştırma Projeleri Koordinatörlüğü

Alt Program Kapsamında Yürütülecek Faaliyet Maliyetleri

Faaliyetler	2019	2019	2020	2021	2022
	Bütçe	Harcama	Bütçe	Tahmin	Tahmin
Yükseköğretim Kurumları Araştırma Altyapısı Kurulması ve Geliştirilmesi	18.828.182	6.310.854	20.287.000	22.391.000	24.514.000
Bütçe İçi	2.173.000	547.533	2.287.000	2.391.000	2.514.000
Bütçe Dışı	16.655.182	5.763.321	18.000.000	20.000.000	22.000.000
T O P L A M	18.828.182	6.310.854	20.287.000	22.391.000	24.514.000
Bütçe İçi	2.173.000	547.533	2.287.000	2.391.000	2.514.000
Bütçe Dışı	16.655.182	5.763.321	18.000.000	20.000.000	22.000.000

Faaliyetlere İlişkin Açıklamalar:

Yükseköğretim Kurumları Araştırma Altyapısı Kurulması ve Geliştirilmesi	Bilimsel ve Teknolojik Araştırmalar Uygulama ve Araştırma Merkezinin tanıtım çalışmalarının yapılması, akreditasyon sürecinin tamamlanması
---	--

TOKAT GAZİOSMANPAŞA ÜNİVERSİTESİ PERFORMANS BİLGİSİ

Program Adı:	TEDAVİ EDİCİ SAĞLIK
Programın Amacı:	Tedavi Edici Sağlık Hizmetlerinin Yürütülmesi ve Sağlık Araştırma Faaliyetlerinin Geliştirilmesi
Programın Kapsamı:	<p>Sağlık tesislerinin her türlü koruyucu, teşhis, tedavi ve rehabilite edici sağlık hizmetlerinin yürütülmesinin sağlanması, faaliyetlerin izlenmesi ve değerlendirilmesi, iyi uygulama örneklerinin yaygınlaştırılması.</p> <p>Nitelikli sağlık personelinin ülke genelinde dengeli dağılımının sağlanması</p> <p>Sağlık alanında kullanılan bilişim sistemleri ve iletişim teknolojileri ile ilgili ülke çapında politika, strateji ve standartların belirlenmesi amacıyla çalışmalar yapılması, kişisel sağlık verileri ile ülke düzeyinde sağlık durumu ve sağlık hizmetlerine ilişkin veri ve bilgi akışını içeren her türden bilgi sistemleri ve projelerinin yapılması ve yaptırılması, sağlık bilişimi ve teknoloji alanında çalışacak kamu ve özel hukuk tüzel kişileri ile gerçek kişilerin uyacakları kuralların belirlenmesi, uygulanması, gerektiğinde bunların yazılım ve ürünlerinin uygunluğuna karar verilmesi ve müelliflerinin yetkilendirilmesi</p> <p>Acil sağlık hizmetlerinin daha etkili ve kısa sürede sunulabilmesi amacıyla acil sağlık talebine yönelik cevaplama ve müdahale süreleri kısaltılarak kaynak etkinliği sağlanması. İlgili birimler arasındaki koordinasyon ve iş birliği güçlendirilerek, bu alanda vatandaş farkındalığının ve bilincinin artırılması için eğitimler düzenlenmesi</p>

Anahtar Göstergeler

- 1- Nitelikli yatak oranı
- 2- Yüz bin kişiye düşen hekim sayısı
- 3- Yüz bin kişiye düşen hemşire sayısı

Alt Program Adı: TEDAVİ EDİCİ SAĞLIK

Alt Programın Kapsamı: Sağlık personeli eksikliğinin giderilmesine yönelik çalışmalara devam edilecektir.

Üniversite hastanemizin donanımı konusunda yapılacak sürekli iyileştirmeler ve düzenlemelerle kalite odaklı sağlık hizmetlerinde sürdürülebilirlik artırılabilecektir.

Engelli hastaların tedavilerine yönelik klinik fiziki alt yapısı oluşturulacaktır.

Alt Program Hedefi: Tedavi edici sağlık hizmetinin erişilebilir ve etkili olarak sunulmasının sağlanması

Performans Göstergeleri

Performans Göstergesi	Ölçü Birimi	2018	2019 Planlanan	2019 YS Gerç. Tahmini	2020 Hedef	2021 Tahmin	2022 Tahmin
1- Ameliyat sayısı	Sayı	29.686	30.143	30.143	36.000	38.000	40.000

Göstergeye İlişkin Açıklama: Her yıl yapılan ameliyatların kalite ve sayısının artırılması hedeflenmektedir.

Hesaplama Yöntemi: Yıl içerisinde yapılan ameliyatların takip edilip toplanması.

Verinin Kaynağı: Sağlık Araştırma ve Uygulama Merkezi ve Diş Hekimliği Fakültesi

Sorumlu İdare: Sağlık Araştırma ve Uygulama Merkezi ve Diş Hekimliği Fakültesi

Performans Göstergesi	Ölçü Birimi	2018	2019 Planlanan	2019 YS Gerç. Tahmini	2020 Hedef	2021 Tahmin	2022 Tahmin
2- Üniversite hastaneleri nitelikli yatak oranı	Oran	100	100	100	100	100	100

Göstergeye İlişkin Açıklama: Hastanemizde yer alan nitelikli yatak sayısının artırılması hedeflenmektedir.

Hesaplama Yöntemi: Hastanemizde yer alan nitelikli yatak sayısının takip edilmesi.

Verinin Kaynağı: Sağlık Uygulama ve Araştırma Merkezi ve Diş Hekimliği Fakültesi

Sorumlu İdare: Sağlık Araştırma ve Uygulama Merkezi ve Diş Hekimliği Fakültesi

Performans Göstergesi	Ölçü Birimi	2018	2019 Planlanan	2019 YS Gerç. Tahmini	2020 Hedef	2021 Tahmin	2022 Tahmin
3- Üniversite hastaneleri yatak doluluk oranı	Oran	62,4	63,8	63,8	68	70	72

Göstergeye İlişkin Açıklama: Üniversitede yer alan yatakların doluluk oranının takip edilip önlemlerin alınması istenmektedir.

Hesaplama Yöntemi: Üniversitede yer alan dolu yatak sayısının toplam yatak sayısına oranlanması.

Verinin Kaynağı: Sağlık Uygulama ve Araştırma Merkezi ve Dış Hekimliği Fakültesi

Sorumlu İdare: Sağlık Araştırma ve Uygulama Merkezi ve Dış Hekimliği Fakültesi

Performans Göstergesi	Ölçü Birimi	2018	2019 Planlanan	2019 YS Gerç. Tahmini	2020 Hedef	2021 Tahmin	2022 Tahmin
4- Yatan hasta sayısı	Sayı	34.146	36.781	38.500	40.000	42.000	43.000

Göstergeye İlişkin Açıklama: Hastanede yatan hasta sayısı takip edilip gerekli tedbirlerin alınması istenmektedir.

Hesaplama Yöntemi: Hastanede yatan hasta sayısının takip edilmesi.

Verinin Kaynağı: Sağlık Uygulama ve Araştırma Merkezi ve Dış Hekimliği Fakültesi

Sorumlu İdare: Sağlık Araştırma ve Uygulama Merkezi ve Dış Hekimliği Fakültesi

Alt Program Kapsamında Yürütülecek Faaliyet Maliyetleri

Faaliyetler	2019	2019	2020	2021	2022
	Bütçe	Harcama	Bütçe	Tahmin	Tahmin
Ağız ve Dış Sağlık Hizmetleri	236.000	0	307.000	350.000	380.000
Bütçe İçi	236.000	0	307.000	350.000	380.000
Bütçe Dışı	0	0	0	0	0
Üniversite Genel Hastane Hizmetleri	43.563.000	25.380.747	43.004.000	45.492.000	48.294.000
Bütçe İçi	43.463.000	25.290.747	42.894.000	45.372.000	48.164.000
Bütçe Dışı	100.000	90.000	110.000	120.000	130.000
T O P L A M	43.799.000	25.380.747	43.311.000	45.842.000	48.674.000
Bütçe İçi	43.699.000	25.290.747	43.201.000	45.722.000	48.544.000
Bütçe Dışı	100.000	90.000	110.000	120.000	130.000

Faaliyetlere İlişkin Açıklamalar:

Faaliyetlere İlişkin Açıklamalar

Ağız ve Diş Sağlığı Hizmetleri	Üniversitemiz diş hekimliği fakültesinde ihtiyaçların karşılanması sağlanacaktır.
Üniversite Genel Hastane Hizmetleri	Sağlık hizmetleri yönünden altyapısı güçlü üniversite olarak bölge ihtiyaçlarının karşılanması.

TOKAT GAZİOSMANPAŞA ÜNİVERSİTESİ PERFORMANS BİLGİSİ

Program Adı:	HAYAT BOYU ÖĞRENME
Programın Amacı:	Hayat Boyu Öğrenme Programlarına Yönelik Nitelik ve Erişimin Artırılması
Programın Kapsamı:	Hayat boyu öğrenme: bireysel, toplumsal ve istihdam ile ilgili bir yaklaşımla bireyin bilgi, beceri ve yetkinliklerini geliştirmek amacıyla örgün eğitimin dışında hayatı boyunca katıldığı her türlü öğrenme etkinliklerini ifade etmektedir. Bu kapsamda halk eğitimi merkezleri tarafından okuma-yazma, genel ve mesleki-teknik yaygın eğitim kursları düzenlenmektedir. Örgün eğitim çağı dışında olan vatandaşlarımızın eğitim seviyelerini yükseltmek amacıyla açık ortaokul ve açık lise eğitim öğretim faaliyetleri verilmektedir. Ayrıca ülkemizde geçici koruma altında bulunan bireylerin eğitim sistemimize entegrasyonlarını sağlamak amacıyla öncelikle Türkçe eğitim öğretim faaliyetleri olmak üzere eğitim öğretim faaliyetleri sürdürülmektedir.

Anahtar Göstergeler

- 1- Hayat boyu öğrenmeye katılım oranı

Alt Program Adı:	YÜKSEKÖĞRETİM KURUMLARI SÜREKLİ EĞİTİM FAALİYETLERİ
Alt Programın Kapsamı:	Sürekli Eğitim Araştırma ve Uygulama Merkezi'nin fiziki ve beşeri imkânları geliştirilecektir. Yapılacak tüm faaliyetlerin planlanmasında paydaş görüşleri alınacak, potansiyel yararlanıcılara ulaşmak için web kaynakları etkin kullanılacak ve paydaş ziyaretleri yapılacaktır. Farklı üniversitelerde bulunan iyi uygulama örnekleri incelenecektir.
Alt Program Hedefi:	Toplumun tüm kesimlerine ihtiyaç duyduğu alanlarda eğitimler verilmesi, kamu kurum ve kuruluşları, özel sektör ve uluslararası kuruluşlarla işbirliğinin gelişmesine katkıda bulunulması

Performans Göstergeleri

Performans Göstergesi	Ölçü Birimi	2018	2019 Planlanan	2019 YS Gerç. Tahmini	2020 Hedef	2021 Tahmin	2022 Tahmin
1- Dezavantajlı gruplara yönelik sosyal entegrasyon ve kapsayıcılığa ilişkin yapılan faaliyet sayısı	Sayı	0	4	4	5	6	7

Göstergeye İlişkin Açıklama: Dezavantajlı gruplara yönelik sosyal entegrasyon ve kapsayıcılığa ilişkin faaliyetler yapılacaktır.

Hesaplama Yöntemi: Dezavantajlı gruplara yönelik sosyal entegrasyon ve kapsayıcılığa ilişkin yapılan faaliyet sayısı

Verinin Kaynağı: Rektörlük (Özel Kalem)

Sorumlu İdare: Rektörlük (Özel Kalem)

Performans Göstergesi	Ölçü Birimi	2018	2019 Planlanan	2019 YS Gerç. Tahmini	2020 Hedef	2021 Tahmin	2022 Tahmin
2- Eğitim programlarına başvuran kişi sayısı	Sayı	992	1.625	1.625	2.000	2.250	2.500

Göstergeye İlişkin Açıklama: Üniversitemizde çeşitli eğitim programları uygulanacaktır.

Hesaplama Yöntemi: Eğitim programlarına başvuran kişi sayısı

Verinin Kaynağı: Öğrenci İşleri Daire Başkanlığı

Sorumlu İdare: Öğrenci İşleri Daire Başkanlığı

Performans Göstergesi	Ölçü Birimi	2018	2019 Planlanan	2019 YS Gerç. Tahmini	2020 Hedef	2021 Tahmin	2022 Tahmin
3- Mezunlara yönelik gerçekleştirilen faaliyet sayısı	Sayı	9	17	17	29	33	38

Göstergeye İlişkin Açıklama: Üniversitemizden mezun olan öğrencilerimizin üniversitemizle bağlantılarını sürdürebilmeleri için çeşitli faaliyetler düzenlenecektir.

Hesaplama Yöntemi: Mezunlara yönelik yapılan faaliyet sayısı

Verinin Kaynağı: Üniversite mezunları

Sorumlu İdare: Öğrenci İşleri Daire Başkanlığı

Performans Göstergesi	Ölçü Birimi	2018	2019 Planlanan	2019 YS Gerç. Tahmini	2020 Hedef	2021 Tahmin	2022 Tahmin
4- Sürekli Eğitim Merkezi (SEM) ve Dil Merkezi (DİLMER) tarafından mesleki eğitime yönelik verilen sertifika sayısı	Sayı	4	2	1	5	6	7

Göstergeye İlişkin Açıklama: Üniversitemiz sürekli eğitim merkezleri tarafından mesleki eğitime yönelik sertifika eğitimleri verilecektir.

Hesaplama Yöntemi: Mesleki eğitimine yönelik verilen toplam sertifika sayısı

Verinin Kaynağı: GOPÜSEM

Sorumlu İdare: GOPÜSEM

Performans Göstergesi	Ölçü Birimi	2018	2019 Planlanan	2019 YS Gerç. Tahmini	2020 Hedef	2021 Tahmin	2022 Tahmin
5- Tamamlanan sosyal sorumluluk projeleri sayısı	Sayı	26	66	66	82	85	90

Göstergeye İlişkin Açıklama: Üniversitemiz toplumsal hayata yönelik her yıl en az bir tane sosyal sorumluluk projesi gerçekleştirmeyi hedeflemektedir.

Hesaplama Yöntemi: Gerçekleştirilen toplam sosyal sorumluluk sayısı

Verinin Kaynağı: Üniversite Üst Yönetim

Sorumlu İdare:

Performans Göstergesi	Ölçü Birimi	2018	2019 Planlanan	2019 YS Gerç. Tahmini	2020 Hedef	2021 Tahmin	2022 Tahmin
6- Üniversitenin çevrecilik alanlarında aldığı ödül sayısı	Sayı	0	0	0	1	1	1

Göstergeye İlişkin Açıklama: Üniversitemiz öğrencilerimize çevre bilincini yerleştirmek için faaliyetler düzenleyecektir.

Hesaplama Yöntemi: Çevrecilik alanında alınan ödül sayısı

Verinin Kaynağı: Rektörlük (Özel Kalem)

Sorumlu İdare: Rektörlük (Özel Kalem)

Alt Program Kapsamında Yürütülecek Faaliyet Maliyetleri

Faaliyetler	2019	2019	2020	2021	2022
	Bütçe	Harcama	Bütçe	Tahmin	Tahmin
T O P L A M	0	0	0	0	0
Bütçe İçi	0	0	0	0	0
Bütçe Dışı	0	0	0	0	0

Faaliyetlere İlişkin Açıklamalar:

Toplum Hizmetine Sunulan Eğitim Programları, Kurs ve Seminerler	Yerel, bölgesel ve ulusal düzeyde kurs, eğitim vb. mesleki eğitim programlarının düzenlenmesi ve desteklenmesi sağlanacaktır.
Yükseköğretim Kurumları Sosyal Sorumluluk Projeleri	Üniversitede üretilen bilginin var olan farklı araştırma ve uygulama merkezlerince sosyal sorumluluk ve toplumsal duyarlılık odağında karşılıklı paylaşıma dönüştürülmesi

FAALİYET MALİYETLERİ TABLOSU

İdare Adı: TOKAT GAZİOSMANPAŞA ÜNİVERSİTESİ

Program Adı: YÜKSEKÖĞRETİM HİZMETLERİ

Alt Program Adı: ÖN LİSANS EĞİTİMİ, LİSANS EĞİTİMİ VE LİSANSÜSTÜ EĞİTİM

Program Hedefi: Mesleki yeterlilik sahibi ve gelişime açık mezunlar yetiştirilmesi

Faaliyet Adı: Doktora ve Tıpta Uzmanlık Eğitimi

Açıklama: Doktora ve Tıpta Uzmanlık eğitimi geliştirilerek faaliyetler sürdürülecektir.

EKONOMİK KOD	2019 Bütçe	2019 Harcama	2020 Bütçe	2021 Tahmin	2022 Tahmin
Personel Giderleri	7.339.000	3.857.711	8.466.000	9.101.000	9.687.000
Sosyal Güvenlik Kurumuna Devlet Primi Giderleri	316.000	178.995	355.000	381.000	406.000
Mal ve Hizmet Alım Giderleri	91.000	76.684	97.000	103.000	104.000
Faiz Giderleri					
Cari Transferler					
Sermaye Giderleri					
Sermaye Transferleri					
Borç Verme					
BÜTÇE İÇİ TOPLAM KAYNAK	7.746.000	4.113.390	8.918.000	9.585.000	10.197.000
Döner Sermaye					
Özel Hesap					
Diğer Bütçe Dışı Kaynak					
BÜTÇE DIŞI TOPLAM KAYNAK					
FAALİYET MALİYETİ TOPLAMI	7.746.000	4.113.390	8.918.000	9.585.000	10.197.000

FAALİYET MALİYETLERİ TABLOSU

İdare Adı: TOKAT GAZİOSMANPAŞA ÜNİVERSİTESİ

Program Adı: YÜKSEKÖĞRETİM HİZMETLERİ

Alt Program Adı: ÖN LİSANS EĞİTİMİ, LİSANS EĞİTİMİ VE LİSANSÜSTÜ EĞİTİM

Alt Program Hedefi: Mesleki yeterlilik sahibi ve gelişime açık mezunlar yetiştirilmesi

Faaliyet Adı: Yükseköğretim Kurumları Bilgi ve Kültürel Kaynaklarının Geliştirilmesi ve Erişimin Kolaylaştırılması

Açıklama: Bilgi ve kültürel kaynakların geliştirilmesi ve erişimin kolaylaştırılabilmesi için kütüphanemizde yer alan dijital ve basılı kaynak sayısı arttırılacaktır.

EKONOMİK KOD	2019 Bütçe	2019 Harcama	2020 Bütçe	2021 Tahmin	2022 Tahmin
Personel Giderleri	835.000	597.840	918.000	987.000	1.050.000
Sosyal Güvenlik Kurumuna Devlet Primi Giderleri	143.000	98.778	160.000	172.000	183.000
Mal ve Hizmet Alım Giderleri	57.000	19.784	60.000	63.000	65.000
Faiz Giderleri					
Cari Transferler					
Sermaye Giderleri	1.100.000	569.256	1.000.000	1.100.000	1.100.000
Sermaye Transferleri					
Borç Verme					
BÜTÇE İÇİ TOPLAM KAYNAK	2.135.000	1.285.658	2.138.000	2.322.000	2.398.000
Döner Sermaye					
Özel Hesap					
Diğer Bütçe Dışı Kaynak					
BÜTÇE DIŞI TOPLAM KAYNAK					
FAALİYET MALİYETİ TOPLAMI	2.135.000	1.285.658	2.138.000	2.322.000	2.398.000

FAALİYET MALİYETLERİ TABLOSU

İdare Adı: TOKAT GAZİOSMANPAŞA ÜNİVERSİTESİ

Program Adı: YÜKSEKÖĞRETİM HİZMETLERİ

Alt Program Adı: ÖN LİSANS EĞİTİMİ, LİSANS EĞİTİMİ VE LİSANSÜSTÜ EĞİTİM

Alt Program Hedefi: Mesleki yeterlilik sahibi ve gelişime açık mezunlar yetiştirilmesi

Faaliyet Adı: Yükseköğretim Kurumları Birinci Öğretim

Açıklama: Öğrencilerin eğitim-öğretim dönemlerinde ihtiyaçları olan bilgi ve birikim birinci öğretim programları tarafından verilecektir.

EKONOMİK KOD	2019 Bütçe	2019 Harcama	2020 Bütçe	2021 Tahmin	2022 Tahmin
Personel Giderleri	142.673.000	100.013.109	158.321.000	170.172.000	181.234.000
Sosyal Güvenlik Kurumuna Devlet Primi Giderleri	21.244.000	15.155.014	24.156.000	25.960.000	27.641.000
Mal ve Hizmet Alım Giderleri	11.256.000	8.738.695	12.245.000	13.126.000	13.836.000
Faiz Giderleri					
Cari Transferler					
Sermaye Giderleri	18.430.000	7.557.671	13.530.000	13.364.000	14.146.000
Sermaye Transferleri					
Borç Verme					
BÜTÇE İÇİ TOPLAM KAYNAK	193.603.000	131.464.489	208.252.000	222.622.000	236.857.000
Döner Sermaye					
Özel Hesap	332.560	133.960	355.000	375.000	400.000
Diğer Bütçe Dışı Kaynak					
BÜTÇE DIŞI TOPLAM KAYNAK	332.560	133.960	355.000	375.000	400.000
FAALİYET MALİYETİ TOPLAMI	193.935.560	131.598.449	208.607.000	222.997.000	237.257.000

FAALİYET MALİYETLERİ TABLOSU

İdare Adı: TOKAT GAZİOSMANPAŞA ÜNİVERSİTESİ

Program Adı: YÜKSEKÖĞRETİM HİZMETLERİ

Alt Program Adı: ÖN LİSANS EĞİTİMİ, LİSANS EĞİTİMİ VE LİSANSÜSTÜ EĞİTİM

Alt Program Hedefi: Mesleki yeterlilik sahibi ve gelişime açık mezunlar yetiştirilmesi

Faaliyet Adı: Yükseköğretim Kurumları İkinci Öğretim

Açıklama: Öğrencilerin eğitim-öğretim dönemlerinde ihtiyaçları olan bilgi ve birikim ikinci öğretim programları tarafından verilecektir.

EKONOMİK KOD	2019 Bütçe	2019 Harcama	2020 Bütçe	2021 Tahmin	2022 Tahmin
Personel Giderleri	2.831.000	1.570.025	3.041.000	3.230.000	3.394.000
Sosyal Güvenlik Kurumuna Devlet Primi Giderleri	1.000		1.000	1.000	1.000
Mal ve Hizmet Alım Giderleri	1.014.000	205.038	1.105.000	1.186.000	1.256.000
Faiz Giderleri					
Cari Transferler					
Sermaye Giderleri	200.000		200.000	200.000	200.000
Sermaye Transferleri					
Borç Verme					
BÜTÇE İÇİ TOPLAM KAYNAK	4.046.000	1.775.063	4.347.000	4.617.000	4.851.000
Döner Sermaye					
Özel Hesap					
Diğer Bütçe Dışı Kaynak					
BÜTÇE DIŞI TOPLAM KAYNAK					
FAALİYET MALİYETİ TOPLAMI	4.046.000	1.775.063	4.347.000	4.617.000	4.851.000

FAALİYET MALİYETLERİ TABLOSU

İdare Adı: TOKAT GAZİOSMANPAŞA ÜNİVERSİTESİ

Program Adı: YÜKSEKÖĞRETİM HİZMETLERİ

Alt Program Adı: ÖN LİSANS EĞİTİMİ, LİSANS EĞİTİMİ VE LİSANSÜSTÜ EĞİTİM

Alt Program Hedefi: Mesleki yeterlilik sahibi ve gelişime açık mezunlar yetiştirilmesi

Faaliyet Adı: Yükseköğretim Kurumları Tezsiz Yüksek Lisans

Açıklama: Öğrencilerin eğitim-öğretim dönemlerinde ihtiyaçları olan bilgi ve birikim tezsiz yüksek lisans programları tarafından verilecektir.

EKONOMİK KOD	2019 Bütçe	2019 Harcama	2020 Bütçe	2021 Tahmin	2022 Tahmin
Personel Giderleri	131.000	90.870	83.000	90.000	95.000
Sosyal Güvenlik Kurumuna Devlet Primi Giderleri					
Mal ve Hizmet Alım Giderleri	30.000	6.081	33.000	36.000	38.000
Faiz Giderleri					
Cari Transferler					
Sermaye Giderleri					
Sermaye Transferleri					
Borç Verme					
BÜTÇE İÇİ TOPLAM KAYNAK	161.000	96.951	116.000	126.000	133.000
Döner Sermaye					
Özel Hesap					
Diğer Bütçe Dışı Kaynak					
BÜTÇE DIŞI TOPLAM KAYNAK					
FAALİYET MALİYETİ TOPLAMI	161.000	96.951	116.000	126.000	133.000

FAALİYET MALİYETLERİ TABLOSU

İdare Adı: TOKAT GAZİOSMANPAŞA ÜNİVERSİTESİ

Program Adı: YÜKSEKÖĞRETİM HİZMETLERİ

Alt Program Adı: ÖN LİSANS EĞİTİMİ, LİSANS EĞİTİMİ VE LİSANSÜSTÜ EĞİTİM

Alt Program Hedefi: Mesleki yeterlilik sahibi ve gelişime açık mezunlar yetiştirilmesi

Faaliyet Adı: Yükseköğretim Kurumları Uzaktan Eğitim

Açıklama: Uzaktan eğitimin daha etkili verilebilmesi için ihtiyaç duyulan bilişim alt yapısı ve materyal ihtiyaçları karşılanacaktır.

EKONOMİK KOD	2019 Bütçe	2019 Harcama	2020 Bütçe	2021 Tahmin	2022 Tahmin
Personel Giderleri	7.000	54.004	7.000	7.000	7.000
Sosyal Güvenlik Kurumuna Devlet Primi Giderleri					
Mal ve Hizmet Alım Giderleri	3.000	10.014	3.000	3.000	3.000
Faiz Giderleri					
Cari Transferler					
Sermaye Giderleri					
Sermaye Transferleri					
Borç Verme					
BÜTÇE İÇİ TOPLAM KAYNAK	10.000	64.018	10.000	10.000	10.000
Döner Sermaye					
Özel Hesap					
Diğer Bütçe Dışı Kaynak					
BÜTÇE DIŞI TOPLAM KAYNAK					
FAALİYET MALİYETİ TOPLAMI	10.000	64.018	10.000	10.000	10.000

FAALİYET MALİYETLERİ TABLOSU

İdare Adı: TOKAT GAZİOSMANPAŞA ÜNİVERSİTESİ

Program Adı: YÜKSEKÖĞRETİM HİZMETLERİ

Alt Program Adı: ÖN LİSANS EĞİTİMİ, LİSANS EĞİTİMİ VE LİSANSÜSTÜ EĞİTİM

Alt Program Hedefi: Mesleki yeterlilik sahibi ve gelişime açık mezunlar yetiştirilmesi

Faaliyet Adı: Yükseköğretim Kurumları Yaz Okulları

Açıklama: Öğrencilerin eğitim-öğretim dönemlerinde ihtiyaçları olan bilgi ve birikim yaz okulu programları tarafından verilecektir.

EKONOMİK KOD	2019 Bütçe	2019 Harcama	2020 Bütçe	2021 Tahmin	2022 Tahmin
Personel Giderleri	194.000		204.000	220.000	231.000
Sosyal Güvenlik Kurumuna Devlet Primi Giderleri					
Mal ve Hizmet Alım Giderleri	83.000		90.000	97.000	102.000
Faiz Giderleri					
Cari Transferler					
Sermaye Giderleri					
Sermaye Transferleri					
Borç Verme					
BÜTÇE İÇİ TOPLAM KAYNAK	277.000		294.000	317.000	333.000
Döner Sermaye					
Özel Hesap					
Diğer Bütçe Dışı Kaynak					
BÜTÇE DIŞI TOPLAM KAYNAK					
FAALİYET MALİYETİ TOPLAMI	277.000		294.000	317.000	333.000

FAALİYET MALİYETLERİ TABLOSU

İdare Adı: TOKAT GAZİOSMANPAŞA ÜNİVERSİTESİ

Program Adı: YÜKSEKÖĞRETİM HİZMETLERİ

Alt Program Adı: YÜKSEKÖĞRETİMDE ÖĞRENCİ YAŞAMI

Alt Program Hedefi: Yükseköğretim öğrencilerine sunulan beslenme ve barınma hizmetlerinin kalitesinin artırılması; öğrencilerin kişisel ve sosyal gelişimi desteklenerek yaşam kalitesinin yükseltilmesi

Faaliyet Adı: Yükseköğretimde Barınma Hizmetleri

Açıklama: Sağlık Kültür ve Spor Daire Başkanlığınca yürütülecek faaliyetler ile öğrencilerin barınma ihtiyaçları karşılanacaktır.

EKONOMİK KOD	2019 Bütçe	2019 Harcama	2020 Bütçe	2021 Tahmin	2022 Tahmin
<i>Personel Giderleri</i>					
<i>Sosyal Güvenlik Kurumuna Devlet Primi Giderleri</i>					
<i>Mal ve Hizmet Alım Giderleri</i>	34.000	33.722	36.000	38.000	39.000
<i>Faiz Giderleri</i>					
<i>Cari Transferler</i>					
<i>Sermaye Giderleri</i>					
<i>Sermaye Transferleri</i>					
<i>Borç Verme</i>					
BÜTÇE İÇİ TOPLAM KAYNAK	34.000	33.722	36.000	38.000	39.000
<i>Döner Sermaye</i>					
<i>Özel Hesap</i>					
<i>Diğer Bütçe Dışı Kaynak</i>					
BÜTÇE DIŞI TOPLAM KAYNAK					
FAALİYET MALİYETİ TOPLAMI	34.000	33.722	36.000	38.000	39.000

FAALİYET MALİYETLERİ TABLOSU

İdare Adı: TOKAT GAZİOSMANPAŞA ÜNİVERSİTESİ

Program Adı: YÜKSEKÖĞRETİM HİZMETLERİ

Alt Program Adı: YÜKSEKÖĞRETİMDE ÖĞRENCİ YAŞAMI

Alt Program Hedefi: Yükseköğretim öğrencilerine sunulan beslenme ve barınma hizmetlerinin kalitesinin artırılması; öğrencilerin kişisel ve sosyal gelişimi desteklenerek yaşam kalitesinin yükseltilmesi

Faaliyet Adı: Yükseköğretimde Beslenme Hizmetleri

Açıklama: Sağlık Kültür ve Spor Daire Başkanlığınca yürütülecek faaliyetler ile öğrencilerin beslenme ihtiyaçları karşılanacaktır.

EKONOMİK KOD	2019 Bütçe	2019 Harcama	2020 Bütçe	2021 Tahmin	2022 Tahmin
Personel Giderleri	177.000	103.493	261.000	281.000	299.000
Sosyal Güvenlik Kurumuna Devlet Primi Giderleri	64.000	21.216	76.000	82.000	87.000
Mal ve Hizmet Alım Giderleri	3.132.000	1.725.721	3.405.000	3.649.000	3.847.000
Faiz Giderleri					
Cari Transferler					
Sermaye Giderleri					
Sermaye Transferleri					
Borç Verme					
BÜTÇE İÇİ TOPLAM KAYNAK	3.373.000	1.850.430	3.742.000	4.012.000	4.233.000
Döner Sermaye					
Özel Hesap					
Diğer Bütçe Dışı Kaynak					
BÜTÇE DIŞI TOPLAM KAYNAK					
FAALİYET MALİYETİ TOPLAMI	3.373.000	1.850.430	3.742.000	4.012.000	4.233.000

FAALİYET MALİYETLERİ TABLOSU

İdare Adı: TOKAT GAZİOSMANPAŞA ÜNİVERSİTESİ

Program Adı: YÜKSEKÖĞRETİM HİZMETLERİ

Alt Program Adı: YÜKSEKÖĞRETİMDE ÖĞRENCİ YAŞAMI

Alt Program Hedefi: Yükseköğretim öğrencilerine sunulan beslenme ve barınma hizmetlerinin kalitesinin artırılması; öğrencilerin kişisel ve sosyal gelişimi desteklenerek yaşam kalitesinin yükseltilmesi

Faaliyet Adı: Yükseköğretimde Kültür ve Spor Hizmetleri

Açıklama: Sağlık Kültür ve Spor Daire Başkanlığınca yürütülecek faaliyetler ile öğrencilerin kültür ve spor ihtiyaçları karşılanacaktır.

EKONOMİK KOD	2019 Bütçe	2019 Harcama	2020 Bütçe	2021 Tahmin	2022 Tahmin
Personel Giderleri					
Sosyal Güvenlik Kurumuna Devlet Primi Giderleri					
Mal ve Hizmet Alım Giderleri	194.000	425.868	211.000	226.000	237.000
Faiz Giderleri					
Cari Transferler					
Sermaye Giderleri					
Sermaye Transferleri					
Borç Verme					
BÜTÇE İÇİ TOPLAM KAYNAK	194.000	425.868	211.000	226.000	237.000
Döner Sermaye					
Özel Hesap					
Diğer Bütçe Dışı Kaynak					
BÜTÇE DIŞI TOPLAM KAYNAK					
FAALİYET MALİYETİ TOPLAMI	194.000	425.868	211.000	226.000	237.000

FAALİYET MALİYETLERİ TABLOSU

İdare Adı: TOKAT GAZİOSMANPAŞA ÜNİVERSİTESİ

Program Adı: YÜKSEKÖĞRETİM HİZMETLERİ

Alt Program Adı: YÜKSEKÖĞRETİMDE ÖĞRENCİ YAŞAMI

Alt Program Hedefi: Yükseköğretim öğrencilerine sunulan beslenme ve barınma hizmetlerinin kalitesinin artırılması; öğrencilerin kişisel ve sosyal gelişimi desteklenerek yaşam kalitesinin yükseltilmesi

Faaliyet Adı: Yükseköğretimde Öğrenci Yaşamına İlişkin Diğer Hizmetler

Açıklama: Üniversite yerleşkesinde öğrencilerin daha iyi zaman geçirebilmesi için çalışmalar yapılacaktır.

EKONOMİK KOD	2019 Bütçe	2019 Harcama	2020 Bütçe	2021 Tahmin	2022 Tahmin
Personel Giderleri	5.915.000	3.594.833	6.537.000	7.024.000	7.479.000
Sosyal Güvenlik Kurumuna Devlet Primi Giderleri	1.245.000	793.729	1.434.000	1.540.000	1.642.000
Mal ve Hizmet Alım Giderleri	223.000	310.529	241.000	257.000	268.000
Faiz Giderleri					
Cari Transferler					
Sermaye Giderleri					
Sermaye Transferleri					
Borç Verme					
BÜTÇE İÇİ TOPLAM KAYNAK	7.383.000	4.699.091	8.212.000	8.821.000	9.389.000
Döner Sermaye					
Özel Hesap					
Diğer Bütçe Dışı Kaynak					
BÜTÇE DIŞI TOPLAM KAYNAK					
FAALİYET MALİYETİ TOPLAMI	7.383.000	4.699.091	8.212.000	8.821.000	9.389.000

FAALİYET MALİYETLERİ TABLOSU

İdare Adı: TOKAT GAZİOSMANPAŞA ÜNİVERSİTESİ

Program Adı: YÜKSEKÖĞRETİM HİZMETLERİ

Alt Program Adı: YÜKSEKÖĞRETİMDE ÖĞRENCİ YAŞAMI

Alt Program Hedefi: Yükseköğretim öğrencilerine sunulan beslenme ve barınma hizmetlerinin kalitesinin artırılması; öğrencilerin kişisel ve sosyal gelişimi desteklenerek yaşam kalitesinin yükseltilmesi

Faaliyet Adı: Yükseköğretimde Sağlık Hizmetleri

Açıklama: Öğrencilerin kişisel ve sosyal gelişimi desteklenerek yaşam kalitesinin yükseltilmesi sağlanacaktır.

EKONOMİK KOD	2019 Bütçe	2019 Harcama	2020 Bütçe	2021 Tahmin	2022 Tahmin
<i>Personel Giderleri</i>					
<i>Sosyal Güvenlik Kurumuna Devlet Primi Giderleri</i>					
<i>Mal ve Hizmet Alım Giderleri</i>	11.000	8.000	11.000	11.000	11.000
<i>Faiz Giderleri</i>					
<i>Cari Transferler</i>					
<i>Sermaye Giderleri</i>					
<i>Sermaye Transferleri</i>					
<i>Borç Verme</i>					
BÜTÇE İÇİ TOPLAM KAYNAK	11.000	8.000	11.000	11.000	11.000
<i>Döner Sermaye</i>					
<i>Özel Hesap</i>					
<i>Diğer Bütçe Dışı Kaynak</i>					
BÜTÇE DIŞI TOPLAM KAYNAK					
FAALİYET MALİYETİ TOPLAMI	11.000	8.000	11.000	11.000	11.000

FAALİYET MALİYETLERİ TABLOSU

İdare Adı: TOKAT GAZİOSMANPAŞA ÜNİVERSİTESİ

Program Adı: ARAŞTIRMA, GELİŞTİRME VE YENİLİK

Alt Program Adı: ARAŞTIRMA ALTYAPILARI

Alt Program Hedefi: Ülkemizin bilgi birikiminin arttırılmasına ve teknolojik gelişimine katkıda bulunmak üzere yükseköğretim kurumlarında araştırma altyapılarının kurulması ve kapasitelerinin güçlendirilmesi

Faaliyet Adı: Yükseköğretim Kurumları Araştırma Altyapısı Kurulması ve Geliştirilmesi

Açıklama: Bilimsel ve Teknolojik Araştırmalar Uygulama ve Araştırma Merkezinin tanıtım çalışmalarının yapılması, akreditasyon sürecinin tamamlanması

EKONOMİK KOD	2019 Bütçe	2019 Harcama	2020 Bütçe	2021 Tahmin	2022 Tahmin
Personel Giderleri					
Sosyal Güvenlik Kurumuna Devlet Primi Giderleri					
Mal ve Hizmet Alım Giderleri	1.324.000	47.533	1.438.000	1.542.000	1.624.000
Faiz Giderleri					
Cari Transferler					
Sermaye Giderleri	849.000	500.000	849.000	849.000	890.000
Sermaye Transferleri					
Borç Verme					
BÜTÇE İÇİ TOPLAM KAYNAK	2.173.000	547.533	2.287.000	2.391.000	2.514.000
Döner Sermaye					
Özel Hesap	16.655.182	5.763.321	18.000.000	20.000.000	22.000.000
Diğer Bütçe Dışı Kaynak					
BÜTÇE DIŞI TOPLAM KAYNAK	16.655.182	5.763.321	18.000.000	20.000.000	22.000.000
FAALİYET MALİYETİ TOPLAMI	18.828.182	6.310.854	20.287.000	22.391.000	24.514.000

FAALİYET MALİYETLERİ TABLOSU

İdare Adı: TOKAT GAZİOSMANPAŞA ÜNİVERSİTESİ

Program Adı: TEDAVİ EDİCİ SAĞLIK

Alt Program Adı: TEDAVİ EDİCİ SAĞLIK

Alt Program Hedefi: Tedavi edici sağlık hizmetinin erişilebilir ve etkili olarak sunulmasının sağlanması

Faaliyet Adı: Ağız ve Diş Sağlığı Hizmetleri

Açıklama: Üniversitemiz diş hekimliği fakültesinde ihtiyaçların karşılanması sağlanacaktır.

EKONOMİK KOD	2019 Bütçe	2019 Harcama	2020 Bütçe	2021 Tahmin	2022 Tahmin
Personel Giderleri					
Sosyal Güvenlik Kurumuna Devlet Primi Giderleri					
Mal ve Hizmet Alım Giderleri					
Faiz Giderleri					
Cari Transferler	236.000		307.000	350.000	380.000
Sermaye Giderleri					
Sermaye Transferleri					
Borç Verme					
BÜTÇE İÇİ TOPLAM KAYNAK	236.000		307.000	350.000	380.000
Döner Sermaye					
Özel Hesap					
Diğer Bütçe Dışı Kaynak					
BÜTÇE DIŞI TOPLAM KAYNAK					
FAALİYET MALİYETİ TOPLAMI	236.000		307.000	350.000	380.000

FAALİYET MALİYETLERİ TABLOSU

İdare Adı: TOKAT GAZİOSMANPAŞA ÜNİVERSİTESİ

Program Adı: TEDAVİ EDİCİ SAĞLIK

Alt Program Adı: TEDAVİ EDİCİ SAĞLIK

Alt Program Hedefi: Tedavi edici sağlık hizmetinin erişilebilir ve etkili olarak sunulmasının sağlanması

Faaliyet Adı: Üniversite Genel Hastane Hizmetleri

Açıklama: Sağlık hizmetleri yönünden altyapısı güçlü üniversite olarak bölge ihtiyaçlarının karşılanması.

EKONOMİK KOD	2019 Bütçe	2019 Harcama	2020 Bütçe	2021 Tahmin	2022 Tahmin
Personel Giderleri	23.307.000	16.380.748	26.688.000	28.680.000	30.537.000
Sosyal Güvenlik Kurumuna Devlet Primi Giderleri	4.479.000	3.553.207	5.216.000	5.605.000	5.967.000
Mal ve Hizmet Alım Giderleri	224.000	99.884	243.000	258.000	272.000
Faiz Giderleri					
Cari Transferler	1.653.000	1.653.000	1.947.000	2.066.000	2.167.000
Sermaye Giderleri	13.800.000	3.603.908	8.800.000	8.763.000	9.221.000
Sermaye Transferleri					
Borç Verme					
BÜTÇE İÇİ TOPLAM KAYNAK	43.463.000	25.290.747	42.894.000	45.372.000	48.164.000
Döner Sermaye		90.000	110.000	120.000	130.000
Özel Hesap					
Diğer Bütçe Dışı Kaynak					
BÜTÇE DIŞI TOPLAM KAYNAK		90.000	110.000	120.000	130.000
FAALİYET MALİYETİ TOPLAMI	43.463.000	25.380.747	43.004.000	45.492.000	48.294.000

FAALİYET MALİYETLERİ TABLOSU

İdare Adı: TOKAT GAZİOSMANPAŞA ÜNİVERSİTESİ

Program Adı: YÖNETİM VE DESTEK PROGRAMI

Alt Program Adı: TEFTİŞ, DENETİM VE DANIŞMANLIK HİZMETLERİ

Alt Program Hedefi:

Faaliyet Adı: Hukuki Danışmanlık ve Muhakemat Hizmetleri

Açıklama: İdarelerin taraf olduğu adli ve idari davalarda, iç ve dış tahkim yargılamasında, icra işlemlerinde ve yargıya intikal eden diğer her türlü hukuki uyuşmazlıklarda temsil edilmesi; idarelerce hizmet satın alma yoluyla temsil ettirilecek dava ve icra takipleri ve tahkim ile ilgili işlemlerin koordine edilmesi, izlenmesi ve denetlenmesi; idare hizmetlerine ilişkin mevzuat, sözleşme, şartname ve uyuşmazlıklar ile ilgili hukuki mütalaa bildirilmesi; idarenin amaçlarının daha iyi gerçekleştirilmesi, mevzuata, plan ve programa uygun çalışmalarının temin edilmesi amacıyla gerekli hukuki tekliflerin hazırlanması gibi iş, işlem ve süreçlere yönelik giderleri bu faaliyet altında izlenecektir.

EKONOMİK KOD	2019 Bütçe	2019 Harcama	2020 Bütçe	2021 Tahmin	2022 Tahmin
Personel Giderleri	335.000	176.469	377.000	405.000	432.000
Sosyal Güvenlik Kurumuna Devlet Primi Giderleri	50.646	24.768	61.000	64.000	70.000
Mal ve Hizmet Alım Giderleri	31.000	86.794	37.000	44.000	50.000
Faiz Giderleri					
Cari Transferler					
Sermaye Giderleri					
Sermaye Transferleri					
Borç Verme					
BÜTÇE İÇİ TOPLAM KAYNAK	416.646	288.031	475.000	513.000	552.000
Döner Sermaye					
Özel Hesap					
Diğer Bütçe Dışı Kaynak					
BÜTÇE DIŞI TOPLAM KAYNAK					
FAALİYET MALİYETİ TOPLAMI	416.646	288.031	475.000	513.000	552.000

FAALİYET MALİYETLERİ TABLOSU

İdare Adı: TOKAT GAZİOSMANPAŞA ÜNİVERSİTESİ

Program Adı: YÖNETİM VE DESTEK PROGRAMI

Alt Program Adı: TEFTİŞ, DENETİM VE DANIŞMANLIK HİZMETLERİ

Alt Program Hedefi:

Faaliyet Adı: İç Denetim

Açıklama: İdarelerin yönetim ve kontrol yapılarının risk analizleri doğrultusunda değerlendirilmesi, kaynakların etkili, ekonomik ve verimli kullanılıp kullanılmadığı hususunda incelemeler yapılması ve önerilerde bulunulması, harcamaların ve mali işlemlerin mevzuat ve üst politika belgelerine uygunluğu ile mali yönetim ve kontrol süreçlerinin denetlenmesi ve raporlanması gibi iş, işlem ve süreçlere yönelik giderleri bu faaliyet altında izlenecektir.

EKONOMİK KOD	2019 Bütçe	2019 Harcama	2020 Bütçe	2021 Tahmin	2022 Tahmin
Personel Giderleri	338.000	229.182	372.000	399.000	425.000
Sosyal Güvenlik Kurumuna Devlet Primi Giderleri	54.000	37.553	60.000	65.000	68.000
Mal ve Hizmet Alım Giderleri	8.000	185	7.000	7.000	7.000
Faiz Giderleri					
Cari Transferler					
Sermaye Giderleri					
Sermaye Transferleri					
Borç Verme					
BÜTÇE İÇİ TOPLAM KAYNAK	400.000	266.920	439.000	471.000	500.000
Döner Sermaye					
Özel Hesap					
Diğer Bütçe Dışı Kaynak					
BÜTÇE DIŞI TOPLAM KAYNAK					
FAALİYET MALİYETİ TOPLAMI	400.000	266.920	439.000	471.000	500.000

FAALİYET MALİYETLERİ TABLOSU

İdare Adı: TOKAT GAZİOSMANPAŞA ÜNİVERSİTESİ

Program Adı: YÖNETİM VE DESTEK PROGRAMI

Alt Program Adı: ÜST YÖNETİM, İDARİ VE MALİ HİZMETLER

Alt Program Hedefi:

Faaliyet Adı: Bilgi Teknolojilerine Yönelik Faaliyetler

Açıklama: İdarelerin bilgi işlem sistemlerinin işletilmesi ve geliştirilmesi ile teknolojik kapasitelerinin artırılmasına yönelik iş, işlem ve süreçlere ilişkin giderleri bu faaliyet altında izlenecektir.

EKONOMİK KOD	2019 Bütçe	2019 Harcama	2020 Bütçe	2021 Tahmin	2022 Tahmin
<i>Personel Giderleri</i>					
<i>Sosyal Güvenlik Kurumuna Devlet Primi Giderleri</i>					
<i>Mal ve Hizmet Alım Giderleri</i>			8.000	9.000	10.000
<i>Faiz Giderleri</i>					
<i>Cari Transferler</i>					
<i>Sermaye Giderleri</i>					
<i>Sermaye Transferleri</i>					
<i>Borç Verme</i>					
BÜTÇE İÇİ TOPLAM KAYNAK			8.000	9.000	10.000
<i>Döner Sermaye</i>					
<i>Özel Hesap</i>					
<i>Diğer Bütçe Dışı Kaynak</i>					
BÜTÇE DIŞI TOPLAM KAYNAK					
FAALİYET MALİYETİ TOPLAMI			8.000	9.000	10.000

FAALİYET MALİYETLERİ TABLOSU

İdare Adı: TOKAT GAZİOSMANPAŞA ÜNİVERSİTESİ

Program Adı: YÖNETİM VE DESTEK PROGRAMI

Alt Program Adı: ÜST YÖNETİM, İDARİ VE MALİ HİZMETLER

Alt Program Hedefi:

Faaliyet Adı: Diğer Destek Hizmetleri

Açıklama: İdarelerin tüm programlarına hizmet etmekle birlikte yukarıda yer alan faaliyetler kapsamına girmeyen diğer destek hizmeti niteliğindeki iş, işlem ve süreçlere yönelik giderleri bu faaliyet altında izlenecektir.

EKONOMİK KOD	2019 Bütçe	2019 Harcama	2020 Bütçe	2021 Tahmin	2022 Tahmin
Personel Giderleri	5.001.000	3.106.922	5.505.000	5.917.000	6.300.000
Sosyal Güvenlik Kurumuna Devlet Primi Giderleri	1.070.000	690.315	1.204.000	1.293.000	1.377.000
Mal ve Hizmet Alım Giderleri					
Faiz Giderleri					
Cari Transferler					
Sermaye Giderleri					
Sermaye Transferleri					
Borç Verme					
BÜTÇE İÇİ TOPLAM KAYNAK	6.071.000	3.797.237	6.709.000	7.210.000	7.677.000
Döner Sermaye					
Özel Hesap					
Diğer Bütçe Dışı Kaynak					
BÜTÇE DIŞI TOPLAM KAYNAK					
FAALİYET MALİYETİ TOPLAMI	6.071.000	3.797.237	6.709.000	7.210.000	7.677.000

FAALİYET MALİYETLERİ TABLOSU

İdare Adı: TOKAT GAZİOSMANPAŞA ÜNİVERSİTESİ

Program Adı: YÖNETİM VE DESTEK PROGRAMI

Alt Program Adı: ÜST YÖNETİM, İDARİ VE MALİ HİZMETLER

Alt Program Hedefi:

Faaliyet Adı: Genel Destek Hizmetleri

Açıklama: İdarelerin tüm programlarına hizmet eder nitelikte olan temizlik, güvenlik, aydınlatma, ısıtma, onarım, taşıma ve benzeri mal ve hizmetlerin temini; fiziki çalışma ortamlarının düzenlenmesi, genel evrak ve arşiv hizmetlerinin yürütülmesi, sivil savunma ve seferberlik hizmetlerinin planlanması ve yürütülmesi gibi iş, işlem ve süreçlere yönelik giderleri bu faaliyet altında izlenecektir.

EKONOMİK KOD	2019 Bütçe	2019 Harcama	2020 Bütçe	2021 Tahmin	2022 Tahmin
Personel Giderleri	10.369.000	6.494.350	11.570.000	12.436.000	13.242.000
Sosyal Güvenlik Kurumuna Devlet Primi Giderleri	1.887.354	1.175.240	2.121.000	2.281.000	2.426.000
Mal ve Hizmet Alım Giderleri	1.118.000	1.230.989	1.202.000	1.291.000	1.368.000
Faiz Giderleri					
Cari Transferler	1.412.000	648.456	1.535.000	1.645.000	1.734.000
Sermaye Giderleri					
Sermaye Transferleri					
Borç Verme					
BÜTÇE İÇİ TOPLAM KAYNAK	14.786.354	9.549.035	16.428.000	17.653.000	18.770.000
Döner Sermaye					
Özel Hesap					
Diğer Bütçe Dışı Kaynak					
BÜTÇE DIŞI TOPLAM KAYNAK					
FAALİYET MALİYETİ TOPLAMI	14.786.354	9.549.035	16.428.000	17.653.000	18.770.000

FAALİYET MALİYETLERİ TABLOSU

İdare Adı: TOKAT GAZİOSMANPAŞA ÜNİVERSİTESİ

Program Adı: YÖNETİM VE DESTEK PROGRAMI

Alt Program Adı: ÜST YÖNETİM, İDARİ VE MALİ HİZMETLER

Alt Program Hedefi:

Faaliyet Adı: İnşaat ve Yapı İşlerinin Yürütülmesi

Açıklama: Hazine adına kayıtlı olup idarelere tahsis edilen veya idareler adına kayıtlı olan taşınmazlara ilişkin her türlü yapım, kiralama, satım, işletme, bakım onarım ve benzeri iş, işlem ve süreçlerin yürütülmesine yönelik giderler bu faaliyet altında izlenecektir.

EKONOMİK KOD	2019 Bütçe	2019 Harcama	2020 Bütçe	2021 Tahmin	2022 Tahmin
Personel Giderleri					
Sosyal Güvenlik Kurumuna Devlet Primi Giderleri					
Mal ve Hizmet Alım Giderleri	177.000	32.785	191.000	205.000	217.000
Faiz Giderleri					
Cari Transferler					
Sermaye Giderleri	270.000		270.000	270.000	270.000
Sermaye Transferleri					
Borç Verme					
BÜTÇE İÇİ TOPLAM KAYNAK	447.000	32.785	461.000	475.000	487.000
Döner Sermaye					
Özel Hesap					
Diğer Bütçe Dışı Kaynak					
BÜTÇE DIŞI TOPLAM KAYNAK					
FAALİYET MALİYETİ TOPLAMI	447.000	32.785	461.000	475.000	487.000

FAALİYET MALİYETLERİ TABLOSU

İdare Adı: TOKAT GAZİOSMANPAŞA ÜNİVERSİTESİ

Program Adı: YÖNETİM VE DESTEK PROGRAMI

Alt Program Adı: ÜST YÖNETİM, İDARİ VE MALİ HİZMETLER

Alt Program Hedefi:

Faaliyet Adı: İnsan Kaynakları Yönetimine İlişkin Faaliyetler

Açıklama: İdarelerin personel planlamasının yapılması; personel atama, nakil, terfi, emeklilik ve benzeri özlük işlemlerinin yürütülmesi; insan kaynağı kapasitesinin artırılmasına yönelik eğitimlerin planlanması ve düzenlenmesi gibi iş, işlem ve süreçlere yönelik giderleri bu faaliyet altında izlenecektir.

EKONOMİK KOD	2019 Bütçe	2019 Harcama	2020 Bütçe	2021 Tahmin	2022 Tahmin
Personel Giderleri	2.220.000	1.153.781	2.469.000	2.649.000	2.823.000
Sosyal Güvenlik Kurumuna Devlet Primi Giderleri	388.000	208.080	444.000	479.000	512.000
Mal ve Hizmet Alım Giderleri	17.000	6.440	18.000	19.000	19.000
Faiz Giderleri					
Cari Transferler	5.567.000	3.448.200	6.051.000	6.486.000	6.837.000
Sermaye Giderleri					
Sermaye Transferleri					
Borç Verme					
BÜTÇE İÇİ TOPLAM KAYNAK	8.192.000	4.816.501	8.982.000	9.633.000	10.191.000
Döner Sermaye					
Özel Hesap					
Diğer Bütçe Dışı Kaynak					
BÜTÇE DIŞI TOPLAM KAYNAK					
FAALİYET MALİYETİ TOPLAMI	8.192.000	4.816.501	8.982.000	9.633.000	10.191.000

FAALİYET MALİYETLERİ TABLOSU

İdare Adı: TOKAT GAZİOSMANPAŞA ÜNİVERSİTESİ

Program Adı: YÖNETİM VE DESTEK PROGRAMI

Alt Program Adı: ÜST YÖNETİM, İDARİ VE MALİ HİZMETLER

Alt Program Hedefi:

Faaliyet Adı: Özel Kalem Hizmetleri

Açıklama: Üst yönetimin çalışma programının düzenlenmesi ile resmi ve özel yazışmalar, protokol, tören, ziyaret, davet, karşılama, ağırlama gibi hizmetlerin yürütülmesi amacıyla gerçekleştirilen iş, işlem ve süreçlere yönelik giderler bu faaliyet altında izlenecektir.

EKONOMİK KOD	2019 Bütçe	2019 Harcama	2020 Bütçe	2021 Tahmin	2022 Tahmin
Personel Giderleri	1.000		1.000	1.000	1.000
Sosyal Güvenlik Kurumuna Devlet Primi Giderleri					
Mal ve Hizmet Alım Giderleri	92.000	62.324	100.000	106.000	110.000
Faiz Giderleri					
Cari Transferler					
Sermaye Giderleri					
Sermaye Transferleri					
Borç Verme					
BÜTÇE İÇİ TOPLAM KAYNAK	93.000	62.324	101.000	107.000	111.000
Döner Sermaye					
Özel Hesap					
Diğer Bütçe Dışı Kaynak					
BÜTÇE DIŞI TOPLAM KAYNAK					
FAALİYET MALİYETİ TOPLAMI	93.000	62.324	101.000	107.000	111.000

FAALİYET MALİYETLERİ TABLOSU

İdare Adı: TOKAT GAZİOSMANPAŞA ÜNİVERSİTESİ

Program Adı: YÖNETİM VE DESTEK PROGRAMI

Alt Program Adı: ÜST YÖNETİM, İDARİ VE MALİ HİZMETLER

Alt Program Hedefi:

Faaliyet Adı: Strateji Geliştirme ve Mali Hizmetler

Açıklama: İdareler tarafından yürütülen ve idarelerin tüm programlarına hizmet eder nitelikte olan mali yönetim ve kontrole ilişkin iş, işlem ve süreçlere yönelik giderler bu faaliyet altında izlenecektir.

EKONOMİK KOD	2019 Bütçe	2019 Harcama	2020 Bütçe	2021 Tahmin	2022 Tahmin
Personel Giderleri	1.158.000	874.009	1.273.000	1.368.000	1.458.000
Sosyal Güvenlik Kurumuna Devlet Primi Giderleri	188.000	140.502	211.000	227.000	241.000
Mal ve Hizmet Alım Giderleri	35.000	7.313	37.000	39.000	40.000
Faiz Giderleri					
Cari Transferler					
Sermaye Giderleri					
Sermaye Transferleri					
Borç Verme					
BÜTÇE İÇİ TOPLAM KAYNAK	1.381.000	1.021.824	1.521.000	1.634.000	1.739.000
Döner Sermaye					
Özel Hesap					
Diğer Bütçe Dışı Kaynak					
BÜTÇE DIŞI TOPLAM KAYNAK					
FAALİYET MALİYETİ TOPLAMI	1.381.000	1.021.824	1.521.000	1.634.000	1.739.000

FAALİYETLERDEN SORUMLU HARCAMA BİRİMLERİ

PROGRAM	ALT PROGRAM	FAALİYET	SORUMLU HARCAMA BİRİMİ		
ARAŞTIRMA, GELİŞTİRME VE YENİLİK	ARAŞTIRMA ALTYAPILARI	Yükseköğretim Kurumları Araştırma Altyapısı Kurulması ve Geliştirilmesi	TOKAT GAZİOSMANPAŞA ÜNİVERSİTESİ		
	YÜKSEKÖĞRETİMDE BİLİMSEL ARAŞTIRMA VE GELİŞTİRME	Yükseköğretim Kurumları Temel Araştırma Hizmetleri	TOKAT GAZİOSMANPAŞA ÜNİVERSİTESİ		
HAYAT BOYU ÖĞRENME	YÜKSEKÖĞRETİM KURUMLARI SÜREKLİ EĞİTİM FAALİYETLERİ	Toplum Hizmetine Sunulan Eğitim Programları, Kurs ve Seminerler	TOKAT GAZİOSMANPAŞA ÜNİVERSİTESİ		
		Yükseköğretim Kurumları Sosyal Sorumluluk Projeleri	TOKAT GAZİOSMANPAŞA ÜNİVERSİTESİ		
TEDAVİ EDİCİ SAĞLIK	TEDAVİ EDİCİ SAĞLIK	Üniversite Genel Hastane Hizmetleri	TOKAT GAZİOSMANPAŞA ÜNİVERSİTESİ, TOKAT GAZİOSMANPAŞA ÜNİVERSİTESİ		
		Üniversite İhtisas Hastanesi Hizmetleri	TOKAT GAZİOSMANPAŞA ÜNİVERSİTESİ		
YÜKSEKÖĞRETİM HİZMETLERİ	ÖĞRETİM ELEMANLARININ MESLEKİ GELİŞİMİ	Araştırma Görevlileri Yurtdışı Araştırma Bursu Hizmetleri	TOKAT GAZİOSMANPAŞA ÜNİVERSİTESİ		
		Öğretim Elemanları Yurtdışı Yabancı Dil Bursu Hizmetleri	TOKAT GAZİOSMANPAŞA ÜNİVERSİTESİ		
		Öğretim Üyesi Yetiştirme Programı ve Yurtdışı Destek Hizmetleri	TOKAT GAZİOSMANPAŞA ÜNİVERSİTESİ		
	ÖN LİSANS EĞİTİMİ, LİSANS EĞİTİMİ VE LİSANSÜSTÜ EĞİTİM	Doktora Öğrencilerine Yönelik Burs Hizmetleri	TOKAT GAZİOSMANPAŞA ÜNİVERSİTESİ		
		Doktora ve Tıpta Uzmanlık Eğitimi	TOKAT GAZİOSMANPAŞA ÜNİVERSİTESİ, TOKAT GAZİOSMANPAŞA ÜNİVERSİTESİ		
		Fen ve Mühendislik Bilimleri Öğrencilerinin Uygulamalı Eğitimi	TOKAT GAZİOSMANPAŞA ÜNİVERSİTESİ		
		Lisans Öğrencilerine Yönelik Burs Hizmetleri	TOKAT GAZİOSMANPAŞA ÜNİVERSİTESİ		
		Mimar Sinan Güzel Sanatlar Üniversitesi Resim ve Heykel Müzesi Faaliyetleri	TOKAT GAZİOSMANPAŞA ÜNİVERSİTESİ		
		OSB Meslek Yüksekokulları Eğitim Desteği	TOKAT GAZİOSMANPAŞA ÜNİVERSİTESİ		
		Yabancı Uyruklu Öğrenci Programı Kapsamında Yürütülen Hizmetler	TOKAT GAZİOSMANPAŞA ÜNİVERSİTESİ		
		Yükseköğretim Kurumları Açıköğretim	TOKAT GAZİOSMANPAŞA ÜNİVERSİTESİ		
		Yükseköğretim Kurumları Birinci Öğretim	TOKAT GAZİOSMANPAŞA ÜNİVERSİTESİ, TOKAT GAZİOSMANPAŞA ÜNİVERSİTESİ		
		Yükseköğretim Kurumları Tezsiz Yüksek Lisans	TOKAT GAZİOSMANPAŞA ÜNİVERSİTESİ		
		Yükseköğretim Kurumları Uluslararası Ortak Eğitim ve Öğretim Programı	TOKAT GAZİOSMANPAŞA ÜNİVERSİTESİ		
		Yükseköğretim Kurumları Uzaktan Eğitim	TOKAT GAZİOSMANPAŞA ÜNİVERSİTESİ		
		YÜKSEKÖĞRETİMDE ÖĞRENCİ YAŞAMI	Yükseköğretimde Beslenme Hizmetleri	TOKAT GAZİOSMANPAŞA ÜNİVERSİTESİ	
		YÖNETİM VE DESTEK PROGRAMI	TEFTİŞ, DENETİM VE DANIŞMANLIK HİZMETLERİ	Kamuyu İlişkilerinin Yürütülmesi	TOKAT GAZİOSMANPAŞA ÜNİVERSİTESİ
				Kurumsal Uluslararası İşbirliği Faaliyetleri	TOKAT GAZİOSMANPAŞA ÜNİVERSİTESİ
				Teftiş, İnceleme ve Soruşturma	TOKAT GAZİOSMANPAŞA ÜNİVERSİTESİ
ÜST YÖNETİM, İDARİ VE MALİ HİZMETLER	İnsan Kaynakları Yönetimine İlişkin Faaliyetler		TOKAT GAZİOSMANPAŞA ÜNİVERSİTESİ, TOKAT GAZİOSMANPAŞA ÜNİVERSİTESİ		

D- İdarenin Toplam Kaynak İhtiyacı

FAALİYETLER DÜZEYİNDE TOKAT GAZİOSMANPAŞA ÜNİVERSİTESİ
PERFORMANS PROGRAMI MALİYETİ

PROGRAM SINIFLANDIRMASI	2020			2021			2022		
	BÜTÇE İÇİ	BÜTÇE DIŞI	TOPLAM	BÜTÇE İÇİ	BÜTÇE DIŞI	TOPLAM	BÜTÇE İÇİ	BÜTÇE DIŞI	TOPLAM
ARAŞTIRMA, GELİŞTİRME VE YENİLİK	2.287.000	18.000.000	20.287.000	2.391.000	20.000.000	22.391.000	2.514.000	22.000.000	24.514.000
ARAŞTIRMA ALTYAPILARI	2.287.000	18.000.000	20.287.000	2.391.000	20.000.000	22.391.000	2.514.000	22.000.000	24.514.000
Yükseköğretim Kurumları Araştırma Altyapısı Kurulması ve Geliştirilmesi	2.287.000	18.000.000	20.287.000	2.391.000	20.000.000	22.391.000	2.514.000	22.000.000	24.514.000
TEDAVİ EDİCİ SAĞLIK	43.201.000	110.000.000	153.201.000	45.722.000	120.000.000	165.722.000	48.544.000	130.000.000	178.544.000
TEDAVİ EDİCİ SAĞLIK	43.201.000	110.000.000	153.201.000	45.722.000	120.000.000	165.722.000	48.544.000	130.000.000	178.544.000
Ağız ve Diş Sağlığı Hizmetleri	307.000	0	307.000	350.000	0	350.000	380.000	0	380.000
Üniversite Genel Hastane Hizmetleri	42.894.000	110.000.000	152.894.000	45.372.000	120.000.000	165.372.000	48.164.000	130.000.000	178.164.000
YÜKSEKÖĞRETİM HİZMETLERİ	236.287.000	355.000	236.642.000	252.707.000	375.000	253.082.000	268.688.000	400.000	269.088.000
ÖN LİSANS EĞİTİMİ, LİSANS EĞİTİMİ VE LİSANSÜSTÜ EĞİTİM	224.075.000	355.000	224.430.000	239.599.000	375.000	239.974.000	254.779.000	400.000	255.179.000
Doktora ve Tıpta Uzmanlık Eğitimi	8.918.000	0	8.918.000	9.585.000	0	9.585.000	10.197.000	0	10.197.000
Yükseköğretim Kurumları Bilgi ve Kültürel Kaynaklarının Geliştirilmesi ve Erişimin Kolaylaştırılması	2.138.000	0	2.138.000	2.322.000	0	2.322.000	2.398.000	0	2.398.000
Yükseköğretim Kurumları Birinci Öğretim	208.252.000	355.000	208.607.000	222.622.000	375.000	222.997.000	236.857.000	400.000	237.257.000
Yükseköğretim Kurumları İkinci Öğretim	4.347.000	0	4.347.000	4.617.000	0	4.617.000	4.851.000	0	4.851.000
Yükseköğretim Kurumları Tezsis Yüksek Lisans	116.000	0	116.000	126.000	0	126.000	133.000	0	133.000
Yükseköğretim Kurumları Uzaktan Eğitim	10.000	0	10.000	10.000	0	10.000	10.000	0	10.000
Yükseköğretim Kurumları Yaz Okulları	294.000	0	294.000	317.000	0	317.000	333.000	0	333.000
YÜKSEKÖĞRETİMDE ÖĞRENCİ YAŞAMI	12.212.000	0	12.212.000	13.108.000	0	13.108.000	13.909.000	0	13.909.000
Yükseköğretimde Bannma Hizmetleri	36.000	0	36.000	38.000	0	38.000	39.000	0	39.000
Yükseköğretimde Beslenme Hizmetleri	3.742.000	0	3.742.000	4.012.000	0	4.012.000	4.233.000	0	4.233.000
Yükseköğretimde Kültür ve Spor Hizmetleri	211.000	0	211.000	226.000	0	226.000	237.000	0	237.000
Yükseköğretimde Öğrenci Yaşamına İlişkin Diğer Hizmetler	8.212.000	0	8.212.000	8.821.000	0	8.821.000	9.389.000	0	9.389.000
Yükseköğretimde Sağlık Hizmetleri	11.000	0	11.000	11.000	0	11.000	11.000	0	11.000
YÖNETİM VE DESTEK PROGRAMI	35.124.000	0	35.124.000	37.705.000	0	37.705.000	40.037.000	0	40.037.000
TEFTİŞ, DENETİM VE DANIŞMANLIK HİZMETLERİ	914.000	0	914.000	984.000	0	984.000	1.052.000	0	1.052.000
Hukuki Danışmanlık ve Muhakemat Hizmetleri	475.000	0	475.000	513.000	0	513.000	552.000	0	552.000
İç Denetim	439.000	0	439.000	471.000	0	471.000	500.000	0	500.000
ÜST YÖNETİM, İDARİ VE MALİ HİZMETLER	34.210.000	0	34.210.000	36.721.000	0	36.721.000	38.985.000	0	38.985.000
Bilgi Teknolojilerine Yönelik Faaliyetler	8.000	0	8.000	9.000	0	9.000	10.000	0	10.000
Diğer Destek Hizmetleri	6.709.000	0	6.709.000	7.210.000	0	7.210.000	7.677.000	0	7.677.000
Genel Destek Hizmetleri	16.428.000	0	16.428.000	17.653.000	0	17.653.000	18.770.000	0	18.770.000
İnşaat ve Yapı İşlerinin Yürütülmesi	461.000	0	461.000	475.000	0	475.000	487.000	0	487.000
İnsan Kaynakları Yönetimine İlişkin Faaliyetler	8.982.000	0	8.982.000	9.633.000	0	9.633.000	10.191.000	0	10.191.000
Özel Kalem Hizmetleri	101.000	0	101.000	107.000	0	107.000	111.000	0	111.000
Strateji Geliştirme ve Mali Hizmetler	1.521.000	0	1.521.000	1.634.000	0	1.634.000	1.739.000	0	1.739.000
GENEL TOPLAM	316.899.000	128.355.000	445.254.000	338.525.000	140.375.000	478.900.000	359.783.000	152.400.000	512.183.000

EKONOMİK SINIFLANDIRMA DÜZEYİNDE İDARE PERFORMANS PROGRAMI MALİYETİ

EKONOMİK KOD	2020				2021				2022			
	HİZMET PROGRAMLARI TOPLAM	YÖNETİM VE DESTEK PROGRAMI	PROGRAM DIŞI GİDERLER	TOPLAM	HİZMET PROGRAMLARI TOPLAM	YÖNETİM VE DESTEK PROGRAMI	PROGRAM DIŞI GİDERLER	TOPLAM	HİZMET PROGRAMLARI TOPLAM	YÖNETİM VE DESTEK PROGRAMI	PROGRAM DIŞI GİDERLER	TOPLAM
<i>Personel Giderleri</i>	204.526.000	21.567.000		226.093.000	219.792.000	23.175.000		242.967.000	234.013.000	24.681.000		258.694.000
<i>Sosyal Güvenlik Kurumuna Devlet Primi Giderleri</i>	31.398.000	4.101.000		35.499.000	33.741.000	4.409.000		38.150.000	35.927.000	4.694.000		40.621.000
<i>Mal ve Hizmet Alım Giderleri</i>	19.218.000	1.600.000		20.818.000	20.595.000	1.720.000		22.315.000	21.702.000	1.821.000		23.523.000
<i>Faiz Giderleri</i>				0				0				0
<i>Cari Transferler</i>	2.254.000	7.586.000		9.840.000	2.416.000	8.131.000		10.547.000	2.547.000	8.571.000		11.118.000
<i>Sermaye Giderleri</i>	24.379.000	270.000		24.649.000	24.276.000	270.000		24.546.000	25.557.000	270.000		25.827.000
<i>Sermaye Transferleri</i>				0				0				0
<i>Borç Verme</i>				0				0				0
<i>Yedek Ödenekler</i>				0				0				0
BÜTÇE İÇİ TOPLAM KAYNAK	281.775.000	35.124.000	0	316.899.000	300.820.000	37.705.000	0	338.525.000	319.746.000	40.037.000	0	359.783.000
<i>Döner Sermaye</i>	110.000.000			110.000.000	120.000.000			120.000.000	130.000.000			130.000.000
<i>Özel Hesap</i>	18.355.000			18.355.000	20.375.000			20.375.000	22.400.000			22.400.000
<i>Diğer Bütçe Dışı Kaynak</i>				0				0				0
BÜTÇE DIŞI TOPLAM KAYNAK	128.355.000	0	0	128.355.000	140.375.000	0	0	140.375.000	152.400.000	0	0	152.400.000
GENEL TOPLAM	410.130.000	35.124.000	0	445.254.000	441.195.000	37.705.000	0	478.900.000	472.146.000	40.037.000	0	512.183.000

E-Diğer Hususlar

1-Performans Göstergelerinin İzlenmesinden Sorumlu Birimler

PROGRAM	ALT PROGRAM HEDEFİ	PERFORMANS GÖSTERGELERİ	SORUMLU BİRİM
ARAŞTIRMA, GELİŞTİRME VE YENİLİK	ARAŞTIRMA ALTYAPILARI	Araştırma altyapısı projesi tamamlanma oranı	ÖZEL KALEM (REKTÖRLÜK)
	YÜKSEKÖĞRETİMDE BİLİMSEL ARAŞTIRMA VE GELİŞTİRME	Ar-ge'ye harcanan bütçenin toplam bütçeye oranı	ÖZEL KALEM (REKTÖRLÜK)
		Ar-ge sonucu ortaya çıkan ürünlere ilişkin alınan patent sayısı	ÖZEL KALEM (REKTÖRLÜK)
		Ar-ge sonucu ticarileştirilen ürün sayısı	ÖZEL KALEM (REKTÖRLÜK)
		Araştırma merkezleri gelir miktarı	ÖZEL KALEM (REKTÖRLÜK)
		Araştırma merkezlerinin sanayi ile yaptığı proje sayısı	ÖZEL KALEM (REKTÖRLÜK)
		BAP kapsamında desteklenen araştırma projeleri sayısı	ÖZEL KALEM (REKTÖRLÜK)
		Öğretim elemanı başına düşen ar-ge proje sayısı	ÖZEL KALEM (REKTÖRLÜK)
		Patent, faydalı model ve endüstriyel tasarım başvuru sayısı	ÖZEL KALEM (REKTÖRLÜK)
		Ulusal ve uluslararası kuruluşlar tarafından desteklenen ar-ge projesi sayısı	ÖZEL KALEM (REKTÖRLÜK)
		Uluslararası endekslerde yer alan bilimsel yayın sayısı	ÖZEL KALEM (REKTÖRLÜK)

PROGRAM	ALT PROGRAM HEDEFİ	PERFORMANS GÖSTERGELERİ	SORUMLU BİRİM
HAYAT BOYU ÖĞRENME	YÜKSEKÖĞRETİM KURUMLARI SÜREKLİ EĞİTİM FAALİYETLERİ	Dezavantajlı gruplara yönelik sosyal entegrasyon ve kapsayıcılığa ilişkin yapılan faaliyet sayısı	ÖZEL KALEM (REKTÖRLÜK)
		Eğitim programlarına başvuran kişi sayısı	ÖZEL KALEM (REKTÖRLÜK)
		Mezunlara yönelik gerçekleştirilen faaliyet sayısı	ÖZEL KALEM (REKTÖRLÜK)
		Sürekli Eğitim Merkezi (SEM) ve Dil Merkezi (DİLMER) tarafından mesleki eğitime yönelik verilen sertifika sayısı	ÖZEL KALEM (REKTÖRLÜK)
		Tamamlanan sosyal sorumluluk projeleri sayısı	ÖZEL KALEM (REKTÖRLÜK)
		Üniversitenin çevrecilik alanlarında aldığı ödül sayısı	ÖZEL KALEM (REKTÖRLÜK)
TEDAVİ EDİCİ SAĞLIK	TEDAVİ EDİCİ SAĞLIK	Ameliyat sayısı	SAĞLIK UYGULAMA VE ARAŞTIRMA HASTANESİ
		Üniversite hastaneleri nitelikli yatak oranı	SAĞLIK UYGULAMA VE ARAŞTIRMA HASTANESİ
		Üniversite hastaneleri yatak doluluk oranı	SAĞLIK UYGULAMA VE ARAŞTIRMA HASTANESİ
		Yatan hasta sayısı	SAĞLIK UYGULAMA VE ARAŞTIRMA HASTANESİ

PROGRAM	ALT PROGRAM HEDEFİ	PERFORMANS GÖSTERGELERİ	SORUMLU BİRİM
YÜKSEKÖĞRETİM HİZMETLERİ	ÖĞRETİM ELEMANLARININ MESLEKİ GELİŞİMİ	SCI, SCI-Expanded, SSCI ve AHCI kapsamındaki dergilerde öğretim elemanı başına düşen yayın sayısı	ÖZEL KALEM (REKTÖRLÜK)
		Araştırma bursundan yararlanan öğrenci sayısı	ÖZEL KALEM (REKTÖRLÜK)
		YÖK tarafından öncelikli alanlarında sağlanan burslardan yararlanan doktora öğrenci sayısı	ÖZEL KALEM (REKTÖRLÜK)
		YÖK tarafından sağlanan yurt dışında yabancı dil yeterliliklerinin artırılmasına yönelik burslardan yararlanan sayısı	ÖZEL KALEM (REKTÖRLÜK)
		Yükseköğretim Kurulu, Türkiye Bilimler Akademisi ve TÜBİTAK bilim, teşvik ve sanat ödülleri sayısı	ÖZEL KALEM (REKTÖRLÜK)

PROGRAM	ALT PROGRAM HEDEFİ	PERFORMANS GÖSTERGELERİ	SORUMLU BİRİM
YÜKSEKÖĞRETİM HİZMETLERİ	ÖN LİSANS EĞİTİMİ, LİSANS EĞİTİMİ VE LİSANSÜSTÜ EĞİTİM	Doktora eğitimini tamamlayanların sayısı	ÖZEL KALEM (REKTÖRLÜK)
		Eğitim bilimleri kontenjan doluluk oranı	ÖZEL KALEM (REKTÖRLÜK)
		Eğitimin program süresinde bitirilme oranı	ÖZEL KALEM (REKTÖRLÜK)
		Fen bilimleri kontenjan doluluk oranı	FEN BİLİMLERİ ENSTİTÜSÜ
		Kütüphanede bulunan basılı ve elektronik kaynak sayısı	KÜTÜPHANE VE DOKÜMANTASYON DAİRE BAŞKANLIĞI
		Kütüphanede bulunan öğrenci başına düşen basılı ve elektronik kaynak sayısı	KÜTÜPHANE VE DOKÜMANTASYON DAİRE BAŞKANLIĞI
		Kütüphaneden yararlanan kişi sayısı	KÜTÜPHANE VE DOKÜMANTASYON DAİRE BAŞKANLIĞI
		Lisansüstü öğrencilerin toplam öğrenciler içindeki payı	ÖĞRENCİ İŞLERİ DAİRE BAŞKANLIĞI
		Öğrenci başına düşen eğitim alanı	YAPI İŞLERİ VE TEKNİK DAİRE BAŞKANLIĞI
		Öğrenci başına düşen kapalı alan	YAPI İŞLERİ VE TEKNİK DAİRE BAŞKANLIĞI
		Öğrenci değişim programlarından yararlanan öğrencilerin oranı	ÖZEL KALEM (GENEL SEKRETERLİK)
		Öğretim üyesi başına düşen öğrenci sayısı	PERSONEL DAİRE BAŞKANLIĞI
		Sağlık bilimleri kontenjan doluluk oranı Sosyal bilimler kontenjan doluluk oranı	ÖĞRENCİ İŞLERİ DAİRE BAŞKANLIĞI ÖĞRENCİ İŞLERİ DAİRE BAŞKANLIĞI

		Teknokent veya Teknoloji Transfer Ofisi (TTO) projelerine katılan öğrenci sayısı	ÖZEL KALEM (GENEL SEKRETERLİK)
		Uluslararası kuruluşlarla ortak uygulanan eğitim programı sayısı	ÖZEL KALEM (REKTÖRLÜK)
		Yabancı dilde eğitim veren program sayısı	ÖZEL KALEM (REKTÖRLÜK)
		Yabancı uyruklu akademisyen sayısı	PERSONEL DAİRE BAŞKANLIĞI
		Yabancı uyruklu öğrenci sayısı	ÖĞRENCİ İŞLERİ DAİRE BAŞKANLIĞI
		Yan dal ve çift ana dal programından mezun olanların toplam mezun sayısına oranı	ÖĞRENCİ İŞLERİ DAİRE BAŞKANLIĞI

PROGRAM	ALT PROGRAM HEDEFİ	PERFORMANS GÖSTERGELERİ	SORUMLU BİRİM
YÜKSEKÖĞRETİM HİZMETLERİ	YÜKSEKÖĞRETİMDE ÖĞRENCİ YAŞAMI	Barınma hizmetlerinden yararlanan öğrenci sayısı	SAĞLIK, KÜLTÜR VE SPOR DAİRE BAŞKANLIĞI
		Beslenme hizmetlerinden yararlanan öğrenci sayısı	SAĞLIK, KÜLTÜR VE SPOR DAİRE BAŞKANLIĞI
		Öğrenci başına düşen sosyal donatı alanı	YAPI İŞLERİ VE TEKNİK DAİRE BAŞKANLIĞI
		Öğrenci kulüp ve topluluk sayısı	SAĞLIK, KÜLTÜR VE SPOR DAİRE BAŞKANLIĞI
		Sosyal, kültürel ve sportif faaliyet sayısı	SAĞLIK, KÜLTÜR VE SPOR DAİRE BAŞKANLIĞI
		Yükseköğretimde öğrenci başına barınma harcaması	SAĞLIK, KÜLTÜR VE SPOR DAİRE BAŞKANLIĞI
		Yükseköğretimde öğrenci başına beslenme harcaması	SAĞLIK, KÜLTÜR VE SPOR DAİRE BAŞKANLIĞI
		Yükseköğretimde öğrenci yaşamından memnuniyet oranı	ÖĞRENCİ İŞLERİ DAİRE BAŞKANLIĞI
		Yükseköğretimde öğrencilere sunulan sağlık hizmetinden yararlanan öğrenci sayısının toplam öğrenci sayısına oranı	SAĞLIK, KÜLTÜR VE SPOR DAİRE BAŞKANLIĞI

2-Faaliyetlerden Sorumlu Harcama Birimleri

PROGRAM	ALT PROGRAM	FAALİYET	SORUMLU HARCAMA BİRİMİ
ARAŞTIRMA, GELİŞTİRME VE YENİLİK	ARAŞTIRMA ALTYAPILARI	Yükseköğretim Kurumları Araştırma Altyapısı Kurulması ve Geliştirilmesi	TOKAT GAZİOSMANPAŞA ÜNİVERSİTESİ
	YÜKSEKÖĞRETİMDE BİLİMSEL ARAŞTIRMA VE GELİŞTİRME	Yükseköğretim Kurumları Temel Araştırma Hizmetleri	TOKAT GAZİOSMANPAŞA ÜNİVERSİTESİ
HAYAT BOYU ÖĞRENME	YÜKSEKÖĞRETİM KURUMLARI SÜREKLİ EĞİTİM FAALİYETLERİ	Toplum Hizmetine Sunulan Eğitim Programları, Kurs ve Seminerler	TOKAT GAZİOSMANPAŞA ÜNİVERSİTESİ
		Yükseköğretim Kurumları Sosyal Sorumluluk Projeleri	TOKAT GAZİOSMANPAŞA ÜNİVERSİTESİ
TEDAVİ EDİCİ SAĞLIK	TEDAVİ EDİCİ SAĞLIK	Üniversite Genel Hastane Hizmetleri	TOKAT GAZİOSMANPAŞA ÜNİVERSİTESİ, TOKAT GAZİOSMANPAŞA ÜNİVERSİTESİ
		Üniversite İhtisas Hastanesi Hizmetleri	TOKAT GAZİOSMANPAŞA ÜNİVERSİTESİ

PROGRAM	ALT PROGRAM	FAALİYET	SORUMLU HARCAMA BİRİMİ
YÜKSEKÖĞRETİM HİZMETLERİ	ÖĞRETİM ELEMANLARININ MESLEKİ GELİŞİMİ	Araştırma Görevlileri Yurtdışı Araştırma Bursu Hizmetleri	TOKAT GAZİOSMANPAŞA ÜNİVERSİTESİ
		Öğretim Elemanları Yurtdışı Yabancı Dil Bursu Hizmetleri	TOKAT GAZİOSMANPAŞA ÜNİVERSİTESİ
		Öğretim Üyesi Yetiştirme Programı ve Yurtdışı Destek Hizmetleri	TOKAT GAZİOSMANPAŞA ÜNİVERSİTESİ
	ÖN LİSANS EĞİTİMİ, LİSANS EĞİTİMİ VE LİSANSÜSTÜ EĞİTİM	Doktora Öğrencilerine Yönelik Burs Hizmetleri	TOKAT GAZİOSMANPAŞA ÜNİVERSİTESİ
		Doktora ve Tıpta Uzmanlık Eğitimi	TOKAT GAZİOSMANPAŞA ÜNİVERSİTESİ, TOKAT GAZİOSMANPAŞA ÜNİVERSİTESİ
		Fen ve Mühendislik Bilimleri Öğrencilerinin Uygulamalı Eğitimi	TOKAT GAZİOSMANPAŞA ÜNİVERSİTESİ
		Lisans Öğrencilerine Yönelik Burs Hizmetleri	TOKAT GAZİOSMANPAŞA ÜNİVERSİTESİ
		Mimar Sinan Güzel Sanatlar Üniversitesi Resim ve Heykel Müzesi Faaliyetleri	TOKAT GAZİOSMANPAŞA ÜNİVERSİTESİ
		OSB Meslek Yüksekokulları Eğitim Desteği	TOKAT GAZİOSMANPAŞA ÜNİVERSİTESİ
		Yabancı Uyruklu Öğrenci Programı Kapsamında Yürütülen Hizmetler	TOKAT GAZİOSMANPAŞA ÜNİVERSİTESİ
		Yükseköğretim Kurumları Açıköğretim	TOKAT GAZİOSMANPAŞA ÜNİVERSİTESİ
		Yükseköğretim Kurumları Birinci Öğretim	TOKAT GAZİOSMANPAŞA ÜNİVERSİTESİ, TOKAT GAZİOSMANPAŞA ÜNİVERSİTESİ

		Yükseköğretim Kurumları Tezsiz Yüksek Lisans	ÜNİVERSİTESİ TOKAT GAZİOSMANPAŞA ÜNİVERSİTESİ
		Yükseköğretim Kurumları Uluslararası Ortak Eğitim ve Öğretim Programı	TOKAT GAZİOSMANPAŞA ÜNİVERSİTESİ
		Yükseköğretim Kurumları Uzaktan Eğitim	TOKAT GAZİOSMANPAŞA ÜNİVERSİTESİ
	YÜKSEKÖĞRETİMDE ÖĞRENCİ YAŞAMI	Yükseköğretimde Beslenme Hizmetleri	TOKAT GAZİOSMANPAŞA ÜNİVERSİTESİ

PROGRAM	ALT PROGRAM	FAALİYET	SORUMLU HARCAMA BİRİMİ
YÖNETİM VE DESTEK PROGRAMI	TEFTİŞ, DENETİM VE DANIŞMANLIK HİZMETLERİ	Kamuoyu İlişkilerinin Yürütülmesi	TOKAT GAZİOSMANPAŞA ÜNİVERSİTESİ
		Kurumsal Uluslararası İşbirliği Faaliyetleri	TOKAT GAZİOSMANPAŞA ÜNİVERSİTESİ
		Teftiş, İnceleme ve Soruşturma	TOKAT GAZİOSMANPAŞA ÜNİVERSİTESİ
	ÜST YÖNETİM, İDARI VE MALİ HİZMETLER	İnsan Kaynakları Yönetimine İlişkin Faaliyetler	TOKAT GAZİOSMANPAŞA ÜNİVERSİTESİ, TOKAT GAZİOSMANPAŞA ÜNİVERSİTESİ

3.Ekler