



GAZİOSMANPAŞA ÜNİVERSİTESİ



2007 YILI FAALİYET RAPORU



Hazırlayan : GOÜ Strateji Geliştirme Daire Başkanlığı

Gaziosmanpaşa Üniversitesi Rektörlüğü

Taşlıçiftlik Kampüsü
TOKAT

www.gop.edu.tr



Müspet bilimlerin temellerine dayanan, güzel sanatları seven, fikir terbiyesinde olduğu kadar beden terbiyesinde de kabiliyeti artmış ve yükselmiş olan erdemli, kudretli bir nesil yetiştirmek ana siyasetimizin açık dileğidir.

Mustafa Kemal ATATÜRK





ÜST YÖNETİCİ SUNUŞU



Üniversitemiz 2007 yılında da kanunla verilen temel görevlerini yerine getirmeyi eksiksiz bir şekilde sürdürmüştür. Eğitim-öğretim çalışmalarımızı yerine getirirken akademik ve idari personelimizin çalışmaları öğrenci odaklı olmuş, sahip olduğumuz imkanlar ve ekipmanlar en verimli şekilde kullanılmış ve verdiğimiz hizmet eksiksiz yerine getirilmeye çalışılmıştır. Çalışmalarımızda ilke olarak kanun, tüzük, yönetmelik, tebliğ v.b. mevzuata uygunluk ön planda tutularak, saydamlık ilke olarak benimsenmiş, Cumhuriyetimizin değerleri gözetilerek, ülkemize ve milletimize faydalı gençler yetiştirilmesi amaçlanmıştır. Devletimizin bize verdiği maddi kaynaklar ekonomik ve verimli şekilde kullanılmıştır.

Prof. Dr. Zehra SEYFİKLİ
Rektör





İÇİNDEKİLER

ÜST YÖNETİCİ SUNUŞU.....	5
İÇİNDEKİLER.....	7
I- GENEL BİLGİLER.....	9
A-Yetki, Görev ve Sorumluluklar.....	11
B- İdareye İlişkin Bilgiler.....	13
1- Fiziksel Yapı.....	13
2- Örgüt Yapısı.....	20
3- Bilgi ve Teknolojik Kaynaklar.....	24
4- İnsan Kaynakları.....	25
5- Sunulan Hizmetler.....	30
6- Yönetim ve İç kontrol Sistemi.....	34
II- AMAÇ VE HEDEFLER.....	35
A- İdarenin Amaç ve Hedefleri.....	37
B- Temel Politikalar ve Öncelikler.....	37
III- FAALİYETLERE İLİŞKİN BİLGİ VE DEĞERLENDİRMELER.....	39
A- Mali Bilgiler.....	41
1- Bütçe Uygulama Sonuçları.....	41
2- Temel Mali Tablolara İlişkin Açıklamalar.....	42
3- Mali Denetim Sonuçları.....	45
B- Performans Bilgileri.....	45
1- Faaliyet ve Proje Bilgileri.....	45
IV- KURUMSAL KABİLİYET VE KAPASİTENİN DEĞERLENDİRİLMESİ..	49
A- Üstünlükler.....	51
B- Zayıflıklar.....	52
C- Değerlendirme.....	53
V- ÖNERİ VE TEDBİRLER.....	55
EKLER	
İç Kontrol Güvence Beyanı.....	59
Mali Hizmetler Birim Yöneticisinin Beyanı.....	61





I- GENEL BİLGİLER





A- Yetki, Görev ve Sorumluluklar

Milli eğitim sistemi içinde, ortaöğretime dayalı, en az dört yarıyılı kapsayan her kademedeki eğitim-öğretimin tümünden oluşan yükseköğretim, Türkiye’de T.C. Anayasası’nın 130 ve 131inci maddeleri ile 2547 sayılı Yükseköğretim Kanunu ile düzenlenmiştir.

Üniversiteler ile yüksek teknoloji enstitüleri ve bunlar içindeki fakülte, enstitü ve yüksekokullar, kalkınma plan ve programlarının ilke ve hedefleri doğrultusunda ve yükseköğretim planlaması çerçevesinde Yükseköğretimin Kurulunun görüşü ve önerisi üzerine kanunla kurulur.

Üniversite, bilimsel özerkliğe ve kamu tüzel kişiliğe sahip yüksek düzeyde eğitim-öğretim, bilimsel araştırma, yayın ve danışmanlık yapan; fakülte, enstitü, yüksekokul, meslek yüksekokulu, araştırma ve uygulama merkezleri ve benzeri kuruluş ve birimlerden oluşan bir yükseköğretim kurumudur.

Yükseköğretim kurumlarının amacı, yüksek düzeyde bilimsel çalışma ve araştırma yapmak, bilgi ve teknoloji üretmek, bilim verilerini yaymak, ulusal alanda gelişme ve kalkınmaya destek olmak, yurtiçi ve yurt dışı kurumlarla işbirliği yapmak suretiyle bilim dünyasının seçkin bir üyesi haline gelmek, evrensel ve çağdaş gelişmeye katkıda bulunmaktır.

Yükseköğretim kurumlarının görevleri, 2547 sayılı Yükseköğretim Kanunu’nun 12 nci maddesinde aşağıdaki gibi belirtilmiştir.

- a-** Çağdaş uygarlık ve eğitim-öğretim esaslarına dayanan bir düzen içinde, toplumun ihtiyaçları ve kalkınma planları ilke ve hedeflerine uygun ve ortaöğretime dayalı çeşitli düzeylerde eğitim-öğretim, bilimsel araştırma, yayım ve danışmanlık yapmak,
- b-** Kendi ihtisas gücü maddi kaynaklarını rasyonel, verimli ve ekonomik şekilde kullanarak, milli eğitim politikası ve kalkınma planları ilke ve hedefleri ile Yükseköğretim Kurulu tarafından yapılan plan ve programlar doğrultusunda, ülkenin ihtiyacı olan dallarda ve sayıda insan gücü yetiştirmek,
- c-** Türk toplumunun yaşam düzeyini yükseltici ve kamu oyunu aydınlatıcı bilim verilerini söz, yazı ve diğer araçlarla yaymak,
- d-** Örgün, yaygın, sürekli ve açık eğitim yoluyla toplumun özellikle sanayileşme ve tarımda modernleşme alanlarında eğitilmesini sağlamak,
- e-** Ülkenin bilimsel, kültürel, sosyal ve ekonomik yönlerde ilerlemesini ve gelişmesini ilgilendiren sorunlarını, diğer kuruluşlarla işbirliği yaparak, kamu kuruluşlarına önerilerde bulunmak suretiyle öğretim ve araştırma konusu yapmak, sonuçlarını toplumun yararına sunmak ve kamu kuruluşlarınca istenecek inceleme ve araştırmaları sonuçlandırarak düşüncelerini ve önerilerini bildirmek,
- f-** Eğitim-öğretim seferberliği için de örgün, yaygın, sürekli ve açık eğitim hizmetini üstlenen kurumlara katkıda bulunacak önlemleri almak,
- g-** Yörelerindeki tarım ve sanayinin gelişmesine ve ihtiyaçlarına uygun meslek elemanlarının yetişmesine ve bilgilerinin gelişmesine katkıda bulunmak, sanayi, tarım ve sağlık hizmetleri ile diğer hizmetleri ile hizmetlerde modernleşmeyi, üretimde artışı sağlayacak çalışma ve programlar yapmak, uygulamak ve yapılanlara katılmak,



bununla ilgili kurumlarla işbirliği yapmak ve çevre sorunlarına çözüm getirici önerilerde bulunmak,

h- Eğitim teknolojisini üretmek, geliştirmek, kullanmak, yaygınlaştırmak,

ı- Yükseköğretimin uygulamalı yapılmasına ait eğitim-öğretim esaslarını geliştirmek, döner sermaye işletmelerini kurmak, verimli çalıştırmak ve bu faaliyetlerin geliştirilmesine ilişkin gerekli düzenlemeleri yapmaktır.

Amacı kamu kaynaklarının etkili, ekonomik ve verimli bir şekilde elde edilmesi ve kullanılması, hesap verebilirlik ve mali saydamlık olan 5018 sayılı Kanuna göre Bakanlar Hükümet politikasının uygulanması ile bakanlıkların ve bakanlıklarına bağlı, ilgili veya ilişkili kuruluşların stratejik planları ile bütçelerinin kalkınma planlarına, yıllık programlara uygun olarak hazırlanması ve uygulanmasından, bu çerçevede diğer bakanlıklarla koordinasyon ve işbirliğini sağlamaktan sorumludur. Bakanlar kamu kaynaklarının etkili, ekonomik ve verimli kullanılması konusunda Başbakana ve Türkiye Büyük Millet Meclisi'ne karşı sorumludurlar. Kanuna göre üniversiteler için bu sorumluluk Milli Eğitim Bakanına aittir.

Bakanlıklarda müsteşar, diğer kamu idarelerinde en üst yönetici, il özel idarelerinde vali ve belediyelerde belediye başkanı üst yöneticidir. Ancak Milli Savunma Bakanlığında üst yönetici Bakandır. Üniversitelerde üst yönetici Rektördür.

Üst yöneticilerin Bakana ve TBMM'ne karşı sorumluluğu, hesap verme sorumluluğudur. Üst yöneticiler bu sorumluluğun gereklerini harcama yetkilileri, mali hizmetler birimi ve iç denetçiler aracılığıyla yerine getirirler.

Bütçeyle ödenek tahsis edilen her bir harcama biriminin en üst yöneticisi harcama yetkilisidir. Fakültelerde Dekan, enstitülerde Enstitü Müdürü, yüksekokullarda Yüksekokul Müdürü, meslek yüksekokullarında Meslek Yüksekokulu Müdürü, daire başkanlıklarında Daire Başkanları harcama yetkilisidir.

Harcama yetkilileri, harcama talimatlarının bütçe ilke ve esaslarına, kanun, tüzük ve yönetmelikler ile diğer mevzuata uygun olmasından, ödeneklerin etkili, ekonomik ve verimli kullanılmasından sorumludurlar. Harcama yetkilisinin yetki devrinde bulunması halinde, yetkiyi devreden idari sorumluluğu ortadan kalkmayacaktır. Harcama yetkilisinin verdiği harcama talimatı üzerine; işin yaptırılması, mal veya hizmetin alınması, teslim almaya ilişkin işlemlerin yapılması, belgelendirilmesi ve ödeme için gerekli belgelerin hazırlanması görevlerinden, Gerçekleştirme Görevlileri sorumlu olacaklardır. Bu sorumluluk düzenlenen belgelerle sınırlı olup, mali sorumluluktur.



B- İdareye İlişkin Bilgiler

1- Fiziksel Yapı

Üniversitemiz Taşlıçiftlik Kampüsü ve Şehir Yerleşkesi olarak iki büyük yerleşkede yapılanmıştır. Taşlıçiftlik Kampüsü şehir merkezine 8 km uzaklıkta Tokat-Amasya karayolu üzerindedir. Arazi yüzölçümü 1.487.464,00 m², kapalı alan 93.025,00 m² dir. Taşlıçiftlik kampüsünde Rektörlük binası, Eğitim Fakültesi, Fen-Edebiyat Fakültesi, İktisadi ve İdari Bilimler Fakültesi, Ziraat Fakültesi, Tokat Meslek Yüksekokulu, Beden Eğitimi ve Spor Yüksekokulu, Tokat Sağlık Yüksekokulu, Merkezi Kütüphane, Merkezi Kafeterya, ısı merkezi, Eğitim Fakültesi binası (inşaat halinde), lojmanlar (16 daire), kapalı ve açık spor salonu (inşaat halinde) yer almaktadır.

Şehir yerleşkesi yüzölçümü 85.597,00 m², kapalı alanı 20.952,00 m² dir. Bu yerleşkemizde Tıp Fakültesi Dekanlığı, Araştırma ve Uygulama Hastanesi poliklinikleri ve Kapalı Spor Salonu bulunmaktadır. 200 yataklı eğitim hastanemiz bu yerleşkede yapılmaktadır.

İlçelerdeki kampüslerimiz toplam 1.631.173,95 m² yüzölçümü alana sahiptirler. İlçe kampüslerimiz ile ilgili bilgiler şöyledir.



Turhal Meslek Yüksekokulu ile Turhal Sağlık Hizmetleri Meslek Yüksekokulu, Turhal ilçesi Dağdıpleri mevki Güneş mahallesinde bulunan hazineye ait 122.529,97 m² alan üzerinde, 6.500,00 m² kapalı mekanda idare binası, eğitim binası, kantin-kafeterya binasından oluşan kampüste 2002 yılı Eylül ayından itibaren eğitim-öğretim faaliyetini sürdürmektedir.

Zile Meslek Yüksekokulu Çekerek yolu üzerinde, 88.026,44 m² arazide 4.150,00 m² kapalı alana sahiptir.

Zile Dinçerler Turizm İşletmeciliği ve Otelcilik Yüksekokulu, Zile Belediyesi tarafından üniversitemize tahsis edilen Atatürk Kültür Sitesi A ve B Bloкта eğitimini sürdürmektedir. Eğitim binası yapımı için Cemalettin DİNÇER ve Şerafettin DİNÇER ile Rektörlük makamı arasında 23/12/2005 tarihinde protokol imzalanmıştır. 2007 yılında inşaatına başlanmıştır. Eğitim binası projesi 7.765,00 m² toplam alan üzerine; 6.190 m² idari bina, toplam 300 m² 3 adet laboratuar, 630 m² 9 adet derslik, 645 m² kantin-yemekhane, 12 adet öğretmen odası, 21 adet otel odası, 11 adet öğretim görevlisi odasından oluşmaktadır.



Erbaa Meslek Yüksekokulu ve Erbaa Sağlık Hizmetleri Meslek Yüksekokulu Tosunlar köyü Boyacı ve Göller mevkiinde 463.950,00 m² alan üzerine kurulmuş, 4.150,00 m² kapalı alana sahiptir. Eğitim binası 2 kat, 4 blok ve 1 ısıtma ünitesinden oluşmaktadır.

Niksar Meslek Yüksekokulunun Çengelli köyü, Ağpınar mevkiindeki kampüs binası 875.193,96 m² alan üzerinde kurulmuş, 4.150,00 m² kapalı alana sahiptir. Eğitim binası 2 kat, 4 blok ve 1 ısıtma ünitesinden oluşmaktadır.

Reşadiye Meslek Yüksekokulu, Reşadiye Mal Müdürlüğünden kiralanan binanın 3 ve 4 üncü katları ile bitişik binanın 4 üncü katında eğitim faaliyetini yürütmektedir. Almus Meslek Yüksekokulu, Tufantepe mevkiinde 31.849,00 m² alan üzerinde kurulmuştur. Mülkiyeti Almus Mal Müdürlüğüne ait, kullanım hakkı üniversitemize verilen 3 adet binada eğitim yapmaktadır. 2007-2008 eğitim-öğretim yılında eğitim binasının fiziki şartlarının yetersiz ve elverişsiz olması nedeniyle merkez Taşlıçiftlik kampüsünde bulunan İktisadi ve İdari Bilimler Fakültesinde eğitime devam edilmektedir.

Artova Meslek Yüksekokulu daha önce Halk Eğitim Merkezi olarak kullanılmakta iken üniversitemize tahsis edilen 7.769,00 m² alan üzerinde 4 derslik, 1 konferans salonu, 7 idari ve öğretim elemanı bürosu, 1 kantin-kafeterya ile eğitim-öğretime başlamıştır.

2006 yılında açılmış bulunan Koyulhisar Meslek Yüksek Okuluna, 2006-2007 eğitim-öğretim yılında faaliyetlerini sürdürebilmesi için mülkiyeti Milli Eğitim Bakanlığına ait Çamlıyaka İlköğretim Okulu tahsis edilmiştir. Okul binası ve sosyal tesisin bulunduğu kampüs inşaatı devam etmektedir. Yeni yapılan bina 20.724,58 m² alan üzerinde 4 amfi, 8 derslik, 2 laboratuvar, 2 atölye, 8 idari hizmet odasından oluşmaktadır.

Kelkit Havzası Araştırmalar Merkezi Niksar ilçesinde 13.193,00 m² lik alanda İl Özel İdaresi Genel Sekreterliğine ait, araştırma merkezinin kullanımına tahsis edilen binada hizmet vermektedir.

Tablo 1: Kapalı Alanlarının Dağılımı

Yerleşke Adı	Kapalı Alan Miktarı (m ²)		Toplam (m ²)
	Üniversite	Maliye Hazinesi	
Taşlıçiftlik Kampüsü	93.025,00	-	93.025,00
Şehir Yerleşkesi	-	20.952,00	20.952,00
İlçe Okullar	27.366,00	-	27.366,00
Kelkit Arş. Merkezi	-	652,00	652,00
Toplam	120.391,00	21.604,00	141.995,00



Tablo 2 : Kapalı Mekanların Hizmet Alanlarına Göre Dağılımı

Hizmet Alanı	Taşlıçiftlik Kampüsü	Şehir Yerleşkesi	İlçeler	Toplam (m ²)
Eğitim	70.745,00	-	27.366,00	98.111,00
Sağlık	-	16.500,00	-	16.500,00
Beslenme	5.050,00	-	-	5.050,00
Kültür	3.470,00	-	-	3.470,00
Spor	3.800,00	425,00	-	4.225,00
Diğer(idari, tesis, depo, lojman)	9.960,00	4.027,00	-	13.987,00
Toplam	93.025,00	20.952,00	27.366,00	141.343,00
Kelkit Arş. Merkezi	-	-	652,00	652,00
Toplam	93.025,00	20.952,00	28.018,00	141.995,00

Tablo 3: Taşınmazların Dağılımı

Yerleşke Adı	Mülkiyet Durumuna Göre Taşınmaz Alan (m ²)			Toplam (m ²)
	Üniversite	Maliye Haz.	Diğer	
Taşlıçiftlik Kampüsü	1.085.562,00	401.902,00		1.487.464,00
Şehir Yerleşkesi	1.620,00	83.977,00		85.597,00
Tıp F. Hastanesi		2.829,00		2.829,00
Turhal MYO		122.529,97		122.529,97
Zile MYO	87.242,45	783,99		88.026,44
Erbaa MYO	-	463.950,00		463.950,00
Niksar MYO	1.437,34	873.756,62		875.193,96
Reşadiye MYO		21.131,00		21.131,00
Almus MYO		31.849,00		31.849,00
Artova MYO		7.769,00		7.769,00
Koyulhisar MYO	20.724,58			20.724,58
Toplam	1.196.586,37	2.010.477,58		3.207.063,95



1.1- Eğitim Alanları Derslikler



Eğitim Alanı	Kapasitesi 0-50	Kapasitesi 51-75	Kapasitesi 76-100	Kapasitesi 101-150	Kapasitesi 151-250	Kapasitesi 251-Üzeri
Amfi	12	12	6	8	3	2
Sınıf	110	22	2	-	-	-
Bilgisayar Lab.	23	2	2	-	6	-
Diğer Lab.	79	2	-	-	-	-
Toplam	224	38	10	8	9	2

1.2- Sosyal Alanlar

1.2.1.Kantinler ve Kafeteryalar

Kantin Sayısı: 16 Adet

Kantin Alanı: 2.027 m²

Kafeterya Sayısı: 2 Adet

Kafeterya Alanı: 5.290 m²





1.2.2.Yemekhaneler

Öğrenci yemekhane Sayısı: 6 Adet
Öğrenci yemekhane Alanı: 2.106 m²
Öğrenci yemekhane Kapasitesi: 2.080 Kişi
Personel yemekhane Sayısı: 6 Adet
Personel yemekhane Alanı: 1.264 m²
Personel yemekhane Kapasitesi: 690 Kişi



1.2.3.Lojmanlar

Lojman Sayısı: 46 Adet
Lojman Brüt Alanı: 5.987 m²
Dolu Lojman Sayısı: 45 Adet
Boş Lojman Sayısı: 1 Adet

1.2.4.Spor Tesisleri

Kapalı Spor Tesisleri Sayısı: 2 Adet
Kapalı Spor Tesisleri Alanı: 3.700 m²





1.2.5. Toplantı – Konferans Salonları



	Kapasitesi 0-50	Kapasitesi 51-75	Kapasitesi 76-100	Kapasitesi 101-150	Kapasitesi 151-250	Kapasitesi 251-Üzeri
Toplantı Salonu	9	-	-	1	-	-
Konferans Salonu	1	-	1	-	3	4
Toplam	10	-	1	1	3	4

1.2.6. Öğrenci Kulüpleri

Öğrenci Kulüpleri Sayısı: 17 Adet

Öğrenci Kulüpleri Alanı: 119 m²

1.3- Hizmet Alanları

1.3.1. Akademik Personel Hizmet Alanları

	Sayısı (Adet)	Alanı (m ²)	Kullanan Sayısı (Kişi)
Çalışma Odası	526	10.566	657
Toplam	526	10.566	657

1.3.2. İdari Personel Hizmet Alanları

	Sayısı (Adet)	Alanı (m ²)	Kullanan Sayısı
Servis	84	7.068	178
Çalışma Odası	200	5.271	354
Toplam	284	12.339	532



1.4- Ambar Alanları

Ambar Sayısı: 38 Adet
Ambar Alanı: 1.119 m²

1.5- Arşiv Alanları

Arşiv Sayısı: 24 Adet
Arşiv Alanı: 567 m²

1.6- Atölyeler

Atölye Sayısı: 16 Adet
Atölye Alanı: 1.939 m²

1.7- Hastane Alanları

Birim	Sayı (Adet)	Alan (m ²)
Acil Servis	-	-
Anjiyo Ünitesi	2	201,07
Yoğun Bakım	1	139,67
Ameliyathane	5	510,94
Klinik	132	1.587,17
Laboratuvar	7	827,10
Eczane	1	18,00
Radyoloji Alanı	2	957,00
Nükleer Tıp Alanı	-	-
Sterilizasyon Alanı	1	69,10
Mutfak	2	301,21
Çamaşırhane	1	75,00
Teknik Servis	2	58,05
Diyaliz Merkezi	1	67,08
Diğerleri		12.849,83
Hastane Toplam Kapalı Alanı		17.661,22



2. Örgüt Yapısı

Gaziosmanpaşa Üniversitesinin yönetim ve organizasyonu 2547 sayılı Yüksek Öğretim Kanunu hükümlerine göre oluşturulmuştur. Üniversitenin yönetim organları Rektör, Üniversite Senatosu ve Üniversite Yönetim Kuruludur.

Rektör: Profesör akademik unvanına sahip kişiler arasından görevdeki rektörün çağrısı ile toplanacak Üniversite öğretim üyeleri tarafından seçilecek altı aday arasından Yüksek Öğretim Kurulunun belirlediği üç aday içinden Cumhurbaşkanınca atanır. Rektörün görev süresi 4 yıldır. Süresi sona erenler aynı yöntemle yeniden atanabilirler. Ancak iki dönemden fazla rektörlük yapılamaz. Rektör üniversite tüzel kişiliğini temsil eder. Rektör çalışmalarında kendisine yardım etmek üzere, üniversitenin aylıklı profesörleri arasından en çok üç kişiyi rektör yardımcısı olarak seçer. Rektör yardımcıları rektör tarafından beş yıl için atanır.

Görev, yetki ve sorumlulukları :

1. Üniversite kurullarına başkanlık etmek, yüksek öğretim üst kuruluşlarının kararlarını uygulamak, üniversite kurullarının önerilerini inceleyerek karara bağlamak ve üniversiteye bağlı kuruluşlar arasında düzenli çalışmayı sağlamak.
2. Her eğitim-öğretim yıl sonunda ve gerektiğinde üniversitenin eğitim-öğretim, bilimsel araştırma ve yayım faaliyetleri hakkında Üniversitelerarası Kurula bilgi vermek.
3. Üniversitenin yatırım programlarını, bütçesini ve kadro ihtiyaçlarını, bağlı birimlerinin ve üniversite yönetim kurulu ile senatonun görüş ve önerilerini aldıktan sonra hazırlamak ve Yüksek Öğretim Kuruluna sunmak.
4. Gerekli gördüğü hallerde üniversiteyi oluşturan kuruluş ve birimlerde görevli öğretim elemanlarının ve diğer personelin görev yerlerini değiştirmek veya bunlara yeni görevler vermek.
5. Üniversitenin birimleri ve her düzeydeki personeli üzerinde genel gözetim ve denetim görevini yapmak.
6. Bu kanun ile kendisine verilen diğer görevleri yapmaktır.

Üniversitenin ve bağlı birimlerinin öğretim kapasitesinin rasyonel bir şekilde kullanılmasında ve geliştirilmesinde, öğrencilere gerekli sosyal hizmetlerin sağlanmasında, gerektiği zaman güvenlik önlemlerinin alınmasında, eğitim-öğretim, bilimsel araştırma ve yayım faaliyetlerinin devlet kalkınma planı, ilke ve hedefleri doğrultusunda planlanıp yürütülmesinde, bilimsel ve idari gözetim ve denetimin yapılmasında ve bu görevlerinin alt birimlere aktarılmasında, takip ve kontrol edilmesinde ve sonuçlarının alınmasında birinci derece yetkili ve sorumludur.

Senato: Rektörün başkanlığında, rektör yardımcıları, dekanlar ve her fakülteden fakülte kurullarınca üç yıl için seçilecek birer öğretim üyesi ile rektörlüğe bağlı enstitü ve yüksekokul müdürlerinden teşekkül eder. Senato üniversitenin akademik organı olup; üniversitenin eğitim-öğretim, bilimsel araştırma ve yayım faaliyetlerinin esasları hakkında karar almak, üniversitenin bütününe ilgilendiren kanun ve yönetmelik taslaklarını hazırlamak, üniversitenin yıllık eğitim-öğretim programını ve takvimini karara bağlamak, üniversite yönetim kuruluna üye seçmek temel görevleri arasındadır.



Üniversite Yönetim Kurulu: Rektörün başkanlığında dekanlardan, üniversiteye bağlı değişik öğretim birim ve alanlarını temsil edecek şekilde senatoca dört yıl için seçilen üç profesörden oluşur. Üniversite yönetim kurulu idari faaliyetlerde rektöre yardımcı bir organ olarak görev yapar.

Fakülte, Enstitü ve Yüksekokul düzeyinde yönetim organları aşağıdaki gibidir :

Fakülte Organları: Fakültenin ve birimlerinin temsilcisi olan Dekan, akademik organ olarak görev yapan Fakülte Kurulu, idari faaliyetlerde Dekana yardımcı bir organ olan Fakülte Yönetim Kurulundan oluşur.

Enstitü Organları: Enstitü Müdürü, Enstitü Kurulu ve Enstitü Yönetim Kuruludur.

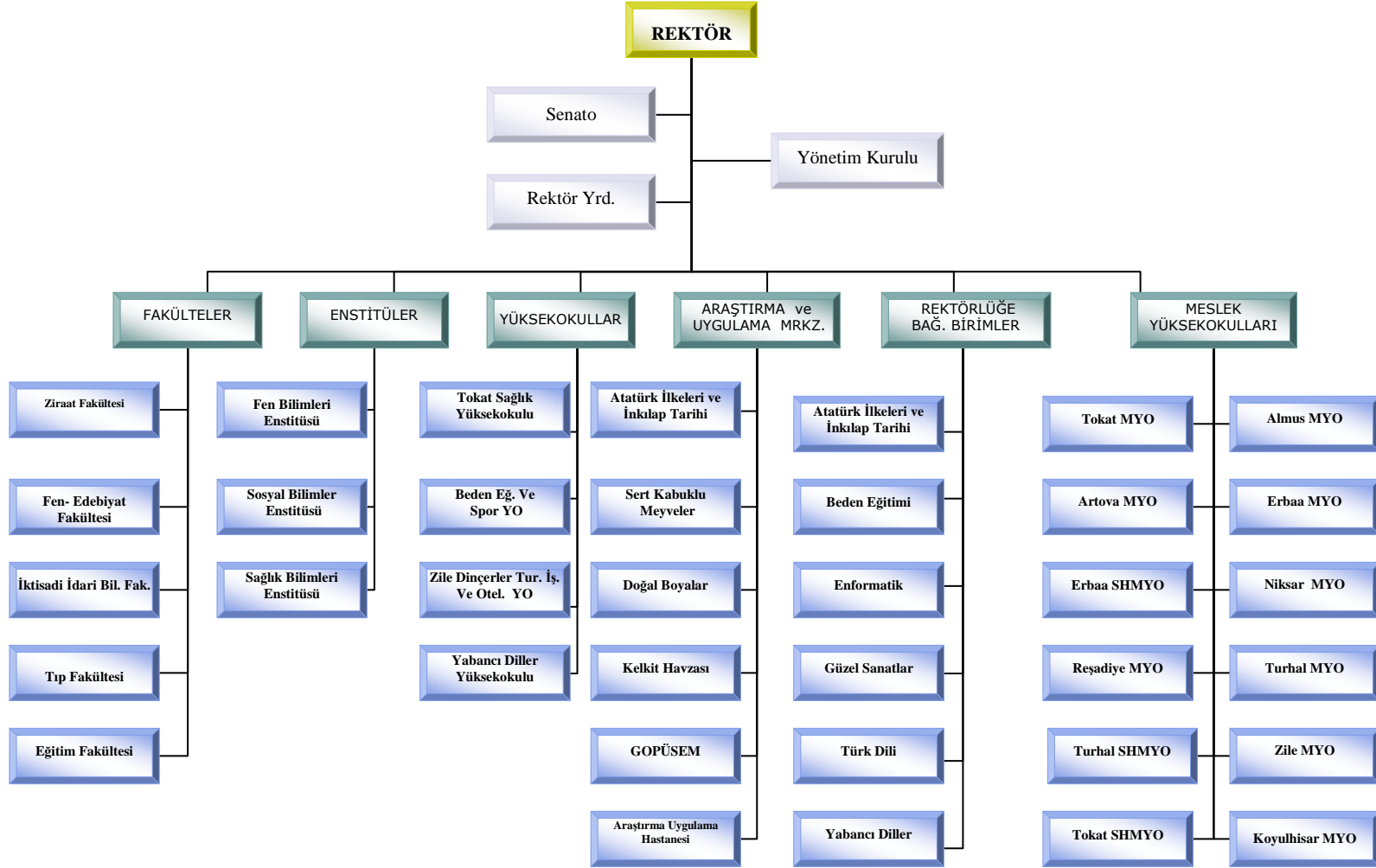
Yüksekokul Organları: Yüksekokul Müdürü, Yüksekokul Kurulu ve Yüksekokul Yönetim Kuruludur.

Fakülte ve yüksekokullar bölüm, anabilim dalı ve bilim dalı olarak yapılıdır.

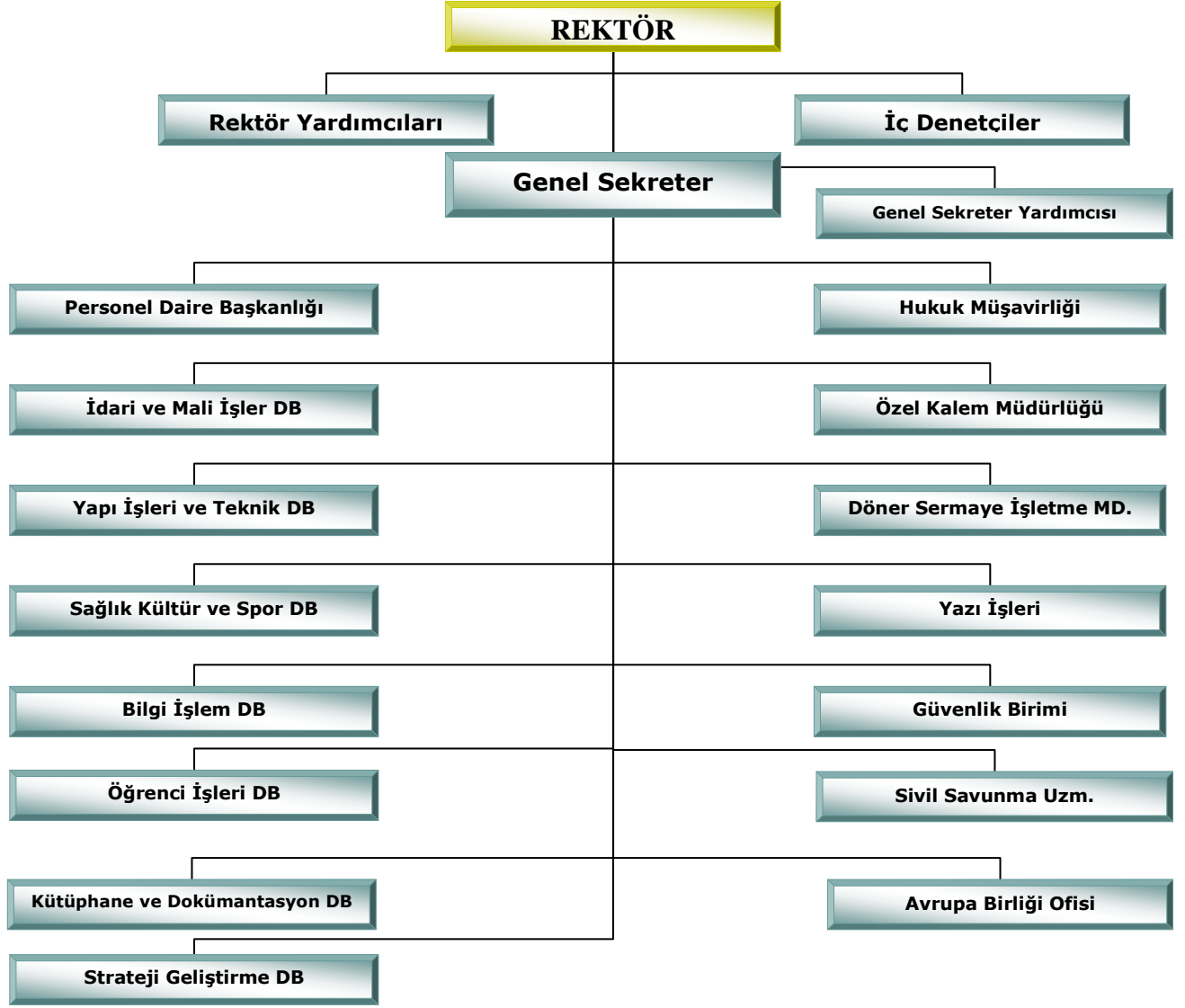
Gaziosmanpaşa Üniversitesi, Yükseköğretim Kurumları Teşkilatı Hakkındaki 41 sayılı Kanun Hükmünde Kararnamenin değiştirilerek kabulüne dair 2809 sayılı Kanun ile 78 ve 190 sayılı Kanun Hükmünde Kararnamelerde değişiklik yapılması hakkında 03/07/1992 tarih ve 3837 sayılı Kanununun 24. maddesi gereğince kurulmuştur. Yüksek lisans ve doktora eğitimi veren 3 enstitü, lisans eğitimi veren 5 fakülte, 4 yüksekokul, ön lisans eğitimi veren 12 meslek yüksekokulu, 6 araştırma ve uygulama merkezi, 6 rektörlüğe bağlı bölüm ile eğitim-öğretim faaliyetini sürdürmektedir.

İdari yönetimin başında genel sekreter, genel sekreter yardımcısı, daire başkanlıkları hukuk müşavirliği, 657 sayılı Devlet Memurları Kanununa tabi memurlar bulunmaktadır. Fakültelerde fakülte sekreteri, enstitüde enstitü sekreteri ve yüksekokullarda yüksekokul sekreteri bulunur.

Üniversitenin akademik organizasyon yapısı Şekil 1’de, idari organizasyon yapısı ise Şekil 2’de gösterilmiştir.



Şekil 1: Akademik Organizasyon Şeması



Şekil 2: İdari Organizasyon Şeması



3. Bilgi ve Teknolojik Kaynaklar

3.1. Yazılımlar

- Hasta Bilgi Yönetim Sistemi (HBYS)
- Statistica istatistik programı
- Otel otomasyon programı (Fidelio)
- Muhasebe paket programı(ETA)
- SAY2000i muhasebe programı
- İhale yönetim ve otomasyon sistemi (DİYOS)
- Taşınır mal programı
- Yaklaşık maliyet ve hak ediş programı, statik hesap programı
- Kütüphane otomasyon programı (Yordam 2001)
- Personel maaş tahakkuk ve otomasyon programı
- Ek ders ücret hesaplama programı
- Öğrenci işleri otomasyon programı
- Telefon santralı ücret hesaplama programı
- Hastane döner sermaye payı hesaplama programı
- Özel yetenek sınavı puan hesaplama programı
- Öğrenci harçları takip programı
- Windows Server 2000,Windows 2003, Windows XP Professional
- Windows SQL Server 2000-2005
- Microsoft Office 2000, Microsoft Office XP Professional Office
- Kaspersky Anti-virüs programı
- Visual Studio 6.0, Visual Studio 2005

3.2. Bilgisayarlar

Masa Üstü Bilgisayar Sayısı: 1.719 adet
Taşınabilir Bilgisayar Sayısı: 85 adet

3.3. Kütüphane Kaynakları

Kitap Sayısı : 52.025 adet
Basılı Periyodik Yayın Sayısı : 345 adet
Elektronik Yayın Sayısı :11.022 adet





3.4. Diğer Bilgi ve Teknolojik Kaynaklar

Cinsi	İdari Amaçlı (Adet)	Eğitim Amaçlı (Adet)	Araştırma Amaçlı (Adet)
Projeksiyon	20	109	6
Slayt Makinesi	-	30	-
Tepegöz	2	58	-
Episkop	-	16	-
Barkot Okuyucu	22	2	-
Baskı Makinesi	3	15	-
Fotokopi Makinesi	32	26	-
Faks	31	12	2
Fotoğraf Makinesi	6	9	3
Kameralar	5	15	2
Televizyonlar	21	25	-
Tarayıcılar	15	19	5
Müzik Setleri	10	25	1
Mikroskoplar	10	221	27
DVD ler	1	9	-

4. İnsan Kaynakları

4.1. Akademik Personel

Akademik Personel					
	Kadroların Doluluk Oranına Göre			Kadroların İstihdam Şekline Göre	
	Dolu	Boş	Toplam	Tam Zamanlı	Yarı Zamanlı
Profesör	34	17	51	34	-
Doçent	43	49	92	43	-
Yrd. Doçent	209	30	239	209	-
Öğretim Görevlisi	175	56	231	175	-
Okutman	51	29	80	51	-
Çevirici	-	1	1	-	-
Eğitim- Öğretim Planlamacısı	-	1	1	-	-
Araştırma Görevlisi (*)	206	75	281	206	-
Uzman	26	17	43	26	-
Toplam	744	275	1.019	744	

(*) 2547 sayılı Kanunun 35. maddesi gereğince 75 adet araştırma görevlisi yüksek lisans ve doktora yapmak üzere muhtelif üniversitelerdedir.



4.2. Yabancı Uyruklu Akademik Personel

Yabancı Uyruklu Öğretim Elemanları		
Unvan	Geldiği Ülke	Çalıştığı Bölüm
Profesör	Azerbaycan	Fen-Edebiyat Fak./ Kimya Bölümü
Doçent	Azerbaycan	Eğitim Fakültesi/Güzel Sanatlar Eğitimi Bölümü
Yrd. Doçent	Azerbaycan	Eğitim Fakültesi/Güzel Sanatlar Eğitimi Bölümü
Öğretim Görevlisi	Azerbaycan	Eğitim Fakültesi/Güzel Sanatlar Eğitimi Bölümü
Okutman	-	-
Çevirici	-	-
Eğitim-Öğretim Planlamacısı	-	-
Araştırma Görevlisi	-	-
Uzman	-	-
Toplam	4	

4.3. Diğer Üniversitelerde Görevlendirilen Akademik Personel

Diğer Üniversitelerde Görevlendirilen Akademik Personel			
Unvan	Bağlı Olduğu Birim	Bölüm	Görevlendirildiği Üniversite
Profesör	Fen-Edebiyat Fak.	Türk Dili ve Edebiyatı	Türk Dil Kurumu
	Ziraat Fakültesi	Tarla Bitkileri	Ankara Üniversitesi
Doçent	Eğitim Fakültesi	Eğitim Bilimleri	Amerika Birleşik Dev.
Yardımcı Doçent	Almus MYO	Su Ürünleri	Macaristan
	Fen-Edebiyat Fak.	Biyoloji	ODTÜ
	Fen-Edebiyat Fak.	Biyoloji	Ordu Üniversitesi
	Fen-Edebiyat Fak.	Sanat Tarihi	Ankara Üniversitesi Selçuk Üniversitesi
	Fen-Edebiyat Fakültesi	Türk Dili ve Edebiyatı	KKTC/Girne Amerikan Üniversitesi
	Fen-Edebiyat Fakültesi	Türk Dili ve Edebiyatı	KKTC/Yakındoğu Üniversitesi
	İktisadi ve İdari Bilimler Fakültesi	İktisat	KKTC/Lefke Avrupa Üniversitesi
	Tıp Fakültesi	Adli Tıp	İstanbul Üniversitesi
	Tıp Fakültesi	Çocuk Sağ. ve Hast.	Ankara Üniversitesi
	Tıp Fakültesi	Çocuk Sağ. ve Hast.	Ankara Üniversitesi
Tıp Fakültesi	Çocuk Sağ. ve Hast.	İstanbul Üniversitesi	



	Tıp Fakültesi	Genel Cerrahi	Japonya
	Tıp Fakültesi	Göğüs Cerrahisi	İtalya
	Tıp Fakültesi	Göğüs Hastalıkları	Gazi Üniversitesi
	Tıp Fakültesi	Göğüs Hastalıkları	Hacettepe Üniversitesi
	Tıp Fakültesi	Göğüs Hastalıkları	Türk Toraks Derneği- Ankara
	Tıp Fakültesi	Histoloji-Emriyoloji	Ankara Üniversitesi
	Tıp Fakültesi	İç Hastalıkları	Ankara Üniversitesi
	Tıp Fakültesi	İç Hastalıkları	Gazi Üniversitesi
	Tıp Fakültesi	İç Hastalıkları	Gazi Üniversitesi
	Tıp Fakültesi	İç Hastalıkları	Hacettepe Üniversitesi
	Tıp Fakültesi	İç Hastalıkları	İstanbul Üniversitesi
	Tıp Fakültesi	Kardiyoloji	Amerika Birleşik Dev.
	Tıp Fakültesi	KBB Hastalıkları	İstanbul Üniversitesi
	Tıp Fakültesi	Psikiyatri	Amerika Birleşik Dev.
	Tıp Fakültesi	Tıbbi Ekoloji ve Hidroklimatoloji	İzmir-Balçova
	Tıp Fakültesi	Üroloji	İstanbul Üniversitesi
	Ziraat Fakültesi	Bitki Koruma	Amerika Birleşik Dev.
	Ziraat Fakültesi	Toprak	KKTC/Lefke Avrupa Üniversitesi
Öğretim Görevlisi	Fen-Edebiyat Fakültesi	Türk Dili ve Edebiyatı	KKTC/Yakındoğu Üniversitesi
	Tıp Fakültesi	Göğüs Hastalıkları	Türk Toraks Derneği- Ankara
	Tıp Fakültesi	İç Hastalıkları	Hacettepe Üniversitesi
	Zile Dinçerler Turz. İşl.ve Ot.Y.O.	Turizm İşletmeciliği ve Otelcilik	Adnan Menderes Üniversitesi
Okutman	Rektörlük	Reşadiye MYO	Bilkent Üniversitesi
	Rektörlük	Yabancı Diller Bölüm Başkanlığı	Polonya/Krakow Üniversitesi
	Rektörlük	Yabancı Diller YO	Almanya/Köln Üniversitesi
	Rektörlük	Yabancı Diller YO	Bilkent Üniversitesi
Araştırma Görevlisi	Fen Bilimleri Ens.	Kimya	Fransa
	Fen Bilimleri Ens.	Kimya	Fransa
	Fen-Edebiyat Fakültesi	Sistematik Felsefe ve Mantık	Selçuk Üniversitesi
	Fen-Edebiyat Fakültesi	Türk Dili ve Edebiyatı	Başbakanlık Türk İşbirliği ve Kalkınma İdaresi Başk.
	İk. ve İd.Bil.Fak.	İşletme	ODTÜ
	Tıp Fakültesi	Çocuk Sağlığı ve Has.	İstanbul Üniversitesi



	Tıp Fakültesi	İç Hastalıkları	Ege Üniversitesi
	Tıp Fakültesi	İç Hastalıkları	İstanbul Üniversitesi
	Tıp Fakültesi	Nöroloji	İstanbul Üniversitesi
	Tokat Sağlık YO	Hemşirelik	Cumhuriyet Üniversitesi
Uzman	Rektörlük	Eğitim Bilimleri	YÖK
	Tokat MYO	İkt. ve İd. Program	Üniversitelerarası Kur.Bşk
Toplam	52		

4.4. Başka Üniversitelerden Kurumda Görevlendirilen Akademik Personel

Başka Üniversitelerden Üniversitemizde Görevlendirilen Akademik Personel			
Unvan	Çalıştığı Birim	Bölüm	Geldiği Üniversite
Doçent	İk. ve İd.Bil.Fak.	Kamu Yönetimi-Maliye	Erzincan Üniv. Hukuk Fak.
Yardımcı Doçent	İk. ve İd.Bil.Fak.	İşletme	Erzincan Üniv. Hukuk Fak.
	İk. ve İd.Bil.Fak.	İşletme-İktisat-Maliye	Erzincan Üniv. Hukuk Fak.
	Eğitim Fakültesi	İlköğretim	Cumhuriyet Üniv. Müh. Fak.
	Eğitim Fakültesi	İlköğretim	Ondokuz Mayıs Üniv.
Öğretim Görevlisi	Eğitim Fakültesi	Güzel Sanatlar Eğitimi	Ondokuz Mayıs Üniv.

4.5. Akademik Personelin Yaş İtibarıyla Dağılımı

Akademik Personelin Yaş İtibarıyla Dağılımı						
	21-25 Yaş	26-30 Yaş	31-35 Yaş	36-40 Yaş	41-50 Yaş	51-Üzeri
Kişi Sayısı	47	209	173	197	156	37
Yüzde	5,74	25,52	21,12	24,05	19,05	4,52



4.6. İdari Personel

İdari Personel (Kadroların Doluluk Oranına Göre)			
	Dolu	Boş	Toplam
Genel İdari Hizmetler	338	164	502
Sağlık Hizmetleri Sınıfı	105	67	172
Teknik Hizmetleri Sınıfı	93	7	100
Eğitim ve Öğretim Hizmetleri sınıfı	-	-	-
Avukatlık Hizmetleri Sınıfı	1	2	3
Din Hizmetleri Sınıfı	0	1	1
Yardımcı Hizmetli	67	4	71
Toplam	604	245	849

4.7. İdari Personelin Eğitim Durumu

İdari Personelin Eğitim Durumu					
	İlköğretim	Lise	Ön Lisans	Lisans	Yük.L ve Dokt.
Kişi Sayısı	49	187	214	149	5
Yüzde	8,11	30,96	35,43	24,67	0,83

4.8. İdari Personelin Hizmet Süreleri

İdari Personelin Hizmet Süresi						
	1-3 Yıl	4-6 Yıl	7-10 Yıl	11-15 Yıl	16 -20 Yıl	21-Üzeri
Kişi Sayısı	93	48	99	220	59	85
Yüzde	15,40	7,95	16,39	36,42	9,77	14,07

4.9. İdari Personelin Yaş İtibarıyla Dağılımı

İdari Personelin Yaş İtibarıyla Dağılımı						
	21-25 Yaş	26-30 Yaş	31-35 Yaş	36-40 Yaş	41-50 Yaş	51- Üzeri
Kişi Sayısı	41	100	141	133	169	20
Yüzde	6,79	16,50	23,34	22,02	28,04	3,31



4.10. İşçiler

İşçiler (Çalıştıkları Pozisyonlara Göre)			
	Dolu	Boş	Toplam
Sürekli İşçiler			
Vizeli Geçici İşçiler (adam/ay)			
Vizesiz işçiler (3 Aylık)			
657 s.Kanun 4/B ile çalışan personel (*)	162	1	163
TOPLAM	162	1	163

(*) 102 personel Döner Sermaye İşletme Müdürlüğünde çalışmaktadır.

5. Sunulan Hizmet

5.1. Eğitim Hizmetleri

5.1.1. Öğrenci Sayıları

Öğrenci Sayıları (2006-2007 Eğitim-Öğretim Yılı)									
Birim Adı	I. Öğretim			II. Öğretim			Toplam		Genel Toplam
	E	K	Top.	E	K	Top.	Erkek	Kız	
Fakülteler	2.275	1.732	4.007	412	379	791	2.687	2.111	4.798
Yüksekokullar	375	552	927	2	-	2	377	552	929
Enstitüler	415	239	654				415	239	654
Meslek YO	2.753	1.422	4.175	891	444	1.335	3.644	1.866	5.510
Toplam	5.818	3.945	9.763	1.305	823	2.128	7.123	4.768	11.891

5.1.2. Yabancı Dil Hazırlık Sınıfı Öğrenci Sayısı

Yabancı Dil Eğitimi Gören Hazırlık Sınıfı Öğrenci Sayıları ve Toplam Öğrenci Sayısına Oranı								
Birim Adı	I. Öğretim			II. Öğretim			I. ve II. Öğretim Toplamı	Yüzde (*)
	E	K	Top.	E	K	Top.	Sayı	
Fakülteler	16	12	28	2	2	4	32	0,3
Yüksekokullar	19	14	33	14	9	23	56	0,5

(*) Yabancı dil eğitimi gören öğrenci sayısının toplam öğrenci sayısına oranı (yabancı dil eğitimi gören öğrenci sayısı / Toplam öğrenci sayısı X 100)



5.1.3. Öğrenci Kontenjanları

Öğrenci Kontenjanları ve Doluluk Oranı				
Birimin Adı	ÖSS Kontenjanı	ÖSS sonucu Yerleşen	Boş Kalan	Doluluk Oranı
Fakülteler	1.286	1.024	262	0,79
Yüksekokullar	246	240	6	0,97
Meslek Yüksekokulları	2.350	1.899	451	0,80
Toplam	3.882	3.163	719	0,81

5.1.4. Yüksek Lisans ve Doktora Programları

Enstitülerdeki Öğrencilerin Yüksek Lisans (Tezli/ Tezsiz) ve Doktora Programlarına Dağılımı					
Birimi	Programı (ABD)	Yüksek Lisans Yapan Sayısı		Doktora Yapan Sayısı	Toplam
		Tezli	Tezsiz		
Sosyal Bilimler Enstitüsü	Tarih	35			35
	Türk Dili ve Edebiyatı	23			23
	Eğitim Bilimleri	61			61
	İlköğretim	32			32
	Ortaöğretim Sosyal Alanlar Eğitimi		52		52
	İşletme	26			26
	İktisat	24			24
	Maliye	14			14
	Kamu Yönetimi	32			32
Fen Bilimleri Enstitüsü	Bahçe Bitkileri	16		7	23
	Bitki Koruma	16		6	22
	Biyoloji	29			29
	Fizik	26		11	37
	Gıda	19			19
	Kimya	40		23	63
	Matematik	30			30
	Tarla Bitkileri	20		3	23
	Tarım Ekonomisi	28		9	37
	Tarım Makinaları	15			15
	Tarımsal Yapılar ve Sulama	5			5
	Toprak	21		5	26
	Su Ürünleri	10			10
	Zootekni	11		5	16
Toplam		533	52	69	654



5.1.5. Yabancı Uyruklu Öğrenciler

Yabancı Uyruklu Öğrencilerin Sayısı ve Bölümleri			
	Bölümü		
	Kadın	Erkek	Toplam
Fakülteler	-	13	13
Yüksekokullar	-	-	-
Enstitüler	-	-	-
Meslek Yüksekokulları	-	-	-
Toplam	-	13	13

5.2. Sağlık Hizmetleri

	Yatak Sayısı	Hasta Sayısı	Tetkik Sayısı
Acil Servis Hizmetleri	-	-	
Yoğun Bakım	10	347	
Klinik	171	8.230	
Ameliyat Sayısı		4.056	
Poliklinik Hastası Sayısı		127.081	
Laboratuvar Hizmetleri		257.572	257.572
Radyoloji Ünitesi Hizmetleri		-	82.313
Nükleer Tıp Bölümünde Verilen Hizmetler		-	-
Mediko-Sosyal Poliklinik Hasta Sayısı		4.616	-

5.3. İdari Hizmetler

Üniversitemizin eğitim-öğretim ve sağlık hizmeti yanı sıra sunduğu diğer hizmetler şunlardır:

1. Kütüphanecilik
2. Sosyal ve Kültürel Hizmetler
3. Toplumun eğitimi

1. Kütüphanecilik : Sunulan hizmetler

a) **Başvuru ve Enformasyon Hizmetleri:** Öğretime başlayan ve öğretime devam eden öğrenciler ile tüm personelin kütüphaneyi tanımaları ve kütüphane kaynaklarını nasıl kullanacakları hakkında bilgi verilmektedir.

b) **Danışma Kaynakları:** Kütüphanemizde bulunan ansiklopediler, abstraklar, sözlükler...vb. kaynakların kullanımında yardımcı olmak

c) **Katalog Tarama:** Kütüphanemiz 2002 yılından itibaren katalog taramayı web üzerinde hizmete sunmaya başlamıştır. İsteyen kullanıcılara katalog tarama hakkında bilgi verilmektedir. Kullanıcılarımız <http://kutup.gop.edu.tr> adresinden direkt sorgulama yapabilirler.



d) Kütüphaneler Arası Ödünç Verme Hizmeti: Kütüphaneler arası ödünç verme yönergesine göre yapılır. Ödünç getirilen kitapların kargo masrafları kullanıcıya aittir. Zamanında iade edilmeyen kitaplar için ödünç kitap alınan kütüphanelerin kuralları geçerlidir.

e) Elektronik Veri Tabanları Hizmeti: İmkanları olmayan araştırmacılar kütüphanemiz bilgisayarlarından yararlanarak tarama yapabilirler.

f) Kütüphane binası içerisinde fotokopi hizmeti sunulmaktadır.

g) E-posta hizmeti verilmektedir.

h) Oryantasyon Hizmeti: Üniversitemize yeni başlayan öğrencilere kütüphaneyi daha etkin kullanmaları için gerekli eğitimi vermek

2007 Yılında Verilen Hizmetler	Sayısı
Ödünç verilen kitap sayısı	19.312
Kullanıcı eğitimi verilen kişi sayısı	695
Veri tabanı eğitimi verilen kişi sayısı	55
Kütüphaneler arası ödünç verme hizmeti	35
Veri tabanlarından yapılan tarama sayısı	55.504
E-posta yoluyla gelen soru sayısı	10
Kütüphaneye giren kullanıcı sayısı	160.000

2. Sosyal ve Kültürel Hizmetler : Öğrencilerimiz ve personelimizin sosyal, kültürel, spor ve beslenme ihtiyaçlarına yönelik hizmet sunulmaktadır.

Verilen yemek : 508.363 adet

Mediko- Sosyal hizmet : 4.616 adet

Katılınan spor müsabakaları: 13 adet

Kültürel faaliyetler : 48 adet

3.Toplumun Eğitimi: Çağdaş eğitim sistemlerinin en önemli amacı düşünen, kendi kendine öğrenebilen, öğrendiğini uygulayabilen ve transfer edebilen bireyler yetiştirmektir. Sürekli Eğitim Araştırma ve Uygulama Merkezi Müdürlüğümüz, eğitimin yaşam boyu devam ettiğinin inancı ile bölgemiz yaşayanlarının, öğrencilerimizin ve personelimizin gereksinim duyduğu her alanda üniversitemiz olanakları çerçevesinde faaliyette bulunmaktadır. 2007 yılında düzenlenen kurslar;

a) ALES kursu, (22/09/2007-11/11/2007), 7 kişi

b) İngilizce kursu MEB onaylı,(20/10/2007-13/01/2008), 50 kişi



6. Yönetim ve İç Kontrol Sistemi

5018 sayılı Kamu Mali Yönetimi ve Kontrol Kanunu kamu idarelerinin mali hizmetlerini, mali yönetim ve kontrol sistemleri kurularak kendileri tarafından yapılmasını öngörmektedir. 1050 sayılı Kanunla kurulmuş olan Bütçe Daire Başkanlıkları 5018 sayılı Kanunla kaldırılarak yerine Mali Hizmetler Birimi kurulmuştur.

5436 sayılı Kamu Mali Yönetimi ve Kontrol Kanunu ile Bazı Kanun ve Kanun Hükmünde Kararnelerde Değişiklik Yapılması Hakkında Kanunun 15 inci maddesine dayanarak 01/01/2006 tarihinde Strateji Geliştirme Daire Başkanlığı kurulmuştur. Başkanlık, 26084 sayılı Resmi Gazetede yayımlanan 2006/9972 karar sayısını ile Strateji Geliştirme Birimlerinin Çalışma Usul ve Esasları Hakkında Yönetmeliğe uygun olarak birimlerini oluşturmuş ve bu esaslar dahilinde hizmet vermeye başlamıştır. Strateji Geliştirme Daire Başkanlığı; Bütçe ve Performans Program Müdürlüğü, Stratejik Planlama Müdürlüğü, Muhasebe, Kesin Hesap ve Raporlama Müdürlüğü ile Ön Mali Kontrol ve İç Kontrol Müdürlüğü olmak üzere 4 alt birimden oluşmaktadır.

İç kontrol; idarenin amaçlarına, belirlenmiş politikalara ve mevzuata uygun olarak faaliyetlerin etkili, ekonomik ve verimli bir şekilde yürütülmesini, varlık ve kaynakların korunmasını, muhasebe kayıtlarının doğru ve tam olarak tutulmasını, mali bilgi ve yönetim bilgisinin zamanında ve güvenilir olarak üretilmesini sağlamak üzere idare tarafından oluşturulan organizasyon, yöntem ve süreçte iç denetimi kapsayan mali ve diğer kontroller bütünüdür.

Kamu idarelerinin mali yönetim ve kontrol sistemleri; harcama birimleri, muhasebe ve mali hizmetler ile ön mali kontrol ve iç denetimden oluşmaktadır. Üniversitemizde iç kontrol sistemi harcama birimleri ve Strateji Geliştirme Daire Başkanlığı aracılığıyla işlemektedir. Harcama birimlerinde işlemlerin gerçekleştirilmesi aşamasında ön mali kontrol yapılmakla birlikte Strateji Geliştirme Daire Başkanlığında da muhasebe ve ön mali kontrol yapılmaktadır.

İç denetim, kamu idaresinin çalışmalarına değer katmak ve geliştirmek için kaynakların ekonomiklik, etkililik ve verimlilik esaslarına göre yönetilip yönetilmediğini değerlendirmek ve rehberlik yapmak amacıyla yapılan bağımsız nesnel güvence sağlama ve danışmanlık faaliyetidir. Bu faaliyetler, idarelerin yönetim ve kontrol yapıları ile mali işlemlerinin risk yönetimi, yönetim ve kontrol süreçlerinin etkinliğini değerlendirmek ve geliştirmek yönünde sistematik, sürekli ve disiplinli bir yaklaşımla ve genel kabul görmüş standartlara uygun olarak gerçekleştirilir.

İç denetim iç denetçiler tarafından yapılır. 26251 sayılı Resmi Gazetede yayımlanan 2006/10809 karar sayısını ile üniversitemize 3 adet iç denetçi kadrosu verilmiştir. 2007 yılında atama yapılarak iç denetçi birimi oluşturulmuştur.



II- AMAÇ VE HEDEFLER





A. İdarenin Amaç ve Hedefleri

Kurumumuz;

Eğitim-öğretim ve araştırma kalitesi ile Ülkemizde tanınmış ve ilk sıralarda tercih edilen;

Takım çalışmasını teşvik eden, katılımcı ve paylaşımcı bir yönetime sahip;

İlimiz ve bölgemiz başta olmak üzere ülkemizin sorunlarını çözmeye yönelik çalışmalar yapan üniversite/sanayi/toplum işbirliğini sağlamada öncü;

Evensel değerlere saygılı, toplam kalite yönetimi ilkelerini benimsemiş sürekli gelişen;

Bir üniversite olmayı amaçlar.

Cumhuriyetimizin temel ilkeleri ve anayasal hakları doğrultusunda;

Atatürk ilke ve inkılaplarına bağlı, insan haklarına saygılı, dürüst, ayrımcılık yapmayan, halkıyla bütünleşik, etik ve ahlaki değerlere sahip, bilime ve analitik düşünceye inanan, bilimsel özgürlüğü yücelten, eğitimin toplumsal dönüşüme öncülük ettiğine inanan, çevreye saygılı, iletişime açık, uzlaşmacı, kurumsal güven bilinç ve kültüre sahip, mükemmelliğe ulaşmaya çalışan, işbirliği anlayışına sahip, paylaşımcı, sorumluluk bilincinde, şeffaf adil ve hoşgörülü, ülkesine ve değerlerine büyük ve güçlü bir ülkü ile bağlı,

Üretken ve yenilikçi bir kurum olarak varlığını sürdürmeyi hedefler.

B. Temel Politikalar ve Öncelikler

Üniversitemiz stratejik planı hazırlanırken, Yükseköğretim Kurulu Başkanlığı tarafından hazırlanan “Türkiye’nin Yükseköğretim Stratejisi” raporu stratejik amaçlarımızı belirlemede etken olmuştur. Ayrıca Orta Vadeli Programda yer alan amaç, politikalar ve makro büyüklükler ile Orta Vadeli Mali Planda belirlenen teklif tavanları dikkate alınarak yıllar itibarıyla amaç ve hedefler bazında kaynak dağılım tahmininde bulunulmuştur.

Üniversitemiz, bütçe ve yatırım programı tekliflerinin hazırlanmasına, 5018 sayılı Kanununun 16 ncı maddesi gereğince hazırlanarak Resmi Gazetede yayımlanan, Orta Vadeli Program, Orta Vadeli Mali Plan, Bütçe Hazırlama ve Yatırım Programı Hazırlama Rehberi esas teşkil etmektedir.

Ayrıca, gelir ve gider tekliflerinin hazırlanmasında; Orta Vadeli Program ve Orta Vadeli Malî Planda belirlenen temel büyüklükler ile ilke ve esaslar, kalkınma planı ve yıllık program öncelikleri ile kurumun stratejik planları çerçevesinde belirlenmiş ödenek tavanları ve çok yıllık bütçeleme anlayışı dikkate alınır.





III- FAALİYETLERE İLİŞKİN BİLGİ VE DEĞERLENDİRMELER





A. Mali Bilgiler

1. Bütçe Uygulama Sonuçları

1.1. Bütçe Giderleri

	2007 Bütçe Başlangıç Ödeneği (Ödenek Gönderme)	2007 Gerçekleşme Toplamı	Gerçek. Oranı
	YTL	YTL	%
Bütçe Giderleri Toplamı	70.424.220,64	66.936.430,08	95
01 - Personel Giderleri	29.394.182,00	28.686.190,14	98
02 - Sosyal Güv. Kurumlarına Devlet Primi Giderleri	3.753.334,00	3.621.822,19	96
03 - Mal ve Hizmet Alım Giderleri	10.827.347,00	9.740.392,46	90
05 - Cari Transferler	1.328.100,00	1.327.988,98	99
06 - Sermaye Giderleri	25.121.257,64	23.560.036,31	94

1.2 Bütçe Gelirleri

	2007 Bütçe Tahmini	2007 Gerçekleşme Toplamı	Gerçek. Oranı
	YTL	YTL	%
Bütçe Gelirleri Toplamı	62.889.011,00	73.157.233,63	116,33
02 – Vergi Dışı Gelirler	7.718.006,00	6.921.345,92	89,67
03 – Sermaye Gelirleri			
04 – Alınan Bağış Ve Yardımlar	55.171.005,00	66.235.887,71	120,06



2. Temel Mali Tablolara İlişkin Açıklamalar

Üniversitemiz Rektörlük, Rektörlüğe bağlı bölümler ve merkezler ile Enstitü, Fakülte, Yüksekokul, Meslek Yüksekokullarının Personel Giderleri, Sosyal Güvenlik Kurumlarına Devlet Primi Giderleri, Diğer Cari Giderler, Cari Transferler ve Sermaye Giderlerinin karşılanması için 2007 Mali Yılı Bütçesi başlangıç ödeneği olarak toplam 64.704.000,00 YTL'si ödenek verilmiştir.

Yıl içerisinde Maliye Bakanlığı bütçesinde yer alan “Yedek Ödenek ve Yatırımları Hızlandırma Ödeneklerinden” 7.044.350,00 YTL'si, gelir tahmini fazlalığı karşılığı olarak 415.694,00 YTL'si, akreditif karşılığı 444.083,64 YTL'si, likit karşılığı 533.041,00 YTL'si ile şartlı bağış ve yardım karşılığı 2.096.590,00 YTL'si olmak üzere toplam 10.533.758,64 YTL'si ödenek eklenmesi yapılmış olup, toplam ödenek miktarı 75.237.758,64 YTL'sine ulaşmıştır. Yıl içerisinde yapılan bloke ve tenkislerden sonra toplam 70.424.220,64 YTL'si ödenek göndermesi yapılmış olup, bunun 66.936.430,08 YTL'si harcanmıştır.

2007 Yılı Merkezi Yönetim Bütçe Kanunu ile verilen toplam 64.704.011,00 YTL'si gider bütçesinin finansmanı için, 62.889.011,00 YTL'si öz gelir ve 1.815.000,00 YTL'si net finansman olmak üzere bütçe kanununda yer almıştır. Yıl sonu gelir gerçekleşmesi ise toplam 73.157.233,63 YTL'dir. Gelir gerçekleşmesinin %91 Alınan Bağış ve Yardımlar, %8 Teşebbüs ve Mülkiyet Gelirleri, %1 Diğer Gelirlerden oluşmaktadır.

2007 yılı bütçe ödeneği 2006 yılına göre %22 artarken, bütçe gelir gerçekleşmesinde ise 2006 yılına göre %45 artış olmuştur.

Tablo 4: Fonksiyonel Sınıflandırmaya Göre 2006-2007 Yılı Ödenek ve Harcama

	2006		2007	
	Bütçe Ödeneği (Ödenek Gönderme)	Harcama	Bütçe Ödeneği (Ödenek Gönderme)	Harcama
01- Genel Kamu Hizmetleri	3.769.164,53	3.592.071,06	5.420.601,00	5.216.996,00
02- Savunma Hizm.	29.365,00	22.448,36	18.400,00	4.060,00
03- Kamu Düzeni ve Güvenlik Hizmetleri	1.541.500,00	1.535.626,09	1.974.610,00	1.879.368,00
07- Sağlık Hizmetleri	7.290.250,00	7.242.847,05	13.151.750,00	13.089.383,00
08- Dinlenme, Kültür ve Din Hizmetleri	860.325,00	850.438,20	1.666.650,00	1.396.268,00
09- Eğitim Hizmetleri	44.315.374,44	41.650.441,56	48.192.209,64	45.350.355,08
Toplam	57.805.978,97	54.893.872,32	70.424.220,64	66.936.430,08



Tablo 5: Ekonomik Sınıflandırmaya Göre 2006-2007 Yılı Ayrıntılı Ödenek Durum ve Harcama İcmali

Kodu	Açıklama	2006		2007	
		Toplam Ödenek Gönderme	Harcama	Toplam Ödenek Gönderme	Harcama
01	Personel Giderleri	24.613.539,42	24.154.461,10	29.394.182,00	28.686.190,14
1	Memurlar	23.697.539,42	23.346.652,85	28.380.832,00	27.701.005,07
2	Sözleşmeli Personel	115.000,00	104.661,94	231.900,00	216.098,15
3	İşçiler	682.000,00	591.145,99	650.500,00	649.596,84
4	Geçici Personel	119.000,00	112.000,32	130.950,00	119.490,08
02	Sosyal Güvenlik Kurumları Devlet Primi Giderleri	3.149.000,00	3.059.366,96	3.753.334,00	3.621.822,19
1	Memurlar	2.992.500,00	2.942.740,77	3.581.310,00	3.456.378,96
2	Sözleşmeli Personel	19.000,00	15.309,20	43.840,00	40.305,84
3	İşçiler	0,00	0,00	116.334,00	115.621,53
4	Geçici Personel	137.500,00	101.316,99	11.850,00	9.515,86
03	Mal Ve Hizmet Alım Giderleri	10.198.574,55	8.602.396,57	10.827.347,00	9.740.392,46
1	Üretim Yönelik Mal Ve Malz. Alımları	0,00	0,00	25.000,00	14.954,00
2	Tüketime Yönelik Mal Ve Malz. Alımları	5.542.809,13	4.678.651,37	5.328.673,00	4.943.347,21
3	Yolluklar	396.104,00	293.502,69	524.833,00	462.449,68
4	Görev Giderleri	14.320,00	12.296,43	18.200,00	9.492,53
5	Hizmet Alımları	1.690.759,42	1.423.051,57	1.942.343,00	1.763.764,10
6	Temsil Ve Tanıtma Giderleri	18.410,00	12.773,76	183.150,00	118.380,34
7	Menkul Mal Alım, Bakım Ve Onarım Giderleri	221.007,00	128.664,47	290.848,00	221.132,27
8	Gayrimenkul Mal Bakım Ve Onarım Giderleri	86.365,00	51.891,30	124.250,00	62.968,02
9	Tedavi Ve Cenaze Giderleri	2.228.800,00	2.001.564,98	2.390.050,00	2.143.904,31
05	Cari Transferler	342.087,00	269.149,30	1.328.100,00	1.327.988,98
1	Görev Zararları	107.000,00	106.999,98	1.146.000,00	1.146.000,00
2	Hazine Yardımları	59.000,00	59.000,00	0,00	0,00
3	Kar Amacı Gütmeyen Kur. Yapılan Transferler	83.087,00	30.708,63	126.000,00	126.000,00
4	Hane Halkına Yapılan Transferler	93.000,00	72.440,69	56.100,00	55.988,98
06	Sermaye Giderleri	19.502.778,00	18.808.498,39	25.121.257,64	23.560.036,31
1	Mamul Mal Alımları	6.551.528,00	5.968.955,62	4.543.557,64	3.615.006,81
2	Menkul Sermaye Üretim Giderleri	29.350,00	28.862,93	125.500,00	124.731,52
3	Gayri Maddi Hak Alımları	75.000,00	74.923,08	150.000,00	141.601,97
4	Gayrimenkul Alımları Ve Kamulaştırması	100.000,00	0,00	154.000,00	153.937,32
5	Gayrimenkul Sermaye Üretim Giderleri	11.416.900,00	11.409.918,95	19.412.000,00	18.796.275,14
7	Gayrimenkul Büyük Onarım Giderleri	1.330.000,00	1.325.837,81	730.000,00	726.700,37
9	Diğer Sermaye Giderleri	0,00	0,00	6.200,00	1.783,18
	Toplam	57.805.978,97	54.893.872,32	70.424.220,64	66.936.430,08

Tablo 6: 2006-2007 Yılı Ayrıntılı Bütçe Gelir Gerçekleşmeleri

BÜTÇE GELİRLERİ

AÇIKLAMA	2006			2007			
	BÜTÇE TAHMİNİ	GERÇEKLEŞME TOPLAMI	Gerçekleşme Oranı Yüzde	BÜTÇE TAHMİNİ	GERÇEKLEŞME TOPLAMI	Gerçekleşme Oranı Yüzde	
03.1.1.01	Şartname, Basılı Evrak, Form Satış Geliri	129.000,00	63.570,00	49,28	50.000,00	36.615,00	73,23
03.1.2.29	Örgün ve Yaygın Öğretimden Elde Edilen Gelirler	1.708.375,00	1.494.799,81	87,50	1.932.000,00	1.539.987,11	79,71
03.1.2.31	İkinci Öğretimden Elde Edilen Gelirler	1.489.460,00	1.313.434,00	88,18	1.702.000,00	1.716.207,59	100,83
03.1.2.32	Yaz Okulu Gelirleri	94.900,00	316.518,08	333,53	338.000,00	557.191,30	164,85
03.1.2.33	Tezsiz Yüksek Lisans Gelirleri	37.750,00	34.641,00	91,76	34.000,00	490.266,00	1.441,96
03.1.2.34	Tezli Yüksek Lisans Gelirleri	1,00	0,00	0,00	152.000,00	100.165,50	65,90
03.1.2.35	Doktora Gelirleri	1,00	0,00	0,00	21.000,00	10.342,50	49,25
03.1.2.37	Kantin Kafeterya İşletme Gelirleri	650.000,00	6.397,00	0,98	1,00	13.013,00	1.301.300,00
03.1.2.99	Diğer Hizmet gelirleri	2.366.806,00	1.266.014,33	53,49	1.650.000,00	1.178.393,95	71,42
03.6.1.01	Lojman Kira Gelirleri	88.665,00	66.017,52	74,46	72.000,00	68.733,51	95,46
03.6.1.99	Diğer Taşınmaz Kira Gelirleri	21.330,00	161.938,22	759,20	187.000,00	171.899,51	91,92
03.6.2.01	Taşınır Kira Gelirleri	1,00	0,00	0,00	1,00	400,00	40.000,00
03.9.9.99	Diğer Çeşitli Teşebbüs ve Mülkiyet Gelirleri	1,00	0,00	0,00	1,00	25.124,89	2.512.489,00
03- TEŞEBBÜS VE MÜLKİYET GELİRLERİ		6.586.290,00	4.723.329,96	71,71	6.138.003,00	5.908.339,86	96,26
04.2.1.01	Hazine yardımı (Cari)	27.262.001,00	28.726.024,98	105,37	34.330.000,00	42.240.000,00	123,04
04.2.2.01	Hazine yardımı (Sermaye)	15.085.000,00	15.460.000,00	102,49	20.841.000,00	21.298.000,00	102,19
04.4.1.02	Kişilerden Alınan Bağış ve Yardımlar	6.000,00	0,00	0,00	1,00	16.350,00	1.635.000,00
04.4.2.02	Kişilerden Alınan Bağış ve Yardımlar	1,00	242.580,00	24.258.000,00	1,00	81.647,21	8.164.721,00
04.5.1.02	Özel Bütçeli İdarelerden Alınan Proje Yardımları	0,00	0,00	0,00	1,00	15.400,18	1.540.018,00
04.5.2.02	Özel Bütçeli İdarelerden Alınan Proje Yardımları	1,00	0,00	0,00	1,00	534.490,32	53.449.032,00
04.6.2.01	Alınan Bağış ve Yardımlar	1,00	0,00	0,00	1,00	2.050.000,00	205.000.000,00
04- ALINAN BAĞIŞ VE YARDIMLAR		42.353.004,00	44.428.604,98	104,92	55.171.005,00	66.235.887,71	120,06
05.1.9.01	Kişilerden Alacaklar Faizleri	1,00	0,00	0,00	1,00	2.192,00	219.200,00
05.1.9.03	Mevduat Faizleri	234.815,00	31.427,03	13,38	1,00	25.989,04	2.598.904,00
05.1.9.99	Diğer Faizler	18.000,00	1.187,68	6,60	1,00	10.796,85	1.079.685,00
05.2.6.16	Araştırma Projeleri Gelirleri Payı	1.250.000,00	688.451,91	55,08	1.241.000,00	737.598,59	59,44
05.3.2.99	Diğer İdari Para Cezaları	150,00	6.673,38	4.448,92	3.000,00	16.362,63	545,42
05.9.1.01	İrat Kaydedilecek Nakdi Teminatlar	5,00	6.542,36	130.847,20	1.000,00	395,40	39,54
05.9.1.06	Kişilerden Alacaklar	151.215,00	241.873,54	159,95	160.000,00	209.211,59	130,76
05.9.1.99	Yukarıda Tanımlanmayan Diğer Çeşitli Gelirler	166.000,00	84.106,76	50,67	175.000,00	10.459,96	5,98
05- DİĞER GELİRLER		1.820.186,00	1.060.262,66	58,25	1.580.003,00	1.013.006,06	64,11
Genel Toplam		50.759.480,00	50.212.197,60	98,92	62.889.011,00	73.157.233,63	116,33

3. Mali Denetim Sonuçları

2007 yılında mali denetimle ilgili bir rapor hazırlanmamıştır.

B. Performans Bilgileri

1. Faaliyet ve Proje Bilgileri

1.1. Faaliyet Bilgileri

Faaliyet Türü	Sayısı
Sempozyum ve Kongre	57
Konferans	52
Panel	11
Seminer	66
Açık Oturum	-
Söyleşi	157
Tiyatro	4
Konser	29
Sergi	8
Turnuva	6
Teknik Gezi	19
Eğitim Semineri	36
Toplam	445

1.2. Yayınlarla İlgili Faaliyet Bilgileri

Yayın Türü	Sayısı
Uluslararası Makale	361
Ulusal Makale	177
Uluslararası Bildiri	99
Ulusal Bildiri	299
Kitap	43

1.3. Üniversiteler Arasında Yapılan İkili Anlaşmalar

Üniversite Adı	Anlaşmanın İçeriği
Gazi Üniversitesi	Tıp Fakültesi öğrencilerinin eğitimi
Atatürk, Cumhuriyet, Erciyes, Fırat, İnönü, Kafkas, Karadeniz Teknik ve Yüzüncü Yıl Üniversitesi	ÜNİP protokoli
Tüm Üniversiteler	Kütüphaneler arası ödünç kitap verme (Kütüphane ve Dokümantasyon Daire Başkanları toplantısında alınan karar gereği-1999 yılı)
Gazi, Ankara, Hacettepe, Abant İzzet Baysal, Anadolu, Atatürk, Çukurova, Dokuz Eylül, Ege, İstanbul, Karadeniz Teknik,	2547 sayılı Kanununun 35 inci maddesine istinaden yüksek lisans ve doktora eğitimi



Marmara, 19 Mayıs, ODTÜ ve Yıldız Teknik Üniversitesi	
Ankara Üniversitesi	Bilim insanı yetiştirme projesi, öğretim üyesi yetiştirme programı (BİYEP- ÖYEP)
Ortadoğu Teknik Üniversitesi	Bilim insanı yetiştirme konusunda çerçeve protokolu (ÖYP)
Boğaziçi Üniversitesi	Öğretim üyesi yetiştirme programı (ÖYP)
Budapest Business Scholl College (ikili anlaşma)	Erasmus- İşletme
Gdansk Management College	Erasmus- İşletme, İktisat, Kamu Yönetimi
University of Gdansk	Erasmus- İşletme, İktisat
Universitatea Babes	Erasmus- Kimya
Institut National Polytechnique de Grenoble	Erasmus- Kimya Mühendisliği
Universite Paul Verlaine Metz	Erasmus- Kimya
Universitatea de Vest din Timisiora	Erasmus- Kimya
University of Maribor	Erasmus- Ziraat
Universidad Politecnica de Cartegana	Erasmus- Ziraat
University of Ljubljana	Erasmus- Gıda Mühendisliği
Seinajoki University of Applied Sciences	Erasmus- Gıda Mühendisliği
University of Ljubljana	Erasmus- Bio Teknoloji
Masaryk University	Erasmus- Beyin Cerrahisi
Universitaet DUSSELDORF	Erasmus- Beyin Cerrahisi
West University of Timisoara	Erasmus- Resim, Müzik, Tarih, Coğrafya, Biyoloji, Matematik, Beden Eğitimi ve Spor, Fizik, Sosyoloji ve Psikoloji, Politik Bilimler, İşletme
Korosnie	Erasmus- Turizm
Kempen University COLLEGE	Erasmus- Gıda Mühendisliği, Ziraat-Bahçe Bitkileri
Universidade Catolica Portuguese	Erasmus- Gıda Mühendisliği
Jagiellonski University	Erasmus- İşletme, İktisat, Kimya, Eğitim
Jan Amas Komensky University	Erasmus- Eğitim, İşletme, Kamu Yönetimi
Tallinn University	Erasmus- Türk Dili ve Eğitimi
Klaipeda Koleji	Erasmus- Hemşirelik Eğitimi
Kauno College	Erasmus- Hemşirelik Eğitimi



1.4. Proje Bilgilerimiz

1.4.1. Bilimsel Araştırma Projeleri

Bilimsel Araştırma Proje Sayısı					
Projeler	2007				
	Önceki Yıllardan Devreden Proje	Yıl İçinde Eklenen Proje	Toplam	Yıl İçinde Tamamlanan Proje	Toplam Ödenek YTL
DPT	1	1	2	1	2.030.000,00
TÜBİTAK	12	13	25	-	2.093.313,27
A.B.	-	-	-	-	-
Bilimsel Araştırma Projeleri	32	36	68	64	912.074,00
Diğer	-	1	1	-	98.793,00
Toplam	45	51	96	65	5.134.180,27

1.4.2. Yatırım Projeleri

2007 yılı yatırımlarına ilişkin başlangıç ödenekleri:

- Etüt-Proje : 100.000,00
- Kampüs Altyapı : 1.100.000,00
- Derslik Laboratuar : 2.500.000,00
- Büyük Onarım : 800.000,00
- Hastane Binası : 9.211.000,00
- Hastane Büyük Onarımı : 50.000,00
- Açık ve Kapalı Spor Tesisleri : 2.300.000,00
- Koyulhisar Meslek Yüksek Okulu : 1.200.000,00
- Kamulaştırma : 100.000,00

Mevcut projelere yıl içinde alınan ek ödenek miktarları:

- Kampüs Altyapısı : 1.500.000,00
- Koyulhisar Meslek Yüksekokulu : 1.000.000,00

Kurum içi projeler arası ödenek aktarmaları:

- Derslik Laboratuar : 850.000,00 (azalan)
- Hastane İnşaatı : 850.000,00 (artan)
- Kamulaştırma : 54.000,00 (artan)
- Büyük Onarım : 80.000,00 (artan)
- Açık ve Kapalı Spor Tesisleri : 149.000,00 (azalan)

Başlangıç ödeneği ve ek ödeneklerle beraber 2007 yılı için toplam 19.861.000,00 YTL ödenek temin edilmiştir.



Yıl sonu itibari ile nakdi ve fiziki gerçekleşme durumları aşağıdaki gibidir;

- 1-) Kampüs altyapısı işine 2.375.281,00 YTL harcanarak köprülü kavşak inşaatı bağlantı yolları ile birlikte tamamlanmış, ana yol aydınlatması yapılmış, ısı merkezinde mekanik tevsii işlemleri yapılmış ve Konferans Salonu çevre tanzim ve altyapı hizmetleri gerçekleştirilmiştir.
- 2-) Derslik Laboratuvar inşaatına 1.524.718,00 YTL harcanarak Eğitim Fakültesi 1.blok inşaatı %60 oranında bitirilmiş ve konferans salonu tamamen bitirilerek hizmete açılmıştır.
- 3-) Büyük Onarım işi kapsamında 679.500,00 YTL harcanarak merkez kampüsü ve taşrada mevcut binaların çeşitli onarımları yapılmıştır.
- 4-) Hastane binası inşaatında 10.061.000,00 YTL harcanarak 2 blok % 70 oranında bitirilmiştir.



- 5-) Hastane onarımı kapsamında 47.200,00 YTL harcanarak hastane yataklı servis asansörünün tadilatı yapılmıştır.
- 6-) Açık ve Kapalı Spor Tesislerine 1.244.732,00 YTL harcanarak 1.000 kişilik kapalı spor salonu inşaatı bitirilmiştir.
- 7-) Koyulhisar Meslek Yüksek Okulu inşaatı için 1.590.640,00 YTL harcanarak sosyal tesisleri de kapsayan ek bina yapılmıştır.
- 8-) Kamulaştırma için 153.937,00 YTL harcanarak 235 m² kapalı alan ve 14.013 m² arazi kamulaştırması yapılmıştır.
- 9-) Zile Dinçerler Turizm İşletmeciliği ve Otelcilik Yüksekokulu inşaatına, yapılan protokol gereği 2007 yılında başlanılmış ve 2.000.000,33 YTL harcanmıştır.

2007 yılı için toplam nakdi gerçekleşme miktarı 17.677.008,00 YTL olup toplam ödenekten geriye kalan 1.350.000,00 YTL ödenek Maliye Bakanlığı tarafından bloke edilmiştir.



IV-KURUMSAL KABİLİYET VE KAPASİTENİN DEĞERLENDİRİLMESİ





A. Üstünlükler

Araştırma ve Uygulama Hastanemizin Tıp Fakültesine bağlı olması nedeniyle bilimsel gelişmelerin yakından takip edilmesi, hastane donanımının araştırmalara katkı sağlayacak nitelikte olması

Tezsiz yüksek lisans programının açık olması ve formasyon olanağının sağlanması

Eğitim Fakültemiz 2007 yılı KPSS A Grubu müzik öğretmenliği atamalarında eğitim bilimlerinde 1., genel kültürde 2.; sınıf öğretmenliği anabilim dalında ise genel kültürde 3., eğitim bilimlerinde 5. sırada yer almıştır.

“Hastane Yönetimi ve Organizasyonu” programı kamu üniversiteleri içinde sadece Turhal Sağlık Hizmetleri Meslek Yüksekokulumuzda olması

Erasmus programına katılmış olmamız

GOPÜSEM bünyesinde verilen kurslar ile halkla iç içe olunması

Görevde yükselme eğitimi ve sınavı yapılarak personelin gelecek yıllarda bir üst unvana yükselmesi imkanının sağlanması

Merkez ile İlçelerdeki Yüksekokullarla on-line bağlantımızın gerçekleştirilmiş olması, internette tüm sınıflar için ders kayıtlarının yapılması, öğrenci danışmanlarının internet ortamında ders kaydı, sınav sonuçları ve öğrenci not bilgilerini görmeleri, öğrencilerin şifreleriyle not transkriptlerine, kişisel bilgilere ve ders kayıtlarına ulaşmaları



B. Zayıflıklar

İdari ve akademik bazı birimlerimizin fiziki mekan ve personel yetersizliği

Ödenek kısıtlılığı, mevzuat kaynaklı sorunlar

Proje ve araştırmaların daha nitelikli yapılabilmesi için ulusal ve uluslararası veri tabanlarına sahip olunmaması

Uygulama alanlarımızın fiziki ve donanım eksikliği

Mezunlarla iletişimin arzu edilen düzeyde olmaması

Öğretim elemanlarının ders yükünün fazla olması

Personele yeterince hizmet içi eğitim sunamamak

Üniversite personeli maaşlarının ek ödeme yapılan bazı kurumlara göre düşük olması, yetişen personelin bu kurumlara geçmek istemesi

Kamu Personeli Seçme Sınavı sonucu ataması yapılan personelin Tokat'a uzak illerden gelmesi, asaleten atanmalarından sonra ise aile sorunları ileri sürerek ailelerinin olduğu illere nakillerini istemeleri

Yatırımlarda ana kaynak, özel bütçe olup yatırım ödenek miktarı bildirilen ihtiyaçlara göre değil bütçe imkanları elverdiği ölçüde Devlet Planlama Teşkilatı tarafından sağlanmaktadır. Ülke kaynakları dikkate alınarak verilen bu ödeneklerle başlanılmış olan ve devam eden yatırımların hizmete sunulması gecikebilmekte veya eksik kalabilmektedir.

Almus ve Artova ilçeleri konut açısından yetersiz olduğundan, öğrencilerimiz barınma problemi yaşayabilmektedir.



C. Değerlendirme

Araştırma ve Uygulama Hastanemizin sunduğu hizmetin nitelik ve nicelik bakımından daha üst seviyelere çıkabilmesi için hastanemizin mali imkanlarının artırılması; ihtiyaç duyduğumuz ve hastanemiz döner sermayesi için büyük külfet oluşturan sözleşmeli personel maliyetlerinin azaltılması için kadrolu personel sayısının artırılması; fiziki mekan yetersizliğimizin giderilmesi; geri ödeme kurumlarından alacaklarımızın hızlı tahsilinin sağlanması gerekmektedir. Hastanemiz kıt kaynaklarının etkin şekilde kullanılması, personelin etkin ve verimli kullanılması, malzeme israfının önlenmesi, yatak doluluk oranının yüksek tutulması, hasta devir hızının yüksek tutulması, poliklinik hasta sayısının yükseltilmesi almış ve almakta olduğumuz tedbirlerden bazılarıdır.

Eğitim birimlerinde bölümlerin ve öğrenci sayısının her yıl artması sonucu mevcut binaların yeterli gelmemesi üniversitemiz için ciddi bir tehdit oluşturmaktadır. Öğretim elemanı başına düşen öğrenci ve ders sayısının fazlalığı öğrencilerin ve öğretim elemanlarının verimliliğini düşürmektedir. Artan öğrenci ve ders sayısı dikkate alındığında her bölüme öğretim üyeleri ve öğretim görevlilerinin kazandırılması üniversitemiz performansının düşmemesi için zorunlu bir hal almıştır.

2007 yılında kaynaklarımız mali disiplin içerisinde dağıtılmış ve kaynak kullanımında azami derecede hassasiyet gösterilerek kamu kaynakları verimli ve etkin bir şekilde kullanılmıştır. Mevzuatta meydana gelen değişiklikler güncel olarak takip edilerek personelimizin verimli ve hatasız çalışmasına özen gösterilmiştir.





V- ÖNERİ VE TEDBİRLER





5018 sayılı Kamu Mali Yönetimi ve Kontrol Kanunu'nun 9 uncu maddesine göre stratejik plan hazırlama yükümlülüğünde olan üniversitemiz, 2009-2013 yıllarını kapsayan stratejik planını hazırlayarak Devlet Planlama Teşkilatı Müsteşarlığı'na göndermiştir. Stratejik planımızda vizyonumuzun yerine getirilmesine yönelik stratejik amaçlarımız belirlenmiştir. Halen 5 fakülte, 4 yüksekokul ve 12 meslek yüksekokulu olan üniversitemize, Mühendislik ve Doğa Bilimleri Fakültesi, Güzel Sanatlar Fakültesi, Devlet Konservatuvarı açılması, eğitim-öğretimin etkinliğinin ve bilimsel araştırmaların artırılması hedeflenmiştir.

Üniversitemiz misyonunu yerine getirmeye çalışırken, bütçe ödeneklerinin artırılması, akademik ve idari kadroların verilmesi önem arz etmektedir.





İÇ KONTROL GÜVENCE BEYANI

Üst yönetici olarak yetkim dahilinde;

Bu raporda yer alan bilgilerin güvenilir, tam ve doğru olduğunu beyan ederim.

Bu raporda açıklanan faaliyetler için bütçe ile tahsis edilmiş kaynakların, planlanmış amaçlar doğrultusunda ve iyi mali yönetim ilkelerine uygun olarak kullanıldığını ve iç kontrol sisteminin işlemlerin yasallık ve düzenliliğine ilişkin yeterli güvenceyi sağladığını bildiririm.

Bu güvence, üst yönetici olarak sahip olduğum bilgi ve değerlendirmeler, iç kontroller, iç denetçi raporları ile Sayıştay raporları gibi bilgim dahilindeki hususlara dayanmaktadır.

Burada raporlanmayan, idarenin menfaatlerine zarar veren herhangi bir husus hakkında bilgim olmadığını beyan ederim. (Tokat- 16/04/2008)

Prof. Dr. Zehra SEYFİKLİ
Rektör





MALİ HİZMETLER BİRİM YÖNETİCİSİNİN BEYANI

Mali hizmetler birim yöneticisi olarak yetkim dahilinde;

Bu idarede, faaliyetlerin mali yönetim ve kontrol mevzuatı ile diğer mevzuata uygun olarak yürütüldüğünü, kamu kaynaklarının etkili, ekonomik ve verimli bir şekilde kullanılmasını temin etmek üzere iç kontrol süreçlerinin işletildiğini, izlendiğini ve gerekli tedbirlerin alınması için düşünce ve önerilerimin zamanında üst yöneticiye raporlandığını beyan ederim.

İdaremizin 2007 yılı Faaliyet Raporunun “III/A- Mali Bilgiler” bölümünde yer alan bilgilerin güvenilir, tam ve doğru olduğunu teyit ederim. (Tokat- 16/04/2008)

Ertuğrul EĞRİ
Strateji Geliştirme
Daire Başkanı