

GAZİOSMANPAŞA ÜNİVERSİTESİ

2008 YILI FAALİYET RAPORU





GAZİOSMANPAŞA ÜNİVERSİTESİ

2008 YILI FAALİYET RAPORU

NİSAN - 2009



Hazırlayan : GOÜ Strateji Geliştirme Daire Başkanlığı

Gaziosmanpaşa Üniversitesi Rektörlüğü

Taşlıçiftlik Kampüsü
TOKAT

www.gop.edu.tr



Müspet bilimlerin temellerine dayanan, güzel sanatları seven, fikir terbiyesinde olduğu kadar beden terbiyesinde de kabiliyeti artmış ve yükselmiş olan erdemli, kudretli bir nesil yetiştirmek ana siyasetimizin açık dileğidir.

Mustafa Kemal ATATÜRK

ÜST YÖNETİCİ SUNUŞU



Gaziosmanpaşa Üniversitesi Yükseköğretim Kanunu çerçevesinde eğitim-öğretim çalışmalarını eksiksiz bir şekilde sürdürmüştür. Hedeflerimiz çağdaş, araştırmacı, insan haklarına saygılı, dürüst, etik ve ahlaki değerlere sahip, bilime ve analitik düşünceye inanan, bilimsel özgürlüğü yücelten, iletişime açık ve uzlaşmacı, kurumsal güven, bilinç ve kültüre sahip ve sorumluluk bilincinde olan, Atatürk İlke ve İnkılaplarını özümseyen, alanında söz sahibi olabilecek yetkinliğe sahip bireyler yetiştirmektir. Amaç ve hedeflerimizi yerine getirirken en büyük hedefimiz öğrencilerimizin en iyi hizmeti almalarını sağlamaktır.



5018 sayılı Kamu Mali Yönetimi ve Kontrol Kanununun, Faaliyet Raporları ve Kesin Hesap bölümünün 41 inci maddesinde “Üst yöneticiler ve bütçeyle ödenek tahsis edilen harcama yetkililerince hesap verme sorumluluğu çerçevesinde her yıl faaliyet raporu hazırlanır. Üst yönetici, harcama yetkilileri tarafından hazırlanan birim faaliyet raporlarını esas alarak, idarenin faaliyet sonuçlarını gösteren idare faaliyet raporunu düzenleyerek kamuoyuna açıklar.” denilmektedir.

Üniversitemizin, 2008 yılında kullanımına verilen bütçe kaynakları, tüm harcama birimlerince etkili, verimli, ekonomik, hesap verme ve sorumluluk bilinci ile kullanılmış ve 2008 yılı idare faaliyet raporu güvenilir veriler ve objektif değerlendirmelere yer verilerek hazırlanmıştır. İlgili kurumlar ve kamuoyunun bilgisine sunulur.

Prof. Dr. Zehra SEYFİKLİ
Rektör

İÇİNDEKİLER

ÜST YÖNETİCİ SUNUŞU.....	5
İÇİNDEKİLER.....	7
I- GENEL BİLGİLER.....	9
A-Yetki, Görev ve Sorumluluklar.....	11
B- İdareye İlişkin Bilgiler.....	14
1- Fiziksel Yapı.....	14
2- Örgüt Yapısı.....	22
3- Bilgi ve Teknolojik Kaynaklar.....	27
4- İnsan Kaynakları.....	29
5- Sunulan Hizmetler.....	35
6- Yönetim ve İç kontrol Sistemi.....	40
II- AMAÇ VE HEDEFLER.....	43
A- İdarenin Amaç ve Hedefleri.....	45
B- Temel Politikalar ve Öncelikler.....	45
III- FAALİYETLERE İLİŞKİN BİLGİ VE DEĞERLENDİRMELER.....	47
A- Mali Bilgiler.....	49
1- Bütçe Uygulama Sonuçları.....	49
2- Temel Mali Tablolara İlişkin Açıklamalar.....	50
3- Mali Denetim Sonuçları.....	54
B- Performans Bilgileri.....	59
1- Faaliyet ve Proje Bilgileri.....	59
IV- KURUMSAL KABİLİYET VE KAPASİTENİN DEĞERLENDİRİLMESİ..	67
A- Üstünlükler.....	69
B- Zayıflıklar.....	70
C- Değerlendirme.....	71
V- ÖNERİ VE TEDBİRLER.....	73
EKLER	
İç Kontrol Güvence Beyanı.....	79
Mali Hizmetler Birim Yöneticisinin Beyanı.....	81



I- GENEL BİLGİLER

A- Yetki, Görev ve Sorumluluklar

Milli eğitim sistemi içinde, ortaöğretime dayalı, en az dört yarıyılı kapsayan her kademedeki eğitim-öğretimin tümünden oluşan yükseköğretim, Türkiye’de T.C. Anayasası’nın 130 ve 131inci maddeleri ve 2547 sayılı Yükseköğretim Kanunu ile düzenlenmiştir.

Üniversiteler ile yüksek teknoloji enstitüleri ve bunlar içindeki fakülte, enstitü ve yüksekokullar, kalkınma plan ve programlarının ilke ve hedefleri doğrultusunda ve yükseköğretim planlaması çerçevesinde Yükseköğretim Kurulunun görüşü ve önerisi üzerine kanunla kurulur.

Üniversite, bilimsel özerkliğe ve kamu tüzel kişiliğe sahip yüksek düzeyde eğitim-öğretim, bilimsel araştırma, yayın ve danışmanlık yapan; fakülte, enstitü, yüksekokul, meslek yüksekokulu, araştırma ve uygulama merkezleri ve benzeri kuruluş ve birimlerden oluşan bir yükseköğretim kurumudur.

Yükseköğretim kurumlarının amacı, yüksek düzeyde bilimsel çalışma ve araştırma yapmak, bilgi ve teknoloji üretmek, bilim verilerini yaymak, ulusal alanda gelişme ve kalkınmaya destek olmak, yurtiçi ve yurt dışı kurumlarla işbirliği yapmak suretiyle bilim dünyasının seçkin bir üyesi haline gelmek, evrensel ve çağdaş gelişmeye katkıda bulunmaktır.

Yükseköğretim kurumlarının görevleri, 2547 sayılı Yükseköğretim Kanunu’nun 12 nci maddesinde aşağıdaki gibi belirtilmiştir.

a- Çağdaş uygarlık ve eğitim-öğretim esaslarına dayanan bir düzen içinde, toplumun ihtiyaçları ve kalkınma planları ilke ve hedeflerine uygun ve ortaöğretime dayalı çeşitli düzeylerde eğitim-öğretim, bilimsel araştırma, yayım ve danışmanlık yapmak,

b- Kendi ihtisas gücü maddi kaynaklarını rasyonel, verimli ve ekonomik şekilde kullanarak, milli eğitim politikası ve kalkınma planları ilke ve hedefleri ile Yükseköğretim Kurulu tarafından yapılan plan ve programlar doğrultusunda, ülkenin ihtiyacı olan dallarda ve sayıda insan gücü yetiştirmek,

- c-** Türk toplumunun yaşam düzeyini yükseltici ve kamu oyunu aydınlatıcı bilim verilerini söz, yazı ve diğer araçlarla yaymak,
- d-** Örgün, yaygın, sürekli ve açık eğitim yoluyla toplumun özellikle sanayileşme ve tarımda modernleşme alanlarında eğitilmesini sağlamak,
- e-** Ülkenin bilimsel, kültürel, sosyal ve ekonomik yönlerde ilerlemesini ve gelişmesini ilgilendiren sorunlarını, diğer kuruluşlarla işbirliği yaparak, kamu kuruluşlarına önerilerde bulunmak suretiyle öğretim ve araştırma konusu yapmak, sonuçlarını toplumun yararına sunmak ve kamu kuruluşlarınca istenecek inceleme ve araştırmaları sonuçlandırarak düşüncelerini ve önerilerini bildirmek,
- f-** Eğitim-öğretim seferberliği içinde örgün, yaygın, sürekli ve açık eğitim hizmetini üstlenen kurumlara katkıda bulunacak önlemleri almak,
- g-** Yörelereindeki tarım ve sanayinin gelişmesine ve ihtiyaçlarına uygun meslek elemanlarının yetişmesine ve bilgilerinin gelişmesine katkıda bulunmak, sanayi, tarım ve sağlık hizmetleri ile diğer hizmetleri ile hizmetlerde modernleşmeyi, üretimde artışı sağlayacak çalışma ve programlar yapmak, uygulamak ve yapılanlara katılmak, bununla ilgili kurumlarla işbirliği yapmak ve çevre sorunlarına çözüm getirici önerilerde bulunmak,
- h-** Eğitim teknolojisini üretmek, geliştirmek, kullanmak, yaygınlaştırmak,
- ı-** Yükseköğretimin uygulamalı yapılmasına ait eğitim-öğretim esaslarını geliştirmek, döner sermaye işletmelerini kurmak, verimli çalıştırmak ve bu faaliyetlerin geliştirilmesine ilişkin gerekli düzenlemeleri yapmaktır.

Amacı kamu kaynaklarının etkili, ekonomik ve verimli bir şekilde elde edilmesi ve kullanılması, hesap verebilirlik ve mali saydamlık olan 5018 sayılı Kanuna göre Bakanlar Hükümet politikasının uygulanması ile bakanlıkların ve bakanlıklarına bağlı, ilgili veya ilişkili kuruluşların stratejik planları ile bütçelerinin kalkınma planlarına, yıllık programlara uygun olarak hazırlanması ve uygulanmasından, bu çerçevede diğer bakanlıklarla koordinasyon ve işbirliğini sağlamaktan sorumludur. Bakanlar kamu kaynaklarının etkili, ekonomik ve verimli kullanılması konusunda Başbakan ve Türkiye Büyük Millet Meclisi'ne karşı sorumludurlar. Kanuna göre üniversiteler için bu sorumluluk Milli Eğitim Bakanına aittir.

Bakanlıklarda müsteşar, diğer kamu idarelerinde en üst yönetici, il özel idarelerinde vali ve belediyelerde belediye başkanı üst yöneticidir. Ancak Milli Savunma Bakanlığında üst yönetici Bakandır. Üniversitelerde üst yönetici Rektördür.

Üst yöneticilerin Bakana ve TBMM'ne karşı sorumluluğu, hesap verme sorumluluğudur. Üst yöneticiler bu sorumluluğun gereklerini harcama yetkilileri, mali hizmetler birimi ve iç denetçiler aracılığıyla yerine getirirler.

Bütçeyle ödenek tahsis edilen her bir harcama biriminin en üst yöneticisi harcama yetkilisidir. Fakültelerde Dekan, enstitülerde Enstitü Müdürü, yüksekokullarda Yüksekokul Müdürü, meslek yüksekokullarında Meslek Yüksekokulu Müdürü, daire başkanlıklarında Daire Başkanları harcama yetkilisidir.

Harcama yetkilileri, harcama talimatlarının bütçe ilke ve esaslarına, kanun, tüzük ve yönetmelikler ile diğer mevzuata uygun olmasından, ödeneklerin etkili, ekonomik ve verimli kullanılmasından sorumludurlar. Harcama yetkilisinin yetki devrinde bulunması halinde, yetkiyi devreden idari sorumluluğu ortadan kalkmayacaktır. Harcama yetkilisinin verdiği harcama talimatı üzerine; işin yaptırılması, mal veya hizmetin alınması, teslim almaya ilişkin işlemlerin yapılması, belgelendirilmesi ve ödeme için gerekli belgelerin hazırlanması görevlerinden, Gerçekleştirme Görevlileri sorumlu olacaklardır. Bu sorumluluk düzenlenen belgelerle sınırlı olup, mali sorumluluktur.

B- İdareye İlişkin Bilgiler

1- Fiziksel Yapı

Üniversitemiz Taşlıçiftlik Kampüsü ve Şehir Yerleşkesi olarak iki büyük yerleşkede yapılanmıştır. Taşlıçiftlik Kampüsü şehir merkezine 8 km uzaklıkta Tokat-Amasya karayolu üzerindedir. Arazi yüzölçümü 1.464.440,00 m² , kapalı alan 102.404,00 m² dir. Taşlıçiftlik kampüsünde Rektörlük binası, Eğitim Fakültesi, Fen-Edebiyat Fakültesi, İktisadi ve İdari Bilimler Fakültesi, Ziraat Fakültesi, Tokat Meslek Yüksekokulu, Beden Eğitimi ve Spor Yüksekokulu, Tokat Sağlık Yüksekokulu, Merkezi Kütüphane, Merkezi Kafeterya, ısı merkezi, Eğitim Fakültesi binası (inşaat halinde), lojmanlar (16 daire), kapalı ve açık spor salonu (inşaat halinde), ve sosyal tesis yer almaktadır.

Şehir yerleşkesi yüzölçümü 83.977,00 m², kapalı alanı 42.699,00 m² dir. Bu yerleşkemizde Tıp Fakültesi Dekanlığı, Araştırma ve Uygulama Hastanesi poliklinikleri, Kapalı Spor Salonu ve yeni yapılan 200 yataklı eğitim hastanemiz bulunmaktadır.

İlçelerdeki kampüslerimiz toplam 1.662.335,03 m² yüzölçümü alana sahiptirler. İlçe kampüslerimiz ile ilgili bilgiler şöyledir.



Turhal Meslek Yüksekokulu ile Turhal Sağlık Hizmetleri Meslek Yüksekokulu, Turhal ilçesi Dağdıpleri mevki Güneş mahallesinde bulunan hazineye ait 112.529,97 m² alan üzerinde, 6.500,00 m² kapalı mekanda idare binası, eğitim binası, kantin-kafeterya binasından oluşan kampüste 2002 yılı Eylül ayından itibaren eğitim-öğretim faaliyetini sürdürmektedir.



Zile Meslek Yüksekokulu, Çekerek yolu üzerinde 141.685,92 m² arazide 4.150,00 m² kapalı alana sahiptir.

Zile Dinçerler Turizm İşletmeciliği ve Otelcilik Yüksekokulu, Zile Belediyesi tarafından üniversitemize tahsis edilen Atatürk Kültür Sitesi A ve B Blokta eğitimini sürdürmektedir. Eğitim binası yapımı için Cemalettin DİNÇER ve Şerafettin DİNÇER ile Rektörlük makamı arasında 23.12.2005 tarihinde protokol imzalanmıştır. 2007 yılında inşaatına başlanmıştır. Eğitim binası projesi 7.765,00 m² toplam alan üzerine; 6.190 m² idari bina, toplam 300 m² 3 adet laboratuvar, 630 m² 9 adet derslik, 645 m² kantin-yemekhane, 12 adet öğretmen odası, 21 adet otel odası, 11 adet öğretim görevlisi odasından oluşmaktadır.

Erbaa Meslek Yüksekokulu ve Erbaa Sağlık Hizmetleri Meslek Yüksekokulu, Tosunlar köyü Boyacı ve Göller mevkiinde 463.950,00 m² alan üzerine kurulmuş, 4.150,00 m² kapalı alana sahiptir. Eğitim binası 2 kat, 4 blok ve 1 ısıtma ünitesinden oluşmaktadır.

Niksar Meslek Yüksekokulu, kampüs binası Çengelli köyü Ağpınar mevkiindeki 862.651,00 m² alan üzerinde kurulmuş, 4.150,00 m² kapalı alana sahiptir. Eğitim binası 2 kat, 4 blok ve 1 ısıtma ünitesinden oluşmaktadır.

Reşadiye Meslek Yüksekokulu, Reşadiye Mal Müdürlüğünden kiralanın binanın 3 ve 4 üncü katları ile bitişik binanın 4 üncü katında eğitim faaliyetini yürütmektedir.

Almus Meslek Yüksekokulu, Tufantepe mevkiinde 31.843,00 m² alan üzerinde kurulmuştur. Mülkiyeti Almus Mal Müdürlüğüne ait, kullanım hakkı üniversitemize verilen 3 adet binada eğitim yapmaktadır. 2007-2008 eğitim-öğretim yılında eğitim binasının fiziki şartlarının yetersiz ve elverişsiz olması nedeniyle merkez Taşlıçiftlik kampüsünde bulunan İktisadi ve İdari Bilimler Fakültesinde eğitime devam edilmektedir.

Artova Meslek Yüksekokulu, Artova ilçesinde daha önce Halk Eğitim Merkezi olarak kullanılmakta iken üniversitemize tahsis edilen 7.768,71 m² alan üzerine kurulu binada öğretim yapmaktadır.

Koyulhisar Meslek Yüksek Okulu, 2007-2008 eğitim-öğretim yılında faaliyetlerini mülkiyeti Milli Eğitim Bakanlığına ait Çamliyaka İlköğretim Okulunda sürdürmüştür. Yeni eğitim binası 20.724,75 m² alan üzerine yapılmıştır.

Kelkit Havzası Araştırmalar Merkezi, Niksar ilçesinde 13.193,00 m² lik alanda İl Özel İdaresi Genel Sekreterliğine ait, araştırma merkezinin kullanımına tahsis edilen binada hizmet vermektedir.

Tablo 1: Kapalı Alanlarının Dağılımı

Yerleşke Adı	Kapalı Alan Miktarı (m ²)		Toplam (m ²)
	Üniversite	Maliye Hazinesi	
Taşlıçiftlik Kampüsü	102.404,00		102.404,00
Şehir Yerleşkesi	42.699,00		42.699,00
İlçe Okullar	29.166,00		29.166,00
Kelkit Arş. Merkezi		652,00	652,00
Toplam	174.269,00	652,00	174.921,00

Tablo 2 : Kapalı Mekanların Hizmet Alanlarına Göre Dağılımı

Hizmet Alanı	Taşlıçiftlik Kampüsü	Şehir Yerleşkesi	İlçeler	Toplam (m ²)
Eğitim	76.519,00		29.166,00	105.685,00
Sağlık		38.435,00		38.435,00
Beslenme	8.200,00			8.200,00
Kültür	3.470,00			3.470,00
Spor	4.105,00	425,00		4.530,00
Diğer (idari, tesis, depo, lojman)	10.110,00	3.839,00		13.949,00
Toplam	102.404,00	42.699,00	29.166,00	174.269,00
Kelkit Arş. Merkezi			652,00	652,00
Toplam	102.404,00	42.699,00	29.818,00	174.921,00

Tablo 3: Taşınmazların Dağılımı

Yerleşke Adı	Mülkiyet Durumuna Göre Taşınmaz Alan (m ²)			Toplam (m ²)
	Üniversite	Maliye Haz.	Diğer	
Taşlıçiftlik Kampüsü	1.112.898,00	351.542,00		1.464.440,00
Araş.Uyg.Hastanesi		83.977,00		83.977,00
Tıp F. Hastanesi		2.829,00		2.829,00
Lojmanlar	3.339,00			3.339,00
Turhal MYO		112.529,97		112.529,97
Zile MYO	107.543,00	34.142,92		141.685,92
Erbaa MYO		463.950,00		463.950,00
Niksar MYO	1.436,00	861.215,00		862.651,00
Reşadiye MYO		21.181,68		21.181,68
Almus MYO		31.843,00		31.843,00
Artova MYO		7.768,71		7.768,71
Koyulhisar MYO	20.724,75			20.724,75
Toplam	1.245.940,75	1.970.979,28		3.216.920,03

1.1- Eğitim Alanları Derslikler


Eğitim Alanı	Kapasitesi 0-50	Kapasitesi 51-75	Kapasitesi 76-100	Kapasitesi 101-150	Kapasitesi 151-250	Kapasitesi 251-Üzeri
Amfi	7	1	2	18	2	3
Sınıf	115	39	2	-	-	-
Bilgisayar Lab.	31	-	-	-	-	-
Diğer Lab.	61	8	-	-	-	-
Toplam	214	48	4	18	2	3

1.2- Sosyal Alanlar

1.2.1- Kantinler ve Kafeteryalar

Kantin Sayısı: 15 Adet

Kantin Alanı: 1.762,00 m²

Kafeterya Sayısı: 2 Adet

Kafeterya Alanı: 3.940,00 m²



1.2.2- Yemekhaneler

Öğrenci yemekhane Sayısı: 8 Adet

Öğrenci yemekhane Alanı: 5.131,00 m²

Öğrenci yemekhane Kapasitesi: 2.530 Kişi

Personel yemekhane Sayısı: 7 Adet

Personel yemekhane Alanı: 2.304,00 m²

Personel yemekhane Kapasitesi: 790 Kişi



1.2.3 – Lojmanlar

Lojman Sayısı: 46 Adet

Lojman Brüt Alanı: 5.799,00 m²

Dolu Lojman Sayısı: 43 Adet

Boş Lojman Sayısı: 3 Adet

1.2.4- Spor Tesisleri

Kapalı Spor Tesisleri Sayısı: 2 Adet

Kapalı Spor Tesisleri Alanı: 4.530,00 m²



1.2.5- Toplantı-Konferans Salonları



	Kapasitesi 0-50	Kapasitesi 51-75	Kapasitesi 76-100	Kapasitesi 101-150	Kapasitesi 151-250	Kapasitesi 251-Üzeri
Toplantı Salonu	12	-	-	1	-	-
Konferans Salonu	-	-	2	-	3	4
Toplam	12	-	2	1	3	18

1.2.6- Öğrenci Kulüpleri

Öğrenci Kulüpleri Sayısı: 16 Adet

Öğrenci Kulüpleri Alanı: 109 m²

1.3- Hizmet Alanları

1.3.1- Akademik Personel Hizmet Alanları

	Sayısı (Adet)	Alanı (m ²)	Kullanan Sayısı (Kişi)
Çalışma Odası	523	10.207	769
Toplam	523	10.207	769

1.3.2.- İdari Personel Hizmet Alanları

	Sayısı (Adet)	Alanı (m ²)	Kullanan Sayısı
Servis	80	6.165	190
Çalışma Odası	221	5.571	386
Toplam	301	11.736	576

1.4- Ambar Alanları

Ambar Sayısı: 38 Adet

Ambar Alanı: 1.163,00 m²

1.5- Arşiv Alanları

Arşiv Sayısı: 25 Adet

Arşiv Alanı: 619,00 m²

1.6- Atölyeler

Atölye Sayısı: 19 Adet

Atölye Alanı: 2.349,00 m²

1.7- Hastane Alanları

Birim	Sayı (Adet)	Alan (m ²)
Acil Servis	-	-
Anjiyo Ünitesi	2	201,07
Yoğun Bakım	1	139,67
Ameliyathane	5	510,94
Klinik	132	1.587,17
Laboratuvar	7	827,10
Eczane	1	18,00
Radyoloji Alanı	2	957,00
Nükleer Tıp Alanı	-	-
Sterilizasyon Alanı	1	69,10
Mutfak	2	301,21
Çamaşırhane	1	75,00
Teknik Servis	2	58,05
Diyaliz Merkezi	1	67,08
Diğerleri		12.849,83
Hastane Toplam Kapalı Alanı		17.661,22

2- Örgüt Yapısı

Gaziosmanpaşa Üniversitesinin yönetim ve organizasyonu 2547 sayılı Yüksek Öğretim Kanunu hükümlerine göre oluşturulmuştur. Üniversitenin yönetim organları Rektör, Üniversite Senatosu ve Üniversite Yönetim Kuruludur.

Rektör: Profesör akademik unvanına sahip kişiler arasından görevdeki rektörün çağrısı ile toplanacak Üniversite öğretim üyeleri tarafından seçilecek altı aday arasından Yüksek Öğretim Kurulunun belirlediği üç aday içinden Cumhurbaşkanınca atanır. Rektörün görev süresi 4 yıldır. Süresi sona erenler aynı yöntemle yeniden atanabilirler. Ancak iki dönemden fazla rektörlük yapılamaz. Rektör üniversite tüzel kişiliğini temsil eder. Rektör çalışmalarında kendisine yardım etmek üzere, üniversitenin aylıklı profesörleri arasından en çok üç kişiyi rektör yardımcısı olarak seçer. Rektör yardımcıları rektör tarafından beş yıl için atanır.

Görev, yetki ve sorumlulukları :

1. Üniversite kurullarına başkanlık etmek, yüksek öğretim üst kuruluşlarının kararlarını uygulamak, üniversite kurullarının önerilerini inceleyerek karara bağlamak ve üniversiteye bağlı kuruluşlar arasında düzenli çalışmayı sağlamak.
2. Her eğitim-öğretim yıl sonunda ve gerektiğinde üniversitenin eğitim-öğretim, bilimsel araştırma ve yayım faaliyetleri hakkında Üniversitelerarası Kurula bilgi vermek.
3. Üniversitenin yatırım programlarını, bütçesini ve kadro ihtiyaçlarını, bağlı birimlerinin ve üniversite yönetim kurulu ile senatonun görüş ve önerilerini aldıktan sonra hazırlamak ve Yüksek Öğretim Kuruluna sunmak.
4. Gerekli gördüğü hallerde üniversiteyi oluşturan kuruluş ve birimlerde görevli öğretim elemanlarının ve diğer personelin görev yerlerini değiştirmek veya bunlara yeni görevler vermek.
5. Üniversitenin birimleri ve her düzeydeki personeli üzerinde genel gözetim ve denetim görevini yapmak.
6. Bu kanun ile kendisine verilen diğer görevleri yapmaktır.

Üniversitenin ve bağlı birimlerinin öğretim kapasitesinin rasyonel bir şekilde kullanılmasında ve geliştirilmesinde, öğrencilere gerekli sosyal hizmetlerin sağlanmasında, gerektiği zaman güvenlik önlemlerinin alınmasında, eğitim-öğretim, bilimsel araştırma ve yayım faaliyetlerinin devlet kalkınma planı, ilke ve hedefleri doğrultusunda planlanıp yürütülmesinde, bilimsel ve idari gözetim ve denetimin yapılmasında ve bu görevlerinin alt birimlere aktarılmasında, takip ve kontrol edilmesinde ve sonuçlarının alınmasında birinci derece yetkili ve sorumludur.

Senato: Rektörün başkanlığında, rektör yardımcıları, dekanlar ve her fakülteden fakülte kurullarınca üç yıl için seçilecek birer öğretim üyesi ile rektörlüğe bağlı enstitü ve yüksekokul müdürlerinden teşekkül eder. Senato üniversitenin akademik organı olup; üniversitenin eğitim-öğretim, bilimsel araştırma ve yayım faaliyetlerinin esasları hakkında karar almak, üniversitenin bütününe ilgilendiren kanun ve yönetmelik taslaklarını hazırlamak, üniversitenin yıllık eğitim-öğretim programını ve takvimini karara bağlamak, üniversite yönetim kuruluna üye seçmek temel görevleri arasındadır.

Üniversite Yönetim Kurulu: Rektörün başkanlığında dekanlardan, üniversiteye bağlı değişik öğretim birim ve alanlarını temsil edecek şekilde senatoca dört yıl için seçilen üç profesörden oluşur. Üniversite yönetim kurulu idari faaliyetlerde rektöre yardımcı bir organ olarak görev yapar.

Fakülte, Enstitü ve Yüksekokul düzeyinde yönetim organları aşağıdaki gibidir :

Fakülte Organları: Fakültenin ve birimlerinin temsilcisi olan Dekan, akademik organ olarak görev yapan Fakülte Kurulu ve idari faaliyetlerde Dekana yardımcı bir organ olan Fakülte Yönetim Kurulundan oluşur.

Enstitü Organları: Enstitü Müdürü, Enstitü Kurulu ve Enstitü Yönetim Kuruludur.

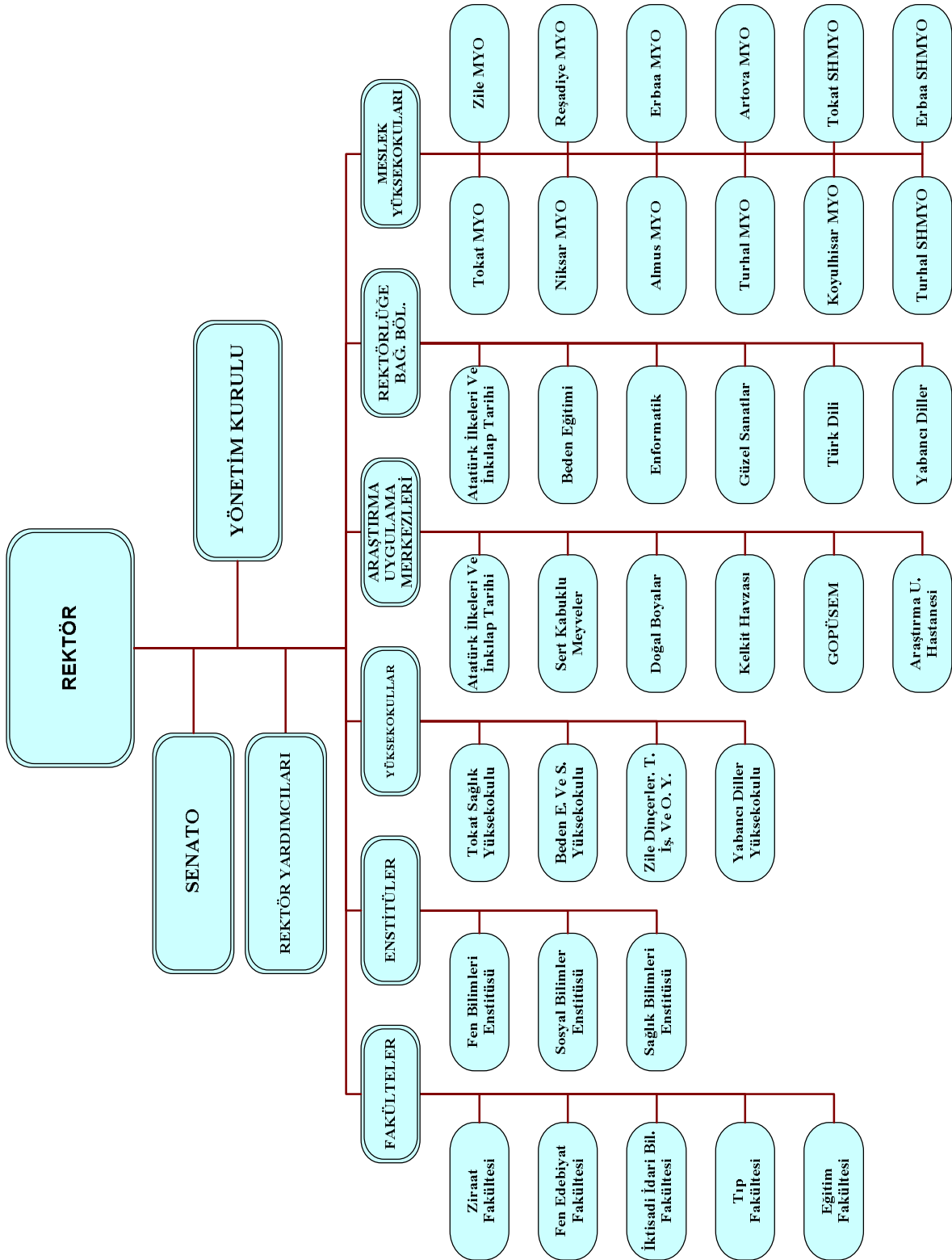
Yüksekokul Organları: Yüksekokul Müdürü, Yüksekokul Kurulu ve Yüksekokul Yönetim Kuruludur.

Fakülte ve yüksekokullar bölüm, anabilim dalı ve bilim dalı olarak yapılırlar.

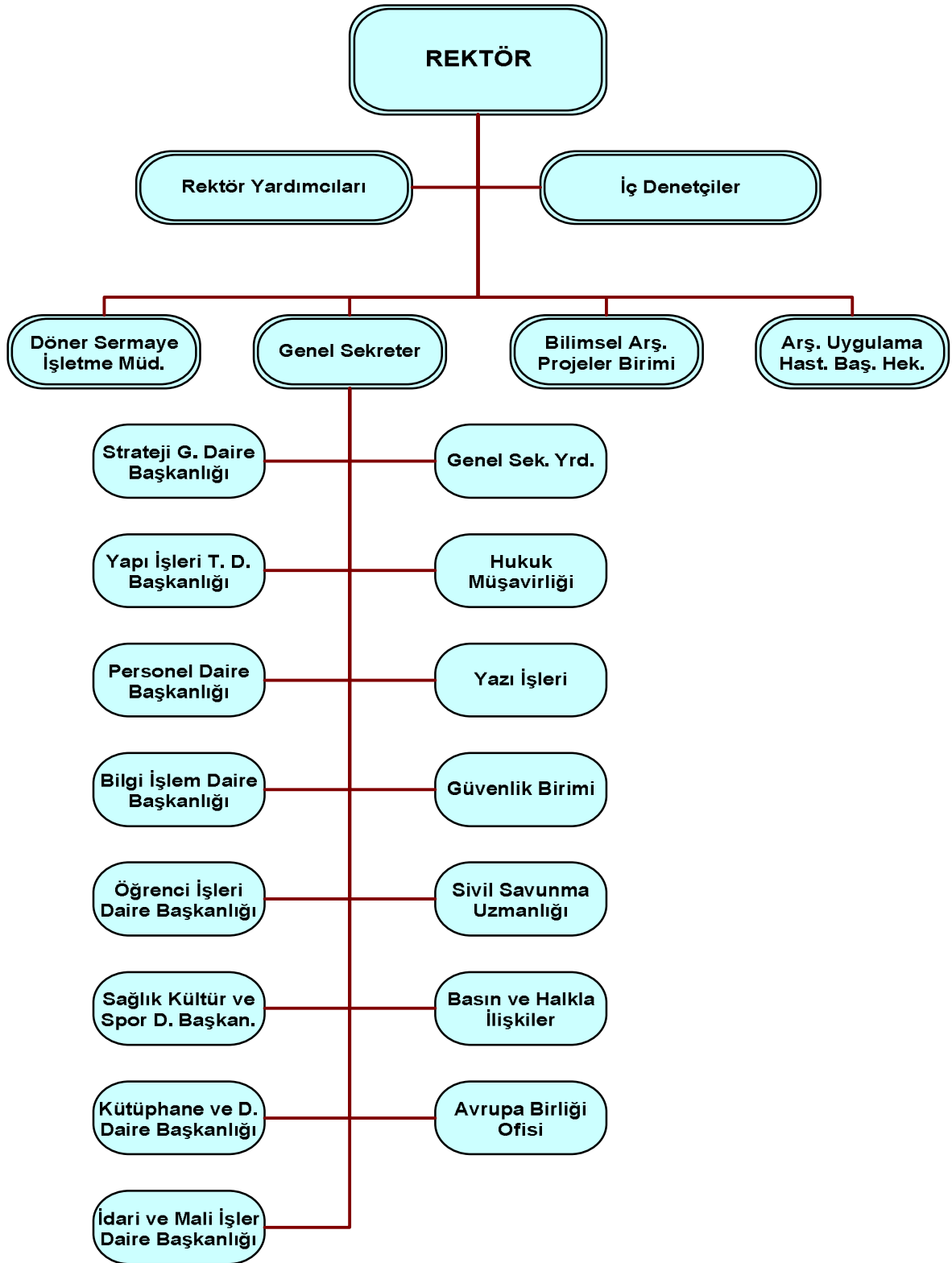
Gaziosmanpaşa Üniversitesi, Yükseköğretim Kurumları Teşkilatı Hakkındaki 41 sayılı Kanun Hükmünde Kararnamenin değiştirilerek kabulüne dair 2809 sayılı Kanun ile 78 ve 190 sayılı Kanun Hükmünde Kararnamelerde değişiklik yapılması hakkında 03.07.1992 tarih ve 3837 sayılı Kanununun 24. maddesi gereğince kurulmuştur. Yüksek lisans ve doktora eğitimi veren 3 enstitü, lisans eğitimi veren 5 fakülte, 4 yüksekokul, ön lisans eğitimi veren 12 meslek yüksekokulu, 6 araştırma ve uygulama merkezi, 6 rektörlüğe bağlı bölüm ile eğitim-öğretim faaliyetini sürdürmektedir.

İdari yönetimin başında genel sekreter, genel sekreter yardımcısı, daire başkanlıkları hukuk müşavirliği, 657 sayılı Devlet Memurları Kanununa tabi memurlar bulunmaktadır. Fakültelerde fakülte sekreteri, enstitüde enstitü sekreteri ve yüksekokullarda yüksekokul sekreteri bulunur.

Üniversitenin akademik organizasyon yapısı Şekil 1’de, idari organizasyon yapısı ise Şekil 2’de gösterilmiştir.



Şekil 1 : Akademik Organizasyon Şeması



3- Bilgi ve Teknolojik Kaynaklar

3.1- Yazılımlar

- Hasta Bilgi Yönetim Sistemi (HBYS)
- Statistica istatistik programı
- Otel otomasyon programı (Fidelio)
- Muhasebe paket programı(ETA)
- say2000i muhasebe programı
- e-bütçe programı
- İhale yönetim ve otomasyon sistemi (DİYOS)
- Taşınır mal programı
- Yaklaşık maliyet ve hak ediş programı, statik hesap programı
- Kütüphane otomasyon programı (Yordam 2001)
- Personel maaş tahakkuk ve otomasyon programı
- Ek ders ücret hesaplama programı
- Öğrenci işleri otomasyon programı
- Telefon santralı ücret hesaplama programı
- Hastane döner sermaye payı hesaplama programı
- Özel yetenek sınavı puan hesaplama programı
- Öğrenci harçları takip programı
- Windows Server 2000, Windows 2003, Windows XP Professional
- Windows SQL Server 2000-2005
- Microsoft Office 2000, Microsoft Office XP Professional Office
- Kaspersky Anti-virüs programı
- Visual Studio 6.0, Visual Studio 2005

3.2- Bilgisayarlar

Masa Üstü Bilgisayar Sayısı: 2.059 Adet

Taşınabilir Bilgisayar Sayısı: 102 Adet

3.3- Kütüphane Kaynakları

Kitap Sayısı : 58.458 Adet

Basılı Periyodik Yayın Sayısı : 375 Adet

Elektronik Yayın Sayısı : 34.252 Adet



3.4- Diğer Bilgi ve Teknolojik Kaynaklar

Cinsi	İdari Amaçlı (Adet)	Eğitim Amaçlı (Adet)	Araştırma Amaçlı (Adet)
Projeksiyon	26	116	6
Slayt Makinesi	3	16	-
Tepegöz	8	50	-
Episkop	2	16	-
Barkot Okuyucu	22	4	-
Baskı Makinesi	3	15	1
Fotokopi Makinesi	37	26	-
Faks	36	12	-
Fotoğraf Makinesi	3	10	2
Kameralar	4	17	6
Televizyonlar	23	28	-
Tarayıcılar	16	29	1
Müzik Setleri	10	28	1
Mikroskoplar	11	202	26
DVD ler	1	13	-

4- İnsan Kaynakları

4.1- Akademik Personel

Akademik Personel					
	Kadroların Doluluk Oranına Göre			Kadroların İstihdam Şekline Göre	
	Dolu	Boş	Toplam	Tam Zamanlı	Yarı Zamanlı
Profesör	43	8	51	43	
Doçent	63	29	92	63	
Yrd. Doçent	203	56	259	203	
Öğretim Görevlisi	178	53	231	178	
Okutman	53	27	80	53	
Çevirici	-	2	2	-	
Eğitim-Öğretim Planlamacısı	-	2	2	-	
Araştırma Görevlisi	208	67	275	208	
Araştırma Görevlisi(*)	73	-	73	73	
Uzman	23	52	75	23	
Toplam	844	296	1.140	844	

(*) 2547 sayılı Kanununun 35. maddesi gereğince 73 adet araştırma görevlisi yüksek lisans ve doktora yapmak üzere muhtelif üniversitelerdedir.

4.2- Yabancı Uyruklu Akademik Personel

Yabancı Uyruklu Öğretim Elemanları		
Unvan	Geldiği Ülke	Çalıştığı Bölüm
Profesör	Azerbaycan	Fen-Edebiyat Fak./ Kimya Bölümü
Doçent	Azerbaycan	Eğitim Fakültesi/Güzel Sanatlar Eğitimi Bölümü
Yrd. Doçent	Azerbaycan	Eğitim Fakültesi/Güzel Sanatlar Eğitimi Bölümü
Öğretim Görevlisi	Azerbaycan	Eğitim Fakültesi/Güzel Sanatlar Eğitimi Bölümü
	Azerbaycan	Eğitim Fakültesi/Güzel Sanatlar Eğitimi Bölümü
	Azerbaycan	Tokat Meslek Yüksekokulu
	Almanya	Niksar Meslek Yüksekokulu

Okutman	-	-
Çevirici	-	-
Eğitim-Öğretim Planlamacısı	-	-
Araştırma Görevlisi	-	-
Uzman	-	-
Toplam	7	

4.3- Diğer Üniversitelerde Görevlendirilen Akademik Personel

Unvan	Bağlı Olduğu Birim	Bölüm	Görevlendirildiği Üniversite
Profesör	Fen-Ed. Fak.	Türk Dili ve Ed.	Türk Dil Kurumu Başkanlığı
	Fen-Ed.Fak.	Tarih	Çankırı Karatekin Üniversitesi
	Ziraat Fakültesi	Tarla Bitkileri	Karamanoğlu Mehmetbey Ün.
	Ziraat Fakültesi	Tarım Ekonomisi	Karamanoğlu Mehmetbey Ün.
	Ziraat Fakültesi	Tarla Bitkileri	Ankara Üniversitesi
	Ziraat Fakültesi	Tarla Bitkileri	Ankara Üniversitesi
Doçent	Eğitim Fakültesi	Eğitim Bilimleri	ABD
Yrd. Doç.	Tıp Fakültesi	Adli Tıp	İstanbul Üniversitesi
	Fen-Ed.Fak.	Biyoloji	Ordu Üniversitesi
	Tıp Fakültesi	Çocuk Sağ. ve Has.	Ankara Üniversitesi
	Tıp Fakültesi	Çocuk Sağ. ve Has.	ABD
	Tıp Fakültesi	Çocuk Sağ. ve Has.	Ankara Üniversitesi
	Tıp Fakültesi	Çocuk Sağ. ve Has.	İstanbul Üniversitesi
	Tıp Fakültesi	Dermatoloji	ABD
	Tıp Fakültesi	Göğüs Hastalıkları	Gazi Üniversitesi
	Tıp Fakültesi	Göğüs Hastalıkları	Türk Toraks Derneği
	Tıp Fakültesi	Göğüs Hastalıkları	Hacettepe Üniversitesi
	Tıp Fakültesi	İç Hastalıkları	Gazi Üniversitesi
	Tıp Fakültesi	İç Hastalıkları	Gazi Üniversitesi
	Tıp Fakültesi	İç Hastalıkları	İstanbul Üniversitesi
	Tıp Fakültesi	İç Hastalıkları	Ankara Üniversitesi
	Tıp Fakültesi	İç Hastalıkları	Gazi Üniversitesi
	Tıp Fakültesi	Kardiyoloji	Sağlık Bakanlığı Dr.Siyami Ersek Eğitim ve Araştırma Hastanesi
	Tıp Fakültesi	Nöroşirurji	ABD
	Tıp Fakültesi	Radyoloji	ABD
	Fen-Ed. .Fak.	Sanat Tarihi	Vakıflar Genel Müdürlüğü



	Fen-Ed. Fak.	Sanat Tarihi	Türk Tarih Kurumu
	Tıp Fakültesi	Tıbbi Ekoloji ve Hidroklimatoloji	İstanbul Üniversitesi
	Tıp Fakültesi	Tıbbi Biyoloji	Ankara Üniversitesi
	Fen-Ed.Fak.	Türk Dili ve Ed.	KKTC / Girne Amerikan Üniv.
	Tıp Fakültesi	Üroloji	ABD / Tulane Üniversitesi
Yrd. Doç.	İİB. Fakültesi	İşletme	Başbakanlık GAB Kalkınma İdaresi Başkanlığı
	Fen-Ed. Fak.	Türk Dili ve Ed.	ABD
	Eğitim Fakültesi	İlköğretim	Ondokuzmayıs Üniversitesi
	Tıp Fakültesi	KBB. Hastalıkları	ABD
	Tıp Fakültesi	Göz Hastalıkları	Marmara Üniversitesi
	Tıp Fakültesi	Göz Hastalıkları	Ankara Üniversitesi
	Almus MYO	Su Ürünleri	Macaristan
	İİB. Fakültesi	İşletme	Birleşik Arap Emirlikleri
	İİB. Fakültesi	İktisat	KKTC / Lefke Avrupa Üniv.
	Artova MYO	Toprak	KKTC / Lefke Avrupa Üniv.
	Fen-Ed. Fak.	Kimya	İngiltere
	Fen-Ed. Fak.	Türk Dili ve Ed.	ABD
	Tıp Fakültesi	Tıbbi Ekoloji ve H.	İstanbul Üniversitesi
	Arş. Gör.	Tıp Fakültesi	Biyokimya
Tıp Fakültesi		Biyokimya	Cumhuriyet Üniversitesi
Tıp Fakültesi		Çocuk Sağ. ve Has.	İstanbul Üniversitesi
Tıp Fakültesi		Göğüs Hastalıkları	Sağlık Bakanlığı Yedikule Göğüs Hastalıkları Hastanesi
Tıp Fakültesi		İç Hastalıkları	Gazi Üniversitesi
Tıp Fakültesi		Kadın Has. ve Doğ.	Sağlık B. Etlik Doğumevi Hast.
Tıp Fakültesi		KBB Hastalıkları	İstanbul Üniversitesi
Tıp Fakültesi		Mikrobiyoloji	Ondokuzmayıs Üniversitesi
Tıp Fakültesi		Radyoloji	Hacettepe Üniversitesi
Fen-Ed. Fak.		Sistematik Felsefe ve Mantık	Ankara Üniversitesi
Fen-Ed. Fak.		Sistematik Felsefe ve Mantık	Ankara Üniversitesi
Fen-Ed. Fak.		Tarih	Nevşehir Üniversitesi
Fen-Ed. Fak.		Türk Dili ve Ed.	Başbakanlık Türk İşbirliği ve Kalkınma İdaresi Başkanlığı
Tıp Fakültesi		Kardiyoloji	Erciyes Üniversitesi
Fen-Ed. Fak.		Tarih	Gazi Üniversitesi
Tıp Fakültesi		Kardiyoloji	Gazi Üniversitesi



	Fen Bilim.Ens.	Fizik	Yıldız Teknik Üniversitesi
	Tıp Fakültesi	İç Hastalıkları	İstanbul Üniversitesi
	Tıp Fakültesi	Çocuk Sağ. ve Has.	İstanbul Üniversitesi
	Tokat Sağlık YO	Hemşirelik	Cumhuriyet Üniversitesi
	Fen Bilim. Ens.	Toprak	Akdeniz Üniversitesi
	Fen Bilim. Ens.	Fizik	Yıldız Teknik Üniversitesi
	Tıp Fakültesi	Genel Cerrahi	Ondokuzmayıs Üniversitesi
Okutman	Rektörlük	Yabancı Diller	Almanya / Köln Üniversitesi
	Rektörlük	Yabancı Diller	Polonya / Krakow Üniversitesi
	Rektörlük	Yabancı Diller	İtalya / Ca'Foscari Üniversitesi
	Rektörlük	Yabancı Diller	Portekiz / Lizbon Üniversitesi
	Rektörlük	Yabancı Diller	Bilkent Üniversitesi
	Rektörlük	Yabancı Diller	Atılım Üniversitesi
	Rektörlük	Yabancı Diller	Ankara Üniversitesi
	Rektörlük	Yabancı Diller	Bilkent Üniversitesi
Öğr. Gör.	Tıp Fakültesi	İç Hastalıkları	Hacettepe Üniversitesi
	Erbaa Meslek Yüksekokulu	İktisat	Tarım ve Köy İşleri Bakanlığı / Tarım ve Kırsal Kalkınmayı Destekleme İl K.
	Tıp Fakültesi	Adli Tıp	Ankara Üniversitesi
	Zile Dinçerler T. İşl. ve Otelcilik Y.O.	Turizm İşletmeciliği ve Otelcilik	Adnan Menderes Üniversitesi
	Tıp Fakültesi	Veterinerlik	Ankara Üniversitesi
	Zile Dinçerler T. İşl. ve Otelcilik Y.O.	Turizm İşletmeciliği ve Otelcilik	Gazi Üniversitesi
Uzman	Rektörlük	Eğitim Bilimleri	Yükseköğretim Kurulu Başk.
	Tokat Meslek Yüksekokulu	İktisadi ve İdari Programlar	Üniversitelerarası Kurul Başk.
	Rektörlük	Yabancı Diller	ABD
Toplam		84	

4.4- Başka Üniversitelerden Kurumda Görevlendirilen Akademik Personel

Başka Üniversitelerden Üniversitemizde Görevlendirilen Akademik Personel			
Unvan	Çalıştığı Birim	Bölüm	Geldiği Üniversite
Doçent	İİB.Fakültesi	Kamu Yönetimi-Maliye	Erzincan Ün. Hukuk Fak.
Yardımcı Doçent	İİB.Fakültesi	Kamu Yönetimi-İktisat-İşletme	Erzincan Ün. Hukuk Fak.
	İİB.Fakültesi	Kamu Yönetimi-İşletme-İktisat-Maliye	Erzincan Ün. Hukuk Fak.
	Tıp Fakültesi	Temel Tıp Bilimleri/Biyofizik ABD	Cumhuriyet Ün. Tıp Fakültesi
Öğretim Görevlisi	Eğitim Fakültesi	Güzel Sanatlar Eğitimi	Ondokuz Mayıs Ün.
Araştırma Görevlisi	Tıp Fakültesi	Cerrahi Tıp Bilimleri/Nöroşirürji ABD	Sağlık B. Ankara Eğitim ve Araştırma Hastanesi
Toplam	6		

4.5- Akademik Personelin Yaş İtibarıyla Dağılımı

Akademik Personelin Yaş İtibarıyla Dağılımı						
	21-25 Yaş	26-30 Yaş	31-35 Yaş	36-40 Yaş	41-50 Yaş	51-Üzeri
Kişi Sayısı	53	205	180	197	170	39
Yüzde	6,28	24,29	21,33	23,34	20,14	4,62

4.6- İdari Personel

İdari Personel (Kadroların Doluluk Oranına Göre)			
	Dolu	Boş	Toplam
Genel İdari Hizmetler	344	158	502
Sağlık Hizmetleri Sınıfı	100	72	172
Teknik Hizmetleri Sınıfı	89	11	100
Eğitim ve Öğretim Hizmetleri sınıfı	-	-	-
Avukatlık Hizmetleri Sınıfı	1	2	3
Din Hizmetleri Sınıfı	-	1	1
Yardımcı Hizmetli	61	10	71
Toplam	595	254	849

**4.7- İdari Personelin Eğitim Durumu**

İdari Personelin Eğitim Durumu					
	İlköğretim	Lise	Ön Lisans	Lisans	Yük.L ve Dokt.
Kişi Sayısı	49	206	197	139	4
Yüzde	8,23	34,62	33,12	23,36	0,67

4.8- İdari Personelin Hizmet Süreleri

İdari Personelin Hizmet Süresi						
	1-3 Yıl	4-6 Yıl	7-10 Yıl	11-15 Yıl	16 -20 Yıl	21-Üzeri
Kişi Sayısı	96	42	90	195	93	79
Yüzde	16,13	7,06	15,13	32,77	15,63	13,28

4.9- İdari Personelin Yaş İtibarıyla Dağılımı

İdari Personelin Yaş İtibarıyla Dağılımı							
	21 Yaş Altı	21-25 Yaş	26-30 Yaş	31-35 Yaş	36-40 Yaş	41-50 Yaş	51- Üzeri
Kişi Sayısı	1	27	92	131	147	178	19
Yüzde	0,16	4,54	15,46	22,02	24,71	29,92	3,19

4.10- İşçiler

İşçiler (Çalıştıkları Pozisyonlara Göre)			
	Dolu	Boş	Toplam
Sürekli İşçiler			
Vizeli Geçici İşçiler (adam/ay)			
Vizesiz işçiler (3 Aylık)			
657 s.Kanun 4/B ile çalışan personel	176	27	203
Toplam	176	27	203



5- Sunulan Hizmetler

5.1- Eğitim Hizmetleri

5.1.1- Öğrenci Sayıları

Öğrenci Sayıları (2007-2008 Eğitim-Öğretim Yılı)									
Birim Adı	I. Öğretim			II. Öğretim			Toplam		Genel Toplam
	E	K	Top.	E	K	Top.	Erkek	Kız	
Fakülteler	2.252	1.992	4.244	439	452	891	2.444	2.691	5.135
Yüksekokullar	382	536	918	-	-	-	536	382	918
Enstitüler	653	432	1.085	-	-	-	432	653	1.085
Meslek YO	2.985	1.631	4.616	1.196	650	1.846	2.281	4.181	6.462
Toplam	6.272	4.591	10.863	1.635	1.102	2.737	5.693	7.907	13.600

5.1.2- Yabancı Dil Hazırlık Sınıfı Öğrenci Sayısı

Yabancı Dil Eğitimi Gören Hazırlık Sınıfı Öğrenci Sayıları ve Toplam Öğrenci Sayısına Oranı								
Birim Adı	I. Öğretim			II. Öğretim			I. ve II. Öğretim Toplamı	Yüzde (*)
	E	K	Top.	E	K	Top.	Sayı	
Fakülteler	28	20	48	4	7	11	59	
Yüksekokullar	11	12	23	20	10	30	53	
Toplam	39	32	71	24	17	41	112	0,009

(*) Yabancı dil eğitimi gören öğrenci sayısının toplam öğrenci sayısına oranı (yabancı dil eğitimi gören öğrenci sayısı / Toplam öğrenci sayısı X 100)

5.1.3- Öğrenci Kontenjanları

Öğrenci Kontenjanları ve Doluluk Oranı				
Birim Adı	ÖSS Kontenjanı	ÖSS sonucu Yerleşen	Boş Kalan	Doluluk Oranı
Fakülteler	1.225	1.188	37	0,97
Yüksekokullar	104	101	3	0,98
Meslek Yüksekokulları	1.040	866	174	0,83
Toplam	2.369	2.155	214	0,91

5.1.4- Yüksek Lisans ve Doktora Programları

Enstitülerdeki Öğrencilerin Yüksek Lisans (Tezli/ Tezsiz) ve Doktora Programlarına Dağılımı					
Birimi	Programı (ABD)	Yüksek Lisans Yapan Sayısı		Doktora Yapan Sayısı	Toplam
		Tezli	Tezsiz		
Sosyal Bilimler Enstitüsü	Tarih	43			43
	Türk Dili ve Edebiyatı	26			26
	Eğitim Bilimleri	85			85
	İlköğretim	26			26
	Ortaöğretim Sosyal Alanlar Eğitimi		196		196
	İşletme	35		4	39
	İktisat	31			31
	Maliye	21			21
	Kamu Yönetimi	40			40
Fen Bilimleri Enstitüsü	Bahçe Bitkileri	20		8	28
	Bitki Koruma	15		7	22
	Biyoloji	35			35
	Fizik	26		13	39
	Gıda	24			24
	Kimya	51		26	77
	Matematik	35			35
	Tarla Bitkileri	21		4	25
	Tarım Ekonomisi	32		9	41
	Tarım Makinaları	17			17
	Tarımsal Yapılar ve Sulama	3			3
	Toprak	24		3	27
	Su Ürünleri	9			9
	Zootekni	15		5	20
	Ortaöğretim Fen ve Matematik Alanları Eğitimi	176			176
Toplam		810	196	79	1.085

5.1.5- Yabancı Uyruklu Öğrenciler

Yabancı Uyruklu Öğrencilerin Sayısı ve Bölümleri			
	Bölümü		
	Kadın	Erkek	Toplam
Fakülteler		28	28
Yüksekokullar			
Enstitüler			
Meslek Yüksekokulları			
Toplam		28	28

5.2- Sağlık Hizmetleri

	Yatak Sayısı	Hasta Sayısı	Tetkik Sayısı
Acil Servis Hizmetleri	-	-	
Yoğun Bakım	10	432	
Klinik	187	9.185	
Ameliyat Sayısı		5.386	
Poliklinik Hastası Sayısı		155.374	
Laboratuvar Hizmetleri		-	246.600
Radyoloji Ünitesi Hizmetleri		-	67.921
Nükleer Tıp Bölümünde Verilen Hizmetler		-	-
Mediko-Sosyal Poliklinik Hasta Sayısı		7.413	-

5.3- İdari Hizmetler

Üniversitemizin eğitim-öğretim ve sağlık hizmeti yanı sıra sunduğu diğer hizmetler şunlardır:

1. Kütüphanecilik
2. Sosyal ve kültürel hizmetler
3. Toplumun eğitimi

1. Kütüphanecilik : Sunulan hizmetler

a- Başvuru ve Enformasyon Hizmetleri: Öğretime başlayan ve öğretime devam eden öğrenciler ile tüm personelin kütüphaneyi tanımaları ve kütüphane kaynaklarını nasıl kullanacakları hakkında bilgi verilmektedir.



b-Danışma Kaynakları: Kütüphanemizde bulunan ansiklopediler, abstraklar, sözlükler...vb. kaynakların kullanımında yardımcı olmak

c-Katalog Tarama: Kütüphanemiz 2002 yılından itibaren katalog taramayı web üzerinde hizmete sunmaya başlamıştır. İsteyen kullanıcılara katalog tarama hakkında bilgi verilmektedir. Kullanıcılarımız <http://kutup.gop.edu.tr> adresinden direkt sorgulama yapabilirler.

d-Kütüphaneler Arası Ödünç Verme Hizmeti: Kütüphaneler arası ödünç verme yönergesine göre yapılır. Ödünç getirilen kitapların kargo masrafları kullanıcıya aittir. Zamanında iade edilmeyen kitaplar için ödünç kitap alınan kütüphanelerin kuralları geçerlidir.

e-Elektronik Veri Tabanları Hizmeti:İmkanları olmayan araştırmacılar kütüphanemiz bilgisayarlarından yararlanarak tarama yapabilirler.

f-Kütüphane binası içerisinde fotokopi hizmeti sunulmaktadır.

g-E-posta hizmeti verilmektedir.

h-Oryantasyon Hizmeti: Üniversitemize yeni başlayan öğrencilere kütüphaneyi daha etkin kullanmaları için gerekli eğitimi vermek

2008 Yılında Verilen Hizmetler	Sayısı
Ödünç verilen kitap sayısı	27.730
Kullanıcı eğitimi verilen kişi sayısı	1.000
Veri tabanı eğitimi verilen kişi sayısı	-
Kütüphaneler arası ödünç verme hizmeti	32
Veri tabanlarından yapılan tarama sayısı	64.521
E-posta yoluyla gelen soru sayısı	-
Kütüphaneye giren kullanıcı sayısı	185.000

2. Sosyal ve Kültürel Hizmetler : Öğrencilerimiz ve personelimizin sosyal, kültürel, spor ve beslenme ihtiyaçlarına yönelik hizmet sunulmaktadır.

Verilen yemek : 479.709 adet

Mediko- Sosyal hizmet : 7.413 adet

Katılınan spor müsabakaları: 10 adet

Kültürel faaliyetler : 37 adet



3.Toplumun Eğitimi: Çağdaş eğitim sistemlerinin en önemli amacı düşünen, kendi kendine öğrenebilen, öğrendiğini uygulayabilen ve transfer edebilen bireyler yetiştirmektir. Sürekli Eğitim Araştırma ve Uygulama Merkezi Müdürlüğümüz, eğitimin yaşam boyu devam ettiğinin inancı ile bölgemiz yaşayanlarının, öğrencilerimizin ve personelimizin gereksinim duyduğu her alanda üniversitemiz olanakları çerçevesinde faaliyette bulunmaktadır. 2008 yılında düzenlenen kurslar;

Açılan Kurs/ Seminer/ Konferans/Faaliyetler	Katılım Sayısı	Sertifika	Tarihi	Yeri
3.Dönem Ales Kursu	6	Yok	09.02 - 03.04.2008	GOP USEM
Autocad Kursu	12	Var	03.02 - 06.04.2008	GOP USEM
Plc Kursu	19	Var	25.02 - 09.04.2008	GOP USEM
Özel İlgi Kursu (Müzik)	3	Yok	01.03 - 01.05.2008	GOP USEM
İngilizce Kursu - İlköğretim	12	Yok	01.03 - 01.06.2008	GOP USEM
Ptt Personeline Kişisel Eğitim Konulu Eğitim Semineri (Yrd.Doç. Dr. Rukiye Şahin)	200	Yok	24-25.05. 2008	GOP USEM
Eğitim Uygulama Okulu Ve İş Eğt. Merk. Md. Görevli Öğretmenlere Zihinsel Engellilerde Matematik Öğretimi, Öğrenci Velilerine İse Zihinsel Engelli Çocukların Ergenlik Dönemi Gelişimi Ve Sorunları Konulu Seminer (Öğr.Gör. Nuran Başaran)	50	Yok	26.05.2008	Turhal Eğitim Uygulama Okulu Ve İş Eğitim Merkezi Müdürlüğü
Tokat Valiliği İl Sosyal Hizm. Md.Pers.Bilgi Ve Becerilerini Geliştirmek Üzere Eğitim Semineri (Yrd.Doç .Dr. Rukiye Şahin)	20	Yok	21.06.2008	Çocuk Esirgeme Kurumu
Tokat Belediyesi Çalışanlarına Unvan Değişikliği Sınavı	20	Yok	26.10.2008	GOP USEM
Almus Belediyesi Çalışanlarına Unvan Değişikliği Sınavı	3	Yok	26.10.2008	GOP USEM
Autocad Kursu	16	Var	01-23.11.2008	GOP USEM
Ek Kurs	12	Var	03-28.11.2008	GOP USEM

6- Yönetim ve İç Kontrol Sistemi

5018 sayılı Kamu Mali Yönetimi ve Kontrol Kanunu kamu idarelerinin mali hizmetlerini, mali yönetim ve kontrol sistemleri kurularak kendileri tarafından yapılmasını öngörmektedir. 1050 sayılı Kanunla kurulmuş olan Bütçe Daire Başkanlıkları 5018 sayılı Kanunla kaldırılarak yerine Mali Hizmetler Birimi kurulmuştur.

5436 sayılı Kamu Mali Yönetimi ve Kontrol Kanunu ile Bazı Kanun ve Kanun Hükmünde Kararnamelerde Değişiklik Yapılması Hakkında Kanunun 15 inci maddesine dayanarak 01.01.2006 tarihinde Strateji Geliştirme Daire Başkanlığı kurulmuştur. Başkanlık, 26084 sayılı Resmi Gazetede yayımlanan 2006/9972 karar sayısı ile Strateji Geliştirme Birimlerinin Çalışma Usul ve Esasları Hakkında Yönetmeliğe uygun olarak birimlerini oluşturmuş ve bu esaslar dahilinde hizmet vermeye başlamıştır. Strateji Geliştirme Daire Başkanlığı; Bütçe ve Performans Program Müdürlüğü, Stratejik Planlama Müdürlüğü, Muhasebe, Kesin Hesap ve Raporlama Müdürlüğü ile Ön Mali Kontrol ve İç Kontrol Müdürlüğü olmak üzere 4 alt birimden oluşmaktadır.

İç kontrol; idarenin amaçlarına, belirlenmiş politikalara ve mevzuata uygun olarak faaliyetlerin etkili, ekonomik ve verimli bir şekilde yürütülmesini, varlık ve kaynakların korunmasını, muhasebe kayıtlarının doğru ve tam olarak tutulmasını, mali bilgi ve yönetim bilgisinin zamanında ve güvenilir olarak üretilmesini sağlamak üzere idare tarafından oluşturulan organizasyon, yöntem ve süreçte iç denetimi kapsayan mali ve diğer kontroller bütünüdür.

Kamu idarelerinin mali yönetim ve kontrol sistemleri; harcama birimleri, muhasebe ve mali hizmetler ile ön mali kontrol ve iç denetimden oluşmaktadır. Üniversitemizde iç kontrol sistemi harcama birimleri ve Strateji Geliştirme Daire Başkanlığı aracılığıyla işlemektedir. Harcama birimlerinde işlemlerin gerçekleştirilmesi aşamasında ön mali kontrol yapılmakla birlikte Strateji Geliştirme Daire Başkanlığında da muhasebe ve ön mali kontrol yapılmaktadır.

İç denetim, kamu idaresinin çalışmalarına değer katmak ve geliştirmek için kaynakların ekonomiklik, etkililik ve verimlilik esaslarına göre yönetilip yönetilmediğini



değerlendirmek ve rehberlik yapmak amacıyla yapılan bağımsız nesnel güvence sağlama ve danışmanlık faaliyetidir. Bu faaliyetler, idarelerin yönetim ve kontrol yapıları ile mali işlemlerinin risk yönetimi, yönetim ve kontrol süreçlerinin etkinliğini değerlendirmek ve geliştirmek yönünde sistematik, sürekli ve disiplinli bir yaklaşımla ve genel kabul görmüş standartlara uygun olarak gerçekleştirilir.

İç denetim iç denetçiler tarafından yapılır. 26251 sayılı Resmi Gazetede yayımlanan 2006/10809 karar sayısı ile üniversitemize 3 adet iç denetçi kadrosu verilmiştir. 2007 yılında atama yapılarak iç denetçi birimi oluşturulmuştur.



II- AMAÇ VE HEDEFLER

A- İdarenin Amaç ve Hedefleri

Kurumumuz;

Eğitim-öğretim ve araştırma kalitesi ile Ülkemizde tanınmış ve ilk sıralarda tercih edilen;

Takım çalışmasını teşvik eden, katılımcı ve paylaşımcı bir yönetime sahip;

İlimiz ve bölgemiz başta olmak üzere ülkemizin sorunlarını çözmeye yönelik çalışmalar yapan üniversite/sanayi/toplum işbirliğini sağlamada öncü;

Evrensel değerlere saygılı, toplam kalite yönetimi ilkelerini benimsemiş sürekli gelişen;

Bir üniversite olmayı amaçlar.

Cumhuriyetimizin temel ilkeleri ve anayasal hakları doğrultusunda;

Atatürk ilke ve inkılaplarına bağlı, insan haklarına saygılı, dürüst, ayrımcılık yapmayan, halkıyla bütünleşik, etik ve ahlaki değerlere sahip, bilime ve analitik düşünceye inanan, bilimsel özgürlüğü yücelten, eğitimin toplumsal dönüşüme öncülük ettiğine inanan, çevreye saygılı, iletişime açık, uzlaşmacı, kurumsal güven bilinç ve kültüre sahip, mükemmelliğe ulaşmaya çalışan, işbirliği anlayışına sahip, paylaşımcı, sorumluluk bilincinde, şeffaf adil ve hoşgörülü, ülkesine ve değerlerine büyük ve güçlü bir ülkü ile bağlı,

Üretken ve yenilikçi bir kurum olarak varlığını sürdürmeyi hedefler.

B- Temel Politikalar ve Öncelikler

Üniversitemiz stratejik planı hazırlanırken, Yükseköğretim Kurulu Başkanlığı tarafından hazırlanan “Türkiye’nin Yükseköğretim Stratejisi” raporu stratejik amaçlarımızı belirlemede etken olmuştur. Ayrıca Orta Vadeli Programda yer alan amaç, politikalar ve makro büyüklükler ile Orta Vadeli Mali Planda belirlenen teklif tavanları dikkate alınarak yıllar itibarıyla amaç ve hedefler bazında kaynak dağılım tahmininde bulunulmuştur.

Üniversitemiz, bütçe ve yatırım programı tekliflerinin hazırlanmasına, 5018 sayılı Kanununun 16 ncı maddesi gereğince hazırlanarak Resmi Gazetede yayımlanan, Orta Vadeli Program, Orta Vadeli Mali Plan, Bütçe Hazırlama ve Yatırım Programı Hazırlama Rehberi esas teşkil etmektedir.



Ayrıca, gelir ve gider tekliflerinin hazırlanmasında; Orta Vadeli Program ve Orta Vadeli Malî Planda belirlenen temel büyüklükler ile ilke ve esaslar, kalkınma planı ve yıllık program öncelikleri ile kurumun stratejik planları çerçevesinde belirlenmiş ödenek tavanları ve çok yıllık bütçeleme anlayışı dikkate alınır.



III- FAALİYETLERE İLİŞKİN BİLGİ VE DEĞERLENDİRMELER

A- Mali Bilgiler

1- Bütçe Uygulama Sonuçları

1.1- Bütçe Giderleri

	2008 Bütçe Başlangıç Ödeneği (Ödenek Gönderme)	2008 Gerçekleşme Toplamı	Gerçek. Oranı
	TL	TL	%
Bütçe Giderleri Toplamı	81.858.024,27	71.887.734,56	87,82
01 - Personel Giderleri	34.280.990,00	33.369.632,86	97,34
02 - Sosyal Güv. Kurumlarına Devlet Primi Giderleri	4.417.300,00	4.165.174,19	94,29
03 - Mal ve Hizmet Alım Giderleri	12.563.331,00	11.251.221,25	89,56
05 - Cari Transferler	418.000,00	381.994,40	91,39
06 - Sermaye Giderleri	30.178.403,27	22.719.711,86	75,28

1.2- Bütçe Gelirleri

	2008 Bütçe Tahmini	2008 Gerçekleşme Toplamı	Gerçek. Oranı
	TL	TL	%
Bütçe Gelirleri Toplamı	69.427.017,00	67.222.135,55	96,82
02 – Vergi Dışı Gelirler	7.609.008,00	9.425.271,85	123,87
03 – Sermaye Gelirleri			
04 – Alınan Bağış Ve Yardımlar	61.818.009,00	57.796.863,70	93,50

2- Temel Mali Tablolara İlişkin Açıklamalar

Üniversitemiz Rektörlük, Rektörlüğe bağlı bölümler ve merkezler ile Enstitü, Fakülte, Yüksekokul, Meslek Yüksekokullarının Personel Giderleri, Sosyal Güvenlik Kurumlarına Devlet Primi Giderleri, Diğer Cari Giderler, Cari transferler ve Sermaye Giderlerinin karşılanması için 2008 Mali Yılı Bütçesi ile toplam 70.377.000,00 TL'si ödenek verilmiştir.

Yıl içerisinde Maliye Bakanlığı bütçesinde yer alan “*yedek ödenek ve yatırımları hızlandırma ödeneklerinden*” 9.274.000,00 TL'si, “*gelir tahmini fazlalığı karşılığı*” 1.193.622,00 TL'si, “*akreditif karşılığı*” 702.702,00 TL'si, “*likit karşılığı*” 806.919,00 TL'si ile “*şartlı bağış ve yardım karşılığı*” 800.701,27 TL'si olmak üzere toplam 12.777.944,27 TL'si ödenek eklenmesi yapılmış olup, toplam ödenek miktarı 83.154.944,27 TL'sine ulaşmıştır. Yıl içerisinde yapılan bloke ve tenkislerden sonra toplam 81.858.024,27 TL'si ödenek göndermesi yapılmış olup, bunun 71.887.734,56 TL'si harcanmıştır.

2008 Yılı Merkezi Yönetim Bütçe Kanunu ile verilen toplam 70.377.000,00 TL'si gider bütçesinin finansmanı için, 69.427.000,00 TL'si öz gelir ve 950.000,00 TL'si net finansman olmak üzere bütçe kanununda yer almıştır. Yıl sonu gelir gerçekleşmesi ise toplam 67.222.135,55 TL' dir. Gelir gerçekleşmesinin % 93,50 Alınan Bağış ve Yardımlar, % 127,24 Teşebbüs ve Mülkiyet Gelirleri, % 106,28 Diğer Gelirlerden oluşmaktadır.

2008 yılı bütçe ödeneği gider gerçekleşmesi 2007 yılına oranla % 7.40 artarken, bütçe gelir gerçekleşmesi ise 2007 yılına oranla % 8.08 düşüş olmuştur. 2008 yılında üniversitemiz gelir gerçekleşmesinin 2007 yılına oranla düşüş göstermesinin sebebi bütçemizde yer alan hazine yardımı gelirlerinin eksik gönderilmesidir.



Tablo 4: Fonksiyonel Sınıflandırmaya Göre 2007-2008 Yılı Ödenek ve Harcama

	2007		2008	
	Bütçe Ödeneği (Ödenek Gönderme)	Harcama	Bütçe Ödeneği (Ödenek Gönderme)	Harcama
01- Genel Kamu Hizmetleri	5.420.601,00	5.216.996,00	4.893.465,00	4.691.764,64
02- Savunma Hizm.	18.400,00	4.060,00	21.000,00	4.339,72
03- Kamu Düzeni ve Güvenlik Hizmetleri	1.974.610,00	1.879.368,00	2.395.000,00	2.266.199,08
07- Sağlık Hizmetleri	13.151.750,00	13.089.383,00	14.340.000,00	13.841.890,79
08- Dinlenme, Kültür ve Din Hizmetleri	1.666.650,00	1.396.268,00	3.411.000,00	2.235.597,15
09- Eğitim Hizmetleri	48.192.209,64	45.350.355,08	56.797.559,27	48.847.943,18
Toplam	70.424.220,64	66.936.430,08	81.858.024,27	71.887.734,56

Tablo 5: Ekonomik Sınıflandırmaya Göre 2007-2008 Yılı Ayrıntılı Ödenek Durum ve Harcama İcmali

Kodu	TERTİP	2007		2008		Ger. Oran %
		TOPLAM ÖDENEK GÖNDERME	HARCAMA	TOPLAM ÖDENEK GÖNDERME	HARCAMA	
01	Personel Giderleri	29.394.182,00	28.686.190,14	34.280.990,00	33.369.632,86	97,34
	1 Memurlar	28.380.832,00	27.701.005,07	33.105.365,00	32.289.120,17	97,53
	2 Sözleşmeli Personel	231.900,00	216.098,15	1.042.000,00	994.343,32	95,43
	3 İşçiler	650.500,00	649.596,84	4.700,00	3.016,08	64,17
	4 Geçici Personel	130.950,00	119.490,08	128.925,00	83.153,29	64,50
02	Sosyal Güv. Kur. Dev. Primi Gid.	3.753.334,00	3.621.822,19	4.417.300,00	4.165.174,19	94,29
	1 Memurlar	3.581.310,00	3.456.378,96	4.218.000,00	3.991.661,55	94,63
	2 Sözleşmeli Personel	43.840,00	40.305,84	184.200,00	163.830,30	88,94
	3 İşçiler	116.334,00	115.621,53	9.600,00	7.528,04	78,42
	4 Geçici Personel	11.850,00	9.515,86	5.500,00	2.154,30	39,17
03	Mal ve Hizmet Alımları	10.827.347,00	9.740.392,46	12.563.331,00	11.251.221,25	89,56
	1 Üretim Yönelik Mal ve Malzeme	25.000,00	14.954,00	13.500,00	11.339,69	84,00
	2 Tüketime Yön. Mal ve Malzeme A.	5.328.673,00	4.943.347,21	6.513.255,00	6.188.427,77	95,01
	3 Yolluklar	524.833,00	462.449,68	505.006,00	378.679,41	74,99
	4 Görev Giderleri	18.200,00	9.492,53	20.800,00	11.531,80	55,44
	5 Hizmet Alımları	1.942.343,00	1.763.764,10	2.449.115,00	2.208.427,47	90,17
	6 Temsil Tanıtma Giderleri	183.150,00	118.380,34	106.700,00	64.100,39	60,08
	7 Menkul Mal A. Bakım ve On. G.	290.848,00	221.132,27	419.355,00	206.078,33	49,14
	8 Gayrimenkul Mal Bakım ve Onarım G.	124.250,00	62.968,02	133.000,00	72.247,55	54,32
	9 Tedavi ve Cenaze Giderleri	2.390.050,00	2.143.904,31	2.402.600,00	2.110.388,84	87,84
05	Cari Transferler	1.328.100,00	1.327.988,98	418.000,00	381.994,40	91,39
	1 Görev Zararları	1.146.000,00	1.146.000,00	176.000,00	175.761,08	99,86
	3 Kar Amacı Güt. Kur Yapılan Trans.	126.000,00	126.000,00	171.000,00	171.000,00	100,00
	4 Hane Halkına Yapılan Transferler	56.100,00	55.988,98	71.000,00	35.233,32	49,62
06	Sermaye Giderleri	25.121.257,64	23.560.036,31	30.178.403,27	22.719.711,86	75,28
	1 Mamul Mal Alımları	4.543.557,64	3.615.006,81	3.177.702,00	2.906.043,75	91,45
	2 Menkul Sermaye Üretim Giderleri	125.500,00	124.731,52	5.000,00	0,00	0,00
	3 Gayri Maddi Hak Alımları	150.000,00	141.601,97	300.000,00	27.700,00	9,23
	4 Gayrimenkul Alımları ve Kamu.	154.000,00	153.937,32	180.000,00	0,00	0,00
	5 Gayri Menkul Sermaye Üretim G.	19.412.000,00	18.796.275,14	25.950.701,27	19.240.552,17	74,14
	7 Gayrimenkul Büyük Onarım G.	730.000,00	726.700,37	550.000,00	545.415,94	99,17
	9 Diğer Sermaye Giderleri	6.200,00	1.783,18	15.000,00	0,00	0,00
	TOPLAM		70.424.220,64	66.936.430,08	81.858.024,27	71.887.734,56



Tablo 6: 2007-2008 Yılı Ayrıntılı Bütçe Gelir Gerçekleşmeleri

AÇIKLAMA	2007			2008			
	BÜTÇE TAHMİNİ	GERÇEKLEŞME TOPLAMI	G. Oranı Yüzde	BÜTÇE TAHMİNİ	GERÇEKLEŞME TOPLAMI	G. Oranı Yüzde	
03.1.1.01	Şartname, Basılı Evrak, Form Satış Geliri	50.000,00	36.615,00	73,23	53.000,00	50.840,00	95,92
03.1.2.29	Örgün ve Yaygın Öğretimden Elde Edilen Gelirler	1.932.000,00	1.539.987,11	79,71	2.275.000,00	2.595.384,25	114,08
03.1.2.31	İkinci Öğretimden Elde Edilen Gelirler	1.702.000,00	1.716.207,59	100,83	1.605.000,00	2.543.622,42	158,48
03.1.2.32	Yaz Okulu Gelirleri	338.000,00	557.191,30	164,85	350.000,00	737.785,80	210,80
03.1.2.33	Tezsiz Yüksek Lisans Gelirleri	34.000,00	490.266,00	1.441,96	121.000,00	268.409,50	221,83
03.1.2.34	Tezli Yüksek Lisans Gelirleri	152.000,00	100.165,50	65,90	120.000,00	135.807,50	113,17
03.1.2.35	Doktora Gelirleri	21.000,00	10.342,50	49,25	15.000,00	12.235,50	81,57
03.1.2.37	Kantin Kafeterya İşletme Gelirleri	1,00	13.013,00	1.301.300,00	130.000,00	433.125,00	333,17
03.1.2.38	Yurt Yatak Ücreti Gelirleri	0,00	0,00	0	1,00	2.900,00	290.000,00
03.1.2.99	Diğer hizmet gelirleri	1.650.000,00	1.178.393,95	71,42	1.607.000,00	1.105.388,49	68,79
03.6.1.01	Lojman Kira Gelirleri	72.000,00	68.733,51	95,46	73.000,00	67.128,00	92,14
03.6.1.99	Diğer Taşınmaz Kira Gelirleri	187.000,00	171.899,51	91,92	38.000,00	18.838,63	49,58
03.6.2.01	Taşınır Kira Gelirleri	1,00	400,00	40.000,00	1,00	0,00	0,00
03.9.9.99	Diğer Çeşitli Teşebbüs ve Mülkiyet Gelirleri	1,00	25.124,89	2.512.489,00	1,00	155.077,20	15.507.720,00
03- TEŞEBBÜS VE MÜLKİYET GELİRLERİ	6.138.003,00	5.908.339,86	96,26	6.387.004,00	8.126.542,29	127,24	
04.2.1.01	Hazine yardımı (Cari)	34.330.000,00	42.240.000,00	123,04	39.938.000,00	35.322.000,00	88,44
04.2.2.01	Hazine yardımı (Sermaye)	20.841.000,00	21.298.000,00	102,19	21.880.000,00	21.422.000,00	97,91
04.4.1.01	Kurumlardan Alınan Bağış ve Yardımlar	0,00	0,00	0,00	1,00	67.992,93	6.799.293,00
04.4.1.02	Kişilerden alınan Bağış ve Yardımlar	1,00	16.350,00	1.635.000,00	1,00	5.858,70	585.870,00
04.4.1.04	Kişilerden Alınan Şartlı Bağış ve Yardımlar	0,00	0,00	0,00	1,00	48.384,76	5.070.127,00
04.4.2.01	Kurumlardan Alınan Bağış ve Yardımlar	0,00	0,00	0,00	1,00	4.661,00	466.100,00
04.4.2.02	Kişilerden alınan Bağış ve Yardımlar	1,00	81.647,21	0,00	1,00	3.078,45	307.845,00
04.4.2.04	Kişilerden Alınan Şartlı Bağış ve Yardımlar	0,00	0,00	0,00	1,00	750.000,00	75.000.000,00
04.5.1.02	Özel Bütçeli İdarelerden Alınan Proje Yar.	1,00	15.400,18	1.540.018,00	1,00	0,00	0,00
04.5.2.02	Özel Bütçeli İdarelerden Alınan Proje Yar.	1,00	534.490,32	53.449.032,00	1,00	172.887,86	17.288.786,00
04.6.2.01	Alınan Bağış ve Yardımlar	1,00	2.045.888,73	204.588.873,00	1,00	0,00	0,00
04- ALINAN BAĞIŞ VE YARDIMLAR	55.171.005,00	66.231.776,44	120,05	61.818.009,00	57.796.863,70	93,50	
05.1.9.01	Kişilerden Alacaklar Faizleri	1,00	2.192,00	219.200,00	7.000,00	1.190,19	17,00
05.1.9.03	Mevduat Faizleri	1,00	25.989,04	2.598.904,00	5.000,00	79.634,87	1.592,70
05.1.9.99	Diğer Faizler	1,00	10.796,85	1.079.685,00	1,00	5.264,20	526.420,00
05.2.6.16	Araştırma Projeleri Gelirleri Payı	1.241.000,00	737.598,59	59,44	830.000,00	1.124.725,14	135,51
05.3.2.99	Diğer İdari Para Cezaları	3.000,00	16.362,63	545,42	1,00	6.497,54	649.754,00
05.9.1.01	İrat Kaydedilecek Nakdi Teminatlar	1.000,00	395,40	39,54	1,00	1.368,90	136.890,00
05.9.1.03	İrat Kaydedilecek Teminat Mektupları	0,00	0,00	0,00	1,00	5.960,00	596.000,00
05.9.1.06	Kişilerden Alacaklar	160.000,00	209.211,59	130,76	200.000,00	55.816,26	27,91
05.9.1.99	Yukarıda Tanımlanmayan Diğer Çeşitli G.	175.000,00	10.459,96	5,98	180.000,00	18.272,46	10,15
05- DİĞER GELİRLER	1.580.003,00	1.013.006,06	64,11	1.222.004,00	1.298.729,56	106,28	
Genel Toplam	62.889.011,00	73.153.122,36	116,32	69.427.017,00	67.222.135,55	96,82	

3- Mali Denetim Sonuçları

Üniversitemiz harcama birimlerinin 2007 yılı harcamaları Sayıştay Başkanlığınca dış denetime tabi tutulmuştur. 2007 yılına ait sorgu kağıdı henüz üniversitemize gelmemiştir. İç Kontrol ve Ön Mali Kontrole ilişkin usul ve esaslar çerçevesinde 2008 yılında yayımlanan ve üniversite harcama birimlerini kapsayan esas ve usuller gereğince Strateji Geliştirme Daire Başkanlığımız tarafından 2008 yılında ön mali kontrol işlemleri yürütülmesine devam edilmiştir.

Sayıştay Başkanlığının 2006 yılı sorgusuna ait işlemler aşağıda tabloda verilmiştir.

YILI	SORGU MADDE	İLGİLİ BİRİM	SORGU KONUSU	YAPILAN İŞLEM	TUTARI (TL)
2006	1	İktisadi ve İdari Bilimler Fakültesi	Lisans tezi ek ders ücreti fazla ödenmesi	Savunma Yapıldı	7.978,24
2006	2	İktisadi ve İdari Bilimler Fakültesi	İkinci öğretim lisans tezi ek ders ücreti fazla ödenmesi	Savunma Yapıldı	17.505,63
2006	3	Kelkit Havzası Araştırmalar Merkezi	KDV Tevkifatının Yersiz Ödenmesi	Savunma Yapıldı	3.540,00
2006	4	Kelkit Havzası Araştırmalar Merkezi	Deneyimli Personel Çalıştırılması	Savunma Yapıldı	20.960,00
2006	5	İdari ve Mali İşler Daire Başkanlığı	Gecikme Cezası Oranı	Savunma Yapıldı	2.457,67
2006	6	Yapı İşleri ve Teknik Daire Başkanlığı	Sözleşme Damga Vergisi	Savunma Yapıldı	5.556,00

KESİNLEŞEN SAYIŞTAY İLAMLARI UYGULAMA SONUÇLARI CETVELİ

 YILI:2008
(YTL)

KURUMU: 3849 GAZİOSMANPAŞA ÜNİVERSİTESİ

İL	MUHASEBE BİRİMİ	İLAM YILI	İLAM NO	İLAM KES YILI	BORÇ TUTARI (1)	SİLME-DÜŞME TERKİN TUTARI (2)	SİLME-DÜŞME TERKİNDEN SONRA KALAN BORÇ TUTARI (3)	TAHSİLAT (4)	ERTESİ YILA DERVREDİLEN BORÇ TUTARI (5)	TAHSİLAT ORANLARI			
										4/3 %	2/1 %	(2+4)/1 %	
TOKAT	GAZİOSMANPAŞA ÜNİVERSİTESİ	2005	633	2008	3.187.50	0,00	3.187.50	3.187.50	0,00	100	0	100	0
TOKAT	GAZİOSMANPAŞA ÜNİVERSİTESİ	2005	633	2008	5.848.50	0,00	5.848.50	0,00	5.848.50	0	0	0	100
TOKAT	GAZİOSMANPAŞA ÜNİVERSİTESİ	2005	633	2008	3.159.00	0,00	3.159.00	3.159.00	0,00	100	0	100	0
	TOPLAM				12.195.00	0,00	12.195.00	6.346.50	5.848.50	52	0	52	48

Üniversitemizin iç denetim birimi 2008 yılı mali denetim faaliyetleri ve önerileri aşağıdadır.

A- Denetim Faaliyetleri

Üst yönetimin talepleri doğrultusunda yapılan program dışı denetim ve inceleme faaliyetleri nedeniyle, faaliyet dönemine ilişkin denetim planı ve programı 19.09.2008 tarihinde üst yönetici tarafından onaylanmış ve programda denetime başlama tarihi 13.10.2008 olarak belirlenmiştir. Söz konusu program gereğince, Üniversitemiz “maaş ve ücret ödeme süreci” sistem ve uygunluk yönünden denetlenmiştir.

Denetim Alanı	Alt Denetim Alanları	Denetlenen Birim	Denetim Türü	İç Denetçiler	Planlanan Denetim Tarihi	Düzenlenen Raporlar
Maaş ve ücret ödeme süreci	657, 2914 sayılı Kanunlar ile Döner sermaye kapsamın da yapılan ödemeler ve diğer ödemeler	Tüm Birimler	Sistem ve Uygunluk	Cemal GÖRÜR Kutmu KILIÇOĞLU Yaşar KOCAEL	13.10.2008 05.12.2008	Denetim Raporu İnceleme Raporu

B- Yapılan Tespit ve Öneriler

Üniversitemiz maaş ve ücret ödeme sürecinin denetimi sonucunda yapılan tespit ve önerilerin bir bölümüne aşağıda yer verilmiştir.

Tespit-1: Öğretim üyeliğine (Araştırma görevlisi iken Yardımcı Doçentliğe, Yardımcı Doçentken Doçentliğe, Doçentken Profesörlüğe yapılan atamalarda) ilk atamada, ilgililere atandıkları tarih itibarıyla veya atamanın tebliğ edildiği tarih itibarıyla, eski kadro unvanları ile atanmış oldukları kadro unvanı arasında fark hesaplanarak, hesaplanan fark (kıst) tutarı kadar ödemede bulunduğu tespit edilmiştir.

Öneri: Maaş ve diğer ücret ödemelerinin hazırlanmasında ve ödenecek safhaya getirilmesinde görevli olanların, konu ile ilgili yasal düzenlemeleri doğru ve tutarlı bir şekilde uygulamalarını teminen eğitim programları düzenlenmeli, ilgililerin bu programlara katılımı sağlanmalıdır.

Tespit-2: Maaş ve ücret ödemelerinin denetimi sırasında, Üniversitemiz kadrosundan aylık almakta olup, 2547 sayılı Kanununun 33 üncü maddesi ve 39 uncu maddesinin ikinci fıkrası uyarınca yurtdışına görevlendirilenler ile 38 inci maddesine göre diğer kurum ve kuruluşlarda görevlendirilenlerden yükseköğretim kurumlarındaki kadro görevini yapmayanlara “Eğitim Öğretim Ödeneği “ ödendiği tespit edilmiştir.

Öneri: Mali haklar ile ilgili mevzuatın maaş programını kullanan Personel Daire Başkanlığı memurları ile diğer personel tarafından değerlendirilip tam ve doğruluğu test edildikten sonra program değişikliğine gidilmeli, programda yapılan değişiklikler test edildikten sonra program kullanıma açılmalıdır.

Tespit-3: Üniversitemiz Sağlık, Kültür ve Spor Daire Başkanlığı, İdari Mali İşler Daire Başkanlığı ile Döner Sermaye İşletme Müdürlüğü bünyesinde 657 sayılı Kanunun 4/B maddesine göre sözleşmeli personel çalıştırılmaktadır. Ancak Sağlık Kültür Spor Daire Başkanlığı, İdari Mali İşler Daire Başkanlığı tarafından ilgililerle 2008 yılında sözleşme yapılmasına rağmen sözleşme damga vergisinin kesilmediği tespit edilmiştir.

Öneri: Üniversitemiz Strateji Geliştirme Daire Başkanlığınca yapılması gereken yasal kesintiler ile ilgili olarak kontroller geliştirilmesi gerektiği ve bu kapsamda maaş yapan Üniversitemiz birimlerinin yeni uygulamalar ve gelişmeler hakkında belli dönemlerde bilgi paylaşma toplantıları yaparak bir araya gelmelerinin sağlanması önerilir.

Tespit-4: Maaş veri girişlerinin Personel Daire Başkanlığı bünyesinde sistemde yetkilendirilen personel tarafından girilerek yapıldığı, maaş programına bazı bilgilerin manuel olarak girildiği (alınan döner sermaye katkı payları ek ödemeyi etkilediğinden, proje teşvik ikramiyesi ve personel fazla çalışma ücretleri vergi matrahını etkilediğinden) ve maaş hesaplamasına ilişkin unsurların personel daire başkanlığında yetkili kişilerce girilmesi sırasında bazı verilerin yanlış girilerek yanlış maaş hesaplamasına sebebiyet verildiği tespit edilmiştir.

Öneri: Maaş hesabına ait verilerin tespiti konusunda Personel Daire Başkanlığı Maaş Tahakkuk Servisi, kontrol konusunda Strateji Geliştirme Daire Başkanlığı muhasebe

personelinin bilgilerini artırıcı yönde 2547 ve 657 sayılı kanunun mali hükümlerine yönelik hizmet içi eğitim düzenlenmesinin uygun olacağı ve hatta Bilgi İşlem Daire Başkanlığı maaş yazılımı konusunda görevli personeline bu eğitimi alarak yazılıma kontrollere ilişkin unsurlar tasarlayabilmesi yeteneğini geliştirmelidir. Muhasebe Birimi tarafından, verilerin mevzuata uygunluğu gözden geçirilmeli, ayrıca Bilgi İşlem Daire Başkanlığına gelir vergisine tabi ödemelerin matrahlarının birleştirilmesi amacıyla sisteme entegre edilmelidir.

Tespit-5: 2914 sayılı Kanunun 14 üncü maddesi gereğince ödenmekte olan “Geliştirme Ödeneği”nin hesabında 15.01.2005 tarihinde geçerli olan memur aylık katsayısının da göz önünde bulundurulması gerekirken, bu durum dikkate alınmayarak, hesaplamalar memur aylık katsayısında yapılan artışlar dikkate alınarak yapılmıştır.

Öneri: Yasal düzenlemelerde meydana gelen her bir değişiklik sonrası, bu değişikliklerin ilgili birim yetkilileri ve bu süreçte görevli personel tarafından gerekli araştırmalar da yapılarak ayrıntılı olarak tartışılması, mevzuat değişikliği nedeniyle yapılması gereken işlemler maaş hesaplama programının işletiminden ve yazılımından sorumlu olan görevlilere, gerekli bilgilendirme yapılarak, maaş hesaplama programının güncellenmesi, daha sonrada bu durumun test edilerek yanlışlıklara mahal verilmemesi gerekir.

Tespit-6: 375 sayılı KHK'nin Ek 3 üncü maddesi ile bu maddenin tanımladığı yetkiye dayanılarak çıkartılan Bakanlar Kurulu Kararına göre, Üniversiteler ile bunların döner sermaye kadrolarında 657 sayılı Kanun kapsamında istihdam edilen memurlar ile aylıklarını 2914 sayılı Kanununa göre alanlara ek ödeme yapılmaktadır. Bir önceki yılda 2547 sayılı Kanunun 58 inci maddesi gereğince döner sermaye gelirlerinden döner sermaye katkı payı ödenenlere, önceki yılda yapılmış olan ödemelerin toplam net tutarına ulaştıktan sonra ek ödeme yapılmaya başlanmaktadır. Bu şekilde ödeme yapılmaya başlanıldığı tarihten itibaren ilgili görev tazminatı alıyor ise, görev tazminatından ödemeye başlanılan ek ödemenin mahsubu yapılacaktır. Mahsup edilen tutar görev tazminatının % 20'sinden fazla olmayacaktır.

Ek ödemenin söz konusu düzenlemelere göre yapılması gerekirken, Üniversitemiz Genel Sekreterine Ekim 2008 ayında, 2914 sayılı Kanuna tabi olmamasına rağmen ve görev tazminatı almış olduğu halde, bu görev tazminatından % 20 mahsup işleminin yapılmadığı tespit edilmiştir.

Öneri: Mevzuatın karışık ve farklı düzenlemelere atıf yapmış olması maaş yapımı sırasında yanlışlıklara neden olabilmektedir. Bu nedenle, yapılan değişikliklerin uygulanması sırasında, değişikliklerin, önceki düzenlemelerde göz önünde bulundurulurken ilgililerce yeterince tartışılması, varılan sonuçların doğruluğunun test edilmesi ve gerektiğinde ilgili Kurumlardan da görüş alınmak suretiyle uygulamaya yön verilmesi hataların en aza indirilmesini sağlayacaktır.

B- Performans Bilgileri

1. Faaliyet ve Proje Bilgileri

1.1- Faaliyet Bilgileri

Faaliyet Türü	Sayısı
Sempozyum ve Kongre	98
Konferans	64
Panel	14
Seminer	24
Açık Oturum	-
Söyleşi	41
Tiyatro	5
Konser	40
Sergi	23
Turnuva	15
Teknik Gezi	44
Eğitim Semineri	55
Toplam	423

1.2- Yayınlarla İlgili Faaliyet Bilgileri

Yayın Türü	Sayısı
Uluslararası Makale	348
Ulusal Makale	165
Uluslararası Bildiri	176
Ulusal Bildiri	246
Kitap	22

1.3- Üniversiteler Arasında Yapılan İkili Anlaşmalar

Üniversite Adı	Anlaşmanın İçeriği
Gazi Üniversitesi	Tıp Fakültesi öğrencilerinin eğitimi
Atatürk, Cumhuriyet, Erciyes, Fırat, İnönü, Kafkas, Karadeniz Teknik ve Yüzüncü Yıl Üniversitesi	ÜNİP protokoli
Tüm Üniversiteler	Kütüphaneler arası ödünç kitap verme (Kütüphane ve Dokümantasyon Daire Başkanları toplantısında alınan karar gereği-1999 yılı)
Gazi, Ankara, Hacettepe, Abant İzzet Baysal, Anadolu, Atatürk, Çukurova, Dokuz Eylül, Ege, İstanbul, Karadeniz Teknik, Marmara, 19 Mayıs, ODTÜ ve Yıldız Teknik Üniversitesi	2547 sayılı Kanununun 35 inci maddesine istinaden yüksek lisans ve doktora eğitimi
Ankara Üniversitesi	Bilim insanı yetiştirme projesi, öğretim üyesi yetiştirme programı (BİYEP- ÖYEP)
Ortadoğu Teknik Üniversitesi	Bilim insanı yetiştirme konusunda çerçeve protokolu (ÖYP)
Boğaziçi Üniversitesi	Öğretim üyesi yetiştirme programı (ÖYP)
UNIWERSYTET RZESZOWSKI (Student Mobility)	Economics, Mathematics, History, Physical Education, Pedagogy, Art, Biology, Agriculture
UNIWERSYTET RZESZOWSKI (Teaching Staff Mobility)	English Philology, History, Mathematics
WEST UNIVERSITY OF TIMISOARA (Student Mobility)	Physical Education and Sport
WEST UNIVERSTY OF TIMISOARA (Teaching Staff Mobility)	Physical Education and Sport



UPPSALA UNIVERSITY OF UPPSALA (Teaching Staff Mobility)	Medicine
UNIVERSIDADE DE VIGO (Student Mobility)	Agriculture
UNIVERSIDADE DE VIGO (Teaching Staff Mobility)	Agriculture
WEST FALISCHE WILHELMS UNIVERSITAT MUNSTER (Student Mobility)	History

1.4- Proje Bilgilerimiz

1.4.1- Bilimsel Araştırma Projeleri

Bilimsel Araştırma Proje Sayısı					
Projeler	2008				
	Önceki Yıldan Devreden Proje	Yıl İçinde Eklenen Proje	Toplam	Yıl İçinde Tamamlanan Proje	Toplam Ödenek TL
DPT	1	-	1	1	832.702,00
TÜBİTAK	25	7	32	2	3.407.705,00
A.B.	-	-	-	-	
Bilimsel Araştırma Projeleri	34	61	95	45	1.728.434,00
SAN-TEZ	-	1	1	-	242.595,00
Toplam	60	69	129	48	6.211.436,00

1.4.2- Yatırım Projeleri

2008 yılı yatırımlarına ilişkin ödenekler aşağıdaki gibidir.

2008 yılına ait başlangıç ödenekleri

(TL)

Açık ve Kapalı Spor Tesisleri İnşaatı	3.000.000,00
Hastane İnşaatı	9.750.000,00
Kampüs Altyapı İkmal İnşaatı	1.500.000,00
Derslik Laboratuvar	4.500.000,00
Büyük Onarım İnşaatı	500.000,00
Hastane Onarım İnşaatı	50.000,00
Çeşitli Ünitelerin Etüd Proje İşi	500.000,00
Kamulaştırma	180.000,00

Mevcut projelere yıl içinde alınan ek ödenekler

(TL)

Hastane İnşaatı	1.900.000,00
Kampüs Altyapı İkmal İnşaatı	2.000.000,00
Derslik Laboratuvar	2.000.000,00

Kurum içi projeler arası ödenek aktarması

(TL)

Kampüs Altyapı İkmal İnşaatı	1.500.000,00	(artan)
Derslik Laboratuvar	1.500.000,00	(azalan)
Büyük Onarım İnşaatı	50.000,00	(artan)
Hastane Onarım İnşaatı	50.000,00	(azalan)

Başlangıç ödeneği ve ek ödeneklerle beraber 2008 yılı içinde toplam 25.880.000,00 TL ödenek temin edilmiştir.

Yıl sonu itibari ile nakdi ve fiziki gerçekleşme durumları

1- Açık ve Kapalı Spor Tesisleri projesi kapsamında 1.841.181,00 TL harcanarak; tribün binası izolasyon, dış sıva imalatları ve çelik çatı imalatları, açık hava spor alanlarının zemin kaplamaları tamamlanmıştır.



2- Hastane Binası İnşaatı işine 11.262.448,00 TL harcanarak; asma tavan, boya, granit, fayans, giydirme cephe, dış cephe kaplama, paslanmaz çelik su deposu, lavabo, wc taşı, eşanjör dairesi, aydınlatma imalat ve montajları tamamlanarak hastane binası inşaatı bitirilmiştir.



3- Kampüs Altyapı İkmal İnşaatı işine 5.000.000,00 TL harcanarak; Taşlıçiftlik Kampüsü Kapalı Spor Salonu, Yemekhane Binası galeri hattı, Yemekhane Binası çevre düzenlemesi, Fen-edebiyat Fakültesi otopark düzenlemesi, Yemekhane Binası kanalizasyon ve yağmur suyu hattı, Ziraat Fakültesi tarım deneme alanlarına yol ve

koruma çiti yapılması, Sağlık Kampüsü Hastane Binası galeri hattı, yol, otopark, yağmur suyu hattı, Sağlık Kampüsü kalorifer kazanları, jeneratör ve trafo imalatları ve montajları yapılmıştır.



4- Büyük Onarım İnşaatı işi kapsamında 545.740,00 TL harcanarak; merkez kampüsü ile Zile, Artova, Niksar ve Erbaa ilçelerindeki meslek yüksekokullarında çeşitli onarımlar yapılmıştır.

5- Çeşitli Ünitelerin Etüd Proje işi kapsamında 337.539,00 TL harcanarak; Tıp Fakültesi Morfoloji Binası, Eğitim Fakültesi İdari Binası ve Eğitim Fakültesi Ek Bina projeleri çizdirilmiştir.



Morfoloji Binası



Eğitim Fakültesi Ek Bina

6- Şartlı bağış ve yardımlar ile 2007 yılında yapımına başlanan Zile Dinçerler Turizm İşletmeciliği ve Otelcilik Yüksekokulu inşaatı işine 2008 yılında Dinçerler ailesi tarafından 800.000,00 TL bağış yapılmış olup, yıl içinde yatırım programı ile ilişkilendirilerek gelir-gider kayıtları yapılmak suretiyle 800.000,00 TL'si kullanılmıştır.





IV- KURUMSAL KABİLİYET VE KAPASİTENİN DEĞERLENDİRİLMESİ

A- Üstünlükler

İlçe halkının meslek yüksek okulları istemesi, okulu yaşatmak ve geliştirmek için hiçbir özveriden kaçınmaması

İsteğe bağlı hazırlık eğitimini başarı ile tamamlayan öğrencilere “Başarı Sertifikası” verilmesi, bazı öğrencilerimizin bu sertifika ile MEB’na bağlı okullarda öğretmenlik yapabilmeleri

Bilimsel Araştırma Projelerine verilen destek

Üniversiteler arası Tekno-kent projesi kapsamında şehir, üniversite ve sanayi işbirliği imkanının sağlanması

Üniversitemiz kütüphane ve online veri tabanı olanaklarının zenginleşmiş olması

Enstitü ve anabilim dallarımızın alt yapı ve fiziksel imkanlarının gelişime açık bir süreçte bulunması

Endüstriyel kuruluşların araştırma merkezlerimiz çalışmalarına ilgisi

Araştırma ve Uygulama Hastanemizin genç, dinamik ve nitelikli bir hekim kadrosuna sahip olması

B- Zayıflıklar

Yeterli sayıda akademik personel bulunmayışı

Ücrete tabi uygulama ders saatlerinin, 10 saat ile sınırlandırılması ve ikinci öğretimde ücrete tabi ek ders saatinin 10 saat ile sınırlandırılmış olmasından dolayı öğretim elemanı eksikliğinin tamamlanmayışı

Laboratuvar malzemelerinin ve makine-teçhizat ödeneklerinin kısıtlı olması

İlçe okullarında okuyan öğrencilerin barınma ihtiyaçlarının giderilememesi

Meslek liselerinden yapılan sınavsız geçişin eğitim kalitesini düşürmesi

Reşadiye ve Artova ilçelerindeki meslek yüksekokullarına ait bir kampüsün olmayışı

Enstitülerimize bölge dışından çok az öğrenci çekebilmek

Ulusal ve Uluslar arası kongre, sempozyum vb. toplantılara ödenek yetersizliği nedeniyle katılamama

Kadrolu araştırmacı eleman ihtiyacı

İdari personel yetersizliği

C- Değerlendirme

Bilimsel arařtırmalar yürüten, akademik bir alıřma kltr olan, alanında ekol olarak mensubu ve mezunu olmanın vn kaynađı sayılacađı bir yksekđretim kurumu olma amacını slenen niversitemiz, her geen gn yeni aılan blmleriyle, đrenci ve đretim elemanı sayılarındaki deđiřimle geliřimini srdrmektedir.

niversitemizin eđitim-đretim faaliyetini daha iyi yerine getirebilmesi, diđer niversiteler ile yarıř edebilmesi iin; niversitemizin tanıtımının iyi yapılması, akademik kadroyu zenginleřtirecek teřvik edicilerin bulunması, sosyal ve mali olanakların geliřtirilmesi, đrencilerin burs ve barınma olanaklarının arttırılması, akademik ve idari personel eksikliđinin giderilmesi gerekmektedir.



V- ÖNERİ VE TEDBİRLER

Öneri ve Tedbirler

Kelkit Havzasında uygulanacak projelerde, havzada bulunan kamu ve sivil toplum kuruluşlarının katılımının sağlanması, projelerinin açığı çıkaracağı sonuçlar bakımından en üst düzeyde verim elde edilmesine olanak sağlayacaktır.

Araştırma merkezlerimiz kuruluşundan bu güne kadar geçen süre içerisinde eğitim-öğretim, araştırma ve sanayi projeleri geliştirme faaliyetlerinde önemli yol katetmiştir. Bu ivmenin devam edebilmesi için; laboratuvar alt yapısının güçlü hale getirilmesi, araştırmacı personel sayısının artırılması ve fiziki durumun iyileştirilmesi gerekmektedir.

Üniversitemizin bilim üreten, bilim paylaşan, hür ve bilimsel düşünce gücüne sahip, kaliteli ve kendini yenileme alışkanlığı edinmiş, çağdaş, ulusal ve uluslar arasında rekabet edebilen bireyler yetiştirebilmesi, temel politika ve önceliklerin gerçekleştirilmesi için yeterli mali kaynak gerekmektedir.

Nitelik ve nicelik bakımından akademik ve idari kadroya sahip olabilmemiz için personel ücretlerinin iyileştirilmesi, mali ve idari esnekliğin sağlanması yönünde ilgili kurumların çalışmalar yapması gerekmektedir.



EKLER

İÇ KONTROL GÜVENCE BEYANI

Üst yönetici olarak yetkim dahilinde;

Bu raporda yer alan bilgilerin güvenilir, tam ve doğru olduğunu beyan ederim.

Bu raporda açıklanan faaliyetler için bütçe ile tahsis edilmiş kaynakların, planlanmış amaçlar doğrultusunda ve iyi mali yönetim ilkelerine uygun olarak kullanıldığını ve iç kontrol sisteminin işlemlerin yasallık ve düzenliliğine ilişkin yeterli güvenceyi sağladığını bildiririm.

Bu güvence, üst yönetici olarak sahip olduğum bilgi ve değerlendirmeler, iç kontroller, iç denetçi raporları ile Sayıştay raporları gibi bilgim dahilindeki hususlara dayanmaktadır.

Burada raporlanmayan, idarenin menfaatlerine zarar veren herhangi bir husus hakkında bilgim olmadığını beyan ederim. (Tokat - 29/04/2009)

Prof. Dr. Zehra SEYFİKLİ
Rektör

MALİ HİZMETLER BİRİM YÖNETİCİSİNİN BEYANI

Mali hizmetler birim yöneticisi olarak yetkim dahilinde;

Bu idarede, faaliyetlerin mali yönetim ve kontrol mevzuatı ile diğer mevzuata uygun olarak yürütüldüğünü, kamu kaynaklarının etkili, ekonomik ve verimli bir şekilde kullanılmasını temin etmek üzere iç kontrol süreçlerinin işletildiğini, izlendiğini ve gerekli tedbirlerin alınması için düşünce ve önerilerimin zamanında üst yöneticiye raporlandığını beyan ederim.

İdaremizin 2008 yılı Faaliyet Raporunun “III/A- Mali Bilgiler” bölümünde yer alan bilgilerin güvenilir, tam ve doğru olduğunu teyit ederim. (Tokat - 29/04/2009)

Ertuğrul EĞRİ
Strateji Geliştirme
Daire Başkanı