



GAZİOSMANPAŞA ÜNİVERSİTESİ
2011 YILI KURUMSAL MALİ
DURUM VE BEKLENTİLER
RAPORU

TEMMUZ 2011

SUNUŐ

Kamu mali ynetim sistemimizi yeniden yapılandıran 5018 sayılı Kamu Mali Ynetimi ve Kontrol Kanunu, bteleme srecine nemli yenilikler getirmiŐtir. Bu kapsamda, kamu idarelerine bteleme sisteminde daha fazla yetki verilmiŐ, kaynakların stratejik nceliklerine gre dađıtılmasına baŐlanmış, bylelikle mali ynetimde saydamlık sađlanması ve sađlıklı bir hesap verme mekanizması oluŐturulması adına nemli aŐama kaydedilmiŐtir.

5018 sayılı Kanununun 30'uncu maddesinde genel ynetim kapsamındaki kamu idarelerinin hesap verme sorumluluđu ilkesi erevesinde, btelerinin ilk altı aylık uygulama sonularını, ikinci altı aya iliŐkin beklentiler ve hedefler ile faaliyetlerini kamuoyuna aıklamaları hkme bađlanmıŐtır.

niversitemiz tarafından hazırlanan 2011 yılı Kurumsal Mali Durum ve Beklentiler Raporunun, mali saydamlık ve hesap verilebilirlik ilkeleri erevesinde mali iŐlemlerin yrtlmesi konusunda kamuoyunun bilgilenmesine katkı sađlamasını dilerim.

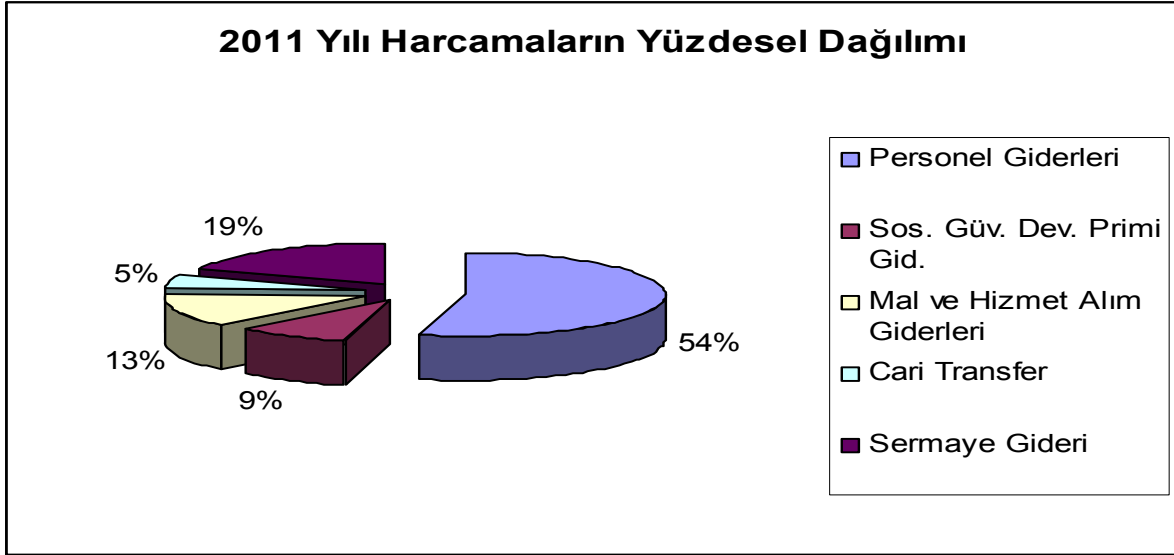
Prof. Dr. Mustafa ŐAHİN

Rektr

I- OCAK- HAZİRAN 2011 DÖNEMİ BÜTÇE UYGULAMA SONUÇLARI

Üniversitemiz 2011 yılı bütçesi 2010 yılına göre toplamda % 11,8 artarak 95.782.000,00-TL olmuştur. 2011 Yılında Yükseköğretim Kurumlarına ayrılan ödenek 11.503.927.500,00 TL olup; üniversitemizin bu ödenekten aldığı pay %0,83'tür ve bir önceki yıla göre %0,08 azalmıştır.

2011 yılı bütçesi genel olarak değerlendirildiğinde; bütçe giderlerinin %54'ünün Personel Giderlerinden oluştuğu görülmektedir. Üniversitemiz 2011 yılı bütçesinin gider grupları bazında yüzdesel dağılımı aşağıdaki grafikte gösterilmiştir.



A. Bütçe Giderleri

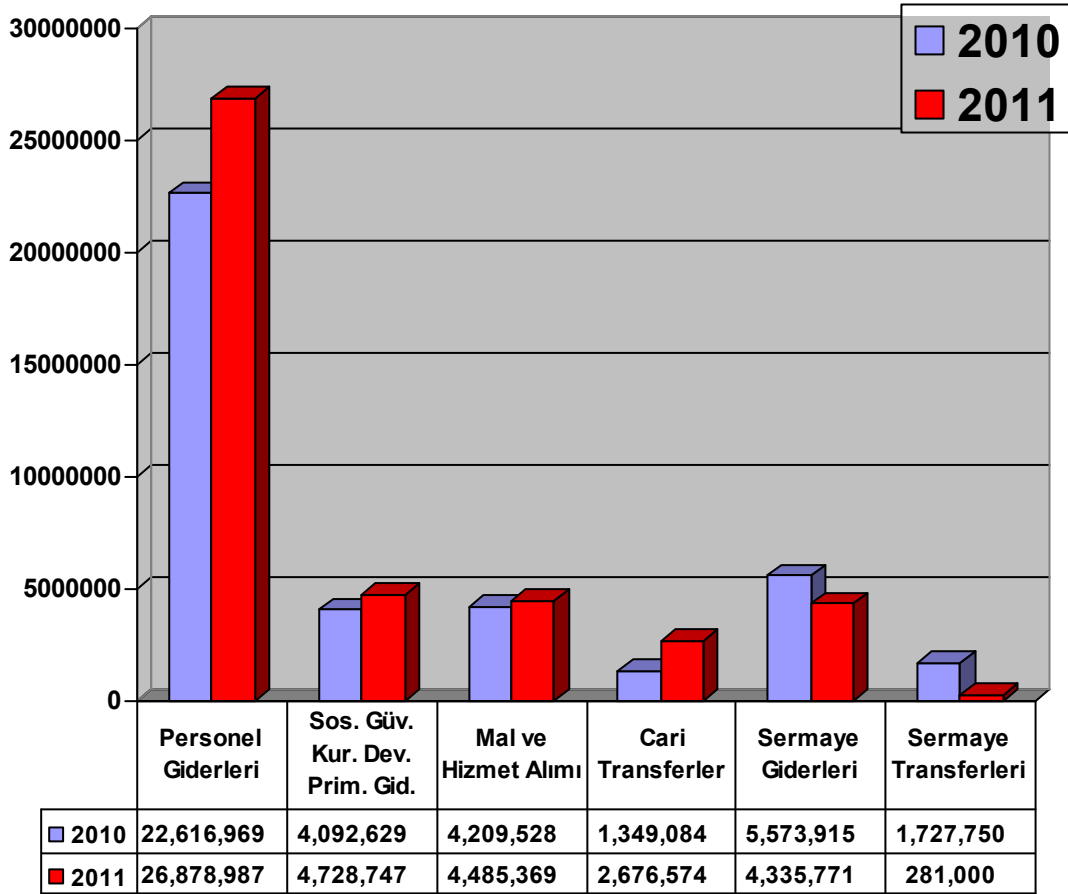
Gaziosmanpaşa Üniversitesine 2011 Yılı Merkezi Yönetim Bütçe Kanunu ile 95.782.000,00-TL başlangıç ödeneği verilmiştir.

Ocak-Haziran 2011 dönemi bütçe gider gerçekleşmesi Bütçe Giderleri Gelişimi tablosunda da görüldüğü üzere toplam 43.386.450,03-TL olarak gerçekleşmiştir. Verilen bütçenin kullanım oranı % 45,29'dur. 2010 mali yılında Ocak-Haziran dönemi bütçe giderleri toplamı ise ilk altı ayda 39.569.875,00-TL olarak gerçekleşmiş olup, kullanım oran % 46,19'dur. İlk altı aylık uygulamalarda geçen yılın aynı dönemine ilişkin karşılaştırmalar aşağıda tabloda gösterilmektedir.

2010-2011 Yılı Ekonomik Bazda Ocak-Haziran Dönemi Bütçe Gideri Gerçekleşmeleri ve Artış Oranları

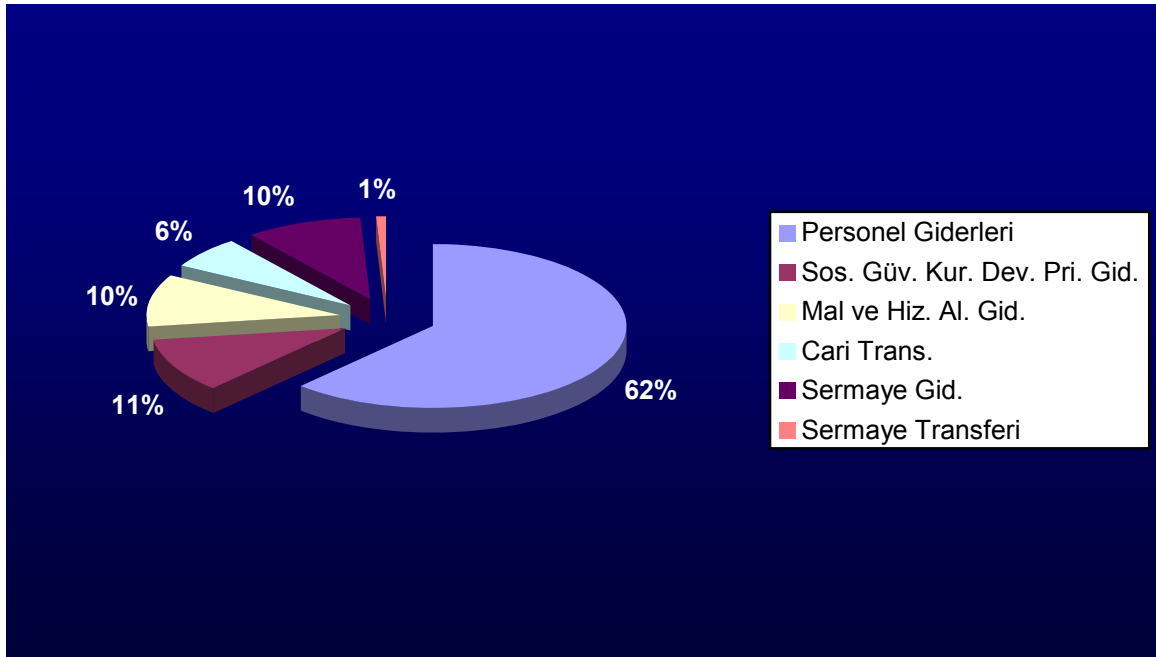
AÇIKLAMA	2010	2011	DEĞİŞİM ORANI %
Personel Giderleri	22.616.969	26.878.987,17	18,84
Sosyal Güv.Kur.Dev..Pri.Gid.	4.092.629	4.728.747,66	15,54
Mal ve Hizmet Alımı	4.209.528	4.485.369,17	6,55
Cari Transferler	1.349.084	2.676.574,31	98,39
Sermaye Giderleri	5.573.915	4.335.771,72	-22,22
Sermaye Transferi	1.727.750	281.000,00	-837,4
TOPLAM	39.569.875,00	43.386.450,03	9,64

2011 Ocak-Haziran aylarına ait gerçekleşmeler ve 2010 aynı dönemiyle yapılan karşılaştırmalara ilişkin grafik aşağıda sunulmuştur.

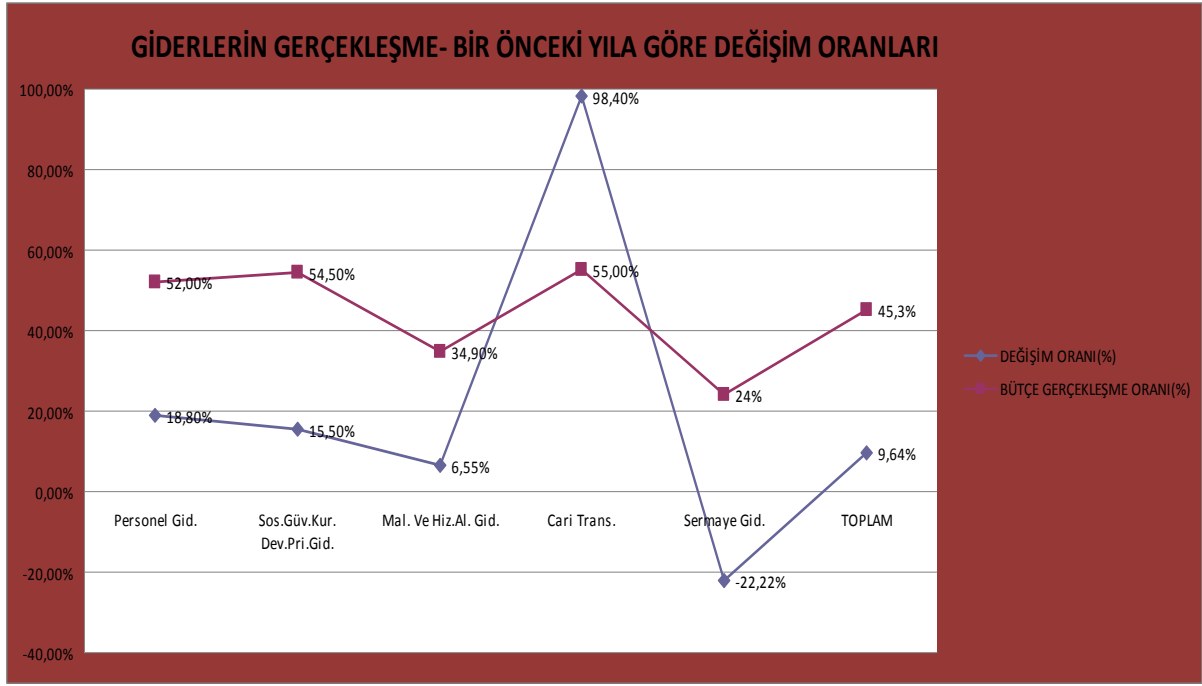


Yukarıdaki tabloya göre 2010 yılı Ocak-Haziran geçen yılın aynı dönemine göre; Personel Giderlerinde %18,84 Sosyal Güvenlik Kurumuna Devlet Primi Giderlerinde %15,54, Mal ve Hizmet Alım Giderlerinde %6,55, Cari Transferlerde %98,39 artış, Sermaye Giderlerinde %22,22 ve Sermaye Transferlerinde %837,4 azalış olmuştur. Artışlar Personel Giderleri, Sosyal Güvenlik Kurumlarına Devlet Primi ile Cari Transferlerde olup, azalmanın ise Sermaye Transferleri ile Sermaye Giderlerinde olduğu görülmektedir. Sermaye Transferlerindeki azalışın başlıca nedeni Bilimsel Araştırma Projeleri için ayrılan ödenek nakit planlaması nedeni ile henüz proje özel hesabına transfer edilmemiştir.

İlk Altı Aylık Harcamaların Yüzdesele Dağılımı



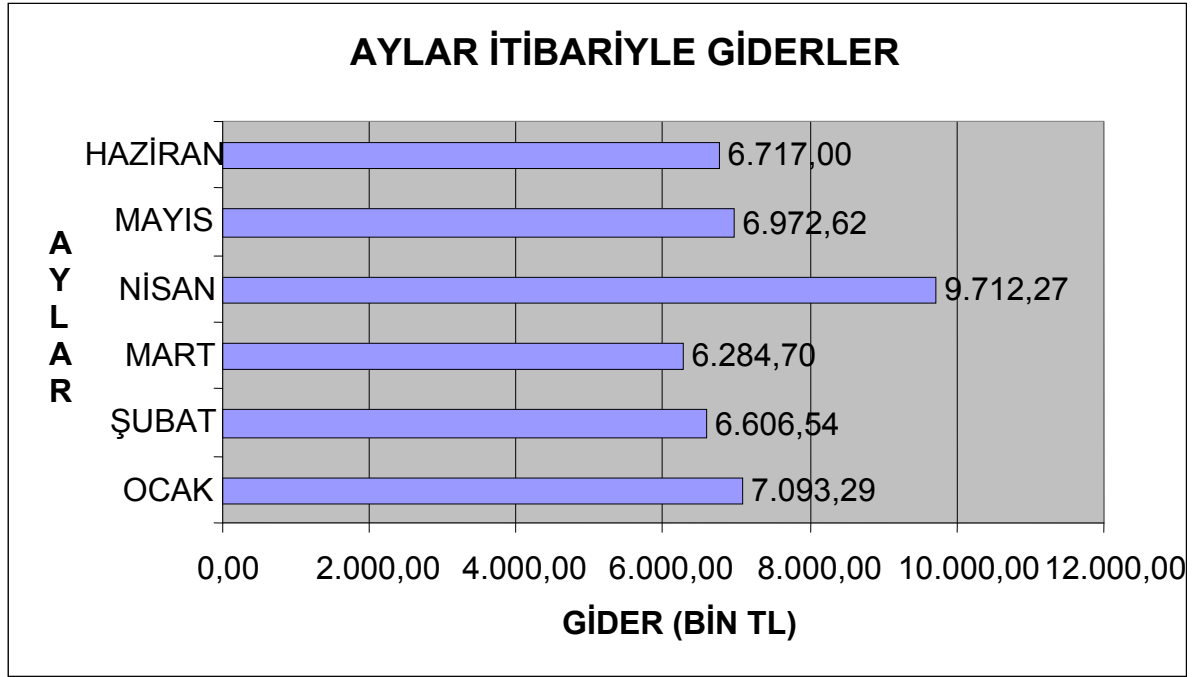
2011 yılı ilk altı ayında gider gruplarının yzdesel dađılımlına bakıldıđında, Personel Giderlerinin %62'lk oranla en yksek harcama kalemi olduđu grlmektedir. Personel Giderleri Sosyal Gvenlik Kurumlarına Devlet Giderleri ile birlikte deđerlendirildiđinde bu oran %73'e çıkmaktadır. Yine 2011 yılı btcesinin ilk altı aylık dneminden % 10'luk kısım da srekli geliřerek rekabeti ortamda n plana çıkmak iin en faydalı gider unsuru olan yatırımlar hesabına harcanmıřtır.



2011 yılının ilk altı aylık döneminde yapılan harcamalar bir önceki yılın ilk altı aylık dönemine oranla %9,64 artmıştır. 2011 ve 2010 yıllarında ilk altı aylık gider harcamalarının değişim oranları yukarıdaki grafikte gösterilmiştir. Grafikte görüldüğü üzere en yüksek bütçe gerçekleştirme oranı Cari transferlerde gerçekleştiği gibi yine 2010 ile 2011 yılları arasında en büyük değişim oranı bu harcama kaleminde. Sermaye giderlerinde ise %22,22'lik bir düşüş görülmektedir.

Üniversitemizde 2011 yılı Ocak- Haziran döneminde aylık ortalama 7.231.075,005 TL gider yapılmıştır. Bununla birlikte en yüksek harcama Nisan Ayında en düşük harcama ise Mart Ayında gerçekleşmiştir. Nisan Ayındaki 9.712.272,92 TL'lik harcamanın aylık ortalama harcamadan %34 daha fazla olmasının başlıca sebebi ikinci üç aylık serbest dilimin bu ayda gerçekleşmesi ve yine nisan ayında cari transferin fazla olmasıdır. Mart Ayındaki 6.284.707,67 TL harcamanın aylık ortalama harcamadan %13 eksik olmasının sebebi ise kullanılabilir serbest ödeneğin yetersiz kalması nedeniyle zorunlu giderler dışında harcama yapılmamış ve diğer giderler nisan ayına bırakılmıştır.

2011 yılı ilk altı aylık yapılan harcamaların her biri, harcanılan aylardaki tutarları ile birlikte aşağıda sunulmuştur



OCAK AYI BÜTÇE GİDERLERİ

(TL)

01- Personel Giderleri	5.386.908,22
02- Sosyal Güvenlik Kurumlarına Devlet Primi Giderleri	1.080.428,58
03- Mal ve Hizmet Alım Giderleri	272.838,41
05- Cari Transferler	353.120,00
06- Sermaye Giderleri	0,00
07- Sermaye Transferi	0,00
TOPLAM	7.093.295,21

ŞUBAT AYI BÜTÇE GİDERLERİ

(TL)

01- Personel Giderleri	3.950.808,56
02- Sosyal Güvenlik Kurumlarına Devlet Primi Giderleri	732.384,38
03- Mal ve Hizmet Alım Giderleri	794.422,51
05- Cari Transferler	0,00
06- Sermaye Giderleri	1.128.933,25
07- Sermaye Transferi	0,00
TOPLAM	6.606.548,70

MART AYI BÜTÇE GİDERLERİ

(TL)

01- Personel Giderleri	4.524.479,03
02- Sosyal Güvenlik Kurumlarına Devlet Primi Giderleri	733.343,94
03- Mal ve Hizmet Alım Giderleri	605.876,96
05- Cari Transferler	368.000,00
06- Sermaye Giderleri	53.007,74
07- Sermaye Transferi	0,00
TOPLAM	6.284.707,67

NİSAN AYI BÜTÇE GİDERLERİ

(TL)

01- Personel Giderleri	4.736.819,71
02- Sosyal Güvenlik Kurumlarına Devlet Primi Giderleri	730.116,26
03- Mal ve Hizmet Alım Giderleri	1.406.023,24
05- Cari Transferler	1.446.254,31
06- Sermaye Giderleri	1.112.059,45
07- Sermaye Transferi	281.000,00
TOPLAM	9.712.272,97

MAYIS AYI BÜTÇE GİDERLERİ

(TL)

01- Personel Giderleri	4.225.444,01
02- Sosyal Güvenlik Kurumlarına Devlet Primi Giderleri	725.308,76
03- Mal ve Hizmet Alım Giderleri	747.420,01
05- Cari Transferler	141.200,00
06- Sermaye Giderleri	1.133.249,61
07- Sermaye Transferi	0,00
TOPLAM	6.972.622,39

HAZİRAN AYI BÜTÇE GİDERLERİ

(TL)

01- Personel Giderleri	4.054.527,64
02- Sosyal Güvenlik Kurumlarına Devlet Primi Giderleri	727.165,74
03- Mal ve Hizmet Alım Giderleri	658.788,04
05- Cari Transferler	368.000,00
06- Sermaye Giderleri	908.521,67
07- Sermaye Transferi	0,00
TOPLAM	6.717.003,09

Üniversitemizin akademik birimlerinde 2011 yılında başlanılan 84 tane Bilimsel Araştırma Projelerinden 22 tanesine 67.934,45 TL ödenmiş, geçmiş yıllarda başlanılan ve bu yılın ilk yarısından ödenek gönderilen projelerle birlikte haziran sonuna kadar 567.417,84 TL ödenmiştir. Söz konusu durumun aylara dağılımı aşağıdaki tabloda gösterilmiştir.

AYLAR	BAP ÖDEMELERİ
OCAK	78.099,09
ŞUBAT	68.415,07
MART	76.282,82
NİSAN	57.568,01
MAYIS	44.688,93
HAZİRAN	242.363,92
TOPLAM	567.417,84

2011 yılı Ocak-Haziran dönemi itibariyle TÜBİTAK destekli projeler ve Farabi Değişim Programına aylık yapılan ödemeler aşağıdaki tabloda gösterilmiştir.

AYLAR	TUBİTAK	FARABI
OCAK	2.500,00	7.980,00
ŞUBAT	16.296,98	-----
MART	112.474,43	14.469,000
NİSAN	35.810,50	10.836,00
MAYIS	106.117,19	12.204,00
HAZİRAN	93.402,33	15.876,00
TOPLAM	479.076,41	61.365,00

Üniversitemizin 30.06.2011 tarihi itibariyle fiziki durum ve insan kaynaklarına ilişkin bilgiler aşağıda sunulmuştur.

Kapalı Mekânların Hizmet Alanlarına Göre Dağılımı

KAPALI MEKANLARIN HİZMET ALANLARINA GÖRE DAĞILIMI				
Hizmet alanı	Taşlıçiftlik Yerleşkesi	Şehir Merkezi	İlçeler	Toplam(m ²)
Eğitim	87.089	378	40.523	127.990
Sağlık		39.237		39.237
Beslenme	9.550			9.550
Kültür	4.992			4.992
Spor	29.716			29.716
Diğer(idari,tesis,depo)	10.010	4.038		14.048
TOPLAM	141.357	43.653	40.523	225.533

Taşınmazların Dağılımı

GAZİOSMANPAŞA ÜNİVERSİTESİ TAŞINMAZLARININ DAĞILIMI				
Yerleşke Adı	Mülkiyet Duruma göre Taşınmaz alanı(m²)			Toplam (m²)
	Üniversite	Maliye Haz.	Diğer	
Taşlıçiftlik Yerleşkesi	1.102.359,81	285.304,50		1.387.664,31
Araştırma Uyg.Hast.		83.977,00		83.977,00
Tıp Yataklı Hastanesi		2.829,00		2.829,00
Lojmanlar	3.339,00			3.339,00
Turhal Yerleşkesi		112.265,97		112.265,97
Zile Yerleşkesi	101.388,45	33.358,93		134.747,38
Erbaa Yerleşkesi		463.950,00		463.950,00
Niksar Yerleşkesi	1.437,34	824.869,08		826.306,42
Reşadiye MYO			1.519,09	1.519,09
Almus MYO		31.843,00		31.843,00
Artova MYO			76.000,96	76.000,96
Pazar MYO			1.906,00	1.906,00
Koyulhisar MYO	20.724,58			20.724,58
TOPLAM	1.229.249,18	1.838.397,48	79.426,05	3.147.072,71

İdari Personel

İDARİ PERSONEL (KADROLARIN DOLULUK ORANINA GÖRE)			
Hizmet Sınıfı	Dolu	Boş	Toplam
Genel İdari Hizmetler	381	171	552
Sağlık Hizmetleri Sınıfı	138	336	474
Teknik Hizmetleri Sınıfı	92	46	138
Eğitim ve Öğretim Hizmetleri sınıfı	-	-	-
Avukatlık Hizmetleri Sınıfı	2	1	3
Din Hizmetleri Sınıfı	0	1	1
Yardımcı Hizmetli	46	16	62
TOPLAM	659	571	1230

Akademik Personel

AKADEMİK PERSONEL					
Unvan	Kadroların Doluluk Oranına Göre			Kadroların İstihdam Şekline Göre	
	Dolu	Boş	Toplam	Tam Zamanlı	Yarı Zamanlı
Profesör	60	62	122	60	-
Doçent	66	91	157	66	-
Yrd. Doçent	214	96	310	214	-
Öğretim Görevlisi	216	109	325	216	-
Okutman	56	19	75	56	-
Çevirici	-	2	2	-	-
Eğitim-Öğretim Planlamacısı	-	2	2	-	-
Araştırma Görevlisi	282	200	482	282	-
Uzman	28	37	65	28	-
TOPLAM	922	618	1540	922	-

İşçiler/Sözleşmeli Personel

İŞÇİLER/SÖZLEŞMELİ PERSONEL			
Çalıştıkları Pozisyonlar	Dolu	Boş	Toplam
Sürekli İşçiler	-	-	-
Vizeli Geçici İşçiler (adam/ay)	-	-	-
Vizesiz işçiler (3 Aylık)	-	-	-
657 s.Kanun 4/B ile çalışan personel (*)	195	74	269
TOPLAM	195	74	269

(*) 135 personel Döner Sermaye İşletme Müdürlüğünde çalışmaktadır.

Yabancı Uyruklu Akademik Personel

YABANCI UYUKLU ÖĞRETİM ELEMANLARI		
Unvan	Geldiği Ülke	Çalıştığı Bölüm
Doçent	Azerbaycan	Eğitim Fakültesi/Güzel Sanatlar Eğitimi Bölümü
Yrd. Doçent	-	-
Öğretim Görevlisi	Azerbaycan	Tokat Meslek Yüksekokulu
Öğretim Görevlisi	Azerbaycan	Eğitim Fakültesi/Güzel Sanatlar Eğitim Bölümü
Öğretim Görevlisi	Almanya	Niksar Teknik Bilimler Meslek Yüksekokulu
Okutman	-	-
Çevirici	-	-
Eğitim-Öğretim Planlamacısı	-	-
Araştırma Görevlisi	-	-
TOPLAM	4	-

B - Bütçe Gelirleri

2011 Mali Yılı Gaziosmanpaşa Üniversitesi Bütçesinde 9.308.000,00-TL Teşebbüs ve Mülkiyet Gelirleri, 85.246.000,00-TL Alınan Bağış ve Yardımlar ile Özel gelirler ve 1.228.000,00-TL Diğer Gelirler olmak üzere toplam 95.782.000,00-TL.'sı gelir öngörülmüştür.

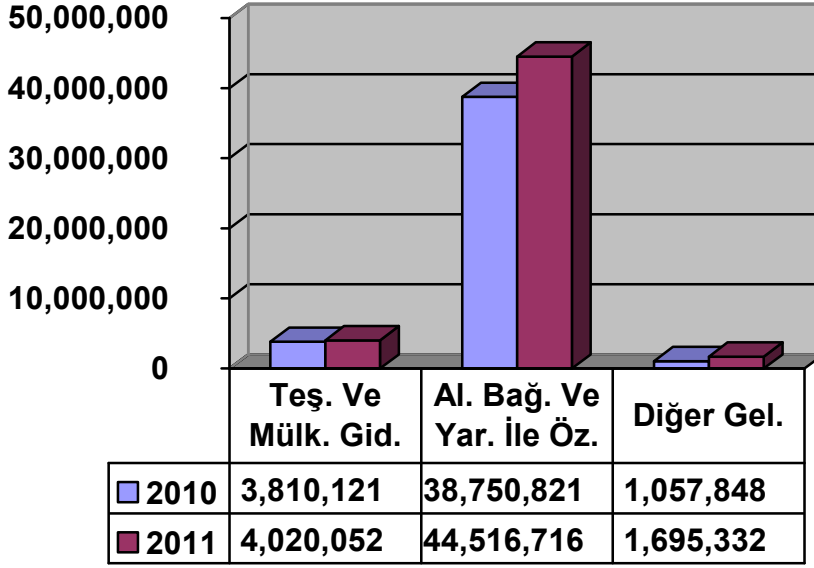
Bütçe gelirlerinin gelişimi tablosuna göre 2010 yılı Ocak-Haziran döneminde toplam 43.618.790,16-TL gelir gerçekleşirken 2011 yılı aynı dönemde toplam 50.232.100,76-TL gelir gerçekleşmiştir.

2010 Ocak-Haziran dönemi ile 2011 Ocak-Haziran dönemi gelir gerçekleştirmeleri karşılaştırıldığında %15,16 artış olduğu görülmektedir.

AÇIKLAMA	OCAK HAZİRAN GELİR GERÇEKLEŞMELERİ	
	2010	2011
Teşebbüs ve Mülkiyet Gelirleri	3.810.121,16	4.020.052,50
Alınan Bağış ve Yardımlar ile Özel Gelirler	38.750.821,00	44.516.716,00
Diğer Gelirler	1.057.848,00	1.695.332,26
TOPLAM	43.618.790,16	50.232.100,76

Gelir gerçekleşme oranı 2010 yılı ilk altı aylık dönem % 50,91 olurken, 2011 yılı ilk altı aylık dönem de % 52,44 oranında olmuştur. 2010- 2011 Ocak-Haziran dönemi gelir gerçekleşme oranları arasında % 1,53'lük bir artış söz konusu olduğu görülmektedir.

2010 - 2011 GELİR KARŞILAŞTIRMA



C - Finansman

2011 yılı Bütçe Gelirlerinin; tahmini 85.246.000,00-TL'si Hazine Yardımından 10.536.000,00-TL'si ise Öz Gelir ve Diğer Gelirlerden oluşacaktır. Yılsonu gider tahmini ile gelir tahmini arasındaki fark Net Finansmandan karşılanmaktadır.

2011 ilk altı ayında 50.232.100,76-TL gelir elde edilmiş olup, bunun 44.247.044,00-TL Hazine Yardımı, 269.672,00-TL Kurumlardan Alınan Şartlı Bağış ve Yardımlar, 4.020.052,50-TL Teşebbüs ve Mülkiyet Gelirleri, 1.695.332,26- TL Diğer Gelirlerden oluşmaktadır.

2011 yılı Ocak-Haziran döneminde gerçekleşen 43.386.450,03-TL giderin 3.519.468,00-TL Teşebbüs ve Mülkiyet Gelirlerinden, 768.611,00-TL Diğer Gelirlerden ve 39.098.371,00-TL ise Hazine Yardımından karşılanmıştır.

II- OCAK-HAZİRAN 2011 DÖNEMİ YÜRÜTÜLEN FAALİYETLER

A- Eğitim Faaliyetleri

Gaziosmanpaşa Üniversitesi Ocak-Haziran 2011 döneminde bütçeyle sağlanan kaynaklarla, ihtiyaçları öncelik sırasına koyarak 2011 Yılı Merkezi Yönetim Bütçe Uygulama Tebliği uyarınca, kaynakların etkili ve verimli kullanımının sağlanması, kamu hizmet kalitesinin yükseltilmesine, bütçe giderlerinde tasarruf ve etkinlik sağlamaya çalışılmış ve hedefler doğrultusunda gerekli önlemler alınmıştır.

Üniversitemizde halen eğitim faaliyetleri; 6 Fakülte, 4 Yüksekokul, 13 Meslek Yüksekokulu ve 3 Enstitü ile eğitim faaliyetlerini sürdürmektedir. Bununla birlikte 2 Fakülte, 3 Yüksekokul, 1 Meslek Yüksekokulu ve 1 Devlet Konservatuvarı gelecek yıllarda eğitim faaliyetlerinde bulundurulması için hazırlıkları devam ediyor.

FAKÜLTELERİMİZ -Ziraat fakültesi -Fen Edebiyat Fakültesi -İktisadi ve İdari Bilimler Fakültesi -Tıp Fakültesi -Eğitim Fakültesi -Mühendislik ve Doğa Bilimleri Fakültesi -Güzel Sanatlar Fakültesi -Diş Hekimliği Fakültesi YÜKSEKOKULLARIMIZ -Tokat Sağlık Yüksekokulu -Beden Eğitimi ve Spor Yüksekokulu -Zile Dinçerler Turizm İşl. ve Otl. Yüksekokulu -Yabancı Diller Yüksekokulu -Erbaa Sağlık Yüksekokulu -Niksar Uygulamalı Bilimler Yüksekokulu -Turhal Uygulamalı Teknoloji ve İşl. Yüksekokulu KONSERVATUARIMIZ -Devlet Konservatuvarı	MESLEK YÜKSEKOKULLARIMIZ -Tokat Meslek Yüksekokulu -Artova Meslek Yüksekokulu -Almus Meslek Yüksekokulu -Erbaa Meslek Yüksekokulu -Zile Meslek Yüksekokulu -Niksar Teknik Bilimler Meslek Yüksekokulu -Niksar Sosyal Bilimler Meslek Yüksekokulu -Reşadiye Meslek Yüksekokulu -Koyulhisar Meslek Yüksekokulu -Turhal Meslek Yüksekokulu -Turhal Sağlık Hizmetleri Meslek Yüksekokulu -Erbaa Sağlık Hizmetleri Meslek Yüksekokulu -Tokat Sağlık Hizmetleri Meslek Yüksekokulu -Pazar Meslek Yüksekokulu ENSTİTÜLER -Fen Bilimleri Enstitüsü -Sosyal Bilimler Enstitüsü -Sağlık Bilimleri Enstitüsü
--	---

Üniversitemiz Ocak-Haziran 2010 bahar dönemindeki öğrenci sayıları

OKULLAR	Normal Öğretim	II. Öğretim	Yükseklisans	Doktora	TOPLAM
	Mevcut	Mevcut	Mevcut	Mevcut	
Sağlık Bilimleri Enstitüsü	-	-	24	0	24
Tıp Fakültesi	208	-	-	-	208
Diş Hekimliği Fakültesi	-	-	-	-	0
Erbaa Sağlık Yüksekokulu	-	-	-	-	0
Tokat Sağlık Yüksekokulu	422	-	-	-	422
Erbaa Sağlık Hizmetleri Meslek Yük.	91	93	-	-	184
Turhal Sağlık Hizmetleri Meslek Yük.	244	215	-	-	459
Tokat Sağlık Hizmetleri Meslek Yük.	-	-	-	-	0
Fen Bilimleri Enstitüsü	-	-	435	126	561
Fen Edebiyat Fakültesi	1.310	674	-	-	1.984
Ziraat Fakültesi	752	-	-	-	752
Mühendislik ve Doğa Bilimleri Fakültesi	243	-	-	-	243
Sosyal Bilimler Enstitüsü	-	-	367	27	394
Eğitim Fakültesi	982	546	-	-	1.582
İktisadi ve İdari Bilimler Fakültesi	1269	1102	-	-	2.371
Yabancı Diller Yüksekokulu	-	-	-	-	0
Güzel Sanatlar Fakültesi	-	-	-	-	0
Beden Eğitimi ve Spor Yüksekokulu	267	106	-	-	373
Devlet Konservatuarı	-	-	-	-	0
Zile Dinçerler Turizm Otel İşletmeciliği Yüksekokulu	320	154	-	-	474
Tokat Meslek Yüksekokulu	1232	852	-	-	2.084
Turhal Uygulamalı Teknoloji ve İşletmecilik Yüksekokulu	-	-	-	-	0
Zile Meslek Yüksekokulu	725	229	-	-	954
Niksar Sosyal Bilimler Meslek Yüksekokulu	315	29	-	-	344
Niksar Teknik Bilimler Meslek Yüksekokulu	285	59	-	-	344
Niksar Uygulamalı Bilimler Yüksekokulu	-	-	-	-	0
Reşadiye Meslek Yüksekokulu	85	-	-	-	85
Almus Meslek Yüksekokulu	115	-	-	-	115
Erbaa Meslek Yüksekokulu	604	238	-	-	842
Turhal Meslek Yüksekokulu	677	284	-	-	961
Artova Meslek Yüksekokulu	96	-	-	-	96
Koyulhisar Meslek Yüksekokulu	160	-	-	-	160
Pazar Meslek Yüksekokulu	38	-	-	-	38
TOPLAM	10.440	4.581	826	153	16.054

B – Fiziksel Yapı ile ilgili Faaliyetler

Proje Adı	İlk Altı Ayda Yapılan Faaliyetler
Çeşitli Ünitelerin Etüd-Proje İşİ	<p>Bu proje kapsamında Araştırma ve Uygulama Hastanesi Poliklinik Binası ile Erbaa ve Niksar Meslek Yüksekokulu ile Tokat Beden Eğitimi ve Spor Yüksekokulu Binası Güçlendirme Projeleri çizdirilmektedir.</p> <p>Araştırma ve Uygulama Hastanesi Poliklinik Binası mimari uygulama projeleri, statik uygulama projeleri tamamlanmıştır. Harcama yapılmamıştır.</p> <p>Tokat Beden Eğitimi ve Spor Yüksekokulu Binası Güçlendirme İşinde statik uygulama projeleri, mekanik ve elektrik tesisat projeleri tamamlanmıştır. Harcama yapılmamıştır.</p>
Derslik ve Merkezi Birimler	<p>Derslik ve Merkezi Birimler Projesi kapsamında Tıp Fakültesi Morfoloji Binası İnşaatı devam etmektedir. İlk altı ay içinde toplam 3.580.944,93-TL harcama yapılmıştır.</p> <p>Tıp Fakültesi Morfoloji Binası İnşaatı : 3.580.944,93-TL harcama yapılarak yaklaşık 16.000 m² kapalı alana sahip binanın;</p> <p>Parapet, denizlik, harpuşta imalatları, alüminyum pencere ve kapı doğramaları, pencere cam ve madeni aksamın takılması, dış cephe boya imalatının devamı, dış cephe mermer kaplama, karo seramik kaplama granit seramik kaplama, döşeme tesviye betonu krom nikel korkuluklar, duvar ve tavan karo fayans işleri, duvar ve tavan plastik boya işleri, alüminyum asma tavan işleri, taş yünü asma tavan işleri, çevre düzenlenmesi tamamlanmıştır. 2011 yılı ilk altı ayında</p>

	<p>fiziki gerçekleşme % 20 oranında artarak toplam imalatların % 85'i tamamlanmıştır.</p>
Kampus Altyapısı	<p>Kampüs Altyapısı projesi kapsamında Taşlıçiftlik Kampüsü ve Sağlık Kampusü Altyapı İnşaatı işi devam etmekte olup, Tıp Fakültesi Morfoloji Binası kalorifer kazanı ve brülör imalatları tamamlanmış, Mühendislik Fakültesi yol çalışmaları devam etmektedir. Harcama yapılmamıştır.</p> <p>Bu proje kapsamında Tıp Fakültesi Morfoloji Binası Galeri Hattı işi 09.06.2011 tarihinde ihalesi yapılmış olup, sözleşme aşamasındadır. Harcama yapılmamıştır.</p>
Büyük Onarım İnşaatı	<p>Bu proje kapsamında 02.05.2011 tarihinde Kafeterya Binası ve Kapalı Spor Salonu Tadilat ve Onarımı işi sözleşmeye bağlanmış olup, Kafeterya Binası tuvaletleri sıhhi tesisat işleri, fayans işleri, mutfak tesisatı işleri, boya işleri ve elektrik tesisat işleri devam etmektedir. Kapalı Spor Salonunda duş ve tuvaletlerin tadilat işi devam etmektedir. Harcama yapılmamıştır.</p>
Açık ve Kapalı Spor Tesisleri	<p>Bu proje kapsamında Açık ve Kapalı Spor Tesisleri Modernizasyon işi 14.06.2011 tarihinde ihalesi yapılmış olup, sözleşme aşamasındadır. Harcama yapılmamıştır.</p>

2011 yılına ait başlangıç yatırım ödenekleri aşağıdaki gibidir:

Çeşitli Ünitelerin Etüd Projesi	:	100.000,00	TL
Derslik ve Merkezi Birimler	:	7.500.000,00	TL
Kampus Altyapısı	:	2.000.000,00	TL
Büyük Onarım İnşaatı	:	400.000,00	TL
	:	250.000,00 ⁽¹⁾	TL
Açık ve Kapalı Spor Tesisleri	:	2.000,00	TL

(1) Özel gelirlere karşılanacaktır.

Yıl içinde Açık ve Kapalı Spor Tesisleri projesi için “Likit Karşılığı Ödenek Eklenmesi” yapılarak 145.000,00-TL ilave edilmiştir.

III- TEMMUZ-ARALIK DÖNEMİNE İLŞKİN BEKLENTİLER VE HEDEFLER

A-Bütçe Giderleri

Gaziosmanpaşa Üniversitesinin 2011 mali yılı sonu itibariyle toplam bütçe giderinin yıl içerisinde eklenen ödeneklerle birlikte toplam 105.046.688,00 TL. olarak gerçekleşeceği tahmin edilmiştir. 2011 yılı başlangıç ödeneğinin yatırım giderleri hariç yeterli olacağı tahmin edilmektedir. Yeni açılan ikinci öğretim programları, giderlerde belirli bir miktarda artışa yol açacaktır. Yıl içinde bitirilecek yatırımlar için ilave ödenek talebinde bulunulmuştur.

B -Bütçe Gelirleri

Toplam Bütçemiz içinde hazine yardımı bütçemizin %89'unu oluşturmaktadır. 2011 yılı Temmuz - Aralık döneminde ayrıntılı harcama programındaki serbest ödenek miktarına göre hazine yardımı Hazine Müsteşarlığından alınıp bütçe giderlerinin karşılanması için gelir hesaplarına kaydının gerçekleşmesi sağlanacaktır. 2011-2012 eğitim-öğretim yılı başında tahsil edilecek yüksek öğrenim hizmet maliyetine öğrenci katkısı ile ön görülen gelir hedeflerine ulaşılabileceği tahmin edilmektedir.

C - Finansman

Üniversitemiz Temmuz - Aralık 2011 döneminde bütçe giderlerinin hazine yardımı ve öz gelirler ile karşılanması öngörülmüştür.

Ödemelerin zamanında yapılabilmesi için yatırımları hızlandırma ödeneğinden ve yedekten ödenek talebinde bulunulmuştur. Hazine tarafından aktarılacak nakitlerin zamanında aktarılması halinde hizmetler aksatılmadan zamanında yürütülecektir.

IV – TEMMUZ - ARALIK DÖNEMİNDE YÜRÜTÜLECEK FAALİYETLER

Gaziosmanpaşa Üniversitesinde 2011-2012 eğitim öğretim yılında 3.766 önlisans ve 2.970 lisans olmak üzere toplam 6.736 yeni öğrenci alınacağı tahmin edilmektedir.

2010-2011 EĞİTİM-ÖĞRETİM DÖNEMİ TAHMİNİ ÖĞRENCİ SAYILARI

OKULLAR	Normal Öğrt.		TOPLAM	II. Öğretim		TOPLAM	Yükseklisans		TOPLAM	Doktora		TOPLAM
	Mevcut Öğrenci	Kontenjan		Mevcut Öğrenci	Kontenjan		Mevcut Öğrenci	Kontenjan		Mevcut Öğrenci	Kontenjan	
Sağlık Bilimleri Enstitüsü	0	0	0	0	0	0	24	14	38	0	0	0
Tıp Fakültesi	208	45	253	0	0	0			0			0
Erbaa Sağlık Yüksekokulu	0	0	0	0	0	0			0			0
Tokat Sağlık Yüksekokulu	422	150	572	0	0	0			0			0
Erbaa SHMYO	91	50	141	93	50	143			0			0
Turhal SHMYO	244	120	364	215	120	335			0			0
Tokat SHMYO	0	0	0	0	0	0			0			0
Fen Bilimleri Enstitüsü	0	0	0	0	0	0	435	216	651	126	51	177
Fen Edebiyat Fakültesi	1.310	405	1.715	674	340	1014			0			0
Ziraat Fakültesi	752	210	962	0	0	0			0			0
Müh. ve Doğa Bilimleri Fak.	243	135	378	0	0	0			0			0
Sosyal Bilimler Enstitüsü	0	0	0	0	0	0	367	150	517	27	10	37
Eğitim Fakültesi	982	390	1372	546	250	796			0			0
İktisadi ve İdari Bil. Fak.	1.269	350	1.619	1.102	350	1.452			0			0
Güzel Sanatlar Fakültesi	0	0	0	0	0	0			0			0
Beden Eğitimi ve Spor Yük.	267	70	337	106	40	146			0			0
Devlet Konservatuarı	0	0	0	0	0	0			0			0
Zile Turizm Otel İşlt. Yük.	320	140	460	154	95	249			0			0
Tokat Meslek Yüksekokulu	1.232	641	1.873	852	555	1.407			0			0
Zile Meslek Yüksekokulu	725	380	1105	229	170	399			0			0
Niksar Sosyal Bilimler MYO	315	210	525	29	0	29			0			0
Niksar Teknik Bilimler MYO	285	175	460	59	60	119			0			0
Reşadiye Meslek Yük.	85	40	125	0	0	0			0			0
Almus Meslek Yüksekokulu	115	100	215	0	0	0			0			0
Erbaa Meslek Yüksekokulu	604	370	974	238	140	378			0			0
Turhal Meslek Yüksekokulu	677	310	987	234	115	349			0			0
Artova Meslek Yüksekokulu	96	60	156	0	0	0			0			0
Koyulhisar Meslek Yük.	160	70	230	0	0	0			0			0
Pazar Meslek Yüksekokulu	38	30	68	0	0	0			0			0
TOPLAM	10.440	4.451	14.891	4.531	2.285	6.816	826	380	1.206	153	61	214
Açıklama	Normal	II. Öğretim.	TOPLAM									
Ön Lisans	7.223	3.159	10.382									
Lisans	7.668	3.657	11.325									
Yükseklisans	1.206		1.206									
Doktora	214		214									
TOPLAM	16.311	6.816	23.127									

Gaziosmanpaşa Üniversitesi Temmuz-Aralık 2011 döneminde bütçe ile sağlanan kaynaklar kurumun amaçları doğrultusunda ve mevzuat dâhilin de verimli bir şekilde kullanılmaya devam edilecektir.

Devam etmekte olan yatırım projelerinden;

Proje Adı	İkinci Altı Ayda Yapılması Hedeflenen Faaliyetler
Çeşitli Ünitelerin Etüd-Proje İşi	2011 yılı içinde 228.920,00-TL harcanarak Araştırma ve Uygulama Hastanesi Poliklinik Binası kalan projelerin tamamlanması ve 36.934,00-TL harcanarak Erbaa ve Niksar Meslek Yüksekokulu ile Tokat Beden Eğitimi ve Spor Yüksekokulu Binası Güçlendirme işi kalan projeleri tamamlanması hedeflenmiştir.
Derslik ve Merkezi Birimler	Tıp Fakültesi Morfoloji Binası İnşaatı için yaklaşık 3.125.000,00-TL harcanarak; bina bitirilip hizmete açılacaktır. Aynı proje kapsamında Uygulama Oteli İkmal İnşaatı ihale aşamasında olup, ihalesi yapıp bina tamamlanarak hizmete açılacaktır.
Kampus Altyapısı	Taşıçiftlik Kampusü ve Sağlık Kampusü İnşaatı işi kapsamında yaklaşık 800.000,00-TL harcama yapılarak Mühendislik Fakültesi yol ve altyapı çalışmaları ile Tıp Fakültesi Morfoloji Binası kazan dairesi ve doğalgaz altyapı işleri tamamlanacaktır. Aynı proje kapsamında; 09.062011 tarihinde Tıp Fakültesi Morfoloji Binası Galeri Hattı Yapımı işi ihalesi yapılmış olup, sözleşme

	<p>aşamasındadır. Bu iş kapsamında Tıp Fakültesi Morfoloji Binası galeri betonarme, mekanik ve elektrik tesisat işleri tamamlanacaktır.</p> <p>Aynı proje kapsamında; Tıp Fakültesi Morfoloji Binası Çevre Düzenleme İşi ihale hazırlık aşaması tamamlanmış olup, ihalesi yapılarak 2011 yılında hizmete açılacak olan Tıp Fakültesi Morfoloji Binasının çevre düzenlemesi (andezit kaplama, çevre sulama ve çevre aydınlatma işleri) tamamlanacaktır.</p>
<p>Büyük Onarım İnşaatı</p>	<p>Kafeterya Binası ve Kapalı Spor Salonu Tadilat ve Onarımı işi tamamlanacaktır. Bu iş kapsamında Kafeterya Binası 1.katında Lokanta yapılmakta olup, tuvaletlerin onarımı, boya ve badana işleri tamamlanacak, Kapalı Spor Salonunda ise duş ve tuvaletlerin onarımı, boya ve badana işleri tamamlanacaktır.</p> <p>Aynı proje kapsamında; Rektörlük, Enstitüler, Fakülteler, Yüksekokullar Büyük Onarım İnşaatı işi ihale aşamasında olup, bu iş kapsamında Taşlıçiftlik kampusündeki binaların tadilat ve onarımı gerçekleştirilecektir.</p> <p>Aynı proje kapsamında Merkezi Kafeterya Binası 1.kat Teras Tadilat ve Onarımı işi ihale aşamasında olup, Merkezi Kafeterya Binası1.Kat Teras bölümünün kaplama ve yalıtım işleri yapılacaktır.</p>
<p>Açık ve Kapalı Spor Tesisleri</p>	<p>Bu proje kapsamında mevcut Açık ve Kapalı Spor Tesislerimizin yeni ihtiyaçları ile modernizasyonunun yapılması hedeflenmiştir. 14.06.2011 tarihinde ihalesi</p>

	yapılarak sözleşme aşamasında olan bu iş kapsamında tenis kortunun üzerinin kapatılarak aydınlatması ile ısıtma işleri yapılacaktır.
--	--

Ekler için tıklayın...

Birinci Altı Aylık Gelir Durumu

Birinci Altı Aylık Gider Durumu

BÜTÇE GİDERLERİNİN GELİŞİMİ

2011
38.49.00.01 - ÜST YÖNETİM, AKADEMİK VE İDARİ BİRLİKLER

KURUM KODU	BİRİM KODU	2010 GİDERLERİNE TOPLAMI	2011 BAŞLANGIÇ GİDERİMİ	2011 YILINDA GİDERLERİNİN GELİŞİMİ												2011 YILINDA GİDERLERİNİN TOPLAMI				
				OCAK		ŞUBAT		MART		NİSAN		MAYIS		HAZİRAN			OCAK-HAZİRAN GİDERLERİNE TOPLAMI	ARTIS ORANI (%)	OCAK-HAZİRAN GİDERLERİNE TOPLAMI	2011 YILINDA GİDERLERİNİN TOPLAMI
				2010	2011	2010	2011	2010	2011	2010	2011	2010	2011	2010	2011					
01 - PERSONEL GİDERLERİ		92.673.422	98.782.000	3.296.578	7.093.759	3.797.181	3.608.344	3.896.488	5.828.702	6.026.233	4.375.232	4.037.034	4.037.034	4.037.034	13.677.034	14.614.068	43.847.034	44.347.034	105.046.638	
01 - PERSONEL GİDERLERİ		44.668.074	51.329.000	6.356.926	13.881.306	3.240.774	3.930.109	4.524.479	3.848.072	4.736.820	3.567.034	4.228.444	4.228.444	4.228.444	13.677.034	14.614.068	43.847.034	44.347.034	105.046.638	
MEKURAR		43.346.506	49.600.000	4.202.814	5.183.316	3.226.148	3.799.298	4.369.909	3.840.931	4.556.615	3.459.746	4.068.862	4.068.862	4.068.862	13.677.034	14.614.068	43.847.034	44.347.034	105.046.638	
SÖZLEŞMELİ PERSONEL		1.242.642	1.493.000	142.311	142.830	101.881	114.072	123.133	121.196	101.891	90.446	116.799	116.799	116.799	101.891	115.175	62.833	62.833	1.599.665	
İÇİLERİ		0	0	0	0	0	0	0	0	0	0	0	0	0	0	0	0	0	0	
GİDİR PERSONEL		101.804	230.000	12.153	40.956	12.746	37.439	16.110	26.374	16.233	16.802	39.823	39.823	39.823	13.223	38.140	87.769	234.084	479.872	
DİĞER PERSONEL		0	0	0	0	0	0	0	0	0	0	0	0	0	0	0	0	0	0	
02 - SOSYAL GÜVENLİK KURULUMUNA DEVLET PRİMİ GİDERLERİ		7.946.794	8.644.000	643.333	1.010.429	443.932	732.844	464.379	733.344	447.933	720.116	446.904	722.309	447.034	4.072.238	4.728.748	4.728.748	4.728.748	9.457.496	
MEKURAR		7.679.566	8.331.000	802.745	1.047.834	623.881	709.558	626.376	705.619	625.638	703.172	626.848	698.514	626.519	3.912.088	4.584.848	4.584.848	4.584.848	9.400.000	
SÖZLEŞMELİ PERSONEL		273.044	308.000	40.385	32.447	19.862	22.734	35.804	21.978	19.870	21.957	20.292	20.292	20.292	156.517	156.517	156.517	156.517	256.000	
İÇİLERİ		0	0	0	0	0	0	0	0	0	0	0	0	0	0	0	0	0	0	
GİDİR PERSONEL		42.172	42.000	184	148	182	82	109	5746	1.828	5.035	4.921	4.921	4.921	1.485	4.921	4.921	4.921	43.188	
DİĞER PERSONEL		0	0	0	0	0	0	0	0	0	0	0	0	0	0	0	0	0	0	
03 - MAL VE HİZMET ALIM GİDERLERİ		3.203.484	12.851.000	202.082	372.838	541.000	794.423	744.932	605.877	464.374	1.400.023	718.976	749.420	1.081.516	4.209.108	4.485.366	6.34	45.72	13.448.000	
ÜRETİME YÖNELİK MAL VE HİZMET ALIMLARI		5.448	41.000	0	0	0	0	0	0	0	0	0	0	0	0	0	0	0	30.000	
TÜRETİME YÖNELİK MAL VE HİZMET ALIMLARI		4.948.734	7.446.400	192.481	284.294	370.444	525.102	479.406	319.532	379.414	1.011.652	323.746	353.736	328.92	2.234.818	2.458.232	22.81	40.21	7.102.000	
YOLUNLAR		419.816	461.500	0	1.176	11.266	16.307	22.272	23.637	67.442	66.734	52.807	51.886	74.674	172.444	188.792	57.8	42,7	460.000	
GÖREV GİDERLERİ		17.479	20.000	0	0	1.832	2.774	172	1.896	1.331	281	892	1.336	1.772	5.402	5.945	10,0	30,85	20.000	
HİZMET ALIMLARI		2.697.024	4.028.500	9.555	7.458	204.144	238.306	208.598	249.452	165.922	254.544	288.048	214.226	249.452	1.057.028	1.316.434	24,54	32,46	4.000.000	
TEMAİL VE YATIRIM GİDERLERİ		44.638	81.000	0	0	0	849	1.072	1.466	7.228	4.106	11.780	14.231	14.628	22.951	37.232	33,57	62,42	80.000	
MEVLUAT MALI G. İ. HİZMETİ HAK ALIMI, BAYAM VE ÖNARMA GİDERLERİ		311.312	321.600	0	0	3.124	12.954	24.396	9.092	20.224	28.092	11.802	10.110	15.053	84.171	76.348	9,29	23,27	320.000	
GAYRİMENKUL MAL EDİNİM VE ÖNARMA GİDERLERİ		81.885	370.000	0	0	0	634	8.564	800	2.762	29.917	18.182	2.500	27.256	22.651	76.792	23,42	20,72	370.000	
TEMAİL VE GİZLİ GİDERLERİ		644.908	481.000	0	0	0	0	0	0	0	0	10.164	588.485	598.450	33.992	94,32	91,41	48.000		
04 - FAİZ GİDERLERİ		0	0	0	0	0	0	0	0	0	0	0	0	0	0	0	0,00	0,00	0,00	
KAMU KURULUMUNA GÖRÜNÜR İÇ BORÇ FAİZ GİDERLERİ		0	0	0	0	0	0	0	0	0	0	0	0	0	0	0	0,00	0,00	0,00	
DİĞER İÇ BORÇ FAİZ GİDERLERİ		0	0	0	0	0	0	0	0	0	0	0	0	0	0	0	0,00	0,00	0,00	
DİŞ BORÇ FAİZ GİDERLERİ		0	0	0	0	0	0	0	0	0	0	0	0	0	0	0	0,00	0,00	0,00	
İSKONTO GİDERLERİ		0	0	0	0	0	0	0	0	0	0	0	0	0	0	0	0,00	0,00	0,00	
KISA VADELİ NAKİT İZLENİME ALT FAİZ GİDERLERİ		0	0	0	0	0	0	0	0	0	0	0	0	0	0	0	0,00	0,00	0,00	
05 - CANSIZ TRANSFERLER		3.238.532	4.868.000	38.000	353.120	209.000	297.518	368.000	754.546	1.444.354	1.411.200	348.000	348.000	348.000	1.646.646	2.676.572	38,40	34,06	3.600.000	
GÖREV ZARARLARI		1.319.675	4.414.000	88.000	353.120	309.000	297.518	297.518	505.914	992.254	992.254	0	0	0	1.099.918	1.351.324	22,81	81,31	1.195.000	
HAZİNE YARDIMLARI		1.351.000	0	0	0	0	0	0	248.635	448.000	141.200	0	0	0	248.635	589.200	18,91	23,32	1.300.000	
KAR AMACI GÖRÜNÜR KURULUŞLARA YAPILAN TRANSFERLER		1.007.195	453.000	0	0	0	518	0	0	0	0	0	0	518	0	0	0,00	77,56	0,00	
HANE HAKKINA YAPILAN TRANSFERLER		648	0	0	0	0	0	0	0	0	0	0	0	0	0	0	0,00	0,00	0,00	
DEVLET SOSYAL GÜVENLİK KURULUMUNDAN HANKE HAKKINA YAPILAN FAZOLA GÖRÜNÜR		0	0	0	0	0	0	0	0	0	0	0	0	0	0	0	0,00	0,00	0,00	
YATIRIMINA YAPILAN TRANSFERLER		0	0	0	0	0	0	0	0	0	0	0	0	0	0	0	0,00	0,00	0,00	
GELİRDEN AYRILAN FAZLALAR		0	0	0	0	0	0	0	0	0	0	0	0	0	0	0	0,00	0,00	0,00	
06 - SERMAYE GİDERLERİ		23.443.104	18.952.000	0	0	713.138	1.128.933	378.448	53.000	1.727.032	1.112.039	1.133.250	1.413.642	908.522	5.573.815	4.335.772	22,23	23,74	20.400.000	
KAMU MAL ALIMLARI		9.403.114	5.800.000	0	0	101.441	140.883	53.000	23.546	350.456	307.388	188.794	12.484	659.444	694.748	4,72	7,01	8.200.000		
MEVLUAT MAL ALIMLARI		1.100.000	0	0	0	0	0	0	0	0	0	0	0	0	0	0	0,00	0,00	1.000.000	
GAYRİMENKUL HAK ALIMLARI		51.574	100.000	0	0	0	0	0	0	11.745	6.795	0	11.502	0	30.052	0,00	0,00	100.000		
GAYRİMENKUL ALIMLARI VE KAMU İSTİSMARLARI		0	300.000	0	0	0	0	0	0	0	0	0	0	0	0	0	0,00	0,00	300.000	
GAYRİMENKUL SERMAYE ÜRETİM GİDERLERİ		12.647.313	9.602.000	0	0	599.724	1.128.933	224.492	0	1.712.188	710.282	950.644	835.722	1.359.932	3.380.942	26,23	38,21	10.800.000		
MEVLUAT MALLARINI BÜYÜK ÖLÇÜDE GİDERLERİ		341.000	500.000	0	0	12.186	0	13.270	0	11.371	39.556	61.949	17.509	18.528	57.979	107,04	16,46	24,01	800.000	
GAYRİMENKUL BÜYÜK ÖLÇÜDE GİDERLERİ		998.014	650.000	0	0	0	0	0	0	0	0	0	0	0	0	0	0,00	0,00	1.000.000	
STOK ALIMLARI (SERMAYE DİŞİMSAL)		0	0	0	0	0	0	0	0	0	0	0	0	0	0	0	0,00	0,00	0,00	
DİĞER SERMAYE GİDERLERİ		0	0	0	0	0	0	0	0	0	0	0	0	0	0	0	0,00	0,00	0,00	
07 - SERMAYE TRANSFERLERİ		1.577.506	0	0	0	0	0	0	1.629.952	281.000	67.805	0	0	1.727.756	1.817,74	38,72	48,25	0,00		
YATIRICI SERMAYE TRANSFERLERİ		1.577.506	0	0	0	0	0	0	1.629.952	281.000	67.805	0	0	1.727.756	1.817,74	38,72	48,25	0,00		
YATIRIM SERMAYE TRANSFERLERİ		0	0	0	0	0	0	0	0	0	0	0	0	0	0	0	0,00	0,00	0,00	
08 - BORÇ VERME		0	0	0	0	0	0	0	0	0	0	0	0	0	0	0	0,00	0,00	0,00	
YATIRICI BORÇ VERME		0	0	0	0	0	0	0	0	0	0	0	0	0	0	0	0,00	0,00	0,00	
YATIRIM BORÇ VERME		0	0	0	0	0	0	0	0	0	0	0	0	0	0	0	0,00	0,00	0,00	
09 - YERER GİDERLERİ		0	0	0	0	0	0	0	0	0	0	0	0	0	0	0	0,00	0,00	0,00	

BÜTÇE GELİRLERİNİN GELİŞİMİ

Bölge Yılı: 2011 Kurum Kodu: 38 49 - GAZİOSMANPAŞA ÜNİVERSİTESİ

Bölge Yılı	Kurum Kodu	2010 GİRCERİKLİSME TOPLAMI	2011 GİRCERİKLİSME ÖDENEĞİ	ÖZAK GİRCERİKLİSME		ŞİRİN GİRCERİKLİSME		MART GİRCERİKLİSME		NİSAN GİRCERİKLİSME		MAYIS GİRCERİKLİSME		HİZİRAN GİRCERİKLİSME		EYLÜL GİRCERİKLİSME		ARTIS GİRCERİKLİSME ORANI (%)	ÖZAK HİZİRAN GİRCERİKLİSME ORANI (%)	2011 YILINDA GİRCERİKLİSME TABANININ
				2010	2011	2010	2011	2010	2011	2010	2011	2010	2011	2010	2011	2010	2011			
01 - Vergi Gelirleri		87.346.512	97.797.100	6.227.722	4.785.216	5.094.206	9.013.614	6.031.029	2.792.244	7.582.946	11.520.632	4.947.486	2.203.292	7.707.746	6.279.629	21.553.746	50.287.906	13.299.483	51,25	102.761.035
01.1 Genel ve Kazanç Üzerinden Alınan Vergiler		0	0	0	0	0	0	0	0	0	0	0	0	0	0	0	0	0,00	0,00	0
01.2 Mülkiyet Üzerinden Alınan Vergiler		0	0	0	0	0	0	0	0	0	0	0	0	0	0	0	0	0,00	0,00	0
01.3 Dabide Alınan Mal ve Hizmet Vergileri		0	0	0	0	0	0	0	0	0	0	0	0	0	0	0	0	0,00	0,00	0
01.4 Uluslararası Ticaret ve Uluslararası Alınan Vergiler		0	0	0	0	0	0	0	0	0	0	0	0	0	0	0	0	0,00	0,00	0
01.5 Damga Vergisi		0	0	0	0	0	0	0	0	0	0	0	0	0	0	0	0	0,00	0,00	0
01.6 Harçlar		0	0	0	0	0	0	0	0	0	0	0	0	0	0	0	0	0,00	0,00	0
01.9 Başka Yere Sınırlanmayan Vergiler		0	0	0	0	0	0	0	0	0	0	0	0	0	0	0	0	0,00	0,00	0
02 - Sosyal Güvenlik Gelirleri		0	0	0	0	0	0	0	0	0	0	0	0	0	0	0	0	0,00	0,00	0
02.1 Genel Bütçeli Kurulardan		0	0	0	0	0	0	0	0	0	0	0	0	0	0	0	0	0,00	0,00	0
02.2 Özel Bütçeli Kurulardan		0	0	0	0	0	0	0	0	0	0	0	0	0	0	0	0	0,00	0,00	0
02.3 Bütçeleme ve Denetim Kurumlarından		0	0	0	0	0	0	0	0	0	0	0	0	0	0	0	0	0,00	0,00	0
02.4 Sosyal Güvenlik Kurumlarından		0	0	0	0	0	0	0	0	0	0	0	0	0	0	0	0	0,00	0,00	0
02.5 Mükabül İdarelerden		0	0	0	0	0	0	0	0	0	0	0	0	0	0	0	0	0,00	0,00	0
02.6 Diğer İyileşimden		0	0	0	0	0	0	0	0	0	0	0	0	0	0	0	0	0,00	0,00	0
02.7 Gelirlerden		0	0	0	0	0	0	0	0	0	0	0	0	0	0	0	0	0,00	0,00	0
02.8 Kendi İfne Sahip Kurulardan veya Çalıştıranlardan		0	0	0	0	0	0	0	0	0	0	0	0	0	0	0	0	0,00	0,00	0
02.9 Ayrımcı İşletimden Diğer Sosyal Güvenlik Payları		0	0	0	0	0	0	0	0	0	0	0	0	0	0	0	0	0,00	0,00	0
03 - Teşebbüs ve Müşahede Gelirleri		4.339.145	9.200.000	74.916	74.679	2.839.849	3.078.270	219.785	231.043	546.700	545.933	80.725	76.429	51.479	50.700	3.110.123	4.077.194	7,01	47,75	43,80
03.1 Mali ve Menkul Sermaye Gelirleri		8.855.820	9.107.000	42.163	21.440	2.815.176	3.071.129	189.885	199.288	530.532	478.961	58.021	59.579	39.285	32.210	3.675.063	3.862.707	5,11	41,50	42,41
03.2 Mülkiyet kullanan veya faaliyet kullanan izni gelirleri		0	0	0	0	0	0	0	0	0	0	0	0	0	0	0	0	0,00	0,00	0
03.3 MİT ve Kamu Bankaları Gelirleri		0	0	0	0	0	0	0	0	0	0	0	0	0	0	0	0	0,00	0,00	0
03.4 Kurumlar Harısları		0	0	0	0	0	0	0	0	0	0	0	0	0	0	0	0	0,00	0,00	0
03.5 Kurumlar Karları		0	0	0	0	0	0	0	0	0	0	0	0	0	0	0	0	0,00	0,00	0
03.6 Kira Gelirleri		250.794	180.000	28.016	51.769	8.244	7.621	29.500	51.441	16.040	66.418	22.705	16.536	12.194	18.490	118.599	212.375	79,07	47,29	117,99
03.9 Diğer Teşebbüs ve Müşahede Gelirleri		23.497	21.000	333	1.470	15.200	6.156	0	214	197	214	0	0	0	0	16.466	2.113	87,16	70,08	103,90
04 - Alınan Bilgi ve Yardımlar ile Özel Gelirler		77.839.849	85.248.000	5.978.048	4.300.000	6.122.128	6.156.375	5.700.000	8.390.922	7.100.000	10.615.540	6.400.000	4.918.345	7.501.444	5.955.121	38.730.321	44.516.716	14,88	49,75	52,22
04.1 Yurt Dışından Alınan Bilgi ve Yardımlar		0	0	0	0	0	0	0	0	0	0	0	0	0	0	0	0	0,00	0,00	0
04.2 Merkezi Yönetim Bütçesi Dahil İdarelerden Alınan Bilgi ve Yardımlar		77.889.676	85.248.000	5.919.048	4.300.000	6.172.128	6.062.389	5.700.000	8.340.000	7.100.000	10.600.000	6.400.000	4.918.000	7.500.000	5.874.655	38.741.316	44.247.044	14,21	49,74	51,91
04.3 Diğer İdarelerden Alınan Bilgi ve Yardımlar		0	0	0	0	0	0	0	0	0	0	0	0	0	0	0	0	0,00	0,00	0
04.4 Kurumlar ve Kurumlar Alınan Yardım ve Bağışlar		0	0	0	0	0	0	0	0	0	0	0	0	0	0	0	0	0,00	0,00	0
04.5 Proje Yardımları		0	0	0	0	0	0	0	0	0	0	0	0	0	0	0	0	0,00	0,00	0
04.6 Diğer Gelirler		0	0	0	0	0	0	0	0	0	0	0	0	0	0	0	0	0,00	0,00	0
05 - Diğer Gelirler		2.314.332	1.220.000	237.163	215.209	132.224	203.542	111.309	351.111	235.193	329.210	161.136	280.600	446.611	273.803	1.457.644	1.693.996	60,14	45,67	137,95
05.1 Harç Gelirleri		402.310	109.000	25.913	7.887	4.301	13.050	1.890	58.895	112.920	28.025	64.141	42.349	941	96.632	310.107	2.474.327	17,86	34,86	227,19
05.2 Kira ve Kurumlar Alınan Paylar		13.970.436	9.960.000	172.381,8	180.033,37	96.541	121.941	80.640	176.998	97.833	250.271	105.145	150.249	113.886	129.931	666.400	1.009.422	51,47	49,74	101,14
05.3 Fatura Cezaları		7022,33	0	0	0	0	1.345	0	128	0	0	0	0	862	0	862	1.493	73,30	12,15	0,00
05.9 Diğer Çeşitli Gelirler		38724,69	121000	38919,73	22950,06	31.184	67206	28.960	115.091	44.439	81.334	11.890	96.983	25.133	47.241	180.480	435.443	141,27	49,14	359,67
06 - Sermaye Gelirleri		0	0	0	0	0	0	0	0	0	0	0	0	0	0	0	0	0,00	0,00	0
06.1 Tasarruf Sektör Gelirleri		0	0	0	0	0	0	0	0	0	0	0	0	0	0	0	0	0,00	0,00	0
06.2 Tapanın Sektör Gelirleri		0	0	0	0	0	0	0	0	0	0	0	0	0	0	0	0	0,00	0,00	0
06.3 Menkul Sermaye ve Yabancı Sermaye Gelirleri		0	0	0	0	0	0	0	0	0	0	0	0	0	0	0	0	0,00	0,00	0
06.9 Diğer Sermaye Sektör Gelirleri		0	0	0	0	0	0	0	0	0	0	0	0	0	0	0	0	0,00	0,00	0
08 - Alacaklardan Tahsilat		0	0	0	0	0	0	0	0	0	0	0	0	0	0	0	0	0,00	0,00	0
08.1 Yabancı Alacaklardan Tahsilat		0	0	0	0	0	0	0	0	0	0	0	0	0	0	0	0	0,00	0,00	0
08.2 Yurtiçi Alacaklardan Tahsilat		0	0	0	0	0	0	0	0	0	0	0	0	0	0	0	0	0,00	0,00	0
09 - Red ve İadeleri (-)		0	0	0	0	0	0	0	0	0	0	0	0	0	0	0	0	0,00	0,00	0
09.1 Vergi Gelirleri		0	0	0	0	0	0	0	0	0	0	0	0	0	0	0	0	0,00	0,00	0
09.2 Sosyal Güvenlik Gelirleri		0	0	0	0	0	0	0	0	0	0	0	0	0	0	0	0	0,00	0,00	0
09.3 Teşebbüs ve Müşahede Gelirleri		0	0	0	0	0	0	0	0	0	0	0	0	0	0	0	0	0,00	0,00	0
09.4 Alınan Bilgi ve Yardımlar ile Özel Gelirler		0	0	0	0	0	0	0	0	0	0	0	0	0	0	0	0	0,00	0,00	0
09.5 Diğer Gelirler		0	0	0	0	0	0	0	0	0	0	0	0	0	0	0	0	0,00	0,00	0
09.6 Sermaye Gelirleri		0	0	0	0	0	0	0	0	0	0	0	0	0	0	0	0	0,00	0,00	0