

20. yıl

T.C.

GAZİOSMANPAŞA ÜNİVERSİTESİ  
2011 YILI FAALİYET RAPORU



GAZİOSMANPAŞA ÜNİVERSİTESİ 2011 YILI FAALİYET RAPORU







# GAZİOSMANPAŞA ÜNİVERSİTESİ

## 2011 YILI FAALİYET RAPORU

NİSAN - 2012

Hazırlayan: GOÜ Strateji Geliştirme Daire Başkanlığı

Gaziosmanpaşa Üniversitesi Rektörlüğü

Taşlıçiftlik Yerleşkesi  
TOKAT

[www.gop.edu.tr](http://www.gop.edu.tr)



*Eđitimdir ki bir milleti ya 6zg6r, bađımsız, řanlı,  
y6ksek bir topluluk halinde yařatır; ya da esaret ve  
sefalete terk eder.*

*Mustafa Kemal ATAT6RK*





## ÜST YÖNETİCİ SUNUŞU

Üniversitemiz 1992 yılında kurulmuş olup, bugün 9 fakültesi, 4 enstitüsü, Sağlık Araştırma ve Uygulama Merkezi, 8 yüksekokulu, 14 meslek yüksekokulu ile bölgenin önemli bir eğitim-öğretim, araştırma ve sağlık hizmeti veren kurumudur. Evrensel nitelikte bilgi üreten üniversitemiz, katılımcı, paylaşımcı ve etik değerlere sahip, çağdaş bir öğretimi benimseyen, alanında yetkin, toplumsal değerlere ve sorunlara duyarlı bireyler yetiştirmektedir. Bu görev bilinciyle ön lisans, lisans ve lisansüstü eğitimiyle 20.000'i aşkın öğrenciye öğretim hizmeti vermektedir. Üniversitemiz vizyonu çerçevesinde, eğitim ve öğretimde kalitesi ile tanınan ve tercih edilen bir üniversite olma yolunda çalışmalarına devam etmektedir. Ayrıca bulunduğu bölgenin sorunlarına duyarlı olmanın yanı sıra ülke sorunlarını çözme konusunda gayret gösterirken, bu sorunları çözüme ve diğer tüm faaliyetlerinde evrensel ahlak ve değerlere saygılı olmak üniversitemizin en önemli değerlerindedir. Yönetimi ve diğer tüm çalışanlarıyla ekip çalışmasını, katılımcılığı ve paylaşımcılığı benimseyen bir anlayışla eğitim-öğretim faaliyetleri ile ülkeye yeni değerler kazandırmanın yanında, bilimsel araştırma, sosyal ve kültürel faaliyetleri de devam etmektedir. 2011 yılında

üniversitemizde eğitim öğretim faaliyetlerinin yanı sıra öğrencilerimizin bilimsel ve kişisel gelişmesine katkı sağlayacak çeşitli sempozyum, konferans, panel, seminer ve teknik geziler düzenlenmiştir. Ayrıca sosyal ve kültürel olarak üniversitemize renk katan söyleşi, tiyatro ve konser faaliyetleri yapılmıştır. Bu çalışmalarla birlikte akademik çalışmalar da devam etmektedir. Çok sayıda ulusal ve uluslararası bilimsel yayın ile çeşitli bilimsel araştırma projeleri gerçekleştirilmiştir.

2012 yılında da üniversitemizde ülke geleceğine ışık tutacak eğitim, öğretim ve akademik çalışmalara devam edilecektir.

5018 sayılı Kanun'un 41'inci maddesi uyarınca, hesap verebilirlik ve mali saydamlık ilkesi gereği kamuoyunun bilgilendirilmesi gayesiyle hazırlanan 2011 yılı faaliyet raporu; idaremiz hakkında genel bilgiler, kullanılan kaynaklar, bütçe hedef ve gerçekleştirmeleri, stratejik plan ve performans programı uyarınca yürütülen faaliyetleri ve performans bilgilerini içermektedir.

Raporda yer alan faaliyetlerin gerçekleştirilmesine katkı veren bütün akademik ve idari personelimize teşekkür eder, başarılarının devamını dilerim.

Kamuoyuna saygı ile sunulur.

Prof.Dr. Mustafa ŞAHİN

Rektör

## İÇİNDEKİLER

ÜST YÖNETİCİ SUNUŞU.....	5
İÇİNDEKİLER.....	7
I- GENEL BİLGİLER.....	9
A- Misyon ve Vizyon.....	11
B- Yetki, Görev ve Sorumluluklar.....	11
C- İdareye İlişkin Bilgiler.....	14
1- Fiziksel Yapı.....	14
2- Örgüt Yapısı.....	25
3- Bilgi ve Teknolojik Kaynaklar.....	30
4- İnsan Kaynakları.....	32
5- Sunulan Hizmetler.....	37
6- Yönetim ve İç kontrol Sistemi.....	45
II- AMAÇ VE HEDEFLER.....	47
A- İdarenin Amaç ve Hedefleri.....	49
B- Temel Politikalar ve Öncelikler.....	53
III- FAALİYETLERE İLİŞKİN BİLGİ VE DEĞERLENDİRMELER.....	55
A- Mali Bilgiler.....	57
1- Bütçe Uygulama Sonuçları ve Temel Mali Tablolara İlişkin Açıklamalar.....	57
2- Mali Denetim Sonuçları.....	70
B- Performans Bilgileri.....	72
1- Faaliyet ve Proje Bilgileri.....	72
2- Performans Sonuçları Tablosu.....	85
3- Performans Sonuçlarının Değerlendirilmesi.....	91
IV- KURUMSAL KABİLİYET VE KAPASİTENİN DEĞERLENDİRİLMESİ	93
A- Üstünlükler.....	95
B- Zayıflıklar.....	97
C- Değerlendirme.....	98
V- ÖNERİ VE TEDBİRLER.....	99
EKLER	
İç Kontrol Güvence Beyanı.....	105
Mali Hizmetler Birim Yöneticisinin Beyanı.....	107







# I- GENEL BİLGİLER



## **A- Misyon ve Vizyon**

### **Misyon**

Gaziosmanpaşa Üniversitesi, kanunla verilen temel görevlerinin yanı sıra bölge halkının sosyo-kültürel ve ekonomik gelişimine katkıda bulunmayı ve uluslararası alana açılmayı amaç edinmiştir.

### **Vizyon**

Havza gelişimi ve tarıma dayalı teknolojik araştırmalarda dünya çapında kabul gören, bölge halkı ile bilimi buluşturan, doğa ve çevre dostu, uygulamalı eğitime öncelik veren, yüksek puanlı öğrenciler tarafından tercih edilen bir bölge üniversitesi olmak.

## **B- Yetki, Görev ve Sorumluluklar**

Milli eğitim sistemi içinde, ortaöğretime dayalı, en az dört yarıyılı kapsayan her kademedeki eğitim-öğretimin tümünden oluşan yükseköğretim, Türkiye’de T.C. Anayasası’nın 130 ve 131’inci maddeleri ve 2547 sayılı Yükseköğretim Kanunu ile düzenlenmiştir.

Üniversiteler ile yüksek teknoloji enstitüleri ve bunlar içindeki fakülte, enstitü ve yüksekokullar, kalkınma plan ve programlarının ilke ve hedefleri doğrultusunda ve yükseköğretim planlaması çerçevesinde Yükseköğretim Kurulu’nun görüşü ve önerisi üzerine kanunla kurulur.

Üniversite, bilimsel özerkliğe ve kamu tüzel kişiliğine sahip yüksek düzeyde eğitim-öğretim, bilimsel araştırma, yayın ve danışmanlık yapan; fakülte, enstitü, yüksekokul, meslek yüksekokulu, araştırma ve uygulama merkezleri ve benzeri kuruluş ve birimlerden oluşan bir yükseköğretim kurumudur.

Yükseköğretim kurumlarının amacı, yüksek düzeyde bilimsel çalışma ve araştırma yapmak, bilgi ve teknoloji üretmek, bilim verilerini yaymak, ulusal alanda gelişme ve kalkınmaya destek olmak, yurtiçi ve yurt dışı kurumlarla işbirliği yapmak suretiyle bilim dünyasının seçkin bir üyesi haline gelmek, evrensel ve çağdaş gelişmeye katkıda bulunmaktır.



Yükseköğretim kurumlarının görevleri, 2547 sayılı Yükseköğretim Kanunu'nun 12'nci maddesinde aşağıdaki gibi belirtilmiştir:

- a-** Çağdaş uygarlık ve eğitim-öğretim esaslarına dayanan bir düzen içinde, toplumun ihtiyaçları ve kalkınma planları ilke ve hedeflerine uygun ve ortaöğretime dayalı çeşitli düzeylerde eğitim-öğretim, bilimsel araştırma, yayım ve danışmanlık yapmak,
- b-** Kendi ihtisas gücü maddi kaynaklarını rasyonel, verimli ve ekonomik şekilde kullanarak, milli eğitim politikası ve kalkınma planları ilke ve hedefleri ile Yükseköğretim Kurulu tarafından yapılan plan ve programlar doğrultusunda, ülkenin ihtiyacı olan dallarda ve sayıda insan gücü yetiştirmek,
- c-** Türk toplumunun yaşam düzeyini yükseltici ve kamu oyunu aydınlatıcı bilim verilerini söz, yazı ve diğer araçlarla yaymak,
- d-** Örgün, yaygın, sürekli ve açık eğitim yoluyla toplumun özellikle sanayileşme ve tarımda modernleşme alanlarında eğitilmesini sağlamak,
- e-** Ülkenin bilimsel, kültürel, sosyal ve ekonomik yönlere ilerlemesini ve gelişmesini ilgilendiren sorunlarını, diğer kuruluşlarla işbirliği yaparak, kamu kuruluşlarına önerilerde bulunmak suretiyle öğretim ve araştırma konusu yapmak, sonuçlarını toplumun yararına sunmak ve kamu kuruluşlarınca istenecek inceleme ve araştırmaları sonuçlandırarak düşüncelerini ve önerilerini bildirmek,
- f-** Eğitim-öğretim seferberliği içinde örgün, yaygın, sürekli ve açık eğitim hizmetini üstlenen kurumlara katkıda bulunacak önlemleri almak,
- g-** Yörelerindeki tarım ve sanayinin gelişmesine ve ihtiyaçlarına uygun meslek elemanlarının yetişmesine ve bilgilerinin gelişmesine katkıda bulunmak, sanayi, tarım ve sağlık hizmetleri ile diğer hizmetleri ile hizmetlerde modernleşmeyi, üretimde artışı sağlayacak çalışma ve programlar yapmak, uygulamak ve yapılanlara katılmak, bununla ilgili kurumlarla işbirliği yapmak ve çevre sorunlarına çözüm getirici önerilerde bulunmak,
- h-** Eğitim teknolojisini üretmek, geliştirmek, kullanmak ve yaygınlaştırmak,
- ı-** Yükseköğretimin uygulamalı yapılmasına ait eğitim-öğretim esaslarını geliştirmek, döner sermaye işletmelerini kurmak, verimli çalıştırmak ve bu faaliyetlerin geliştirilmesine ilişkin gerekli düzenlemeleri yapmaktır.

Amacı kamu kaynaklarının etkili, ekonomik ve verimli bir şekilde elde edilmesi ve kullanılması, hesap verebilirlik ve mali saydamlık olan 5018 sayılı Kanuna göre Bakanlar; hükümet politikasının uygulanması ile bakanlıkların ve bakanlıklarına bağlı, ilgili veya ilişkili kuruluşların stratejik planları ile bütçelerinin kalkınma planlarına, yıllık programlara uygun olarak hazırlanması ve uygulanmasından, bu çerçevede diğer bakanlıklarla koordinasyon ve işbirliğini sağlamaktan sorumludur. Bakanlar kamu kaynaklarının etkili, ekonomik ve verimli kullanılması konusunda Başbakana ve Türkiye Büyük Millet Meclisi'ne karşı sorumludurlar. Kanuna göre üniversiteler için bu sorumluluk Milli Eğitim Bakanı'na aittir.

Bakanlıklarda müsteşar, diğer kamu idarelerinde en üst yönetici, İl Özel İdarelerinde Vali ve belediyelerde Belediye Başkanı üst yöneticidir. Ancak Milli Savunma Bakanlığı'nda üst yönetici Bakandır. Üniversitelerde üst yönetici Rektördür.

Üst yöneticilerin Bakana ve TBMM'ne karşı sorumluluğu, hesap verme sorumluluğudur. Üst yöneticiler bu sorumluluğun gereklerini harcama yetkilileri, mali hizmetler birimi ve iç denetçiler aracılığıyla yerine getirirler.

Bütçeyle ödenek tahsis edilen her bir harcama biriminin en üst yöneticisi harcama yetkilisidir. Fakülterde Dekan, enstitülerde Enstitü Müdürü, yüksekokullarda Yüksekokul Müdürü, meslek yüksekokullarında Meslek Yüksekokulu Müdürü, daire başkanlıklarında Daire Başkanları harcama yetkilisidir.

Harcama yetkilileri, harcama talimatlarının bütçe ilke ve esaslarına, kanun, tüzük ve yönetmelikler ile diğer mevzuata uygun olmasından, ödeneklerin etkili, ekonomik ve verimli kullanılmasından sorumludurlar. Harcama yetkilisinin yetki devrinde bulunması halinde, yetkiyi devreden idari sorumluluğu ortadan kalkmayacaktır. Harcama yetkilisinin verdiği harcama talimatı üzerine; işin yaptırılması, mal veya hizmetin alınması, teslim almaya ilişkin işlemlerin yapılması, belgelendirilmesi ve ödeme için gerekli belgelerin hazırlanması görevlerinden Gerçekleştirme Görevlileri sorumlu olacaklardır. Bu sorumluluk düzenlenen belgelerle sınırlı olup, mali sorumluluktur.

## C- İdareye İlişkin Bilgiler

### 1- Fiziksel Yapı



Üniversitemiz Taşlıçiftlik Yerleşkesi ve Ali Şevki Ereğ Şehir Yerleşkesi olarak iki büyük yerleşkede yapılanmıştır. Taşlıçiftlik Yerleşkesi Tokat-Amasya karayolu üzerindedir. Arazi yüzölçümü 1.473.538,82 m<sup>2</sup>, kapalı alanı 141.835,00 m<sup>2</sup> dir. Taşlıçiftlik Yerleşkesinde Rektörlük binası, Eğitim Fakültesi, Fen-Edebiyat Fakültesi, İktisadi ve İdari Bilimler Fakültesi, Ziraat Fakültesi, Mühendislik ve Doğa Bilimleri Fakültesi, Beden Eğitimi ve Spor Yüksekokulu, Tokat Sağlık Yüksekokulu, Tokat Meslek Yüksekokulu, Merkezi Kütüphane, Merkezi Yemekhane, Isı Merkezi, Lojmanlar (16 daire), Kapalı ve Açık Spor Salonu ve Sosyal Tesisler yer almaktadır.

Ali Şevki Ereğ Şehir Yerleşkesi; arazi yüzölçümü 83.977,00 m<sup>2</sup>, kapalı alanı 59.153,00 m<sup>2</sup> olup, bu yerleşkede Tıp Fakültesi Dekanlığı, Araştırma ve Uygulama Hastanesi poliklinikleri, Kapalı Spor Salonu ve yeni yapılan 289 yataklı Eğitim ve Uygulama Hastanesi bulunmaktadır.

İlçelerdeki Yerleşkeler toplam 1.685.067,73 m<sup>2</sup> yüzölçümü alana sahiptirler. İlçe Yerleşkeleri ile ilgili bilgiler şöyledir:



**Turhal Meslek Yüksekokulu ile Turhal Sağlık Hizmetleri Meslek Yüksekokulu;** Turhal ilçesi Dağdıpleri mevki Güneş mahallesinde bulunan hazineye ait 112.265,97 m<sup>2</sup> alan üzerinde, 6.500,00 m<sup>2</sup> kapalı mekanda idare binası, eğitim binası, kantin-kafeterya binasından oluşan Yerleşkede 2002 yılı Eylül ayından itibaren eğitim-öğretim faaliyeti sürdürülmektedir.



**Zile Meslek Yüksekokulu ve Zile Dinçerler Turizm İşletmeciliği ve Otelcilik Yüksekokulu'nun** yer aldığı Zile-Çekerek yolu üzerindeki yerleşke 134.747,38 m<sup>2</sup> yüzölçümüne sahiptir. Zile Dinçerler Turizm İşletmeciliği ve Otelcilik Yüksekokulu, eğitim binası yapımı için Cemalettin DİNÇER ve Şerafettin DİNÇER ile Rektörlük makamı arasında 23.12.2005 tarihinde protokol imzalanmış ve 2007 yılında inşaatına başlanmıştır. 7.765,00 m<sup>2</sup> kapalı alanı olan okul 2009 yılında bitirilerek 2009-2010 eğitim-öğretim yılında eğitime açılmıştır. Zile Meslek Yüksekokulu ise 4.150,00 m<sup>2</sup> kapalı alana sahiptir.



**Erbaa Meslek Yüksekokulu ve Erbaa Sağlık Hizmetleri Meslek Yüksekokulu;** Tosunlar köyü Boyacı ve Göller mevkiinde 463.950,00 m<sup>2</sup> alan üzerine kurulmuş, 4.150,00 m<sup>2</sup> kapalı alana sahiptir. Eğitim binası 2 kat, 4 blok ve 1 ısıtma ünitesinden oluşmaktadır. Erbaa Sağlık Yüksekokulu binası alanı 21.609,41 m<sup>2</sup> olup, Tütün, Tütün Mamulleri, Tuz ve Alkol İşletmeleri A.Ş'den tapu devri yapılmıştır. Restorasyon çalışmaları devam etmektedir.



**Niksar Sosyal Bilimler Meslek Yüksekokulu ile Niksar Teknik Bilimler Meslek Yüksekokulu** Yerleşke binası Çengelli köyü, Ağpınar mevkiindeki 820.501,34 m<sup>2</sup> alan üzerinde kurulmuş, 4.150,00 m<sup>2</sup> kapalı alana sahiptir. Eğitim binası 2 kat, 4 blok ve 1 ısıtma ünitesinden oluşmaktadır.

**Reşadiye Meslek Yüksekokulu;** Köylere Hizmet Götürme Birliği'nden kiralanan binanın bakım-onarımı yapılarak 2009-2010 eğitim-öğretim yılından itibaren yeni binada eğitim faaliyetine devam etmektedir. Yeni bina 1.532,00 m<sup>2</sup> kapalı alana sahiptir.



**Almus Meslek Yüksekokulu**, mülkiyeti Almus Mal Müdürlüğü'ne ait, İstiklal mahallesinde 31.843,00 m<sup>2</sup> alan üzerinde, 4.500,00 m<sup>2</sup> kapalı alana sahip yeni yapılan eğitim binasında eğitime devam etmektedir.

**Artova Meslek Yüksekokulu**; daha önce Halk Eğitim Merkezi olarak kullanılmakta iken Üniversitemize tahsis edilen 7.768,71 m<sup>2</sup> alan üzerinde kurulu 1.202,00 m<sup>2</sup> kapalı alana sahip binada eğitim yapmaktadır.

**Koyulhisar Meslek Yüksek Okulu**; 2006 yılında açılmış olup, 20.724,58 m<sup>2</sup> alan üzerine yapılan yeni binasına 2008-2009 eğitim-öğretim yılında taşınarak eğitim faaliyetini devam ettirmektedir.

**Pazar Meslek Yüksek Okulu**; Pazar Belediyesi tarafından tahsis edilen 1906,00 m<sup>2</sup> kapalı alana sahip binada eğitim yapmaktadır.

Tablo 1: Kapalı Alanlarının Dağılımı

Yerleşke Adı	Kapalı Alan (m <sup>2</sup> )		Toplam (m <sup>2</sup> )
	Üniversite	Maliye Hazinesi	
Taşlıçiftlik Yerleşkesi	141.835,00		141.835,00
Ali Şevki Erek Şehir Yerleşkesi	59.153,00		59.153,00
İlçe Okulları Yerleşkesi	40.523,00		40.523,00
<b>Toplam</b>	<b>241.511,00</b>		<b>241.511,00</b>

Tablo 2 : Kapalı Mekanların Hizmet Alanlarına Göre Dağılımı

Hizmet Alanı	Taşlıçiftlik Yerleşkesi	Şehir Yerleşkesi	İlçeler	Toplam (m <sup>2</sup> )
Eğitim	87.089,00	16.378,00	40.523,00	143.990,00
Sağlık		39.237,00		39.237,00
Beslenme	9.550,00			9.550,00
Kültür	5.470,00			5.470,00
Spor	29.716,00			29.716,00
Diğer (idari, tesis, depo, lojman)	10.010,00	3.538,00		13.548,00
<b>Toplam</b>	<b>141.835,00</b>	<b>59.153,00</b>	<b>40.523,00</b>	<b>241.511,00</b>

Tablo 3: Taşınmazların Dağılımı

Yerleşke Adı	Mülkiyet Durumuna Göre Taşınmaz Alanı (m <sup>2</sup> )			Toplam (m <sup>2</sup> )
	Üniversite	Maliye Haz.	Diğer	
Taşlıçiftlik Yerleşkesi	1.143.020,81	330.518,01		1.473.538,82
Araş.Uyg.Hastanesi		83.977,00		83.977,00
Tıp F. Hastanesi (eski)		2.829,00		2.829,00
Lojmanlar	3.339,00			3.339,00
Turhal MYO		112.265,97		112.265,97
Zile Yerleşkesi	101.388,45	33.358,93		134.747,38
Erbaa MYO	21.609,41	463.950,00		485.559,41
Niksar MYO	1.437,34	819.064,00		820.501,34
Reşadiye MYO			1.519,09	1.519,09
Almus MYO		31.843,00		31.843,00
Artova MYO		7.768,71	68.232,25	76.000,96
Koyulhisar MYO	20.724,58			20.724,58
Pazar MYO			1.906,00	1.906,00
<b>Toplam</b>	<b>1.291.519,59</b>	<b>1.885.574,62</b>	<b>71.657,34</b>	<b>3.248.751,55</b>

## 1.1-Eğitim Alanları Derslikler



Eğitim Alanı/ adet	Kapasitesi 0-50	Kapasitesi 51-75	Kapasitesi 76-100	Kapasitesi 101-150	Kapasitesi 151-250	Kapasitesi 251-Üzeri
Amfi	12	4	4	18	8	2
Sınıf	159	51	2			
Bilgisayar Lab.	30	3	2			
Diğer Lab.	119	7				
<b>Toplam</b>	<b>320</b>	<b>65</b>	<b>8</b>	<b>18</b>	<b>8</b>	<b>2</b>

## 1.2- Sosyal Alanlar

### 1.2.1- Kantinler ve Kafeteryalar

Birim Adı	Kantin			Kafeterya		
	Sayısı (Adet)	Kapalı Alanı (m <sup>2</sup> )	Kapasite (Kişi)	Sayısı (Adet)	Kapalı Alanı (m <sup>2</sup> )	Kapasite (Kişi)
Taşçıftlık Yerleşkesi	7	1.426,00	1.500			
İlçe Yerleşkeleri	9	1.340,00	2.500	1	240,00	500
<b>Toplam</b>	<b>16</b>	<b>2.766,00</b>	<b>3.000</b>	<b>1</b>	<b>240,00</b>	<b>500</b>





## 1.2.2- Yemekhaneler

Birim Adı	Öğrenci Yemekhanesi			Personel Yemekhanesi		
	Sayısı (Adet)	Kapalı Alanı (m <sup>2</sup> )	Kapasite (Kişi)	Sayısı (Adet)	Kapalı Alanı (m <sup>2</sup> )	Kapasite (Kişi)
Taşçıftlık Yerleşkesi	1	1.500,00	732	2	1.500,00	400
İlçe Yerleşkeleri	6	1.714,00	1.230	5	260,00	185
<b>Toplam</b>	<b>7</b>	<b>3.214,00</b>	<b>1.962</b>	<b>7</b>	<b>1.760,00</b>	<b>585</b>



## 1.2.3- Lojmanlar

Birim Adı	Daire sayısı	Alanı (m <sup>2</sup> )	Boş Daire
Fidanlık Lojmanları	20	1.620,00	1
Meydan lojmanları	9	1.341,00	
Taşlıçiftlik Yerleşkesi Lojmanları	16	1.960,00	
<b>Toplam</b>	<b>45</b>	<b>4.921,00</b>	<b>1</b>

## 1.2.4- Açık ve Kapalı Spor Tesisleri

Birim Adı	Kapalı Spor Tesisi		Açık Spor Tesisi	
	Sayısı (Adet)	Alanı (m <sup>2</sup> )	Sayısı (Adet)	Alanı (m <sup>2</sup> )
Taşlıçiftlik Yerleşkesi	1	3.275,00	1	25.611,00



### 1.2.5- Toplantı-Konferans Salonları



	Kapasitesi 0-50	Kapasitesi 51-75	Kapasitesi 76-100	Kapasitesi 101-150	Kapasitesi 151-250	Kapasitesi 251-Üzeri
<b>Toplantı Salonu</b>	14	1	1			
<b>Konferans Salonu</b>		2	3		4	2
<b>Toplam</b>	<b>14</b>	<b>3</b>	<b>4</b>		<b>4</b>	<b>2</b>

### 1.2.6- Öğrenci Kulüpleri, Okul Öncesi Anaokulu ve Öğrenci Yurtları







<b>Öğrenci Kulüpleri</b>		<b>Okul Öncesi Anaokulu (*)</b>			<b>Öğrenci Yurtları (**)</b>		
<b>Sayısı (Adet)</b>	<b>Alanı (m<sup>2</sup>)</b>	<b>Sayısı (Adet)</b>	<b>Alanı (m<sup>2</sup>)</b>	<b>Kapasite (Kişi)</b>	<b>Sayısı (Adet)</b>	<b>Alanı (m<sup>2</sup>)</b>	<b>Kapasite (Kişi)</b>
33	140,00	1	300,00	50	1	1.150,00	48

(\*) Tokat Milli Eğitim Müdürlüğü'ne devredilmiştir.

(\*\*) Yüksek Öğretim Kredi ve Yurtlar Genel Müdürlüğü'ne devredilmiştir.

### 1.3- Hizmet Alanları

#### 1.3.1- Akademik Personel Hizmet Alanları

	<b>Sayısı (Adet)</b>	<b>Alanı (m<sup>2</sup>)</b>	<b>Kullanan Sayısı (Kişi)</b>
<b>Çalışma Odası</b>	716	14.798,00	1.010

#### 1.3.2- İdari Personel Hizmet Alanları

	<b>Sayısı (Adet)</b>	<b>Alanı (m<sup>2</sup>)</b>	<b>Kullanan Sayısı (Kişi)</b>
<b>Servis</b>	62	11.386,00	668
<b>Çalışma Odası</b>	272	6.852,00	693
<b>Toplam</b>	<b>334</b>	<b>18.238,00</b>	<b>1.361</b>

### 1.4- Ambar, Arşiv ve Atölye Alanları

	<b>Ambar</b>		<b>Arşiv</b>		<b>Atölye</b>	
	<b>Sayı (Adet)</b>	<b>Alanı (m<sup>2</sup>)</b>	<b>Sayı (Adet)</b>	<b>Alanı (m<sup>2</sup>)</b>	<b>Sayı (Adet)</b>	<b>Alanı (m<sup>2</sup>)</b>
<b>Taşçiflik Yerleşkesi</b>	47	2.585,00	26	605,00	13	1.617,00
<b>İlçe Yerleşkeleri</b>	22	481,00	14	233,00	11	602,00
<b>Toplam</b>	<b>69</b>	<b>3.066,00</b>	<b>40</b>	<b>838,00</b>	<b>24</b>	<b>2.219,00</b>

## 1.5- Hastane Alanları



Birim	Sayı (Adet)	Kapalı Alanı (m <sup>2</sup> )
Acil Servis	1	1.716,00
Anjiyo Ünitesi	2	384,00
Yoğun Bakım	6	2.233,00
Ameliyathane	7	1.873,00
Klinik	128	2.434,00
Laboratuvar	6	922,00
Eczane	1	122,00
Radyoloji Alanı	2	1.046,00
Nükleer Tıp Alanı		
Sterilizasyon Alanı	1	238,00
Mutfak	2	193,00
Çamaşırhane	1	131,00
Teknik Servis	2	112,00
Diyaliz Merkezi	1	175,00
Diğerleri		23.233,00
<b>Toplam</b>		<b>34.812,00</b>



## 2- Örgüt Yapısı

Gaziosmanpaşa Üniversitesi'nin yönetim ve organizasyonu 2547 sayılı Yüksek Öğretim Kanunu hükümlerine göre oluşturulmuştur. Üniversitenin yönetim organları Rektör, Üniversite Senatosu ve Üniversite Yönetim Kurulu'dur.

**Rektör:** Profesör akademik unvanına sahip kişiler arasından görevdeki rektörün çağrısı ile toplanacak üniversite öğretim üyeleri tarafından seçilecek altı aday arasından Yüksek Öğretim Kurulunun belirlediği üç aday içinden Cumhurbaşkanınca atanır. Rektörün görev süresi 4 yıldır. Süresi sona erenler aynı yöntemle yeniden atanabilirler. Ancak iki dönemden fazla rektörlük yapılamaz. Rektör üniversite tüzel kişiliğini temsil eder. Rektör çalışmalarında kendisine yardım etmek üzere, üniversitenin aylıklı profesörleri arasından en çok üç kişiyi rektör yardımcısı olarak seçer. Rektör yardımcıları rektör tarafından beş yıl için atanır.

### **Görev, yetki ve sorumlulukları :**

1. Üniversite kurullarına başkanlık etmek, yüksek öğretim üst kuruluşlarının kararlarını uygulamak, üniversite kurullarının önerilerini inceleyerek karara bağlamak ve üniversiteye bağlı kuruluşlar arasında düzenli çalışmayı sağlamak,
2. Her eğitim-öğretim yıl sonunda ve gerektiğinde üniversitenin eğitim-öğretim, bilimsel araştırma ve yayım faaliyetleri hakkında Üniversitelerarası Kurula bilgi vermek,
3. Üniversitenin yatırım programlarını, bütçesini ve kadro ihtiyaçlarını, bağlı birimlerinin ve üniversite yönetim kurulu ile senatonun görüş ve önerilerini aldıktan sonra hazırlamak ve Yüksek Öğretim Kurulu'na sunmak,
4. Gerekli gördüğü hallerde üniversiteyi oluşturan kuruluş ve birimlerde görevli öğretim elemanlarının ve diğer personelin görev yerlerini değiştirmek veya bunlara yeni görevler vermek,
5. Üniversitenin birimleri ve her düzeydeki personeli üzerinde genel gözetim ve denetim görevini yapmak,
6. Bu kanun ile kendisine verilen diğer görevleri yapmaktır.

Üniversitenin ve bağlı birimlerinin öğretim kapasitesinin rasyonel bir şekilde kullanılmasında ve geliştirilmesinde, öğrencilere gerekli sosyal hizmetlerin sağlanmasında, gerektiği zaman güvenlik önlemlerinin alınmasında, eğitim-öğretim, bilimsel araştırma ve yayım faaliyetlerinin devlet kalkınma planı, ilke ve hedefleri doğrultusunda planlanıp yürütülmesinde, bilimsel ve idari gözetim ve denetimin yapılmasında ve bu görevlerinin alt birimlere aktarılmasında, takip ve kontrol edilmesinde ve sonuçlarının alınmasında birinci derece yetkili ve sorumludur.

**Senato:** Rektörün başkanlığında, rektör yardımcıları, dekanlar ve her fakülteden fakülte kurullarınca üç yıl için seçilecek birer öğretim üyesi ile rektörlüğe bağlı enstitü ve yüksekokul müdürlerinden teşekkül eder. Senato üniversitenin akademik organı olup; üniversitenin eğitim-öğretim, bilimsel araştırma ve yayım faaliyetlerinin esasları hakkında karar almak, üniversitenin bütününe ilgilendiren kanun ve yönetmelik taslaklarını hazırlamak veya görüş bildirmek, üniversitenin yıllık eğitim-öğretim programını ve takvimini karara bağlamak, üniversite yönetim kuruluna üye seçmek temel görevleri arasındadır.

**Üniversite Yönetim Kurulu:** Rektörün başkanlığında dekanlardan, üniversiteye bağlı değişik öğretim birim ve alanlarını temsil edecek şekilde senatoca dört yıl için seçilen üç profesörden oluşur. Üniversite yönetim kurulu idari faaliyetlerde rektöre yardımcı bir organ olarak görev yapar.

Fakülte, Enstitü ve Yüksekokul düzeyinde yönetim organları aşağıdaki gibidir:

**Fakülte Organları:** Fakültenin ve birimlerinin temsilcisi olan Dekan, akademik organ olarak görev yapan Fakülte Kurulu ve idari faaliyetlerde Dekana yardımcı bir organ olan Fakülte Yönetim Kurulundan oluşur.

**Enstitü Organları:** Enstitü Müdürü, Enstitü Kurulu ve Enstitü Yönetim Kuruludur.

**Yüksekokul Organları:** Yüksekokul Müdürü, Yüksekokul Kurulu ve Yüksekokul Yönetim Kurulu'dur.

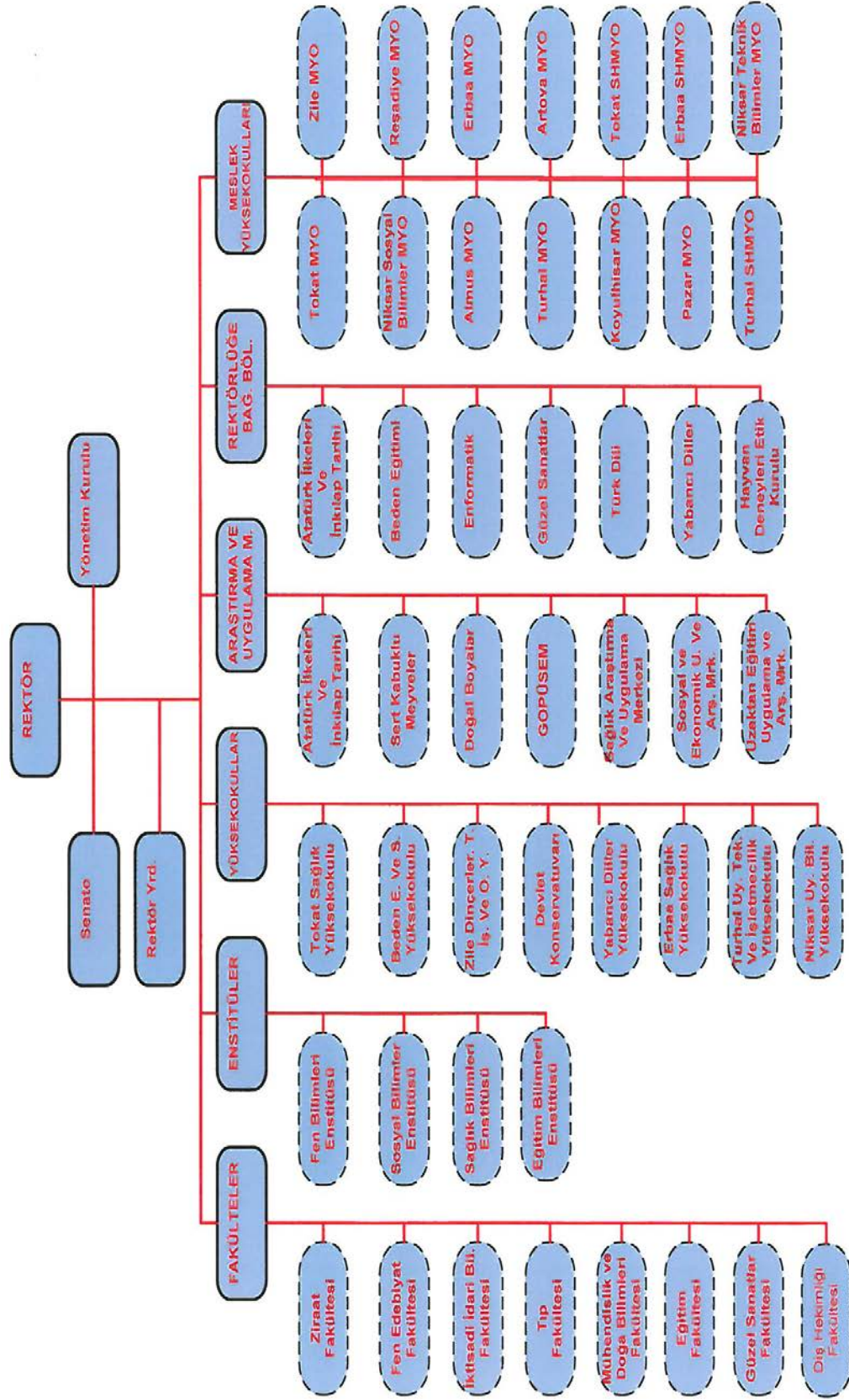
Fakülte ve yüksekokullar bölüm, anabilim dalı ve bilim dalı olarak yapılıdır.

Gaziosmanpaşa Üniversitesi; Yükseköğretim Kurumları Teşkilatı Hakkındaki 41 sayılı Kanun Hükmünde Kararname'nin değiştirilerek kabulüne dair 2809 sayılı Kanun ile 78 ve 190 sayılı Kanun Hükmünde Kararnamelerde değişiklik yapılması hakkında 03.07.1992 tarih ve 3837 sayılı Kanun'un 24'üncü maddesi gereğince kurulmuştur. Yüksek lisans ve doktora eğitimi veren 4 enstitü, lisans eğitimi veren 8 Fakülte, 1 Devlet Konservatuarı, 7 Yüksekokul, ön lisans eğitimi veren 14 Meslek Yüksekokulu, 7 Araştırma ve Uygulama Merkezi, 7 Rektörlüğe bağlı bölüm ile eğitim-öğretim faaliyetini sürdürmektedir.

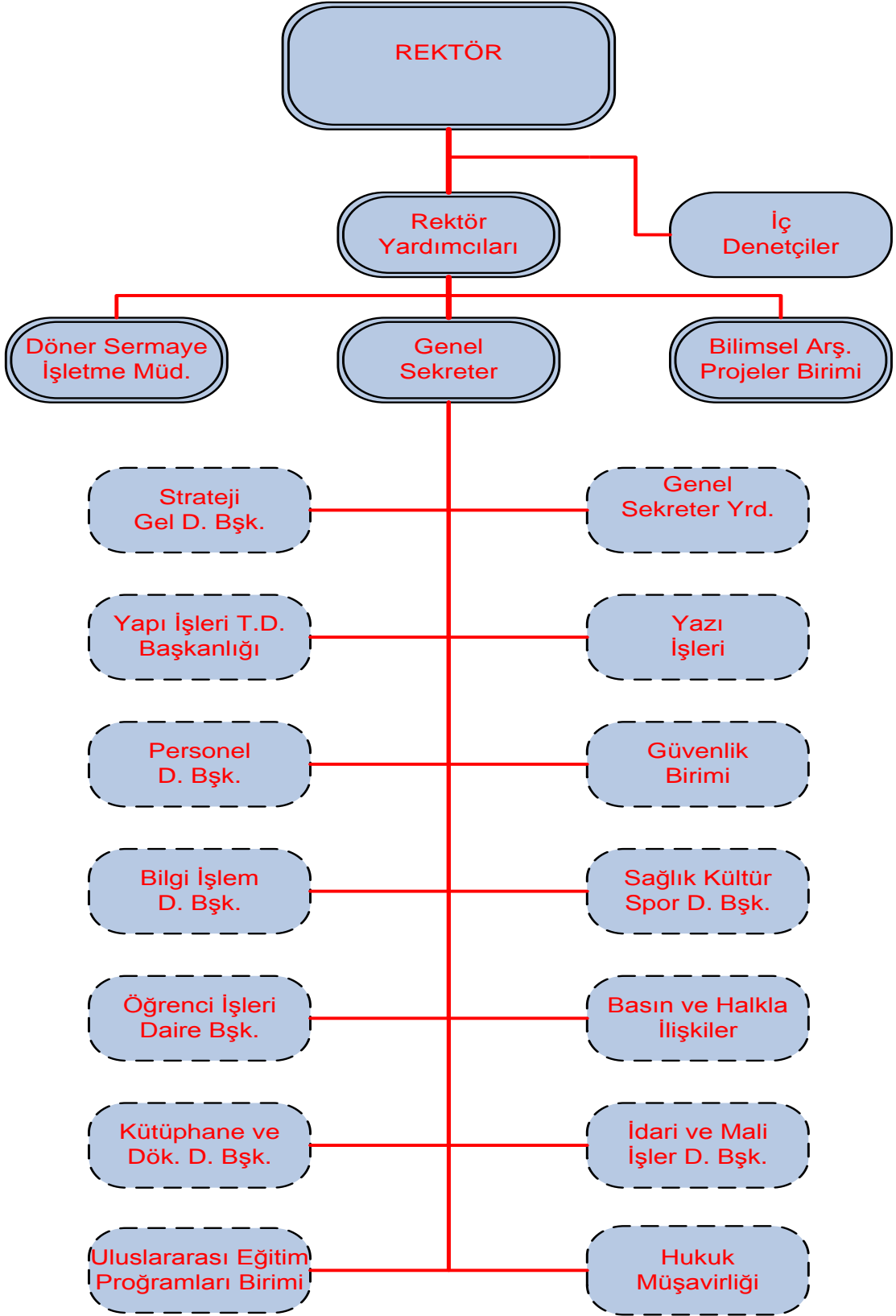
İdari yönetimin başında genel sekreter, genel sekreter yardımcısı, daire başkanlıkları, hukuk müşavirliği, 657 sayılı Devlet Memurları Kanununa tabi memurlar bulunmaktadır. Fakültelerde fakülte sekreteri, enstitüde enstitü sekreteri ve yüksekokullarda yüksekokul sekreteri bulunur.

Üniversitenin akademik organizasyon yapısı Şekil 1'de, idari organizasyon yapısı ise Şekil 2'de gösterilmiştir.

Şekil 1: Akademik Organizasyon Şeması



Şekil 2: İdari Organizasyon Şeması





### **3- Bilgi ve Teknolojik Kaynaklar**

#### **3.1- Yazılımlar**

- Hasta Bilgi Yönetim Sistemi (HBYS)
- Statistica İstatistik Programı
- Otel Otomasyon Programı (Fidelio)
- Muhasebe Paket Programı (ETA)
- say2000i Muhasebe Programı
- e-bütçe Programı
- SGB.net Programı
- EKAP- Elektronik Kamu Alımları Platformu, Kamu İhale Kurumu
- Taşınır Mal Programı
- Yaklaşık Maliyet ve Hak Ediş Programı, Statik Hesap Programı
- Kütüphane Otomasyon Programı (Yordam 2001)
- Personel Maaş Tahakkuk ve Otomasyon Programı
- Ek Ders Ücret Hesaplama Programı
- Öğrenci İşleri Otomasyon Programı
- Telefon Santralı Ücret Hesaplama Programı
- Hastane Döner Sermaye Payı Hesaplama Programı
- Özel Yetenek Sınavı Puan Hesaplama Programı
- Öğrenci Harçları Takip Programı
- Windows 2008, Windows 2003, Windows XP Professional
- Windows SQL Server 2005
- Kaspersky Anti-Virüs Programı
- Visual Studio 6.0, Visual Studio 2005
- Kamu Yatırımları Proje Bilgi Sistemi
- SPSS (Veri Tabanı Yönetim Programı)
- PAKS Yazılımı

### 3.2- Bilgisayarlar

Bilgisayar	Sayı (Adet)
Masaüstü Bilgisayar	2.729
Taşınabilir Bilgisayar	171
Netbook	5
<b>Toplam</b>	<b>2.905</b>

### 3.3- Kütüphane Kaynakları

Bilgi Kaynakları	Sayı (Adet)
Basılı Kitap	74.857
Elektronik Kitap	58.000
Tam Metin Veri Tabanı	26
Biyoğrafik Veri Tabanı	1
Tez	1.176
Seminer çalışması	1.077
Ciltli Dergi	3.948
Aboneliği Devam Eden Dergi(basılı)	950
CD Room	350



### 3.4- Diğer Bilgi ve Teknolojik Kaynaklar

Cinsi	İdari Amaçlı (Adet)	Eğitim Amaçlı (Adet)	Araştırma Amaçlı (Adet)
Projeksiyon	4	286	3
Slayt Makinesi		11	
Tepegöz		52	
Episkop		14	
Barkod Okuyucu	41	3	
Barkod Yazıcısı			
Baskı Makinesi	6	18	
Fotokopi Makinesi	58	30	2
Faks	45	9	
Fotoğraf Makinesi	6	25	1
Kameralar	21	27	1
Televizyonlar	227	52	
Tarayıcılar	23	25	5
Müzik Setleri	2	23	
Mikroskoplar		301	
DVD'ler	1	11	

### 4- İnsan Kaynakları

#### 4.1- Akademik Personel

Akademik Personel					
	Kadroların Doluluk Oranına Göre			Kadroların İstihdam Şekline Göre	
	Dolu	Boş	Toplam	Tam Zamanlı	Yarı Zamanlı
Profesör	60	62	122	60	
Doçent	66	91	157	66	
Yrd. Doçent	240	70	310	240	
Öğretim Görevlisi	213	112	325	213	
Okutman	54	21	75	54	
Çevirici		2	2		
Eğitim-Öğretim Planlamacısı		2	2		
Araştırma Görevlisi	240	190	430	240	
Araştırma Görevlisi(*)	53		53	53	
Uzman	28	36	64	28	
<b>Toplam</b>	<b>954</b>	<b>586</b>	<b>1.540</b>	<b>954</b>	

(\*) 2547 sayılı Kanununun 35'inci maddesi gereğince 53 adet araştırma görevlisinin kadrosu geçici olarak başka üniversitelere aktarılmıştır.

#### 4.2- Yabancı Uyruklu Akademik Personel

Yabancı Uyruklu Öğretim Elemanları		
Unvan	Geldiği Ülke	Çalıştığı Bölüm
Doçent	Azerbaycan	Eğitim Fakültesi/Güzel Sanatlar Eğitimi Bölümü
Öğretim Görevlisi	Azerbaycan	Eğitim Fakültesi/Güzel Sanatlar Eğitimi Bölümü
	Azerbaycan	Tokat Meslek Yüksekokulu
Okutman		
Çevirici		
Eğitim-Öğretim Planlamacısı		
Araştırma Görevlisi		
Uzman		

#### 4.3- Diğer Üniversitelerde Görevlendirilen Akademik Personel

Diğer Üniversitelerde Görevlendirilen Akademik Personel			
Unvan	Bağlı Olduğu Birim	Bölüm	Görevlendirildiği Üniversite
Doçent	Fen-Edebiyat Fakültesi	Kimya	Oswego Ün.-ABD
	Ziraat Fakültesi	Bitki Koruma	Michigan State Üniversitesi - ABD
	Ziraat Fakültesi	Bahçe Bitkileri	Winkonsin Madison Ün.-ABD
	Ziraat Fakültesi	Biyo-sistem Mühendisliği	Washington Eyalet Ün.-ABD
	Ziraat Fakültesi	Toprak Bilimi ve Bitki Beslenme	Washington State Ün.-ABD
	Ziraat Fakültesi	Tarım Makinaları Sistemleri	University Of Technology and Life Sciences-Polonya
	Fen-Edebiyat Fakültesi	Kimya	Kansas State Ün.-ABD
	Fen-Edebiyat Fakültesi	Biyoloji	Georgio Soulthem Ün.-ABD
	Eğitim Fakültesi	İlköğretim	Kansas State Ün.-ABD
	Eğitim Fakültesi	İlköğretim	Purdeu Ün.-ABD
Zile Dinçerler Turizm	Turizm İşletmeciliği ve	International Burch	

	İşletmeciliği ve Otelcilik Yüksekokulu	Otelcilik	Üniversitesi – Bosna Hersek
	Tıp Fakültesi	Temel Tıp Bilimleri	Texas Üniversitesi – ABD
	Tıp Fakültesi	Cerrahi Tıp Bilimleri	İstanbul Ün.
	Tıp Fakültesi	Cerrahi Tıp Bilimleri	Royal Brompton & Harefield- İngiltere
Yrd. Doçent	Müh. ve Doğa Bilimleri Fakültesi	Harita Mühendisliği	Salzburg Ün.- Avusturya
	Müh. ve Doğa Bilimleri Fakültesi	Biyo-mühendislik	Regensburg Ün. - Almanya
	Ziraat Fakültesi	Bahçe Bitkileri	Winkonsin Madison Ün. -ABD
	Ziraat Fakültesi	Biyo-sistem Müh.	NC State Ün. ABD
	Ziraat Fakültesi	Zoo-tekni	Akdeniz Ün.
	Fen-Edebiyat Fakültesi	Biyoloji	Georgio Soulthem Ün.-ABD
	Fen-Edebiyat Fakültesi	Sanat Tarihi	Konstantin İslam Ün.-Cezayir
	Eğitim Fakültesi	Eğitim Bilimleri	Nort Carolina Ün.- ABD
	Tıp Fakültesi	Dahili Tıp Bilimleri	Cleveland Clinic Cardiovascular Medical Departmanı-ABD
	Tıp Fakültesi	Dahili Tıp Bilimleri	Northwestern University-ABD
	Tıp Fakültesi	Cerrahi Tıp Bilimleri	National Academy of Medical Sciences Ukrayna
Öğr. Görevlisi	Fen-Edebiyat Fakültesi	Kimya	Los Angeles Ün.,Purdue Ün. ABD
	Fen-Edebiyat Fakültesi	Tarih	Bursa Ün., Afyon Ün., Kocaeli Ün.
	Tokat Sağlık YO	Hemşirelik	Dokuz Eylül Ün.
	Niksar Teknik Bilimler MYO	Elektronik Teknolojisi	Delhi Ün. Hindistan
	Reşadiye MYO	Turizm ve Otel İşletmeciliği	Erciyes Ün., Karadeniz Teknik Ün.
Okutman	Rektörlük	Yabancı Diller	Lizbon Ün.- Portekiz
	Rektörlük	Yabancı Diller	Ankara Ün., Hacettepe Ün., Ufuk Ün.
Araştırma Görevlisi	Ziraat Fakültesi	Toprak Bitkileri	Cartegena Ün.- İspanya
	Fen-Edebiyat Fakültesi	Fizik	Kongju Ün. Güney Kore
	Tıp Fakültesi	Cerrahi Tıp Bilimleri	Ondokuz Mayıs Ün



Tıp Fakültesi	Dahili Tıp Bilimleri Temel Tıp Bilimleri	Cumhuriyet Ün. İnönü Ün. Kahramanmaraş Sütçü İmam Ün. İstanbul Ün. Selçuk Ün.
---------------	---	--

#### 4.4- Başka Üniversitelerden Kurumda Görevlendirilen Akademik Personel

Ünvan	Çalıştığı Birim	Bölüm	Geldiği Üniversite
Yardımcı Doçent	Tıp Fakültesi	Genel Cerrahi ABD	Dumlupınar Üniversitesi
	Tıp Fakültesi	Histoloji ve Embriyoloji ABD	Gaziantep Üniversitesi
Öğretim G.	Tıp Fakültesi	Tıbbi Biyoloji ABD	Ondokuz Mayıs Üniversitesi

#### 4.5- Akademik Personelin Yaş İtibarıyla Dağılımı

Akademik Personelin Yaş İtibarıyla Dağılımı						
	21-25 Yaş	26-30 Yaş	31-35 Yaş	36-40 Yaş	41-50 Yaş	51- Üzeri
Kişi Sayısı	54	258	195	150	239	58
%	5,66	27,05	20,44	15,72	25,06	6,07

#### 4.6- İdari Personel

İdari Personel (Kadroların Doluluk Oranına Göre)			
	Dolu	Boş	Toplam
Genel İdari Hizmetler	402	187	589
Sağlık Hizmetleri Sınıfı	277	324	601
Teknik Hizmetleri Sınıfı	102	42	144
Eğitim ve Öğretim Hizmetleri sınıfı			
Avukatlık Hizmetleri Sınıfı	2	1	3
Din Hizmetleri Sınıfı		1	1
Yardımcı Hizmetli	83	16	99
<b>Toplam</b>	<b>866</b>	<b>571</b>	<b>1.437</b>

#### 4.7- İdari Personelin Eğitim Durumu

İdari Personelin Eğitim Durumu					
	İlköğretim	Lise	Ön Lisans	Lisans	Y.L ve Dokt.
Kişi Sayısı	73	174	318	283	18
%	8,43	20,09	36,72	32,68	2,08

#### 4.8- İdari Personelin Hizmet Süreleri

İdari Personelin Hizmet Süresi						
	1-3 Yıl	4-6 Yıl	7-10 Yıl	11-15 Yıl	16 -20 Yıl	21-Üzeri
Kişi Sayısı	136	212	60	182	175	101
%	15,70	24,48	6,93	21,02	20,21	11,66

#### 4.9- İdari Personelin Yaş İtibarıyla Dağılımı

İdari Personelin Yaş İtibarıyla Dağılımı							
	21 Yaş Altı	21-25 Yaş	26-30 Yaş	31-35 Yaş	36-40 Yaş	41-50 Yaş	1- Üzeri
Kişi Sayısı		65	162	164	161	264	50
%		7,51	18,71	18,94	18,59	30,48	5,77

#### 4.10- İşçiler

İşçiler (Çalıştıkları Pozisyonlara Göre)			
	Dolu	Boş	Toplam
657 sayılı Kanun 4/B ile çalışan personel(Döner Sermaye İşletme Md.)		73	73
657 sayılı Kanun 4/B ile çalışan personel(Merkez)	1	2	3
657 sayılı Kanun 4/C ile çalışan personel	17		17
Hizmet Alımı(4737 sayılı Kanuna göre)	183		183
<b>Toplam</b>	<b>201</b>	<b>75</b>	<b>273</b>

## 5- Sunulan Hizmetler

### 5.1- Eğitim Hizmetleri



**Ziraat Fakültesi**



**Fen-Edebiyat Fakültesi ve  
Eğitim Fakültesi**



**İktisadi ve İdari Bilimler  
Fakültesi**



**Mühendislik ve Doğa Bilimleri  
Fakültesi**

#### 5.1.1- Öğrenci Sayıları

#### Öğrenci Sayıları (2010-2011 Eğitim-Öğretim Yılı)

Birim Adı	I. Öğretim			II. Öğretim			Toplam		Genel Toplam
	E	K	Top.	E	K	Top.	E	K	
<b>Fakülteler</b>	2.668	3.295	5.963	1.366	1.740	3.106	4.034	5.035	9.069
<b>Yüksekokullar</b>	577	798	1.375	255	143	398	832	941	1.773
<b>Enstitüler</b>	865	473	1.338				865	473	1.338
<b>Meslek YO</b>	4.221	2.152	6.373	1.870	833	2.703	6.091	2.985	9.076
<b>Toplam</b>	<b>8.331</b>	<b>6.718</b>	<b>15.049</b>	<b>3.491</b>	<b>2.716</b>	<b>6.207</b>	<b>11.822</b>	<b>9.434</b>	<b>21.256</b>

## 5.1.2- Yabancı Dil Hazırlık Sınıfı Öğrenci Sayısı

Birim Adı	Yabancı Dil Eğitimi Gören Hazırlık Sınıfı Öğrenci Sayıları ve Toplam Öğrenci Sayısına Oranı						I. ve II. Öğretim Toplamı Sayı	% (*)
	I. Öğretim			II. Öğretim				
	E	K	Top.	E	K	Top.		
Fakülteler	17	13	30	7	2	9	39	
Yüksekokullar	1	1	2				2	
Meslek Yüksekokulları	4	4	8	1	5	6	14	
<b>Toplam</b>	<b>22</b>	<b>18</b>	<b>40</b>	<b>8</b>	<b>7</b>	<b>15</b>	<b>55</b>	<b>0,0028</b>

(\*) Yabancı dil eğitimi gören öğrenci sayısının toplam öğrenci sayısına oranı (yabancı dil eğitimi gören öğrenci sayısı / toplam öğrenci sayısı X 100)

## 5.1.3- Öğrenci Kontenjanları

Birim Adı	Öğrenci Kontenjanları ve Doluluk Oranı			
	ÖSS Kontenjanı	ÖSS Sonucu Yerleşen	Boş Kalan	Doluluk Oranı (%)
Fakülteler	2.530	2.262	268	89,40
Yüksekokullar	367	367		100,00
Meslek Yüksekokulları	5.185	3.274	1.911	63,14
<b>Toplam</b>	<b>8.082</b>	<b>5.903</b>	<b>2.179</b>	<b>73,03</b>



Tıp Fakültesi

## 5.1.4- Yüksek Lisans ve Doktora Programları

## Enstitülerdeki Öğrencilerin Yüksek Lisans (Tezli/ Tezsiz) ve Doktora Programlarına Dağılımı

Birimi	Programı (ABD)	Yüksek Lisans Yapan Sayısı		Doktora Yapan Sayısı	Toplam
		Tezli	Tezsiz		
Sosyal Bilimler Enstitüsü	Eğitim Bilimleri	147			147
	İktisat	55			55
	İlköğretim	62			62
	İşletme	57		23	80
	Kamu Yönetimi	31			31
	Maliye	38			38
	Tarih	73		11	84
	Türk Dili ve Edebiyatı	26			26
	Turizm İşletmecilik ve Otelcilik	7			7
	<b>Toplam (I)</b>	<b>496</b>		<b>34</b>	<b>530</b>
Fen Bilimleri Enstitüsü	Bahçe Bitkileri	57		16	73
	Bitki Koruma	33		7	40
	Biyoloji	44		29	73
	Biyo-Mühendislik	1			1
	Biyo-sistem Mühendisliği	14			14
	Fizik	38		14	52
	Fen Bilgisi Eğitimi	19			19
	Gıda Mühendisliği	35		2	37
	Kimya	69		32	101
	Matematik	48		19	67
	Mekatronik Mühendisliği	14			14
	Su ürünleri	10			10
	Tarla Bitkileri	48		10	58
	Tarım Ekonomisi	118		16	134
	Tarım Makinaları	18		3	21
	Tarımsal Yapılar ve Sulama	12			12
	Toprak	31		10	41
	Zootekni	18		5	23
<b>Toplam (II)</b>	<b>627</b>		<b>163</b>	<b>790</b>	
Sağlık Bilimleri Enstitüsü	Biyoistatistik	3			3
	Fizyoloji	1			1
	Halk Sağlığı	6			6
	Histolaji ve Embriyoloji	4			4
	Tıbbi Biyoloji	4			4
	<b>Toplam (III)</b>	<b>18</b>			<b>18</b>
<b>G.Toplam (I+II+III)</b>		<b>1.141</b>		<b>197</b>	<b>1.338</b>



### 5.1.5- Yabancı Uyruklu Öğrenciler

Yabancı Uyruklu Öğrencilerin Birimi ve Sayısı			
Birim	Kadın	Erkek	Toplam
Fakülteler		27	27
Yüksekokullar			
Enstitüler			
Meslek Yüksekokulları			
<b>Toplam</b>		<b>27</b>	<b>27</b>

### 5.2- Sağlık Hizmetleri

	Yatak Sayısı	Hasta Sayısı	Tetkik Sayısı
Acil Servis Hizmetleri		10.205	
Yoğun Bakım	41		
Klinik	289	15.268	
Ameliyat Sayısı		9.154	
Poliklinik Hastası Sayısı		242.398	
Laboratuvar Hizmetleri			1.465.593
Radyoloji Ünitesi Hizmetleri			103.186
Nükleer Tıp Bölümünde Verilen Hizmetler			

### 5.3- İdari Hizmetler

Üniversitemizin eğitim-öğretim ve sağlık hizmeti yanı sıra sunduğu diğer hizmetler şunlardır:

1. Kütüphanecilik
2. Sosyal ve kültürel hizmetler
3. Toplumun eğitimi
4. Anaokulu hizmeti

#### 1. Kütüphanecilik :

Sunulan hizmetler

**a-Başvuru ve Enformasyon Hizmetleri:** Öğretime başlayan ve öğretime devam eden öğrenciler ile tüm personelin kütüphaneyi tanımaları ve kütüphane kaynaklarını nasıl kullanacakları hakkında bilgi verilmektedir.

**b-Danışma Kaynakları:** Kütüphanemizde bulunan ansiklopediler, abstraklar, sözlükler...vb. kaynakların kullanımında yardımcı olmaktadır.

**c-Katalog Tarama:** Kütüphanemiz 2002 yılından itibaren katalog taramayı web üzerinde hizmete sunmaya başlamıştır. İsteyen kullanıcılara katalog tarama hakkında bilgi verilmektedir. Kullanıcılarımız <http://kutup.gop.edu.tr> adresinden direkt sorgulama yapabilirler.

**d-Kütüphaneler Arası Ödünç Verme Hizmeti:** Kütüphaneler arası ödünç verme yönergesine göre yapılır. Ödünç getirilen kitapların kargo masrafları kullanıcıya aittir. Zamanında iade edilmeyen kitaplar için ödünç kitap alınan kütüphanelerin kuralları geçerlidir.

**e-Elektronik Veri Tabanları Hizmeti:** İmkanları olmayan araştırmacılar kütüphanemiz bilgisayarlarından yararlanarak tarama yapabilirler.

**f-Kütüphane binası içerisinde fotokopi hizmeti sunulmaktadır.**

**g-e-posta hizmeti verilmektedir.**

**h-Oryantasyon Hizmeti:** Üniversitemize yeni başlayan öğrencilere kütüphaneyi daha etkin kullanmaları için gerekli eğitimi vermektedir.

---

<b>2011 Yılında Verilen Hizmetler</b>	<b>Sayısı</b>
Ödünç verilen kitap sayısı	35.352
Kullanıcı eğitimi verilen kişi sayısı	1.500
Kütüphaneler arası ödünç verme hizmeti (getirilen kitap sayısı)	110
Kütüphaneler arası ödünç verme hizmeti (gönderilen kitap sayısı)	12
Veri tabanlarından indirilen makale sayısı	145.316
E-posta yoluyla gelen soru sayısı	15
Fotokopi sayısı(ortalama günlük)	82
Kütüphaneye giren kullanıcı sayısı	266.000

**2. Sosyal ve Kültürel Hizmetler :** Öğrencilerimiz ve personelimizin sosyal, kültürel, spor ve beslenme ihtiyaçlarına yönelik hizmet sunulmaktadır.

Verilen yemek : 542.126 adet

Katılınan spor müsabakaları: 16 adet

Kültürel faaliyetler : 54 adet

**3.Toplumun Eğitimi:** Çağdaş eğitim sistemlerinin en önemli amacı düşünen, kendi kendine öğrenebilen, öğrendiğini uygulayabilen ve transfer edebilen bireyler yetiştirmektir. Sürekli Eğitim Araştırma ve Uygulama Merkezi (GOPUSEM) Müdürlüğümüz, eğitimin yaşam boyu devam ettiğinin inancı ile bölgemiz yaşayanlarının, öğrencilerimizin ve personelimizin gereksinim duyduğu her alanda üniversitemiz olanakları çerçevesinde faaliyette bulunmaktadır.

### **Projeler**

**TOMEK:** GOPUSEM adına Merkezi Finans İhale biriminden TOKAT MESLEK EDİNDİRME KURUMLARI (TOMEK) isimli proje alınmış ve uygulanmıştır.

**KAMEDAP:**Eğitim Fakültesi adına KADIN DAYANIŞMA ODAKLI SÜRDÜRÜLEBİLİR MESLEKİ EĞİTİM (KAMEDAP) isimli proje uygulaması başarıyla tamamlanmıştır.

### **2011 Yılı Kurs Faaliyetleri**

#### **1- Tokat Meslek Edindirme Kurumları (TOMEK)**

##### **1.1- Kurs: Mutfak Hizmetleri ve Kafeterya İşletmeciliği**

Tarih: 20.12.2010-02.02.2011

Sertifika: Sertifikalı

Katılım: 22 kişi

##### **1.2- Kurs: Hasta ve Yaşlı Bakıcılığı Kursu**

Tarih: 07.02.2011-05.03.2011

Sertifika: Sertifikalı

Katılım: 18 kişi

#### **2-Kadın Dayanışma Odaklı Sürdürülebilir Mesleki Eğitim (KAMEDAP)**

##### **2.1- Kurs: Hasta ve Yaşlı Bakıcılığı Kursu**

Tarih: 20.12.2010-19.01.2011

Sertifika: Sertifikalı

Katılım: 22 kişi

##### **2.2- Kurs: 3-5 Yaş Bebek Bakıcılığı ve Eğiticiliği Kursu**

Tarih: 07.02.2011-21.03.2011

Sertifika: Sertifikalı

Katılım: 24 kişi

**2.3- Kurs: Bitkisel Kök Boyama Kursu**

Tarih: 22.03.2011-12.04.2011

Sertifika: Sertifikalı

Katılım: 17 kişi

**2.4- Kurs: Mutfak Hizmetleri ve Kafeterya İşletmeciliği**

Tarih: 04.04.2011-08.05.2011

Sertifika: Sertifikalı

Katılım: 25 kişi

**3. Diğer Kurslar****3.1- Kurs: Ceviz Yetiştiriciliği**

Tarih: 22.03.2011-12.04.2011, Niksar

Sertifika: Katılım Belgesi

Katılım: 14 kişi

**3.2- Seminer: İktisadi ve İdari Bilimler Fakültesi mezunlarının “Kamu Kurumlarında Kariyer Meslekler ve Meslek Sınavları”**

Tarih: 28-29.04.2011

Katılım: 250 kişi

**3.3- Kurs: Basketbol**

Tarih: 20.06.201-26.07.2011

Katılım: 10 kişi

Yer: GOÜ Spor Salonu

**3.4- Kurs: Keman**

Tarih: 01.08.2011-26.08.2011

Katılım: 10 kişi

Yer: GOPUSEM

**3.5- Kurs: Kort Tenisi Kursu-1**

Tarih: 20.06.201-26.07.2011

Katılım: 10 kişi

Yer: GOÜ Tenis Kortu

**3.6- Kurs: İngilizce (ÜDS-102 saat)**

Tarih: 16.05.2011-07.10.2011

Katılım: 23 kişi

Yer: GOPUSEM

**3.7- Kurs: Yüzme (7-15 yaş)**

Tarih: 16.10.2011-15.01.2011

Katılım: 10 kişi

Yer: Grand Ballica Otel

**3.8- Kurs: İngilizce (KPDS-24 saat)**

Tarih: 17.10.2011-18.11.2011

Katılım: 15 kişi

Yer: GOPUSEM

**3.9- Kurs: Ney**

Tarih: 14.10.2011-08.06.2012

Katılım: 25 kişi

Yer: GOPUSEM+Mevlevihane

**3.10- Kurs: Temel İngilizce (112 saat)**

Tarih: 19.11.2011-08.04.2012

Katılım: 16 kişi

Yer: GOPUSEM

**3.11- Kurs: İngilizce-2 (ÜDS-96 saat)**

Tarih: 28.11.2011-17.03.2012

Katılım: 12 kişi

Yer: GOPUSEM

**3.12- Kurs: Kort Tenisi-2**

Tarih: 21.11.2011- 20.01.2012

Katılım: 14 kişi

Yer: GOÜ Tenis Kortu

**4. Anaokulu Hizmeti**

Taşlıçiftlik Yerleşkesinde idari ve akademik personelimizin 36-72 ay arasındaki çocukları için 50 çocuk kapasiteli anaokulu yaptırılmıştır. Meslek Yüksekokulu Sağlık Programı, Çocuk Gelişimi Programı öğrencileri ile Eğitim Fakültesi Okul Öncesi Öğretmenliği Programında okuyan öğrencilerin staj yapması sağlanmaktadır. Anaokulu Tokat Valiliği ile imzalanan protokolle 49 yıllığına İl Milli Eğitim Müdürlüğü'ne devredilmiştir.



## **6- Yönetim ve İç Kontrol Sistemi**

5018 sayılı Kamu Mali Yönetimi ve Kontrol Kanunu kamu idarelerinin mali hizmetlerini, mali yönetim ve kontrol sistemleri kurularak kendileri tarafından yapılmasını öngörmektedir. 1050 sayılı Kanunla kurulmuş olan Bütçe Daire Başkanlıkları 5018 sayılı Kanun ile kaldırılarak yerine Mali Hizmetler Birimi kurulmuştur.

5436 sayılı Kamu Mali Yönetimi ve Kontrol Kanunu ile Bazı Kanun ve Kanun Hükmünde Kararnamelerde Değişiklik Yapılması Hakkında Kanun'un 15'inci maddesine dayanarak 01.01.2006 tarihinde Strateji Geliştirme Daire Başkanlığı kurulmuştur. Başkanlık, 26084 sayılı Resmi Gazete'de yayımlanan 2006/9972 sayılı Bakanlar Kurulu Kararı ile Strateji Geliştirme Birimlerinin Çalışma Usul ve Esasları Hakkında Yönetmeliğe uygun olarak birimlerini oluşturmuş ve bu esaslar dahilinde hizmet vermeye başlamıştır. Strateji Geliştirme Daire Başkanlığı; Bütçe ve Performans Program Müdürlüğü, Stratejik Yönetim ve Planlama Müdürlüğü, Muhasebe-Kesin Hesap ve Raporlama Müdürlüğü ile İç Kontrol ve Ön Mali Kontrol Müdürlüğü olmak üzere 4 alt birimden oluşmaktadır.

İç kontrol; idarenin amaçlarına, belirlenmiş politikalara ve mevzuata uygun olarak faaliyetlerin etkili, ekonomik ve verimli bir şekilde yürütülmesini, varlık ve kaynakların korunmasını, muhasebe kayıtlarının doğru ve tam olarak tutulmasını, mali bilgi ve yönetim bilgisinin zamanında ve güvenilir olarak üretilmesini sağlamak üzere idare tarafından oluşturulan organizasyon, yöntem ve süreçte iç denetimi kapsayan mali ve diğer kontroller bütünüdür.

Kamu idarelerinin mali yönetim ve kontrol sistemleri; harcama birimleri, muhasebe ve mali hizmetler ile ön mali kontrol ve iç denetimden oluşmaktadır. Üniversitemizde iç kontrol sistemi harcama birimleri ve Strateji Geliştirme Daire Başkanlığı aracılığıyla işlemektedir. Harcama birimlerinde işlemlerin gerçekleştirilmesi aşamasında ön mali kontrol yapılmakla birlikte Strateji Geliştirme Daire Başkanlığı'nda da muhasebe ve ön mali kontrol yapılmaktadır.

5018 sayılı Kamu Mali Yönetimi ve Kontrol Kanunu'nun 55'inci maddesi gereğince, Maliye Bakanlığı'nca 26.12.2007 tarih ve 26738 sayılı Resmi Gazetede yayımlanan "Kamu İç Kontrol Standartları Tebliği" ile Maliye Bakanlığı Bütçe ve Mali Kontrol Genel Müdürlüğünün 04.02.2009 tarih ve 1205 sayılı yazısına istinaden hazırlanan "Kamu İç Kontrol Standartlarına Uyum Eylem Planı" 29.06.2009 tarihli üst yönetici onayıyla yürürlüğe girmiştir.

İç denetim, kamu idaresinin çalışmalarına değer katmak ve geliştirmek için kaynakların ekonomiklik, etkililik ve verimlilik esaslarına göre yönetilip yönetilmediğini değerlendirmek ve rehberlik yapmak amacıyla yapılan bağımsız nesnel güvence sağlama ve danışmanlık faaliyetidir. Bu faaliyetler, idarelerin yönetim ve kontrol yapıları ile mali işlemlerinin risk yönetimi, yönetim ve kontrol süreçlerinin etkinliğini değerlendirmek ve geliştirmek yönünde sistematik, sürekli ve disiplinli bir yaklaşımla ve genel kabul görmüş standartlara uygun olarak gerçekleştirilir.

İç denetim, iç denetçiler tarafından yapılır. 06.08.2006 tarih ve 26251 sayılı Resmi Gazete'de yayımlanan 2006/10809 sayılı Bakanlar Kurulu Kararı ile üniversitemize 3 adet iç denetçi kadrosu tahsis edilmiştir. 2007 yılında atama yapılarak İç Denetim Birimi oluşturulmuştur. 2011 yılında İç Denetim Biriminde, bir iç denetçi emekli olmuş, 2 iç denetçi çalışmaktadır.



## II- AMAÇ VE HEDEFLER



## A- İdarenin Amaç ve Hedefleri

### **Stratejik Amaç 1: Eğitim öğretimin etkinliğini artırmak** (2013 yılı sonuna kadar)

**Stratejik Hedef 1.1:** Nitelikli öğrencilerin üniversitemizi tercih etmelerini temin etmek,

**Stratejik Hedef 1.2:** Eğitim ve öğretim için gerekli fiziki ve teknolojik alt yapıyı geliştirmek,

**Stratejik Hedef 1.3:** Öğretim üyelerinin kendilerini geliştirmeleri için gerekli teknik, mali ve idari imkanları sağlamak,

**Stratejik Hedef 1.4:** Ön lisans, lisans, yüksek lisans ve doktora programları açmak,

**Stratejik Hedef 1.5:** Öğretim elemanlarının nicelik ve nitelik olarak artırılması,

**Stratejik Hedef 1.6:** Ön lisans ve lisans eğitimlerini teorik eğitimin ötesine geçirecek pratiğe dönük uygulamalarla (staj, teknik geziler vb.) desteklemek,

**Stratejik Hedef 1.7:** Akreditasyon için gerekli çalışmaları yapmak ve ders programlarının ve içeriklerinin güncellenmesini sağlamak,

**Stratejik Hedef 1.8:** Socrates ve Erasmus çerçevesinde öğrenci ve öğretim üyesi değişimini sağlamak.

### **Stratejik Amaç 2: Bilimsel etkinliği artırmak** (2013 yılı sonuna kadar)

**Stratejik Hedef 2.1:** Araştırma projelerine dayalı indeksli yayın sayısını artırmak,

**Stratejik Hedef 2.2:** Öğretim elemanlarının yurt içi ve yurt dışı kongre/sempozyum vb. katılımı için gerekli olan desteği sağlamak,

**Stratejik Hedef 2.3:** Ulusal ve uluslararası kongrelere ev sahipliği yapmak,

**Stratejik Hedef 2.4:** Öğretim elemanlarının yürüttüğü proje sayısının artırılması,

**Stratejik Hedef 2.5:** Uluslararası işbirliğini artırmak.



**Stratejik Amaç 3: Araştırma için gerekli fiziki ve teknik alt yapıyı geliştirmek**  
(2013 yılı sonuna kadar)

**Stratejik Hedef 3.1:** Yeni araştırma alanları için özel laboratuvarların kurulması ve laboratuvarlar için gerekli cihazların alınması,

**Stratejik Hedef 3.2:** Eğitim araştırma ve uygulama çiftliğinin kurulması

**Stratejik Amaç 4: Üniversite-paydaş işbirliğini geliştirmek**  
(2013 yılı sonuna kadar)

**Stratejik Hedef 4.1:** Kelkit Havzası Araştırmalar Merkezinin, Kelkit havzası bölgesinde yerel yönetimler ve özel sektör işletmeleri ile kuruluş amacına yönelik işbirliğini geliştirmesi,

**Stratejik Hedef 4.2:** Kamu kurum ve kuruluşları, işletmeler, sivil toplum kuruluşları, üniversiteler, eğitim ve araştırma merkezleri, yerel yönetimler ile işbirliği içinde olmak,

**Stratejik Hedef 4.3:** Kent ve bölge düzeyinde ekonomik, sosyal ve siyasal sorunları çalışmalara (lisansüstü tezler, sempozyumlar ve makaleler) konu edinmek.

**Stratejik Amaç 5: Üniversitenin tanınırlığını artırmak**  
(2013 yılı sonuna kadar)

**Stratejik Hedef 5.1:** Bölgedeki başarılı liselerde ve dersanelerde üniversiteyi tanıtıcı etkinliklerde bulunmak,

**Stratejik Hedef 5.2:** Ulusal/yerel medyada yer alan ilgili programlara üniversite olarak katılmak ya da düzenlemek.

**Stratejik Amaç 6: Akademik ve idari personel için performans sistemi oluşturmak**  
(2013 yılı sonuna kadar)

**Stratejik Hedef 6.1:** Performans ölçülerini belirlemek.

**Stratejik Amaç 7: Mezunlarımız ile sürekli iletişim sağlanması**  
(2013 yılı sonuna kadar)

**Stratejik Hedef 7.1:** Mezunlarımız ile iletişim için web sayfasının tasarlanması ve güncel tutulması.

**Stratejik Amaç 8: Üst yapı imalatlarının bitirilmesi**

**Stratejik Hedef 8.1:** Açık ve kapalı spor tesisleri inşaatı kapsamında yaptırılacak olan futbol sahası, atletizm pisti ve tribün binasının 2009 yılında bitirilmesi,

**Stratejik Hedef 8.2:** Şehir yerleşkesi sağlık kampüsünde araştırma ve uygulama merkezi binasının 2009 yılında bitirilmesi,

**Stratejik Hedef 8.3:** Şehir yerleşkesinde Tıp Fakültesi Morfoloji binası ile Eğitim Fakültesi idari binasının 2010 yılında bitirilmesi,

**Stratejik Hedef 8.4:** Reşadiye Meslek Yüksek Okulu eğitim binasının 2010 yılında bitirilmesi,

**Stratejik Hedef 8.5:** Almus Meslek Yüksek Okulu eğitim binasının 2010 yılında bitirilmesi,

**Stratejik Hedef 8.6:** Beden Eğitimi ve Spor Yüksek Okulu için kapalı yüzme havuzunun 2010 yılında bitirilmesi,

**Stratejik Hedef 8.7:** Şehir yerleşkesi sağlık kampüsünde yapılan hastane binasının iç donanımının (tıbbi cihaz, makine ve mefruşat) 2011 yılında, poliklinik hizmetlerini karşılamak üzere 3. blok ilavesinin 2013 yılında bitirilmesi,

**Stratejik Hedef 8.8:** Ziraat Fakültesi için ek eğitim binasının 2011 yılında bitirilmesi,

**Stratejik Hedef 8.9:** Şehir yerleşkesi sağlık kampüsünde Tokat Sağlık Yüksekokulu ve Tokat Sağlık Hizmetleri Meslek Yüksek Okulu eğitim binalarının 2012 yılında bitirilmesi,

**Stratejik Hedef 8.10:** Artova Meslek Yüksek Okulu eğitim binasının 2013 yılında bitirilmesi,

**Stratejik Hedef 8.11:** Üniversite birim ve binalarının gerekli bakım ve onarım işlerinin “Büyük Onarım İşi” kapsamına alınarak 2013 yılına kadar bitirilmesi.

**Stratejik Amaç 9: Yapılan ve yapılması planlanan tüm idari, eğitim ve araştırma binalarına gerekli olan alt yapı hizmetlerinin en son teknoloji kullanılarak aksaklıklara sebep olmayacak şekilde yapılması ve işletilmesi**

**Stratejik Hedef 9.1:** Şehir yerleşkesinde yapılan hastane binası için ısı merkezi binasının 2010 yılında bitmesi,

**Stratejik Hedef 9.2:** Şehir yerleşkesinde yapılan hastane binası için ısı, temiz su, elektrik ve telefon galeri hattı ve çevre tanzimi işinin 2011 yılında bitmesi,

**Stratejik Hedef 9.3:** Tıp Fakültesi Morfoloji binası ve Eğitim Fakültesi idari binasına ait ısı, temiz su, elektrik, telefon galeri hattı, yol, kaldırım işleri ile tanziminin 2011 yılında bitirilmesi,

**Stratejik Hedef 9.4:** Isı, temiz su, elektrik, telefon galeri hattı, kanalizasyon hattı, yol, kaldırım işleri ile çevre tanziminin; Kapalı yüzme havuzu, Reşadiye Meslek Yüksek Okulu, Tokat Sağlık Yüksek Okulu binası için 2012 yılında bitirilmesi,

**Stratejik Hedef 9.5:** Açık spor tesisleri ile sosyal tesislere kampüs alt yapı ikmal inşaatı kapsamında ısı, temiz su, elektrik ve telefon galeri hattı gibi alt yapı işleri ile yol ve kaldırım hizmetlerinin 2013 yılında bitirilmesi.

**Stratejik Amaç 10: Bilgi işlem alt yapısını geliştirmek**  
( 2013 yılı sonuna kadar)

**Stratejik Hedef 10.1:** Yüksek kaliteli ağ hizmetlerinin sunulmasını sağlamak,

**Stratejik Hedef 10.2:** İnternet ve Intranet servislerinin kalite çeşitliliğinin artırılması,

**Stratejik Hedef 10.3:** Yeni kurulan eğitim birimlerinin teknik donanımlarını sağlamak,

**Stratejik Hedef 10.4:** Yazılım lisanslarını sağlamak.

**Stratejik Amaç 11: Kütüphane kaynak sayısını arttırmak, daha fazla kullanıcıya hizmet vermek** (2013 yılı sonuna kadar)

**Stratejik Hedef 11.1:** Kaynak sayımızı yıllık %20 artırmak,

**Stratejik Hedef 11.2:** Yeni birim kütüphaneleri oluşturmak.

**Stratejik Amaç 12: Sanayi-üniversite işbirliğini geliştirmek, bölge sanayisinin gelişimine ivme kazandırmak; Bölgedeki sanatsal değerlerin bilimsel yöntemlerle araştırılması, eğitiminin ve etkinliklerinin bilinçli olarak gerçekleştirilmesi, Anadolu'ya yayılması; yeni istihdam alanlarının oluşması, öğrenci sayısının artırılması için yeni eğitim birimlerinin kurulması**

**Stratejik Hedef 12.1:** Mühendislik ve Doğa Bilimleri Fakültesi'nin Gıda Mühendisliđi, Biyo Mühendisliđi, Çevre Mühendisliđi, Mekatronik Mühendisliđi ile Jeodezi ve Fotogrametri Mühendisliđi bölümlerinin 2009-2010 eğitim-öđretim yılında öđrenci olarak açılması,

**Stratejik Hedef 12.2:** Erbaa Sađlık Bilimleri Fakültesi'ni kurmak (2011 yılı sonuna kadar),

**Stratejik Hedef 12.3:** Güzel Sanatlar Fakültesi ve Devlet Konservatuvarını kurmak (2013 yılı sonuna kadar).

## **B- Temel Politikalar ve Öncelikler**

Üniversitemiz stratejik planı hazırlanırken, Yükseköđretim Kurulu Başkanlığı tarafından hazırlanan "Türkiye'nin Yükseköđretim Stratejisi" raporu stratejik amaçlarımızı belirlemede etken olmuştur. Ayrıca Orta Vadeli Programda yer alan amaç, politikalar ve makro büyüklükler ile Orta Vadeli Mali Planda belirlenen teklif tavanları dikkate alınarak yıllar itibarıyla amaç ve hedefler bazında kaynak dağılım tahmininde bulunulmuştur.

Üniversitemiz, bütçe ve yatırım programı tekliflerinin hazırlanmasına, 5018 sayılı Kanun'un 16'ncı maddesi geređince hazırlanarak Resmi Gazete'de yayımlanan, Orta Vadeli Program, Orta Vadeli Mali Plan, Bütçe Hazırlama ve Yatırım Programı Hazırlama Rehberi esas teşkil etmektedir.

Ayrıca, gelir ve gider tekliflerinin hazırlanmasında; Orta Vadeli Program ve Orta Vadeli Malî Planda belirlenen temel büyüklükler ile ilke ve esaslar, kalkınma planı ve yıllık program öncelikleri ile kurumun stratejik planları çerçevesinde belirlenmiş ödenek tavanları ve çok yıllık bütçeleme anlayışı dikkate alınır.





### **III- FAALİYETLERE İLİŞKİN BİLGİ VE DEĞERLENDİRMELER**





## **A- Mali Bilgiler**

### **1- Bütçe Uygulama Sonuçları ve Temel Mali Tablolara İlişkin Açıklamalar**

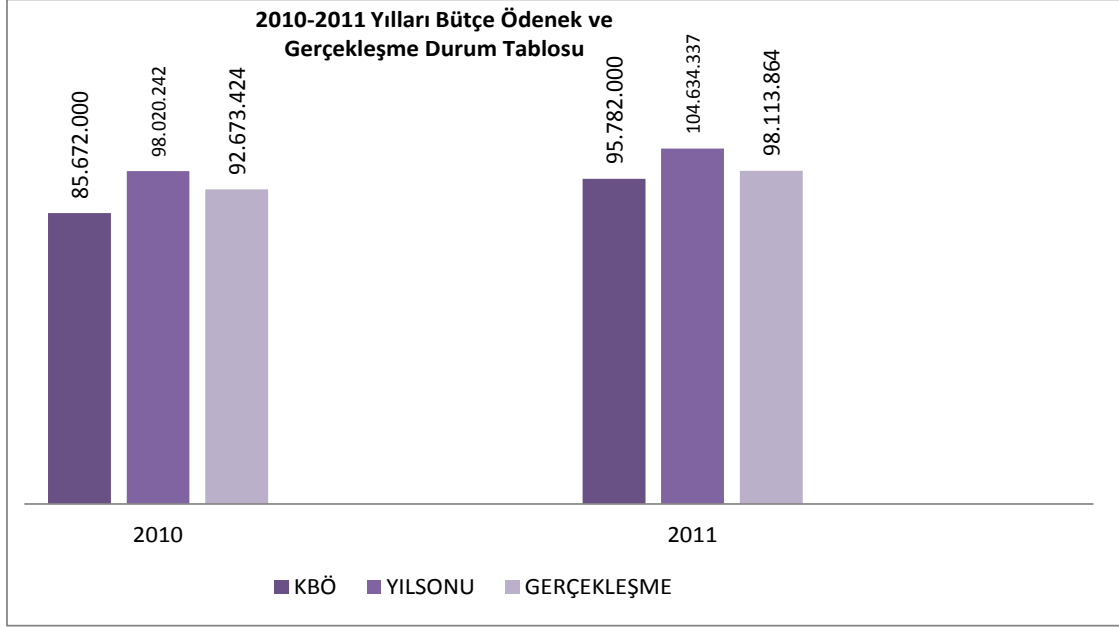
#### **1.1- Bütçe Giderleri**

##### **1.1.1- Gider Gerçekleşmesi**

Üniversitemiz 2010 yılı gider bütçesi başlangıçta 85.672.000,00 TL olarak belirlenmiş, yıl içerisinde yapılan aktarma ve ekleme işlemleri neticesinde, yıl sonu ödenek toplamı 98.020.242,00 TL'ye yükselmiş ve bu ödeneğin 95.692.172,00 TL ödenek gönderme belgesine bağlanmıştır. Ödenek göndermesine bağlanan bu ödeneğin 92.673.424,00 TL harcanmış olup, ödenek harcama oranı %96,85 olarak gerçekleşmiştir.

2011 yılı gider bütçesi ise bir önceki yıl başlangıç ödeneğine göre %11,8 artışla 95.782.000,00 TL olarak belirlenmiş, başlangıç ödeneğinin yılı ihtiyacını karşılamadığı için yıl içerisinde yapılan aktarma ve ekleme işlemleri neticesinde 8.852.337,00 TL ilave ödenek kaydı yapılarak yıl sonu ödenek toplamı 104.634.337,00 TL yükselmiştir. Yıl sonu ödeneğinin 102.260.636,00 TL ödenek gönderme belgesine bağlanmış ve bu ödeneğin 98.113.864,00 TL harcanmış olup, ödenek harcama oranı %95,95 olarak gerçekleşmiştir.

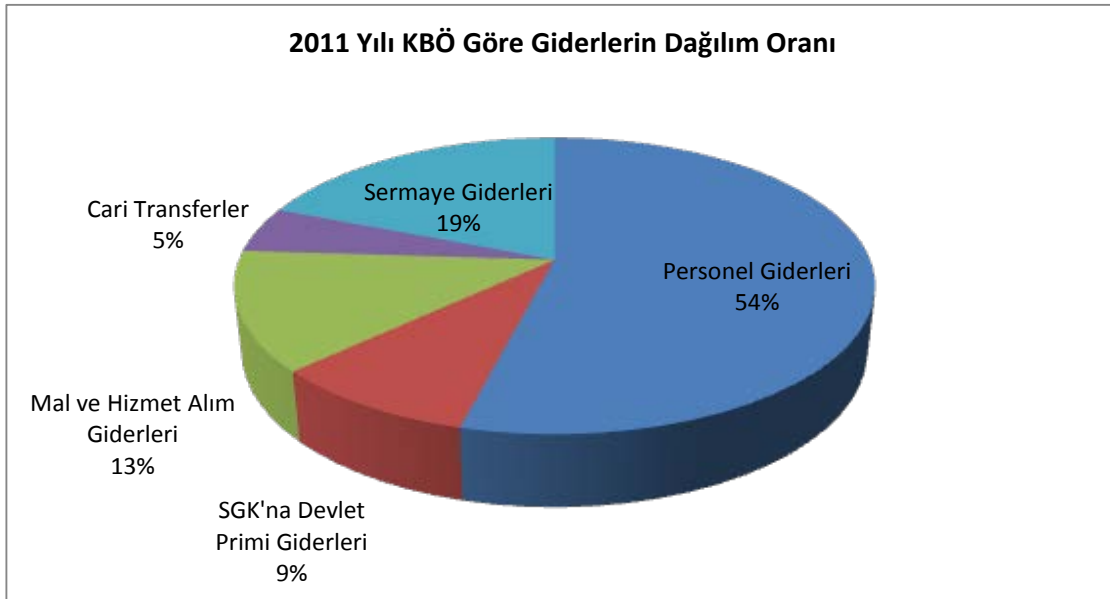
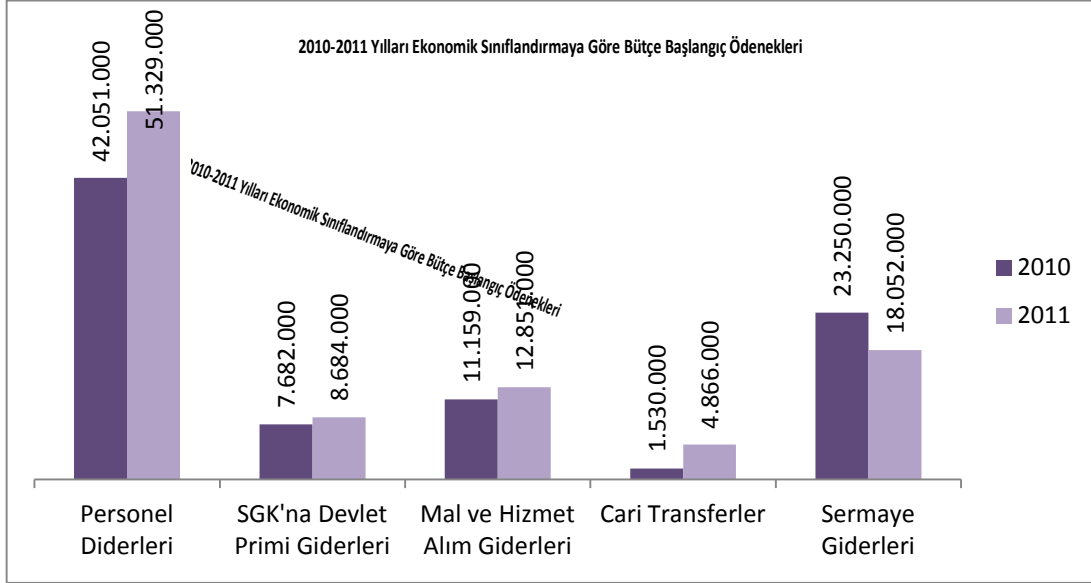
Bir önceki yıla göre 2011 yılı harcama gerçekleşme oranında %5,87 artış görülmektedir. Bu artışın temel sebebi personel giderleri için yedek ödenekten alınan ek ödenekler ile yatırım programında yer alan projelere yıl içerisinde eklenen ek ödeneklerden kaynaklanmaktadır.



## 1.1.2- Ekonomik Sınıflandırmaya Göre Bütçe Giderlerinin Gelişimi

### 1.1.2.1- Gider Türü İtibariyle 2010-2011 Yılları Bütçe Başlangıç Ödenekleri

Üniversitemize “6091 sayılı 2011 Yılı Merkezi Yönetim Bütçe Kanunu” ile Personel Giderleri için 51.329.000,00 TL, Sosyal Güvenlik Kurumlarına Devlet Primi Giderleri için 8.684.000,00 TL, Mal ve Hizmet Alım Giderlerine 12.851.000,00 TL, Cari Transferler için 4.866.000,00 TL, Sermaye Giderleri için 18.052.000,00 TL olmak üzere toplam 95.782.000,00 TL ödenek tahsis edilmiştir.

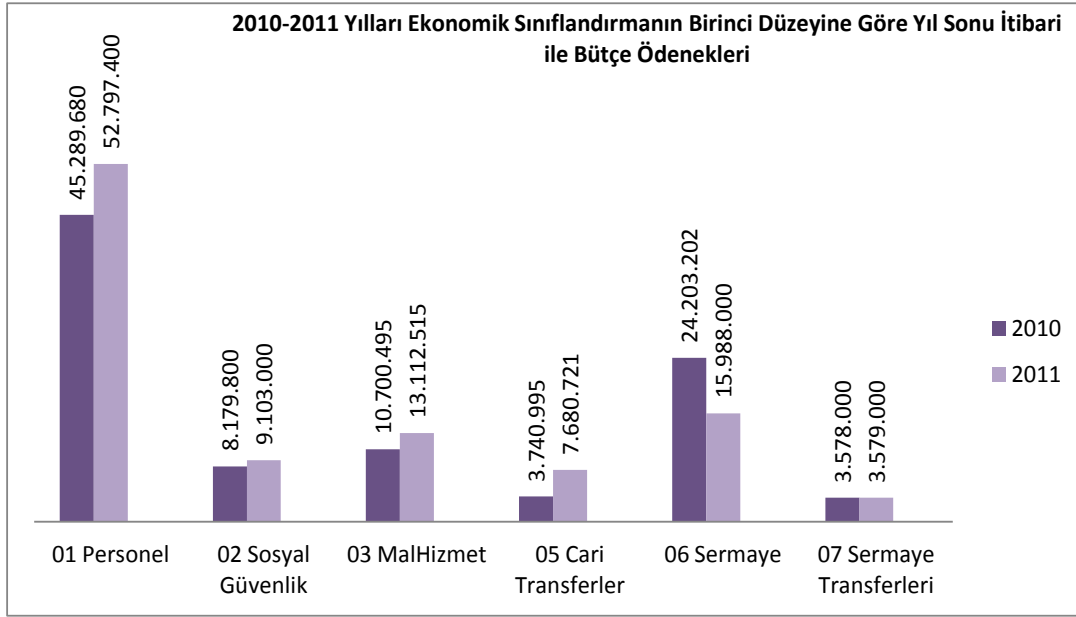


2011 yılında gider türü itibariyle başlangıç ödenekleri incelendiğinde, başlangıç ödenekleri içinde en büyük payı %54 ile Personel Giderlerine ayrıldığı görülmektedir. Bunu sırasıyla %19 ile Sermaye Giderleri, %13 ile Mal ve Hizmet Alım Giderleri, %9 ile Sosyal Güvenlik Kurumlarına Devlet Primi Giderleri ve %5 ile Cari Transferler izlemektedir.

**1.1.2.2- Gider Türü İtibariyle 2010-2011 Yılları Yıl Sonu Bütçe Ödenekleri**

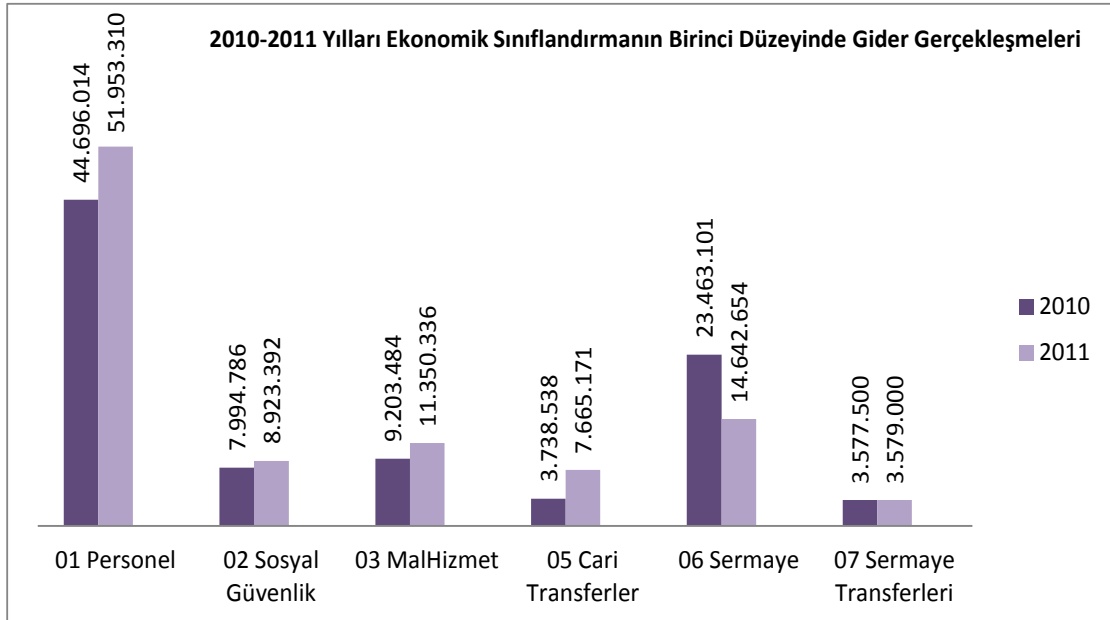
Üniversitemize, “6091 sayılı 2011 Yılı Merkezi Yönetim Bütçe Kanunu” ile Personel Giderleri için 51.329.000,00 TL ödenek verilmiş olup, yıl sonu itibariyle 1.657.400,00 TL ödenek eklenerek 52.986.400,00 TL; Sosyal Güvenlik Kurumlarına Devlet Primi Giderleri için 8.684.000,00 TL ödenek verilmiş olup, yıl sonu itibariyle 456.000,00 TL ödenek eklenerek 9.140.000,00 TL; Mal ve Hizmet Alım Giderlerine 12.851.000,00 TL ödenek verilmiş olup, yıl sonu itibariyle 1.582.715,00 TL ödenek eklenmiş ancak Bilimsel Araştırma Projeleri mal ve hizmet alım giderlerine ilişkin ödenekler Cari Transferlerde izlendiği için 589.200,00 TL ise Cari Transferlere aktarılarak 13.853.515,00 TL’ye; Cari Transferler için 4.866.000,00 TL ödenek verilmiş olup, yıl sonu itibariyle 2.814.721,00 TL ödenek eklenerek 7.680.721,00 TL’ye; Sermaye Giderleri için 18.052.000,00 TL ödenek verilmiş olup, yıl sonu itibariyle 2.401.702,00 TL ödenek eklenmesi yapılmıştır. Başlangıçta Sermaye Giderleri içinde yer alan Bilimsel Araştırma Projeleri ödenekleri, Yurtiçi Sermaye Transferi Giderlerine aktarılmakta olup, bu kapsamda 3.050.000,00 TL aktarma yapılmış ve yıl sonu Sermaye Giderleri ödenek toplamı 17.403.702,00 TL olarak gerçekleşmiştir. Yurtiçi Sermaye Transferlerinde ise başlangıçta ödenek tahsis edilmemekte olup, yıl içerisinde Bilimsel Araştırma Projelerine ilişkin ödeneklerden Sermaye Gideri kapsamında olanlar Yurtiçi Sermaye Transferlerine aktarılmakta olup, bu kapsamda 3.050.000,00 TL ödenek aktarılmış ve ayrıca gelir fazlalığı karşılığı olarak 529.000,00 TL ödenek eklenmesi yapılmış olup, yıl sonu ödenek gerçekleşmesi toplamı 3.579.000,00 TL olarak gerçekleşmiştir.

Yukarıda açıklandığı üzere yıl içerisinde toplam 8.852.338,00 TL ödenek eklenmesi yapılmış ve yıl sonu ödenek toplamı 104.634.337,00 TL olarak gerçekleşmiştir. Başlangıç ödeneğine göre %9,24 artış sağlanmıştır. Bu ödeneğin 102.260.636,00 TL ödenek gönderme belgesine bağlanarak harcama birimlerine gönderilmiştir.



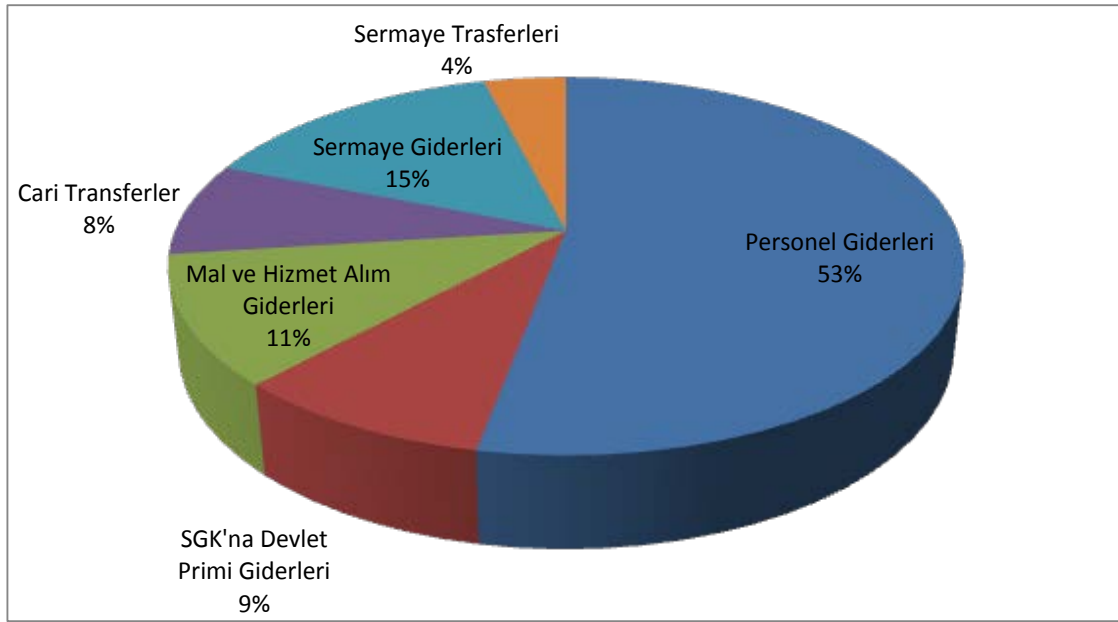
### 1.1.2.3- Gider Türleri İtibariyle 2010-2011 Yılları Gider Gerçekleşmeleri

Gider türlerine göre 2011 yılı sonu gider gerçekleşmeleri incelendiğinde; ilk sırada Personel Giderlerinin, ikinci sırada Sermaye Giderlerinin olduğu ve en küçük gider kaleminin ise Yurtiçi Sermaye Transferlerinin olduğu görülmektedir.



2011 yılı harcamaları gider türleri itibariyle bir önceki yıl ile kıyaslandığında; bir önceki yıla göre Personel Giderlerinde %16,24 artış, Sosyal Güvenlik Kurumlarına Devlet Primi Giderlerinde %11,61 artış, Mal ve Hizmet Alımı Giderlerinde %23,32 artış, Cari Transfer Giderlerinde %105,03 artış, Sermaye Giderlerinde (*Yatırım Programında yer alan projelerin tamamlanmasına bağlı olarak*) %37,59 azalış ve Yurtiçi Sermaye Transferlerinde %0,04 artış olduğu görülmektedir.

### 2011 Yılı Yılsonu Gider Gerçekleşme Dağılım Oranı



2011 yılında gider türü itibariyle başlangıç ödenekleri içinde en büyük payı Personel Giderleri alırken yıl içerisinde yapılan aktarma ve ekleme işlemleri neticesinde yıl sonu ödenekleri itibariyle de yine %53 ile Personel Giderleri ilk sırada yer almaktadır. Bunu sırasıyla %15 ile Sermaye Giderleri, %11 ile Mal ve Hizmet Alımı Giderleri, %9 ile Sosyal Güvenlik Kurumlarına Devlet Primi Giderleri, %8 ile Cari Transferler ve %4 ile Yurt içi Sermaye Transferleri izlemektedir.

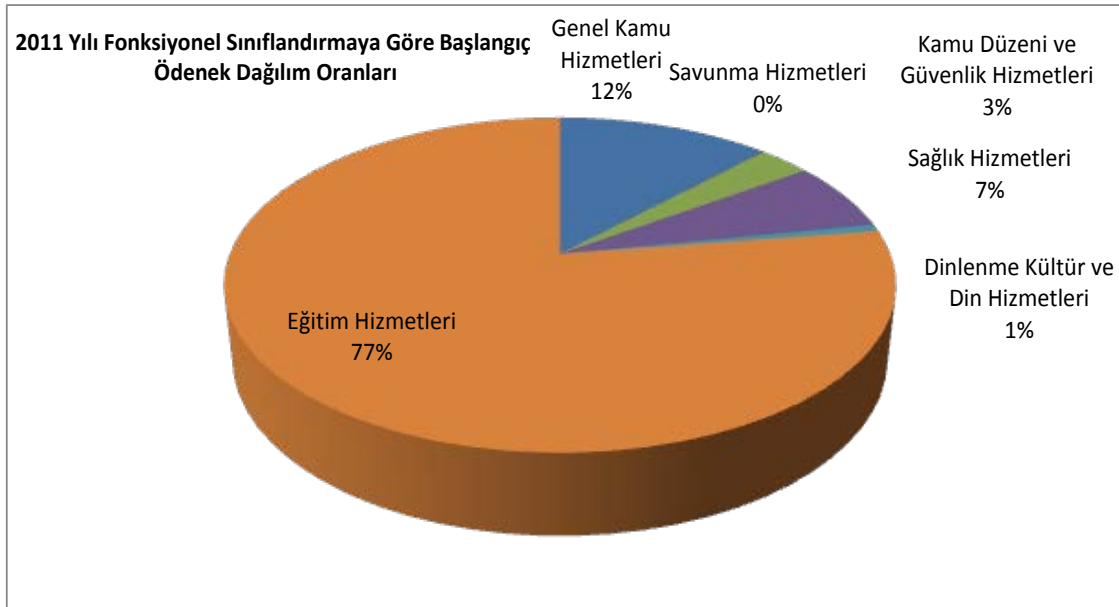


### 1.1.3- Fonksiyonel Sınıflandırmaya Göre Bütçe Giderlerinin Gelişimi

#### 1.1.3.1- 2011 Yılı Bütçe Başlangıç Ödenekleri

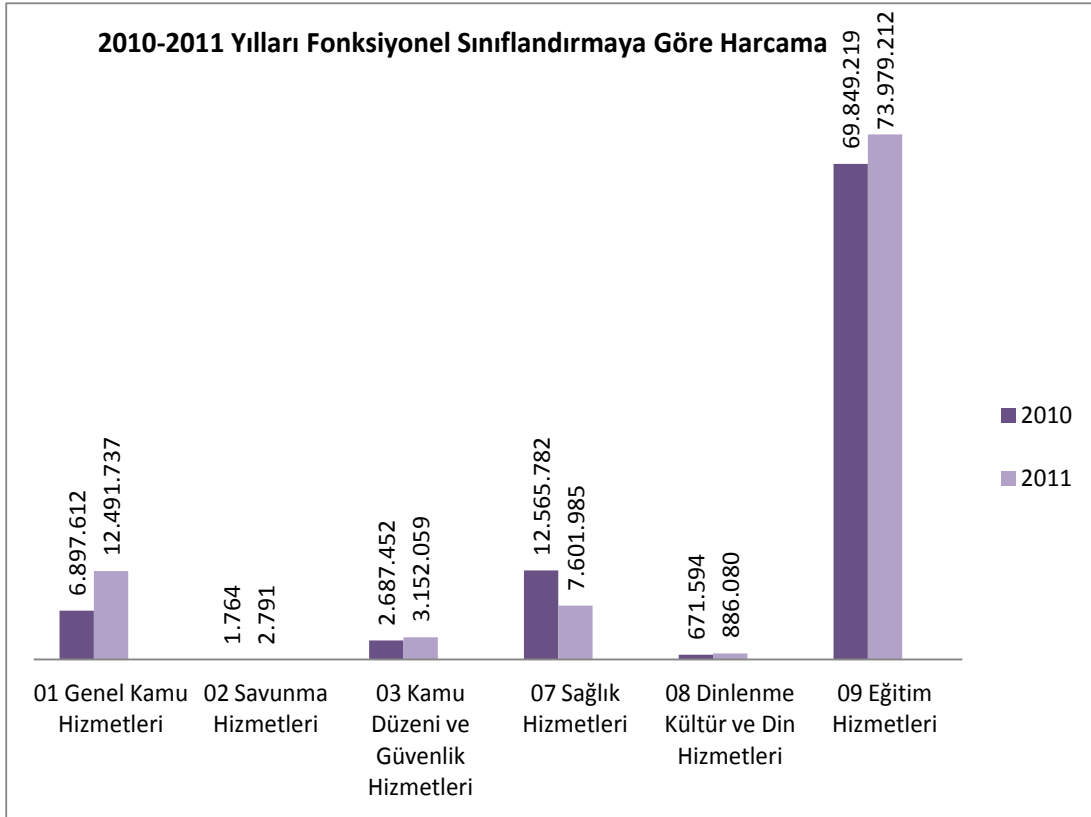
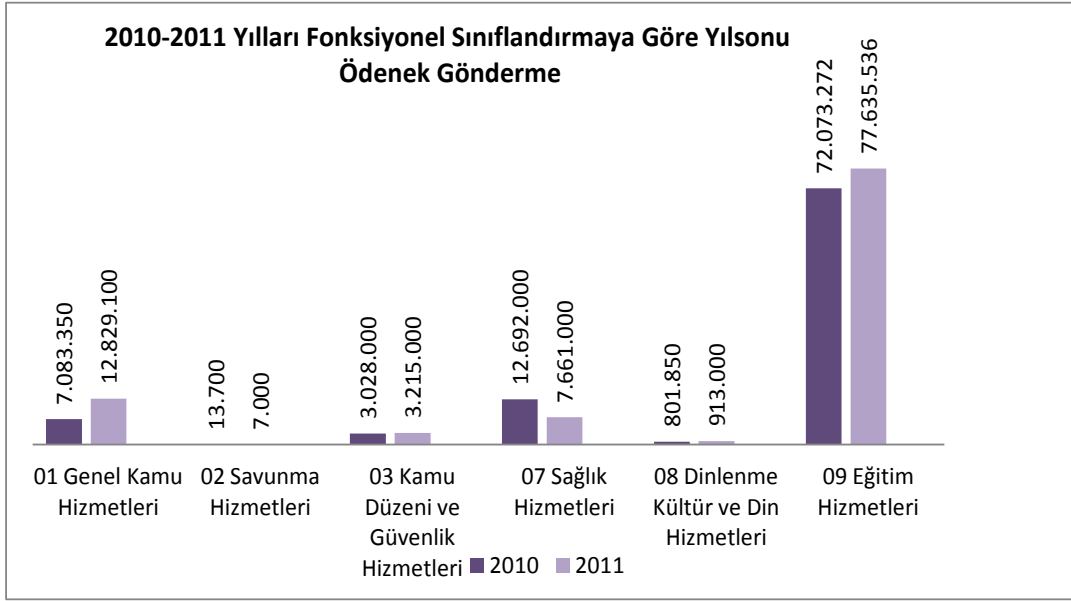
Fonksiyonel sınıflandırma devlet faaliyetlerinin türünü göstermektedir. Devlet faaliyetlerinin ve bu faaliyetlere yönelik harcamaların zaman serileri boyunca izlenmesi ve uluslararası karşılaştırma imkanı elde edilmesi, fonksiyonel sınıflandırma ile mümkün olabilmektedir.

6091 sayılı 2011 yılı Merkezi Yönetim Bütçe Kanunu ile Eğitim Hizmetleri için 74.070.900,00 TL, Sağlık Hizmetleri için 6.392.000,00 TL, Genel Kamu Hizmetleri için 11.799.100,00 TL, Kamu Düzeni ve Güvenlik Hizmetleri için 2.875.000,00 TL, Dinlenme, Kültür ve Din Hizmetleri için 615.000,00 TL, Savunma Hizmetleri için 30.000,00 TL olmak üzere toplam 95.782.000,00 TL ödenek tahsis edilmiştir.



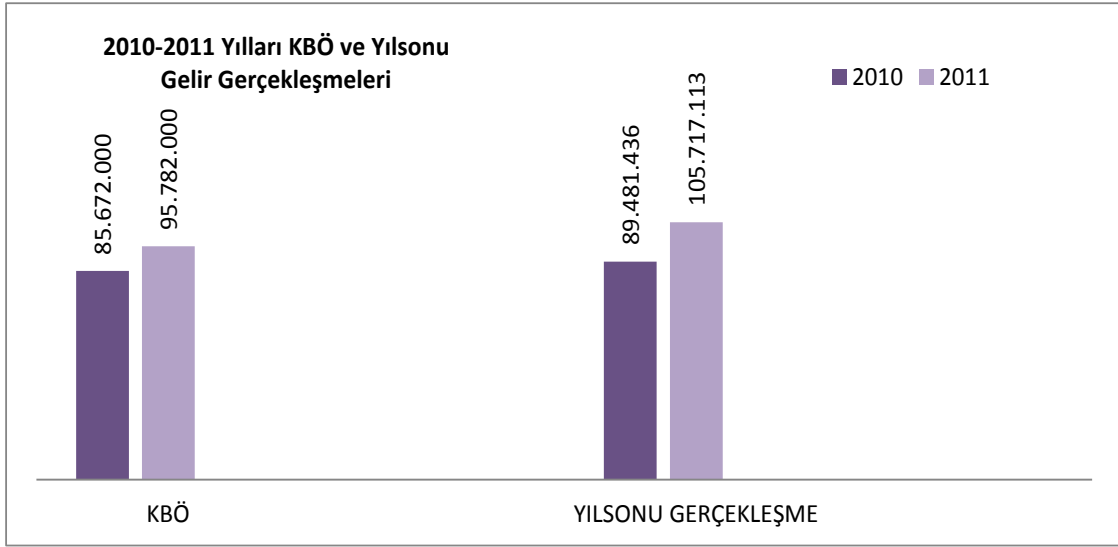
Toplam ödeneğin %77,33'ü Eğitim Hizmetlerine, %6,69'u Sağlık Hizmetlerine, %12,31'i Genel Kamu Hizmetlerine, %3,00'ü Kamu Düzeni ve Güvenliği Hizmetlerine, %0,64'ü Dinlenme Kültür ve Din Hizmetlerine ve %0,03'ü Savunma Hizmetlerine tahsis edilmiştir

Bütçe başlangıç ödeneği itibarıyla Eğitim Hizmetleri en büyük, Savunma Hizmetleri en küçük kalemi oluşturmaktadır.



## 1.2- Bütçe Gelirleri

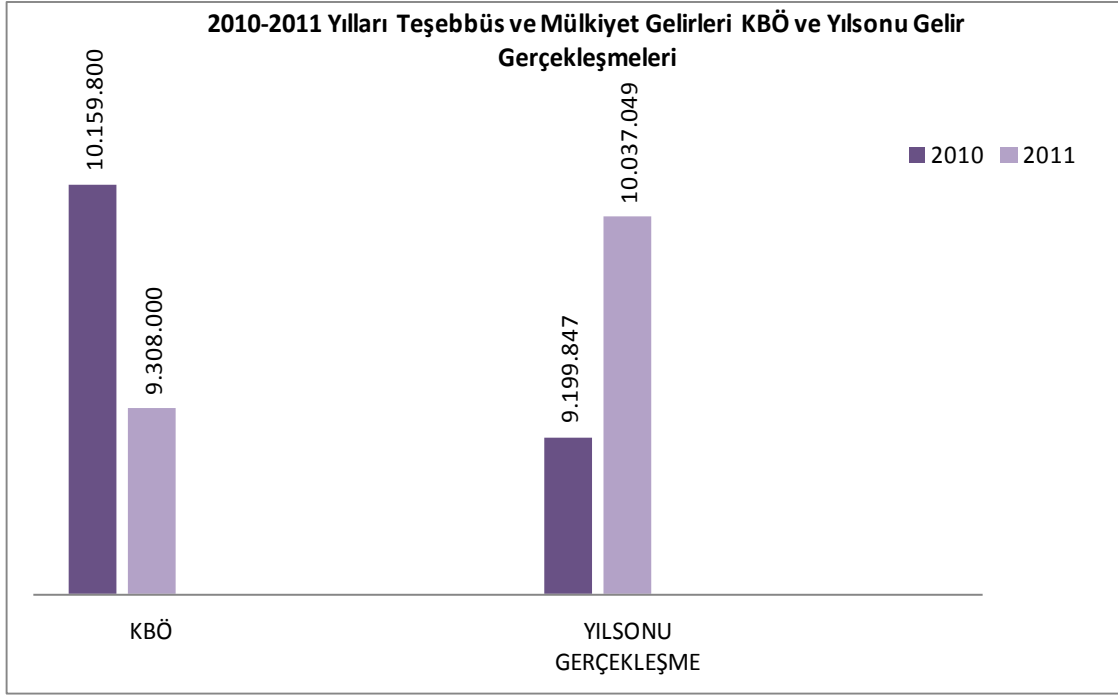
6091 sayılı 2011 Yılı Merkezi Yönetim Bütçe Kanunu ile 10.536.000,00 TL Öz Gelir, 85.246.000,00 TL Hazine Yardımı olmak üzere toplamda 95.782.000,00 TL gelir öngörülmüştür. Yıl sonu itibariyle Öz Gelirlerimiz %25,78 artışla 13.252.633,31 TL, Hazine Yardımı %8,46 artışla 92.464.480,00 TL olmak üzere toplam 105.717.113,31 TL gelir gerçekleşmesi sağlanmıştır.



### 1.2.1- Gelir Türleri İtibariyle 2010-2011 Yılı Gelir Gerçekleşmeleri

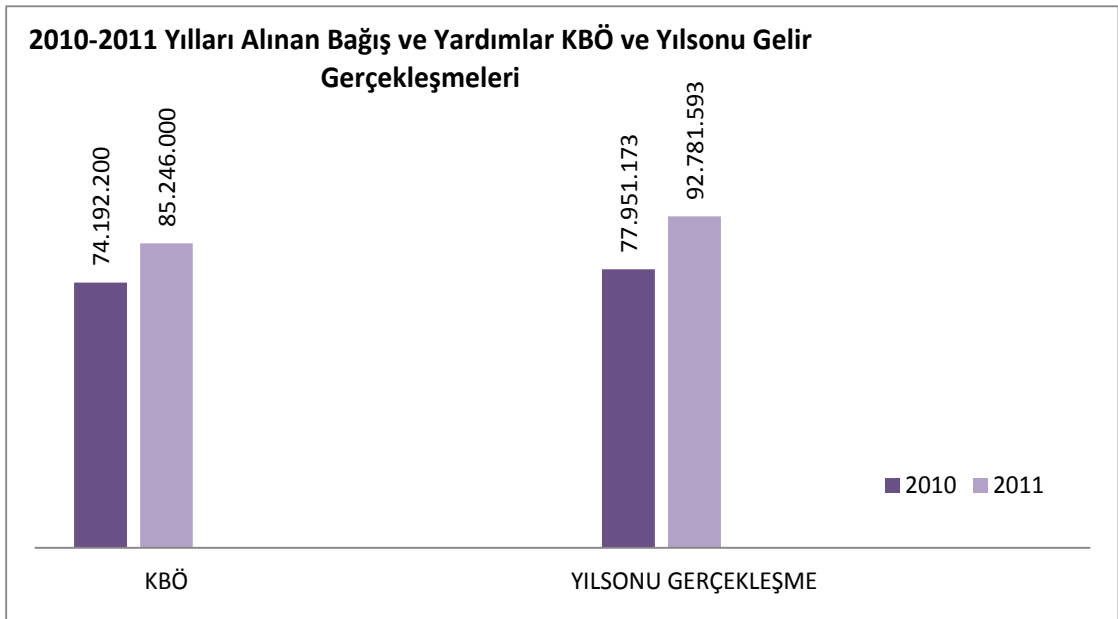
#### 1.2.1.1- 03 Teşebbüs ve Mülkiyet gelirleri

2011 yılı bütçesinde 9.308.000,00 TL Teşebbüs ve Mülkiyet Gelir tahmini kanunlaşmış, yıl sonu itibariyle de %7,84 artışla 10.037.048,86 TL gelir gerçekleşmesi sağlanmıştır. Bir önceki yıl ile karşılaştırıldığında yıl sonu döneminde “03-Teşebbüs ve Mülkiyet Gelirleri” tertibinde %9,10 artış söz konusudur.



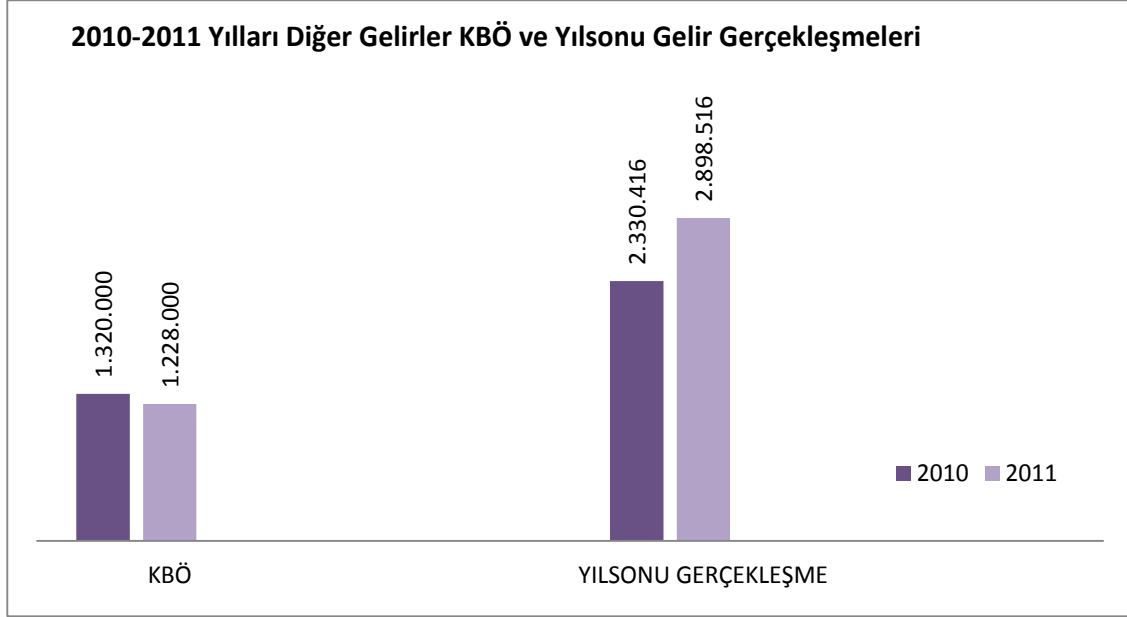
#### 1.2.1.2- 04 Alınan Bağış ve Yardımlar İle Özel Gelirler

2011 yılı bütçesinde 85.246.000,00 TL Alınan Bağış ve Yardımlar Gelir tahmini kanunlaşmış, yıl sonu itibariyle de %8,84 artışla 92.781.592,66 TL gelir gerçekleşmesi sağlanmıştır. Bir önceki yıl ile karşılaştırıldığında, yıl sonu döneminde “04-Alınan Bağış ve Yardımlar ile Özel Gelirler” tertibinde %19,03 artış olduğu görülmektedir.



**1.2.1.3- 05 Diğer Gelirler**

2011 yılı bütçesinde 1.228.000,00 TL Diğer Gelir tahmini kanunlaşmış, yıl sonu itibariyle de %136,04 artışla 2.898.515,79 TL gelir gerçekleşmesi sağlanmıştır. Bir önceki yıl ile karşılaştırıldığında yıl sonunda “05-Diğer Gelirler” tertibinde %24,38 artış olduğu görülmektedir.





## BİLANÇO

## AKTİF

## PASİF

2011

DÖNEN VARLIKLAR		KISA VADELİ YABANCI KAYNAKLAR	
Kasa Hesabı	1.731,37	Bütçe Emanetleri Hesabı	146.056,92
Banka Hesabı	23.441.119,38	Alınan Depozito ve Teminatlar Hesabı	130.432,60
Proje Özel Hesabı	405.605,99	Emanetler Hesabı	10.938.155,47
Gelirlerden Alacaklar Hesabı	1.450.000,00	Ödenecek Vergi ve Fonlar Hesabı	594.443,28
Verilen Depozite ve Teminatlar	1.923,00	Ödenecek Sosyal Güvenlik Kesintisi	557,25
Kişilerden Alacaklar Hesabı	231.220,07		
İlk Madde ve Malzeme Hesabı	1.362.739,79		
Bütçe Dışı Avans ve Krediler Hesabı	2.182.904,62		
<b>Dönen Varlıklar Toplamı</b>	<b>29.077.244,22</b>	<b>Kısa Vadeli Yabancı Kaynaklar Toplamı</b>	<b>11.809.645,52</b>
DURAN VARLIKLAR		ÖZKAYNAKLAR	
Mal ve Hizmet Üreten Kurul	27.500,00	Net Değerler Hesabı	45.815.915,26
Arazi ve Arsalar Hesabı	404.358,82	Geçmiş Yıllar Olumlu Faaliyet Sonuç. Hesabı	60.356.448,61
Binalar	128.830,00	Dönem Olumlu Faaliyet Sonucu Hesabı	10.147.861,69
Tesis, Makine ve Cihazlar Hesabı	39.932.008,23		
Taşıtlar Hesabı	853.421,37		
Demirbaşlar Hesabı	18.412.902,66		
Birikmiş Amortismanlar Hesabı(-)	40.097.282,14		
Yapılmakta Olan Yatırımlar Hesabı	78.830.383,94		
Haklar Hesabı	508.782,26		
Diğer Maddi Olmayan Duran Varlıklar	30.072,30		
Elden Çık. Stoklar ve Maddi Duran Varlıklar Hs	529.661,42		
Birikmiş Amortismanlar Hesabı(-)	508.012,00		
<b>Duran Varlıklar Toplamı</b>	<b>99.052.626,86</b>	<b>Toplam Özkaynaklar</b>	<b>116.320.225,56</b>
VARLIKLAR TOPLAMI		YÜKÜMLÜLÜKLER VE ÖZKAYNAKLAR TOPLAMI	
	<b>128.129.871,08</b>		<b>128.129.871,08</b>

**1.3- Maliyet Fayda/Maliyet Etkinlik Analizi**

	Açıklama	Tüketim Miktarı	Personel Başına Gider(₺)	Kapalı Alan Başına Gider (₺)	Hizmet Kapalı Alan Yüzölçümü (m2)	Çalışan Başına Düşen Ortalama Alan(m2)	Personel Başına Düşen Gider(₺)	Personel Başına Ulaşım Gideri(₺)	Personel Sayısı	Personel Başına Ödenen Yolluk Tutarı(₺)
2009	Elektrik(Kw)	2.632.244,57	36,13	3,34						
	Su(m3)	13.482,00	0,79	0,13						
	Doğalgaz(Kwh)	687.585,00	4,08	0,68						
	Temizlik Hizmet Alımı				184.888,00	2.254,73				
	Güvenlik Hizmet Alımı				184.888,00	6.603,14				
	Telefon ve internet Gideri						45,80			
	Ulaşım Gideri							162,40		
	Yurtiçi Görevlendirme								955	210,00
	Yurtdışı Görevlendirme								53	1.704,00
2010	Elektrik(Kw)	2.559.293,12	32,98	2,97						
	Su(m3)	12.634,00	0,64	0,09						
	Doğalgaz(Kwh)	8.938.304,87	34,37	4,73						
	Temizlik Hizmet Alımı				220.343,00	2.421,00				
	Güvenlik Hizmet Alımı				220.343,00	6.296,00				
	Telefon ve internet Gideri						43,63			
	Ulaşım Gideri							183,53		
	Yurtiçi Görevlendirme								1.068	222,44
	Yurtdışı Görevlendirme								51	1.559,05
2011	Elektrik(Kw)	2.813.597,67	32,1	3,07						
	Su(m3)	14.501,00	0,63	0,06						
	Doğalgaz(Kwh)	11.532.029,39	38,07	6,19						
	Temizlik Hizmet Alımı				241.511,00	2.654,00				
	Güvenlik Hizmet Alımı				241.511,00	4.830,00				
	Telefon ve internet Gideri						36,50			
	Ulaşım Gideri							180,64		
	Yurtiçi Görevlendirme								1.180	223,61
	Yurtdışı Görevlendirme								69	4.418,34



## 2- Mali Denetim Sonuçları

### 2.1- İç Denetim:

2011 yılına ilişkin düzenlenen denetim programı Rektörlük Makam'ınca 14.02.2011 tarihinde onaylanarak denetim faaliyetlerine başlanmıştır.

#### Denetim:

Denetim Konusu	Denetim Türü	Denetlenen Birim	Düzenlenen Rapor Sayısı
Ek Ders ve Fazla Çalışma Ücret Ödemeleri	Uygunluk, Sistem ve Mali Denetim	Tokat Meslek Yüksekokulu	1 Taslak 1 Nihai Rapor
Ek Ders ve Fazla Çalışma Ücret Ödemeleri	Uygunluk, Sistem ve Mali Denetim	İktisadi ve İdari Bilimler Fakültesi	1 Taslak 1 Nihai Rapor
Döner Sermaye İşlemleri	Uygunluk, Sistem ve Mali Denetim	Fen-Edebiyat Fakültesi	1 Taslak 1 Nihai Rapor
Döner Sermaye İşlemleri	Uygunluk, Sistem ve Mali Denetim	Ziraat Fakültesi	1 Taslak 1 Nihai Rapor
Döner Sermaye İşlemleri	Uygunluk, Sistem ve Mali Denetim	Döner Sermaye İşletme Müdürlüğü Sağlık Araştırma ve Uygulama Merkezi	1 Taslak 1 Nihai Rapor
Bilimsel Araştırma Projeleri İşlemleri	Uygunluk, Sistem ve Mali Denetim	Bilimsel Araştırma Projeleri Komisyonu Başkanlığı	1 Taslak 1 Nihai Rapor
Ön Mali Kontrol ve Bütçe Hazırlama Süreçleri	Uygunluk, Sistem ve Mali Denetim	Strateji Geliştirme Daire Başkanlığı	1 Taslak 1 Nihai Rapor
Yurtiçi ve Yurtdışı Yollukları	Uygunluk, Sistem ve Mali Denetim	Tüm Birimler	1 Taslak 1 Nihai Rapor

**İnceleme:**

<b>İnceleme Konusu</b>	<b>Düzenlenen Rapor Sayısı</b>
20.01.2011 tarih ve 2011/İ.R.1 sayılı inceleme raporu; İKN:2009/145591, 2009 yılı 4 çeşit yemek hizmeti alım ihalesi ile ilgili yapılan inceleme	1 Adet İnceleme Raporu
17.02.2011 tarih ve 2011/İ.R.2 sayılı inceleme raporu, Üniversitemiz öğretim elemanlarının “Hayat Boyu Öğrenme ile Kadın İstihdamının Desteklenmesi” projesi kapsamında verdikleri derslerle kendi birimlerindeki derslerin çakışıp çakışmadığının incelenmesi	1 Adet İnceleme Raporu

**Danışmanlık Faaliyetleri:**

Üniversitemizin yönetmelik, yönerge, protokol taslakları incelenmesi de dahil 8 ayrı konuda yazılı görüş bildirilmiştir.

**2.2- Dış Denetim:**

Üniversitemiz 2009 yılı ödeme belgeleri Sayıştay Başkanlığı'nca, 2011 yılında merkezde ve yerinde incelenmiştir. İnceleme sonucu 14 madde sorgu çıkartılmıştır. Yargılama sonunda 1 madde ilama bağlanmıştır. Ayrıca ilama bağlanan 2007 yılına ait 176.916,84 TL sorumlulardan ve ilgililerden tahsil edilmiştir.

## B- Performans Bilgileri

### 1. Faaliyet ve Proje Bilgileri

#### 1.1- Faaliyet Bilgileri

Faaliyet Türü	Sayı (Adet)
Sempozyum ve Kongre Katılımı	322
Konferans	61
Panel	32
Seminer	53
Açık Oturum	5
Söyleşi	17
Tiyatro	8
Konser	59
Sergi	24
Turnuva	18
Teknik Gezi	54
Eğitim Semineri	29
Kurs	17

#### 1.2- Yayınlarla İlgili Faaliyet Bilgileri

Yayın Türü	Sayı (Adet)
Uluslararası Makale	451
Ulusal Makale	215
Uluslararası Bildiri	248
Ulusal Bildiri	409
Kitap	50

**1.3- Mezun Sayısı (Kişi)**

Fakülte / Yüksekokul / MYO	1993-1994	1994-1995	1995-1996	1996-1997	1997-1998	1998-1999	1999-2000	2000-2001	2001-2002	2002-2003	2003-2004	2004-2005	2005-2006	2006-2007	2007-2008	2008-2009	2009-2010	2010-2011
Tıp Fakültesi															8	26	24	27
Tokat Sağlık YO.						54	75	41	46	59	57	58	90	95	66	82	87	94
Erbaa SHMYO				60	70	18	44	12	18	36	56	36	36	29	37	36	41	29
Erbaa SHMYO (İÖ)																	22	51
Turhal SHMYO				20	30	38	40	40	29	59	48	85	54	93	104	104	111	82
Turhal SHMYO (İÖ)																32	100	85
Fen Edebiyat Fak.				74	120	148	166	175	174	175	155	201	275	242	256	288	252	305
Fen Edebiyat Fak. (İÖ)																		26
Ziraat Fakültesi	123	148	160	231	235	224	265	216	181	152	182	173	177	227	219	206	162	170
Ziraat Fakültesi (İÖ)			20	36	40	63	66	116	80	24	14	7	5	4	2			
Müh. ve Doğa Bil. Fak.																		25
Niksar Tek. Bil. MYO																		53
Niksar Tek. Bil. MYO (İÖ)																		19
Eğitim Fakültesi											11	72	122	111	116	143	242	226
Eğitim Fakültesi (İÖ)															28	44	83	36
İktisadi ve İdr. Bil. Fak.									16	31	52	73	127	126	146	260	306	236
İktisadi ve İdr. Bil. Fak. (İÖ)												22	58	70	114	161	173	97
Beden Eğt. ve Spor YO						58	59	49	65	57	52	50	61	41	55	55	57	68
Beden Eğt. ve Spor YO (İÖ)							22	34	44	59	43	17	6	1			1	1
Zile Tur. İşl. ve Otl. YO									14	43	26	31	46	24	66	74	74	34
Tokat MYO	183	142	136	188	200	236	277	315	331	275	239	229	239	286	285	307	385	390
Tokat MYO (İÖ)	13	47	42	167	160	230	251	210	275	222	372	555	426	377	441	394	495	401
Zile MYO	77	67	98	70	80	141	97	131	282	127	157	149	123	139	110	130	227	212
Zile MYO (İÖ)																17	119	139
Niksar Sos. Bil. MYO																		100
Niksar Sos. Bil. MYO (İÖ)																		29
Niksar MYO	3	4	39	50	40	53	117	143	128	92	157	147	54	84	181	230	264	58
Niksar MYO (İÖ)																35	100	7
Reşadiye MYO				15	20	36	37	49	51	33	31	18	40	59	42	57	86	48
Almus MYO						11	19	16	27	24	4	12	2	14	27	41	125	95
Erbaa MYO				20	25	13	46	48	92	79	78	138	94	112	126	99	187	188
Erbaa MYO (İÖ)																27	93	93
Turhal MYO				15	30	72	79	92	92	86	128	131	210	161	237	215	283	225
Turhal MYO (İÖ)																45	126	154
Artova MYO																22	60	44
Koyulhisar MYO															33	52	135	113
Pazar MYO																		11
<b>Toplam</b>	<b>399</b>	<b>408</b>	<b>495</b>	<b>946</b>	<b>1050</b>	<b>1395</b>	<b>1660</b>	<b>1687</b>	<b>1945</b>	<b>1633</b>	<b>1862</b>	<b>2204</b>	<b>2245</b>	<b>2295</b>	<b>2699</b>	<b>3182</b>	<b>4420</b>	<b>3971</b>

## 1.4- Üniversiteler Arasında Yapılan İkili Anlaşmalar

### Yurtiçi Üniversiteler Arası Yapılan İkili Anlaşmalar

Üniversite Adı	Anlaşmanın İçeriği
Gazi Üniversitesi Atatürk, Cumhuriyet, Erciyes, Fırat, İnönü, Kafkas, Karadeniz Teknik ve Yüzüncü Yıl Üniversitesi	Tıp Fakültesi öğrencilerinin eğitimi ÜNİP protokolu
Tüm Üniversiteler	Kütüphaneler arası ödünç kitap verme (Kütüphane ve Dokümantasyon Daire Başkanları toplantısında alınan karar gereği-1999 yılı)
Gazi, Ankara, Hacettepe, Abant İzzet Baysal, Anadolu, Atatürk, Çukurova, Dokuz Eylül, Ege, İstanbul, Karadeniz Teknik, Marmara, 19 Mayıs, ODTÜ ve Yıldız Teknik Üniversitesi	2547 sayılı Kanun'un 35'inci maddesine istinaden yüksek lisans ve doktora eğitimi
Ankara Üniversitesi	Bilim İnsanı Yetiştirme Projesi, Öğretim Üyesi Yetiştirme Programı ( BİYEP- ÖYEP)
Ortadoğu Teknik Üniversitesi	Bilim İnsanı Yetiştirme konusunda çerçeve protokolu (ÖYP)

### Yurtdışı Üniversiteler Arası Yapılan İkili Anlaşmalar

Anlaşma Yapılan Ülke	Üniversite	Bölüm
ALMANYA	DUESSELDORF UNIVERSITY	Beyin Cerrahisi
ALMANYA	UNIVERSITY OF MÜNSTER	Tarih
BELÇİKA	KEMPEN UNIVERSITY COLLEGE	Gıda Mühendisliği
ÇEK CUMHURİYETİ	MASARKY UNIVERSITY	Beyin Cerrahisi
ESTONYA	TALLINN UNIVERSITY	Türk Dili ve Edebiyatı
FİNLANDIYA	SEİNAJOKI UNIVERSITY	Gıda Mühendisliği
FRANSA	METZ UNIVERSTY	Kimya
FRANSA	TECHNICAL UNIVERSITY OF GRENOBLE	Kimya
HOLLANDA	DRONTEN PROFESSIONAL AGRICULTURE UNIVERSITY	Ziraat Mühendisliği
İSPANYA	LLEIDA UNIVERSITY	Fizik, Kimya, Biyoloji
İSPANYA	VIGO UNIVERSITY	Ziraat Müh., Gıda Müh.
İSPANYA	CARTAGENA UNIVERSITY	İşletme, Ziraat Müh.



İSVEÇ	UPPSALA UNIVERSITY	Eğitim, Tıp
LİTVANYA	KAUNAS COLLEGE	Ebelik
LİTVANYA	KLAIPEDAS COLLEGE	Eğitim, Hemşirelik
MACARİSTAN	BUDAPEST BUSINESS SCHOOL COLLEGE	İşletme
POLONYA	RZESZOWSKİ UNIVERSTY	Matematik, Biyoloji, Tarih, İktisat, Eğitim, Resim Öğretmenliği
POLONYA	JAGIELLONSKİ UNIVERSITY	Kimya, İşletme, İktisat, Eğitim
POLONYA	JAN AMOS KOMMENSKY UNIVERSITY	İşletme, Kamu Yönetimi, Eğitim
POLONYA	GDANSK MANAGEMENT COLLEGE	İşletme, İktisat, Kamu Yönetimi
POLONYA	UNIVERSITY TENHNOLOGİCZNO	Gıda Mühendisliği, Ziraat Mühendisliği
POLONYA	UNIVERSITY OF KROSNO	Turizm İşl. ve Otelcilik
ROMANYA	SİBİU UNIVERSITY	Matematik
ROMANYA	WEST UNIVERSITY OF TİMİSOARA	Fizik, Kimya, Biyoloji, Tarih, Kamu Yönetimi, İşletme, Müzik Öğretmenliği, Beden Eğitimi
ROMANYA	OVIDIUS UNIVERSITY CONSTANTA	Beden Eğitimi
ROMANYA	BABES UNIVERSITY	Kimya, Biyoloji
SLOVENYA	MARIBOR UNIVERSITY	Ziraat Mühendisliği
SLOVENYA	LJUBLJANA UNIVERSITY	Gıda Mühendisliği, Biyo-Teknoloji, Ziraat Mühendisliği

## 1.5- Proje Bilgilerimiz

### 1.5.1- Bilimsel Araştırma Projeleri

Projeler	2011				
	Önceki Yıllardan Devreden Proje	Yıl İçinde Eklenen Proje	Toplam	Yıl İçinde Tamamlanan Proje	Toplam Ödenek (TL)
<b>Kalkınma Bakanlığı (DPT)</b>	1		1		7.500.000,00
<b>TÜBİTAK</b>	19	2	21	8	6.564.932,27
<b>AB</b>					
<b>Bilimsel Araştırma Projeleri</b>	174	115	289	70	3.701.315,00
<b>SAN-TEZ</b>	1	1	2		818.392,01
<b>Toplam</b>	<b>195</b>	<b>118</b>	<b>313</b>	<b>78</b>	<b>18.584.639,28</b>

### 1.5.2- Yatırım Projeleri

#### **Yatırımların Yıl Sonu İtibari İle Nakdi ve Fiziki Gerçekleşme Durumları:**

- 1- Çeşitli Ünitelerin Etüd Projesi kapsamında toplam 298.154,00 TL harcanmış olup;
  - a) 228.920,00 TL ödeme yapılarak Araştırma ve Uygulama Hastanesi Poliklinik Binası projesi yaptırılarak tamamlanmıştır.
  - b) 36.934,00 TL ödeme yapılarak Erbaa ve Niksar Meslek Yüksekokulu ile Tokat Beden Eğitimi ve Spor Yüksekokulu Binalarının Güçlendirme Projesi işi tamamlanmıştır.
  - c) Eğitim Fakültesi Binası için; Selçuk Üniversitesi Eğitim Fakültesi Binası projesinin uygulanması için telif hakkının alınması, mevcut Üniversitemizdeki yapılacak olan bölgenin zemin etüd raporlarına göre statik projenin, mimari projenin, mekanik ve elektrik projenin revize edilmesi için hizmet alımı yapılmış ve 32.300,00 TL ödeme yapılarak mimari projeler tamamlanmıştır.



**Eğitim Fakültesi Binası Projesi**



2- Derslik ve Merkezi Birimler projesi kapsamında 7.053.736,71 TL harcanmıştır. Bu proje kapsamında Tıp Fakültesi Morfoloji Binası ve Uygulama Oteli İkmal İnşaatı işleri yapılmıştır.

a) Tıp Fakültesi Morfoloji Binası İnşaatı için 6.661.652,70 TL harcanmıştır. Bu iş kapsamında 2011 yılı içinde; dış cephe duvarları, iç ve dış sıva işleri, çatı su izolasyon işleri, lamine kapı kasa ve kanat imalatları, demir kapı-kasa imalatları, alüminyum kapı ve pencere doğrama imalatları, pencerelere cam ve madeni aksamın takılması, dış cephe boya işleri, dış cephe mermer işleri, karo ve granit seramik imalatları, duvar ve tavan karo fayans işleri, merdiven iç ve dış basamak işleri, alüminyum asma tavan işleri, alçı pan asma tavan işleri, vinil kaplı asma tavan işleri, sıhhi tesisat işleri, kalorifer tesisat işleri, havalandırma tesisat işleri, yangın tesisatı işleri, otomatik kontrol tesisatı işleri, aydınlatma tesisatı işleri, priz tesisatı, data tesisatı, telefon tesisatı, yangın algılama ve ihbar sistemi, seslendirme tesisatı, tv tesisatı, topraklama ve yıldırımdan korunma tesisatı, alçak gerilim kuvvet tesisatı, trafo imalatı, jeneratör ve tesisatı ile asansör işleri yapılmıştır. 2011 yılı içinde fiziki gerçekleşme oranı %35 artarak %100 olmuştur.



**Tıp Fakültesi Morfoloji Binası**

b) Uygulama Oteli İkmal İnşaatı için 392.084,01 TL harcanmıştır. Bu iş kapsamında; duvar imalatları, kaba ve ince sıva, alçı imalatları, dış cephe ısı yalıtımı (mantolama), teras kat ahşap çatı imalatları, 1.ve 2. katların şap beton imalatları, sıhhi ve kalorifer tesisatı imalatları, elektrik tesisatı imalatları yapılmıştır. 2011 yılı içindeki fiziki gerçekleşme %47'dir.



**Uygulama Oteli**

3- Kampüs Altyapı projesi kapsamında 1.431.177,57 TL harcanmıştır. Bu proje kapsamında; 2010 yılında sözleşmesi yapılan Taşlıçiftlik Yerleşkesi ve Ali Şevki Erek Yerleşkesi Altyapı İnşaatı işi tamamlanmış olup, Tıp Fakültesi Morfoloji Binası Galerî Hattı Yapımı işi ve Tıp Fakültesi Morfoloji Binası Çevre Düzenleme işi ile 2011-2013 Yılları Kampüs Altyapı İnşaatı işi ihalesi yapılarak Tıp Fakültesi Morfoloji Binası Galerî Hattı Yapımı işi ve Tıp Fakültesi Morfoloji Binası Çevre Düzenleme işi tamamlanmıştır.

a) Taşlıçiftlik Yerleşkesi ve Ali Şevki Erek Yerleşkesi Altyapı İnşaatı için 795.127,68 TL harcanmıştır. Bu iş kapsamında 2011 yılı içinde Mühendislik ve Doğa Bilimleri Fakültesi yol, kanalizasyon, yağmur suyu işleri, çevre düzenleme, yol ve aydınlatma işleri, Tokat Meslek Yüksekokulu jeneratör, Taşlıçiftlik Yerleşkesi Isı Merkezi motor sürücülerî, Ali Şevki Erek Yerleşkesi Isı Merkezi, Tıp Fakültesi Morfoloji Binası için kalorifer kazanı imalatı, kalorifer tesisatı ve doğalgaz tesisatı işleri yapılmıştır.



**Mühendislik ve Doğa Bilimleri Fakültesi Binası Yol ve Aydınlatma**



**Ali Şevki Erek Yerleşkesi Isı Merkezi Tıp Fakültesi Morfoloji Binası  
Kalorifer Kazanları**

- b) Tıp Fakültesi Morfoloji Binası Galeri Hattı Yapımı işi için 110.979,00 TL harcanmıştır. Bu iş kapsamında 2011 yılı içinde; Ali Şevki Erek Yerleşkesinde yapılan Tıp Fakültesi Morfoloji Binası için yerleşkede bulunan ısı merkezinden galeri hattı yapılarak, kalorifer gidiş dönüş boruları ve izolasyon işleri ile galeri aydınlatması, eşanjör beseleme hattı ve kablo kanalı imalatları yapılmıştır.



**Tıp Fakültesi Morfoloji Binası Galeri Hattı**

- c) Tıp Fakültesi Morfoloji Binası Çevre Düzenleme işi için 366.294,57 TL harcanmıştır. Bu iş kapsamında 2011 yılı içinde; andezit döşeme, bina girişi düzenlemesi, beton kaplama, çit yapımı, elektrik kablo imalatları ve çevre sulama boru hattı imalatları yapılmıştır.



**Tıp Fakültesi Morfoloji Binası Çevre Düzenleme**



- d) 2011-2013 Yılları Kampüs Altyapı İnşaatı işi için 158.776,32 TL harcanmıştır. Bu iş kapsamında 2011 yılı içinde; Bedriye Üstün Kız Yurdu ile Lojmanlar arası yol şev kazıları, yol yağmur suyu kazıları ve yağmur suyu bacaları, Mühendislik Fakültesi binası önündeki galeri hattı inşaatı yapımı, Açık Spor Tesisleri çevre sulama kazıları, kümes yolu kazı ve mucur serimi işleri yapılmıştır.
- 4- Büyük Onarım İnşaatı projesi kapsamında; Kafeterya Binası ve Kapalı Spor Salonu Tadilat ve Onarımı, Rektörlük, Enstitüler, Fakülteler, Yüksekokullar 2011 Yılı Büyük Onarım İnşaatı, Büyük Onarım 2. Kısım İnşaatı, Genleşme Tankı ve Kalorifer Kazanı Tadilatı ile Konferans Salonu Çatısı ve Akustik Odanın Onarımı işleri yaptırılmış ve toplam 647.371,63 TL harcama yapılmıştır.
- a) Kafeterya Binası ve Kapalı Spor Salonu Tadilat ve Onarımı işi için 197.237,57 TL harcanmıştır. Bu iş kapsamında; iç mekan kafeterya tabanları laminant, yeni oluşturulan mutfak taban ve duvarları fayans, diğer mekanların duvar boyası, mutfak tesisatı ve elektrik tesisatı imalatları, Kapalı Spor Salonunun ise koridor tabanları mermer, soyunma odaları döşeme dolguları boşaltılarak tadilatı yapılmıştır.



**Kafeterya Binası**

- b) Rektörlük, Enstitüler, Fakülteler, Yüksekokullar 2011 Yılı Büyük Onarım İnşaatı işi için 343.969,46 TL harcanmıştır. Bu iş kapsamında; Merkezi Kafeterya Binası yemek üretim bölümü tabanlarına nano teknoloji granit kaplama imalatı, tavanına alüminyum asma tavan imatları, Merkezi Kafeterya Binası zemin katta çok amaçlı derslik alanına taşıyıcı alçıpan bölme, akustik tavan ve duvar, akustik kapı imatları, bu imatlara uygun mekanik ve elektrik tesisat imatları ile Zile Meslek Yüksekokulu kazan dairesi ve Zile Dinçerler Turizm İşletmeciliği ve Otelcilik Yüksekokulu kazan dairesi, mutfak ve kantin doğalgaz dönüşümü işleri yapılmıştır.



**Zile Dinçerler Turizm İşletmeciliği ve Otelcilik Yüksekokulu Doğalgaz dönüşümü**

- c) Büyük Onarım 2. Kısım İnşaatı işi için 88.441,00 TL harcanmıştır. Bu iş kapsamında; Sağlık Kültür ve Spor Daire Başkanlığı ile Öğrenci İşleri Daire Başkanlığı tuvaletlerinin tadilatı, Taşlıçiftlik Yerleşkesi galeri hattı izolasyon tadilatı ve saç kaplama işleri yapılmıştır.
- d) Genleşme Tankı ve Kalorifer Kazanı Tadilatı işi için 5.628,60 TL harcanmıştır. Bu iş kapsamında; Merkezi Kafeterya Binası açık genleşme tankı kapalı genleşme tankı ile değiştirilmiş, Almus Meslek Yüksekokulu kalorifer kazanına ateş tuğlası örülmüştür.



#### **Taşlıçiftlik Yerleşkesi Galeri Hattı İzolasyon Tadilatı ve Sac Kaplama**

e) Konferans Salonu Çatısı ve Akustik Odanın Onarımı işleri için 12.095,00 TL harcanmıştır. Bu iş kapsamında; Konferans Salonu çatısı ve Uzaktan Eğitim Merkezi Biriminde akustik odanın onarımı gerçekleştirilmiştir.

- 5- Açık ve Kapalı Spor Tesisleri projesi kapsamında 136.030,39 TL harcanmıştır. Bu proje kapsamında; Açık ve Kapalı Spor Tesisleri Modernizasyonu işi yapılmış olup, tenis kortu üzerinin kapatılması, ısıtılması ve aydınlatma işleri yapılmıştır.



#### **Tenis Kortu Üzerinin Kapatılması**

- 6- 2011 yılı içinde Taşlıçiftlik Yerleşkesinde 41.080,00 m<sup>2</sup> alana sahip 462 nolu parsel 257.160,80 TL bedelle kamulaştırılmıştır.
- 7- Küçük onarım kapsamında toplam 308.919,03 TL harcanarak Taşlıçiftlik Yerleşkesi ve ilçelerdeki binaların bakım ve onarımı yapılmıştır. Bu kapsamda; Üniversitemize ait binalarda boya badana işleri, mermer kaplama, fayans işçiliği, alçıpan bölme duvar işleri, yönlendirme levhaları, mekanik ve elektrik tesisat vb. işleri yaptırılmıştır.



## 2- Performans Sonuçları Tablosu

Performans Göstergesi Sonuçları (PGS) Formu					
Sıra No:		Açıklama	Hedeflenen Gösterge Düzeyi	Yılsonu Gerçekleşme Düzeyi	Gerçekleşme Durumu (%)
Performans Hedefi	Performans Göstergesi				
PH 1.1.1		Üniversitemiz akademik birimleri tanıtımının yapılması, başarılı öğrencilere kısmı zamanlı çalışma imkanı sağlanması			
	PG1	Tanıtım faaliyetlerine ayrılan fon	90.000,00	71.273,00	79,19
	PG2	Kısmı zamanlı çalışma için ayrılan fon	94.500,00	79.628,20	84,26
	PG3	Tanıtım faaliyet sayısı	7,00	13,00	185,71
	PG4	Çalışan öğrenci sayısı	50,00	70,00	140,00
PH 1.2.1		Fiziki ve teknolojik alt yapının iyileştirilmesi			
	PG1	Toplam derslik sayısı	305,00	260,00	85,25
	PG2	Derslik başına düşen öğrenci sayısı	1.492,00	82,00	5,50
	PG3	Fiziki ve teknolojik alt yapının iyileştirilmesi için ayrılan fon	1.268.700,00	1.000.000,00	78,82
PH 1.3.1		Öğretim üyelerinin kendilerini geliştirmelerinin sağlanması			
	PG1	Demirbaş sayısı (bilgisayar, büro malz., yazılımlar vb.)	22.925,00	17.349,00	75,68
	PG2	İştirak edilen kongre, sempozyum vb. sayısı	410,00	586,00	142,93
	PG3	Ayrılan fon	52.300,00	245.301,00	469,03
PH 1.4.1		Ön lisans, lisans, yüksek lisans ve doktora programları açmak			
	PG1	Başvurulan ön lisans, lisans, yüksek lisans ve doktora program sayısı	7,00	26,00	371,43
	PG2	Gerekli şartların tamamlanması için ayrılan ödenek	10.000,00	15.000,00	150,00
	PG3	Başvurulan program sayısı/ açılan program sayısı (%)	71,00	93,00	130,99
PH 1.5.1		Eğitimin kalitesinin artırılması			
	PG1	İhtiyaç duyulan öğretim üyesi sayısı (prof.,doç.,yrd.doç.)	284,00	366,00	128,87
	PG2	İhtiyaç duyulan öğretim elemanı sayısı	402,00	588,00	146,27

**Performans Göstergesi Sonuçları (PGS) Formu**

Sıra No:		Açıklama	Hedeflenen Gösterge Düzeyi	Yılsonu Gerçekleşme Düzeyi	Gerçekleşme Durumu
Performans Hedefi	Performans Göstergesi				
PH 1.6.1		Okul-paydaş işbirliğinin kurulması			
	PG1	Staj sayısı	9.069,00	1.283,00	14,15
	PG2	Teknik gezi sayısı	116,00	50,00	43,10
	PG3	İl ve bölge sorunları ile ilgili tez sayısı	41,00	39,00	95,12
PH 1.7.1		Mevcut ve akredite edilmiş dersler-müfredat arasındaki farklılıkların giderilmesi			
	PG1	Akredite edilmiş ders sayısı	734,00	1.329,00	181,06
PH 1.8.1		Öğretim üyelerinin/öğrencilerinin Erasmus ve Sokrates programlarından faydalanmaları			
	PG1	Öğretim üyelerinin Erasmus ve Sokrates programına katılım sayısı	43,00	11,00	25,58
	PG2	Öğrencilerin Erasmus ve Sokrates programına katılım sayısı	96,00	55,00	57,29
PH 2.1.1		Üniversite akademik araştırma kapasitesinin artması			
	PG1	Öğretim üyesi başına yayın sayısı	2,00	3,75	187,50
	PG2	Web Of Science veri tabanına göre öğretim üyesi başına atıf sayısı	13,00	0,00	0,00
	PG3	SCI-Expanded dergilerinde taranan GOÜ çıkışlı makale sayısı	247,00	290,00	117,41
	PG4	SSCI dergilerinde taranan GOÜ çıkışlı makale sayısı	72,00	264,00	366,67
	PG5	Diğer uluslararası endekslerde taranan dergilerdeki GOÜ çıkışlı makale sayısı	70,00	393,00	561,43
	PG6	Uluslararası dergilerde editör olarak görev alan öğretim üyesi sayısı	16,00	15,00	93,75
PH 2.2.1		Akademik içerikli bildiri sayısının artırılması			
	PG1	Yurtiçi ve yurtdışı kongre,sempozyumlara katılım bütçesi/ fon	145.150,00	150.000,00	103,34
	PG2	Yurtiçi ve yurtdışı kongre,sempozyumlara katılım sayısı	586,00	247,00	42,15

**Performans Göstergesi Sonuçları (PGS) Formu**

Sıra No:		Açıklama	Hedeflenen Gösterge Düzeyi	Yılsonu Gerçekleşme Düzeyi	Gerçekleşme Durumu
Performans Hedefi	Performans Göstergesi				
PH 2.3.1		Üniversitemizde düzenlenen kongre ve sempozyum sayısının artırılması			
	PG1	Ayrılan ödenek	13.400,00	917,00	6,84
	PG2	Düzenlenen kongre ve sempozyum sayısı	17,00	1,00	5,88
PH 2.4.1		Öğretim elemanlarınca yürütülen proje sayısında artış sağlanması			
	PG1	Öncelikli alanlarda yürütülen yüksek lisans ve doktora tezi sayısı	435,00	592,00	136,09
	PG2	Öğretim üyelerinin aldığı ulusal patent sayısı	7,00	0,00	0,00
	PG3	Öğretim üyelerinin aldığı uluslararası patent sayısı:	5,00	0,00	0,00
	PG4	Öğretim üyelerinin aldığı faydalı ürün belgesi sayısı	6,00	0,00	0,00
	PG5	Ürün geliştirmeye yönelik lisansüstü tez sayısı:	15,00	15,00	100,00
	PG6	Süreç geliştirmeye yönelik lisansüstü tez sayısı	21,00	26,00	123,81
	PG7	Ürün ve süreç geliştirmeye yönelik BAP ve DPT projeleri sayısı	29,00	117,00	403,45
	PG8	Sanayi kuruluşları ile ortak yürütülen tez sayısı	9,00	1,00	11,11
	PG9	Destek ve/veya ödül alan tez sayısı	193,00	5,00	2,59
	PG10	KOBİ destekli proje sayısı	2,00	2,00	100,00
PH 2.5.1		Yürütülen proje ve yapılan anlaşma sayısının artırılması			
	PG1	Yapılan işbirliği (ortak proje, anlaşma vb.) sayısı	11,00	20,00	181,82
PH 3.1.1		Merkezi araştırma laboratuvarının kurulması			
	PG1	Ayrılan ödenek	2.500.000,00	2.500.000,00	100,00
	PG2	Gerçekleşme oranı (%)	45,00	0,00	0,00
PH 4.2.1		Üniversite-paydaş işbirliği sağlanarak ekonomik ve sosyal sorunlara çözüm üretmek			
	PG1	Meslek edindirme, sertifika, uyum vb. eğitim programlarının sayısı	21,00	27,00	128,57
	PG2	Üniversite laboratuvarlarından sunulan hizmet sayısı	217,00	26,00	11,98

**Performans Göstergesi Sonuçları (PGS) Formu**

Sıra No:		Açıklama	Hedeflenen Gösterge Düzeyi	Yılsonu Gerçekleşme Düzeyi	Gerçekleşme Durumu
Performans Hedefi	Performans Göstergesi				
PH 4.3.1		Kent ve bölgeye ilişkin ekonomik, sosyal ve siyasal sorunlara ilişkin somut önerilerin sunulması			
	PG1	Kitle iletişim araçlarıyla gerçekleştirilen faaliyet sayısı	73,00	23,00	31,51
	PG2	Toplum sorunları ile ilgili tez, kongre ,kurs, sempozyum, çalıştay sayısı	45,00	63,00	140,00
	PG3	Yazılı ve sözlü medyada toplum sorunları ile ilgili yayımların sayısı	48,00	34,00	70,83
PH 5.1.1		Üniversitenin aday öğrencilere tanıtılması			
	PG1	Yıl içerisinde yapılan tanıtım faaliyet sayısı	44,00	77,00	175,00
PH 5.2.1		İl,bölge ve ülke bazında üniversitenin tanınırlığını arttırmak			
	PG1	Ulusal ve yerel medyada katılınılan program ve toplantı sayısı	92,00	32,00	34,78
PH 6.1.1		Araştırma ve eğitim faaliyetlerinde kalite artışının sağlanması			
	PG1	Kadrolu öğretim üyesi başına öğrenci sayısı	51,00	22,28	43,69
	PG2	Kadrolu öğretim elemanı	18,00	954,00	5300,00
	PG3	Öğretim üyesi başına düşen haftalık ders yükü	24,00	21,55	89,79
PH 7.1.1		Mezunlarımız arasında sosyal ve mesleki dayanışmanın oluşturulması			
	PG1	Akademik birimlerin web sayfasında kurulan mezun portal sayısı	17,00	8,00	47,06
	PG2	Portala üye olan mezun sayısının toplam mezun sayısına oranı	6,00	0,00	0,00
	PG3	Mezunlar derneğine üye mezun sayısının toplam mezun sayısına oranı	10,00	0,00	0,00

## Performans Göstergesi Sonuçları (PGS) Formu

Sıra No:		Açıklama	Hedeflenen Gösterge Düzeyi	Yılsonu Gerçekleşme Düzeyi	Gerçekleşme Durumu
Performans Hedefi	Performans Göstergesi				
PH 8.3.1		Tıp Fakültesi Morfoloji binası yatırımı gerçekleşme oranının %100 olması			
	PG1	Fiziki gerçekleşme oranı (%)	100,00	100,00	100,00
PH 8.7.1		Yeni hastane binasının iç donanım ihtiyaçlarının temini			
	PG1	Ayrılan ödenek	2.057.700,00	1.987.626,00	96,59
	PG2	Gerçekleşme oranı (%)	100,00	100,00	100,00
PH 8.11.1		Birim ve binaların kullanımında iyileşme sağlanması			
	PG1	Bakım-onarım yapılan birim ve bina sayısı	34,00	7,00	20,59
	PG2	Tahsis edilen ödenek miktarı:	843.700,00	650.000,00	77,04
	PG3	Açık ve kapalı spor tesislerinin modernizesi, fiziki gerçekleş Oranı (%)	100,00	100,00	100,00
	PG4	Sosyal tesis binası inşaatının bitirilmesi, fiziki gerçekleş. Oranı (%)	100,00	47,00	47,00
PH 9.3.1		Tıp Fakültesi Morfoloji binası ile kampüs alanında yapımı biten hizmet binalarının alt yapı hizmetlerinin yapılması			
	PG1	Ayrılan ödenek	2.000.000,00	2.190.000,00	109,50
	PG2	Fiziki gerçekleşme oranı (%)	100,00	100,00	100,00
PH 10.1.1		İnternete erişim oranı %99. etkin ve yeterli hızda erişim oranı %90'a çıkarılması			
	PG1	Kullanıcı sayısı	1.580,00	2.375,00	150,32
	PG2	Kullanım hızı (%)	80,00	80,00	100,00
	PG3	Ulaştığı alan (%)	99,00	95,00	95,96
	PG4	Güç kapasitesi (Mbps)	80,00	80,00	100,00

## Performans Göstergesi Sonuçları (PGS) Formu

Sıra No:		Açıklama	Hedeflenen Gösterge Düzeyi	Yılsonu Gerçekleşme Düzeyi	Gerçekleşme Durumu
Performans Hedefi	Performans Göstergesi				
PH 10.2.1		İnternet ve intranet servislerinin kalite çeşitliliğinin artırılması			
	PG1	Kullanıcı sayısı	1.580,00	2.375,00	150,32
	PG2	Kapasite kullanımı (%)	99,00	95,00	95,96
PH 10.3.1		Öğrencilerin bireysel bilgisayar hizmetlerinden yararlanma süresinin artırılması			
	PG1	İhtiyaç duyulan yazılım sayısı	18,00	17,00	94,44
	PG2	Öğretim cihazları	180,00	610,00	338,89
PH 10.4.1		Dış ve iç saldırılardan arındırılmış güvenilir çalışma ortamının sağlanması			
	PG1	İhtiyaç duyulan yazılım sayısı	29,00	2,00	6,90
	PG2	Sorun çözme ve kullanıcı talepleri	23,00	2,00	8,70
	PG3	Mevcut yazılım lisans sayısı	55,00	48,00	87,27
PH 11.1.1		Hizmet verilen kullanıcı sayısını arttırmak			
	PG1	Kütüphaneyi kullanan öğrenci sayısı:	267.000,00	266.000,00	99,63
	PG2	Kütüphanede kullanılan kitap sayısı	54.800,00	35.352,00	64,51
	PG3	Veri tabanlarından yapılan tarama sayısı:	185.007,00	145.316,00	78,55
PH 11.2.1		Kampüs dışında yer alan eğitim birimlerine kütüphanecilik hizmeti sunmak			
	PG1	Yeni oluşturulan birim kütüphane sayısı	3,00	0,00	0,00

### 3- Performans Sonuçlarının Değerlendirilmesi

2011 yılında gerçekleşmeyen stratejik hedefler:

#### Stratejik Amaç 3: Araştırma için gerekli fiziki ve teknik alt yapıyı geliştirmek

**Stratejik Hedef 3.2:** Eğitim araştırma ve uygulama çiftliğinin kurulması

**Performans Hedefi 3.2.1:** Üniversitemizin araştırma ve uygulama eğitiminin yürütüleceği bir çiftliğin kurulması

**Açıklama:** Gıda, Tarım ve Hayvancılık Bakanlığına bağlı Tokat Araştırma Enstitüsünden arazi tahsisi için çalışmalar devam etmektedir.

#### Stratejik Amaç 4: Üniversite-paydaş işbirliğini geliştirmek

**Stratejik Hedef 4.1:** Kelkit Havzası Araştırmalar Merkezinin, Kelkit Havzası bölgesinde yerel yönetimler ve özel sektör işletmeleri ile kuruluş amacına yönelik işbirliğini geliştirmek

**Performans Hedefi 4.1.1:** Kelkit Havzası bölgesinin gelişiminin sağlanması

**Açıklama:** Merkezin kapatılması teklifi, Yükseköğretim Yürütme Kurulu'nun 18.08.2010 tarihli toplantısında 2547 sayılı Kanun'un 2880 sayılı Kanun'la değişik 7/d-2 maddesi uyarınca uygun görülmüştür.

#### Stratejik Amaç 8: Üst yapı imalatlarının bitirilmesi

**Stratejik Hedef 8.6:** Beden Eğitimi ve Spor Yüksek Okulu için kapalı yüzme havuzunun 2010 yılında bitirilmesi

**Açıklama:** Kapalı yüzme havuzu işi Kalkınma Bakanlığı (DPT) tarafından 2011 yılı yatırım programına alınmamıştır.

**Stratejik Hedef 8.8:** Ziraat Fakültesi (Ziraat Fakültesi, İktisadi ve İdari Bilimler Fakültesi, Fen-Ededyat Fakültesi, Eğitim Fakültesi) için ek eğitim binasının 2011 yılında bitirilmesi

**Açıklama:**Ortak derslik binası işi Kalkınma Bakanlığı (DPT) tarafından 2011 yılı yatırım programına alınmamıştır.

**Stratejik Hedef 8.11:** Üniversite birim ve binalarının gerekli bakım ve onarım işlerinin “Büyük Onarım İşi” kapsamına alınarak 2013 yılına kadar bitirilmesi

**Performans Hedefi 8.11.1:** Birim ve binaların kullanımında iyileşme sağlanması

**Performans Gösterge Hedefi:**

4-Sosyal tesis binası inşaatının bitirilmesi, fiziki gerçekleşme oranı: %100

**Gerçekleşme:**

4-Sosyal tesis binası inşaatının bitirilmesi, fiziki gerçekleşme oranı: %47

**Açıklama:** Sosyal tesis binası ihale sürecinin gecikmesi, hava şartlarının uygun olmaması nedeniyle öngörülen oranda fiziki gerçekleşme olmamıştır.

**Stratejik Hedef 11.2:** Yeni birim kütüphaneleri oluşturmak

**Performans Hedefi 11.2.1:** Taşlıçiftlik Yerleşkesi dışında yer alan eğitim birimlerine kütüphanecilik hizmeti sunulması

**Performans Gösterge Hedefi:**

1- Yeni oluşturulan birim kütüphane sayısı: 3

**Gerçekleşme:**

1- Yeni oluşturulan birim kütüphane sayısı: 0

**Açıklama:** İlçe okullarından talep gelmemesi ve nitelikli kütüphane personeli yetersizliği nedeniyle yeni kütüphane birimleri açılmamıştır.





## **IV- KURUMSAL KABİLİYET VE KAPASİTENİN DEĞERLENDİRİLMESİ**



**A- Üstünlükler**

1. 20 yıllık bir Üniversite olmanın getirdiği güçlü bir akademik alt yapı,
2. Coğrafyanın avantajlarını kullanabilen 30 yıllık bir Ziraat Fakültesine sahip olmak,
3. Türkiye'deki üniversiteler başarı açısından üç gruba ayrıldığında birinci grupta yer almak,
4. Yeniliklere açık, katılımcı ve iletişimi kolay bir yönetim anlayışına sahip olmak,
5. Öğrencilere iyi rehberlik hizmetinin yapılabilmesi,
6. Etkin eğitim ve mezunlarının yüksek memnuniyeti,
7. Bölge üniversiteleri arasında lisansüstü öğretimde yüksek tercih,
8. Bölge üniversitelerine göre daha çok bölümde lisans ve lisans üstü düzeyinde öğretimin veriliyor olması,
9. Toplum ve iş dünyasından gelecek talepleri karşılayacak nitelikte öğretim elemanlarının varlığı,
10. Yöre tarımına dayalı sanayi işletmeleri ve üreticileri ile koordinasyon halinde olunması,
11. Öğretim üyesi yardımcısı statüsünde olan elemanların (araştırma görevlilerinin) tamamına yakınının doktora eğitimi alıyor olmaları,
12. 2547 sayılı Kanun'un 35'inci maddesine göre lisansüstü öğretimlerini tamamlayacak olan dinamik kadro,
13. Öğrenci-öğretim elemanları ve öğretim elemanları-idare arasındaki iletişim kanallarının açık olması,
14. Proje hazırlama yetkinliğine sahip akademik personelin bulunması,
15. TÜBİTAK, DPT, AB ve SAN-TEZ destekli olmak üzere çok sayıda projenin yürütülüyor olması,
16. Akademik birimlerimizin ulusal ve uluslararası düzeyde kongre ve sempozyumları başarılı bir şekilde düzenlemiş olmaları,
17. Uluslararası öğrenci-öğretim elemanı değişim programının aktif olması,

18. “Hastane Yönetimi ve Organizasyonu” programının kamu üniversiteleri içinde sadece üniversitemize bağlı Turhal Sağlık Hizmetleri Meslek Yüksek Okulunda bulunması,
19. Sağlık Araştırma ve Uygulama Merkezi hastanemizin donanımının araştırmalara katkı sağlayacak nitelikte olması,
20. Hizmet bölgemizdeki en nitelikli sağlık kuruluşuna sahip olunması,
21. Ülkemizin en güçlü Deneysel Tıp Araştırma Birimlerinden birinin Üniversitemizde kurulmuş olması,
22. Üniversitemizin Sürekli Gelişim Programını tüm birimlerde başlatmış olması,
23. Meslek yüksek okullarımızda sektörlerde talep gören programlarının olması,
24. İkinci öğretim programlarının bütçeye getirdiği avantaj,
25. Öğrenci Bilgi Sistemi ile öğrencilerle internet üzerinden ders kayıt ve iletişiminin sağlanması,
26. Kütüphane otomasyon sistemi ile etkin hizmet verilebilmesi, kaynak sayımızın sürekli artması
27. GOPÜSEM bünyesinde verilen kurslarla yöre halkı ile iç içe olunması,
28. Uzaktan eğitim merkezinin kurulması,
29. Yeni açılan birim ve bölümlerin istihdama yönelik olması,

**B- Zayıflıklar**

1. Fiziki mekan ve donanım eksiklikleri,
2. Üniversite-şehir işbirliğinin arzu edilen düzeyde olmaması,
3. Mevcut eğitim binalarımızın eğitime uygun olmaması (asansör, ses yalıtımı, engelli öğrencilere ve acil durumlara uygunluk açısından)
4. Eğitimde teori ve pratiğin yeterince birleştirilememesi,
5. Üniversitemizin ülkede ve bölgede tanınırlığının ve marka imajının olmaması,
6. Laboratuvar malzemeleri ve makine-teçhizat ödeneklerinin kısıtlı olması,
7. Personel yetersizliği,
8. Üniversite geliştirme ödeneğinin düşük olması,
9. Kaynak yetersizliği nedeniyle ulusal ve uluslar arası akademik etkinliğe (kongre, sempozyum vb.) katılımın yetersizliği,
10. Yatırımların ödenek yetersizliği nedeni ile istenen düzeyde gerçekleştirilememesi,
11. Yatırım planlaması ve uygulanmasında master planın olmaması nedeniyle uzun vadeli programların yapılamaması ve alternatiflerinin geliştirilememesi,
12. Üniversite sanayi işbirliğinin yeterli olmaması,
13. Üniversitemizin sosyo-kültürel olanaklarının yetersizliği,
14. Mezunları izleme ve iletişim yetersizliği,
15. Bölgedeki yurtların öğrencilerin barınma ihtiyaçlarını karşılayamaması,
16. Lojman olanaklarının yetersizliği,
17. Yerleşkelere olan ulaşım olanaklarının yetersizliği,

## **C- Değerlendirme**

Üniversitemiz yeni açılan okullar ve bölümler ile büyümeye devam ederken, belirli bilimsel araştırma alanlarında ülkemizdeki üniversiteler arasında çok üst sıralara çıkabilme başarısını göstermiştir. Bu başarıların öncelikle devam ettirilebilmesi ve her alanda yaygınlaştırılabilmesi için gerekli maddi desteklerin sağlanması gerekir. Önümüzdeki döneme yönelik hedeflerimizin uygulamaya geçmesi ve başarılı olabilmesi için bütçe planlamasının buna uygun şekilde yapılması gerekir.



## V- ÖNERİ VE TEDBİRLER





## **Öneri ve Tedbirler**

Üniversitemiz büyürken mevcut binalarımız yeterli olamamakta, yeni eğitim binalarına ihtiyaç duyulmaktadır.

Yatırım programımızda yer alan eğitim binaları projelerinin kısa sürede bitirilmesi için yeterli ödeneye ihtiyaç duyulmaktadır.

Öğretim elemanlarının daha etkin çalışmaları için; fiziki imkanlarının artırılması, en az bir kongreye katılımının sağlanması, yayın desteği için kaynak ayrılması, Erasmus ve Farabi değişim programlarından yararlandırılması için gerekli kontenjanın artırılması gerekmektedir.

Öğrencilerimizin ulaşım ve barınma sorunlarının giderilmesi, ihtiyaç sahibi ve çalışkan öğrencilere burs desteğinin sağlanması gerekmektedir.

Yerleşkede öğrenciler için sosyal imkanların artırılması, cazibe alanlarının oluşturulması gerekmektedir.





# EKLER



### **İÇ KONTROL GÜVENCE BEYANI**

Üst yönetici olarak yetkim dahilinde;

Bu raporda yer alan bilgilerin güvenilir, tam ve doğru olduğunu beyan ederim.

Bu raporda açıklanan faaliyetler için bütçe ile tahsis edilmiş kaynakların, planlanmış amaçlar doğrultusunda ve iyi mali yönetim ilkelerine uygun olarak kullanıldığını ve iç kontrol sisteminin işlemlerin yasallık ve düzenliliğine ilişkin yeterli güvenceyi sağladığını bildiririm.

Bu güvence, üst yönetici olarak sahip olduğum bilgi ve değerlendirmeler, iç kontroller, iç denetçi raporları ile Sayıştay raporları gibi bilgim dahilindeki hususlara dayanmaktadır.

Burada raporlanmayan, idarenin menfaatlerine zarar veren herhangi bir husus hakkında bilgim olmadığını beyan ederim. (Tokat- ...../04/2012)

Prof. Dr. Mustafa ŞAHİN  
Rektör





## **MALİ HİZMETLER BİRİM YÖNETİCİSİNİN BEYANI**

Mali hizmetler birim yöneticisi olarak yetkim dahilinde;

Bu idarede, faaliyetlerin mali yönetim ve kontrol mevzuatı ile diğer mevzuata uygun olarak yürütüldüğünü, kamu kaynaklarının etkili, ekonomik ve verimli bir şekilde kullanılmasını temin etmek üzere iç kontrol süreçlerinin işletildiğini, izlendiğini ve gerekli tedbirlerin alınması için düşünce ve önerilerimin zamanında üst yöneticiye raporlandığını beyan ederim.

İdaremizin 2011 yılı Faaliyet Raporunun “III/A- Mali Bilgiler” bölümünde yer alan bilgilerin güvenilir, tam ve doğru olduğunu teyit ederim. (Tokat- ...../04/2012)

Ertuğrul EĞRİ  
Strateji Geliştirme  
Daire Başkanı