

GAZİOSMANPAŞA ÜNİVERSİTESİ



2012 YILI KURUMSAL

MALİ DURUM VE BEKLENTİLER

RAPORU

TEMMUZ 2012

SUNUŐ

5018 sayılı Kamu Mali Yönetimi ve Kontrol Kanunu; mali yönetim ve kontrol sistemimizi uluslararası ve Avrupa Birliđi standartlarıyla uyumlu olarak yeniden yapılandırarak; kalkınma planları ve programlarda yer alan politika ve hedefler doğrultusunda kamu kaynaklarının etkili verimli bir şekilde elde edilmesi ve kullanılmasını, hesap verilebilirliđi ve mali saydamlıđı sağlamak üzere kamu mali yönetiminin yapısını ve işleyişini, bütçelerin hazırlanmasını, uygulanmasını, raporlanmasını ve mali kontrolü düzenleyerek, getirdiđi yeni anlayış ile kamu idarelerine yılın ilk altı aylık dönemi sonunda Mali Durum ve Beklentiler Raporunun hazırlanmasını zorunlu kılmıştır.

Bu bağlamda; 5018 sayılı Kamu Mali Yönetimi ve Kontrol Kanunu'nun 30'uncu maddesi ile kurumların mali durumlarının, faaliyetlerinin ve yılın ikinci altı aylık dönemine ilişkin beklentilerin kamuoyunu bilgilendirmek amacıyla Temmuz ayı içerisinde açıklaması hükme bağlanmıştır. Üniversitemiz "2012 Yılı Kurumsal Mali Durum ve Beklenti Raporu" hazırlanarak kamuoyuna duyurulmuştur.

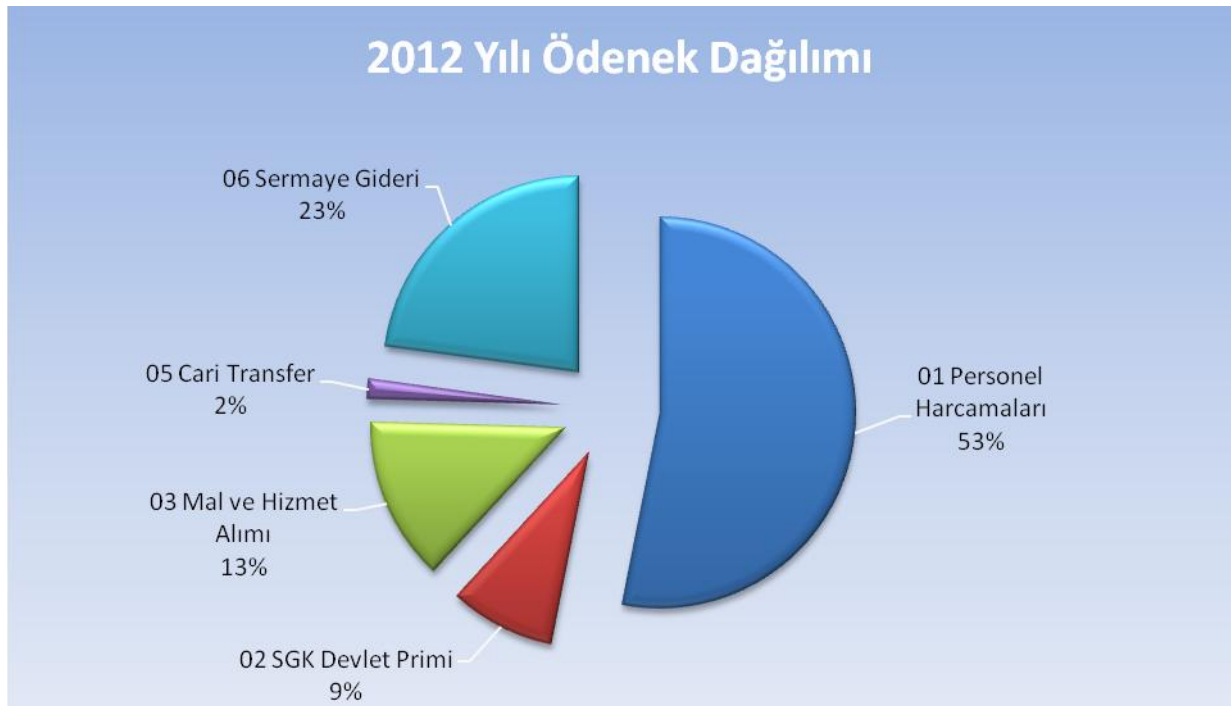
Prof. Dr. Mustafa ŐAHİN

Rektör

I- OCAK –HAZİRAN 2012 DÖNEMİ BÜTÇE UYGULAMA SONUÇLARI

Üniversitemiz 2012 yılı bütçesi 2011 yılına oranla toplamda %16,54 artarak 111.626.000,00-TL olmuştur. Belirtilen tutar ile devlet üniversiteleri bütçesinden aldığımız pay %0,88'e çıkmıştır.

2012 yılı bütçesi genel olarak değerlendirildiğinde; bütçe giderlerinin %53'ünün Personel Giderlerden oluştuğu görülmektedir. Üniversitemiz 2012 yılı bütçesinin gider grupları bazında yüzdesel dağılımı aşağıdaki grafikte gösterilmiştir.



A-Bütçe Gideri

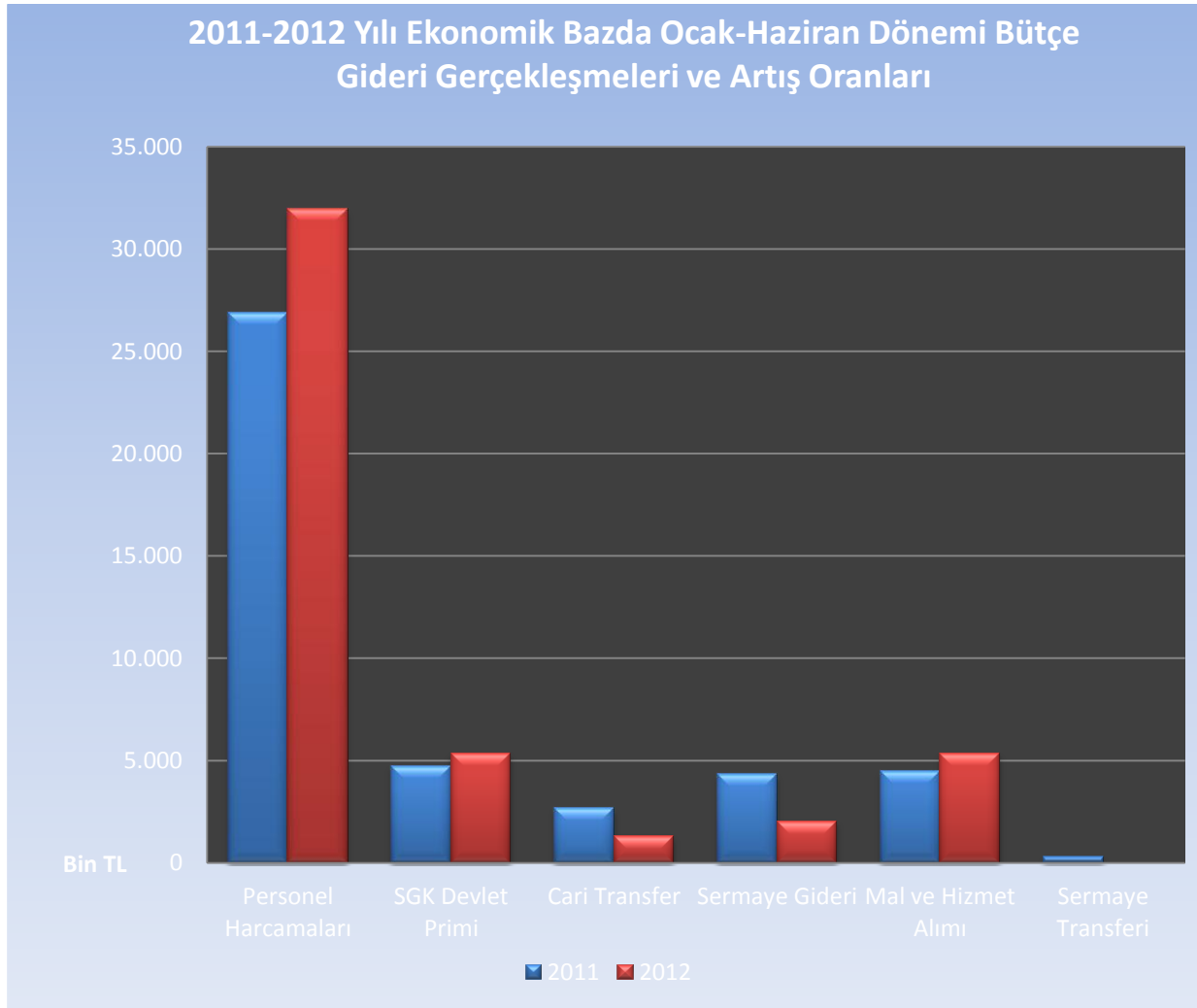
Gaziosmanpaşa Üniversitesinde 2012 Yılı Merkezi Yönetim Bütçe Kanunu ile 111.626.000,00-TL başlangıç ödeneği verilmiştir.

Ocak-Haziran 2012 dönemi bütçe gider gerçekleşmesi Bütçe Giderleri Gelişimi tablosunda da görüldüğü üzere toplam 46.017.191,14-TL olarak gerçekleşmektedir. Verilen bütçenin kullanım oranı %41,22'dir. 2011 mali yılında Ocak-Haziran dönemi bütçe giderleri toplamı ise ilk altı ayda 43.386.450,03-TL olarak gerçekleşmiş olup, kullanım oranı %45,29'dur. İlk altı aylık uygulamalarda geçen yılın aynı dönemine ilişkin karşılaştırmalar aşağıda tabloda gösterilmektedir.

2011-2012 Yılları Ekonomik Bazda Ocak-Haziran Dönemi Bütçe Gideri Gerçekleşmeleri ve Artış Oranları

Açıklama	2011 Ocak-Haziran (TL)	2012 Ocak-Haziran (TL)	Değişim Oranı (%)
Personel Harcamaları	26.878.987,17	31.957.995,95	18,90
SGK Devlet Primi	4.728.747,66	5.369.757,42	13,56
Mal ve Hizmet Alımı	4.485.369,17	5.351.475,20	19,31
Cari Transfer	2.676.574,31	1.309.997,00	-51,06
Sermaye Gideri	4.335.771,72	2.027.965,57	-53,23
Sermaye Transferi	281.000,00	0,00	-
TOPLAM	43.386.450,03	46.017.191,14	6,06

2012 Ocak-Haziran aylarına ait gerçekleştirmeler ve 2011 Yılı aynı dönem gerçekleştirmelerine ilişkin karşılaştırmalı grafik aşağıda sunulmuştur.

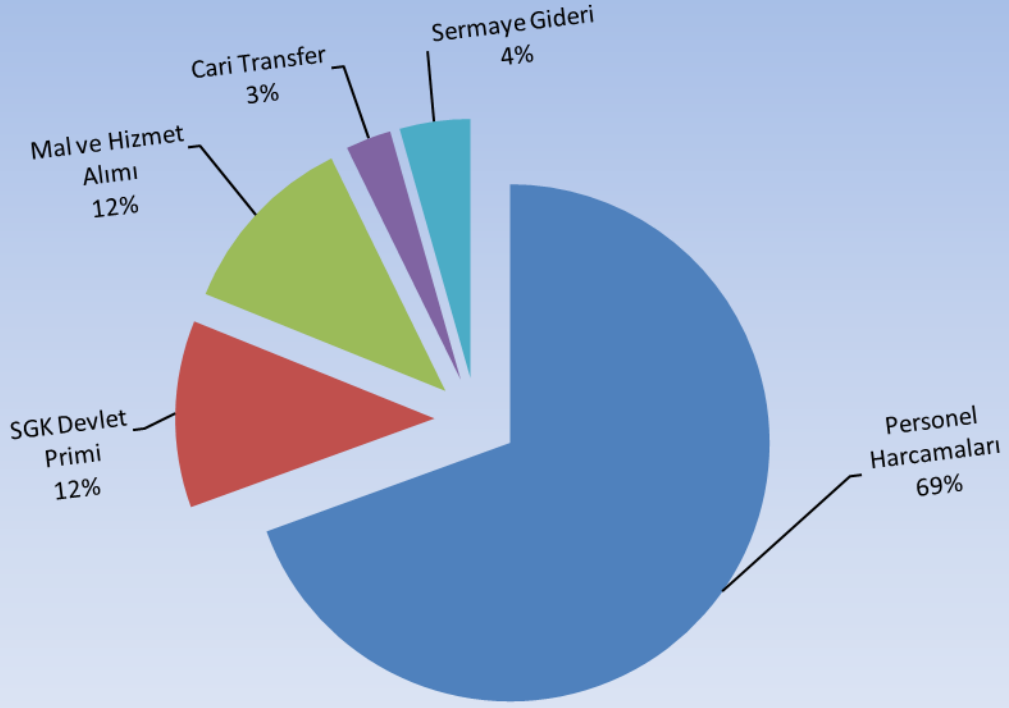


Yukarıdaki tabloya göre 2012 yılı Ocak-Haziran geçen yılın aynı dönemine göre; %18,90 01-Personel Giderlerinde, %13,56 02-Sosyal Güvenlik Kurumlarına Devlet Primi Giderlerinde ve %19,31 03-Mal ve Hizmet Alımlarında artış görülmektedir. 05- Cari Transferlerde %51,06 ve 06-Sermaye Giderlerinde %53,23 azalma olmakla birlikte 2012 yılı içerisinde henüz gerçekleşmiş Sermaye Transferi bulunmamasının nedeni *“Bilimsel Araştırma Projeleri için Tefrik Edilen Ödeneklerin Özel Hesaba Aktarılarak Kullanımı, Muhasebeleştirilmesi ile Özel Hesabın İşleyişine İlişkin Esas ve Usullere ait 5 inci Maddede yapılan değişikliktir.”* Artışlar Personel Giderleri, Sosyal Güvenlik Kurumlarına Devlet Primi ile Mal ve Hizmet Alımlarında olup, azalışlar ise Cari Transferler ve Sermaye Giderlerinde olduğu görülmektedir.

Cari Transferler’deki azalışın sebebi 2011 yılında Sosyal Güvenlik Kurumuna ödenmesi gereken geçmiş yıllar borçları içinde yüksek miktarda ödenek tahsis edilmiş ve 2011 yılının ilk altı aylığında 05- Cari Transferler giderleri 2012 yılına oranla yüksek gözükmektedir. Sermaye Giderleri’nde Derslik ve Merkezi Birimler Projesi kapsamında birinci altı aylık dönemde sadece Uygulama Oteli İnşaatı için harcama yapılmış olup Ortak Derslik Binası İnşaatı ihalesi yapılarak haziran ayında yer teslimi yapılarak işe başlanmıştır. Ayrıca Eğitim Fakültesi Binası İnşaatı ihale hazırlık çalışmaları devam etmekte olup henüz harcama gerçekleşmemiştir. Bu nedenle Sermaye Giderlerinde bir önceki yıla oranla düşüş varmış gibi görünse bile ikinci altı ayda bu miktar artacaktır.

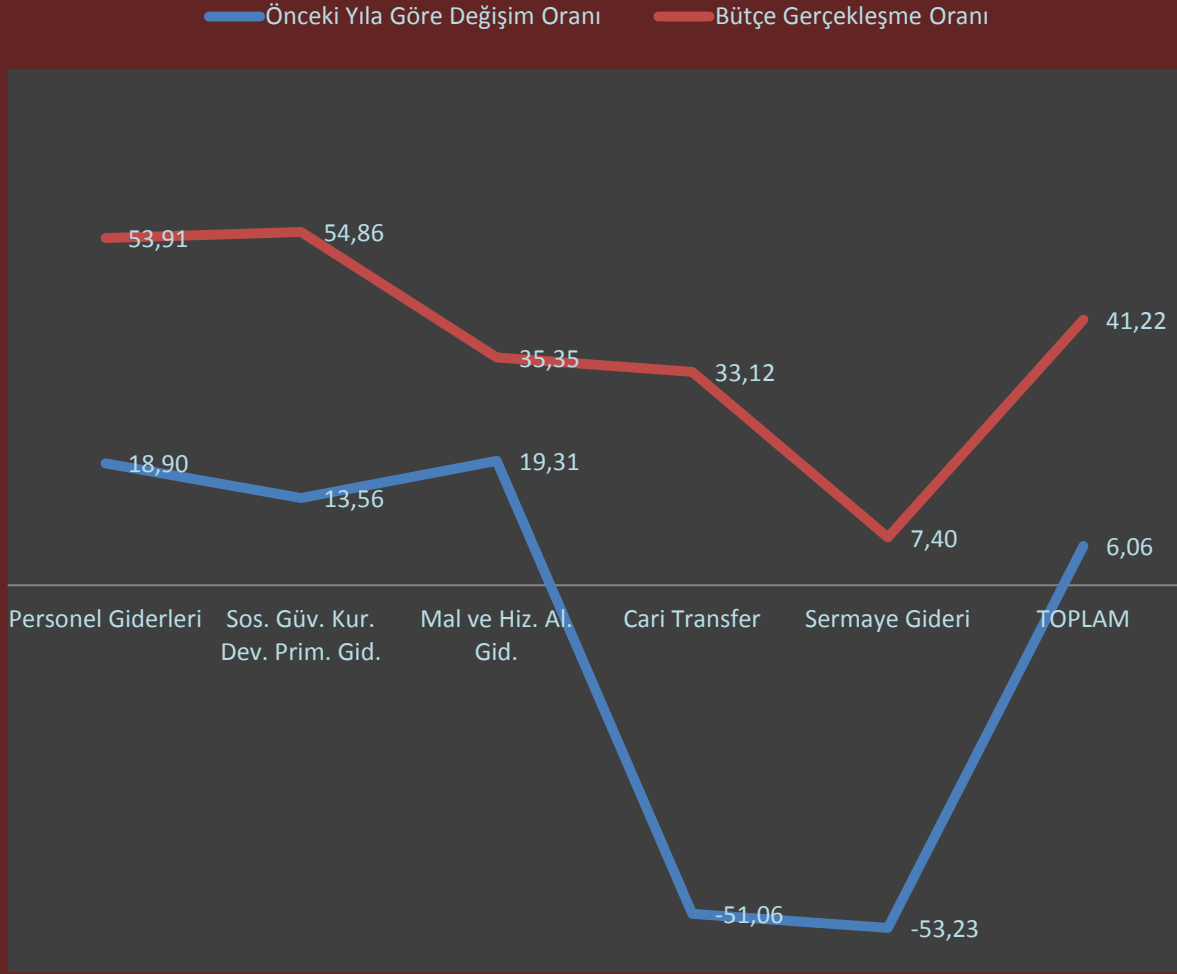
Yayımlanan Yükseköğretim Kurumları Bütçelerinde Bilimsel Araştırma Projeleri İçin Tefrik Edilen Ödeneklerin Özel Hesaba Aktarılarak Kullanımı, Muhasebeleştirilmesi ile Özel Hesabın İşleyişine İlişkin Esas ve Usuller’in beşinci maddesi gereğince Sermaye Transferi yapılmamaktadır.

2012 Yılı Ocak-Haziran Dönemi Harcama Dağılımı



2012 yılı ilk altı aylık dönemde gider gruplarının yüzdesel dağılımına bakıldığında en büyük harcama kalemi %69 ile Personel Giderlerinde olduğu görülmektedir. Personel Giderleri ile Sosyal Güvenlik Kurumlarına Devlet Giderleri birlikte değerlendirildiklerinde bu oran %81'e çıkmaktadır. Yılın ilk altı aylık dönem içerisinde yapılan harcamaların %12'sini Mal ve Hizmet Alımları, %3'ünü ise Cari Transfer oluşturmakta olup bütçe giderlerinin ilk altı aylık dönemde %4'ü yatırımlar çerçevesinde harcanmıştır.

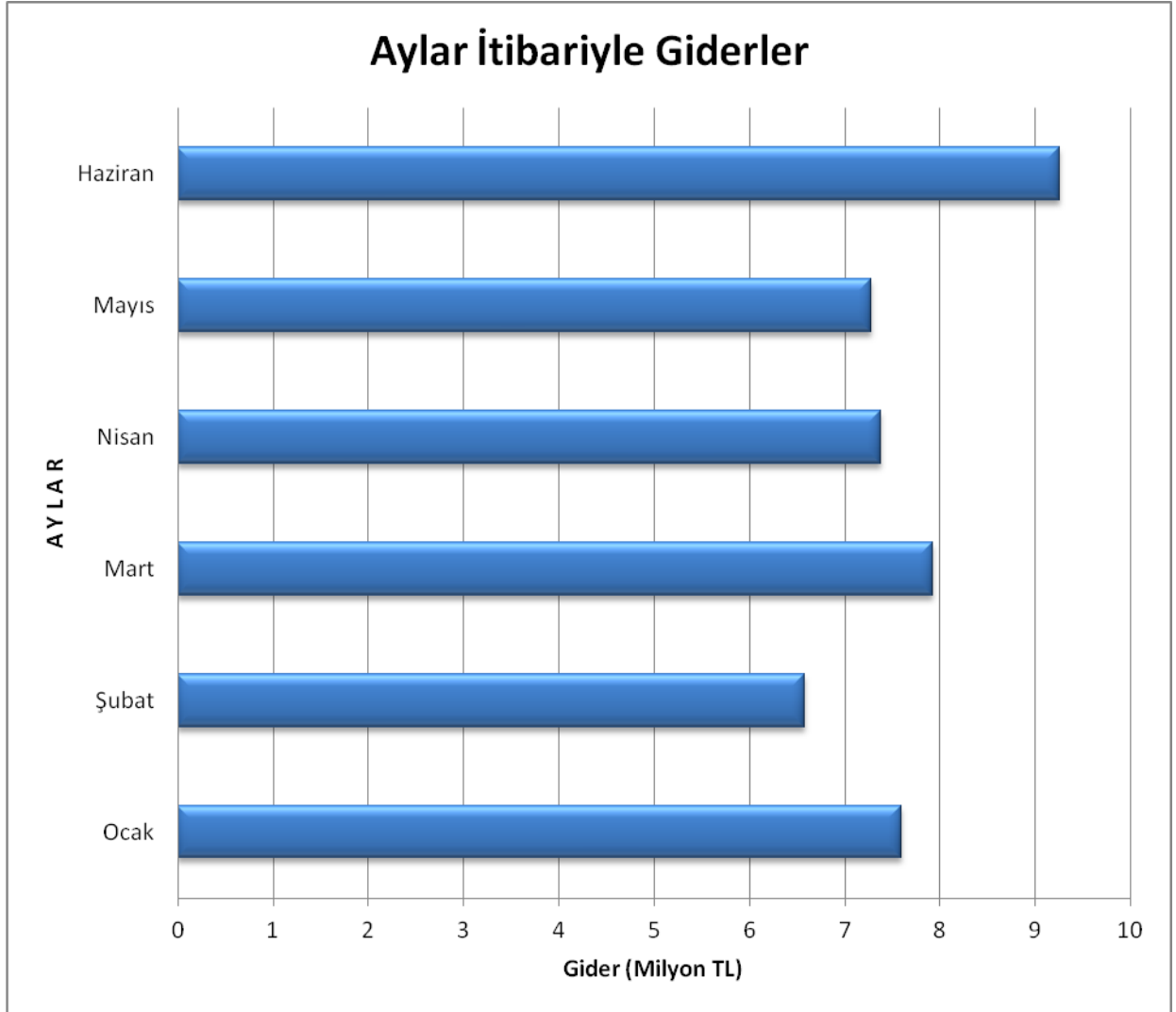
Giderlerin Gerçekleşme Oranı ve Bir Önceki Yıla Göre Yüzdesele Değişim Oranı (%)



2012 yılının ilk altı aylık döneminde yapılan harcamalar bir önceki yılın ilk altı aylık dönemine oranla %6,06 artmıştır. 2012 ve 2011 yıllarında ilk altı aylık gider harcamalarının değişim oranları yukarıdaki grafikte gösterilmiştir. Grafikte görüldüğü üzere en yüksek bütçe gerçekleşme oranı %54,86 ile Sosyal Güvenlik Kurumlarına Devlet Primi Giderlerinde gerçekleşmiştir. 2011-2012 yılları arasında en büyük olumlu değişim oranı Mal ve Hizmet Alımları Giderlerinde gerçekleşirken en büyük olumsuz değişim oranı ise Sermaye Giderlerinde olmuştur.

Üniversitemizde 2012 yılı Ocak Haziran döneminde aylık ortalama 7.669.531,85-TL gider yapılmıştır. Bununla birlikte en yüksek harcama Haziran ayında, en düşük harcama ise Şubat ayında gerçekleşmiştir. Haziran ayındaki 9.257.801,96-TL tutarındaki harcamanın aylık

ortalama harcamadan %20,7 daha fazla olmasının başlıca sebebi personelin maaş zam farklarının ödenmesi ve yatırım harcamalarının bu ayda gerçekleşmesidir. Şubat ayındaki 6.574.776,03-TL tutarındaki harcama aylık ortalama harcamanın %14,27 gerisinde kalmıştır. Bunun nedeni ise ödenekler henüz serbest kalmamış olup bu ayda sadece zorunlu personel giderleri ile eğitim öğretim faaliyetleri için gerekli olan zorunlu harcamalar(ısınma, elektrik, su, ulaşım vb.) yapılmıştır.



2012 yılı ilk altı aylık yapılan harcamaların her biri, harcanılan aylardaki tutarları ile birlikte aşağıda sunulmuştur.

OCAK AYI BÜTÇE GİDERLERİ	TL
Personel Giderleri	6.093.227,17
Sosyal Güvenlik Kurumlarına Devlet Primi Giderleri	1.191.513,55
Mal ve Hizmet Alım Giderleri	306.269,68
Cari Transferler	0,00
Sermaye Giderleri	0,00
Sermaye Transferi	0,00
TOPLAM	7.591.010,40

ŞUBAT AYI BÜTÇE GİDERLERİ	TL
Personel Giderleri	4.591.623,66
Sosyal Güvenlik Kurumlarına Devlet Primi Giderleri	796.426,74
Mal ve Hizmet Alım Giderleri	857.302,01
Cari Transferler	78.757,53
Sermaye Giderleri	250.666,09
Sermaye Transferi	0,00
TOPLAM	6.574.776,03

MART AYI BÜTÇE GİDERLERİ	TL
Personel Giderleri	5.758.981,02
Sosyal Güvenlik Kurumlarına Devlet Primi Giderleri	801.214,41
Mal ve Hizmet Alım Giderleri	1.067.104,00
Cari Transferler	248.999,62
Sermaye Giderleri	54.781,72
Sermaye Transferi	0,00
TOPLAM	7.931.080,77

NİSAN AYI BÜTÇE GİDERLERİ	TL
Personel Giderleri	4.949.809,34
Sosyal Güvenlik Kurumlarına Devlet Primi Giderleri	798.429,59
Mal ve Hizmet Alım Giderleri	1.201.195,15
Cari Transferler	0,00
Sermaye Giderleri	434.586,14
Sermaye Transferi	0,00
TOPLAM	7.384.020,22

MAYIS AYI BÜTÇE GİDERLERİ	TL
Personel Giderleri	4.908.292,02
Sosyal Güvenlik Kurumlarına Devlet Primi Giderleri	797.037,77
Mal ve Hizmet Alım Giderleri	1.078.008,85
Cari Transferler	289.240,26
Sermaye Giderleri	205.922,86
Sermaye Transferi	0,00
TOPLAM	7.278.501,76

HAZİRAN AYI BÜTÇE GİDERLERİ	TL
Personel Giderleri	5.656.062,74
Sosyal Güvenlik Kurumlarına Devlet Primi Giderleri	985.135,36
Mal ve Hizmet Alım Giderleri	841.595,51
Cari Transferler	692.999,59
Sermaye Giderleri	1.082.008,76
Sermaye Transferi	0,00
TOPLAM	9.257.801,96

Üniversitemiz bünyesinde 2012 yılında 223 tane Bilimsel Araştırma Projelerine Haziran sonuna kadar toplam 1.864.895,38-TL ödenmiştir. Bu ödemelerin aylara göre dağılımı aşağıda verilmiştir.

AYLAR	PROJE ÖDEMELERİ (TL)	İNŞAAT ÖDEMELERİ (TL)	TOPLAM BAP ÖDEMELERİ (TL)
OCAK	83.916,73	0,00	83.916,73
ŞUBAT	146.723,22	0,00	146.723,22
MART	100.459,98	557.744,52	658.204,50
NİSAN	60.984,69	0,00	60.984,69
MAYIS	50.000,00	341.647,48	391.647,48
HAZİRAN	49.646,69	473.772,07	523.418,76
TOPLAM	491.731,31	1.373.164,07	1.864.895,38

2012 yılı Ocak-Haziran dönemi itibariyle TÜBİTAK destekli projeler, Erasmus ve Farabi Değişim Programına aylık yapılan ödemeler aşağıdaki tabloda gösterilmiştir.

AYLAR	ERASMUS (TL)	TUBİTAK (TL)	FARABİ (TL)	TOPLAM (TL)
OCAK	114.846,95	77.415,98	13.104,00	90.519,98
ŞUBAT	71.079,52	64.115,94	40.540,43	104.656,37
MART	59.615,24	96.953,98	33.339,00	130.292,98
NİSAN	60.174,95	71.290,62	30.303,00	101.593,62
MAYIS	8.630,32	74.441,18	29.712,00	104.153,18
HAZİRAN	20.530,12	35.052,86	16.123,50	51.176,36
TOPLAM	334.877,10	419.270,56	163.121,93	582.392,49

Üniversitemizin 30.06.2012 tarihi itibarıyla fiziki durum ve insan kaynaklarına ilişkin bilgiler aşağıda sunulmuştur.

Tablo 1: Kapalı Mekânların Hizmet Alanlarına Göre Dağılımı (m²)				
Hizmet Alanı	Taşlıçiftlik Yerleşkesi	Şehir Merkezi	İlçeler	Toplam
Eğitim	87.089	16.378	40.523	143.990
Sağlık	0	39.237	0	39.237
Beslenme	9.550	0	0	9.550
Kültür	5.470	0	0	5.470
Spor	29.716	0	0	29.716
Diğer(idari, tesis, depo)	10.010	3.538	0	13.548
TOPLAM	141.835	59.153	40.523	241.511

Tablo 2: Gaziosmanpaşa Üniversitesi Taşınmazlarının Dağılımı (m²)				
Yerleşke Adı	Mülkiyet Duruma göre Taşınmaz alanı			Toplam
	Üniversite	Maliye Haz.	Diğer	
Taşlıçiftlik Yerleşkesi	1.155.809,53	351.047,89		1.506.857,42
Sağlık Araştırma Uyg.Mer.		83.977,00		83.977,00
Eski Yataklı Hastane		2.829,00		2.829,00
Lojmanlar	3.339,00			3.339,00
Turhal Yerleşkesi		112.265,97		112.265,97
Zile Yerleşkesi	111.524,45	33.358,93		144.883,38
Erbaa Yerleşkesi	21.609,41	463.950,00		485.559,41
Niksar Yerleşkesi	1.437,34	819.064,00		820.501,34
Reşadiye Yerleşkesi			1.519,09	1.519,09
Almus Yerleşkesi		31.843,00		31.843,00
Artova Yerleşkesi			76.000,96	76.000,96
Pazar Yerleşkesi			1.906,00	1.906,00
Koyulhisar Yerleşkesi	20.724,58			20.724,58
TOPLAM	1.314.444,31	1.898.335,79	79.426,05	3.292.206,15

İdari Personel (Kadroların Doluluk Oranına Göre)			
Hizmet Sınıfı	Dolu	Boş	Toplam
Genel İdari Hizmetler	394	175	569
Sağlık Hizmetleri Sınıfı	148	327	475
Teknik Hizmetleri Sınıfı	101	40	141
Eğitim ve Öğretim Hizmetleri sınıfı	0	0	0
Avukatlık Hizmetleri Sınıfı	2	1	3
Din Hizmetleri Sınıfı	0	1	1
Yardımcı Hizmetli	83	16	99
TOPLAM	728	560	1288

Akademik Personel (Kadro Doluluk Oranına Göre)			
Unvan	Dolu	Boş	Toplam
Profesör	66	56	122
Doçent	61	96	157
Yardımcı Doçent	260	50	310
Öğretim Görevlisi	210	115	325
Okutman	53	22	75
Çevirici	0	2	2
Eğitim- Öğretim Planlamacısı	0	2	2
Araştırma Görevlisi	295	188	483
Uzman	25	39	64
TOPLAM	970	570	1540

İşçiler/Sözleşmeli Personel			
Çalıştıkları Pozisyonlar	Dolu	Boş	Toplam
Sürekli İşçiler	0	0	0
Vizeli Geçici İşçiler (adam/ay)	0	0	0
Vizesiz işçiler (3 Aylık)	0	0	0
657 s.Kanun 4/B ile çalışan personel	2	74	76
657 s.Kanun 4/C ile çalışan personel	14	0	14
TOPLAM	16	74	90

Yabancı Uyruklu Öğretim Elemanları		
Unvan	Geldiği Ülke	Çalıştığı Bölüm
Profesör	-	-
Doçent	Azerbaycan	Eğitim Fakültesi/Güzel Sanatlar Eğitimi Bölümü
Yardımcı Doçent	-	-
Öğretim Görevlisi	Azerbaycan	Tokat Meslek Yüksekokulu
Öğretim Görevlisi	Azerbaycan	Eğitim Fakültesi/Güzel Sanatlar Eğitim Bölümü
Okutman	-	-
Çevirici	-	-
Eğitim-Öğretim Planlamacısı	-	-
Araştırma Görevlisi	-	-
TOPLAM	3	-

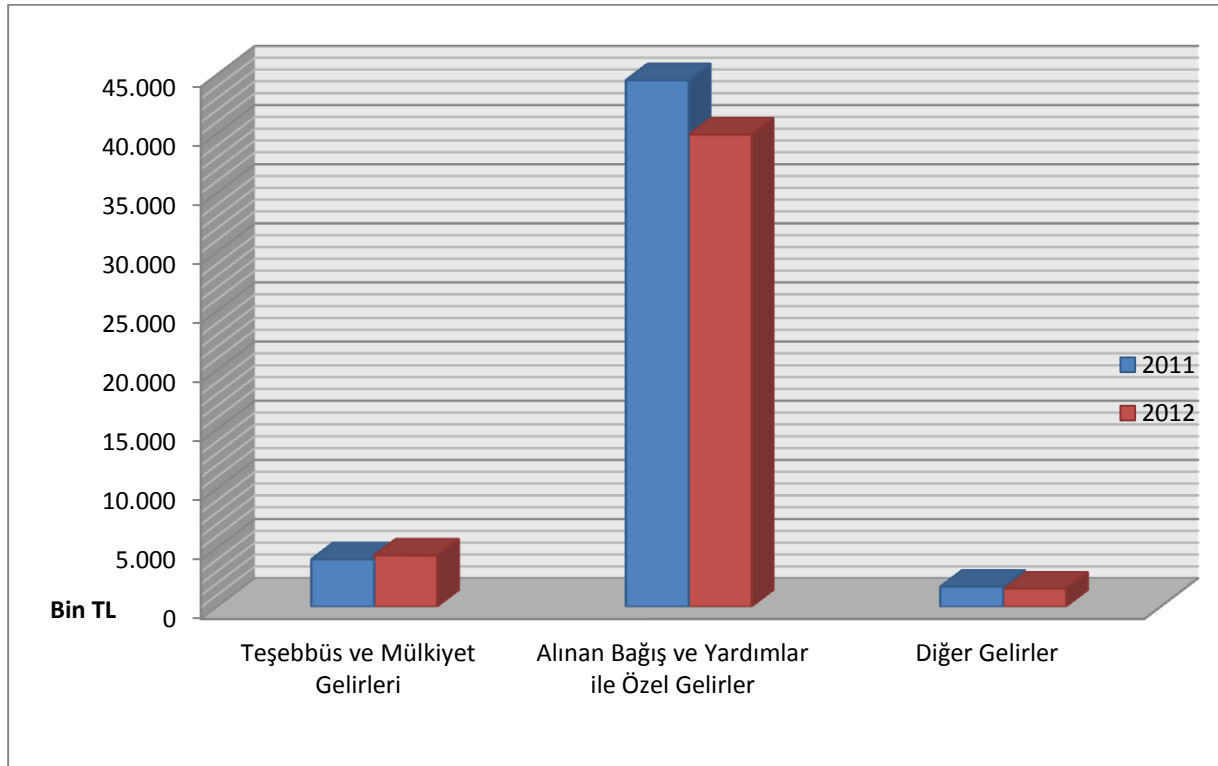
B- Bütçe Gelirleri

2012 Mali Yılı Gaziosmanpaşa Üniversitesi bütçesinde 10.252.000,00-TL Teşebbüs ve Mülkiyet Gelirleri, 99.728.000,00-TL Alınan Bağış ve Yardımlar ile Özel Gelirler ve 1.646.000,00-TL Diğer Gelirler olmak üzere toplam 111.626.000,00-TL gelir öngörülmüştür.

Bütçe gelirlerinin gelişimi tablosuna göre 2011 yılı Ocak-Haziran döneminde toplam 50.232.100,76 gelir gerçekleşirken 2012 yılı aynı dönemde toplam 45.806.834,78-TL gelir gerçekleşmiştir. 2011 Ocak-Haziran dönemi ile 2012 Ocak-Haziran dönemi gelir gerçekleştirmeleri karşılaştırıldığında %8,81 azalış olduğu görülmektedir.

GELİR TÜRÜ	Ocak – Haziran Gelir Gerçekleşmeleri (TL)	
	2011	2012
Teşebbüs ve Mülkiyet Gelirleri	4.020.052,50	4.348.815,57
Alınan Bağış ve Yardımlar ile Özel Gelirler	44.516.716,00	39.926.065,38
Diğer Gelirler	1.695.332,26	1.531.953,83
TOPLAM	50.232.100,76	45.806.834,78

Gelir gerçekleşme oranı 2011 yılı ilk altı aylık dönem %50,91 olurken, 2012 yılı ilk altı aylık dönem de %41,03 oranında olmuştur. 2011-2012 yılları Ocak-Haziran dönemleri gelir gerçekleşme oranları arasında %9,88'lik bir azalış söz konusu olduğu görülmektedir. 2011-2012 gelir gerçekleştirmeleri şöyledir;



C- Finansman

2012 yılı Bütçe gelirlerinin; tahmini 99.728.000,00-TL Hazine Yardımlarından, 11.898.000,00-TL ise Öz Gelir ve Diğer Gelirlerden oluşacaktır. Yılı sonu gider tahmini ile gelir tahmini arasındaki fark Net Finansmandan karşılanmaktadır.

2012 ilk altı ayında 45.806.834,78-TL gelir elde edilmiş olup, bunun 39.699.800,00-TL'si Hazine Yardımı, 226.265,38-TL'si Kurumlardan Alınan Şartlı Bağış ve Yardımlar, 4.348.815,57-TL'si Teşebbüs ve Mülkiyet Gelirleri ve 1.531.953.83-TL'si Diğer Gelirlerden oluşmaktadır.

II- OCAK-HAZİRAN 2012 DÖNEMİ YÜRÜTÜLEN FAALİYETLER

A- Eğitim Faaliyetleri

Gaziosmanpaşa Üniversitesi Ocak-Haziran 2012 döneminde bütçeyle sağlanan kaynaklarla, ihtiyaçları öncelik sırasına koyarak 2012 Merkezi Yönetim Bütçe Uygulama Tebliği uyarınca, kaynakların etkili ve verimli kullanımının sağlanması, kamu hizmet kalitesinin yükseltilmesine, bütçe giderlerinde tasarruf ve etkinlik sağlamaya çalışılmış ve hedefler doğrultusunda gerekli önlemler alınmıştır.

Üniversitemizde halen eğitim faaliyetleri; 6 Fakülte, 4 Yüksekokul, 13 Meslek Yüksekokulu ve 4 Enstitü ile eğitim faaliyetlerini sürdürmektedir. Bununla birlikte 3 Fakülte, 3 Yüksekokul, 1 Meslek Yüksekokul ve 1 Devlet Konservatuarı gelecek yıllarda eğitim faaliyetlerinde bulundurulması için hazırlıkları devam ediyor.

FAKÜLTELERİMİZ

- Ziraat Fakültesi
- Fen-Edebiyat Fakültesi
- İktisadi ve İdari Bilimler Fakültesi
- Tıp Fakültesi
- Eğitim Fakültesi
- Mühendislik ve Doğa Bilimleri Fakültesi
- Güzel Sanatlar Fakültesi
- Dış Hekimliği Fakültesi
- İlahiyat Fakültesi

YÜKSEKOKULLAR

- Tokat Sağlık Yüksekokulu
- Beden Eğitimi ve Spor Yüksekokulu
- Zile Dinçerler Turizm İşletmeciliği ve Otelcilik Yüksekokulu
- Yabancı Diller Yüksekokulu
- Erbaa Sağlık Yüksekokulu
- Niksar Uygulamalı Bilimler Yüksekokulu
- Turhal Uygulamalı Teknoloji ve İşletmecilik Yüksekokulu

MESLEK YÜKSEKOKULLAR

- Tokat Meslek Yüksekokulu
- Artova Meslek Yüksekokulu
- Almus Meslek Yüksekokulu
- Erbaa Meslek Yüksekokulu
- Zile Meslek Yüksekokulu

- Niksar Teknik Bilimler Meslek Yüksekokulu

- Niksar Sosyal Bilimler Meslek Yüksekokulu

- Reşadiye Meslek Yüksekokulu

- Koyulhisar Meslek Yüksekokulu

- Turhal Meslek Yüksekokulu

- Turhal Sağlık Hizmetleri Meslek Yüksekokulu

- Erbaa Sağlık Hizmetleri Meslek Yüksekokulu

- Tokat Sağlık Hizmetleri Meslek Yüksekokulu

- Pazar Meslek Yüksekokulu

KONSERVATUARLAR

- Devlet Konservatuvarı

ENSTİTÜLER

- Fen Bilimleri Enstitüsü
- Sosyal Bilimler Enstitüsü
- Sağlık Bilimleri Enstitüsü
- Eğitim Bilimleri Enstitüsü

Üniversitemiz 30.06.2012 tarihli öğrenci sayıları;

OKULLAR	Normal Öğretim	II. Öğretim	Yüksekisans	Doktora	TOPLAM
	Mevcut Öğrenci	Mevcut Öğrenci	Mevcut Öğrenci	Mevcut Öğrenci	
Sağlık Bilimleri Enstitüsü			9	0	9
Tıp Fakültesi	223				223
Diş Hekimliği Fakültesi					0
Erbaa Sağlık Yüksekokulu	38				38
Tokat Sağlık Yüksekokulu	479				479
Erbaa Sağlık Hizmetleri Meslek Yük.	110	100			210
Turhal Sağlık Hizmetleri Meslek Yük.	258	222			480
Tokat Sağlık Hizmetleri Meslek Yük.					0
Sağlık Araştırma ve Uygulama Merkezi					
Fen Bilimleri Enstitüsü			606	169	775
Fen Edebiyat Fakültesi	1.333	864			2197
Ziraat Fakültesi	802				802
Mühendislik ve Doğa Bilimleri Fakültesi	386				386
Sosyal Bilimler Enstitüsü			277	43	320
Eğitim Bilimleri Enstitüsü			230	0	230
Eğitim Fakültesi	1121	688			1809
İktisadi ve İdari Bilimler Fakültesi	1383	1325			2708
Yabancı Diller Yüksekokulu					0
Güzel Sanatlar Fakültesi					0
İlahiyat Fakültesi					
Beden Eğitimi ve Spor Yüksekokulu	252	135			387
Devlet Konservatuarı					0
Diğerler Turz. Otel İşl. Yüksekokulu	412	250			662
Tokat Meslek Yüksekokulu	1564	1072			2636
Turhal Uyg. Tek. ve İşl. Yüksekokulu					0
Zile Meslek Yüksekokulu	868	220			1088
Niksar Sos. Bil. Meslek Yüksekokulu	335	88			423
Niksar Tek. Bil. Meslek Yüksekokulu	384	105			489
Niksar Uygulamalı Bilimler Yüksekokulu					0
Reşadiye Meslek Yüksekokulu	68				68
Almus Meslek Yüksekokulu	96				96
Erbaa Meslek Yüksekokulu	748	249			997
Turhal Meslek Yüksekokulu	703	240			943
Artova Meslek Yüksekokulu	81				81
Koyulhisar Meslek Yüksekokulu	143				143
Pazar Meslek Yüksekokulu	44				44
TOPLAM	11.831	5.558	1.122	212	18.723

B- Fiziksel Yapı İle İlgili Faaliyetler

PROJE ADI	İlk Altı Ayda Yapılan Faaliyetler
Çeşitli Ünitelerin Etüd-Proje İşi	<p>Bu proje kapsamında;</p> <p>1-Eğitim Fakültesi Binası Projelerinin Telif Hakkı satın alınmıştır.</p> <p>2-Yaklaşık 400 Yataklı 10.000 m² Araştırma ve Uygulama Hastanesi Hasta Bakım Ünitesi Binası ile Mevcut Hasta Bakım Ünitesi Binasının Poliklinik Binası olarak Revize Projelerinin hazırlanması işi ihalesi yapılmıştır</p> <p>3-Ortak Derslik Binası yeri ve 3 adet bina rezerv alanlarının zemin etüd hizmet alımı yapılarak 14.986.000-TL harcanmıştır.</p> <p>İlk altı ay içerisinde Çeşitli Ünitelerin Etüd-Proje İşi için toplam 14.986,00-TL harcama yapılmıştır.</p>
Derslik ve Merkezi Birimler	<p>Derslik ve Merkezi Birimler Projesi kapsamında ;</p> <p>1-Uygulama Oteli İnşaatı devam etmektedir. İlk altı ay içinde toplam 515.577,69-TL harcama yapılmıştır.</p> <p>Uygulama Oteli İnşaatı: 515.577,69-TL harcama yapılarak yaklaşık 4.200 m² kapalı alana sahip binada iş tamamlanmış olup geçici kabul aşamasındadır.</p> <p>2-Ortak Derslik Binası İnşaatı: 09.04.2012 tarihinde ihalesi yapılarak 05.06.2012 tarihinde yer teslimi yapılarak işe başlanmış ve harcama yapılmamıştır.</p>

	<p>3- Eğitim Fakültesi Binası İnşaatı: ihale hazırlık çalışmaları devam etmektedir ve harcama yapılmamıştır.</p> <p>İlk altı ay içerisinde Derslik ve Merkezi Birimler Projesi için toplam 515.577,69-TL harcama yapılmıştır.</p>
Kampus Altyapısı	<p>Bu proje kapsamında; Mühendislik Fakültesi Binası çevre düzenleme işleri, Açık ve Kapalı Spor Tesisleri çevre düzenleme işleri, Mühendislik Fakültesi – Bedriye Üstün Kız Yurdu arası çevre yolu çalışmaları ve ısı galerisi betonarme işleri yapılmıştır.</p> <p>İlk altı ay içinde Kampüs Altyapısı Projesi için toplam 733.927,90-TL harcama yapılmıştır.</p>
Büyük Onarım İnşaatı	<p>Bu Proje Kapsamında;</p> <p>1-Dış Hekimliği Fakültesi Binası Tadilat ve Onarımı İşi: Bu iş kapsamında Dış Hekimliği Fakültesi Binasında duvar bölme işleri, sıva ve boya işleri, havalandırma, mekanik ve elektrik tesisat onarım işleri gibi tadilat ve onarımlar yapılacak olup, 19.06.2012 tarihinde ihalesi yapılmıştır.</p> <p>2-Büyük Onarım İnşaatı: Bu iş kapsamında Taşlıçiftlik Yerleşkesi ile ilçelerdeki üniversitemize ait binaların çeşitli onarım işleri ve engelliler için tuvalet ve lavaboların yapımı planlanmaktadır.</p> <p>İlk altı ay içinde harcama yapılmamıştır.</p>
Açık ve Kapalı Spor Tesisleri	<p>Bu proje kapsamında Kapalı Yüzme Havuzu ve Açık Alan Spor Tesisleri işi 02.05.2012 tarihinde</p>

	ihalesi yapılmış, 19.06.2012 tarihinde yer teslimi yapılarak işe başlanmış olup harcama yapılmamıştır.
Ek Bina İnşaatı	Bu Proje kapsamında Yaklaşık 400 Yataklı Araştırma ve Uygulama Hastanesi Hasta Bakım Ünitesi Binası Projesi ile Mevcut Hasta Bakım Ünitesi Binasının Poliklinik Binası olarak Revize Projesi çizdirildikten sonra ihalesi yapılarak işe başlanacak olup harcama yapılmamıştır.
Merkezi Araştırma Laboratuvarı	Kazı dolgu işleri tamamlanmış, ön iki blok temel+iki kat betonarme kaba inşaatı tamamlanmış, tuğla duvar işleri devam etmektedir. Arka iki blok temel+bodrum kat betonarme kaba inşaatı tamamlanmış, kalıp, demir, beton imalatları devam etmektedir. İlk altı ay içerisinde toplam 1.373.164,06-TL harcama yapılmıştır.

2012 yılına ait başlangıç ödenekleri aşağıdaki gibidir:

FAALİYET	ÖDENEK (TL)
Çeşitli Ünitelerin Etüd Projesi	250.000,00
Derslik ve Merkezi Birimler	9.748.000,00
Kampus Altyapısı	2.000.000,00
Büyük Onarım İnşaatı	640.000,00
	181.000,00 ⁽¹⁾
Açık ve Kapalı Spor Tesisleri	1.200.000,00
TOPLAM	14.019.000,00

(1) Özel gelirlere karşılanacaktır.

Yıl içinde “Likit Karşılığı Ödenek Ekleme” ile Çeşitli Ünitelerin Etüd Projesine **475.000,00-TL**, Derslik ve Merkezi Birimler Projesine **535.000,00-TL** ve Büyük Onarım İnşaatı Projesine **450.000,00-TL** ödenek eklemesi yapılmıştır.

III- TEMMUZ-ARALIK 2012 DÖNEMİNE İLİŞKİN BEKLENTİLER VE HEDEFLER

A- Bütçe Giderleri

Gaziosmanpaşa Üniversitesinin 2012 mali yılı sonu itibariyle toplam bütçe giderinin yıl içerisindeki eklenen ödeneklerle birlikte toplam 122.293.871,00-TL olarak gerçekleşeceği tahmin edilmiştir. 2012 yılı başlangıç ödeneğinin yatırım ve personel giderleri hariç yeterli olacağı tahmin edilmektedir. Yeni açılan ikinci öğretim programları, giderlerde belirli bir miktar artışa yol açacaktır. Yıl içinde bitirilecek yatırımlar için ilave ödenek talebinde bulunulmuştur.

B- Bütçe Gelirleri

Toplam bütçemiz içinde hazine yardımı bütçemizin %89,34'ünü oluşturmaktadır. 2012 yılı Temmuz-Aralık döneminde ayrıntılı harcama programındaki serbest ödenek miktarına göre hazine yardımı Hazine Müsteşarlığından alınıp bütçe giderlerinin karşılanması için gelir hesaplarına kaydının gerçekleşmesi sağlanacaktır. 2012-2013 eğitim-öğretim yılı başında tahsil edilecek yüksek öğrenim hizmet maliyetine öğrenci katkısı ile öngörülen gelir hedeflerine ulaşılabacağı tahmin edilmektedir.

C- Finansman

Üniversitemiz Temmuz-Aralık 2012 döneminde bütçe giderlerinin hazine yardımı ve özgelirler ile karşılanması öngörülmüştür

Ödemelerin zamanında yapılabilmesi için yatırımların hızlandırma ödeneğinden ve yedekten ödenek talebinde bulunulmuştur. Hazine tarafından aktarılacak nakitlerin zamanında aktarılması halinde hizmetler aksatılmadan zamanında yürütülecektir.

IV- TEMMUZ- ARALIK DÖNEMİNDE YÜRÜTÜLECEK FAALİYETLER

Gaziosmanpaşa Üniversitesinde 2012-2013 eğitim öğretim yılında 4.165 önlisans, 3.182 lisans olmak üzere toplam 7.347 yeni öğrenci alınacağı tahmin edilmektedir. Üniversitemiz 2011-2012 yeni alınacak öğrenci dağılımı ve toplam öğrenci dağılımı aşağıya çıkarılmıştır.

OKULLAR	Normal Öğrt.		TOPLAM	II. Öğretim		TOPLAM	Yüksekisans		TOPLAM	Doktora		TOPLAM
	Mevcut Öğrenci	Kontenjan		Mevcut Öğrenci	Kontenjan		Mevcut Öğrenci	Kontenjan		Mevcut Öğrenci	Kontenjan	
Sağlık Bilimleri Enstitüsü	0	0	0	0	0	0	9	14	23	0	3	3
Tıp Fakültesi	223	77	300	0	0	0			0			0
Diş Hekimliği Fakültesi	0		0	0		0			0			0
Erbaa Sağlık Yüksekokulu	38	52	90	0	0	0			0			0
Tokat Sağlık Yüksekokulu	479	160	639	0	0	0			0			0
Erbaa SHMYO	110	50	160	100	50	150			0			0
Turhal SHMYO	258	120	378	222	120	342			0			0
Tokat SHMYO	0	0	0	0	0	0			0			0
Fen Bilimleri Enstitüsü	0	0	0	0	0	0	606	236	842	169	47	216
Fen Edebiyat Fakültesi	1.333	397	1730	864	303	1167			0			0
Ziraat Fakültesi	802	263	1065	0	0	0			0			0
Mühendislik ve Doğa Bil Fak	386	255	641	0	0	0			0			0
Sosyal Bilimler Enstitüsü	0	0	0	0	0	0	277	82	359	43	24	67
Eğitim Bilimleri Enstitüsü	0		0	0		0	230	132	362	0	0	0
Eğitim Fakültesi	1121	448	1569	688	57	745			0			0
İktisadi ve İdari Bil. Fak.	1383	381	1764	1325	381	1706			0			0
Yabancı Diller Yüksekokulu	0	0	0	0	0	0			0			0
Güzel Sanatlar Fakültesi	0		0	0		0			0			0
BESYO	252	90	342	135	50	185			0			0
Devlet Konservatuarı	0		0	0		0			0			0
Diğerler Trz. Otl. İşl. YO.	412	160	572	250	108	358			0			0
Tokat MYO	1564	705	2269	1072	565	1637			0			0
Turhal Uyg. Tek. ve İşl. YO	0		0	0		0			0			0
Zile MYO	868	400	1268	220	150	370			0			0
Niksar Sos.Bil. MYO	335	210	545	88	95	183			0			0
Niksar Tek. Bil. MYO	384	225	609	105	110	215			0			0
Niksar Uyg Bil YO	0		0	0		0			0			0
Reşadiye MYO	68	50	118	0	0	0			0			0
Almus MYO	96	110	206	0	0	0			0			0
Erbaa MYO	748	405	1153	249	140	389			0			0
Turhal MYO	703	340	1043	240	190	430			0			0
Artova MYO	81	30	111	0	0	0			0			0
Koyulhisar MYO	143	70	213	0	0	0			0			0
Pazar MYO	44	30	74	0	0	0			0			0
TOPLAM	11.831	5.028	16.859	5.558	2.319	7.877	1.122	464	1.586	212	74	286
Açıklama	Normal Öğretim			İkinci Öğretim			Mevcut Toplam	Kontenjan Toplam	Genel Toplam			
	Mevcut	Kontenjan	TOPLAM	Mevcut	Kontenjan	TOPLAM				Mevcut	Kontenjan	TOPLAM
Ön Lisans	5.402	2.745	8.147	2.296	1.420	3.716	7.698	4.165	11.863			
Lisans	6.429	2.283	8.712	3.262	899	4.161	9.691	3.182	12.873			
Yüksekisans	1.122	464	1.586	0		0	1.122	464	1.586			
Doktora	212	74	286	0		0	212	74	286			
TOPLAM	13.165	5.566	18.731	5.558	2.319	7.877	18.723	7.885	26.608			

PROJE ADI	İkinci Altı Ayda Yapılması Hedeflenen Faaliyetler
Çeşitli Ünitelerin Etüd-Proje İşi	2012 yılı içinde 233.994,00-TL harcanarak Araştırma ve Uygulama Hastanesi Hasta Bakım ünitesi Binası ile Mevcut Hasta Bakım Ünitesi Binasının Poliklinik Binası olarak Revize Projelerinin hazırlanması işinin tamamlanması hedeflenmiştir.
Derslik ve Merkezi Birimler	Uygulama Oteli İkmal İnşaatı tamamlanarak hizmete açılacaktır. Ortak Derslik Binası İnşaatında %40 oranında gerçekleştirme sağlanacaktır. Eğitim Fakültesi Binası İhalesi yapıp %20 gerçekleştirme sağlanacaktır.
Kampus Altyapısı	Mühendislik Fakültesi önü andezit kaplama imalatları, Mühendislik Fakültesi arkası çevre düzenlemesi Çevre yolu mekanik kaplama ve bordür-parke-beton imalatları, Çevre yolu yağmur suyu ve kanalizasyon hattı, Çevre yolunun aydınlatmaları, Rektörlük Kütüphane arası alanın çevre düzenlemesi ve merdiven andezit kaplaması Açık Spor Tesisleri çevre düzenlemesi, Taşıçiftlik Yerleşkesindeki okul Binalarının otomasyonları tamamlanacaktır.

Büyük Onarım İnşaatı	<p>Diş Hekimliği Fakültesi Binasında duvar bölme işleri, sıva ve boya işleri, havalandırma, mekanik ve elektrik tesisat onarım işleri gibi tadilat ve onarımlar yapılacaktır.</p> <p>Büyük Onarım İnşaatı kapsamında Taşlıçiftlik Yerleşkesi ile ilçelerdeki üniversitemize ait binaların çeşitli onarım işleri ve engelliler için tuvalet ve lavaboların yapımı planlanmaktadır.</p>
Açık ve Kapalı Spor Tesisleri	<p>Kapalı Yüzme Havuzu ve Açık Alan Spor Tesisleri işinde yer teslimi yapılarak işe başlanmıştır.2012 yılı sonunda %20 gerçekleşme sağlanacaktır.</p>
Ek Bina İnşaatı	<p>Yaklaşık 400 Yataklı Araştırma ve Uygulama Hastanesi Hasta Bakım Ünitesi Binası Projesi ile Mevcut Hasta Bakım Ünitesi Binasının Poliklinik Binası olarak Revize Projesi çizdirildikten sonra ihalesi yapılarak işe başlanacaktır.</p>
Merkezi Araştırma Laboratuvarı	<p>Merkezi Araştırma Laboratuvar Binası tamamlanarak hizmete açılacaktır</p>

