



# T.C. GAZİOSMANPAŞA ÜNİVERSİTESİ

## 2012 YILI FAALİYET RAPORU



**T.C.**

**GAZİOSMANPAŞA ÜNİVERSİTESİ**

**2012 YILI FAALİYET RAPORU**

**NİSAN - 2013**

Hazırlayan: GOÜ Strateji Geliştirme Daire Başkanlığı

Gaziosmanpaşa Üniversitesi Rektörlüğü

Taşlıçiftlik Yerleşkesi  
TOKAT

[www.gop.edu.tr](http://www.gop.edu.tr)





*Eđitimdir ki bir milleti ya 6zg6r, bađımsız, řanlı,  
y6ksek bir topluluk halinde yařatır; ya da esaret ve  
sefalete terk eder.*

*Mustafa Kemal ATAT6RK*





### **ÜST YÖNETİCİ SUNUŞU**

Üniversitemiz donanımlı akademik kadrosu, eğitim-öğretim imkanları, uygulama ve araştırma laboratuvarları ile günümüz dünyasının ihtiyacı olan ulusal ve evrensel değerler ışığında geleceği dizayn etme becerisine sahip bireyler yetiştirmek, var olan birikimleri ile bilim ve teknoloji üretmek, sanayici ile birlikte, sanayinin ihtiyacına yönelik araştırmalar yapmak ve bunları hayata geçirmeyi kendine temel amaç edinmiştir.

Kendini yenileyen ve istikrarlı bir şekilde büyüyen Üniversitemiz, ülkemiz ve bölgemiz sanayi işletmeleri için büyük önem taşımaktadır. Üniversitemizde kamu kurumları ve sanayi kuruluşlarının desteklediği çok sayıda araştırma ve geliştirme projeleri yürütülmektedir. Kuruluşu devam eden Tokat Teknopark ve Merkezi Araştırma Laboratuvarı, Üniversitemizin büyümesine ve gelişmesine büyük ivme kazandıracaktır.

Bugün tüm illerden öğrenci çeken Üniversitemizde hedefimiz, öğrencilerimizi bilimsel, sosyal ve kültürel yönden gelişmiş, özgüveni yüksek ve yenilikçi bireyler olarak yetiştirmektir.



Raporda yer alan faaliyetlerin gerçekleştirilmesine katkı veren bütün akademik ve idari personelimize teşekkür ediyor, 2012 yılı faaliyet raporumuzu kamuoyunun bilgisine saygılarımla sunuyorum.

Prof. Dr. Mustafa ŞAHİN  
Rektör

## İÇİNDEKİLER

ÜST YÖNETİCİ SUNUŞU.....	5
İÇİNDEKİLER.....	7
I- GENEL BİLGİLER.....	9
A- Misyon ve Vizyon.....	11
B- Yetki, Görev ve Sorumluluklar.....	11
C- İdareye İlişkin Bilgiler.....	14
1- Fiziksel Yapı.....	14
2- Örgüt Yapısı.....	25
3- Bilgi ve Teknolojik Kaynaklar.....	30
4- İnsan Kaynakları.....	33
5- Sunulan Hizmetler.....	38
6- Yönetim ve İç kontrol Sistemi.....	48
II- AMAÇ VE HEDEFLER.....	51
A- İdarenin Amaç ve Hedefleri.....	53
B- Temel Politikalar ve Öncelikler.....	57
III- FAALİYETLERE İLİŞKİN BİLGİ VE DEĞERLENDİRMELER.....	59
A- Mali Bilgiler.....	61
1- Bütçe Uygulama Sonuçları ve Temel Mali Tablolara İlişkin Açıklamalar.....	61
2- Mali Denetim Sonuçları.....	74
B- Performans Bilgileri.....	76
1- Faaliyet ve Proje Bilgileri.....	76
2- Performans Sonuçları Tablosu.....	94
3- Performans Sonuçlarının Değerlendirilmesi.....	100
IV- KURUMSAL KABİLİYET VE KAPASİTENİN DEĞERLENDİRİLMESİ	101
A- Üstünlükler.....	103
B- Zayıflıklar.....	105
C- Değerlendirme.....	106
V- ÖNERİ VE TEDBİRLER.....	107
EKLER	
İç Kontrol Güvence Beyanı.....	113
Mali Hizmetler Birim Yöneticisinin Beyanı.....	115







# I- GENEL BİLGİLER



## **A- Misyon ve Vizyon**

### **Misyon**

Gaziosmanpaşa Üniversitesi, kanunla verilen temel görevlerinin yanı sıra bölge halkının sosyo-kültürel ve ekonomik gelişimine katkıda bulunmayı ve uluslararası alana açılmayı amaç edinmiştir.

### **Vizyon**

Havza gelişimi ve tarıma dayalı teknolojik araştırmalarda dünya çapında kabul gören, bölge halkı ile bilimi buluşturan, doğa ve çevre dostu, uygulamalı eğitime öncelik veren, yüksek puanlı öğrenciler tarafından tercih edilen bir bölge üniversitesi olmak.

## **B- Yetki, Görev ve Sorumluluklar**

Milli eğitim sistemi içinde, ortaöğretime dayalı, en az dört yarıyılı kapsayan her kademedeki eğitim-öğretimin tümünden oluşan yükseköğretim, Türkiye’de T.C. Anayasası’nın 130 ve 131’inci maddeleri ve 2547 sayılı Yükseköğretim Kanunu ile düzenlenmiştir.

Üniversiteler ile yüksek teknoloji enstitüleri ve bunlar içindeki fakülte, enstitü ve yüksekokullar, kalkınma plan ve programlarının ilke ve hedefleri doğrultusunda ve yükseköğretim planlaması çerçevesinde Yükseköğretim Kurulu’nun görüşü ve önerisi üzerine kanunla kurulur.

Üniversite, bilimsel özerkliğe ve kamu tüzel kişiliğine sahip yüksek düzeyde eğitim-öğretim, bilimsel araştırma, yayın ve danışmanlık yapan; fakülte, enstitü, yüksekokul, meslek yüksekokulu, araştırma ve uygulama merkezleri ve benzeri kuruluş ve birimlerden oluşan bir yükseköğretim kurumudur.

Yükseköğretim kurumlarının amacı, yüksek düzeyde bilimsel çalışma ve araştırma yapmak, bilgi ve teknoloji üretmek, bilim verilerini yaymak, ulusal alanda gelişme ve kalkınmaya destek olmak, yurtiçi ve yurt dışı kurumlarla işbirliği yapmak suretiyle bilim dünyasının seçkin bir üyesi haline gelmek, evrensel ve çağdaş gelişmeye katkıda bulunmaktır.

Yükseköğretim kurumlarının görevleri, 2547 sayılı Yükseköğretim Kanunu'nun 12'nci maddesinde aşağıdaki gibi belirtilmiştir:

- a-** Çağdaş uygarlık ve eğitim-öğretim esaslarına dayanan bir düzen içinde, toplumun ihtiyaçları ve kalkınma planları ilke ve hedeflerine uygun ve ortaöğretime dayalı çeşitli düzeylerde eğitim-öğretim, bilimsel araştırma, yayım ve danışmanlık yapmak,
- b-** Kendi ihtisas gücü maddi kaynaklarını rasyonel, verimli ve ekonomik şekilde kullanarak, milli eğitim politikası ve kalkınma planları ilke ve hedefleri ile Yükseköğretim Kurulu tarafından yapılan plan ve programlar doğrultusunda, ülkenin ihtiyacı olan dallarda ve sayıda insan gücü yetiştirmek,
- c-** Türk toplumunun yaşam düzeyini yükseltici ve kamu oyunu aydınlatıcı bilim verilerini söz, yazı ve diğer araçlarla yaymak,
- d-** Örgün, yaygın, sürekli ve açık eğitim yoluyla toplumun özellikle sanayileşme ve tarımda modernleşme alanlarında eğitilmesini sağlamak,
- e-** Ülkenin bilimsel, kültürel, sosyal ve ekonomik yönlere ilerlemesini ve gelişmesini ilgilendiren sorunlarını, diğer kuruluşlarla işbirliği yaparak, kamu kuruluşlarına önerilerde bulunmak suretiyle öğretim ve araştırma konusu yapmak, sonuçlarını toplumun yararına sunmak ve kamu kuruluşlarınca istenecek inceleme ve araştırmaları sonuçlandırarak düşüncelerini ve önerilerini bildirmek,
- f-** Eğitim-öğretim seferberliği içinde örgün, yaygın, sürekli ve açık eğitim hizmetini üstlenen kurumlara katkıda bulunacak önlemleri almak,
- g-** Yörelerindeki tarım ve sanayinin gelişmesine ve ihtiyaçlarına uygun meslek elemanlarının yetişmesine ve bilgilerinin gelişmesine katkıda bulunmak, sanayi, tarım ve sağlık hizmetleri ile diğer hizmetleri ile hizmetlerde modernleşmeyi, üretimde artışı sağlayacak çalışma ve programlar yapmak, uygulamak ve yapılanlara katılmak, bununla ilgili kurumlarla işbirliği yapmak ve çevre sorunlarına çözüm getirici önerilerde bulunmak,
- h-** Eğitim teknolojisini üretmek, geliştirmek, kullanmak ve yaygınlaştırmak,
- ı-** Yükseköğretimin uygulamalı yapılmasına ait eğitim-öğretim esaslarını geliştirmek, döner sermaye işletmelerini kurmak, verimli çalıştırmak ve bu faaliyetlerin geliştirilmesine ilişkin gerekli düzenlemeleri yapmaktır.



Amacı kamu kaynaklarının etkili, ekonomik ve verimli bir şekilde elde edilmesi ve kullanılması, hesap verebilirlik ve mali saydamlık olan 5018 sayılı Kanuna göre Bakanlar; hükümet politikasının uygulanması ile bakanlıkların ve bakanlıklarına bağlı, ilgili veya ilişkili kuruluşların stratejik planları ile bütçelerinin kalkınma planlarına, yıllık programlara uygun olarak hazırlanması ve uygulanmasından, bu çerçevede diğer bakanlıklarla koordinasyon ve işbirliğini sağlamaktan sorumludur. Bakanlar kamu kaynaklarının etkili, ekonomik ve verimli kullanılması konusunda Başbakan'a ve Türkiye Büyük Millet Meclisi'ne karşı sorumludurlar. Kanuna göre üniversiteler için bu sorumluluk Milli Eğitim Bakanı'na aittir.

Bakanlıklarda müsteşar, diğer kamu idarelerinde en üst yönetici, İl Özel İdarelerinde Vali ve belediyelerde Belediye Başkanı üst yöneticidir. Ancak Milli Savunma Bakanlığı'nda üst yönetici Bakandır. Üniversitelerde üst yönetici Rektördür.

Üst yöneticilerin Bakana ve TBMM'ne karşı sorumluluğu, hesap verme sorumluluğudur. Üst yöneticiler bu sorumluluğun gereklerini harcama yetkilileri, mali hizmetler birimi ve iç denetçiler aracılığıyla yerine getirirler.

Bütçeyle ödenek tahsis edilen her bir harcama biriminin en üst yöneticisi harcama yetkilisidir. Fakülterde Dekan, enstitülerde Enstitü Müdürü, yüksekokullarda Yüksekokul Müdürü, meslek yüksekokullarında Meslek Yüksekokulu Müdürü, daire başkanlıklarında Daire Başkanları harcama yetkilisidir.

Harcama yetkilileri, harcama talimatlarının bütçe ilke ve esaslarına, kanun, tüzük ve yönetmelikler ile diğer mevzuata uygun olmasından, ödeneklerin etkili, ekonomik ve verimli kullanılmasından sorumludurlar. Harcama yetkilisinin yetki devrinde bulunması halinde, yetkiyi devreden idari sorumluluğu ortadan kalkmayacaktır. Harcama yetkilisinin verdiği harcama talimatı üzerine; işin yaptırılması, mal veya hizmetin alınması, teslim almaya ilişkin işlemlerin yapılması, belgelendirilmesi ve ödeme için gerekli belgelerin hazırlanması görevlerinden Gerçekleştirme Görevlileri sorumlu olacaklardır. Bu sorumluluk düzenlenen belgelerle sınırlı olup, mali sorumluluktur.

## C- İdareye İlişkin Bilgiler

### 1- Fiziksel Yapı



Üniversitemiz Taşlıçiftlik Yerleşkesi ve Ali Şevki Erek Yerleşkesi olarak iki büyük yerleşkede yapılanmıştır. Taşlıçiftlik Yerleşkesi Tokat-Amasya karayolu üzerindedir. Arazi yüzölçümü 1.506.857,42 m<sup>2</sup>, kapalı alanı 141.835,00 m<sup>2</sup> dir. Taşlıçiftlik Yerleşkesinde Rektörlük binası, Eğitim Fakültesi, Fen-Edebiyat Fakültesi, İktisadi ve İdari Bilimler Fakültesi, Ziraat Fakültesi, Mühendislik ve Doğa Bilimleri Fakültesi, İlahiyat Fakültesi, Beden Eğitimi ve Spor Yüksekokulu, Tokat Sağlık Yüksekokulu, Tokat Meslek Yüksekokulu, Merkezi Kütüphane, Merkezi Yemekhane, Isı Merkezi, Lojmanlar (16 daire), Kapalı ve Açık Spor Salonu ve Sosyal Tesisler yer almaktadır.

Ali Şevki Erek Yerleşkesi; arazi yüzölçümü 83.977,00 m<sup>2</sup>, kapalı alanı 59.153,00 m<sup>2</sup> olup, bu yerleşkede Tıp Fakültesi, Diş Hekimliği Fakültesi, Araştırma ve Uygulama Hastanesi poliklinikleri, Kapalı Spor Salonu ve yeni yapılan 289 yataklı Eğitim ve Uygulama Hastanesi bulunmaktadır.

İlçelerdeki Yerleşkeler toplam 1.698.461,58 m<sup>2</sup> yüzölçümü alana sahiptirler. İlçe Yerleşkeleri ile ilgili bilgiler şöyledir:



**Turhal Meslek Yüksekokulu ile Turhal Sağlık Hizmetleri Meslek Yüksekokulu;** Turhal ilçesi Dağdıpleri mevki Güneş mahallesinde bulunan hazineye ait 112.265,97 m<sup>2</sup> alan üzerinde, 6.500,00 m<sup>2</sup> kapalı mekanda idare binası, eğitim binası, kantin-kafeterya binasından oluşan Yerleşkede 2002 yılı Eylül ayından itibaren eğitim-öğretim faaliyeti sürdürülmektedir.



**Zile Meslek Yüksekokulu ve Zile Dinçerler Turizm İşletmeciliği ve Otelcilik Yüksekokulu'nun** yer aldığı Zile-Çekerek yolu üzerindeki yerleşke 144.883,38 m<sup>2</sup> yüzölçümüne sahiptir. Zile Dinçerler Turizm İşletmeciliği ve Otelcilik Yüksekokulu, eğitim binası yapımı için Cemalettin DİNÇER ve Şerafettin DİNÇER ile Rektörlük makamı arasında 23.12.2005 tarihinde protokol imzalanmış ve 2007 yılında inşaatına başlanmıştır. 7.633,00 m<sup>2</sup> kapalı alanı olan okul 2009 yılında bitirilerek 2009-2010 eğitim-öğretim yılında eğitime açılmıştır. Zile Meslek Yüksekokulu ise 4.150,00 m<sup>2</sup> kapalı alana sahiptir.

**Erbaa Meslek Yüksekokulu ve Erbaa Sağlık Hizmetleri Meslek Yüksekokulu;** Tosunlar köyü Boyacı ve Göller mevkiinde, 485.559,41 m<sup>2</sup> alan üzerine kurulmuş, 4.150,00 m<sup>2</sup> kapalı alana sahiptir. Eğitim binası 2 kat, 4 blok ve 1 ısıtma ünitesinden oluşmaktadır. Erbaa Sağlık Yüksekokulu binası alanı 21.609,41 m<sup>2</sup> olup, Tütün, Tütün Mamulleri, Tuz ve Alkol İşletmeleri A.Ş'den tapu devri yapılmıştır. Restorasyon çalışmaları devam etmektedir.



**Niksar Sosyal Bilimler Meslek Yüksekokulu ile Niksar Teknik Bilimler Meslek Yüksekokulu** Yerleşke binası Çengelli köyü, Ağpınar mevkiindeki 820.501,34 m<sup>2</sup> alan üzerinde kurulmuş, 4.150,00 m<sup>2</sup> kapalı alana sahiptir. Eğitim binası 2 kat, 4 blok ve 1 ısıtma ünitesinden oluşmaktadır.

**Reşadiye Meslek Yüksekokulu;** Köylere Hizmet Götürme Birliği'nden kiralanan binanın bakım-onarımı yapılarak 2009-2010 eğitim-öğretim yılından itibaren yeni binada eğitim faaliyetine devam etmektedir. Yeni bina 1.532,00 m<sup>2</sup> kapalı alana sahiptir.





**Almus Meslek Yüksekokulu;** mülkiyeti Almus Mal Müdürlüğü'ne ait, İstiklal mahallesinde 31.843,00 m<sup>2</sup> alan üzerinde, 4.500,00 m<sup>2</sup> kapalı alana sahip yeni yapılan eğitim binasında eğitime devam etmektedir.

**Artova Meslek Yüksekokulu;** daha önce Halk Eğitim Merkezi olarak kullanılmakta iken Üniversitemize tahsis edilen 7.768,71 m<sup>2</sup> alan üzerinde kurulu 1.202,00 m<sup>2</sup> kapalı alana sahip binada eğitim yapmaktadır.

**Koyulhisar Meslek Yüksek Okulu;** 2006 yılında açılmış olup, 20.724,58 m<sup>2</sup> alan üzerinde, 4.800,00 m<sup>2</sup> kapalı alana sahip yeni yapılan binasına 2008-2009 eğitim-öğretim yılında taşınarak eğitim faaliyetini devam ettirmektedir.

**Pazar Meslek Yüksek Okulu;** Pazar Belediyesi tarafından tahsis edilen 1906,00 m<sup>2</sup> kapalı alana sahip binada eğitim yapmaktadır.



Tablo 1: Kapalı Alanlarının Dağılımı

Yerleşke Adı	Kapalı Alan (m <sup>2</sup> )		Toplam (m <sup>2</sup> )
	Üniversite	Maliye Hazinesi	
Taşlıçiftlik Yerleşkesi	141.835,00		141.835,00
Ali Şevki Ereğ Yerleşkesi	59.153,00		59.153,00
İlçe Okulları Yerleşkesi	40.523,00		40.523,00
<b>Toplam</b>	<b>241.511,00</b>		<b>241.511,00</b>

Tablo 2 : Kapalı Mekanların Hizmet Alanlarına Göre Dağılımı

Hizmet Alanı	Taşlıçiftlik Yerleşkesi	Şehir Yerleşkesi	İlçeler	Toplam (m <sup>2</sup> )
Eğitim	87.089,00	16.378,00	40.523,00	143.990,00
Sağlık		39.237,00		39.237,00
Beslenme	9.550,00			9.550,00
Kültür	5.470,00			5.470,00
Spor	29.716,00			29.716,00
Diğer (idari, tesis, depo, lojman)	10.010,00	3.538,00		13.548,00
<b>Toplam</b>	<b>141.835,00</b>	<b>59.153,00</b>	<b>40.523,00</b>	<b>241.511,00</b>

Tablo 3: Taşınmazların Dağılımı

Yerleşke Adı	Mülkiyet Durumuna Göre Taşınmaz Alanı (m <sup>2</sup> )			Toplam (m <sup>2</sup> )
	Üniversite	Maliye Haz.	Diğer	
Taşlıçiftlik Yerleşkesi	1.155.809,53	351.047,89		1.506.857,42
Araş.Uyg.Hastanesi		83.977,00		83.977,00
Tıp F. Hastanesi (eski)		2.829,00		2.829,00
Lojmanlar	3.339,00			3.339,00
Turhal MYO		112.265,97		112.265,97
Zile Yerleşkesi	111.524,45	33.358,93		144.883,38
Erbaa MYO	21.609,41	463.950,00		485.559,41
Niksar MYO	1.437,34	819.064,00		820.501,34
Reşadiye MYO	3.257,85		1.519,09	4.776,94
Almus MYO		31.843,00		31.843,00
Artova MYO		7.768,71	68.232,25	76.000,96
Koyulhisar MYO	20.724,58			20.724,58
Pazar MYO			1.906,00	1.906,00
<b>Toplam</b>	<b>1.317.702,16</b>	<b>1.898.335,79</b>	<b>79.426,05</b>	<b>3.295.464,00</b>

## 1.1-Eğitim Alanları Derslikler



Eğitim Alanı/ adet	Kapasitesi 0-50	Kapasitesi 51-75	Kapasitesi 76-100	Kapasitesi 101-150	Kapasitesi 151-250	Kapasitesi 251-Üzeri
Amfi	12	9	11	20	3	2
Sınıf	158	44	16	3		
Bilgisayar Lab.	33	3	2			
Diğer Lab.	120	15				

## 1.2- Sosyal Alanlar

### 1.2.1- Kantinler ve Kafeteryalar

Birim Adı	Kantin			Kafeterya		
	Sayısı (Adet)	Kapalı Alanı (m <sup>2</sup> )	Kapasite (Kişi)	Sayısı (Adet)	Kapalı Alanı (m <sup>2</sup> )	Kapasite (Kişi)
Taşlıçiftlik Yerleşkesi	7	1.426,00	1.500	1	2.098,00	500
İlçe Yerleşkeleri	10	1.416,00	2.500	2	350,00	100
<b>Toplam</b>	<b>17</b>	<b>2.574,00</b>		<b>3</b>	<b>2.011,00</b>	



## 1.2.2- Yemekhaneler

Birim Adı	Öğrenci Yemekhanesi			Personel Yemekhanesi		
	Sayısı (Adet)	Kapalı Alanı (m <sup>2</sup> )	Kapasite (Kişi)	Sayısı (Adet)	Kapalı Alanı (m <sup>2</sup> )	Kapasite (Kişi)
Taşçıftlık Yerleşkesi	1	1.500,00	750	2	1.500,00	400
İlçe Yerleşkeleri	6	1.828,00	250	4	180,00	50
<b>Toplam</b>	<b>7</b>	<b>3.328,00</b>		<b>6</b>	<b>1.680,00</b>	





## 1.2.3- Lojmanlar

Birim Adı	Daire sayısı	Alanı (m <sup>2</sup> )	Boş Daire
Fidanlık Lojmanları	20	1.620,00	4
Meydan lojmanları	9	1.341,00	1
Taşlıçiftlik Yerleşkesi Lojmanları	16	1.960,00	
<b>Toplam</b>	<b>45</b>	<b>4.921,00</b>	<b>5</b>

## 1.2.4- Açık ve Kapalı Spor Tesisleri

Birim Adı	Kapalı Spor Tesisleri		Açık Spor Tesisleri	
	Sayısı (Adet)	Alanı (m <sup>2</sup> )	Sayısı (Adet)	Alanı (m <sup>2</sup> )
Taşlıçiftlik Yerleşkesi	1	3.275,00	1	25.611,00



### 1.2.5- Toplantı-Konferans Salonları



	Kapasitesi 0-50	Kapasitesi 51-75	Kapasitesi 76-100	Kapasitesi 101-150	Kapasitesi 151-250	Kapasitesi 251-Üzeri
<b>Toplantı Salonu</b>	16	1				
<b>Konferans Salonu</b>		1	3	1	2	2

### 1.2.6- Öğrenci Kulüpleri, Okul Öncesi Anaokulu ve Öğrenci Yurtları

Öğrenci Kulüpleri		Okul Öncesi Anaokulu (*)			Öğrenci Yurtları (**)		
Sayısı (Adet)	Alanı (m <sup>2</sup> )	Sayısı (Adet)	Alanı (m <sup>2</sup> )	Kapasite (Kişi)	Sayısı (Adet)	Alanı (m <sup>2</sup> )	Kapasite (Kişi)
38	220,00	1	300,00	50	1	1.150,00	48

(\*) Tokat Milli Eğitim Müdürlüğü'ne devredilmiştir.

(\*\*) Yüksek Öğretim Kredi ve Yurtlar Genel Müdürlüğü'ne devredilmiştir.





### 1.3- Hizmet Alanları

#### 1.3.1- Akademik Personel Hizmet Alanları

	Sayısı (Adet)	Alanı (m <sup>2</sup> )	Kullanan Sayısı (Kişi)
Çalışma Odası	743	13.795,00	778

#### 1.3.2- İdari Personel Hizmet Alanları

	Sayısı (Adet)	Alanı (m <sup>2</sup> )	Kullanan Sayısı (Kişi)
Servis	52	11.266,00	650
Çalışma Odası	321	7.473,00	656

### 1.4- Ambar, Arşiv ve Atölye Alanları

	Ambar		Arşiv		Atölye	
	Sayı (Adet)	Alanı (m <sup>2</sup> )	Sayı (Adet)	Alanı (m <sup>2</sup> )	Sayı (Adet)	Alanı (m <sup>2</sup> )
Taşçiflik Yerleşkesi	50	2.629,00	33	788,00	15	1.687,00
İlçe Yerleşkeleri	21	435,00	11	238,00	9	264,00
<b>Toplam</b>	<b>71</b>	<b>3.064,00</b>	<b>44</b>	<b>788,00</b>	<b>24</b>	<b>1.951,00</b>

## 1.5- Hastane Alanları



Birim	Sayı (Adet)	Kapalı Alanı (m <sup>2</sup> )
Acil Servis	1	1.716,00
Anjiyo Ünitesi	2	384,00
Yoğun Bakım	6	2.233,00
Ameliyathane	7	1.873,00
Klinik	128	2.434,00
Laboratuvar	6	922,00
Eczane	1	122,00
Radyoloji Alanı	2	1.046,00
Nükleer Tıp Alanı		
Sterilizasyon Alanı	1	238,00
Mutfak	2	193,00
Çamaşırhane	1	131,00
Teknik Servis	2	112,00
Diyaliz Merkezi	1	175,00
Diğerleri		23.233,00
<b>Toplam</b>		<b>34.812,00</b>

## 2- Örgüt Yapısı

Gaziosmanpaşa Üniversitesi'nin yönetim ve organizasyonu 2547 sayılı Yüksek Öğretim Kanunu hükümlerine göre oluşturulmuştur. Üniversitenin yönetim organları Rektör, Üniversite Senatosu ve Üniversite Yönetim Kurulu'dur.

**Rektör:** Profesör akademik unvanına sahip kişiler arasından görevdeki rektörün çağrısı ile toplanacak üniversite öğretim üyeleri tarafından seçilecek altı aday arasından Yüksek Öğretim Kurulunun belirlediği üç aday içinden Cumhurbaşkanınca atanır. Rektörün görev süresi 4 yıldır. Süresi sona erenler aynı yöntemle yeniden atanabilirler. Ancak iki dönemden fazla rektörlük yapılamaz. Rektör üniversite tüzel kişiliğini temsil eder. Rektör çalışmalarında kendisine yardım etmek üzere, üniversitenin aylıklı profesörleri arasından en çok üç kişiyi rektör yardımcısı olarak seçer. Rektör yardımcıları rektör tarafından beş yıl için atanır.

### **Görev, yetki ve sorumlulukları :**

1. Üniversite kurullarına başkanlık etmek, yüksek öğretim üst kuruluşlarının kararlarını uygulamak, üniversite kurullarının önerilerini inceleyerek karara bağlamak ve üniversiteye bağlı kuruluşlar arasında düzenli çalışmayı sağlamak,
2. Her eğitim-öğretim yıl sonunda ve gerektiğinde üniversitenin eğitim-öğretim, bilimsel araştırma ve yayım faaliyetleri hakkında Üniversitelerarası Kurula bilgi vermek,
3. Üniversitenin yatırım programlarını, bütçesini ve kadro ihtiyaçlarını, bağlı birimlerinin ve üniversite yönetim kurulu ile senatonun görüş ve önerilerini aldıktan sonra hazırlamak ve Yüksek Öğretim Kurulu'na sunmak,
4. Gerekli gördüğü hallerde üniversiteyi oluşturan kuruluş ve birimlerde görevli öğretim elemanlarının ve diğer personelin görev yerlerini değiştirmek veya bunlara yeni görevler vermek,
5. Üniversitenin birimleri ve her düzeydeki personeli üzerinde genel gözetim ve denetim görevini yapmak,
6. Bu kanun ile kendisine verilen diğer görevleri yapmaktır.

Üniversitenin ve bağlı birimlerinin öğretim kapasitesinin rasyonel bir şekilde kullanılmasında ve geliştirilmesinde, öğrencilere gerekli sosyal hizmetlerin sağlanmasında, gerektiği zaman güvenlik önlemlerinin alınmasında, eğitim-öğretim, bilimsel araştırma ve yayım faaliyetlerinin devlet kalkınma planı, ilke ve hedefleri doğrultusunda planlanıp yürütülmesinde, bilimsel ve idari gözetim ve denetimin yapılmasında ve bu görevlerinin alt birimlere aktarılmasında, takip ve kontrol edilmesinde ve sonuçlarının alınmasında birinci derece yetkili ve sorumludur.

**Senato:** Rektörün başkanlığında, rektör yardımcıları, dekanlar ve her fakülteden fakülte kurullarınca üç yıl için seçilecek birer öğretim üyesi ile rektörlüğe bağlı enstitü ve yüksekokul müdürlerinden teşekkül eder. Senato üniversitenin akademik organı olup; üniversitenin eğitim-öğretim, bilimsel araştırma ve yayım faaliyetlerinin esasları hakkında karar almak, üniversitenin bütününe ilgilendiren kanun ve yönetmelik taslaklarını hazırlamak veya görüş bildirmek, üniversitenin yıllık eğitim-öğretim programını ve takvimini karara bağlamak, üniversite yönetim kuruluna üye seçmek temel görevleri arasındadır.

**Üniversite Yönetim Kurulu:** Rektörün başkanlığında dekanlardan, üniversiteye bağlı değişik öğretim birim ve alanlarını temsil edecek şekilde senatoca dört yıl için seçilen üç profesörden oluşur. Üniversite yönetim kurulu idari faaliyetlerde rektöre yardımcı bir organ olarak görev yapar.

Fakülte, Enstitü ve Yüksekokul düzeyinde yönetim organları aşağıdaki gibidir:

**Fakülte Organları:** Fakültenin ve birimlerinin temsilcisi olan Dekan, akademik organ olarak görev yapan Fakülte Kurulu ve idari faaliyetlerde Dekana yardımcı bir organ olan Fakülte Yönetim Kurulundan oluşur.

**Enstitü Organları:** Enstitü Müdürü, Enstitü Kurulu ve Enstitü Yönetim Kuruludur.

**Yüksekokul Organları:** Yüksekokul Müdürü, Yüksekokul Kurulu ve Yüksekokul Yönetim Kurulu'dur.

Fakülte ve yüksekokullar bölüm, anabilim dalı ve bilim dalı olarak yapılıdır.

Gaziosmanpaşa Üniversitesi; Yükseköğretim Kurumları Teşkilatı Hakkındaki 41 sayılı Kanun Hükmünde Kararname'nin değiştirilerek kabulüne dair 2809 sayılı Kanun ile 78 ve 190 sayılı Kanun Hükmünde Kararnamelerde değişiklik yapılması hakkında 03.07.1992 tarihli ve 3837 sayılı Kanun'un 24'üncü maddesi gereğince kurulmuştur. Yüksek lisans ve doktora eğitimi veren 4 enstitü, lisans eğitimi veren 9 Fakülte, 1 Devlet Konservatuarı, 7 Yüksekokul, ön lisans eğitimi veren 14 Meslek Yüksekokulu, 11 Araştırma ve Uygulama Merkezi, 8 Rektörlüğe bağlı bölüm ile eğitim-öğretim faaliyetini sürdürmektedir.

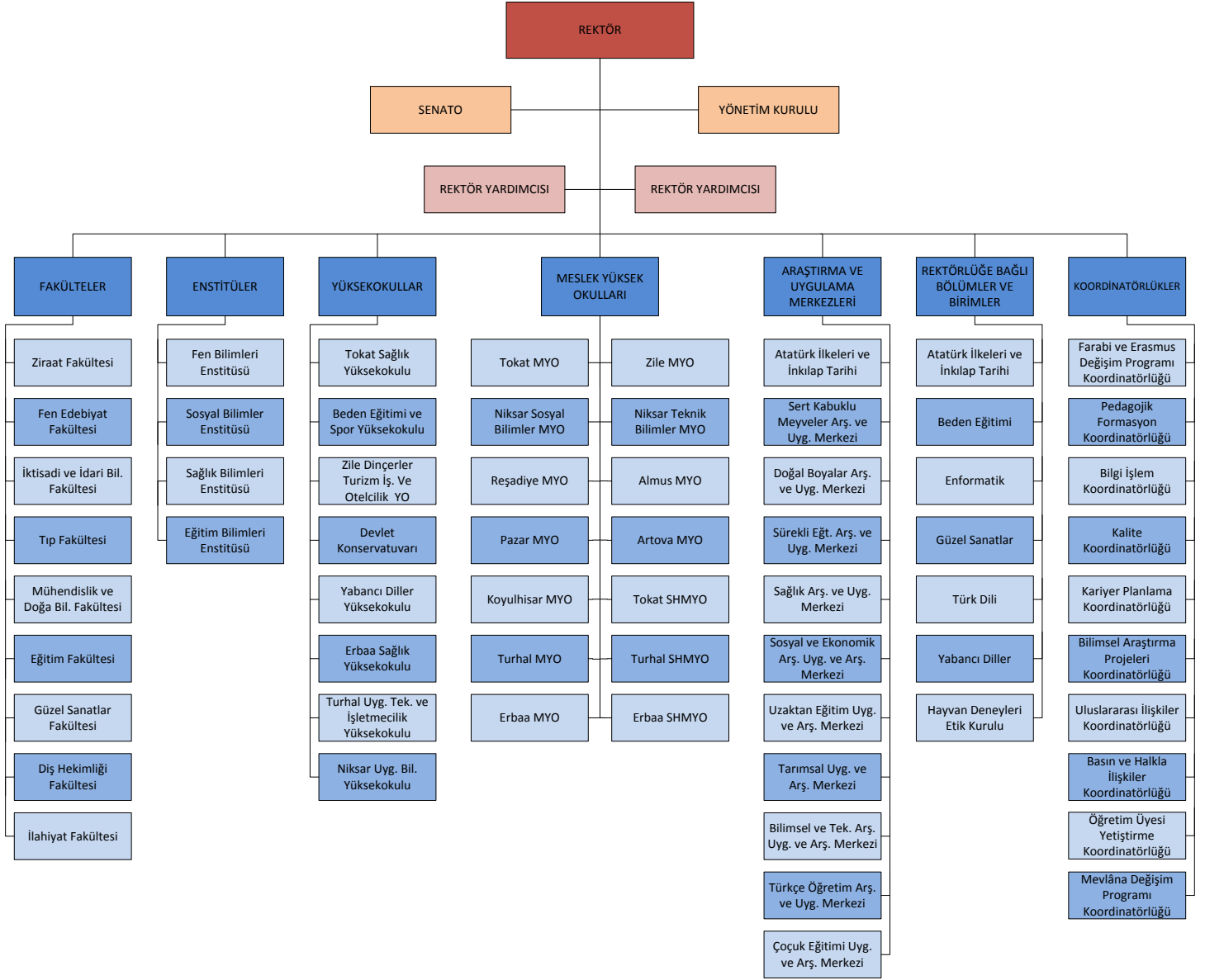
İdari yönetimin başında genel sekreter, genel sekreter yardımcısı, daire başkanlıkları, hukuk müşavirliği, 657 sayılı Devlet Memurları Kanunu'na tabi memurlar bulunmaktadır. Fakültelerde fakülte sekreteri, enstitüde enstitü sekreteri ve yüksekokullarda yüksekokul sekreteri bulunur.

Üniversitenin akademik organizasyon yapısı Şema 1'de, idari organizasyon yapısı ise Şema 2'de gösterilmiştir.

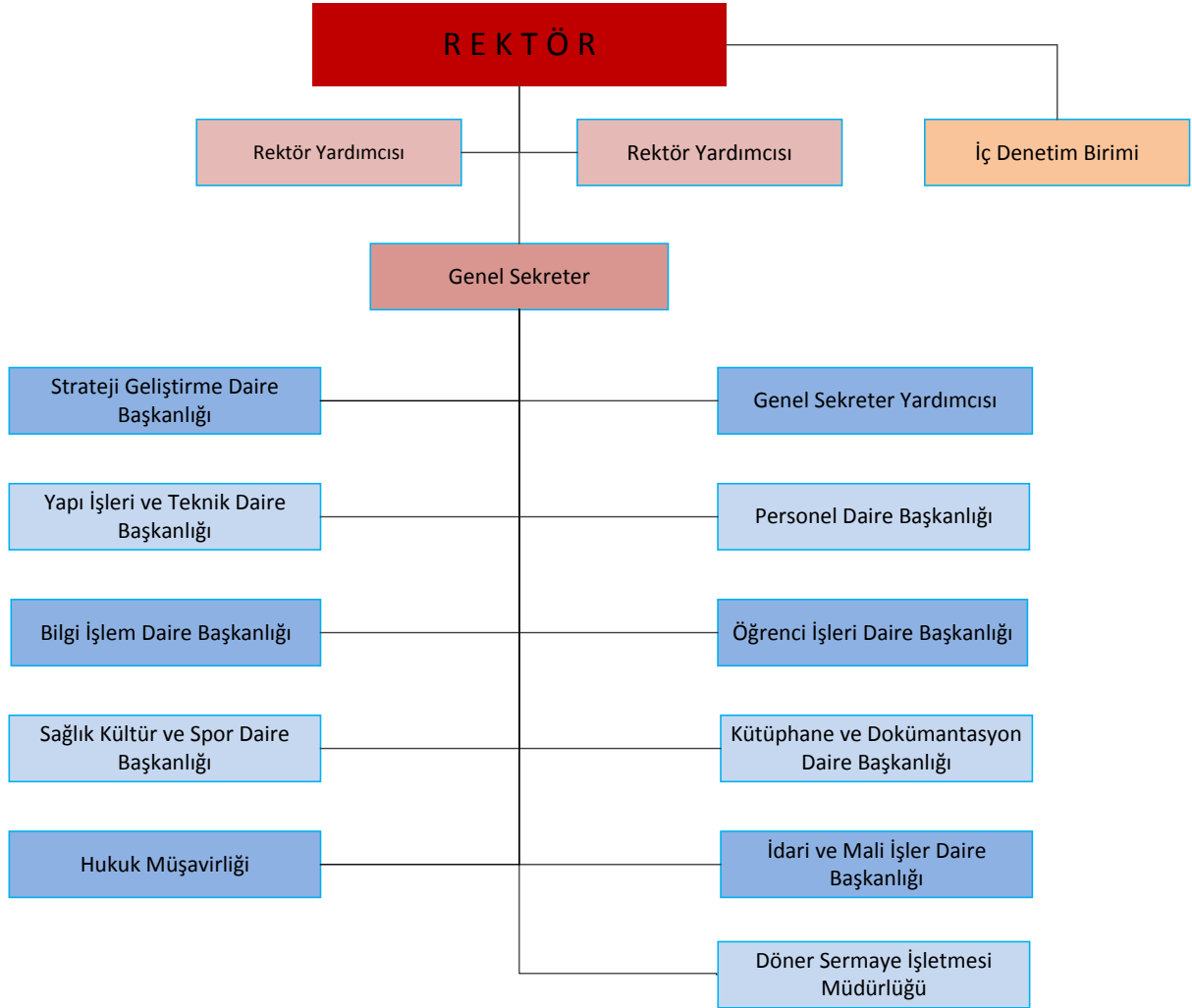




## Şema 1: Akademik Birimler Organizasyon Şeması



## Şema 2: İdari Birimler Organizasyon Şeması



### 3- Bilgi ve Teknolojik Kaynaklar

#### 3.1- Yazılımlar

- Statistica İstatistik Programı
- Otel Otomasyon Programı (Fidelio)
- Muhasebe Paket Programı (ETA)
- say2000i Muhasebe Programı
- e-bütçe Programı
- SGB.net Programı
- EKAP- Elektronik Kamu Alımları Platformu, Kamu İhale Kurumu
- Yaklaşık Maliyet ve Hak Ediş Programı, Statik Hesap Programı
- Kütüphane Otomasyon Programı (Yordam 2001)
- Personel Maaş Tahakkuk ve Otomasyon Programı
- Ek Ders Ücret Hesaplama Programı
- Öğrenci İşleri Otomasyon Programı
- Telefon Santralı Ücret Hesaplama Programı
- Hastane Döner Sermaye Payı Hesaplama Programı
- Özel Yetenek Sınavı Puan Hesaplama Programı
- Öğrenci Harçları Takip Programı
- Windows 2008, Windows 2003, Windows XP Professional
- Windows SQL Server 2005
- Kaspersky Anti-Virüs Programı
- Visual Studio 6.0, Visual Studio 2005
- Kamu Yatırımları Proje Bilgi Sistemi
- SPSS (Veri Tabanı Yönetim Programı)
- PAKS Yazılımı
- HPYS(Hastane Bilgi Yönetim Sistemi)

### 3.2- Bilgisayarlar

Bilgisayar	Sayı (Adet)
Masaüstü Bilgisayar	2.803
Taşınabilir Bilgisayar	163
Netbook	44
<b>Toplam</b>	<b>3.010</b>

### 3.3- Kütüphane Kaynakları

Bilgi Kaynakları	Sayı (Adet)
Basılı Kitap	83.492
Elektronik Kitap	87.320
Tam Metin Veri Tabanı	27
Biyografik Veri Tabanı	1
Tez	1.328
Seminer çalışması	1.184
Ciltli Dergi	3.948
Aboneliği Devam Eden Dergi(basılı)	
CD Room	376



**Merkezi Kütüphane**

## 3.4- Diğer Bilgi ve Teknolojik Kaynaklar

Cinsi	İdari Amaçlı (Adet)	Eğitim Amaçlı (Adet)	Araştırma Amaçlı (Adet)
Projeksiyon	5	333	3
Slayt Makinesi		11	
Tepegöz		50	
Episkop		9	
Barkod Okuyucu	49	5	
Barkod Yazıcısı			
Baskı Makinesi	7	17	
Fotokopi Makinesi	71	23	2
Faks	56	7	
Fotoğraf Makinesi	8	36	9
Kameralar	22	30	1
Televizyonlar	224	52	5
Tarayıcılar	38	26	5
Müzik Setleri	12	22	
Mikroskoplar		425	
DVD'ler	2	12	
Yazıcı	663	239	34
Kimlik Yazıcı Makinası	2		
Evrak İmha Makinası	1		
Görme Engelliler İçin Doküman Okuyucu		1	





#### 4- İnsan Kaynakları

##### 4.1- Akademik Personel

Akademik Personel					
	Kadroların Doluluk Oranına Göre			Kadroların İstihdam Şekline Göre	
	Dolu	Boş	Toplam	Tam Zamanlı	Yarı Zamanlı
Profesör	65	57	122	65	
Doçent	65	92	157	65	
Yrd. Doçent	264	46	310	264	
Öğretim Görevlisi	246	79	325	246	
Okutman	53	22	75	53	
Çevirici		2	2		
Eğitim-Öğretim Planlamacısı		2	2		
Araştırma Görevlisi	268	166	483	268	
Araştırma Görevlisi(*)	49			49	
Uzman	25	39	64	25	
<b>Toplam</b>	<b>1.035</b>	<b>505</b>	<b>1.540</b>	<b>1.035</b>	

(\*) 2547 sayılı Kanununun 35'inci maddesi gereğince 49 araştırma görevlisinin kadrosu geçici olarak başka üniversitelere aktarılmıştır.

##### 4.2- Yabancı Uyruklu Akademik Personel

Yabancı Uyruklu Öğretim Elemanları		
Unvan	Geldiği Ülke	Çalıştığı Bölüm
Profesör	Azerbaycan	Eğitim Fakültesi/Güzel Sanatlar Eğitimi Bölümü
Öğretim Görevlisi	Azerbaycan	Eğitim Fakültesi/Güzel Sanatlar Eğitimi Bölümü
	Azerbaycan	Tokat Meslek Yüksekokulu
	Azerbaycan	Niksar Teknik Bilimler Meslek Yüksekokulu
Okutman		
Çevirici		
Eğitim-Öğretim Planlamacısı		
Araştırma Görevlisi		
Uzman		

## 4.3- Diğer Üniversitelerde Görevlendirilen Akademik Personel

Diğer Üniversitelerde Görevlendirilen Akademik Personel			
Unvan	Bağlı Olduğu Birim	Bölüm	Görevlendirildiği Üniversite
Doçent	Ziraat Fakültesi	Bitki Koruma	Michigan State Üniversitesi - ABD
	Fen-Edebiyat Fakültesi	Tarih	Berlin Freie Ün.- Almanya
	Tıp Fakültesi	Biyoistatistik	Regensburg Ün.- Almanya
	Tıp Fakültesi	Dahili Tıp Bilimleri	Alabama Ün.-ABD
Yrd. Doçent	Mühendislik ve Doğa Bilimleri Fakültesi	Biyomühendislik	Tianjin Nankai Ün.- Çin
	Eğitim Fakültesi	İlköğretim	Purdeu Ün.-ABD
	Eğitim Fakültesi	Eğitim Bilimleri	Nort Carolina Ün.- ABD
	Tıp Fakültesi	Dahili Tıp Bilimleri	Marmara Üniversitesi
	Tıp Fakültesi	Cerrahi Tıp Bilimleri	Ankara Üniversitesi Akdeniz Üniversitesi
	Erbaa MYO	Büro Yönetimi	Türkiye Manas Ün.- Kırgızistan
Öğr. Görevlisi	Fen-Edebiyat Fakültesi	Kimya	Purdue Ün.- ABD
	Niksar Teknik Bilimler MYO	Elektronik Teknolojisi	Sakarya Üniversitesi
Okutman	Rektörlük	Yabancı Diller	Lizbon Ün.-Portekiz
	Rektörlük	Yabancı Diller	Ankara Üniversitesi Anadolu Üniversitesi Ufuk Üniversitesi
Araştırma Görevlisi	Ziraat Fakültesi	Tarla Bitkileri	Cartegena Ün.- İspanya
	Fen-Edebiyat Fakültesi	Biyoloji	West Ün.-Romanya
	Fen-Edebiyat Fakültesi	Fizik	Kongju Natiomal Ün.- Güney Kore
	Fen-Edebiyat Fakültesi	Tarih	Rsezow ün.-Polonya
	Fen-Edebiyat Fakültesi	Kimya	Newcastle Ün.- İngiltere
	Mühendislik ve Doğa Bilimleri Fakültesi	Biyomühendislik	Newcastle Ün.- İngiltere
	Fen-Edebiyat Fakültesi	Doğu Dilleri ve Edebiyatı	Atatürk Üniversitesi
	Fen-Edebiyat Fakültesi	Biyoloji	Gazi Üniversitesi
Eğitim Fakültesi	Eğitim Bilimleri	Ankara Üniversitesi	

**Diğer Üniversitelerde Görevlendirilen Akademik Personel**

Unvan	Bağlı Olduğu Birim	Bölüm	Görevlendirildiği Üniversite
Araştırma Görevlisi	Fen Bilimleri Enstitüsü		Ege Üniversitesi
	Tokat Sağlık YO	Hemşirelik	Dokuz Eylül Üniversitesi
	Tıp Fakültesi	Temel Tıp Bilimleri	Ondokuz Mayıs Üniversitesi
		Cerrahi Tıp Bilimleri	Cumhuriyet Üniversitesi
		Dahili Tıp Bilimleri	İnönü Üniversitesi
		Klinik Bilimler	İstanbul Üniversitesi
		Ondokuz Mayıs Üniversitesi	
		Kırıkkale Üniversitesi	
		Erciyes Üniversitesi	

**4.4- Başka Üniversitelerden Kurumda Görevlendirilen Akademik Personel**

Ünvan	Çalıştığı Birim	Bölüm	Geldiği Üniversite
Profesör	Tıp Fakültesi	Dahili Tıp bilimleri	Ankara Üniversitesi İzzet Baysal Üniversitesi
Doçent	Tıp Fakültesi	Dahili Tıp Fakültesi	Ankara Üniversitesi Zonguldak Bülent Ecevit Üniversitesi
Yrd. Doçent	Tıp Fakültesi	Cerrahi Tıp Bilimleri	Dumlupınar Üniversitesi

**4.5- Akademik Personelin Yaş İtibarıyla Dağılımı**

Akademik Personelin Yaş İtibarıyla Dağılımı						
	21-25 Yaş	26-30 Yaş	31-35 Yaş	36-40 Yaş	41-50 Yaş	51-Üzeri
Kişi Sayısı	86	235	239	158	249	68
%	8,30	22,70	23,09	15,26	24,08	6,57

#### 4.6- İdari Personel

##### İdari Personel (Kadroların Doluluk Oranına Göre)

	Dolu	Boş	Toplam
Genel İdari Hizmetler	403	186	589
Sağlık Hizmetleri Sınıfı	281	320	601
Teknik Hizmetler Sınıfı	105	39	144
Eğitim ve Öğretim Hizmetleri sınıfı			
Avukatlık Hizmetleri Sınıfı	1	3	4
Din Hizmetleri Sınıfı		1	1
Yardımcı Hizmetli Sınıfı	83	16	99
<b>Toplam</b>	<b>873</b>	<b>565</b>	<b>1.438</b>

#### 4.7- İdari Personelin Eğitim Durumu

##### İdari Personelin Eğitim Durumu

	İlköğretim	Lise	Ön Lisans	Lisans	Y.L ve Dokt.
<b>Kişi Sayısı</b>	70	174	299	312	18
<b>%</b>	8,02	19,93	34,25	35,74	2,06

#### 4.8- İdari Personelin Hizmet Süreleri

##### İdari Personelin Hizmet Süresi

	1-3 Yıl	4-6 Yıl	7-10 Yıl	11-15 Yıl	16 -20 Yıl	21-Üzeri
<b>Kişi Sayısı</b>	130	157	106	138	222	120
<b>%</b>	14,89	17,98	12,14	15,81	25,43	13,75

**4.9- İdari Personelin Yaş İtibarıyla Dağılımı**

İdari Personelin Yaş İtibarıyla Dağılımı							
	21 Yaş Altı	21-25 Yaş	26-30 Yaş	31-35 Yaş	36-40 Yaş	41-50 Yaş	51 Yaş- Üzeri
Kişi Sayısı	1	62	152	148	172	274	64
%	0,12	7,10	17,41	16,95	19,70	31,39	7,33

**4.10- İşçiler**

İşçiler (Çalıştıkları Pozisyonlara Göre)			
	Dolu	Boş	Toplam
657 sayılı Kanun 4/B ile çalışan personel (Döner Sermaye İşletme Md.)	1	72	73
657 sayılı Kanun 4/B ile çalışan personel (Merkez)	1	30	31
657 sayılı Kanun 4/C ile çalışan personel	13		13
Hizmet Alımı (4737 sayılı Kanuna göre)	208		208



## 5- Sunulan Hizmetler

### 5.1- Eğitim Hizmetleri



**Ziraat Fakültesi**



**Fen-Edebiyat Fakültesi ve  
Eğitim Fakültesi**



**İktisadi ve İdari Bilimler  
Fakültesi**



**Mühendislik ve Doğa Bilimleri  
Fakültesi**

### 5.1.1- Öğrenci Sayıları

#### Öğrenci Sayıları (2011-2012 Eğitim-Öğretim Yılı)

Birim Adı	I. Öğretim			II. Öğretim			Toplam		Genel Toplam
	E	K	Top.	E	K	Top.	E	K	
<b>Fakülteler</b>	2.954	3.708	6.662	1.502	1.814	3.316	4.456	5.522	9.978
<b>Yüksekokullar</b>	663	939	1.602	348	179	527	1.011	1.118	2.129
<b>Enstitüler</b>	1.118	626	1.744				1.118	626	1.744
<b>Meslek YO</b>	4.546	2.300	6.846	2.073	901	2.974	6.619	3.201	9.820
<b>Toplam</b>	<b>9.281</b>	<b>7.573</b>	<b>16.854</b>	<b>3.923</b>	<b>2.894</b>	<b>6.817</b>	<b>13.204</b>	<b>10.467</b>	<b>23.671</b>



### 5.1.2- Yabancı Dil Hazırlık Sınıfı Öğrenci Sayısı

#### Yabancı Dil Eğitimi Gören Hazırlık Sınıfı Öğrenci Sayıları ve Toplam Öğrenci Sayısına Oranı

Birim Adı	I. Öğretim			II. Öğretim			I. ve II. Öğretim Toplamı Sayı	% (*)
	E	K	Top.	E	K	Top.		
Fakülteler	11	7	18	1	4	5	23	
Yüksekokullar	3	4	7		2	2	9	
<b>Toplam</b>	<b>14</b>	<b>11</b>	<b>25</b>	<b>1</b>	<b>6</b>	<b>7</b>	<b>32</b>	<b>0,0015</b>

(\*) Yabancı dil eğitimi gören öğrenci sayısının toplam öğrenci sayısına oranı (yabancı dil eğitimi gören öğrenci sayısı / toplam öğrenci sayısı X 100)

## 5.1.3- Öğrenci Kontenjanları

## Öğrenci Kontenjanları ve Doluluk Oranı

Birimin Adı	ÖSS Kontenjanı	ÖSS Sonucu Yerleşen	Boş Kalan	Doluluk Oranı (%)
Fakülteler	2.808	2.440	368	86,89
Yüksekokullar	620	620		100
Meslek Yüksekokulları	4.258	3.761	524	87,78
<b>Toplam</b>	<b>7.713</b>	<b>6.821</b>	<b>895</b>	<b>88,44</b>



Tıp Fakültesi



**5.1.4- Yüksek Lisans ve Doktora Programları**
**Enstitülerdeki Öğrencilerin Yüksek Lisans (Tezli/ Tezsiz) ve Doktora Programlarına Dağılımı**

Birimi	Anabilim Dalları	Yüksek Lisans Yapan Sayısı		Doktora Yapan Sayısı	Toplam
		Tezli	Tezsiz		
Eğitim Bilimleri Enstitüsü	Eğitim Bilimleri	214			214
	İlköğretim	120			120
	Tezsiz		40		40
	<b>Toplam (I)</b>	<b>334</b>	<b>40</b>		<b>374</b>
Fen Bilimleri Enstitüsü	Bahçe Bitkileri	63		21	84
	Bitki Koruma	42		6	46
	Biyoloji	42		30	72
	Biyomühendislik	11			11
	Biyosistem Mühendisliği	32		2	34
	Fizik	53		17	70
	Gıda Mühendisliği	35		6	41
	Kimya	76		30	106
	Matematik	63		22	85
	Mekatronik Mühendisliği	32			32
	Su Ürünleri Mühendisliği	10			10
	Tarla Bitkileri	58		12	70
	Tarım Ekonomisi	140		17	157
	Tarım Makinaları	16		3	19
	Tarımsal Yapılar ve Sulama	10			10
	Toprak Bilimi ve Bitki Besleme	44		11	55
	Zootekni	13		5	18
<b>Toplam (II)</b>	<b>740</b>		<b>182</b>	<b>922</b>	
Sağlık Bilimleri Enstitüsü	Biyoistatistik	1			1
	Histolaji ve Embriyoloji	6			6
	Halk Sağlığı	4			4
	Tıbbi Biyoloji	10		2	12
	Tıbbi Biyokimya	9		5	14
	<b>Toplam (III)</b>	<b>30</b>		<b>7</b>	<b>37</b>
Sosyal Bilimler Enstitüsü	Türk Dili ve Edebiyatı	22			22
	Tarih	108		20	128
	İktisat	60		34	94
	İşletme	97		4	101
	Kamu Yönetimi	28			28
	Maliye	32			32
	Turizm İşletmeciliği ve Otelcilik	6			6
	<b>Toplam (IV)</b>	<b>353</b>		<b>58</b>	<b>411</b>
<b>G.Toplam (I+II+III+IV)</b>		<b>1.457</b>	<b>40</b>	<b>247</b>	<b>1.744</b>



## 5.1.5- Yabancı Uyruklu Öğrenciler

## Yabancı Uyruklu Öğrencilerin Birimi ve Sayısı

Birim	Kadın	Erkek	Toplam
Fakülteler	9	30	39
Yüksekokullar			
Enstitüler			
Meslek Yüksekokulları			
<b>Toplam</b>	<b>9</b>	<b>30</b>	<b>39</b>





## 5.2- Sağlık Hizmetleri

	Yatak Sayısı	Hasta Sayısı	Tetkik Sayısı
<b>Acil Servis Hizmetleri</b>	10	43.3921	
<b>Yoğun Bakım</b>	53	1.867	
<b>Klinik</b>	236	18.346	
<b>Ameliyat Sayısı</b>		14.807	
<b>Poliklinik Hastası Sayısı</b>		291.408	
<b>Laboratuvar Hizmetleri</b>			1.505.130
<b>Radyoloji Ünitesi Hizmetleri</b>			140.655
<b>Nükleer Tıp Bölümünde Verilen Hizmetler</b>			

## 5.3- İdari Hizmetler

Üniversitemizin eğitim-öğretim ve sağlık hizmeti yanı sıra sunduğu diğer hizmetler şunlardır:

1. Kütüphanecilik
2. Sosyal ve kültürel hizmetler
3. Toplumun eğitimi
4. Anaokulu hizmeti

### 1. Kütüphanecilik :

Sunulan hizmetler

**a-Başvuru ve Enformasyon Hizmetleri:** Öğretime başlayan ve öğretime devam eden öğrenciler ile tüm personelin kütüphaneyi tanımaları ve kütüphane kaynaklarını nasıl kullanacakları hakkında bilgi verilmektedir.

**b- Danışma Kaynakları:** Kütüphanemizde bulunan ansiklopediler, abstraklar, sözlükler...vb. kaynakların kullanımında yardımcı olmaktadır.

**c- Katalog Tarama:** Kütüphanemiz 2002 yılından itibaren katalog taramayı web üzerinde hizmete sunmaya başlamıştır. İsteyen kullanıcılara katalog tarama hakkında bilgi verilmektedir. Kullanıcılarımız <http://kutup.gop.edu.tr> adresinden direkt sorgulama yapabilirler.

**d- Kütüphaneler Arası Ödünç Verme Hizmeti:** Kütüphaneler arası ödünç verme yönergesine göre yapılır. Ödünç getirilen kitapların kargo masrafları kullanıcıya aittir. Zamanında iade edilmeyen kitaplar için ödünç kitap alınan kütüphanelerin kuralları geçerlidir.

**e- Elektronik Veri Tabanları Hizmeti:** İmkanları olmayan araştırmacılar kütüphanemiz bilgisayarlarından yararlanarak tarama yapabilirler.

**f- Fotokopi Hizmeti** Kütüphane binası içerisinde sunulmaktadır.

**g- e-posta** hizmeti verilmektedir.

**h- Oryantasyon Hizmeti:** Üniversitemize yeni başlayan öğrencilere kütüphaneyi daha etkin kullanmaları için gerekli eğitimi vermektedir.

**ı- Açık Erişim Bilgi Sistemi**

**j- Tez Veri Bankası**

**k- Görme engelli öğrenci için doküman okuyucu sistem**

**l- Görme engelli öğrenci kütüphaneye ulaşım hizmeti**

---

<b>2012 Yılında Verilen Hizmetler</b>	<b>Sayısı</b>
Ödünç verilen kitap sayısı	39.759
Kullanıcı eğitimi verilen kişi sayısı	2.100
Kütüphaneler arası ödünç verme hizmeti (getirilen kitap sayısı)	37
Kütüphaneler arası ödünç verme hizmeti (gönderilen kitap sayısı)	12
Veri tabanlarından indirilen makale sayısı	110.534
E-posta yoluyla gelen soru sayısı	15
Fotokopi sayısı(ortalama günlük)	82
Kütüphaneye giren kullanıcı sayısı	92.000

**2. Sosyal ve Kültürel Hizmetler :** Öğrencilerimiz ve personelimizin sosyal, kültürel, spor ve beslenme ihtiyaçlarına yönelik hizmet sunulmaktadır.

Verilen yemek : 529.299 adet

Katılınan spor müsabakaları : 15 spor müsabaka

Kültürel faaliyetler : 80 adet

### **3.Toplumun Eğitimi:**

**Sürekli Eğitim Araştırma ve Uygulama Merkezi (GOPUSEM) amacı;** Gaziosmanpaşa Üniversitesi ön lisans, lisans ve lisansüstü eğitim-öğretim programları dışında, Üniversitenin eğitim-öğretim verdiği ve araştırma yaptığı tüm alanlarda, örgün eğitim-öğretim programları, seminerler, konferanslar, lisans tamamlama, çıraklık, dil, bilgisayar, beden eğitimi, müzik, resim, bankacılık, sigortacılık, borsa, işletme, kamu yönetimi, yerel yönetimler, uluslararası işletmecilik, insan kaynakları yönetimi, halkla

ilişkiler, sağlık, mühendislik ve benzeri tüm alanlarda kurslar ve sosyal etkinlik programları düzenleyerek Üniversitenin kamu, özel sektör, ulusal ve uluslararası kuruluş ve kişilerle işbirliğinin gelişmesini sağlamak ve ülke kalkınmasına katkıda bulunmaktadır. Merkez amacı doğrultusunda; Üniversite öğrencileri ve personelinin, kişilerin, kamu, özel sektör, ulusal ve uluslararası kuruluşların ihtiyaç duydukları alanlarda, onların bilgi ve becerilerini artırmak, fiziki ve ruhsal gelişimlerine katkıda bulunmak amacıyla, gerekirse Gaziosmanpaşa Üniversitesi Uzaktan Eğitim Araştırma ve Uygulama Merkezi ile de işbirliği yapmak suretiyle ulusal ve uluslararası düzeyde kurslar, seminerler, konferanslar, sanatsal ve sportif etkinlikler ve diğer eğitim-öğretim programları düzenler, projeler hazırlar, yayın ve danışmanlık hizmetleri sunar ve bu faaliyetlerin koordinasyonunu sağlayarak bu alandaki üniversite olanaklarının tanıtımını yapar. Yapılan faaliyetlere katılıp başarılı olanlara faaliyet türüne ait katılım ve başarı belgesi, uzmanlık sertifikası ve benzeri belge verir.

### **2012 Yılı Kurs Faaliyetleri**

- 1- Kurs: Kort tenisi**  
Tarih: 20.02.2012-23.05.2012  
Katılım: 12 kişi  
Yer: Üniversite Kortu
- 2- Kurs: Klasik Masaj Teknikleri ve Spor Masajı Kursu**  
Tarih: 13.02.2012- 1.04.2012  
Katılım: 37 kişi  
Belge: Katılım Belgesi  
Yer: GOPÜSEM ve Beden Eğitimi Yüksekokulu
- 3- Kurs: Tıp Sekreterliği**  
Tarih: 17.03.2012-15.04.2012  
Katılım: 47 kişi  
Belge: Katılım Belgesi  
Yer: GOPÜSEM
- 4- Kurs: NETCAD Orman Müh. GIS ve Amenajman Uygulamaları Eğitimi**  
Tarih:11.04.2012-08.04.2012  
Katılım:40 kişi  
Belge: Sertifika  
Yer: Almus Meslek Yüksekokulu Bilgisayar Laboratuvarı



- 5-** Kurs: NETCAD Arazi Tapulaştırma, Projelendirme ve Tarımsal GIS Çözümleri  
Tarih: 11.04.2012-15.04.2012  
Katılım: 40 Kişi  
Belge: Sertifika  
Yer: Ziraat Fakültesi Bilgisayar Laboratuvarı
- 6-** Kurs: KPDS Sınavı Dil Kursu  
Tarih: 17.04.2012-17.05.2012  
Katılım: 200 Kişi
- 7-** Kurs: Yüzme  
Tarih: 11.06.2012-20.07.2012  
Katılım: 25 Kişi  
Yer: Grand Ballıca Havuzu
- 8-** Kurs: Kort Tenisi  
Tarih: 11.06.2012-20.07.2012  
Katılım: 10 Kişi  
Yer: Üniversite Kortu
- 9-** Kurs: ÜDS İçin İngilizce Kursu  
Tarih: 23.08.2012-05.10.2012  
Katılım: 15 kişi
- 10-** Kurs: Tıp Sekreterliği  
Tarih: 6.10.2012-4.11.2012  
Katılım: 31 Kişi  
Belge: Katılım Belgesi  
Yer: GOPÜSEM
- 11-** Kurs: KPDS Sınavı Dil Kursu  
Tarih: 8.10.2012-17.11.2012  
Katılım: 10 Kişi  
Yer: GOPÜSEM
- 12-** Kurs: Kort Tenisi  
Tarih: 8.10.2012-8.11.2012  
Katılım: 11 Kişi  
Yer: Üniversite Kortu
- 13-** Kurs: Sağlık İl Müdürlüğü Personeli OKA Destekli Kurumsal İstatistik Analiz Kapasitesinin Geliştirilmesi.  
Tarih: 8.11.2012-30.11.2012  
Katılım: 10 Kişi  
Yer: GOPÜSEM



- 14-Kurs:** ERASMUS Programı İçin Her Bölümden İlk 3'e Giren Öğrencilere 48 Saatlik İngilizce Kursu  
Tarih: 15.11.2012-25.12.2012  
Katılım:17 Kişi  
Yer:GOPÜSEM
- 15-Kurs:**ERASMUS Programı İçin Yurtdışına Gidecek Öğrencilere 40 Saatlik İngilizce Kursu  
Tarih: 15.11.2012-25.12.2012  
Katılım: 17 Kişi  
Yer: GOPÜSEM
- 16-Kurs:** Bitkisel Boyama  
Tarih: 24.11.2012-16.12.2012  
Katılım: 15 Kişi  
Belge: Katılım Belgesi  
Yer: GOPÜSEM ve Doğal Boyalar Araştırma ve Uygulama Merkezi
- 17-Kurs:** ÜDS İçin 96 Saat İngilizce Kursu  
Tarih: 12.11.2012-2.03.2013  
Katılım:14 Kişi  
Yer: GOPÜSEM
- 18-Kurs:** AFAD Personeli Görevde Yükselme ve Unvan Değişikliği Sınavı  
Tarih: 14.12.2012  
Katılım: 8 Kişi  
Yer: GOPÜSEM

#### **4. Anaokulu Hizmeti**

Taşlıçiftlik Yerleşkesinde idari ve akademik personelimizin 36-72 ay arasındaki çocukları için 50 çocuk kapasiteli anaokulu yaptırılmıştır. Tokat Meslek Yüksekokulu Sağlık Programı, Çocuk Gelişimi Programı öğrencileri ile Eğitim Fakültesi Okul Öncesi Öğretmenliği Programında okuyan öğrencilerin staj yapması sağlanmaktadır. Anaokulu Tokat Valiliği ile imzalanan protokolle 49 yılına İl Milli Eğitim Müdürlüğü'ne devredilmiştir.



## **6- Yönetim ve İç Kontrol Sistemi**

5018 sayılı Kamu Mali Yönetimi ve Kontrol Kanunu kamu idarelerinin mali hizmetlerini, mali yönetim ve kontrol sistemleri kurularak kendileri tarafından yapılmasını öngörmektedir. 1050 sayılı Kanunla kurulmuş olan Bütçe Daire Başkanlıkları 5018 sayılı Kanun ile kaldırılarak yerine Mali Hizmetler Birimi kurulmuştur.

5436 sayılı Kamu Mali Yönetimi ve Kontrol Kanunu ile Bazı Kanun ve Kanun Hükmünde Kararnamelerde Değişiklik Yapılması Hakkında Kanun'un 15'inci maddesine dayanarak 01.01.2006 tarihinde Strateji Geliştirme Daire Başkanlığı kurulmuştur. Başkanlık, 26084 sayılı Resmi Gazete'de yayımlanan 2006/9972 sayılı Bakanlar Kurulu Kararı ile Strateji Geliştirme Birimlerinin Çalışma Usul ve Esasları Hakkında Yönetmeliğe uygun olarak birimlerini oluşturmuş ve bu esaslar dahilinde hizmet vermeye başlamıştır. Strateji Geliştirme Daire Başkanlığı; Bütçe ve Performans Program Müdürlüğü, Stratejik Yönetim ve Planlama Müdürlüğü, Muhasebe-Kesin Hesap ve Raporlama Müdürlüğü ile İç Kontrol ve Ön Mali Kontrol Müdürlüğü olmak üzere 4 alt birimden oluşmaktadır.

İç kontrol; idarenin amaçlarına, belirlenmiş politikalara ve mevzuata uygun olarak faaliyetlerin etkili, ekonomik ve verimli bir şekilde yürütülmesini, varlık ve kaynakların korunmasını, muhasebe kayıtlarının doğru ve tam olarak tutulmasını, mali bilgi ve yönetim bilgisinin zamanında ve güvenilir olarak üretilmesini sağlamak üzere idare tarafından oluşturulan organizasyon, yöntem ve süreçte iç denetimi kapsayan mali ve diğer kontroller bütünüdür.

Kamu idarelerinin mali yönetim ve kontrol sistemleri; harcama birimleri, muhasebe ve mali hizmetler ile ön mali kontrol ve iç denetimden oluşmaktadır. Üniversitemizde iç kontrol sistemi harcama birimleri ve Strateji Geliştirme Daire Başkanlığı aracılığıyla işlemektedir. Harcama birimlerinde işlemlerin gerçekleştirilmesi aşamasında ön mali kontrol yapılmakla birlikte Strateji Geliştirme Daire Başkanlığı'nda da muhasebe ve ön mali kontrol yapılmaktadır.

5018 sayılı Kamu Mali Yönetimi ve Kontrol Kanunu'nun 55'inci maddesi gereğince, Maliye Bakanlığı'nca 26.12.2007 tarihli ve 26738 sayılı Resmi Gazetede yayımlanan "Kamu İç Kontrol Standartları Tebliği" ile Maliye Bakanlığı Bütçe ve Mali Kontrol Genel Müdürlüğü'nün 04.02.2009 tarihli ve 1205 sayılı yazısına istinaden hazırlanan "Kamu İç Kontrol Standartlarına Uyum Eylem Planı" 29.06.2009 tarihli üst yönetici onayıyla yürürlüğe girmiştir.

İç denetim, kamu idaresinin çalışmalarına değer katmak ve geliştirmek için kaynakların ekonomiklik, etkililik ve verimlilik esaslarına göre yönetilip yönetilmediğini değerlendirmek ve rehberlik yapmak amacıyla yapılan bağımsız nesnel güvence sağlama ve danışmanlık faaliyetidir. Bu faaliyetler, idarelerin yönetim ve kontrol yapıları ile mali işlemlerinin risk yönetimi, yönetim ve kontrol süreçlerinin etkinliğini değerlendirmek ve geliştirmek yönünde sistematik, sürekli ve disiplinli bir yaklaşımla ve genel kabul görmüş standartlara uygun olarak gerçekleştirilir.

İç denetim, iç denetçiler tarafından yapılır. 06.08.2006 tarihli ve 26251 sayılı Resmi Gazete'de yayımlanan 2006/10809 sayılı Bakanlar Kurulu Kararı ile üniversitemize 3 iç denetçi kadrosu tahsis edilmiştir. 2007 yılında atama yapılarak İç Denetim Birimi oluşturulmuştur. 2012 yılında İç Denetim Biriminde, 2 iç denetçi çalışmaktadır.





## II- AMAÇ VE HEDEFLER



## A- İdarenin Amaç ve Hedefleri

### **Stratejik Amaç 1: Eğitim öğretimin etkinliğini artırmak** (2013 yılı sonuna kadar)

**Stratejik Hedef 1.1:** Nitelikli öğrencilerin üniversitemizi tercih etmelerini temin etmek,

**Stratejik Hedef 1.2:** Eğitim ve öğretim için gerekli fiziki ve teknolojik alt yapıyı geliştirmek,

**Stratejik Hedef 1.3:** Öğretim üyelerinin kendilerini geliştirmeleri için gerekli teknik, mali ve idari imkanları sağlamak,

**Stratejik Hedef 1.4:** Ön lisans, lisans, yüksek lisans ve doktora programları açmak,

**Stratejik Hedef 1.5:** Öğretim elemanlarının nicelik ve nitelik olarak artırılması,

**Stratejik Hedef 1.6:** Ön lisans ve lisans eğitimlerini teorik eğitimin ötesine geçirecek pratiğe dönük uygulamalarla (staj, teknik geziler vb.) desteklemek,

**Stratejik Hedef 1.7:** Akreditasyon için gerekli çalışmaları yapmak ve ders programlarının ve içeriklerinin güncellenmesini sağlamak,

**Stratejik Hedef 1.8:** Socrates ve Erasmus çerçevesinde öğrenci ve öğretim üyesi değişimini sağlamak.

### **Stratejik Amaç 2: Bilimsel etkinliği artırmak** (2013 yılı sonuna kadar)

**Stratejik Hedef 2.1:** Araştırma projelerine dayalı indeksli yayın sayısını artırmak,

**Stratejik Hedef 2.2:** Öğretim elemanlarının yurt içi ve yurt dışı kongre/sempozyum vb. katılımı için gerekli olan desteği sağlamak,

**Stratejik Hedef 2.3:** Ulusal ve uluslararası kongrelere ev sahipliği yapmak,

**Stratejik Hedef 2.4:** Öğretim elemanlarının yürüttüğü proje sayısının artırılması,

**Stratejik Hedef 2.5:** Uluslararası işbirliğini artırmak.



**Stratejik Amaç 3: Araştırma için gerekli fiziki ve teknik alt yapıyı geliştirmek**  
(2013 yılı sonuna kadar)

**Stratejik Hedef 3.1:** Yeni araştırma alanları için özel laboratuvarların kurulması ve laboratuvarlar için gerekli cihazların alınması,

**Stratejik Hedef 3.2:** Eğitim araştırma ve uygulama çiftliğinin kurulması

**Stratejik Amaç 4: Üniversite-paydaş işbirliğini geliştirmek**  
(2013 yılı sonuna kadar)

**Stratejik Hedef 4.1:** Kelkit Havzası Araştırmalar Merkezinin, Kelkit havzası bölgesinde yerel yönetimler ve özel sektör işletmeleri ile kuruluş amacına yönelik işbirliğini geliştirmesi,

**Stratejik Hedef 4.2:** Kamu kurum ve kuruluşları, işletmeler, sivil toplum kuruluşları, üniversiteler, eğitim ve araştırma merkezleri, yerel yönetimler ile işbirliği içinde olmak,

**Stratejik Hedef 4.3:** Kent ve bölge düzeyinde ekonomik, sosyal ve siyasal sorunları çalışmalara (lisansüstü tezler, sempozyumlar ve makaleler) konu edinmek.

**Stratejik Amaç 5: Üniversitenin tanınırlığını artırmak**  
(2013 yılı sonuna kadar)

**Stratejik Hedef 5.1:** Bölgedeki başarılı liselerde ve dersanelerde üniversiteyi tanıtıcı etkinliklerde bulunmak,

**Stratejik Hedef 5.2:** Ulusal/yerel medyada yer alan ilgili programlara üniversite olarak katılmak ya da düzenlemek.

**Stratejik Amaç 6: Akademik ve idari personel için performans sistemi oluşturmak**  
(2013 yılı sonuna kadar)

**Stratejik Hedef 6.1:** Performans ölçülerini belirlemek.

**Stratejik Amaç 7: Mezunlarımız ile sürekli iletişim sağlanması**  
(2013 yılı sonuna kadar)

**Stratejik Hedef 7.1:** Mezunlarımız ile iletişim için web sayfasının tasarlanması ve güncel tutulması.

**Stratejik Amaç 8: Üst yapı imalatlarının bitirilmesi**

**Stratejik Hedef 8.1:** Açık ve kapalı spor tesisleri inşaatı kapsamında yaptırılacak olan futbol sahası, atletizm pisti ve tribün binasının 2009 yılında bitirilmesi,

**Stratejik Hedef 8.2:** Şehir yerleşkesi sağlık kampüsünde araştırma ve uygulama merkezi binasının 2009 yılında bitirilmesi,

**Stratejik Hedef 8.3:** Şehir yerleşkesinde Tıp Fakültesi Morfoloji binası ile Eğitim Fakültesi idari binasının 2010 yılında bitirilmesi,

**Stratejik Hedef 8.4:** Reşadiye Meslek Yüksekokulu eğitim binasının 2010 yılında bitirilmesi,

**Stratejik Hedef 8.5:** Almus Meslek Yüksekokulu eğitim binasının 2010 yılında bitirilmesi,

**Stratejik Hedef 8.6:** Beden Eğitimi ve Spor Yüksekokulu için kapalı yüzme havuzunun 2010 yılında bitirilmesi,

**Stratejik Hedef 8.7:** Şehir yerleşkesi sağlık kampüsünde yapılan hastane binasının iç donanımının (tıbbi cihaz, makine ve mefruşat) 2011 yılında, poliklinik hizmetlerini karşılamak üzere 3. blok ilavesinin 2013 yılında bitirilmesi,

**Stratejik Hedef 8.8:** Ziraat Fakültesi için ek eğitim binasının 2011 yılında bitirilmesi,

**Stratejik Hedef 8.9:** Şehir yerleşkesi sağlık kampüsünde Tokat Sağlık Yüksekokulu ve Tokat Sağlık Hizmetleri Meslek Yüksekokulu eğitim binalarının 2012 yılında bitirilmesi,

**Stratejik Hedef 8.10:** Artova Meslek Yüksekokulu eğitim binasının 2013 yılında bitirilmesi,

**Stratejik Hedef 8.11:** Üniversite birim ve binalarının gerekli bakım ve onarım işlerinin “Büyük Onarım İşi” kapsamına alınarak 2013 yılına kadar bitirilmesi.

**Stratejik Amaç 9: Yapılan ve yapılması planlanan tüm idari, eğitim ve araştırma binalarına gerekli olan alt yapı hizmetlerinin en son teknoloji kullanılarak aksaklıklara sebep olmayacak şekilde yapılması ve işletilmesi**

**Stratejik Hedef 9.1:** Şehir yerleşkesinde yapılan hastane binası için ısı merkezi binasının 2010 yılında bitmesi,

**Stratejik Hedef 9.2:** Şehir yerleşkesinde yapılan hastane binası için ısı, temiz su, elektrik ve telefon galeri hattı ve çevre tanzimi işinin 2011 yılında bitmesi,

**Stratejik Hedef 9.3:** Tıp Fakültesi Morfoloji binası ve Eğitim Fakültesi idari binasına ait ısı, temiz su, elektrik, telefon galeri hattı, yol, kaldırım işleri ile tanziminin 2011 yılında bitirilmesi,

**Stratejik Hedef 9.4:** Isı, temiz su, elektrik, telefon galeri hattı, kanalizasyon hattı, yol, kaldırım işleri ile çevre tanziminin; Kapalı yüzme havuzu, Reşadiye Meslek Yüksek okulu, Tokat Sağlık Yüksekokulu binası için 2012 yılında bitirilmesi,

**Stratejik Hedef 9.5:** Açık spor tesisleri ile sosyal tesislere kampüs alt yapı ikmal inşaatı kapsamında ısı, temiz su, elektrik ve telefon galeri hattı gibi alt yapı işleri ile yol ve kaldırım hizmetlerinin 2013 yılında bitirilmesi.

**Stratejik Amaç 10: Bilgi işlem alt yapısını geliştirmek**  
( 2013 yılı sonuna kadar)

**Stratejik Hedef 10.1:** Yüksek kaliteli ağ hizmetlerinin sunulmasını sağlamak,

**Stratejik Hedef 10.2:** İnternet ve Intranet servislerinin kalite çeşitliliğinin artırılması,

**Stratejik Hedef 10.3:** Yeni kurulan eğitim birimlerinin teknik donanımlarını sağlamak,

**Stratejik Hedef 10.4:** Yazılım lisanslarını sağlamak.

**Stratejik Amaç 11: Kütüphane kaynak sayısını arttırmak, daha fazla kullanıcıya hizmet vermek** (2013 yılı sonuna kadar)

**Stratejik Hedef 11.1:** Kaynak sayımızı yıllık %20 artırmak,

**Stratejik Hedef 11.2:** Yeni birim kütüphaneleri oluşturmak.

**Stratejik Amaç 12: Sanayi-üniversite işbirliğini geliştirmek, bölge sanayisinin gelişimine ivme kazandırmak; Bölgedeki sanatsal değerlerin bilimsel yöntemlerle araştırılması, eğitiminin ve etkinliklerinin bilinçli olarak gerçekleştirilmesi, Anadolu'ya yayılması; yeni istihdam alanlarının oluşması, öğrenci sayısının artırılması için yeni eğitim birimlerinin kurulması**

**Stratejik Hedef 12.1:** Mühendislik ve Doğa Bilimleri Fakültesi'nin Gıda Mühendisliği, Biyo Mühendislik, Çevre Mühendisliği, Mekatronik Mühendisliği ile Jeodezi ve Fotogrametri Mühendisliği bölümlerinin 2009-2010 eğitim-öğretim yılında öğrenci olarak açılması,

**Stratejik Hedef 12.2:** Erbaa Sağlık Bilimleri Fakültesi'ni kurmak (2011 yılı sonuna kadar),

**Stratejik Hedef 12.3:** Güzel Sanatlar Fakültesi ve Devlet Konservatuvarını kurmak (2013 yılı sonuna kadar).

## **B- Temel Politikalar ve Öncelikler**

Üniversitemiz stratejik planı hazırlanırken, Yükseköğretim Kurulu Başkanlığı tarafından hazırlanan “Türkiye'nin Yükseköğretim Stratejisi” raporu stratejik amaçlarımızı belirlemede etken olmuştur. Ayrıca Orta Vadeli Programda yer alan amaç, politikalar ve makro büyüklükler ile Orta Vadeli Mali Planda belirlenen teklif tavanları dikkate alınarak yıllar itibarıyla amaç ve hedefler bazında kaynak dağılım tahmininde bulunulmuştur.

Üniversitemiz, bütçe ve yatırım programı tekliflerinin hazırlanmasına, 5018 sayılı Kanun'un 16'ncı maddesi gereğince hazırlanarak Resmi Gazete'de yayımlanan, Orta Vadeli Program, Orta Vadeli Mali Plan, Bütçe Hazırlama ve Yatırım Programı Hazırlama Rehberi esas teşkil etmektedir.

Ayrıca, gelir ve gider tekliflerinin hazırlanmasında; Orta Vadeli Program ve Orta Vadeli Malî Planda belirlenen temel büyüklükler ile ilke ve esaslar, kalkınma planı ve yıllık program öncelikleri ile kurumun stratejik planları çerçevesinde belirlenmiş ödenek tavanları ve çok yıllık bütçeleme anlayışı dikkate alınır.





### **III- FAALİYETLERE İLİŞKİN BİLGİ VE DEĞERLENDİRMELER**





## A- Mali Bilgiler

### 1- Bütçe Uygulama Sonuçları ve Temel Mali Tablolara İlişkin Açıklamalar

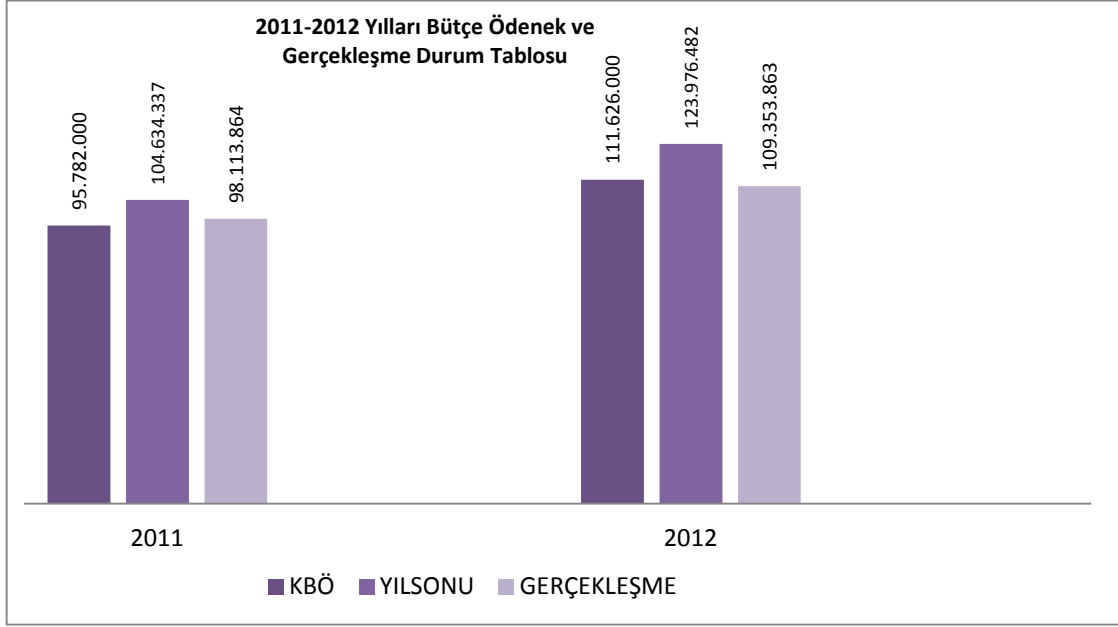
#### 1.1- Bütçe Giderleri

##### 1.1.1- Gider Gerçekleşmesi

Üniversitemiz 2011 yılı gider bütçesi başlangıçta 95.782.000,00 TL olarak belirlenmiş, yıl içerisinde yapılan aktarma ve ekleme işlemleri neticesinde, yıl sonu ödenek toplamı 104.634.337,00 TL yükselmiş ve bu ödeneğin 102.260.636,00 TL ödenek gönderme belgesine bağlanmıştır. Ödenek göndermesine bağlanan bu ödeneğin 98.113.864,00 TL harcanmış olup, ödenek harcama oranı %95,95 olarak gerçekleşmiştir.

2012 yılı gider bütçesi ise bir önceki yıl başlangıç ödeneğine göre %16,54 artışla 111.626.000,00 TL olarak belirlenmiş, başlangıç ödeneğinin yılı ihtiyacını karşılamadığı için yıl içerisinde yapılan aktarma ve ekleme işlemleri neticesinde 14.646.125,00 TL ilave ödenek kaydı yapılarak yıl sonu ödenek toplamı 126.272.125,00 TL yükselmiştir. Yıl sonu ödeneğinin 123.976.482,00 TL ödenek gönderme belgesine bağlanmış ve bu ödeneğin 109.353.863,00 TL harcanmış olup, ödenek harcama oranı %88,21 olarak gerçekleşmiştir.

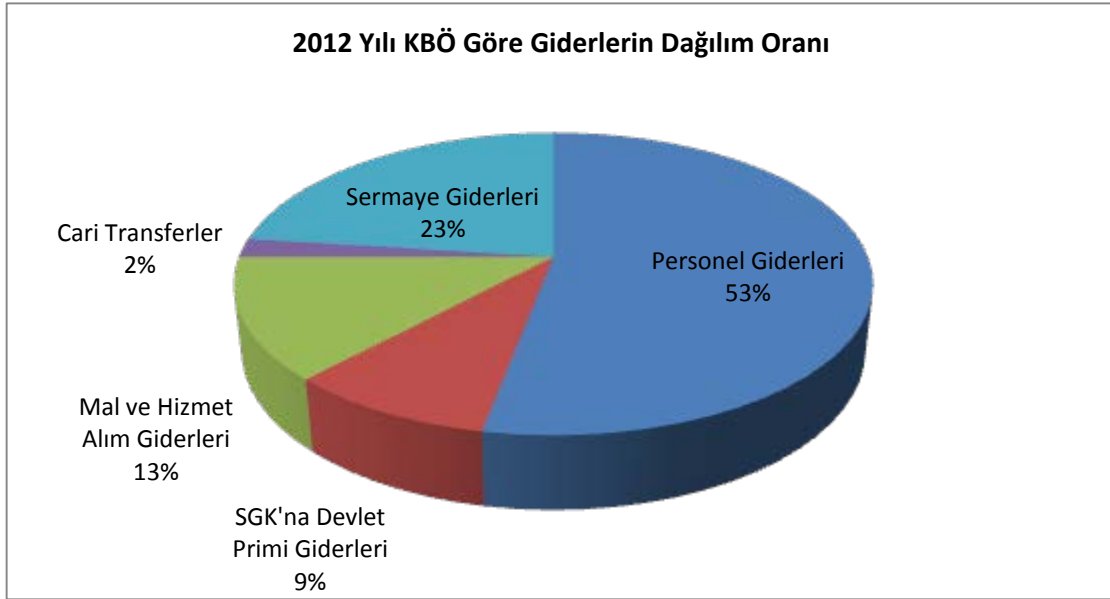
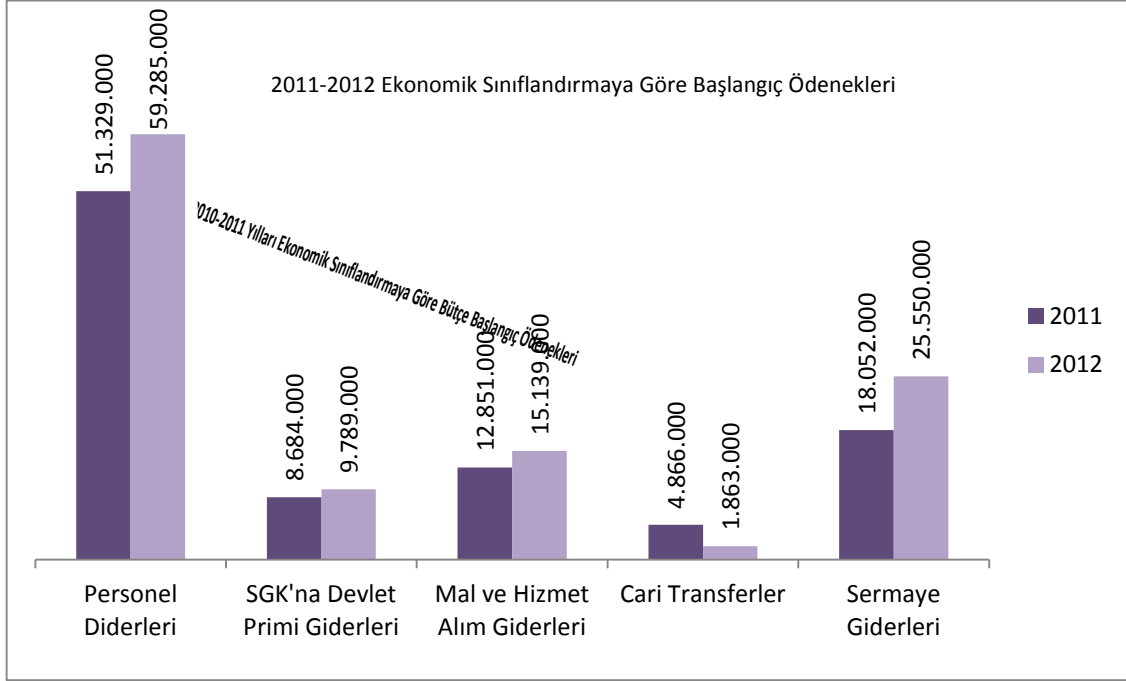
Bir önceki yıla göre 2012 yılı harcama gerçekleşme oranında %11,46 artış görülmektedir. Bu artışın temel sebebi personel giderleri için yedek ödenekten alınan ek ödenekler ile yatırım programında yer alan projelere yıl içerisinde eklenen ek ödeneklerden kaynaklanmaktadır.



## 1.1.2- Ekonomik Sınıflandırmaya Göre Bütçe Giderlerinin Gelişimi

### 1.1.2.1- Gider Türü İtibariyle 2011-2012 Yılları Bütçe Başlangıç Ödenekleri

Üniversitemize “6260 sayılı 2012 Yılı Merkezi Yönetim Bütçe Kanunu” ile Personel Giderleri için 59.285.000,00 TL, Sosyal Güvenlik Kurumlarına Devlet Primi Giderleri için 9.789.000,00 TL, Mal ve Hizmet Alım Giderlerine 15.139.000,00 TL, Cari Transferler için 1.863.000,00 TL, Sermaye Giderleri için 25.550.000,00 TL olmak üzere toplam 111.626.000,00 TL ödenek tahsis edilmiştir.

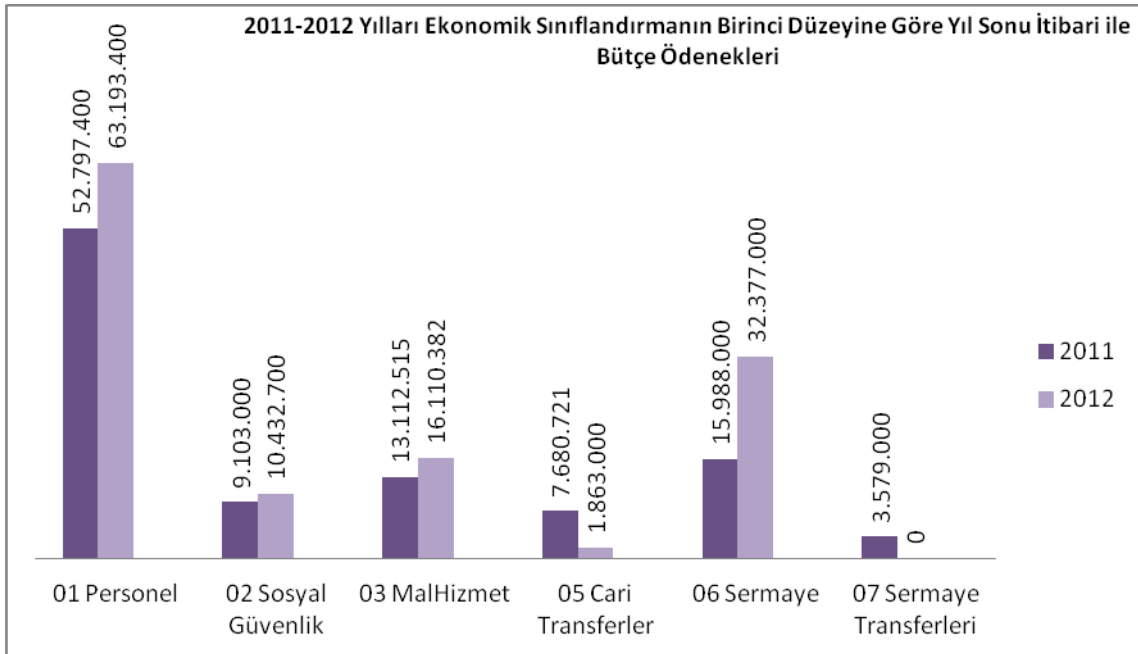


2012 yılında gider türü itibariyle başlangıç ödenekleri incelendiğinde, başlangıç ödenekleri içinde en büyük payı %53 ile Personel Giderlerine ayrıldığı görülmektedir. Bunu sırasıyla %23 ile Sermaye Giderleri, %13 ile Mal ve Hizmet Alım Giderleri, %9 ile Sosyal Güvenlik Kurumlarına Devlet Primi Giderleri ve %2 ile Cari Transferler izlemektedir.

**1.1.2.2- Gider Türü İtibariyle 2011-2012 Yılları Yıl Sonu Bütçe Ödenekleri**

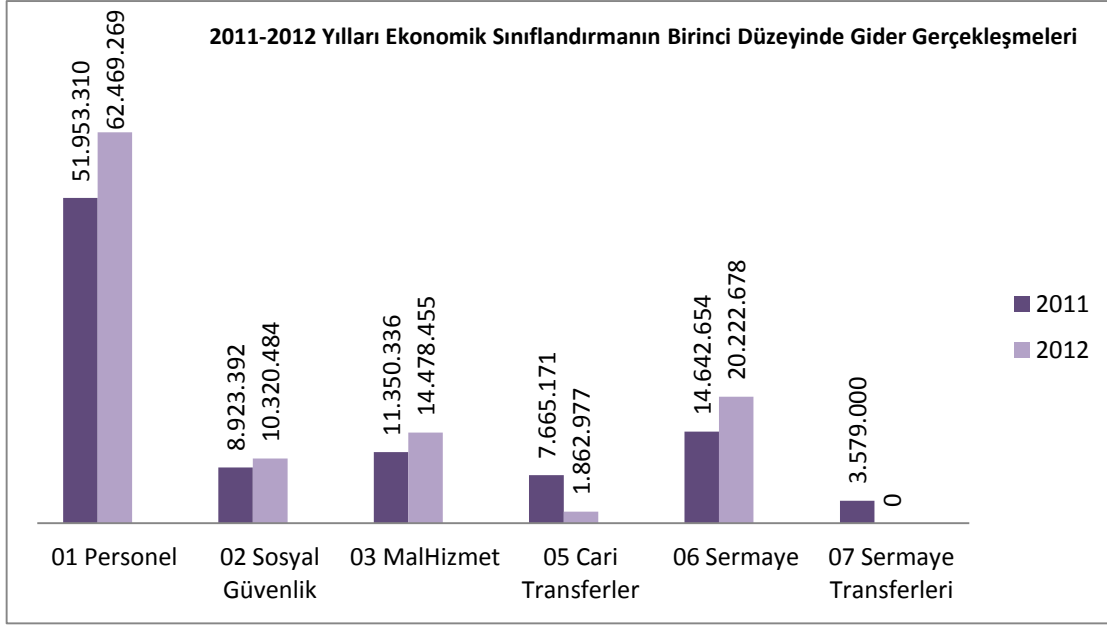
Üniversitemize, “6260 sayılı 2012 Yılı Merkezi Yönetim Bütçe Kanunu” ile Personel Giderleri için 59.285.000,00 TL ödenek verilmiş olup, yıl sonu itibariyle 4.125.300,00 TL ödenek eklenerek 63.410.300,00 TL; Sosyal Güvenlik Kurumlarına Devlet Primi Giderleri için 9.789.000,00 TL ödenek verilmiş olup, yıl sonu itibariyle 705.500,00 TL ödenek eklenerek 10.494.500,00 TL; Mal ve Hizmet Alım Giderlerine 15.139.000,00 TL ödenek verilmiş olup, yıl sonu itibariyle 1.689.624,00 TL ödenek eklenerek 16.828.624,00 TL; Cari Transferler için 1.863.000,00 TL ödenek verilmiş olup, yıl içerisinde ödenek eklemesi yapılmamıştır. Sermaye Giderleri için 25.550.000,00 TL ödenek verilmiş olup, yıl sonu itibariyle 8.125.702,00 TL ödenek eklenerek 33.675.702,00 TL olarak gerçekleşmiştir.

Yukarıda açıklandığı üzere yıl içerisinde toplam 14.646.126,00 TL ödenek eklemesi yapılmış ve yıl sonu ödenek toplamı 126.272.126,00 TL olarak gerçekleşmiştir. Başlangıç ödeneğine göre %13,12 artış sağlanmıştır. Bu ödeneğin 123.976.482,00 TL ödenek gönderme belgesine bağlanarak harcama birimlerine gönderilmiştir.



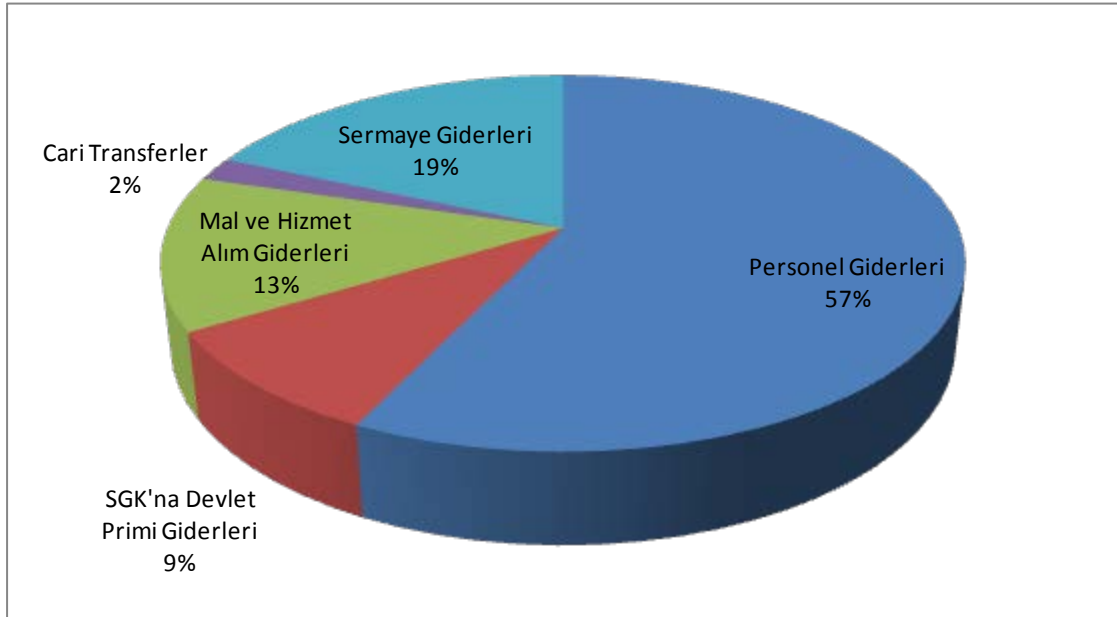
### 1.1.2.3- Gider Türleri İtibariyle 2011-2012 Yılları Gider Gerçekleşmeleri

Gider türlerine göre 2012 yılı sonu gider gerçekleşmeleri incelendiğinde; ilk sırada Personel Giderlerinin, ikinci sırada Sermaye Giderlerinin olduğu ve en küçük gider kaleminin ise Cari Transferlerinin olduğu görülmektedir.



2012 yılı harcamaları gider türleri itibariyle bir önceki yıl ile kıyaslandığında; bir önceki yıla göre Personel Giderlerinde %20,24 artış, Sosyal Güvenlik Kurumlarına Devlet Primi Giderlerinde %15,66 artış, Mal ve Hizmet Alımı Giderlerinde %27,56 artış, Cari Transfer Giderlerinde (Bir önceki yılda ek karşılıklar için yüklü miktarda ödenek tahsis edilmiştir. Ayrıca Bilimsel Araştırma Projelerinde “03 Mal ve Hizmet Alımları”nda yer alan ödenekler Cari Transferler aracılığı ile proje özel hesabına aktarılmakta idi.) %75,70 düşüş, Sermaye Giderlerinde %38,11 artış olduğu görülmektedir.



**2012 Yılı Yılsonu Gider Gerçekleşme Dağılım Oranı**

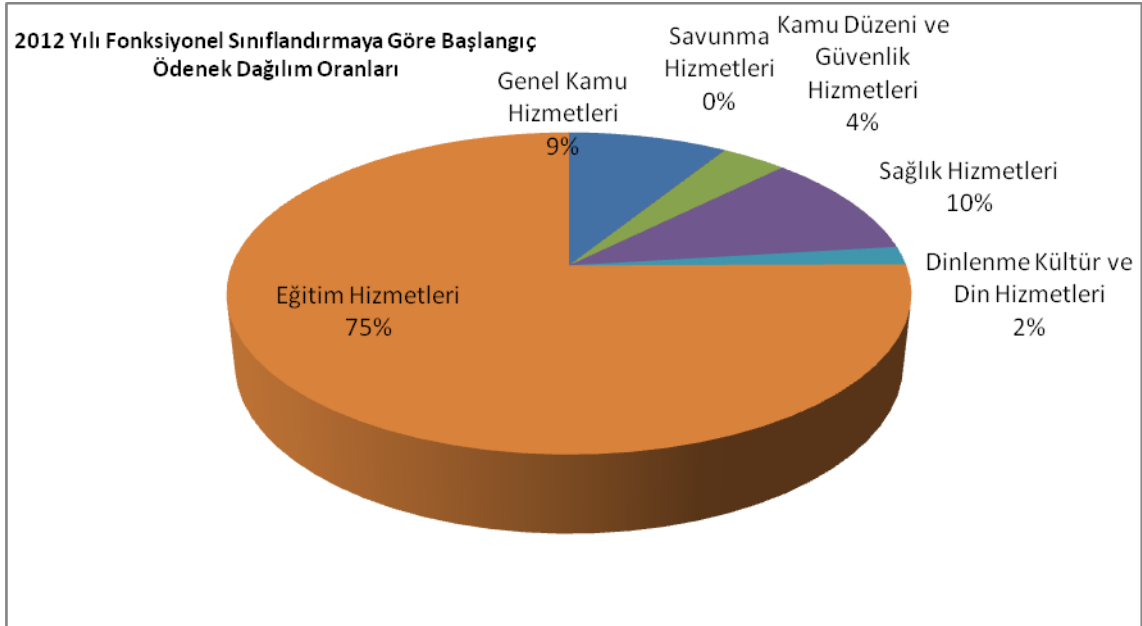
2012 yılında gider türü itibariyle başlangıç ödenekleri içinde en büyük payı Personel Giderleri alırken yıl içerisinde yapılan aktarma ve ekleme işlemleri neticesinde yıl sonu ödenekleri itibariyle de yine %57 ile Personel Giderleri ilk sırada yer almaktadır. Bunu sırasıyla %19 ile Sermaye Giderleri, %13 ile Mal ve Hizmet Alımı Giderleri, %9 ile Sosyal Güvenlik Kurumlarına Devlet Primi Giderleri, %2 ile Cari Transferler izlemektedir.

### 1.1.3- Fonksiyonel Sınıflandırmaya Göre Bütçe Giderlerinin Gelişimi

#### 1.1.3.1- 2012 Yılı Bütçe Başlangıç Ödenekleri

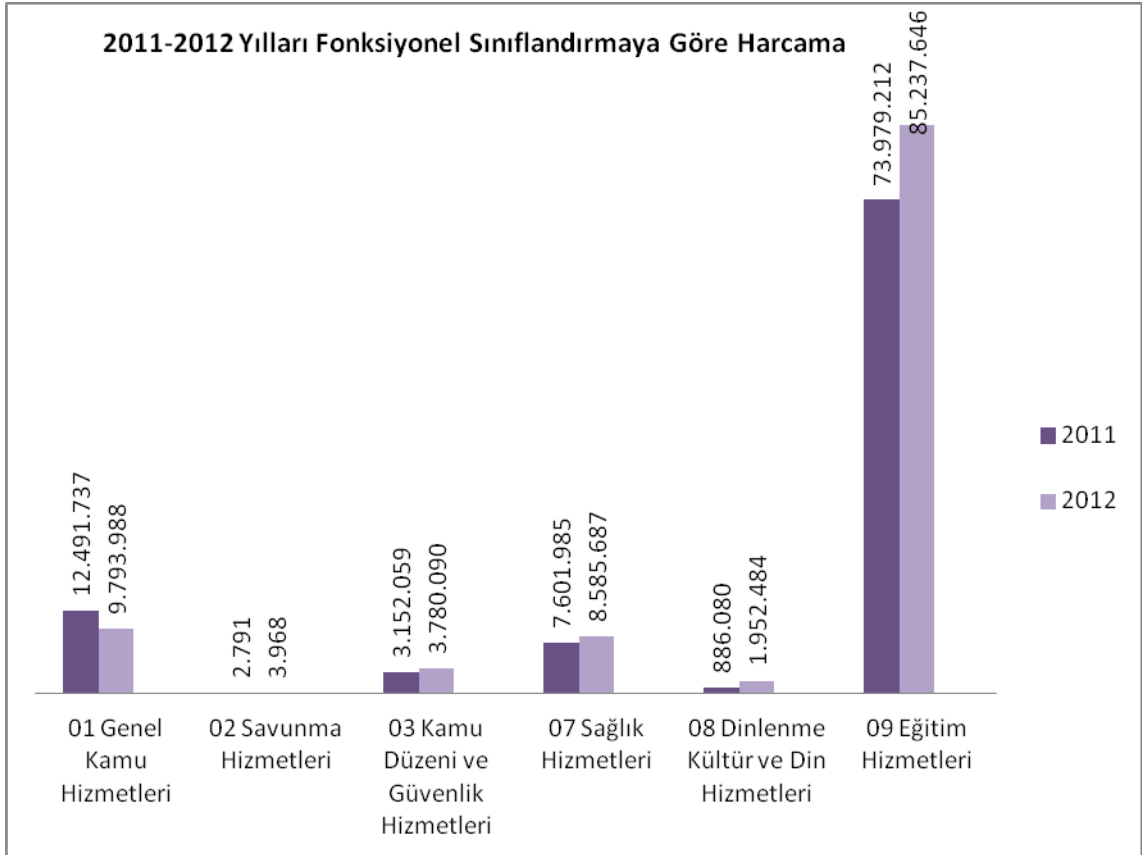
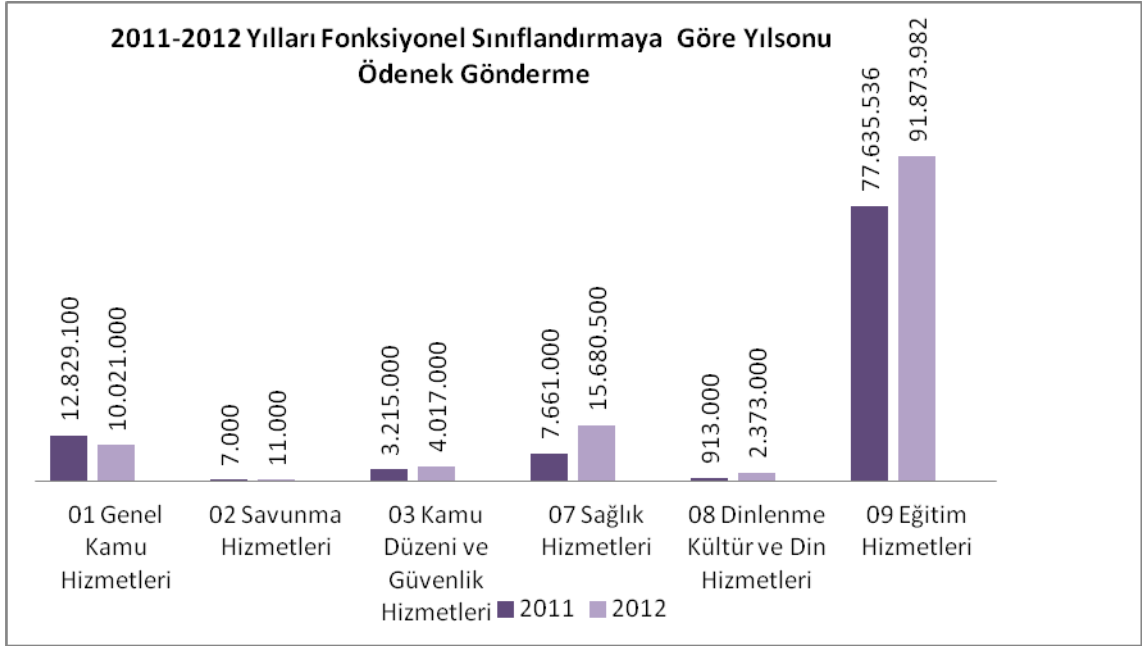
Fonksiyonel sınıflandırma devlet faaliyetlerinin türünü göstermektedir. Devlet faaliyetlerinin ve bu faaliyetlere yönelik harcamaların zaman serileri boyunca izlenmesi ve uluslararası karşılaştırma imkanı elde edilmesi, fonksiyonel sınıflandırma ile mümkün olabilmektedir.

6260 sayılı 2012 yılı Merkezi Yönetim Bütçe Kanunu ile Eğitim Hizmetleri için 83.834.500,00 TL, Sağlık Hizmetleri için 11.699.500,00 TL, Genel Kamu Hizmetleri için 9.931.000,00 TL, Kamu Düzeni ve Güvenlik Hizmetleri için 4.092.000,00 TL, Dinlenme, Kültür ve Din Hizmetleri için 2.046.000,00 TL, Savunma Hizmetleri için 23.000,00 TL olmak üzere toplam 111.626.000,00 TL ödenek tahsis edilmiştir.



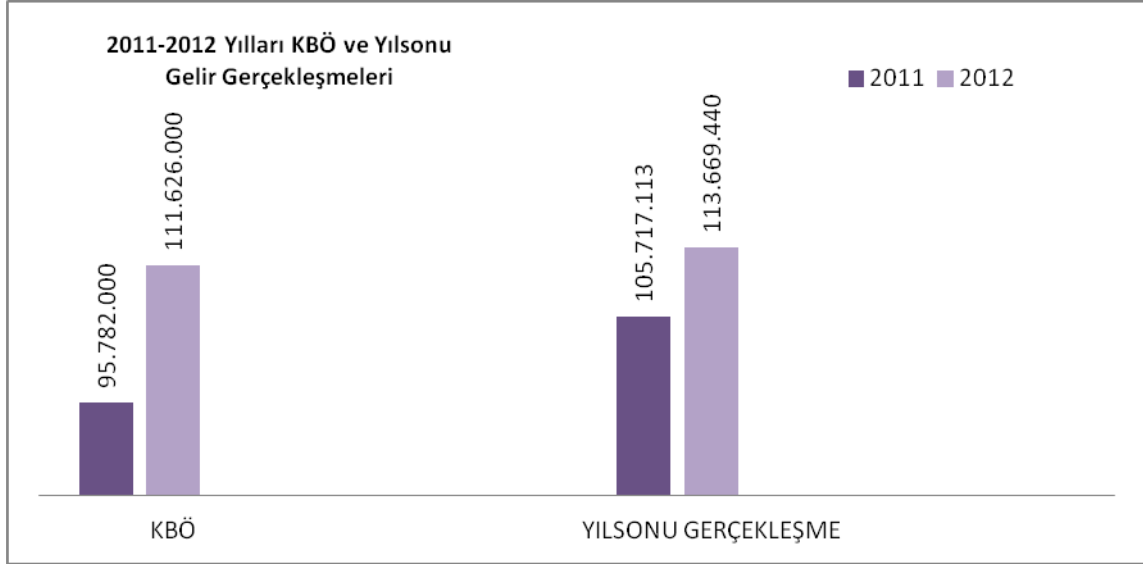
Toplam ödeneğin %75,10'u Eğitim Hizmetlerine, %10,48'i Sağlık Hizmetlerine, %8,90'ı Genel Kamu Hizmetlerine, %3,67'si Kamu Düzeni ve Güvenliği Hizmetlerine, %1,83'ü Dinlenme Kültür ve Din Hizmetlerine ve %0,02'si Savunma Hizmetlerine tahsis edilmiştir

Bütçe başlangıç ödeneği itibarıyla Eğitim Hizmetleri en büyük, Savunma Hizmetleri en küçük kalemi oluşturmaktadır.



## 1.2- Bütçe Gelirleri

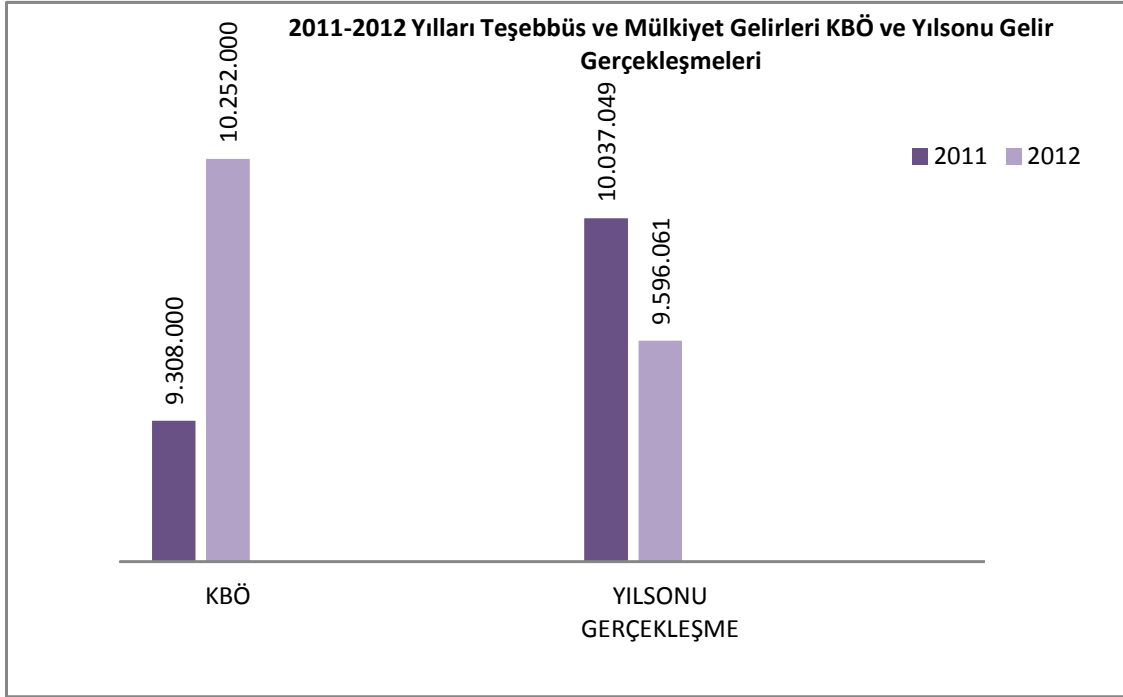
6260 sayılı 2012 Yılı Merkezi Yönetim Bütçe Kanunu ile 11.898.000,00 TL Öz Gelir, 99.728.000,00 TL Hazine Yardımı olmak üzere toplamda 111.626.000,00 TL gelir öngörülmüştür. Yıl sonu itibariyle Öz Gelirlerimiz %27,58 artışla 15.179.894,73 TL, Hazine Yardımı %1,24 düşerek 98.489.545,00 TL olmak üzere toplam 113.669.439,73 TL gelir gerçekleşmesi sağlanmıştır.



### 1.2.1- Gelir Türleri İtibariyle 2011-2012 Yılı Gelir Gerçekleşmeleri

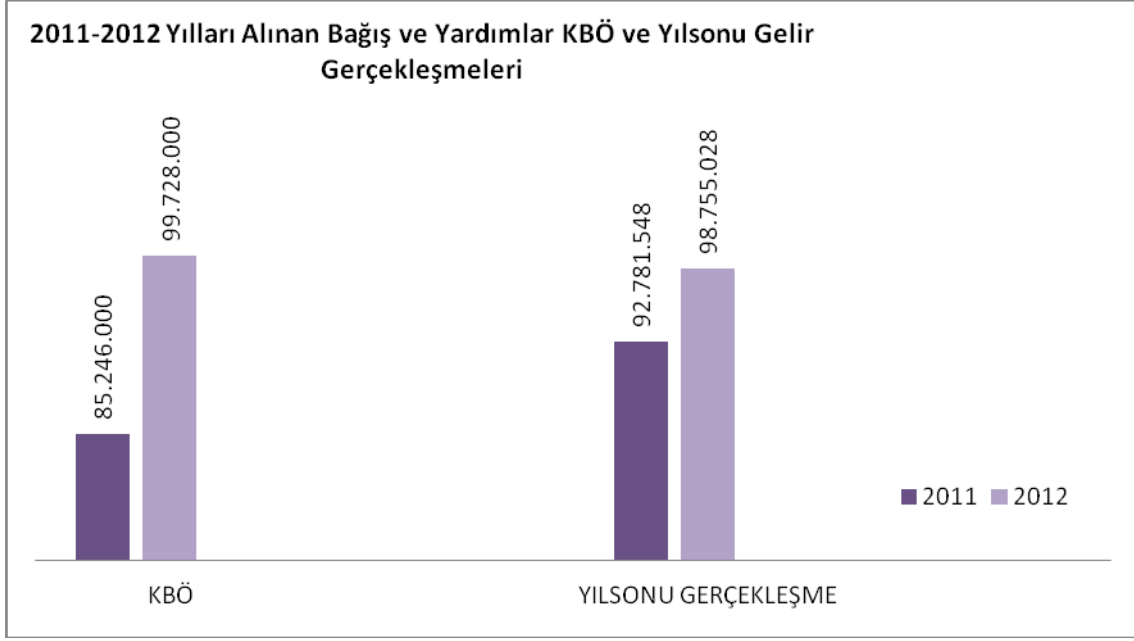
#### 1.2.1.1- 03 Teşebbüs ve Mülkiyet gelirleri

2012 yılı bütçesinde 10.252.000,00 TL Teşebbüs ve Mülkiyet Gelir tahmini kanunlaşmış, yıl sonu itibariyle de %6,40 düşüşle 9.596.061,70 TL gelir gerçekleşmesi sağlanmıştır. Bir önceki yıl ile karşılaştırıldığında yıl sonu döneminde “03-Teşebbüs ve Mülkiyet Gelirleri” tertibinde %4,39 düşüş gözükmemekte olup, bunun sebebi öğrenci harç gelirlerinin kaldırılmış olmasıdır.



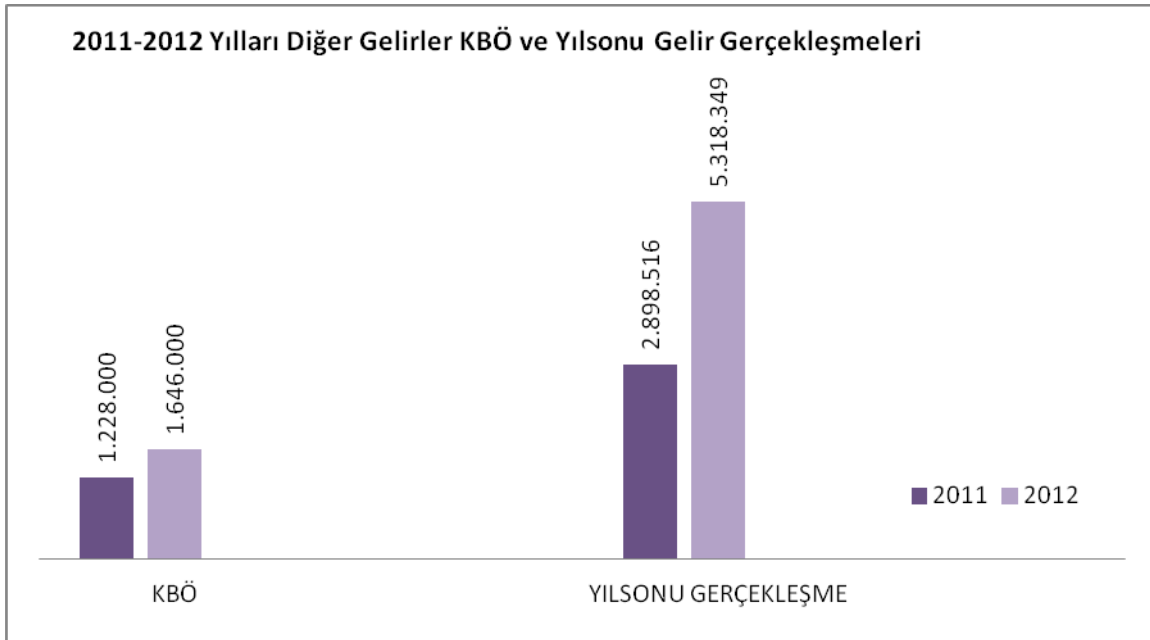
#### 1.2.1.2- 04 Alınan Bağış ve Yardımlar İle Özel Gelirler

2012 yılı bütçesinde 99.728.000,00 TL Alınan Bağış ve Yardımlar Gelir tahmini kanunlaşmış, yıl sonu itibariyle de %0,98 düşüşle 98.755.028,77 TL gelir gerçekleşmesi sağlanmıştır. Bir önceki yıl ile karşılaştırıldığında, yıl sonu döneminde “04-Alınan Bağış ve Yardımlar ile Özel Gelirler” tertibinde %6,44 artış olduğu görülmektedir.



### 1.2.1.3- 05 Diğer Gelirler

2012 yılı bütçesinde 1.646.000,00 TL Diğer Gelir tahmini kanunlaşmış, yıl sonu itibariyle de %223,11 artışla 5.318.349,26 TL gelir gerçekleşmesi sağlanmıştır. Bir önceki yıl ile karşılaştırıldığında yılsonunda “05-Diğer Gelirler” tertibinde %83,49 artış olduğu görülmektedir. Başlangıç ödeneği ve bir önceki yıla göre Diğer Gelirlerde yüksek miktarda artış gözükmesinin sebebi öğrenci harçlarının Maliye Bakanlığı tarafından karşılanarak Diğer Gelirlerin altına alınmasıdır.





## BİLANÇO

## AKTİF

## PASİF

2012

DÖNEN VARLIKLAR	
Kasa Hesabı	623,51
Banka Hesabı	23.409.897,56
Proje Özel Hesabı	492.883,22
Gelirlerden Alacaklar Hesabı	7.998.455,00
Verilen Depozite ve Teminatlar	1.923,00
Kişilerden Alacaklar Hesabı	447.532,03
İlk Madde ve Malzeme Hesabı	1.355.304,73
Bütçe Dışı Avans ve Krediler Hesabı	2.684.969,04
<b>Dönen Varlıklar Toplamı</b>	<b>36.391.588,09</b>

KISA VADELİ YABANCI KAYNAKLAR	
Bütçe Emanetleri Hesabı	972,00
Alınan Depozito ve Teminatlar Hesabı	203.615,03
Emanetler Hesabı	6.831.679,50
Ödenecek Vergi ve Fonlar Hesabı	923.420,09
Ödenecek Sosyal Güvenlik Kesintisi	603,53
<b>Kısa Vadeli Yabancı Kaynaklar Toplamı</b>	<b>7.960.290,15</b>

DURAN VARLIKLAR	
Mal ve Hizmet Üreten Kurul	22.500,00
Arazi ve Arsalar Hesabı	404.358,82
Binalar	128.830,00
Tesis, Makine ve Cihazlar Hesabı	43.728.625,82
Taşıtlar Hesabı	1.520.171,43
Demirbaşlar Hesabı	22.639.410,31
Birikmiş Amortismanlar Hesabı(-)	49.713.818,57
Yapılmakta Olan Yatırımlar Hesabı	88.759.638,82
Haklar Hesabı	605.894,92
Diğer Maddi Olmayan Duran Varlıklar	30.072,30
Elden Çık. Stoklar ve Maddi Duran Varlıklar Hs	688.732,48
Birikmiş Amortismanlar Hesabı(-)	667.083,06
<b>Duran Varlıklar Toplamı</b>	<b>108.147.333,27</b>

ÖZKAYNAKLAR	
Net Değerler Hesabı	67.121.731,27
Geçmiş Yıllar Olumlu Faaliyet Sonuç. Hesabı	49.198.494,30
Dönem Olumlu Faaliyet Sonucu Hesabı	20.258.405,64
<b>Özkaynaklar Toplamı</b>	<b>136.578.631,21</b>

<b>VARLIKLAR TOPLAMI</b>	<b>144.538.921,36</b>
--------------------------	-----------------------

<b>YÜKÜMLÜLÜKLER VE ÖZKAYNAKLAR TOPLAMI</b>	<b>144.538.921,36</b>
---	-----------------------



**1.3- Maliyet Fayda/Maliyet Etkinlik Analizi**

Açıklama	Tüketim Miktarı	Personel (öğrenci) Başına Gider(₺)	Kapalı Alan Başına Gider (₺)	Hizmet Kapalı Alan Yüzölçümü (m2)	Çalışan Başına Düşen Ortalama Alan(m2)	Personel Başına Düşen Gider(₺)	Personel Başına Ulaşım Gideri(₺)	Personel Sayısı	Personel Başına Ödenen Yolluk Tutarı(₺)	
2012	Elektrik(Kw)	7.071.447,64	276,61	5,42						
	Su(m3)	416.827,00	16,30	6,02						
	Doğalgaz(Kwh)	25.994.242,00	1.377,98	1,27						
	Temizlik Hizmet Alımı				241.511,00	1.829,63				
	Güvenlik Hizmet Alımı				241.511,00	4.644,44				
	Telefon ve internet Gideri						35,08			
	Ulaşım Gideri							153,51		
	Yurtiçi Görevlendirme								1.379	278,63
	Yurtdışı Görevlendirme								77	4.115,85

## 2- Mali Denetim Sonuçları

### 2.1- İç Denetim

2012 yılına ilişkin düzenlenen denetim programı Rektörlük Makamı'na 01.02.2012 tarihinde onaylanarak denetim faaliyetlerine başlanmıştır.

#### Denetim:

Denetim Konusu	Denetim Türü	Denetlenen Birim	Düzenlenen Rapor Sayısı
Döner Sermaye kapsamında gerçekleşen pedagojik formasyon süreci	Uygunluk, Sistem, Mali Denetim	Eğitim Fakültesi	1150/1 (Bir taslak, bir nihai rapor)
Döner Sermaye İşlemleri Süreci	Uygunluk, Sistem, Mali Denetim	Koyulhisar Meslek Yüksekokulu	1148/2 (Bir taslak, bir nihai rapor)
Farabi Öğrenci Değişim işlemleri süreci	Uygunluk, Sistem, Mali Denetim	AB, ERASMUS, FARABİ Ofisi	1148-3 (Bir taslak, bir nihai rapor)
Döner Sermaye İşlemleri Süreci	Uygunluk, Sistem, Mali Denetim	Zile Dinçerler Turizm ve Otelcilik Yüksekokulu	1148-4 (Bir taslak, bir nihai rapor)
Döner Sermaye İşlemleri Süreci	Uygunluk, Sistem, Mali Denetim	Sürekli Eğitim Araştırma ve Uygulama Merkezi	1148-5 (Bir taslak bir nihai rapor)

#### İnceleme:

İnceleme Konusu	Düzenlenen Rapor Sayısı
Erasmus Kurum Koordinatörlüğü 2011 yılı iş ve işlemleri	2012-1150/İR-1

**Danışmanlık Faaliyetleri:**

Üniversitemizin yönetmelik, yönerge, protokol taslakları incelenmesi de dahil 15 ayrı konuda yazılı görüş bildirilmiştir.

**2.2- Dış Denetim**

Üniversitemiz, 2012 yılında Sayıştay Başkanlığı'nca dış denetim programına alınmış olup, Sayıştay Başkanlığı'nın iş yoğunluğu nedeniyle yıl sonunda denetim programından çıkarılmıştır.

## B- Performans Bilgileri

### 1. Faaliyet ve Proje Bilgileri

#### 1.1- Faaliyet Bilgileri

Faaliyet Türü ( Düzenlenen ve Katılınan)	Sayı (Adet)
Sempozyum ve Kongre	201
Konferans	113
Panel	27
Seminer	25
Açık Oturum	11
Söyleşi	8
Tiyatro	2
Konser	19
Sergi	13
Turnuva	18
Teknik Gezi	52
Eğitim Semineri	24
Kurs	18





**1.2- Yayınlarla İlgili Faaliyet Bilgileri**

<b>Yayın Türü</b>	<b>Sayı (Adet)</b>
Uluslararası Makale	701
Ulusal Makale	346
Uluslararası Bildiri	470
Ulusal Bildiri	556
Kitap	57



**1.3- Mezun Sayısı (Kişi)**

Fakülte / Yüksekokul / MYO	1999-2000	2000-2001	2001-2002	2002-2003	2003-2004	2004-2005	2005-2006	2006-2007	2007-2008	2008-2009	2009-2010	2010-2011	2011-2012
Tıp Fakültesi									8	26	24	27	34
Tokat Sağlık YO.	75	41	46	59	57	58	90	95	66	82	87	94	106
Erbaa SHMYO	44	12	18	36	56	36	36	29	37	36	41	29	13
Erbaa SHMYO (İÖ)											22	51	26
Turhal SHMYO	40	40	29	59	48	85	54	93	104	104	111	82	129
Turhal SHMYO (İÖ)										32	100	85	102
Fen Edebiyat Fak.	166	175	174	175	155	201	275	242	256	288	252	305	302
Fen Edebiyat Fak. (İÖ)												26	105
Ziraat Fakültesi	265	216	181	152	182	173	177	227	219	206	162	170	196
Ziraat Fakültesi (İÖ)	66	116	80	24	14	7	5	4	2				
Müh. ve Doğa Bil. Fak.												25	45
Niksar Tek. Bil. MYO												53	84
Niksar Tek. Bil. MYO (İÖ)												19	19
Eğitim Fakültesi					11	72	122	111	116	143	242	226	275
Eğitim Fakültesi (İÖ)									28	44	83	36	108
İktisadi ve İdr. Bil. Fak.			16	31	52	73	127	126	146	260	306	236	286
İktisadi ve İdr. Bil. Fak. (İÖ)						22	58	70	114	161	173	97	184
Beden Eğt ve Spor YO	59	49	65	57	52	50	61	41	55	55	57	68	72
Beden Eğt ve Spor YO (İÖ)	22	34	44	59	43	17	6	1			1	1	25
Zile Tur. İşl. ve Otel. YO			14	43	26	31	46	24	66	74	74	34	47
Tokat MYO	277	315	331	275	239	229	239	286	285	307	385	390	381
Tokat MYO (İÖ)	251	210	275	222	372	555	426	377	441	394	495	401	341
Zile MYO	97	131	282	127	157	149	123	139	110	130	227	212	287
Zile MYO (İÖ)										17	119	139	91
Niksar Sos. Bil. MYO												100	193
Niksar Sos. Bil. MYO (İÖ)												29	17
Niksar MYO	117	143	128	92	157	147	54	84	181	230	264	58	
Niksar MYO (İÖ)										35	100	7	
Reşadiye MYO	37	49	51	33	31	18	40	59	42	57	86	48	52
Almus MYO	19	16	27	24	4	12	2	14	27	41	125	95	88
Erbaa MYO	46	48	92	79	78	138	94	112	126	99	187	188	264
Erbaa MYO (İÖ)										27	93	93	119
Turhal MYO	79	92	92	86	128	131	210	161	237	215	283	225	317
Turhal MYO (İÖ)										45	126	154	130
Artova MYO										22	60	44	39
Koyulhisar MYO									33	52	135	113	47
Pazar MYO												11	18
<b>Toplam</b>	<b>1660</b>	<b>1687</b>	<b>1945</b>	<b>1633</b>	<b>1862</b>	<b>2204</b>	<b>2245</b>	<b>2295</b>	<b>2699</b>	<b>3182</b>	<b>4420</b>	<b>3971</b>	<b>4542</b>

## 1.4- Üniversiteler Arasında Yapılan İkili Anlaşmalar

### Yurtiçi Üniversiteler Arası Yapılan İkili Anlaşmalar

Üniversite Adı	Anlaşmanın İçeriği
Gazi Üniversitesi Atatürk, Cumhuriyet, Erciyes, Fırat, İnönü, Kafkas, Karadeniz Teknik ve Yüzüncü Yıl Üniversitesi	Tıp Fakültesi öğrencilerinin eğitimi ÜNİP protokolu
Tüm Üniversiteler	Kütüphaneler arası ödünç kitap verme (Kütüphane ve Dokümantasyon Daire Başkanları toplantısında alınan karar gereği-1999 yılı)
Gazi, Ankara, Hacettepe, Abant İzzet Baysal, Anadolu, Atatürk, Çukurova, Dokuz Eylül, Ege, İstanbul, Karadeniz Teknik, Marmara, 19 Mayıs, ODTÜ ve Yıldız Teknik Üniversitesi	2547 sayılı Kanun'un 35'inci maddesine istinaden yüksek lisans ve doktora eğitimi
Ankara Üniversitesi	Bilim İnsanı Yetiştirme Projesi, Öğretim Üyesi Yetiştirme Programı ( BİYEP- ÖYEP)
Ortadoğu Teknik Üniversitesi	Bilim İnsanı Yetiştirme konusunda çerçeve protokolu (ÖYP)





## Yurtdışı Üniversiteler Arası Yapılan İkili Anlaşmalar

Anlaşma Yapılan Ülke	Üniversite	Bölüm
ALMANYA	DUESSELDORF UNIVERSITY	Beyin Cerrahisi
ALMANYA	UNIVERSITY OF MÜNSTER	Tarih
BELÇİKA	KEMPEN UNIVERSITY COLLEGE	Gıda Mühendisliği
ÇEK CUMHURİYETİ	MASARKY UNIVERSITY	Beyin Cerrahisi
ESTONYA	TALLINN UNIVERSITY	Türk Dili ve Edebiyatı
FİNLANDIYA	SEİNAJOKI UNIVERSITY	Gıda Mühendisliği
FRANSA	METZ UNIVERSTY	Kimya
FRANSA	TECHNICAL UNIVERSITY OF GRENOBLE	Kimya
HOLLANDA	DRONTEN PROFESSIONAL AGRICULTURE UNIVERSITY	Ziraat Mühendisliği
İSPANYA	LLEIDA UNIVERSITY	Fizik, Kimya, Biyoloji
İSPANYA	VIGO UNIVERSITY	Ziraat Müh., Gıda Müh.
İSPANYA	CARTAGENA UNIVERSITY	İşletme, Ziraat Müh.
İSVEÇ	UPPSALA UNIVERSITY	Eğitim, Tıp
LİTVANYA	KAUNAS COLLEGE	Ebelik
LİTVANYA	KLAIPEDAS COLLEGE	Eğitim, Hemşirelik
MACARİSTAN	BUDAPEST BUSINESS SCHOOL COLLEGE	İşletme
MACARİSTAN	UNIVERSITY OF PECS	Tıp
POLONYA	RZESZOWSKI UNIVERSTY	Matematik, Biyoloji, Tarih, İktisat, Eğitim, Resim Öğretmenliği
POLONYA	JAGIELLONSKI UNIVERSITY	Kimya, İşletme, İktisat, Eğitim
POLONYA	JAN AMOS KOMMENSKY UNIVERSITY	İşletme, Kamu Yönetimi, Eğitim
POLONYA	GDANSK MANAGEMENT COLLEGE	İşletme, İktisat, Kamu Yönetimi
POLONYA	UNIVERSITY TENHNOLOGICZNO	Gıda Mühendisliği, Ziraat Mühendisliği
POLONYA	UNIVERSITY OF KROSNO	Turizm İşl. ve Otelcilik
PORTEKİZ	COIMBRIA UNIVERSITY	Biyomühendislik, Gıda Mühendisliği
ROMANYA	SİBİU UNIVERSITY	Matematik
ROMANYA	WEST UNIVERSITY OF TİMISOARA	Fizik, Kimya, Biyoloji, Tarih, Kamu Yönetimi, İşletme, Müzik Öğretmenliği, Beden Eğitimi
ROMANYA	OVIDIUS UNIVERSITY CONSTANTA	Beden Eğitimi
ROMANYA	BABES UNIVERSITY	Kimya, Biyoloji
SLOVENYA	MARIBOR UNIVERSITY	Ziraat Mühendisliği
SLOVENYA	LJUBLJANA UNIVERSITY	Gıda Mühendisliği, Biyo-Teknoloji, Ziraat Mühendisliği

## 1.5- Proje Bilgilerimiz

### 1.5.1- Bilimsel Araştırma Projeleri

Projeler	2012				
	Önceki Yillardan Devreden Proje	Yıl İçinde Eklenen Proje	Toplam	Yıl İçinde Tamamlanan Proje	Toplam Ödenek (TL)
Kalkınma Bakanlığı	1		1		8.000.000,00
TÜBİTAK	11	10	21	4	3.646.038,00
Bilimsel Araştırma Projeleri	219	133	352	88	5.923.475,00
SAN-TEZ	1		1		1.002.089,01
<b>Toplam</b>	<b>232</b>	<b>143</b>	<b>375</b>	<b>92</b>	<b>18.571.602,01</b>

### 1.5.2- Yatırım Projeleri

Yatırımların Yıl Sonu İtibari İle Nakdi ve Fiziki Gerçekleşme Durumları:

#### EĞİTİM-YÜKSEKÖĞRETİM SEKTÖRÜ

##### 1.1- Çeşitli Ünitelerin Etüd Projesi

2012 yılı başlangıç ödeneği 250.000,00 TL olup; yıl içinde 475.000,00 TL likit karşılığı ödenek eklemesi ile toplam 725.000,00 TL ödenek tahsis edilmiştir. 2012 yılı içinde toplam 67.686,00 TL harcanmıştır. Bu proje kapsamında Eğitim Fakültesi Binası Projesi Telif Hakkı işi, Ortak Derslik Binası Yeri ve Bina Rezerv Alanları Zemin Etüd İşleri yapılmış olup, yaklaşık 400 Yataklı Araştırma ve Uygulama Hastanesi Hasta Bakım Ünitesi Binası ile Mevcut Hasta Bakım Ünitesi Binasının Poliklinik Binası Olarak Revize Projesi İşleri halen devam etmektedir.

##### 1.1.1- Eğitim Fakültesi Binası Projesi Telif Hakkı:

2012 yılı içinde 52.700,00 TL harcama yapılmış olup; mimari, statik, mekanik ve elektrik tesisat uygulama projeleri yaptırılarak iş tamamlanmıştır.



### **Eđitim Fakóltesi Binası Projesi**

#### **1.1.2- Ortak Derslik Binası Yeri ve Bina Rezerv Alanları Zemin Etüd İři:**

2012 yılı içinde 14.986,00 TL harcama yapılmıř olup; Ortak Derslik Binası yeri ile 3 adet bina yerinin zemin etüdü yaptırılmıřtır.

#### **1.1.3- Yaklařık 400 Yataklı Arařtırma ve Uygulama Hastanesi Hasta Bakım Ünitesi Binası ile Mevcut Hasta Bakım Ünitesi Binasının Poliklinik Binası Olarak Revize Projesi İři:**

2012 yılı içinde zemin etüdü, mimari ön proje ve mimari kesin proje tamamlanmıřtır. 2012 yılında harcama yapılmamıřtır.

#### **1.1.4- Mühendislik ve Doęa Bilimleri Fakóltesi Ek Bina Projesi İři:**

21.11.2012 tarihinde ihalesi yapılan mevcut Mühendislik ve Doęa Bilimleri Fakóltesi Binası için ek bina projesi yaptırılacak olup; sözleşmesi 04.01.2013 tarihinde yapılmıřtır.

## **1.2. Derslik ve Merkezi Birimler Projesi**

2012 yılı başlangıç ödeneği 9.748.000,00 TL olup yıl içinde 535.000,00 TL Likit karşılığı ödenek eklemesi ile toplam 10.283.000,00 TL ödenek tahsis edilmiştir. 2012 yılı içinde toplam 6.910.144,20 TL harcanmıştır. Bu proje kapsamında Uygulama Oteli İkmal İnşaatı tamamlanmış olup, Ortak Derslik Binası İnşaatı ile Eğitim Fakültesi Binası İnşaatı işleri halen devam etmektedir.

### **1.2.1. Uygulama Oteli İkmal İnşaatı**

2012 yılı içinde 515.577,70 TL harcama yapılarak sıva ve boya işleri, mermer, granit ve fayans işleri, yangın merdiveni, PVC doğrama işleri, alüminyum doğrama işleri, mekanik tesisat ve elektrik tesisat işleri yaptırılmıştır.



**Uygulama Oteli İnşaatı**

### **1.2.2. Uygulama Oteli Binası Kalan İmalat İşleri**

2012 yılı içinde 113.123,54 TL harcama yapılmış olup; Uygulama Oteli Binasında iç ve dış boya, fayans ve mermer imalatları, sıhhi tesisat, kalorifer tesisatı, doğalgaz tesisatı ve elektrik tesisatı eksik kalan imalatlar tamamlanmıştır.

### 1.2.3. Ortak Derslik Binası İnşaatı

2012 yılı içinde 4.279.084,52 TL harcama yapılmış olup; temel kazısı yapılmış, grobeton yapılmış, 3+4 su yalıtım membranı, radya temel kalıp + demir imalatları ve beton imalatları yapılmıştır. Bina etrafına drenaj boruları döşenmiş ve çevre drenaj işi tamamlanmıştır.

0,00 kotuna kadar perde, kolon, demir kalıp imalatları yapıp betonu atılmıştır. Perdelerin dolgu altında kalan kısmının su ve ısı yalıtımı tamamlanmış, -5,50 kotuna kadar olan dersliklerin basamaklar oluşturulup beton imalatları bitmiştir. Amfi perdeleri 4,50 kotuna kadar demir kalıp imalatları yapıp betonu atılmış; basamaklar oluşturulup beton imalatları tamamlanmıştır. A blok 6,30 kotu tabliye kalıp + demir + beton imalatları, temel topraklama imalatları, ana besleme kablosu döşeme işlerinin bir kısmı, 1000 kVA jeneratör, jeneratör kabini, senkronisasyon sistemi ve kabloları alınarak montaj işlemleri tamamlanmıştır. 2012 yılında fiziki gelişme %25 olarak gerçekleşmiştir.



**Ortak Derslik İnşaatı**



#### **1.2.4. Eğitim Fakültesi Binası İnşaatı**

2012 yılı içinde 2.002.358,34 TL harcama yapılmış olup; A,B,D,E bloklarının temel kazısı, grobeton, yalıtım membranı, demir donatıları tamamlanıp temel betonu ve bodrum kat beton imalatları bitirilmiştir. A,B,D,E bloklarının zemin kat kolon, perde beton imalatları, B blok zemin kat tabliye beton imalatları, bodrum kat iç duvar imalatları, bodrum kat pis su ana boru hattı ve binanın altında kalan kısmın temel topraklaması tamamlanmıştır. 2012 yılı içinde fiziki gelişme %21 olarak gerçekleşmiştir.



**Eğitim Fakültesi Binası İnşaatı**

#### **1.3. Kampüs Altyapısı**

2012 yılı başlangıç ödeneği 2.000.000,00 TL olup, yıl içinde 2.000.000,00 TL harcanmıştır. Bu proje kapsamında 2011-2013 Yılları Kampüs Altyapı İnşaatı işi yapılmaktadır.

### 1.3.1. 2011-2013 Yılları Kampüs Altyapı İnşaatı

2012 yılı içinde 2.000.000,00 TL harcama yapılmış olup;

- **Açık Spor Tesisleri Çevre Düzenleme İşleri:** İşin tamamı bitirilmiştir. Köy yolu tarafına mevcut taş duvar üzerine panel çit yapılmıştır. Kapalı spor salonu yan tarafında bulunan çökmüş mevcut parkeler sökülerek tekrar döşenmiştir. İki adet giriş kapısı önüne andezit kaplama yapılmıştır. Kapalı tenis kortu giriş platformuna ve çevre merdiven basamaklarına andezit kaplama yapılmıştır.

- **Bedriye Üstün Kız Yurdu-Camii-Lojmanlar Arası Yol:** Yol şev kazıları, yol plentmiks (mıcır) serilmesi işi %100 seviyesinde, yol tretuvar altı betonlar %100 seviyesinde, yol beton bordürleri %80 seviyesinde, yol yağmur suyu hatları %100 seviyesinde bitirilmiştir.

- **Mühendislik Fakültesi-Bedriye Üstün Kız Yurdu Arası Yol:** Yol şev kazıları, yol plentmiks (mıcır) serilmesi işi %50 seviyesinde, yol yağmur suyu hatları %60 seviyesinde bitirilmiştir. Teknopark inşaatına kadar bordür altı betonlar ve bordürler bitirilmiş olup Teknopark-Uygulama Oteli İkmal İnşaatı arası 25 cm. beton yol kaplaması devam etmektedir.

- **Kampüs Çevre Yolu Yağmur Suyu Hattı:** Bedriye Üstün Kız Yurdu-Lojmanlar arası yağmur suyu hattı %80 seviyesinde bitirilmiştir.

- **Otopark ve Şenlik Alanı:** Fen-Edebiyat Fakültesi karşısına otopark ve şenlik alanı yapılmıştır.

- **Tıp Fakültesi Morfoloji Binası-Askeri Lojmanlar Arası Koruma Çiti:** Tıp Fakültesi Morfoloji binası çevresinde bulunan perde duvarlar bitirilmiş ve ilave olarak yağmur suyu hattı, kanalizasyon hattı, çevre sulama tesisatları, voleybol ve basketbol sahası, makam aracı için kapalı garaj yapımı bitirilmiştir.

- **Andezit Kaplama İşleri:** Açık ve Kapalı Spor Tesisleri bölgesinde kapalı tenis kortu girişine 80 m2 andezit kaplama yapılmış olup Rektörlük Binası-Merkezi Kütüphane Binası merdiven basamakları ve döşemelerin andezit kaplaması tamamlanmıştır.

- **Mühendislik ve Doğa Bilimleri Fakültesi Binası Çevre Düzenleme İşleri:** Mühendislik ve Doğa Bilimleri Fakültesi Binası önünde mevcut bulunan betonarme perdenin sıvaları ve harpuştası yapılmış, ön sahanın andezit kaplaması bitirilmiştir.



Arka tarafa ait merdiven basamakları ve döşeme andezitleri iş başına getirilmiştir. Bahçe merdiven kaplamaları ve dekanlık merdiven kaplamaları tamamlanmıştır. Dekanlık merdiven ve giriş platformu korkulukları tamamlanmıştır. Bina arkasındaki kayalık bölüm %100 seviyesinde kırılmış, tesviye işlerine başlanmıştır.

- **Mühendislik ve Doğa Bilimleri Fakültesi Devamı Galeri Hattı:** Galeri hattı betonarme imalatı %90 seviyesinde bitirilmiştir. Yalıtım işleri bitirildikten sonra kenar kum çakıl dolguları yapılacaktır.

- **Rektörlük Binası Kütüphane Arası Eğimli Alan Çevre Düzenlemesi:** Çevre düzenlemesi kapsamında döşenecek olan andezit taşlar iş başına getirilmiş olup proje sahaya applike edildikten sonra döşenmeye başlanacaktır.

- **Fen-Edebiyat Fakültesi Binası Otomasyon:** Otomasyon işi kapsamında sirkülasyon pompaları büyütülmüş gerekli mekanik ve elektrik tesisat işleri yapılmış ve otomasyon işi tamamlanmıştır.

- **Tokat Meslek Yüksekokulu Binası Otomasyon:** Gerekli mekanik ve elektrik tesisat işleri yapılmış ve otomasyon işi tamamlanmıştır.

- **Fen-Edebiyat Fakültesi Binası Şalter:** Arızalı olan jeneratör transfer şalteri değiştirilmiştir.

- **Su Kuyusu Kompanzasyon:** Su kuyusu için gerekli olan kompanzasyonlar yapılmıştır.

- **Ptt Şubesi ve Atm Topraklama:** Topraklama hattı güçlendirildi

- **Şenlik Alanı:** Tretuvar üzerine 5 mt. ara ile kapalı metal kutular içerisinde yer prizleri yerleştirildi.

- **Merkezi Kafeterya Binası Önü:** Merkezi Kafeterya Binası önüne çevre aydınlatma direkleri dikilmiştir.

#### **1.4. Muhtelif İşler Büyük Onarım**

2012 yılı başlangıç ödeneği 181.000,00 TL özel gelirlere karşılanmak üzere 821.000,00 TL olup; yıl içinde 450.000,00 TL likit karşılığı ödenek eklemesi ile toplam 1.271.000,00 TL ödenek tahsis edilmiştir. 2012 yılı içinde toplam 1.102.724,42 TL harcanmıştır. Bu proje kapsamında Diş Hekimliği Fakültesi Binası Tadilat ve Onarımı işi ile Çatıların Tamirata İşleri tamamlanmış olup, Rektörlük, Enstitüler, Fakülteler, Yüksekokullar 2012 Yılı Büyük Onarım İnşaatı işi halen devam etmektedir.

**1.4.1. Diş Hekimliği Fakültesi Binası Tadilat ve Onarımı:**

2012 yılı içinde 428.340,00 TL harcanmış olup; tedavi üniteleri arası demontable ara bölme duvarlar, alçıpan bölme odalar, kurşun giydirme imatları, sıva, boya, seramik doğrama ve asma tavan imatları, sıhhi tesisat, kalorifer tesisat ve havalandırma tesisat imatları, aydınlatma, priz, telefon ve data hatları imatları, zayıf akım tesisatı işleri, data ve telefon dağıtım kutuları imatları, ana pano montajı, her diş ünitesine elektrik besleme, sinyal besleme ve data hattı imatları yapılmıştır.



**Diş Hekimliği Fakültesi Binası Tadilat ve Onarımı**

**1.4.2. Rektörlük, Enstitüler, Fakülteler, Yüksekokullar 2012 Yılı Büyük Onarım İnşaatı:**

2012 yılı içinde 657.876,22 TL harcanmış olup;

- ***İlahiyat Fakültesi Binasında;*** alüminyum ve PVC doğrama işleri, büro duvarına alçıpan giydirme ve saten alçı ile boya işleri, bina birleşim yerlerindeki

dilatasyonların yenilenmesi idari bürolar ve dekanlık odasının laminant kaplama işleri ile idari büroların boya işleri, elektrik tesisat işleri tamamlanmıştır.

- **Merkezi Kütüphane Binası;** dışına engelli rampası ile krom engelli korkuluk imalatları yapılmıştır.

- **Mühendislik ve Doğa Bilimleri Fakültesi Binasında;** iki odanın birleştirilmesi ve alçıpan duvar işleri, iki adet kapı yeri açılması ve bu mekanların boyanması, elektrik tesisat işleri, Dekanlık katında toplantı odasının alüminyum doğramanın sökülerek yerine alçıpan bölme duvar yapılması ve boya işleri, 3. katta sınıf oluşturulması işi ve alçı sıva ile boya işleri, elektrik tesisat imalatları tamamlanmıştır.

- **Merkezi Kafeterya Binasında;** engelli rampası, ana merdiven kenarlarına krom korkuluk imalatları, arka bina giriş merdiveni demirli beton imalatı ve tretuvar işleri ile traverten mermer döşeme işleri tamamlanmıştır.

- **Öğrenci İşleri Daire Başkanlığı;** bölümünde granit, laminant kaplama ve laminant kaplamalı kapı kanadı ve kasası işleri tamamlanmıştır.

- **İktisadi ve İdari Bilimler Fakültesi;** 3.katta öğretim üyesi odasında alçıpan bölme duvar PVC doğrama ve cam, laminant kaplamalı kapı kanadı ve kasası, boya işleri, zemin katta bay ve bayan engelli tuvaleti oluşturulması için duvar ve döşeme fayans işleri, asma tavan ve laminant kaplamalı kapı kanadı ve kasası imalatları, sıhhi tesisat ve elektrik tesisat işleri, personel ana giriş ve yan girişlere engelli rampası ve engelli korkuluk imalatları, arka cephede öğrenci giriş kapısı ve kantin giriş kapısının önüne engelli rampası imalatları, engelli rampaların traverten ve mermerle döşeme kaplama işleri, asansör tadilatı yapılmıştır.

- **Eğitim Fakültesi Binası;** öğrenci girişi, kantin girişi ile Müzik Binası girişine engelli rampası, traverten ve mermer döşenmesi, sınıf içinde alçıpan bölme duvar ve boya işleri, laminant kaplamalı kapı kanadı ve kasası, bina bağlantı merdivenlerine kromajlı korkuluk imalatları, personel girişi merdiven yanlarına kromajlı korkuluk imalatları yapılmıştır.

- **Fen-Edebiyat Fakültesi Binası;** zemin katta toplantı ve konferans salonu oluşturulması, duvarlara alçı sıva ve boya işleri, asma tavan işleri, PVC yer döşeme imalatları, çift kanat laminant kapı kanadı kapitone kaplanması ve kapı kasalarının DKP sacı değiştirilmesi, zemin kat ve 1.kat 4 adet amfinin duvarlarına alçı çekme ve boya işleri, kapı kasaları ve kanatları DKP sacı değiştirilmesi, kapı

kanatlarının kapitone kaplama işleri, platform üst ve yanlarına laminant kaplama işleri, elektrik tesisat imalatı ve elektrik armatür işleri, öğrenci giriş alanına engelli rampası ile mermer ve traverten döşeme işleri yapılmıştır.

- **Ziraat Fakültesi Binasında;** entomoloji laboratuvarında alçıpan bölme duvar işleri, asma tavan işleri, laminant kaplamalı kapı kasası işleri, boya badana işleri, PVC pencere imatları ile elektrik armatür işleri, zemin kat ve 1.katta engelli tuvaleti için fayans ve asma tavan imatları, sıhhi tesisat ve elektrik tesisat işleri, giriş kapısı için laminant kapı kasası ve kanadı işleri, bina yan giriş bölümüne engelli rampası imatları ile traverten ve mermer döşeme işleri, engelli kromajlı korkuluk imatları yapılmıştır.

- **Merkezi Yemekhane Binası;** zemin kat bulaşıkhaneye tabanında mevcut döşeme kaplamanın sökülerek tesviye betonu atıldıktan sonra nano teknolojili granit döşeme imatları, duvar fayans işleri, 1. ve 2. kat yemekhane mekanlarında kirli tabak toplama alanlarının oluşturulması için alüminyum doğrama imatları, fayans döşeme işleri, tuvaletlerin tadilatı, duvar ve döşeme fayans işleri, asma tavan imatları, zemin katta engelliler için tuvalet imatları, bulaşıkhanenin rögar hattının yenilenmesi ve büyütülmesi imatları, tuvaletlerde sıhhi tesisat işleri ve vitrifiye işleri ile tuvaletlerin elektrik tesisat imatları yapılmıştır.

- **Ar-Ge Binası;** zemin kat döşemeye tesviye betonu atılarak nano teknolojili granit döşeme kaplama imatları, laboratuvar bölümlerinde tabana granit ve duvarlara fayans imatları, saf su, temiz su ve pis su tesisatı ile elektrik tesisatı imatları yapılmıştır.

- **Sağlık Meslek Yüksekokulu Binası;** öğrenci giriş platformu bölümüne karo ve tesviye betonu işleri, etrafına bordür ve beton oluk imatları, personel giriş bölümüne engelli rampası ile traverten ve mermer döşeme işleri, engelli krom korkuluk imatları, zemin katta alçıpan bölme duvar işleri, boya badana işleri, laminant kapı kanadı ve kasası işleri, radyatör ilavesi ve radyatör boya işleri ile elektrik tesisatı işleri yapılmıştır.

- **Fidanlık Lojmanları;** A ve B blok ana giriş kısmına ferforje kapı ve yan duvarlara alüminyum tutamak imatları yapılmıştır.

- Taşlıçiftlik Kampüsünün çevresine tel çit imalatı yaptırılmıştır.

- Ziraat Fakültesi Binası, Rektörlük Binası, Merkezi Kütüphane Binası arasındaki galeri hattı ısı izolasyonu tadilatı tamamlanmıştır.

- Merkezi ısıtma ile ısınmakta olan meydan lojmanlarının ve Sürekli Eğitim Araştırma ve Uygulama Merkezi'nin doğalgaza dönüşüm işlemleri tamamlanmıştır.
- Merkezi Kütüphane Binası otoparkı aydınlatması için üç adet projektör alınarak montajı yapılmıştır.

### **1.4.3. Çatıların Tamiri:**

2012 yılı içinde 16.508,20 TL harcama yapılmış olup; Fen-Edebiyat Fakültesi Binası, Tokat Sağlık Yüksekokulu Binası, Rektörlük Binası, Ziraat Fakültesi Binası çatıları tamirata yapılmıştır.

## **EĞİTİM-BEDEN EĞİTİMİ VE SPOR SEKTÖRÜ**

### **1.5. Açık ve Kapalı Spor Tesisleri**

#### **1.5.1. Kapalı Yüzme Havuzu İnşaatı:**

2012 yılı içinde 1.132.234,32 TL harcama yapılmış olup; betonarme, kalıp, demir imalatları yapılmış olup; B blok bodrum kat ve zemin kat tuğla imalatları tamamlanmıştır. Bodrum kat dış duvarlarda su ve ısı yalıtımı ile dolgu imalatları tamamlanmıştır. Havuz tesisatı alt yapı boruları ve temel topraklama hattı çekilmiştir. Uzay kafes sistemi inşaat mahalline getirilmiş ve montajı devam etmektedir. 2012 yılında fiziki gelişme %27 olarak gerçekleşmiştir.



**Kapalı Yüzme Havuzu İnşaatı**

## **SAĞLIK SEKTÖRÜ**

### **1.6. Muhtelif İşler Hastane Büyük Onarım:**

2012 yılı içinde 150.000,00 TL ve 65.000,00 TL likit karşılığı ödenek eklemesi ile toplam 215.000,00 TL ödenek tahsis edilmiştir. 2012 yılı içinde toplam 210.276,00 TL harcanmıştır.

#### **1.6.1. Araştırma ve Uygulama Hastanesi Büyük Onarım İnşaatı:**

2012 yılı içinde 210.276,00 TL harcama yapılmış olup; radyoloji bölümü bekleme salonuna 2 adet röntgen odası duvarları kurşun kaplama ve alçıpan işleri, kurşun ve laminant kaplamalı kapı işleri, 4 adet soyunma ve 2 adet çekim kabini yapımı, A ve B bloklara 13 adet otomatik kapı imalatları, radyoloji 1 ve 2 nolu ünitelerinin, UPS odalarının havalandırma tesisatı, 500 tonluk su deposu temiz su hattı, 3 adet 300 kVA UPS cihazı demontaj ve montaj işleri, bu cihazların pano imalatı, yeni kabin imalatı, kablolama işleri, tadilatı yapılan yeni bölümlere aydınlatma ve priz imalatları tamamlanmıştır.

### **1.7. Ek Bina İnşaatı:**

#### **1.7.1. Hastane Ek Bina İnşaatı:**

2012 yılında Yaklaşık 400 Yataklı Araştırma ve Uygulama Hastanesi Hasta Bakım Ünitesi Binası ile Mevcut Hasta Bakım Ünitesi Binasının Poliklinik Binası Olarak Revize Projesi yapımı devam ettiğinden dolayı bina inşaatına 2013 yılında başlanacaktır.



## DKH SOSYAL-TEKNOLOJİK ARAŞTIRMA SEKTÖRÜ

### 1.8. Merkezi Araştırma Laboratuvarı

#### 1.8.1. Merkezi Araştırma Laboratuvarı Binası İnşaatı:

2012 yılı içinde 3.782.828,65 TL harcama yapılmış olup; kazı dolgu işleri, beton, kalıp, demir, iskele işleri, duvar, döşeme, tavan boya, sıva işleri %85 seviyesinde, yalıtım işleri, çatı işleri, kapı-pencere giydirme cephe imalatları %80 oranında tamamlanmış, tüm laboratuvarlara temiz su, pis su ve saf su tesisatı, tuvaletlerin (engelli tuvaletler dahil) tesisatı tamamlanmış, tüm katların kalorifer tesisatı, havalandırma ve soğutma grubu ünitelerinin çatıya montajı, havalandırma kanalları ve soğutma grubu tesisatı %90 seviyesinde tamamlanmış, yangın tesisatı ana boru hatları, laboratuvarlarda kullanılacak olan adet çeker ocaklar için doğalgaz tesisat işlemleri, temel topraklama imatları, ana besleme kablosu imatları, zayıf ve kuvvetli akım kablo kanal işleri, linye hatları sorti hatları işleri, data, telefon hat imatları, tali ve ana pano işleri, kesintisiz güç kaynağı imalatı tamamlanmıştır. 2012 yılında fiziki gerçekleşme %81 olarak gerçekleşmiştir.



**Merkezi Araştırma Laboratuvarı Binası İnşaatı**



**2- Performans Sonuçları Tablosu**

Performans Göstergesi Sonuçları (PGS) Formu						
Sıra No:				Hedeflenen Gösterge Düzeyi	Yılsonu Gerçekleşme Düzeyi	Gerçekleşme Durumu (%)
Performans Hedefi	Performans Göstergesi	Açıklama				
<b>PH 1.1.1</b>		<b>Üniversitemiz akademik birimleri tanıtımının yapılması, başarılı öğrencilere yarı zamanlı çalışma imkanı sağlanması</b>				
	PG1	Tanıtım faaliyetlerine ayrılan fon		80.000,00	72.606,00	90,76
	PG2	Yarı zamanlı çalışma için ayrılan fon		200.000,00	207.219,00	103,61
	PG3	Tanıtım faaliyet sayısı		15,00	20,00	133,33
	PG4	Çalışan öğrenci sayısı		60,00	87,00	145,00
<b>PH 1.2.1</b>		<b>Fiziki ve teknolojik alt yapının iyileştirilmesi</b>				
	PG1	Toplam derslik sayısı		288,00	278,00	96,53
	PG2	Bilgisayar başına düşen öğrenci sayısı		42,00	55,00	130,95
	PG3	Derslik başına düşen öğrenci sayısı		72,00	86,00	119,44
	PG4	Fiziki ve teknolojik alt yapının iyileştirilmesi için ayrılan fon		2.353.100,00	2.831.588,00	120,33
<b>PH 1.3.1</b>		<b>Öğretim üyelerinin kendilerini geliştirmelerinin sağlanması</b>				
	PG1	Demirbaş sayısı (bilgisayar, büro malz., yazılımlar vb.)		2.236.985,00	29.674,00	1,33
	PG2	İştirak edilen kongre, sempozyum vb. sayısı		543,00	401,00	73,85
	PG3	Ayrılan fon		125.250,00	95.063,00	75,90
<b>PH 1.4.1</b>		<b>Ön lisans, lisans, yüksek lisans ve doktora programları açmak</b>				
	PG1	Başvurulan ön lisans, lisans, yüksek lisans ve doktora program sayısı		50,00	46,00	92,00
	PG2	Gerekli şartların tamamlanması için ayrılan ödenek		4.000,00	0,00	0,00
	PG3	Başvurulan program sayısı/ açılan program sayısı(%)		79,00	0,00	0,00
<b>PH 1.5.1</b>		<b>Eğitimin kalitesinin artırılması</b>				
	PG1	İhtiyaç duyulan öğretim üyesi sayısı (prof.,doç.,yrd.doç.)		736,00	394,00	53,53
	PG2	İhtiyaç duyulan öğretim elemanı sayısı		1.018,00	641,00	62,97

## Performans Göstergesi Sonuçları (PGS) Formu

Sıra No:		Açıklama	Hedeflenen Gösterge Düzeyi	Yılsonu Gerçekleşme Düzeyi	Gerçekleşme Durumu
Performans Hedefi	Performans Göstergesi				
<b>PH 1.6.1</b>		<b>Okul-paydaş işbirliğinin kurulması</b>			
	PG1	Staj sayısı	8.286,00	3.973,00	47,95
	PG2	Teknik gezi sayısı	133,00	53,00	39,85
	PG3	İl ve bölge sorunları ile ilgili tez sayısı	70,00	44,00	62,86
<b>PH 1.7.1</b>		<b>Mevcut ve akredite edilmiş dersler-müfredat arasındaki farklılıkların giderilmesi</b>			
	PG1	Akredite edilmiş ders sayısı	1.369,00	1.647,00	120,31
<b>PH 1.8.1</b>		<b>Öğretim üyelerinin/öğrencilerinin Erasmus programlarından faydalanmaları</b>			
	PG1	Öğretim üyelerinin Erasmus programına katılım sayısı	49,00	20,00	40,82
	PG2	Öğrencilerin Erasmus programına katılım sayısı	90,00	66,00	73,33
<b>PH 2.1.1</b>		<b>Üniversite akademik araştırma kapasitesinin artması</b>			
	PG1	Öğretim üyesi başına yayın sayısı	2,26	5,26	232,74
	PG2	Web Of Science veri tabanına göre öğretim üyesi başına atıf sayısı	29,13	0,75	2,57
	PG3	SCI-Expanded dergilerinde taranan GOÜ çıkışlı makale sayısı	633,00	285,00	45,02
	PG4	SSCI dergilerinde taranan GOÜ çıkışlı makale sayısı	282,00	370,00	131,21
	PG5	Diğer uluslararası endekslerde taranan dergilerdeki GOÜ çıkışlı makale sayısı	300,00	122,00	40,67
	PG6	Uluslararası dergilerde editör olarak görev alan öğretim üyesi sayısı	26,00	61,00	234,62
	PG7	Uluslararası projelere katılım sayısı	19,00	16,00	84,21
<b>PH 2.2.1</b>		<b>Akademik içerikli bildiri sayısının artırılması</b>			
	PG1	Yurtiçi ve yurtdışı kongre, sempozyumlara katılım bütçesi/ fon	142.851,00	103.909,00	72,74
	PG2	Yurtiçi ve yurtdışı kongre, sempozyumlara katılım sayısı	567,00	509,00	89,77

**Performans Göstergesi Sonuçları (PGS) Formu**

Sıra No:		Açıklama	Hedeflenen Gösterge Düzeyi	Yılsonu Gerçekleşme Düzeyi	Gerçekleşme Durumu
Performans Hedefi	Performans Göstergesi				
<b>PH 2.3.1</b>		<b>Üniversitemizde düzenlenen kongre ve sempozyum sayısının artırılması</b>			
	PG1	Ayrılan ödenek	20.500,00	20.287,00	98,96
	PG2	Düzenlenen kongre ve sempozyum sayısı	11,00	5,00	45,45
<b>PH 2.4.1</b>		<b>Öğretim elemanlarınca yürütülen proje sayısında artış sağlanması</b>			
	PG1	Öncelikli alanlarda yürütülen yüksek lisans ve doktora tezi sayısı	500,00	454,00	90,80
	PG2	Öğretim üyelerinin aldığı ulusal patent sayısı	7,00	5,00	71,43
	PG3	Öğretim üyelerinin aldığı uluslararası patent sayısı:	6,00	0,00	0,00
	PG4	Öğretim üyelerinin aldığı faydalı ürün belgesi sayısı	4,00	0,00	0,00
	PG5	Ürün geliştirmeye yönelik lisansüstü tez sayısı:	12,00	50,00	416,67
	PG6	Süreç geliştirmeye yönelik lisansüstü tez sayısı	38,00	12,00	31,58
	PG7	Ürün ve süreç geliştirmeye yönelik BAP ve Kalkınma Bakanlığı projeleri sayısı	194,00	79,00	40,72
	PG8	Sanayi kuruluşları ile ortak yürütülen tez sayısı	13,00	9,00	69,23
	PG9	Destek ve/veya ödül alan tez sayısı	17,00	16,00	94,12
	PG10	KOBİ destekli proje sayısı	7,00	0,00	0,00
<b>PH 2.5.1</b>		<b>Yürütülen proje ve yapılan anlaşma sayısının artırılması</b>			
	PG1	Yapılan işbirliği(ortak proje, anlaşma vb.)sayısı	26,00	1,00	3,85
<b>PH 3.1.1</b>		<b>Merkezi araştırma laboratuvarının kurulması</b>			
	PG1	Ayrılan ödenek	11.400.000,00	10.165.000,00	89,17
	PG2	Merkezi Araştırma Laboratuvarı İnşaatı Gerçekleşme oranı (%)	33,00	83,77	253,85
<b>PH 4.2.1</b>		<b>Üniversite-paydaş işbirliği sağlanarak ekonomik ve sosyal sorunlara çözüm üretmek</b>			
	PG1	Meslek edindirme, sertifika, uyum vb. eğitim programlarının sayısı	64,00	18,00	28,13
	PG2	Üniversite laboratuvarlarından sunulan hizmet sayısı	714,00	68,00	9,52

**Performans Göstergesi Sonuçları (PGS) Formu**

Sıra No:		Açıklama	Hedeflenen Gösterge Düzeyi	Yılsonu Gerçekleşme Düzeyi	Gerçekleşme Durumu
Performans Hedefi	Performans Göstergesi				
<b>PH 4.3.1</b>		<b>Kent ve bölgeye ilişkin ekonomik, sosyal ve siyasal sorunlara ilişkin somut önerilerin sunulması</b>			
	PG1	Kitle iletişim araçlarıyla gerçekleştirilen faaliyet sayısı	85,00	15,00	17,65
	PG2	Toplum sorunları ile ilgili tez, kongre , kurs, sempozyum, çalıştay sayısı	67,00	16,00	23,88
	PG3	Yazılı ve sözlü medyada toplum sorunları ile ilgili yayımların sayısı	56,00	20,00	35,71
<b>PH 5.1.1</b>		<b>Üniversitenin aday öğrencilere tanıtılması</b>			
	PG1	Yıl içerisinde yapılan tanıtım faaliyet sayısı	52,00	37,00	71,15
<b>PH 5.2.1</b>		<b>İl, bölge ve ülke bazında üniversitenin tanınırlığını arttırmak</b>			
	PG1	Ulusal ve yerel medyada katılınan program ve toplantı sayısı	65,00	10,00	15,38
<b>PH 6.1.1</b>		<b>Araştırma ve eğitim faaliyetlerinde kalite artışının sağlamak</b>			
	PG1	Kadrolu öğretim üyesi başına öğrenci sayısı	65,00	60,04	92,37
	PG2	Kadrolu öğretim elemanı başına düşen öğrenci sayısı	26,00	34,13	131,27
	PG3	Öğretim elemanı başına düşen haftalık ders yükü	832,00	14,76	1,77
<b>PH 7.1.1</b>		<b>Mezunlarımız arasında sosyal ve mesleki dayanışmanın oluşturulması</b>			
	PG1	Akademik birimlerin web sayfasında kurulan mezun portal sayısı	11,00	0,00	0,00
	PG2	Portala üye olan mezun sayısının toplam mezun sayısına oranı	0,01	0,00	0,00
	PG3	Mezunlar derneğine üye mezun sayısının toplam mezun sayısına oranı	0,02	0,00	0,00

**Performans Göstergesi Sonuçları (PGS) Formu**

Sıra No:		Açıklama	Hedeflenen Gösterge Düzeyi	Yılsonu Gerçekleşme Düzeyi	Gerçekleşme Durumu
Performans Hedefi	Performans Göstergesi				
<b>PH 8.6.1</b>		<b>Mevcut açık ve kapalı spor tesislerinin modernizesi</b>			
	PG1	Spor tesislerinin modernizasyonu fiziki gerçekleşme oranı(%)	30,00	0,00	0,00
	PG2	Kapalı yüzme havuzu fiziki gerçekleşme oranı(%)	40,00	27,00	67,50
	PG3	Ayrılan ödenek(spor tesislerinin modernizasyonu)	100.000,00	0,00	0,00
	PG4	Ayrılan fon (kapalı yüzme havuzu)	2.398.000,00	1200000,00	50,04
<b>PH 8.7.1</b>		<b>Sağlık Araştırma ve Uygulama Hastanesi ek poliklinik binası inşaatı</b>			
	PG1	Ayrılan ödenek	6.000.000,00	0,00	0,00
	PG2	Fiziki gerçekleşme oranı(%)	20,00	0,00	0,00
<b>PH 8.11.1</b>		<b>Birim ve binaların kullanımında iyileşme sağlanması</b>			
	PG1	Bakım-onarım yapılan birim ve bina sayısı	39,00	29,00	74,36
	PG2	Tahsis edilen ödenek miktarı:	1.022.000,00	821.000,00	80,33
<b>PH 9.3.1</b>		<b>Tıp Fakültesi Morfoloji binası ile kampüs alanında yapımı biten hizmet binalarının alt yapı hizmetlerinin yapılması</b>			
	PG1	Kampüs altyapı inşaatı fiziki gerçekleşme oranı(%)	30,00	25,00	83,33
	PG2	Ayrılan ödenek (kampüs altyapı inşaatı)	2.369.000,00	2.000.000,00	84,42
<b>PH 10.1.1</b>		<b>İnternete erişim oranı %99, etkin ve yeterli hızda erişim oranı %90'a çıkarılması</b>			
	PG1	Kullanıcı sayısı	2.000,00	2.375,00	118,75
	PG2	Kullanım hızı(%)	95,00	120,00	126,32
	PG3	Ulaştığı alan(%)	99,00	99,00	100,00
	PG4	Güç kapasitesi(Mbps)	100,00	120,00	120,00

## Performans Göstergesi Sonuçları (PGS) Formu

Sıra No:		Açıklama	Hedeflenen Gösterge Düzeyi	Yılsonu Gerçekleşme Düzeyi	Gerçekleşme Durumu
Performans Hedefi	Performans Göstergesi				
<b>PH 10.2.1</b>		<b>İnternet ve intranet servislerinin kalite çeşitliliğinin artırılması</b>			
	PG1	Kullanıcı sayısı	2.000,00	2.400,00	120,00
	PG2	Kapasite kullanımı(%)	99,00	95,00	95,96
<b>PH 10.3.1</b>		<b>Öğrencilerin bireysel bilgisayar hizmetlerinden yararlanma süresinin artırılması</b>			
	PG1	İnternet bağlantılı bilgisayar başına düşen öğrenci sayısı	0,31	55,00	17741,94
	PG2	İhtiyaç duyulan yazılım sayısı	113,00	17,00	15,04
	PG3	Öğretim cihazları	429,00	610,00	142,19
<b>PH 10.4.1</b>		<b>Dış ve iç saldırılardan arındırılmış güvenilir çalışma ortamının sağlanması</b>			
	PG1	İhtiyaç duyulan yazılım sayısı	12,00	2,00	16,67
	PG2	Sorun çözme ve kullanıcı talepleri	5,00	2,00	40,00
	PG3	Mevcut yazılım lisans sayısı	60,00	48,00	80,00
<b>PH 11.1.1</b>		<b>Hizmet verilen kullanıcı sayısını arttırmak</b>			
	PG1	Kütüphaneyi kullanan öğrenci sayısı:	224.400,00	273.000,00	121,66
	PG2	Kütüphanede kullanılan kitap sayısı	38.000,00	39.759,00	104,63
	PG3	Veri tabanlarından yapılan tarama sayısı:	171.000,00	110.534,00	64,64
<b>PH 11.2.1</b>		<b>Kampüs dışında yer alan eğitim birimlerine kütüphanecilik hizmeti sunmak</b>			
	PG1	Yeni oluşturulan birim kütüphane sayısı	2,00	1,00	50,00

### 3- Performans Sonuçlarının Değerlendirilmesi

2012 Yılı Performans Programına göre değerlendirme;

**Stratejik Amaç 8: Üst yapı imalatlarının bitirilmesi.**

**Performans Hedefi 8.6.1:** Mevcut açık ve kapalı spor tesislerinin modernizasyonu

**Performans Göstergesi Hedefi:**

1- Fiziki gerçekleştirme oranı(spor tesislerinin modernizasyonu):%30

**Gerçekleşme:**

1- Fiziki gerçekleştirme oranı(spor tesislerinin modernizasyonu):

**Açıklama:** Mevcut açık ve kapalı spor tesisleri modernizasyonu 2011 yılında bitirilmiştir.

**Stratejik Amaç 8: Üst yapı imalatlarının bitirilmesi.**

**Performans Hedefi 8.7:** Sağlık Araştırma ve Uygulama Merkezi poliklinik hizmetleri ek binası

**Performans Göstergesi Hedefi:**

1- Ayrılan Ödenek: 6.000.000,00

2- Gerçekleşme oranı: %20

**Gerçekleşme:**

1- Ayrılan Ödenek:

2- Gerçekleşme oranı:

**Açıklama:** Projesi tamamlanmadığı için inşaatına başlanamamıştır.





## **IV- KURUMSAL KABİLİYET VE KAPASİTENİN DEĞERLENDİRİLMESİ**



**A- Üstünlükler**

1. 20 yıllık bir Üniversite olmanın getirdiği güçlü bir akademik alt yapı,
2. Coğrafyanın avantajlarını kullanabilen 30 yıllık bir Ziraat Fakültesine sahip olmak,
3. Türkiye'deki üniversiteler başarı açısından üç gruba ayrıldığında birinci grupta yer almak,
4. Yeniliklere açık, katılımcı ve iletişimi kolay bir yönetim anlayışına sahip olmak,
5. Öğrencilere iyi rehberlik hizmetinin yapılabilmesi,
6. Etkin eğitim ve mezunlarının yüksek memnuniyeti,
7. Bölge üniversiteleri arasında lisansüstü öğretimde yüksek tercih,
8. Bölge üniversitelerine göre daha çok bölümde lisans ve lisans üstü düzeyinde öğretimin veriliyor olması,
9. Toplum ve iş dünyasından gelecek talepleri karşılayacak nitelikte öğretim elemanlarının varlığı,
10. Yöre tarımına dayalı sanayi işletmeleri ve üreticileri ile koordinasyon halinde olunması,
11. Öğretim üyesi yardımcısı statüsünde olan elemanların (araştırma görevlilerinin) tamamına yakınının doktora eğitimi alıyor olmaları,
12. 2547 sayılı Kanun'un 35'inci maddesine göre lisansüstü öğretimlerini tamamlayacak olan dinamik kadro,
13. Öğrenci-öğretim elemanları ve öğretim elemanları-idare arasındaki iletişim kanallarının açık olması,
14. Proje hazırlama yetkinliğine sahip akademik personelin bulunması,
15. TÜBİTAK, DPT, AB ve SAN-TEZ destekli olmak üzere çok sayıda projenin yürütülüyor olması,
16. Akademik birimlerimizin ulusal ve uluslararası düzeyde kongre ve sempozyumları başarılı bir şekilde düzenlemiş olmaları,
17. Uluslararası öğrenci-öğretim elemanı değişim programının aktif olması,

18. “Hastane Yönetimi ve Organizasyonu” programının kamu üniversiteleri içinde sadece üniversitemize bağlı Turhal Sağlık Hizmetleri Meslek Yüksek Okulunda bulunması,
19. Sağlık Araştırma ve Uygulama Merkezi hastanemizin donanımının araştırmalara katkı sağlayacak nitelikte olması,
20. Hizmet bölgemizdeki en nitelikli sağlık kuruluşuna sahip olunması,
21. Ülkemizin en güçlü Deneysel Tıp Araştırma Birimlerinden birinin Üniversitemizde kurulmuş olması,
22. Üniversitemizin Sürekli Gelişim Programını tüm birimlerde başlatmış olması,
23. Meslek yüksek okullarımızda sektörlerde talep gören programlarının olması,
24. İkinci öğretim programlarının bütçeye getirdiği avantaj,
25. Öğrenci Bilgi Sistemi ile öğrencilerle internet üzerinden ders kayıt ve iletişiminin sağlanması,
26. Kütüphane otomasyon sistemi ile etkin hizmet verilebilmesi, kaynak sayımızın sürekli artması
27. GOPÜSEM bünyesinde verilen kurslarla yöre halkı ile iç içe olunması,
28. Uzaktan eğitim merkezinin kurulması,
29. Yeni açılan birim ve bölümlerin istihdama yönelik olması,

**B- Zayıflıklar**

1. Fiziki mekan ve donanım eksiklikleri,
2. Üniversite-şehir işbirliğinin arzu edilen düzeyde olmaması,
3. Mevcut eğitim binalarımızın eğitime uygun olmaması (asansör, ses yalıtımı, engelli öğrencilere ve acil durumlara uygunluk açısından)
4. Eğitimde teori ve pratiğin yeterince birleştirilememesi,
5. Üniversitemizin ülkede ve bölgede tanınırlığının ve marka imajının olmaması,
6. Laboratuvar malzemeleri ve makine-teçhizat ödeneklerinin kısıtlı olması,
7. Personel yetersizliği,
8. Üniversite geliştirme ödeneğinin düşük olması,
9. Kaynak yetersizliği nedeniyle ulusal ve uluslar arası akademik etkinliğe (kongre, sempozyum vb.) katılımın yetersizliği,
10. Yatırımların ödenek yetersizliği nedeni ile istenen düzeyde gerçekleştirilememesi,
11. Yatırım planlaması ve uygulanmasında master planın olmaması nedeniyle uzun vadeli programların yapılamaması ve alternatiflerinin geliştirilememesi,
12. Üniversite sanayi işbirliğinin yeterli olmaması,
13. Üniversitemizin sosyo-kültürel olanaklarının yetersizliği,
14. Mezunları izleme ve iletişim yetersizliği,
15. Bölgedeki yurtların öğrencilerin barınma ihtiyaçlarını karşılayamaması,
16. Lojman olanaklarının yetersizliği,
17. Yerleşkelere olan ulaşım olanaklarının yetersizliği,

## C- Değerlendirme

Üniversite-sanayi işbirliğinin geliştirilmesi büyük önem taşımaktadır. Üniversitemiz öğretim üyeleri ile Tokat'ta faaliyet gösteren firmalar arasında ortak proje yapılması konusunda çok sayıda görüşme gerçekleştirilmiş, olumlu sonuçlar alınmaya başlanmıştır. Üniversitemiz öğretim üyeleri tarafından 2 adet san-tez projesi gerçekleştirilmiştir. Merkezi Araştırma Laboratuvarının devreye girmesiyle birlikte Ar-Ge odaklı proje sayısının daha çok artması beklenmektedir. Teknopark'ın kuruluşunun hızlanması işbirliğini daha üst seviyeye çıkaracaktır.

Üniversitemizde görevli öğretim elemanlarının akademik çalışmalarının yayınlanabilmesi için fakülte bazında dergi çıkarılması çalışmaları devam etmektedir.





## V- ÖNERİ VE TEDBİRLER





## **Öneri ve Tedbirler**

Fen-Edebiyat fakültesi öğrencilerimizin formasyon eğitimi sorunlarının daimi olarak çözülmesi, öğretmenlik hakkı verilmesi, ayrıca mezun öğrencilerimizin iş olanakları hususunda ilgili kurumlarla görüşmeler yapılarak çözüm yolları aranmasının gerekli olduğuna inanıyoruz.

Öğretim üyelerimizin daha etkin çalışmaları için masa üstü bilgisayar yerine taşınabilir diz üstü bilgisayarlar verilmesi, her öğretim elemanının en az 1 kongreye katılımını sağlamak, öğretim elemanlarına yayın desteği için kaynak ayrılması, Erasmus ve Farabi değişim programlarına öğrenci ve öğretim elemanlarımızın yararlandırılması için gerekli kontenjanın artırılması gerekmektedir.

Lisansüstü eğitim için ihtiyaç duyulan akademik personelin tamamlanması gerekmektedir.

Enstitülerimize tahsis edilen araştırma görevlisi kadrosu çok yetersiz kalmaktadır. Ana bilim dalı sayısının artırılması, akademik programların güçlendirilmesi ve kalitesinin artırılması, eğitim, araştırma ve hizmetlerde uluslararası nitelik kazanılması gerekmektedir.

Yurtiçi ve yurtdışı etkinlikleri gerçekleştirebilmek, burslar ve teşvikler yoluyla nitelikli öğrencileri çekebilmek, yayın ve araştırma ölçütlerinde uluslararası başarılarla ulaşabilmek için yeterli mali olanaklara ihtiyaç duyulmaktadır.





# EKLER



### **İÇ KONTROL GÜVENCE BEYANI**

Üst yönetici olarak yetkim dahilinde;

Bu raporda yer alan bilgilerin güvenilir, tam ve doğru olduğunu beyan ederim.

Bu raporda açıklanan faaliyetler için bütçe ile tahsis edilmiş kaynakların, planlanmış amaçlar doğrultusunda ve iyi mali yönetim ilkelerine uygun olarak kullanıldığını ve iç kontrol sisteminin işlemlerin yasallık ve düzenliliğine ilişkin yeterli güvenceyi sağladığını bildiririm.

Bu güvence, üst yönetici olarak sahip olduğum bilgi ve değerlendirmeler, iç kontroller, iç denetçi raporları ile Sayıştay raporları gibi bilgim dahilindeki hususlara dayanmaktadır.

Burada raporlanmayan, idarenin menfaatlerine zarar veren herhangi bir husus hakkında bilgim olmadığını beyan ederim. (Tokat, ...../04/2013)

Prof. Dr. Mustafa ŞAHİN  
Rektör





## **MALİ HİZMETLER BİRİM YÖNETİCİSİNİN BEYANI**

Mali hizmetler birim yöneticisi olarak yetkim dahilinde;

Bu idarede, faaliyetlerin mali yönetim ve kontrol mevzuatı ile diğer mevzuata uygun olarak yürütüldüğünü, kamu kaynaklarının etkili, ekonomik ve verimli bir şekilde kullanılmasını temin etmek üzere iç kontrol süreçlerinin işletildiğini, izlendiğini ve gerekli tedbirlerin alınması için düşünce ve önerilerimin zamanında üst yöneticiye raporlandığını beyan ederim.

İdaremizin 2012 yılı Faaliyet Raporunun “III/A- Mali Bilgiler” bölümünde yer alan bilgilerin güvenilir, tam ve doğru olduğunu teyit ederim. (Tokat, ...../04/2013)

Ertuğrul EĞRİ  
Strateji Geliştirme  
Daire Başkanı