



Tokat  
Ballica Mağarası



# T.C. GAZİOSMANPAŞA ÜNİVERSİTESİ

2013 Yılı İdare Faaliyet Raporu

**2013 Yılı  
İdare Faaliyet Raporu**

*Nisan-2014*





**T.C.**

**GAZİOSMANPAŞA ÜNİVERSİTESİ**

**2013 YILI**

**İDARE FAALİYET RAPORU**

**Nisan-2014**

**Hazırlayan: Strateji Geliştirme Daire Başkanlığı**

**Gaziosmanpaşa Üniversitesi Rektörlüğü**

**Taşlıçiftlik Yerleşkesi**

**TOKAT**

**[www.gop.edu.tr](http://www.gop.edu.tr)**



*Millete gideceđi yolu gösterirken dünyanın her türlü iliminden, keşiflerinden, gelişmelerinden yararlanalım, ama unutmayalım ki, asıl temeli kendi içimizden çıkarmak zorundayız.*

*K. Atatürk*



## ÜST YÖNETİCİ SUNUŞU



Gaziosmanpaşa Üniversitesi, 5018 sayılı Kamu Mali Yönetimi ve Kontrol Kanunu ile çerçevesi çizilen kamu mali yönetim sisteminin öngördüğü hesap verme sorumluluğunun temel dokümanlarından biri olan hazırlanmış olduğu yılı Faaliyet Raporunu kamuoyunun bilgisine sunmaktadır.

Üniversitemizin 21 yılı aşan geçmişi, 26.500 ‘ün üzerinde öğrencisi ve toplamda 2.300 den fazla çalışanıyla eğitim-öğretim ve faaliyetlerini sürdürmekle birlikte farklı alanlarda hizmet vererek ilimize, bölgemize ve ülkemize yol gösterici araştırmalar ve bilimsel çalışmalarla katkılar sağlamaktadır.

Üniversitemiz donanımlı akademik kadrosu, eğitim-öğretim imkanları, uygulama ve araştırma laboratuvarları ile günümüz dünyanın ihtiyacı olan ulusal ve evrensel değerler ışığında geleceği dizayn etme becerisine sahip bireyler yetiştirmek, var olan birikimleri ile birlikte, sanayinin ihtiyacına yönelik araştırmalar yapmak ve bunları hayata geçirmesi yanında, kanunla verilen temel görevlerini yerine getirmeyi eksiksiz yürüten üniversitemiz, sahip olduğu bütçe ödeneklerini, imkan ve ekipmanlarını verimli şekilde kullanmaktadır.

5018 sayılı Kamu Mali Yönetimi ve Kontrol Kanun’un 41 inci maddesinde idare faaliyet raporu, ilgili idare hakkındaki genel bilgilerle birlikte; kullanılan kaynakları, bütçe hedef ve gerçekleştirmeleri ile meydana gelen sapmaların nedenlerini, varlık ve yükümlülükleri ile yardım yapılan birlik, kurum ve kuruluşların faaliyetlerine ilişkin bilgileri de kapsayan mali bilgileri; stratejik plan ve performans programı uyarınca yürütülen faaliyetleri ve performans bilgilerini içerecek şekilde düzenlenen bir rapor olarak tanımlanmaktadır. Faaliyet raporları kurumlarda özellikle 5018 sayılı Kanunla gelen yeni mali yönetim sisteminde açıklığın ve hesap verme sorumluluğunun işlemesine yardımcı olan temel bir dokümandır.

Yoğun bir çaba sonucu hazırlanan 2013 yılı idare faaliyet raporunu kamuoyuna saygıyla sunar, hazırlanmasında katkı sağlayan akademik ve idari personele teşekkür ederim

**Prof. Dr. Mustafa ŞAHİN**  
**Rektör**



## İÇİNDEKİLER

ÜST YÖNETİCİ SUNUŞU.....	v
<b>I- GENEL BİLGİLER.....</b>	<b>3</b>
A- Misyon ve Vizyon.....	5
B-Yetki, Görev ve Sorumluluklar.....	5
C- İdareye İlişkin Bilgiler.....	10
1- Fiziksel Yapı.....	10
2- Örgüt Yapısı.....	24
3- Bilgi ve Teknolojik Kaynaklar.....	30
4- İnsan Kaynakları.....	32
5- Sunulan Hizmetler.....	36
6- Yönetim ve İç kontrol Sistemi.....	47
<b>II- AMAÇ VE HEDEFLER.....</b>	<b>49</b>
A- İdarenin Amaç ve Hedefleri.....	51
B- Temel Politikalar ve Öncelikler.....	54
<b>III- FAALİYETLERE İLİŞKİN BİLGİ VE DEĞERLENDİRMELER.....</b>	<b>55</b>
A- Mali Bilgiler. ....	57
1- Bütçe Uygulama Sonuçları ve Temel Mali Tablolara İlişkin Açıklamalar.....	57
2- Mali Denetim Sonuçları.....	70
B- Performans Bilgileri.....	73
1- Faaliyet ve Proje Bilgileri.....	73
2- Performans Sonuçları Tablosu.....	95
<b>IV- KURUMSAL KABİLİYET VE KAPASİTENİN DEĞERLENDİRİLMESİ</b>	<b>99</b>
A- Üstünlükler.....	101
B- Zayıflıklar.....	103
C- Değerlendirme.....	104
<b>V- ÖNERİ VE TEDBİRLER.....</b>	<b>107</b>
Öneri ve Tedbirler .....	109
<b>VI- EKLER</b>	<b>113</b>
A- İç Kontrol Güvence Beyanı.....	115
B- Mali Hizmetler Birim Yöneticisinin Beyanı .....	117







# Gaziosmanpaşa Üniversitesi

Tokat



Tercih  
Gaziosmanpaşa Üniversitesi

Şeffaf, Katılımcı, Girişimci  
Tercih Edilen Bir Üniversite



[www.gop.edu.tr](http://www.gop.edu.tr)



[/gaziosmanpasauni](https://www.facebook.com/gaziosmanpasauni)



[/gaziosmanpasaun](https://twitter.com/gaziosmanpasaun)



[/Gaziosmanpasaunv](https://www.youtube.com/Gaziosmanpasaunv)







## I- GENEL BİLGİLER



## **A- Misyon ve Vizyon**

### **Misyon**

Gaziosmanpaşa Üniversitesi, kanunla verilen temel görevlerinin yanı sıra bölge halkının sosyo-kültürel ve ekonomik gelişimine katkıda bulunmayı ve uluslararası alana açılmayı amaç edinmiştir.

### **Vizyon**

Havza gelişimi ve tarıma dayalı teknolojik araştırmalarda dünya çapında kabul gören, bölge halkı ile bilimi buluşturan, doğa ve çevre dostu, uygulamalı eğitime öncelik veren, yüksek puanlı öğrenciler tarafından tercih edilen bir bölge üniversitesi olmak.

## **B- Yetki, Görev ve Sorumluluklar**

Milli eğitim sistemi içinde, ortaöğretime dayalı, en az dört yarıyılı kapsayan her kademedeki eğitim-öğretimin tümünden oluşan yükseköğretim, Türkiye’de T.C. Anayasası’nın 130 ve 131’inci maddeleri ve 2547 sayılı Yükseköğretim Kanunu ile düzenlenmiştir. Anayasada yer aldığı üzere, Yükseköğretim kurumları, çağdaş eğitim-öğretim esaslarına dayanan bir düzen içinde milletin ve ülkenin ihtiyaçlarına uygun insan gücü yetiştirmek amacı ile ortaöğretime dayalı çeşitli düzeylerde eğitim-öğretim, bilimsel araştırma, yayın ve danışmanlık yapmak, ülkeye ve insanlığa hizmet etmek üzere çeşitli birimlerden oluşan kamu tüzel kişiliğine ve bilimsel özerkliğe sahip kurumlar olarak tanımlanmıştır.

2547 sayılı Yükseköğretim Kanunu’nda üniversite, bilimsel özerkliğe ve kamu tüzel kişiliğe sahip yüksek düzeyde eğitim-öğretim, bilimsel araştırma, yayın ve danışmanlık yapan; fakülte, enstitü, yüksekokul, meslek yüksekokulu, araştırma ve uygulama merkezleri ve benzeri kuruluş ve birimlerden oluşan bir yükseköğretim kurumu olarak tanımlanmıştır.

### **Yükseköğretimin amacı**

Yükseköğretimin amacı 2547 sayılı Yükseköğretim Kanunu’nun “Amaç” başlıklı 4’üncü maddesinde tanımlanmıştır. Buna göre yükseköğretimin amacı;

a) Öğrencilerini;

(1) ATATÜRK İnkılapları ve ilkeleri doğrultusunda ATATÜRK milliyetçiliğine bağlı,



- (2) Türk milletinin milli, ahlaki, insani, manevi ve kültürel değerlerini taşıyan, Türk olmanın şeref ve mutluluğunu duyan,
- (3) Toplum yararını kişisel çıkarının üstünde tutan, aile, ülke ve millet sevgisi ile dolu,
- (4) Türkiye Cumhuriyeti Devletine karşı görev ve sorumluluklarını bilen ve bunları davranış haline getiren,
- (5) Hür ve bilimsel düşünce gücüne, geniş bir dünya görüşüne sahip, insan haklarına saygılı,
- (6) Beden, zihin, ruh, ahlak ve duygu bakımından dengeli ve sağlıklı şekilde gelişmiş,
- (7) İlgi ve yetenekleri yönünde yurt kalkınmasına ve ihtiyaçlarına cevap verecek, aynı zamanda kendi geçim ve mutluluğunu sağlayacak bir mesleğin bilgi, beceri, davranış ve genel kültürüne sahip, vatandaşlar olarak yetiştirmek,

**b)** Türk Devletinin ülkesi ve milletiyle bölünmez bir bütün olarak, refah ve mutluluğunu artırmak amacıyla; ekonomik, sosyal ve kültürel kalkınmasına katkıda bulunacak ve hızlandıracak programlar uygulayarak, çağdaş uygarlığın yapıcı, yaratıcı ve seçkin bir ortağı haline gelmesini sağlamak,

**c)** Yükseköğretim kurumları olarak yüksek düzeyde bilimsel çalışma ve araştırma yapmak, bilgi ve teknoloji üretmek, bilim verilerini yaymak, ulusal alanda gelişme ve kalkınmaya destek olmak, yurt içi ve yurt dışı kurumlarla işbirliği yapmak suretiyle bilim dünyasının seçkin bir üyesi haline gelmek, evrensel ve çağdaş gelişmeye katkıda bulunmaktır.

### **Ana ilkeler**

- a) Öğrencilere, ATATÜRK inkılapları ve ilkeleri doğrultusunda ATATÜRK milliyetçiliğine bağlı hizmet bilincinin kazandırılması sağlanır.
- b) Milli Kültürümüz, örf ve adetlerimize bağlı, kendimize has şekil ve özellikleri ile evrensel kültür içinde korunarak geliştirilir ve öğrencilere, milli birlik ve beraberliği kuvvetlendirici ruh ve irade gücü kazandırılır.
- c) Yükseköğretim kurumlarının özellikleri, eğitim-öğretim dalları ile amaçları gözetilerek eğitim-öğretimde birlik ilkesi sağlanır.
- d) Eğitim-öğretim plan ve programları, bilimsel ve teknolojik esaslara, ülke ve yöre ihtiyaçlarına göre kısa ve uzun vadeli olarak hazırlanıp sürekli olarak geliştirilir.
- e) Yükseköğretimde imkan ve fırsat eşitliğini sağlayacak önlemler alınır.

f) Üniversiteler ile yüksek teknoloji enstitüleri ve bunlar içindeki fakülte, enstitü ve yüksekokullar, kalkınma plan ve programlarının ilke ve hedefleri doğrultusunda ve yükseköğretim planlaması çerçevesinde Yükseköğretim Kurulunun görüşü veya önerisi üzerine kanunla kurulur.

g) Meslek elemanı yetiştiren bakanlıklara bağlı yüksekokullar, Yükseköğretim Kurulunun tespit edeceği esaslara göre Bakanlar Kurulu kararı ile kurulur.

h) Yükseköğretim kurumlarının geliştirilmesi, verimlerinin artırılması, genişletilmesi ve bütün yurda yaygınlaştırılması amacına yönelik olarak yenilerinin açılması, öğretim elemanlarının yurt içinde ve dışında yetiştirilmeleri ve görevlendirilmeleri, üretim - insangücü - eğitim unsurları arasında dengenin sağlanması, yükseköğretime ayrılan kaynakların ve ihtisas gücünün dağılımı, milli eğitim politikası ve kalkınma planları ilke ve hedefleri doğrultusunda ülke, çevre ve uygulama alanı ihtiyaçlarının karşılanması, örgün, yaygın, sürekli ve açık eğitim-öğretimi de kapsayacak şekilde planlanır ve gerçekleştirilir.

ı) Yükseköğretim kurumlarında, Atatürk İlkeleri ve İnkılap Tarihi, Türk dili, yabancı dil zorunlu derslerdendir. Ayrıca, zorunlu olmamak koşuluyla beden eğitimi veya güzel sanat dallarındaki derslerden birisi okutulur. Bütün bu dersler en az iki yarı yıl olarak programlanır ve uygulanır.

### **Yükseköğretim kurumlarının görevleri,**

2547 sayılı Yükseköğretim Kanunu'nun 12'nci maddesinde aşağıdaki gibi belirtilmiştir.

**a-** Çağdaş uygarlık ve eğitim-öğretim esaslarına dayanan bir düzen içinde, toplumun ihtiyaçları ve kalkınma planları ilke ve hedeflerine uygun ve ortaöğretime dayalı çeşitli düzeylerde eğitim-öğretim, bilimsel araştırma, yayım ve danışmanlık yapmak,

**b-** Kendi ihtisas gücü maddi kaynaklarını rasyonel, verimli ve ekonomik şekilde kullanarak, milli eğitim politikası ve kalkınma planları ilke ve hedefleri ile Yükseköğretim Kurulu tarafından yapılan plan ve programlar doğrultusunda, ülkenin ihtiyacı olan dallarda ve sayıda insan gücü yetiştirmek,

**c-** Türk toplumunun yaşam düzeyini yükseltici ve kamu oyunu aydınlatıcı bilim verilerini söz, yazı ve diğer araçlarla yaymak,

**d-** Örgün, yaygın, sürekli ve açık eğitim yoluyla toplumun özellikle sanayileşme ve tarımda modernleşme alanlarında eğitilmesini sağlamak,

**e-**Ülkenin bilimsel, kültürel, sosyal ve ekonomik yönlerde ilerlemesini ve gelişmesini ilgilendiren sorunlarını, diğer kuruluşlarla işbirliği yaparak, kamu kuruluşlarına önerilerde bulunmak suretiyle öğretim ve araştırma konusu yapmak, sonuçlarını toplumun yararına sunmak ve kamu kuruluşlarınca istenecek inceleme ve araştırmaları sonuçlandırarak düşüncelerini ve önerilerini bildirmek,

**f-** Eğitim-öğretim seferberliği içinde örgün, yaygın, sürekli ve açık eğitim hizmetini üstlenen kurumlara katkıda bulunacak önlemleri almak,

**g-** Yörelereindeki tarım ve sanayinin gelişmesine ve ihtiyaçlarına uygun meslek elemanlarının yetişmesine ve bilgilerinin gelişmesine katkıda bulunmak, sanayi, tarım ve sağlık hizmetleri ile diğer hizmetleri ile hizmetlerde modernleşmeyi, üretimde artışı sağlayacak çalışma ve programlar yapmak, uygulamak ve yapılanlara katılmak, bununla ilgili kurumlarla işbirliği yapmak ve çevre sorunlarına çözüm getirici önerilerde bulunmak,

**h-** Eğitim teknolojilerini üretmek, geliştirmek, kullanmak, yaygınlaştırmak,

**ı-**Yükseköğretimin uygulamalı yapılmasına ait eğitim-öğretim esaslarını geliştirmek, döner sermaye işletmelerini kurmak, verimli çalıştırmak ve bu faaliyetlerin geliştirilmesine ilişkin gerekli düzenlemeleri yapmaktır.

Amacı kamu kaynaklarının etkili, ekonomik ve verimli bir şekilde elde edilmesi ve kullanılması, hesap verebilirlik ve mali saydamlık olan 5018 sayılı Kanuna göre Bakanlar; hükümet politikasının uygulanması ile bakanlıkların ve bakanlıklarına bağlı, ilgili veya ilişkili kuruluşların stratejik planları ile bütçelerinin kalkınma planlarına, yıllık programlara uygun olarak hazırlanması ve uygulanmasından, bu çerçevede diğer bakanlıklarla koordinasyon ve işbirliğini sağlamaktan sorumludur. Bakanlar kamu kaynaklarının etkili, ekonomik ve verimli kullanılması konusunda Başbakan ve Türkiye Büyük Millet Meclisi'ne karşı sorumludurlar. Kanuna göre üniversiteler için bu sorumluluk Milli Eğitim Bakanı'na aittir.

Bakanlıklarda müsteşar, diğer kamu idarelerinde en üst yönetici, İl Özel İdarelerinde Vali ve belediyelerde Belediye Başkanı üst yöneticidir. Ancak Milli Savunma Bakanlığı'nda üst yönetici Bakandır. Üniversitelerde üst yönetici Rektördür.

Üst yöneticilerin Bakana ve TBMM'ne karşı sorumluluğu, hesap verme sorumluluğudur. Üst yöneticiler bu sorumluluğun gereklerini harcama yetkilileri, mali hizmetler birimi ve iç denetçiler aracılığıyla yerine getirirler.



Bütçeyle ödenek tahsis edilen her bir harcama biriminin en üst yöneticisi harcama yetkilisidir. Fakültelerde Dekan, enstitülerde Enstitü Müdürü, yüksekokullarda Yüksekokul Müdürü, meslek yüksekokullarında Meslek Yüksekokulu Müdürü, daire başkanlıklarında Daire Başkanları harcama yetkilisidir.

Harcama yetkilileri, harcama talimatlarının bütçe ilke ve esaslarına, kanun, tüzük ve yönetmelikler ile diğer mevzuata uygun olmasından, ödeneklerin etkili, ekonomik ve verimli kullanılmasından sorumludurlar. Harcama yetkilisinin yetki devrinde bulunması halinde, yetkiyi devreden idari sorumluluğu ortadan kalkmayacaktır. Harcama yetkilisinin verdiği harcama talimatı üzerine; işin yaptırılması, mal veya hizmetin alınması, teslim almaya ilişkin işlemlerin yapılması, belgelendirilmesi ve ödeme için gerekli belgelerin hazırlanması görevlerinden Gerçekleştirme Görevlileri sorumlu olacaklardır. Bu sorumluluk düzenlenen belgelerle sınırlı olup, mali sorumluluktur.



## C- İdareye İlişkin Bilgiler

### 1- Fiziksel Yapı

Üniversitemiz merkezde Taşlıçiftlik Yerleşkesi ve Ali Şevki Erek Şehir Yerleşkesi olarak iki büyük yerleşkede yapılanmıştır. Taşlıçiftlik Yerleşkesi Tokat-Amasya karayolu üzerindedir. Arazi yüzölçümü 1.460.560,57m<sup>2</sup>,kapalı alan 168.040,00 m<sup>2</sup>dir. Taşlıçiftlik Yerleşkesinde Rektörlük binası, Eğitim Fakültesi, Fen-Edebiyat Fakültesi, İktisadi ve İdari Bilimler Fakültesi, Ziraat Fakültesi, Mühendislik ve Doğa Bilimleri Fakültesi, İlahiyat Fakültesi, Beden Eğitimi ve Spor Yüksekokulu, Tokat Sağlık Yüksekokulu, Tokat Teknik Bilimler Meslek Yüksekokulu, Tokat Sosyal Bilimler Meslek Yüksekokulu, Merkezi Kütüphane, Merkezi Yemekhane, Isı Merkezi, Lojmanlar (16 daire), Kapalı Spor Salonu ve Açık Spor Tesisleri, Çocuk Dünyası Uygulama ve Anaokulu ile Sosyal Tesisler yer almaktadır.



**Taşlıçiftlik Yerleşkesi**

Ali Şevki Erek Şehir Yerleşkesi yüzölçümü 89.110,31,00 m<sup>2</sup>, kapalı alanı 56.916,00 m<sup>2</sup>dir. Bu yerleşkemizde Tıp Fakültesi, Diş Hekimliği Fakültesi, Araştırma ve Uygulama Hastanesi Poliklinikleri, Eğitim ve Uygulama Hastanesi, şehir merkezinde iselojmanlar ve Devlet Konservatuvarı (Deveciler Hanı) bulunmaktadır.

İlçelerdeki Yerleşkelerimiz toplam 1.684.945,00 m<sup>2</sup> yüzölçümü alana sahiptirler. İlçe Yerleşkelerimiz ile ilgili bilgiler şöyledir.

Turhal Meslek Yüksekokulu ile Turhal Sağlık Hizmetleri Meslek Yüksekokulu, Turhal ilçesi Dağdıpleri mevki Güneş mahallesinde bulunan hazineye ait 112.265,97 m<sup>2</sup> alan üzerinde, 6.500,00 m<sup>2</sup> kapalı mekanda idare binası, eğitim binası, kantin-kafeterya binasından oluşan yerleşkede 2002 yılı Eylül ayından itibaren eğitim-öğretim faaliyetini sürdürmektedir.



### **Turhal Meslek Yüksekokulu ve Turhal Sağlık Hizmetleri Meslek Yüksekokulu**

Zile Meslek Yüksekokulu ve Zile Dinçerler Turizm İşletmeciliği ve Otelcilik Yüksekokulunun yer aldığı Zile Çekerek yolu üzerindeki yerleşke 144.883,38 m<sup>2</sup> yüzölçümüne sahiptir. Zile Dinçerler Turizm İşletmeciliği ve Otelcilik Yüksekokulu 7.633,00m<sup>2</sup> kapalı alana, Zile Meslek Yüksekokulu ise 4.150,00 m<sup>2</sup> kapalı alana sahiptir.





**Zile Meslek Yüksekokulu**



**Zile Dinçerler Turizm İşletmeciliği ve Otelcilik Yüksekokulu**

Erbaa Meslek Yüksekokulu ve Erbaa Sağlık Hizmetleri Meslek Yüksekokulu Tosunlar köyü Boyacı ve Göller mevkiinde 485.559,41 m<sup>2</sup> alan üzerine kurulmuş, 4.150,00 m<sup>2</sup> kapalı alana sahiptir. Eğitim binası 2 kat, 4 blok ve bir ısıtma ünitesinden oluşmaktadır. Erbaa Sağlık Yüksekokulu binası alanı 13.740,00m<sup>2</sup> olup, Özelleştirme İdaresi Başkanlığı'ndan (Tütün,

Tütün Mamulleri, Tuz ve Alkol İşletmeleri A.Ş) tapu devri yapılmıştır. İnşaat çalışmaları devam etmektedir.

Niksar Sosyal Bilimler Meslek Yüksekokulu ile Niksar Teknik Bilimler Meslek Yüksekokulu Yerleşkesi Çengelli köyü, Ağpınar mevkiindeki 820.501,34 m<sup>2</sup> alan üzerinde kurulmuş, 4.150,00 m<sup>2</sup> kapalı alana sahiptir. Eğitim binası 2 kat, 4 blok ve 1 ısıtma ünitesinden oluşmaktadır.



### **Niksar Sosyal Bilimler Meslek Yüksekokulu ve Niksar Teknik Bilimler Meslek Yüksekokulu**

Reşadiye Meslek Yüksekokulu, İlçe Özel İdare Müdürlüğünden kiralanılan binanın bakım-onarımı yapılarak 2009-2010 eğitim-öğretim yılından itibaren yeni binada eğitim faaliyetine devam etmektedir. Yeni bina 1.532,00 m<sup>2</sup> kapalı alana sahiptir.



### **Reşadiye Meslek Yüksekokulu**



Almus Meslek Yüksekokulu, mülkiyeti Almus Mal Müdürlüğüne ait, İstiklal mahallesinde 31.843,00 m<sup>2</sup>alan üzerinde, 4.500,00m<sup>2</sup> kapalı alana sahip yeni yapılan eğitim binasında eğitime devam etmektedir.



**Almus Meslek Yüksekokulu**

Artova Meslek Yüksekokulu daha önce Halk Eğitim Merkezi olarak kullanılmakta iken üniversitemize tahsis edilen 7.768,71 m<sup>2</sup>açık alan üzerinde kurulu 1.202,00m<sup>2</sup> kapalı alana sahip binada eğitim yapmaktadır.

Pazar Meslek Yüksek Okulu Pazar Belediyesi tarafından tahsis edilen 1906,00m<sup>2</sup> kapalı alana sahip binada eğitim yapmaktadır.

**Tablo 1: Kapalı Alanlarının Dağılımı**

Yerleşke Adı	Kapalı Alan (m <sup>2</sup> )		Toplam (m <sup>2</sup> )
	Üniversite	Maliye Hazinesi	
Taşlıçiftlik Yerleşkesi	168.040,00		<b>168.040,00</b>
Ali Şevki Erek Şehir Yerleşkesi	56.916,00		<b>56.916,00</b>
İlçe Okulları Yerleşkesi	35.723,00		<b>35.723,00</b>
<b>Toplam</b>	<b>260.679,00</b>		<b>260.679,00</b>

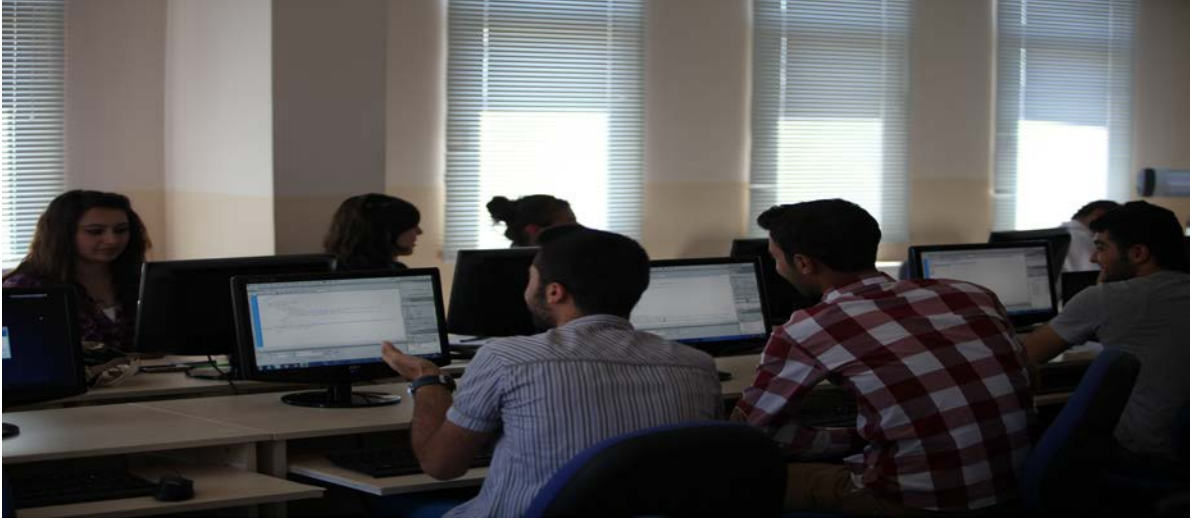
**Tablo 2 : Kapalı Mekanların Hizmet Alanlarına Göre Dağılımı**

Hizmet Alanı	Taşlıçiftlik Yerleşkesi	Şehir Yerleşkesi	İlçeler	Toplam (m <sup>2</sup> )
<b>Eğitim</b>	106.832,00	18.566,00	35.723,00	<b>161.121,00</b>
<b>Sağlık</b>		34.812,00		<b>34.812,00</b>
<b>Beslenme</b>	9.550,00			<b>9.550,00</b>
<b>Kültür</b>	5.470,00			<b>5.470,00</b>
<b>Spor</b>	33.788,00			<b>33.788,00</b>
<b>Diğer (idari, tesis, depo, lojman)</b>	12.400,00	3.538,00		<b>15.938,00</b>
<b>Toplam</b>	<b>168.040,00</b>	<b>56.916,00</b>	<b>35.723,00</b>	<b>260.679,00</b>

**Tablo 3: Taşınmazların Dağılımı**

Yerleşke Adı	Mülkiyet Durumuna Göre Taşınmaz Alanı (Arsa-Arazi) (m <sup>2</sup> )			Toplam (m <sup>2</sup> )
	Tapulu Taşınmazlar (Arsa-Arazi)	Tahsisli Taşınmazlar	Diğer (Kurum ve Kuruluşlardan Tahsisli olanlar)	
Taşlıçiftlik Yerleşkesi	1.159.816,53	300.744,04		1.460.560,57
Araş. Uyg. Hastanesi		83.583,31		83.583,31
Lojmanlar	3.339,00			3.339,00
Deveciler Hanı			2.188,00	2.188,00
Turhal MYO		112.265,97		112.265,97
Zile Yerleşkesi	111.524,45	33.358,93		144.883,38
Erbaa MYO	21.609,41	463.950,00		485.559,41
Niksar MYO	1.437,34	819.064,00		820.501,34
Reşadiye MYO	3.257,85	7.208,00	1.519,00	11.984,94
Almus MYO		31.843,00		31.843,00
Artova MYO		7.767,71	68.232,25	76.000,96
Pazar MYO			1.906,00	1.906,00
<b>Toplam</b>	<b>1.300,984,58</b>	<b>1.859.785,96</b>	<b>73.845,34</b>	<b>3.234.615,88</b>

## 1.1-Eğitim Alanları Derslikler



Eğitim Alanı/ adet	Kapasitesi 0-50	Kapasitesi 51-75	Kapasitesi 76-100	Kapasitesi 101-150	Kapasitesi 151-250	Kapasitesi 251-Üzeri	Toplam
Amfi	6	10	9	21	3	2	51
Sınıf	174	42	16				232
Öğrenci Laboratuvarı	45	3	31				79
Araştırma Laboratuvarı	90	15					105



## 1.2- Sosyal Alanlar

### 1.2.1- Kantinler ve Kafeteryalar

Birim Adı	Kantin			Kafeterya		
	Sayısı (Adet)	Kapalı Alanı (m <sup>2</sup> )	Kapasite (Kişi)	Sayısı (Adet)	Kapalı Alanı (m <sup>2</sup> )	Kapasite (Kişi)
Taşlıçiftlik Yerleşkesi	8	1.525,00	1.500	2	2.098,00	700
İlçe Yerleşkeleri	9	1.176,00	2.500	2	350,00	100
<b>Toplam</b>	<b>17</b>	<b>2.701,00</b>	<b>4.000</b>	<b>4</b>	<b>2.448,00</b>	<b>800</b>





## 1.2.2- Yemekhaneler

Birim Adı	Öğrenci Yemekhanesi			Personel Yemekhanesi		
	Sayısı (Adet)	Kapalı Alanı (m <sup>2</sup> )	Kapasite (Kişi)	Sayısı (Adet)	Kapalı Alanı (m <sup>2</sup> )	Kapasite (Kişi)
Taşlıçiftlik Yerleşkesi	1	1.500,00	800	2	1.500,00	450
Ali Şevki Ereğ Şehir Yerleşkesi	2	200,00	250			
İlçe Yerleşkeleri	5	1.328,00	1.080	4	180,00	125
<b>Toplam</b>	<b>8</b>	<b>3.028,00</b>	<b>2.130</b>	<b>6</b>	<b>1.680,00</b>	<b>575</b>



## Sosyal Tesisler

## 1.2.3- Lojmanlar

Birim Adı	Daire sayısı	Alanı (m <sup>2</sup> )	Boş Daire
Fidanlık Lojmanları	20	1.620,00	3
Meydan lojmanları	9	1.341,00	
Taşlıçiftlik Yerleşkesi Lojmanları	16	1.960,00	2
<b>Toplam</b>	<b>45</b>	<b>4.921,00</b>	<b>5</b>



## 1.2.4- Açık ve Kapalı Spor Tesisleri

Birim Adı	Kapalı Spor Tesisi		Açık Spor Tesisi	
	Sayısı (Adet)	Alanı (m <sup>2</sup> )	Sayısı (Adet)	Alanı (m <sup>2</sup> )
Taşçıiftlik Yerleşkesi	1	3.275,00	5	25.610,52
İlçe Yerleşkeleri			7	19.040,00
<b>Toplam</b>	<b>1</b>	<b>3.275,00</b>	<b>12</b>	<b>44.650,52</b>



### 1.2.5- Toplantı-Konferans Salonları



	Kapasitesi 0-50	Kapasitesi 51-75	Kapasitesi 76-100	Kapasitesi 101-150	Kapasitesi 151-250	Kapasitesi 251-Üzeri
Toplantı Salonu	18					
Konferans Salonu	2		2	2	1	2

### 1.2.6- Öğrenci Kulüpleri, Okul Öncesi Anaokulu ve Öğrenci Yurtları



Öğrenci Kulüpleri		Okul Öncesi Anaokulu (*)			Öğrenci Yurtları (**)		
Sayısı (Adet)	Alanı (m <sup>2</sup> )	Sayısı (Adet)	Alanı (m <sup>2</sup> )	Kapasite (Kişi)	Sayısı (Adet)	Alanı (m <sup>2</sup> )	Kapasite (Kişi)
40	83,00	1	300,00	50	1	1.150,00	48

(\*) Tokat Milli Eğitim Müdürlüğü'ne devredilmiştir.

(\*\*) Yüksek Öğretim Kredi ve Yurtlar Genel Müdürlüğü'ne devredilmiştir.

### 1.3- Hizmet Alanları

#### 1.3.1- Akademik Personel Hizmet Alanları

	Sayısı (Adet)	Alanı (m <sup>2</sup> )	Kullanan Sayısı (Kişi)
Çalışma Odası	798	14.944,00	993

#### 1.3.2- İdari Personel Hizmet Alanları

	Sayısı (Adet)	Alanı (m <sup>2</sup> )	Kullanan Sayısı (Kişi)
Servis	35	1.080,00	73
Çalışma Odası	307	7.274,00	427

### 1.4- Ambar, Arşiv ve Atölye Alanları

	Ambar		Arşiv		Atölye	
	Sayı (Adet)	Alanı (m <sup>2</sup> )	Sayı (Adet)	Alanı (m <sup>2</sup> )	Sayı (Adet)	Alanı (m <sup>2</sup> )
Taşçiflik Yerleşkesi	59	3.366,00	36	854,00	7	853,00
İlçe Yerleşkeleri	17	368,00	8	203,00	9	264,00
<b>Toplam</b>	<b>76</b>	<b>3.734,00</b>	<b>44</b>	<b>1.057,00</b>	<b>16</b>	<b>1.117,00</b>

## 1.5- Hastane Alanları



Yeni Doğan Yoğun Bakım Ünitesi

Birim	Sağlık Araştırma ve Uygulama Merkezi Hastanesi		Diş Hekimliği Fakültesi	
	Sayı (Adet)	Kapalı Alan (m <sup>2</sup> )	Sayı (Adet)	Kapalı Alan (m <sup>2</sup> )
Acil Servis	1	1.716,00		
Anjiyo Ünitesi	2	384,00		
Yoğun Bakım	6	2.233,00		
Ameliyathane	7	1.873,00	4	57,00
Klinik	128	2.434,00	8	590,00
Laboratuvar	6	922,00	2	20,00
Eczane	1	122,00		
Radyoloji Alanı	2	1.046,00	1	80,00
Nükleer Tıp Alanı				
Sterilizasyon Alanı	1	238,00	1	60,00
Mutfak	2	193,00		
Çamaşırhane	1	131,00		
Teknik Servis	2	112,00	1	10,00
Diyaliz Merkezi	1	175,00		
Diğerleri		23.233,00		
<b>Hastane Toplam Kapalı Alanı</b>		<b>34.812,00</b>		<b>817,00</b>



**1.6- Taşıtlar**

Taşın Cinsi	Sayı (Adet)
Otomobil	11
Yolcu Taşıma Araçları	10
Yük Taşıma Araçları	3
Özel Amaçlı Taşıtlar	6
Motorsuz Hava Taşıtları	1
Tekne	3
Bot	1
Motorsuz Kara Taşıtı	6

**Araç Parkı**



## 2- Örgüt Yapısı

Gaziosmanpaşa Üniversitesi'nin yönetim ve organizasyonu 2547 sayılı Yüksek Öğretim Kanunu hükümlerine göre oluşturulmuştur. Üniversitenin yönetim organları Rektör, Üniversite Senatosu ve Üniversite Yönetim Kurulu'dur.

**Rektör:** Profesör akademik unvanına sahip kişiler arasından görevdeki rektörün çağrısı ile toplanacak üniversite öğretim üyeleri tarafından seçilecek altı aday arasından Yüksek Öğretim Kurulunun belirlediği üç aday içinden Cumhurbaşkanınca atanır. Rektörün görev süresi 4 yıldır. Süresi sona erenler aynı yöntemle yeniden atanabilirler. Ancak iki dönemden fazla rektörlük yapılamaz. Rektör üniversite tüzel kişiliğini temsil eder. Rektör çalışmalarında kendisine yardım etmek üzere, üniversitenin aylıklı profesörleri arasından en çok üç kişiyi rektör yardımcısı olarak seçer. Rektör yardımcıları rektör tarafından beş yıl için atanır.

### **Görev, yetki ve sorumlulukları :**

1. Üniversite kurullarına başkanlık etmek, yüksek öğretim üst kuruluşlarının kararlarını uygulamak, üniversite kurullarının önerilerini inceleyerek karara bağlamak ve üniversiteye bağlı kuruluşlar arasında düzenli çalışmayı sağlamak,
2. Her eğitim-öğretim yıl sonunda ve gerektiğinde üniversitenin eğitim-öğretim, bilimsel araştırma ve yayım faaliyetleri hakkında Üniversitelerarası Kurula bilgi vermek,
3. Üniversitenin yatırım programlarını, bütçesini ve kadro ihtiyaçlarını, bağlı birimlerinin ve üniversite yönetim kurulu ile senatonun görüş ve önerilerini aldıktan sonra hazırlamak ve Yüksek Öğretim Kurulu'na sunmak,
4. Gerekli gördüğü hallerde üniversiteyi oluşturan kuruluş ve birimlerde görevli öğretim elemanlarının ve diğer personelin görev yerlerini değiştirmek veya bunlara yeni görevler vermek,
5. Üniversitenin birimleri ve her düzeydeki personeli üzerinde genel gözetim ve denetim görevini yapmak,
6. Bu kanun ile kendisine verilen diğer görevleri yapmaktır.

Üniversitenin ve bağlı birimlerinin öğretim kapasitesinin rasyonel bir şekilde kullanılmasında ve geliştirilmesinde, öğrencilere gerekli sosyal hizmetlerin sağlanmasında, gerektiği zaman güvenlik önlemlerinin alınmasında, eğitim-öğretim, bilimsel araştırma ve yayım faaliyetlerinin devlet kalkınma planı, ilke ve hedefleri doğrultusunda planlanıp yürütülmesinde, bilimsel ve idari gözetim ve denetimin yapılmasında ve bu görevlerinin alt birimlere aktarılmasında, takip ve kontrol edilmesinde ve sonuçlarının alınmasında birinci derece yetkili ve sorumludur.

**Senato:**Rektörün başkanlığında, rektör yardımcıları, dekanlar ve her fakülteden fakülte kurullarınca üç yıl için seçilecek birer öğretim üyesi ile rektörlüğe bağlı enstitü ve yüksekokul müdürlerinden teşekkül eder. Senato üniversitenin akademik organı olup; üniversitenin eğitim-öğretim, bilimsel araştırma ve yayım faaliyetlerinin esasları hakkında karar almak, üniversitenin bütününe ilgilendiren kanun ve yönetmelik taslaklarını hazırlamak veya görüş bildirmek, üniversitenin yıllık eğitim-öğretim programını ve takvimini karara bağlamak, üniversite yönetim kuruluna üye seçmek temel görevleri arasındadır.

**Üniversite Yönetim Kurulu:** Rektörün başkanlığında dekanlardan, üniversiteye bağlı değişik öğretim birim ve alanlarını temsil edecek şekilde senatoca dört yıl için seçilen üç profesörden oluşur. Üniversite yönetim kurulu idari faaliyetlerde rektöre yardımcı bir organ olarak görev yapar.

Fakülte, Enstitü ve Yüksekokul düzeyinde yönetim organları aşağıdaki gibidir:

**Fakülte Organları:**Fakültenin ve birimlerinin temsilcisi olan Dekan, akademik organ olarak görev yapan Fakülte Kurulu ve idari faaliyetlerde Dekana yardımcı bir organ olan Fakülte Yönetim Kurulundan oluşur.

**Enstitü Organları:**Enstitü Müdürü, Enstitü Kurulu ve Enstitü Yönetim Kuruludur.

**Yüksekokul Organları:**Yüksekokul Müdürü, Yüksekokul Kurulu ve Yüksekokul Yönetim Kurulu'dur.

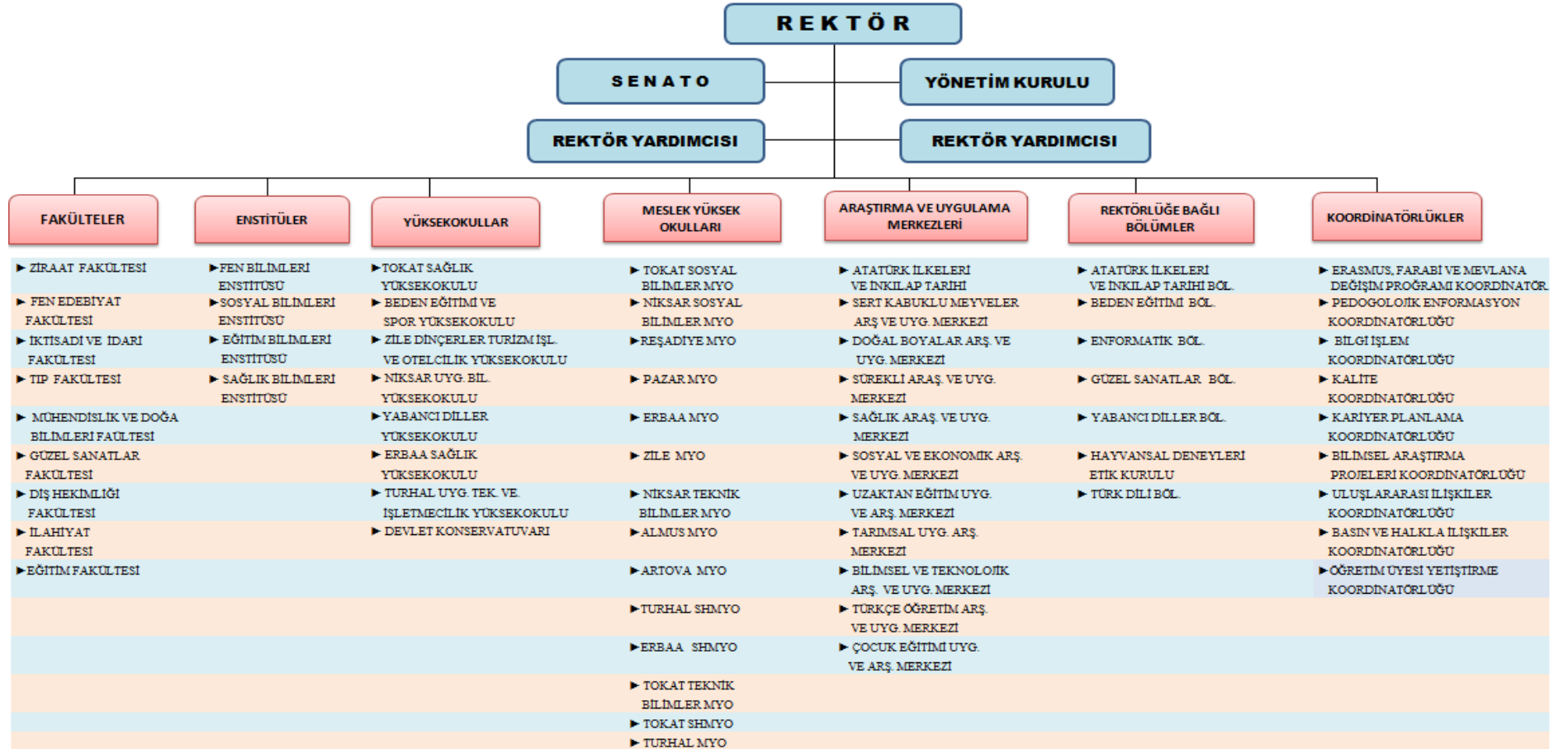
Fakülte ve yüksekokullar bölüm, anabilim dalı ve bilim dalı olarak yapılır.

Gaziosmanpaşa Üniversitesi; Yükseköğretim Kurumları Teşkilatı Hakkındaki 41 sayılı Kanun Hükmünde Kararname'nin değiştirilerek kabulüne dair 2809 sayılı Kanun ile 78 ve 190 sayılı Kanun Hükmünde Kararnelerde değişiklik yapılması hakkında 03.07.1992 tarihli ve 3837 sayılı Kanun'un 24'üncü maddesi gereğince kurulmuştur. Yüksek lisans ve doktora eğitimi veren 4 enstitü, lisans eğitimi veren 9 Fakülte, 1 Devlet Konservatuarı, 7 Yüksekokul, ön lisans eğitimi veren 15 Meslek Yüksekokulu, 11 Araştırma ve Uygulama Merkezi, 7 Rektörlüğe bağlı birimler ile eğitim-öğretim faaliyetini sürdürmektedir.

İdari yönetimin başında genel sekreter, genel sekreter yardımcısı, daire başkanlıkları, hukuk müşavirliği, 657 sayılı Devlet Memurları Kanunu'na tabi memurlar bulunmaktadır. Fakültelerde fakülte sekreteri, enstitüde enstitü sekreteri ve yüksekokullarda yüksekokul sekreteri bulunur.

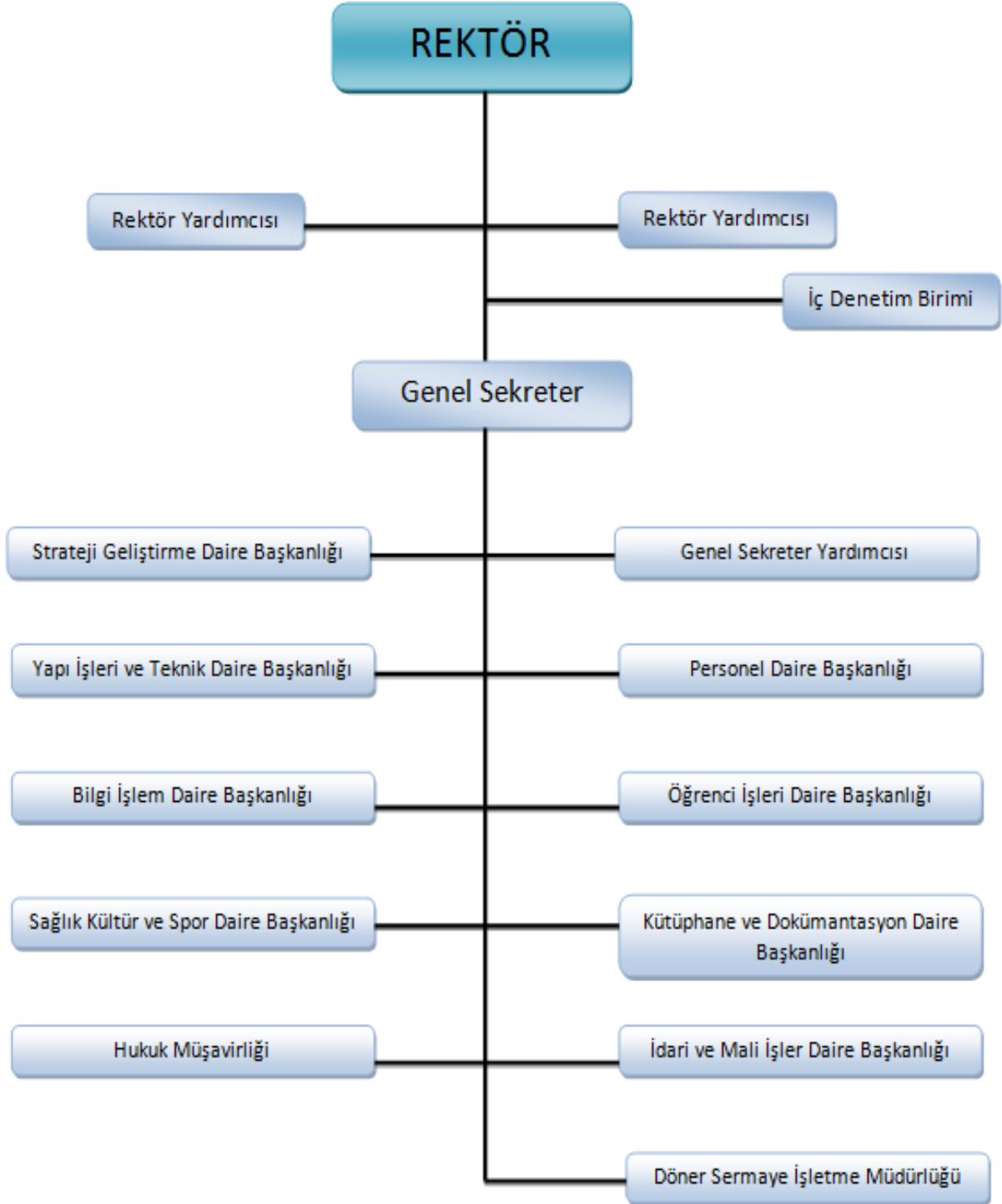
Üniversitenin akademik organizasyon yapısı Şema 1'de, idari organizasyon yapısı ise Şema 2'de gösterilmiştir.

## Şema 1-Akademik Birimler Organizasyon Şeması





## Şema 2-İdari Birimler Organizasyon Şeması



### 3- Bilgi ve Teknolojik Kaynaklar

#### 3.1- Yazılımlar

- say2000i Muhasebe Programı
- e-bütçe Programı
- Kamu Harcama ve Bilişim Sistemi (KBS)
- Taşınır Kayıt ve Yönetim Sistemi
- EKAP- Elektronik Kamu Alımları Platformu, Kamu İhale Kurumu
- Yaklaşık Maliyet ve Hak Ediş Programı, Statik Hesap Programı
- Kütüphane Otomasyon Programı (Yordam 2001)
- Personel Maaş Tahakkuk ve Otomasyon Programı
- Ek Ders Ücret Hesaplama Programı
- Öğrenci İşleri Otomasyon Programı
- Telefon Santralı Ücret Hesaplama Programı
- Hastane Döner Sermaye Payı Hesaplama Programı
- Özel Yetenek Sınavı Puan Hesaplama Programı
- Öğrenci Harçları Takip Programı
- Windows 2008, Windows 2003, Windows XP Professional
- Windows SQL Server 2005
- Kaspersky Anti-Virüs Programı
- Visual Studio 6.0, Visual Studio 2005
- Kamu Yatırımları Proje Bilgi Sistemi
- Veri Tabanı Yönetim Programı (SPSS)
- PAKS Yazılımı
- Hastane Bilgi Yönetim Sistemi (HBYS)
- Statistica İstatistik Programı
- Otel Otomasyon Programı (Fidelio)
- Muhasebe Paket Programı (ETA)

### 3.2- Bilgisayarlar

Bilgisayar	Sayı (Adet)
Masaüstü Bilgisayar	3.285
Taşınabilir Bilgisayar	265
Netbook	87
<b>Toplam</b>	<b>3.637</b>

### 3.3- Kütüphane Kaynakları

Bilgi Kaynakları	Sayı (Adet)
Basılı Kitap	101.059
Elektronik Kitap	102.528
Tam Metin Veri Tabanı	30
Biyografik Veri Tabanı	3
Tez	1.487
Seminer çalışması	1.187
Ciltli Dergi	4.210
Aboneliği Devam Eden Dergi(basılı)	42
CD Room	437



### 3.4- Diğer Bilgi ve Teknolojik Kaynaklar

Cinsi	İdari Amaçlı (Adet)	Eğitim Amaçlı (Adet)	Araştırma Amaçlı (Adet)
Projeksiyon	5	371	3
Slayt Makinesi		18	
Tepegöz		50	
Episkop		9	
Barkod Okuyucu	50	11	
Barkod Yazıcısı			
Baskı Makinesi	11	16	
Fotokopi Makinesi	73	22	2
Faks	59	2	
Fotoğraf Makinesi	11	25	20
Kameralar	23	52	4
Televizyonlar	271	47	
Tarayıcılar	35	26	5
Müzik Setleri	6	18	
Mikroskoplar		478	
DVD'ler	2	6	
Yazıcı	601	256	80
Kimlik Yazıcı Makinası	2		
Evrak İmha Makinası	1		
Görme Engelliler İçin Doküman Okuyucu	1		





## 4- İnsan Kaynakları

### 4.1- Akademik Personel

Akademik Personel					
	Kadroların Doluluk Oranına Göre			Kadroların İstihdam Şekline Göre	
	Dolu	Boş	Toplam	Tam Zamanlı	Yarı Zamanlı
Profesör	77	45	112	77	
Doçent	70	72	142	70	
Yrd. Doçent	292	68	360	292	
Öğretim Görevlisi	243	72	315	243	
Okutman	51	19	70	51	
Çevirici		2	2		
Eğitim- Öğretim Planlamacısı		2	2		
Araştırma Görevlisi(*)	340	133	473	340	
Uzman	27	27	54	27	
<b>Toplam</b>	<b>1.100</b>	<b>438</b>	<b>1.530</b>	<b>1.100</b>	

(\*) 2547 sayılı Kanunun 35'inci maddesi gereğince 51 araştırma görevlisinin kadrosu geçici olarak başka üniversitelere aktarılmıştır.

### 4.2- Yabancı Uyruklu Akademik Personel

Yabancı Uyruklu Öğretim Elemanları		
Unvan	Geldiği Ülke	Çalıştığı Bölüm
Profesör	Azerbaycan	Eğitim Fakültesi/Güzel Sanatlar Eğitimi Bölümü
Yrd.Doçent	Kırgızistan	İlahiyat Fakültesi
Öğretim Görevlisi	Azerbaycan	Eğitim Fakültesi/Güzel Sanatlar Eğitimi Bölümü
	Azerbaycan	Tokat Meslek Yüksekokulu
	Azerbaycan	Niksar Teknik Bilimler Meslek Yüksekokulu
	Suriye	İlahiyat Fakültesi
	Suriye	İlahiyat Fakültesi
Okutman		
Çevirici		
Eğitim-Öğretim Planlamacısı		
Araştırma Görevlisi		
Uzman		

## 4.3- Diğer Üniversitelerde Görevlendirilen Akademik Personel

Diğer Üniversitelerde Görevlendirilen Akademik Personel			
Unvan	Bağlı Olduğu Birim	Bölüm	Görevlendirildiği Üniversite - Kurum
Profesör	Ziraat Fakültesi	Bahçe Bitkileri	Ondokuz Mayıs Üniversitesi
	Tokat MYO	Makine ve Metal Teknolojileri	Düzce Üniversitesi
	İktisadi ve İdari Bil.Fak.	İktisat	TİKA da görevli
	Tokat Sağlık Y.Okulu	Ortopedi	Balta limanı hastanesi
Doçent	Fen-Edebiyat Fakültesi	Türk Dili ve Edebiyatı Türkçe Eğitimi	Ürdün Üniversitesi
	Eğitim Fakültesi	Eğitim Bilimleri	Ohio State Üniversitesi
	Müh. ve Doğa Bilimleri Fakültesi	Mekatronik Mühendisliği	Drexel Ün.-ABD
Yrd. Doçent	Mühendislik ve Doğa Bilimleri Fakültesi	Biyomühendislik	Tianjin Nankai Ün.-Çin Ege Üniversitesi
	Mühendislik ve Doğa Bilimleri Fakültesi	Elektrik-Elektronik Müh.	Drexel Ün.-ABD
	Tıp Fakültesi	Dahili Tıp Bilimleri	Cumhuriyet Üniversitesi Erciyes Üniversitesi
	Tıp Fakültesi	Cerrahi Tıp Bilimleri	Akdeniz Üniversitesi
	Erbaa MYO	Büro Yönetimi	Türkiye Manas Ün.-Kırgızistan
	Zile Dinçerler Turz. İşl. ve Ot.YO	Otelcilik	Türkiye Manas Ün.-Kırgızistan
Araştırma Görevlisi	Fen-Edebiyat Fakültesi	Batı Dilleri ve Edebiyatı Sanat Tarihi İslam Tarihi ve Sanatları İstatistik	Pamukkale Üniversitesi Ankara Üniversitesi İstanbul Üniversitesi Anadolu Üniversitesi
		Endüstri Mühendisliği İnşaat Mühendisliği Makine Mühendisliği Bilgisayar Mühendisliği Harita Mühendisliği Elektrik-Elektronik Müh. Biyosistem Mühendisliği	Yıldız Teknik Üniversitesi Yıldız Teknik Üniversitesi Kocaeli Üniversitesi Selçuk Üniversitesi Selçuk Üniversitesi Orta Doğu Teknik Ün. Ankara Üniversitesi
		İlköğretim Bölümü Özel Eğitim Bölümü	Gazi Üniversitesi Marmara Üniversitesi Ankara Üniversitesi Anadolu Üniversitesi
		Çalışma Ekonomisi ve Endüstri İlişkileri	Hacettepe Üniversitesi Pamukkale Üniversitesi Marmara Üniversitesi Orta Doğu Teknik Ün. Orta Doğu Teknik Ün. Orta Doğu Teknik Ün. Orta Doğu Teknik Ün.
	İktisadi ve İdari Bilimler Fakültesi	Siyaset Bilimi ve Uluslar arası İlişkiler İktisat İşletme	

## Diğer Üniversitelerde Görevlendirilen Akademik Personel

Unvan	Bağlı Olduğu Birim	Bölüm	Görevlendirildiği Üniversite
Araştırma Görevlisi	Güzel Sanatlar Fakültesi	Mimarlık Grafik Tasarımı Gastronomi ve Mutfak Sanatları	Orta Doğu Teknik Ün. Selçuk Üniversitesi Akdeniz Üniversitesi
	İlahiyat Fakültesi	Temel İslam Bilimleri Felsefe ve Din Bilimleri	Uludağ Üniversitesi Ankara Üniversitesi
	Ziraat Fakültesi	Zootečni Bahçe Bitkileri Bitki Koruma	İstanbul Teknik Üniversitesi Dokuz Eylül Üniversitesi Cartegena Ün.-İspanya
	Tıp Fakültesi	Temel Tıp Bilimleri	Celal Bayar Üniversitesi
	Beden Eğitimi ve Spor Yüksekokulu	Beden Eğitimi	Ankara Üniversitesi
	Tokat Sağlık Yüksekokulu	Hemşirelik	Akdeniz Üniversitesi Hacettepe Üniversitesi
	Zile Dinçerler Turizm Ve Otelcilik Yüksekokulu	Otelcilik	Gazi Üniversitesi

## 4.4- Başka Üniversitelerden Kurumda Görevlendirilen Akademik Personel

Ünvan	Çalıştığı Birim	Bölüm	Geldiği Üniversite
Doçent	Tıp Fakültesi	Temel Tıp Bilimleri	Yıldırım Beyazıt Üniversitesi
Yrd. Doçent	İktisadi ve İdari Bilimler Fakültesi	İşletme	Ordu Üniversitesi

## 4.5- Akademik Personelin Yaş İtibarıyla Dağılımı

Akademik Personelin Yaş İtibarıyla Dağılımı						
	21-25 Yaş	26-30 Yaş	31-35 Yaş	36-40 Yaş	41-50 Yaş	51- Üzeri
Kişi Sayısı	62	257	271	182	254	74
%	5,64	23,36	24,64	16,55	23,09	6,72

**4.6- İdari Personel**

İdari Personel (Kadroların Doluluk Oranına Göre)			
	Dolu	Boş	Toplam
Genel İdari Hizmetler	428	163	591
Sağlık Hizmetleri Sınıfı	348	281	629
Teknik Hizmetleri Sınıfı	109	35	144
Eğitim ve Öğretim Hizmetleri sınıfı			
Avukatlık Hizmetleri Sınıfı	2	2	4
Din Hizmetleri Sınıfı		1	1
Yardımcı Hizmetli	83	14	97
<b>Toplam</b>	<b>970</b>	<b>496</b>	<b>1.466</b>

**4.7- İdari Personelin Eğitim Durumu**

İdari Personelin Eğitim Durumu					
	İlköğretim	Lise	Ön Lisans	Lisans	Yüksek Lisans ve Doktora
Kişi Sayısı	63	178	301	409	19
%	6,49	18,35	31,03	42,17	1,96

**4.8- İdari Personelin Hizmet Süreleri**

İdari Personelin Hizmet Süresi						
	1-3 Yıl	4-6 Yıl	7-10 Yıl	11-15 Yıl	16 -20 Yıl	21-Üzeri
Kişi Sayısı	198	106	159	122	189	196
%	20,41	10,93	16,39	12,58	19,48	20,21

**4.9- İdari Personelin Yaş İtibarıyla Dağılımı**

İdari Personelin Yaş İtibarıyla Dağılımı							
	21 Yaş Altı	21-25 Yaş	26-30 Yaş	31-35 Yaş	36-40 Yaş	41-50 Yaş	51 Yaş- Üzeri
Kişi Sayısı	11	97	168	153	176	288	77
%	1,13	10	17,32	15,77	18,15	29,69	7,94

#### 4.10- İşçiler

İşçiler (Çalıştıkları Pozisyonlara Göre)			
	Dolu	Boş	Toplam
657 sayılı Kanun 4/B ile Çalışan Personel (Döner Sermaye İşletme Md.)		72	72
657 sayılı Kanun 4/B ile Çalışan Personel (Merkez)	1	2	3
657 sayılı Kanun 4/C ile Çalışan Personel	13		13
Hizmet Alımı (4737 sayılı Kanuna göre)	222		222

#### Sunulan Hizmetler

##### 5.1- Eğitim Hizmetleri



**Ziraat Fakültesi**



**Fen-Edebiyat Fakültesi ve Eğitim Fakültesi**



**İktisadi ve İdari Bilimler Fakültesi**



**Mühendislik ve Doğa Bilimleri Fakültesi**



## 5.1.1- Öğrenci Sayıları

Öğrenci Sayıları (2012-2013 Eğitim-Öğretim Yılı 01.09.2013 Tarihi İtibarı)									
Birim Adı	I. Öğretim			II. Öğretim			Toplam		Genel Toplam
	E	K	Top.	E	K	Top.	E	K	
<b>Fakülteler</b>	3.385	4.188	7.573	1.632	1.930	3.562	5.017	6.118	11.135
<b>Yüksekokullar</b>	730	1.034	1.764	384	186	570	1.114	1.220	2.334
<b>Enstitüler</b>	1.534	810	2.344				1.534	810	2.344
<b>Meslek YO</b>	4.741	2.361	7.102	1.960	834	2.794	6.701	3.195	9.896
<b>Toplam</b>	<b>10.390</b>	<b>8.393</b>	<b>18.783</b>	<b>3.976</b>	<b>2.950</b>	<b>6.926</b>	<b>14.366</b>	<b>11.343</b>	<b>25.709</b>



## 5.1.2- Yabancı Dil Hazırlık Sınıfı Öğrenci Sayısı

Yabancı Dil Eğitimi Gören Hazırlık Sınıfı Öğrenci Sayıları ve Toplam Öğrenci Sayısına Oranı								
Birim Adı	I. Öğretim			II. Öğretim			I. ve II. Öğretim Toplamı	% (*)
	E	K	Top.	E	K	Top.	Sayı	
Fakülteler	10	7	17	1	4	5	22	0,09
Yüksekokullar	1	4	5		2	2	7	0,03
Meslek Yüksekokulları								
<b>Toplam</b>	<b>11</b>	<b>11</b>	<b>22</b>	<b>1</b>	<b>6</b>	<b>7</b>	<b>29</b>	<b>0,11</b>

(\*) Yabancı dil eğitimi gören öğrenci sayısının toplam öğrenci sayısına oranı  
(yabancı dil eğitimi gören öğrenci sayısı / toplam öğrenci sayısı X 100)

## 5.1.3- Öğrenci Kontenjanları

Öğrenci Kontenjanları ve Doluluk Oranı				
Birim Adı	ÖSS Kontenjanı	ÖSS Sonucu Yerleşen	Boş Kalan	Doluluk Oranı(%)
Fakülteler	2.562	2.194	368	85,64
Yüksekokullar	620	620		100,00
Meslek Yüksekokulları	4.165	3.659	506	87,85
<b>Toplam</b>	<b>7.347</b>	<b>6.473</b>	<b>874</b>	<b>88,10</b>



**Tıp Fakültesi**



**Dış Hekimliği Fakültesi**

## 5.1.4- Yüksek Lisans ve Doktora Programları

Enstitülerdeki Öğrencilerin Yüksek Lisans (Tezli/ Tezsiz) ve Doktora Programlarına Dağılımı					
Birimi	Programı (ABD)	Yüksek Lisans Yapan Sayısı		Doktora Yapan Sayısı	Toplam
		Tezli	Tezsiz		
18Eğitim Bilimleri Enstitüsü	Eğitim Bilimleri	342		16	358
	İlköğretim	170			170
	Türkçe Eğitimi	18			18
	<b>Toplam (I)</b>	<b>530</b>		<b>16</b>	<b>546</b>
Fen Bilimleri Enstitüsü	Bahçe Bitkileri	87		23	110
	Bitki Koruma	51		7	58
	Biyoloji	54		31	85
	Biyo-Mühendislik	23		9	32
	Biyo-sistem Mühendisliği	57		3	60
	Fizik	52		17	69
	Gıda Mühendisliği	41		8	49
	Kimya	94		28	122
	Matematik	82		21	103
	Mekatronik Mühendisliği	47		6	53
	Su ürünleri	20			20
	Tarla Bitkileri	81		14	95
	Tarım Ekonomisi	156		16	172
	Tarım Makinaları	14		3	17
	Tarımsal Yapılar ve Sulama	8			8
	Toprak	48		12	60
	Zootekni	25		4	29
	<b>Toplam (II)</b>	<b>940</b>		<b>202</b>	<b>1.142</b>
Sağlık Bilimleri Enstitüsü	Biyoistatistik	1			1
	Histolaji ve Embriyoloji	15			15
	Halk Sağlığı	2			2
	Tıbbi Anatomi	6			6
	Tıbbi Biyoloji	23			23
	Tıbbi Biyokimya	33			33
	<b>Toplam (III)</b>	<b>80</b>			<b>80</b>
Sosyal Bilimler Enstitüsü	Türk Dili ve Edebiyatı	18			18
	Tarih	122		21	143
	İktisat	74	30	10	114
	İşletme	138	40	39	217
	Kamu Yönetimi	28			28
	Maliye	52			52
	Turizm İşletmeciliği ve Otelcilik	4			4
	<b>Toplam (IV)</b>	<b>436</b>	<b>70</b>	<b>70</b>	<b>576</b>
<b>G.Toplam(I+II+III+IV)</b>	<b>1.986</b>	<b>70</b>	<b>288</b>	<b>2.344</b>	



**5.1.5- Yabancı Uyruklu Öğrenciler**

<b>Yabancı Uyruklu Öğrencilerin Birimi ve Sayısı</b>			
<b>Birim</b>	<b>Kadın</b>	<b>Erkek</b>	<b>Toplam</b>
<b>Fakülteler</b>	8	24	32
<b>Yüksekokullar</b>			
<b>Enstitüler</b>			
<b>Meslek Yüksekokulları</b>			
<b>Toplam</b>	<b>8</b>	<b>24</b>	<b>32</b>





## 5.2- Sağlık Hizmetleri

Sağlık Araştırma ve Uygulama Hastanesi	Yatak Sayısı	Hasta Sayısı	Tetkik Sayısı
Acil Servis Hizmetleri	19	50.029	
Yoğun Bakım	75	2.187	
Klinik	214	18.747	
Ameliyat Sayısı		20.524	
Poliklinik Hastası Sayısı		342.226	
Laboratuvar Hizmetleri			1.823.564
Radyoloji Ünitesi Hizmetleri			112.158
Nükleer Tıp Bölümünde Verilen Hizmetler			
Diş Hekimliği Fakültesi	Yatak Sayısı	Hasta Sayısı	Tetkik Sayısı
Acil Servis Hizmetleri			
Yoğun Bakım			
Klinik			
Ameliyat Sayısı		35	
Poliklinik Hastası Sayısı		44.028	
Laboratuvar Hizmetleri			
Radyoloji Ünitesi Hizmetleri			6.550
Nükleer Tıp Bölümünde Verilen Hizmetler			



### 5.3- İdari Hizmetler

Üniversitemizin eğitim-öğretim ve sağlık hizmeti yanı sıra sunduğu diğer hizmetler şunlardır:

1. Kütüphanecilik
2. Sosyal ve kültürel hizmetler
3. Anaokulu hizmeti
4. Toplumun eğitimi

#### 1. Kütüphanecilik :

Sunulan hizmetler:

**a-Başvuru ve Enformasyon Hizmetleri:** Öğretime başlayan ve öğretime devam eden öğrenciler ile tüm personelin kütüphaneyi tanımaları ve kütüphane kaynaklarını nasıl kullanacakları hakkında bilgi verilmektedir.

**b- Danışma Kaynakları:** Kütüphanemizde bulunan ansiklopediler, abstraklar, sözlükler...vb. kaynakların kullanımında yardımcı olmaktadır.

**c- Katalog Tarama:** Kütüphanemiz 2002 yılından itibaren katalog taramayı web üzerinde hizmete sunmaya başlamıştır. İsteyen kullanıcılara katalog tarama hakkında bilgi verilmektedir. Kullanıcılarımız <http://kutup.gop.edu.tr> adresinden direkt sorgulama yapabilirler.

**d- Kütüphaneler Arası Ödünç Verme Hizmeti:** Kütüphaneler arası ödünç verme yönergesine göre yapılır. Ödünç getirilen kitapların kargo masrafları kullanıcıya aittir. Zamanında iade edilmeyen kitaplar için ödünç kitap alınan kütüphanelerin kuralları geçerlidir.

**e- Elektronik Veri Tabanları Hizmeti:** İmkanları olmayan araştırmacılar kütüphanemiz bilgisayarlarından yararlanarak tarama yapabilirler.

**f- Fotokopi Hizmeti** Kütüphane binası içerisinde sunulmaktadır.

**g- e-posta** hizmeti verilmektedir.

**h- Oryantasyon Hizmeti:** Üniversitemize yeni başlayan öğrencilere kütüphaneyi daha etkin kullanmaları için gerekli eğitimi vermektedir.

**ı- Açık Erişim Bilgi Sistemi:** Akademisyenler tarafından yapılan çalışmalar bu sistem sayesinde isteyen herkesin yararına sunulmuştur.

**j- Tez Veri Bankası:** Üniversitede yapılan tezlerin tümü bu sisteme aktarılarak elektronik olarak ortama ulaşılması sağlanmıştır.

**k- Görme Engelli Öğrenciler İçin Doküman Okuyucu Sistem:** Görme Engelli okuyucularımız için kütüphanede bulunan optik okuyucu sayesinde tüm kaynakları sesliokutup kayıt yapma imkanı sağlanmaktadır.

**I-Görme Engelli Öğrenci Kütüphaneye Ulaşım Hizmeti:**Bedensel engelli öğrencilerimize kampüs içinde buldukları yerlere kütüphane personelimiz tarafından istedikleri kaynaklar ulaştırılmaktadır.Görme engelli okuyucularımızın kütüphanemize gelememe durumlarında kütüphanemizde bulunan optik okuyucu ve notebook bilgisayar bir hafta süreyle kendilerine ödünç verilebilmektedir.

2013 Yılında Verilen Hizmetler	Sayısı
Ödünç verilen kitap sayısı	44.789
Kullanıcı eğitimi verilen kişi sayısı	6.312
Veri tabanı eğitimi verilen kişi sayısı	89
Kütüphaneler arası ödünç verme hizmeti (getirilen kitap sayısı)	141
Kütüphaneler arası ödünç verme hizmeti (gönderilen kitap sayısı)	35
Veri tabanlarından indirilen makale sayısı	132.771
E-posta yoluyla gelen soru sayısı	20
Fotokopi sayısı(ortalama günlük)	90
Kütüphaneye giren kullanıcı sayısı	195.517

## 2. Sosyal ve Kültürel Hizmetler:

Öğrencilerimiz ve personelimizin sosyal, kültürel, spor ve beslenme ihtiyaçlarına yönelik hizmet sunulmaktadır. 2013 yılında yerleşke yemekhanelerimizde 449.591 adet öğrenciye, 61.622 adet personele, 709 adet misafire ve 39.273 adet ise öğrencimize ücretsiz olmak üzere 551.195 adet yemek verilmiştir.

Bu yıl üniversitemizde, Üniversite Sporları Federasyonunun faaliyet programında yer alan KOÇ-FEST kapsamında 24-29 Nisan 2013 tarihleri arasında Futbol ve Basketbol (kadın-erkek takımı) müsabakaları düzenlenmiştir.2013 yılında Üniversiteler Spor Federasyonunun düzenlediği ve çeşitle tarihlere yapılan farklı dallarda 12 müsabakaya katılım sağlanmıştır.

Ayrıca öğrencilerimiz sosyal ve kültürel gelişimini sağlamaya yönelik konferans, panel, seminer, çalıştay, sergi, konser, spor müsabakaları gibi toplam 78 sosyal ve kültürel faaliyet gerçekleştirilmiştir.



### 3. Anaokulu Hizmeti

Taşlıçiftlik Yerleşkesinde idari ve akademik personelimizin 36-72 ay arasındaki çocukları için 50 çocuk kapasiteli anaokulu yaptırılmıştır. Tokat Sosyal Bilimler Meslek Yüksekokulu Çocuk Gelişimi Programı öğrencileri ile Eğitim Fakültesi Okul Öncesi Öğretmenliği Programında okuyan öğrencilerin staj yapması sağlanmaktadır. Anaokulu Tokat Valiliği ile imzalanan protokolle 49 yıllığına İl Millî Eğitim Müdürlüğü'ne devredilmiştir.

### 4. Toplumun Eğitimi: GOPUSEM

**Sürekli Eğitim Araştırma ve Uygulama Merkezi'nin amacı;** Üniversitemizin eğitimini verdiği, araştırmasını yaptığı ve örgün öğretim dışında kalan bütün ilgili alanlarda sürekli eğitim-öğretim programları ve çeşitli sosyal etkinlikler planlamak ve bu alanlarda yayın ve danışmanlık hizmetleri vermek, bu yolla kamu, özel sektör ve uluslararası kuruluşlarla işbirliğini geliştirerek ülke kalkınmasına katkıda bulunmaktır. Ayrıca toplumun sürekli olarak eskiyen bilgi düzeyini çağın gereklerine uygun yeni bilgilerle donatmak ve eğitim ihtiyacını karşılamak üzere Üniversite birimlerinin sahip olduğu uzmanlıklarından yararlanan, kalite ve nitelik açısından üstün ve talebe uygun olarak tekrarlanan, sertifika programı, kurs veya seminer tarzında, kısa ve uzun süreli eğitim-öğretim programları düzenlemektir. Yapılan faaliyetlere katılıp başarılı olanlara faaliyet türüne ait katılım ve başarı belgesi, uzmanlık sertifikası ve benzeri belge verilmektedir.

## 2013 Yılı Kurs Faaliyetleri

Açılan Kurs/ Seminer/ Konferans/Faaliyetler	Katılım Sayısı	Belge	Tarih
1- Aile Danışmanlığı Kursu	28	Sertifika	16.02.2013 07.07.2013
2- Arapça Kursu	10		25.02.2013 21.06.2013
3- YDS Hazırlık Kursu	25		05.03.2013 06.04.2013
4- 3. Eğitim Becerileri Kursu	100		28.02.2013 04.03.2013
5- GC/GC-MS Eğitimi ve Kullanımı Kursu	22	Katılım Belgesi	20.04.2013 11.05.2013
6- Erasmus Hareketleri Organizasyonu	125		15.04.2013 17.05.1013
7- YDS Hazırlık Kursu	25		27.05.2013 31.08.2013
8- YDS Hazırlık Kursu	46		21.10.2013 04.04.2013
9- Bilimin Dünyasına Bakış adlı BAP Proje Eğitimi 2013/28 nolu proje kapsamında (92 Saat)	50		01.01.2013 31.12.2013 (muhtelif tarihlerde)
10- Hasta Bakım Hizmetleri	69	Katılım Belgesi	19.10.2013 22.12.2013
11- Eğitimcilerin Eğitimi Kursu	14	Katılım Belgesi	09.12.2013 20.12.2013



## 6- Yönetim ve İç Kontrol Sistemi

5018 sayılı Kamu Mali Yönetimi ve Kontrol Kanunu kamu idarelerinin mali hizmetlerini, mali yönetim ve kontrol sistemleri kurularak kendileri tarafından yapılmasını öngörmektedir. 1050 sayılı Kanunla kurulmuş olan Bütçe Daire Başkanlıkları 5018 sayılı Kanun ile kaldırılarak yerine Mali Hizmetler Birimi kurulmuştur.

5436 sayılı Kamu Mali Yönetimi ve Kontrol Kanunu ile Bazı Kanun ve Kanun Hükmünde Kararnamelerde Değişiklik Yapılması Hakkında Kanun'un 15'inci maddesine dayanarak 01.01.2006 tarihinde Strateji Geliştirme Daire Başkanlığı kurulmuştur. Başkanlık, 26084 sayılı Resmi Gazete'de yayımlanan 2006/9972 sayılı Bakanlar Kurulu Kararı ile Strateji Geliştirme Birimlerinin Çalışma Usul ve Esasları Hakkında Yönetmeliğe uygun olarak birimlerini oluşturmuş ve bu esaslar dahilinde hizmet vermeye başlamıştır. Strateji Geliştirme Daire Başkanlığı; Bütçe ve Performans Program Müdürlüğü, Stratejik Yönetim ve Planlama Müdürlüğü, Muhasebe-Kesin Hesap ve Raporlama Müdürlüğü ile İç Kontrol ve Ön Mali Kontrol Müdürlüğü olmak üzere 4 alt birimden oluşmaktadır.

İç kontrol; idarenin amaçlarına, belirlenmiş politikalara ve mevzuata uygun olarak faaliyetlerin etkili, ekonomik ve verimli bir şekilde yürütülmesini, varlık ve kaynakların korunmasını, muhasebe kayıtlarının doğru ve tam olarak tutulmasını, mali bilgi ve yönetim bilgisinin zamanında ve güvenilir olarak üretilmesini sağlamak üzere idare tarafından oluşturulan organizasyon, yöntem ve süreçte iç denetimi kapsayan mali ve diğer kontroller bütünüdür.

Kamu idarelerinin mali yönetim ve kontrol sistemleri; harcama birimleri, muhasebe ve mali hizmetler ile ön mali kontrol ve iç denetimden oluşmaktadır. Üniversitemizde iç kontrol sistemi harcama birimleri ve Strateji Geliştirme Daire Başkanlığı aracılığıyla işlemektedir. Harcama birimlerinde işlemlerin gerçekleştirilmesi aşamasında ön mali kontrol yapılmakla birlikte Strateji Geliştirme Daire Başkanlığı'nda da muhasebe ve ön mali kontrol yapılmaktadır.

5018 sayılı Kamu Mali Yönetimi ve Kontrol Kanunu'nun 55'inci maddesi gereğince, Maliye Bakanlığı'nca 26.12.2007 tarihli ve 26738 sayılı Resmi Gazetede yayımlanan "Kamu İç Kontrol Standartları Tebliği" ile Maliye Bakanlığı Bütçe ve Mali Kontrol Genel Müdürlüğü'nün 04.02.2009 tarihli ve 1205 sayılı yazısına istinaden hazırlanan "Kamu İç Kontrol Standartlarına Uyum Eylem Planı" 29.06.2009 tarihli üst yönetici onayıyla yürürlüğe girmiştir.

İç denetim, kamu idaresinin çalışmalarına değer katmak ve geliştirmek için kaynakların ekonomiklik, etkililik ve verimlilik esaslarına göre yönetilip yönetilmediğini değerlendirmek ve rehberlik yapmak amacıyla yapılan bağımsız nesnel güvence sağlama ve danışmanlık faaliyetidir. Bu faaliyetler, idarelerin yönetim ve kontrol yapıları ile mali işlemlerinin risk yönetimi, yönetim ve kontrol süreçlerinin etkinliğini değerlendirmek ve geliştirmek yönünde sistematik, sürekli ve disiplinli bir yaklaşımla ve genel kabul görmüş standartlara uygun olarak gerçekleştirilir.

İç denetim, iç denetçiler tarafından yapılır. 06.08.2006 tarihli ve 26251 sayılı Resmi Gazete’de yayımlanan 2006/10809 sayılı Bakanlar Kurulu Kararı ile üniversitemize 3 iç denetçi kadrosu tahsis edilmiştir. 2007 yılında atama yapılarak İç Denetim Birimi oluşturulmuştur. 2013 yılında İç Denetim Biriminde, 2 iç denetçi çalışmaktadır.



## II-AMAÇ VE HEDEFLER



## A- İdarenin Amaç ve Hedefleri

<b>Stratejik Amaç-1</b>	<b>Eğitim öğretimin etkinliğini artırmak(2013 yılı sonuna kadar)</b>
Stratejik Hedef 1.1.	Nitelikli öğrencilerin üniversitemizi tercih etmelerini temin etmek,
Stratejik Hedef 1.2.	Eğitim ve öğretim için gerekli fiziki ve teknolojik alt yapıyı geliştirmek,
Stratejik Hedef 1.3.	Öğretim üyelerinin kendilerini geliştirmeleri için gerekli teknik, mali ve idari imkanları sağlamak,
Stratejik Hedef 1.4.	Ön lisans, lisans, yüksek lisans ve doktora programları açmak,
Stratejik Hedef 1.5.	Öğretim elemanlarının nicelik ve nitelik olarak artırılması,
Stratejik Hedef 1.6.	Ön lisans ve lisans eğitimlerini teorik eğitimin ötesine geçirecek pratiğe dönük uygulamalarla (staj, teknik geziler vb.) desteklemek,
Stratejik Hedef 1.7.	Akreditasyon için gerekli çalışmaları yapmak ve ders programlarının ve içeriklerinin güncellenmesini sağlamak,
Stratejik Hedef 1.8.	Socrates ve Erasmus çerçevesinde öğrenci ve öğretim üyesi değişimini sağlamak.
<b>Stratejik Amaç-2</b>	<b>Bilimsel etkinliği artırmak (2013 yılı sonuna kadar)</b>
Stratejik Hedef 2.1.	Araştırma projelerine dayalı indeksli yayın sayısını artırmak,
Stratejik Hedef 2.2.	Öğretim elemanlarının yurt içi ve yurt dışı kongre/sempozyum vb. katılımı için gerekli olan desteği sağlamak,
Stratejik Hedef 2.3.	Ulusal ve uluslararası kongrelere ev sahipliği yapmak,
Stratejik Hedef 2.4.	Öğretim elemanlarının yürüttüğü proje sayısının artırılması,
Stratejik Hedef 2.5.	Uluslararası işbirliğini artırmak.
<b>Stratejik Amaç-3</b>	<b>Araştırma için gerekli fiziki ve teknik alt yapıyı geliştirmek (2013 yılı sonuna kadar)</b>
Stratejik Hedef 3.1.	Yeni araştırma alanları için özel laboratuvarların kurulması ve laboratuvarlar için gerekli cihazların alınması,
Stratejik Hedef 3.2.	Eğitim araştırma ve uygulama çiftliğinin kurulması
<b>Stratejik Amaç-4</b>	<b>Üniversite-paydaş işbirliğini geliştirmek (2013 yılı sonuna kadar)</b>
Stratejik Hedef 4.1.	Kelkit Havzası Araştırmalar Merkezinin, Kelkit havzası bölgesinde yerel yönetimler ve özel sektör işletmeleri ile kuruluş amacına yönelik işbirliğini geliştirmesi,
Stratejik Hedef 4.2.	Kamu kurum ve kuruluşları, işletmeler, sivil toplum kuruluşları, üniversiteler, eğitim ve araştırma merkezleri, yerel yönetimler ile işbirliği içinde olmak,
Stratejik Hedef 4.3.	Kent ve bölge düzeyinde ekonomik, sosyal ve siyasal sorunları çalışmalara (lisansüstü tezler, sempozyumlar ve makaleler) konu edinmek.



<b>Stratejik Amaç-5</b>	<b>Üniversitenin tanınırlığını artırmak (2013 yılı sonuna kadar)</b>
Stratejik Hedef 5.1.	Bölgedeki başarılı liselerde ve dershanelerde üniversiteyi tanıtıcı etkinliklerde bulunmak,
Stratejik Hedef 5.2.	Ulusal/yerel medyada yer alan ilgili programlara üniversite olarak katılmak ya da düzenlemek.
<b>Stratejik Amaç-6</b>	<b>Akademik ve idari personel için performans sistemi oluşturmak (2013 yılı sonuna kadar)</b>
Stratejik Hedef 6.1.	Performans ölçülerini belirlemek.
<b>Stratejik Amaç-7</b>	<b>Mezunlarımız ile sürekli iletişim sağlanması (2013 yılı sonuna kadar)</b>
Stratejik Hedef 7.1	Mezunlarımız ile iletişim için web sayfasının tasarlanması ve güncel tutulması.
<b>Stratejik Amaç-8</b>	<b>Üst yapı imalatlarının bitirilmesi</b>
Stratejik Hedef 8.1.	Açık ve kapalı spor tesisleri inşaatı kapsamında yaptırılacak olan futbol sahası, atletizm pisti ve tribün binasının 2009 yılında bitirilmesi,
Stratejik Hedef 8.2.	Şehir yerleşkesi sağlık kampüsünde araştırma ve uygulama merkezi binasının 2009 yılında bitirilmesi,
Stratejik Hedef 8.3.	Şehir yerleşkesinde Tıp Fakültesi Morfoloji binası ile Eğitim Fakültesi idari binasının 2010 yılında bitirilmesi,
Stratejik Hedef 8.4.	Reşadiye Meslek Yüksek Okulu eğitim binasının 2010 yılında bitirilmesi,
Stratejik Hedef 8.5.	Almus Meslek Yüksek Okulu eğitim binasının 2010 yılında bitirilmesi,
Stratejik Hedef 8.6.	Beden Eğitimi ve Spor Yüksek Okulu için kapalı yüzme havuzunun 2010 yılında bitirilmesi,
Stratejik Hedef 8.7.	Şehir yerleşkesi sağlık kampüsünde yapılan hastane binasının iç donanımının (tıbbi cihaz, makine ve mefruşat) 2011 yılında, poliklinik hizmetlerini karşılamak üzere 3. blok ilavesinin 2013 yılında bitirilmesi,
Stratejik Hedef 8.8.	Ziraat Fakültesi için ek eğitim binasının 2011 yılında bitirilmesi,
Stratejik Hedef 8.9.	Şehir yerleşkesi sağlık kampüsünde Tokat Sağlık Yüksekokulu ve Tokat Sağlık Hizmetleri Meslek Yüksek Okulu eğitim binalarının 2012 yılında bitirilmesi,
Stratejik Hedef 8.10.	Artova Meslek Yüksek Okulu eğitim binasının 2013 yılında bitirilmesi,
Stratejik Hedef 8.11.	Üniversite birim ve binalarının gerekli bakım ve onarım işlerinin “Büyük Onarım İşi” kapsamına alınarak 2013 yılına kadar bitirilmesi.

<b>Stratejik Amaç-9</b>	<b>Yapılan ve yapılması planlanan tüm idari, eğitim ve araştırma binalarına gerekli olan alt yapı hizmetlerinin en son teknoloji kullanılarak aksaklıklara sebep olmayacak şekilde yapılması ve işletilmesi</b>
Stratejik Hedef 9.1.	Şehir yerleşkesinde yapılan hastane binası için ısı merkezi binasının 2010 yılında bitmesi,
Stratejik Hedef 9.2.	Şehir yerleşkesinde yapılan hastane binası için ısı, temiz su, elektrik ve telefon galeri hattı ve çevre tanzimi işinin 2011 yılında bitmesi,
Stratejik Hedef 9.3.	Tıp Fakültesi Morfoloji binası ve Eğitim Fakültesi idari binasına ait ısı, temiz su, elektrik, telefon galeri hattı, yol, kaldırım işleri ile tanziminin 2011 yılında bitirilmesi,
Stratejik Hedef 9.4.	Isı, temiz su, elektrik, telefon galeri hattı, kanalizasyon hattı, yol, kaldırım işleri ile çevre tanziminin; Kapalı yüzme havuzu, Reşadiye Meslek Yüksek Okulu, Tokat Sağlık Yüksek Okulu binası için 2012 yılında bitirilmesi,
Stratejik Hedef 9.5.	Açık spor tesisleri ile sosyal tesislere kampüs alt yapı ikmal inşaatı kapsamında ısı, temiz su, elektrik ve telefon galeri hattı gibi alt yapı işleri ile yol ve kaldırım hizmetlerinin 2013 yılında bitirilmesi.
<b>Stratejik Amaç-10</b>	<b>Bilgi işlem alt yapısını geliştirmek ( 2013 yılı sonuna kadar)</b>
Stratejik Hedef 10.1.	Yüksek kaliteli ağ hizmetlerinin sunulmasını sağlamak,
Stratejik Hedef 10.2.	İnternet ve Intranet servislerinin kalite çeşitliliğinin artırılması,
Stratejik Hedef 10.3.	Yeni kurulan eğitim birimlerinin teknik donanımlarını sağlamak,
Stratejik Hedef 10.4.	Yazılım lisanslarını sağlamak.
<b>Stratejik Amaç-11</b>	<b>Kütüphane kaynak sayısını arttırmak, daha fazla kullanıcıya hizmet vermek (2013 yılı sonuna kadar)</b>
Stratejik Hedef 11.1.	Kaynak sayımızı yıllık %20 arttırmak,
Stratejik Hedef 11.2.	Yeni birim kütüphaneleri oluşturmak.
<b>Stratejik Amaç-12</b>	<b>Sanayi-üniversite işbirliğini geliştirmek, bölge sanayisinin gelişimine ivme kazandırmak; Bölgedeki sanatsal değerlerin bilimsel yöntemlerle araştırılması, eğitiminin ve etkinliklerinin bilinçli olarak gerçekleştirilmesi, Anadolu'ya yayılması; yeni istihdam alanlarının oluşması, öğrenci sayısının artırılması için yeni eğitim birimlerinin kurulması</b>
Stratejik Hedef 12.1.	Mühendislik ve Doğa Bilimleri Fakültesi'nin Gıda Mühendisliği, Biyo-Mühendisliği, Çevre Mühendisliği, Mekatronik Mühendisliği ile Jeodezi ve Fotogrametri Mühendisliği bölümlerinin 2009-2010 eğitim-öğretim yılında öğrenci alarak açılması,
Stratejik Hedef 12.2.	Erbaa Sağlık Bilimleri Fakültesi'ni kurmak, (2011 yılı sonuna kadar)
Stratejik Hedef 12.3.	Güzel Sanatlar Fakültesi ve Devlet Konservatuarını kurmak. (2013 yılı sonuna kadar)

## **B- Temel Politikalar ve Öncelikler**

Üniversitemiz stratejik planı hazırlanırken, Yükseköğretim Kurulu Başkanlığı tarafından hazırlanan “Türkiye’nin Yükseköğretim Stratejisi” raporu stratejik amaçlarımızı belirlemede etken olmuştur. Ayrıca Orta Vadeli Programda yer alan amaç, politikalar ve makro büyüklükler ile Orta Vadeli Mali Planda belirlenen teklif tavanları dikkate alınarak yıllar itibarıyla amaç ve hedefler bazında kaynak dağılım tahmininde bulunulmuştur.

Üniversitemiz, bütçe ve yatırım programı tekliflerinin hazırlanmasına, 5018 sayılı Kanun’un 16’ncı maddesi gereğince hazırlanarak Resmi Gazete’de yayımlanan, Orta Vadeli Program, Orta Vadeli Mali Plan, Bütçe Hazırlama ve Yatırım Programı Hazırlama Rehberi esas teşkil etmektedir.

Ayrıca, gelir ve gider tekliflerinin hazırlanmasında; Orta Vadeli Program ve Orta Vadeli Malî Planda belirlenen temel büyüklükler ile ilke ve esaslar, kalkınma planı ve yıllık program öncelikleri ile kurumun stratejik planları çerçevesinde belirlenmiş ödenek tavanları ve çok yıllık bütçeleme anlayışı dikkate alınır.



### **III-FAALİYETLERE İLİŞKİN BİLGİ VE DEĞERLENDİRMELER**





## A- Mali Bilgiler

### 1- Bütçe Uygulama Sonuçları ve Temel Mali Tablolara İlişkin Açıklamalar

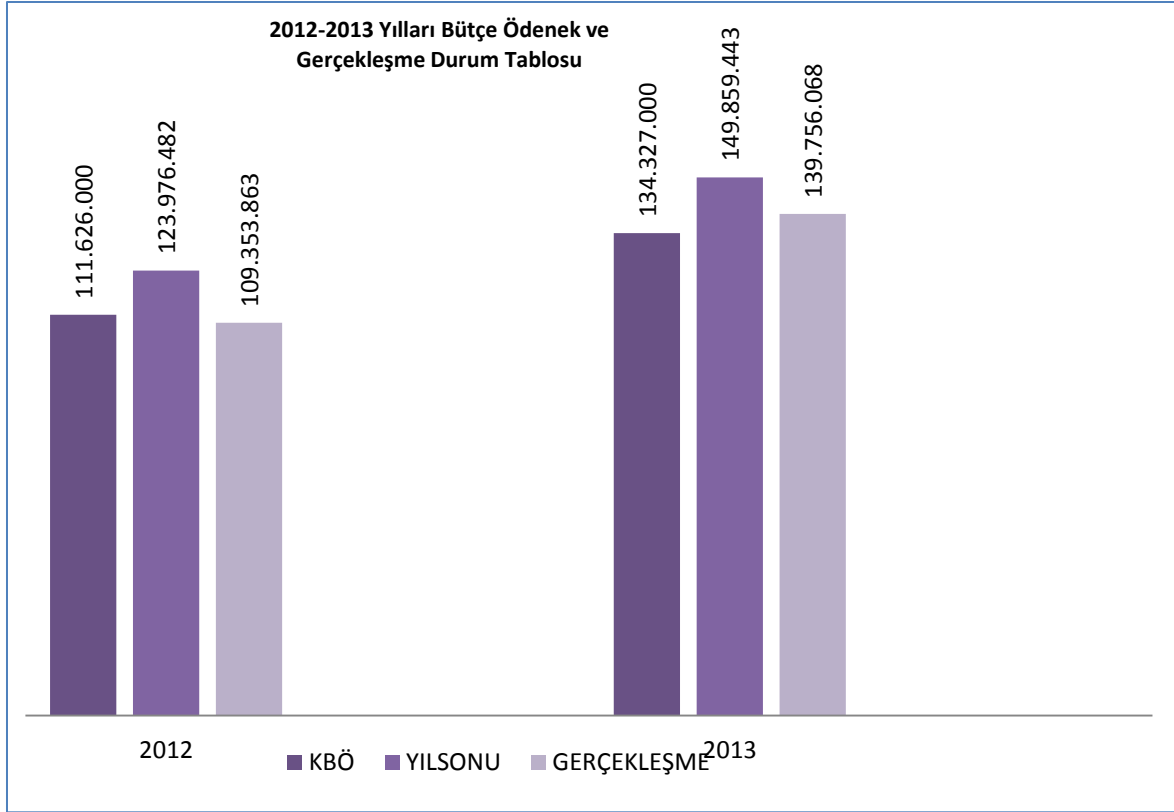
#### 1.1- Bütçe Giderleri

##### 1.1.1- Gider Gerçekleşmesi

Üniversitemiz 2012 yılı gider bütçesi başlangıçta 111.626.000,00 TL olarak belirlenmiş, yıl içerisinde yapılan aktarma ve ekleme işlemleri neticesinde, yıl sonu ödenek toplamı 126.272.125,00TL'ye yükselmiş ve bu ödeneğin 123.976.482,00TL ödenek gönderme belgesine bağlanmıştır. Ödenek göndermesine bağlanan bu ödeneğin 109.353.863,00 TL harcanmış olup, ödenek harcama oranı %88,21 olarak gerçekleşmiştir.

2013 yılı gider bütçesi ise bir önceki yıl başlangıç ödeneğine göre %20,25 artışla 134.227.000,00 TL olarak belirlenmiş, başlangıç ödeneğinin yılı ihtiyacını karşılamadığı için yıl içerisinde yapılan aktarma ve ekleme işlemleri neticesinde 21.353.645,00 TL ilave ödenek kaydı yapılarak yıl sonu ödenek toplamı 155.580.645,00 TL yükselmiştir. Yıl sonu ödeneğinin 149.859.443,00 TL ödenek gönderme belgesine bağlanmış ve bu ödeneğin 139.756.068,00 TL harcanmış olup, ödenek harcama oranı %93,25 olarak gerçekleşmiştir.

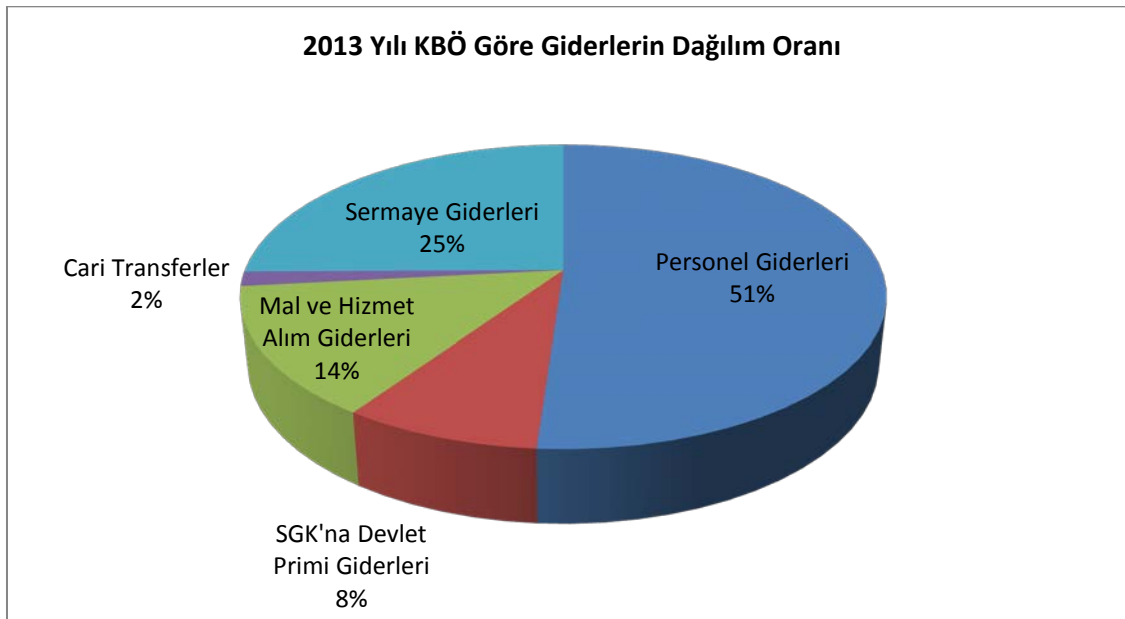
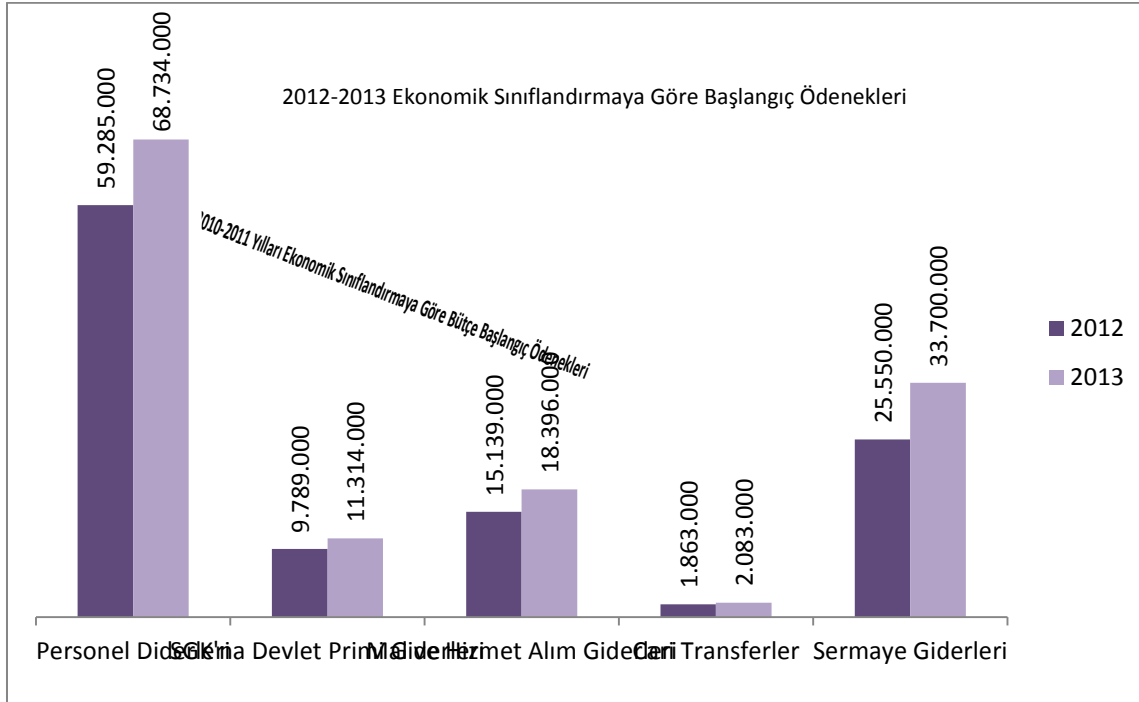
Bir önceki yıla göre 2013 yılı harcama gerçekleşme oranında %27,80 artış görülmektedir. Bu artışın temel sebebi personel giderleri için yedek ödenekten alınan ek ödenekler ile yatırım programında yer alan projelere yıl içerisinde eklenen ek ödeneklerden kaynaklanmaktadır. Bütçe gelir gerçekleşmesinde de 2012 yılına oranla %16,93 artış olmuştur.



## 1.1.2- Ekonomik Sınıflandırmaya Göre Bütçe Giderlerinin Gelişimi

### 1.1.2.1- Gider Türü İtibariyle 2012-2013 Yılları Bütçe Başlangıç Ödenekleri

Üniversitemize “6363 sayılı 2013 Yılı Merkezi Yönetim Bütçe Kanunu” ile Personel Giderleri için 68.734.000,00 TL, Sosyal Güvenlik Kurumlarına Devlet Primi Giderleri için 11.314.000,00 TL, Mal ve Hizmet Alım Giderlerine 18.396.000,00 TL, Cari Transferler için 2.083.000,00 TL, Sermaye Giderleri için 33.700.000,00 TL olmak üzere toplam 134.227.000,00 TL ödenek tahsis edilmiştir.

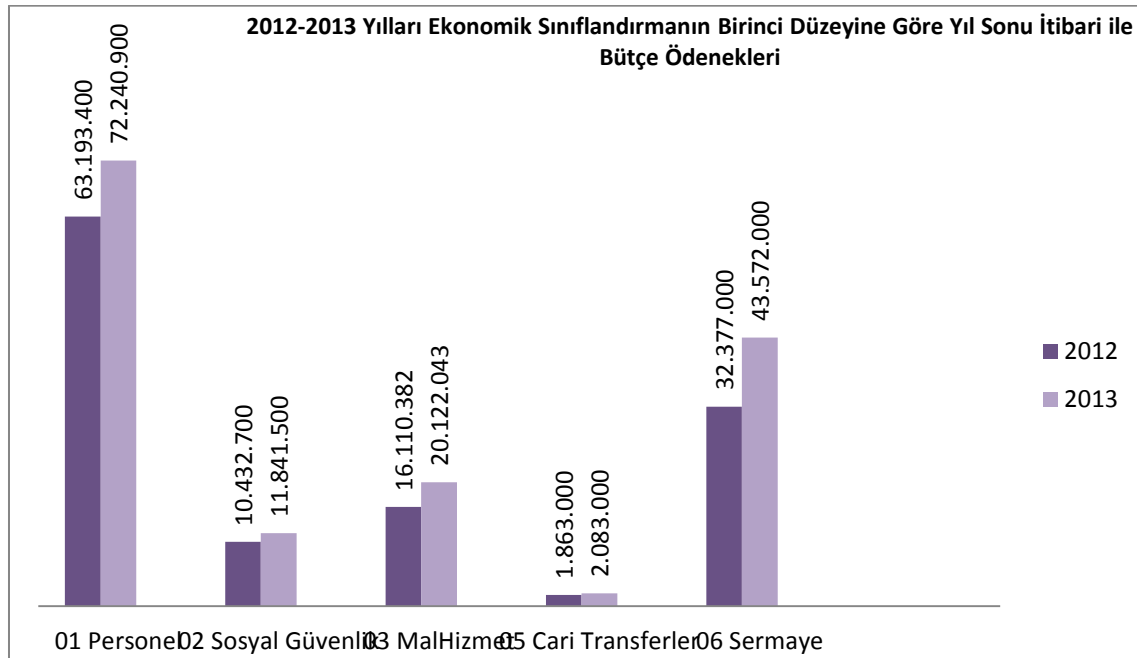


2013 yılında gider türü itibariyle başlangıç ödenekleri incelendiğinde, başlangıç ödenekleri içinde en büyük payı %51,21 ile Personel Giderlerine ayrıldığı görülmektedir. Bunu sırasıyla %25,10 ile Sermaye Giderleri, %13,71 ile Mal ve Hizmet Alım Giderleri, %8,43 ile Sosyal Güvenlik Kurumlarına Devlet Primi Giderleri ve %1,55 ile Cari Transferler izlemektedir.

### 1.1.2.2- Gider Türü İtibariyle 2012-2013 Yılları Yıl Sonu Bütçe Ödenekleri

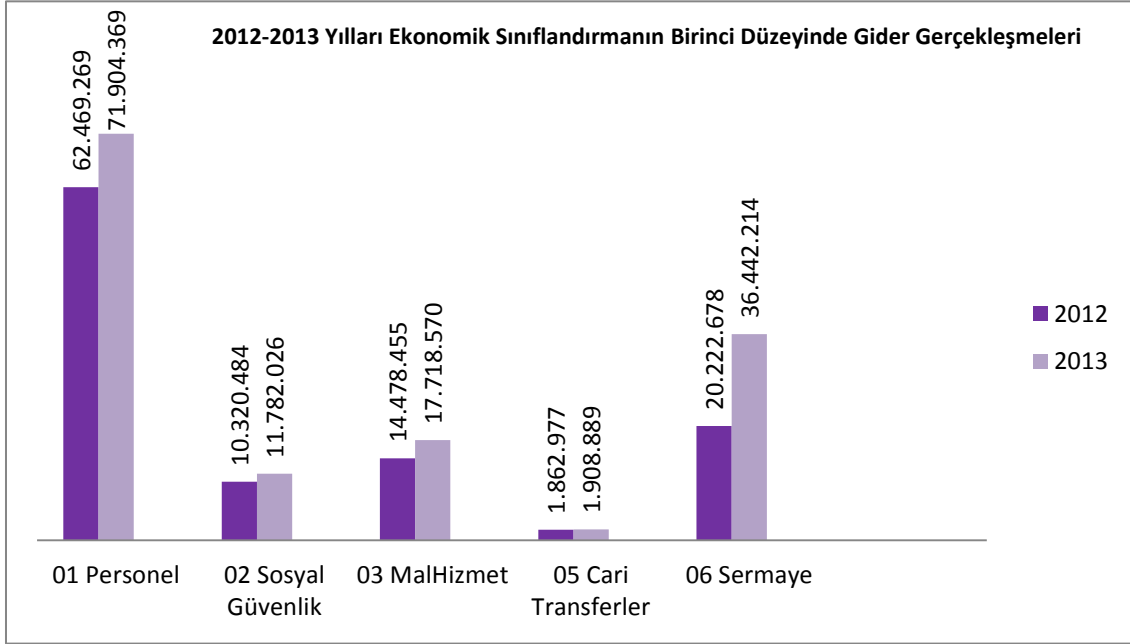
Üniversitemize, “6363 sayılı 2013 Yılı Merkezi Yönetim Bütçe Kanunu” ile Personel Giderleri için 68.734.000,00 TL ödenek verilmiş olup, yıl sonu itibariyle 3.813.400,00 TL ödenek eklenerek 72.547.400,00 TL; Sosyal Güvenlik Kurumlarına Devlet Primi Giderleri için 11.314.000,00 TL ödenek verilmiş olup, yıl sonu itibariyle 550.000,00 TL ödenek eklenerek 11.864.000,00 TL; Mal ve Hizmet Alım Giderlerine 18.396.000,00 TL ödenek verilmiş olup, yıl sonu itibariyle 4.349.543,00 TL ödenek eklenerek 22.745.543,00 TL’ye; Cari Transferler için 2.083.000,00 TL ödenek verilmiş olup, yıl içerisinde ödenek eklemesi yapılmamıştır. Sermaye Giderleri için 33.700.000,00 TL ödenek verilmiş olup, yıl sonu itibariyle 12.640.702,00 TL ödenek eklenerek 46.340.702,00 TL olarak gerçekleşmiştir.

Yukarıda açıklandığı üzere yıl içerisinde toplam 21.353.645,00 TL ödenek eklemesi yapılmış ve yıl sonu ödenek toplamı 155.580.645,00 TL olarak gerçekleşmiştir. Başlangıç ödeneğine göre %15,91 artış sağlanmıştır. Bu ödeneğin 149.859.443,00 TL ödenek gönderme belgesine bağlanarak harcama birimlerine gönderilmiştir.



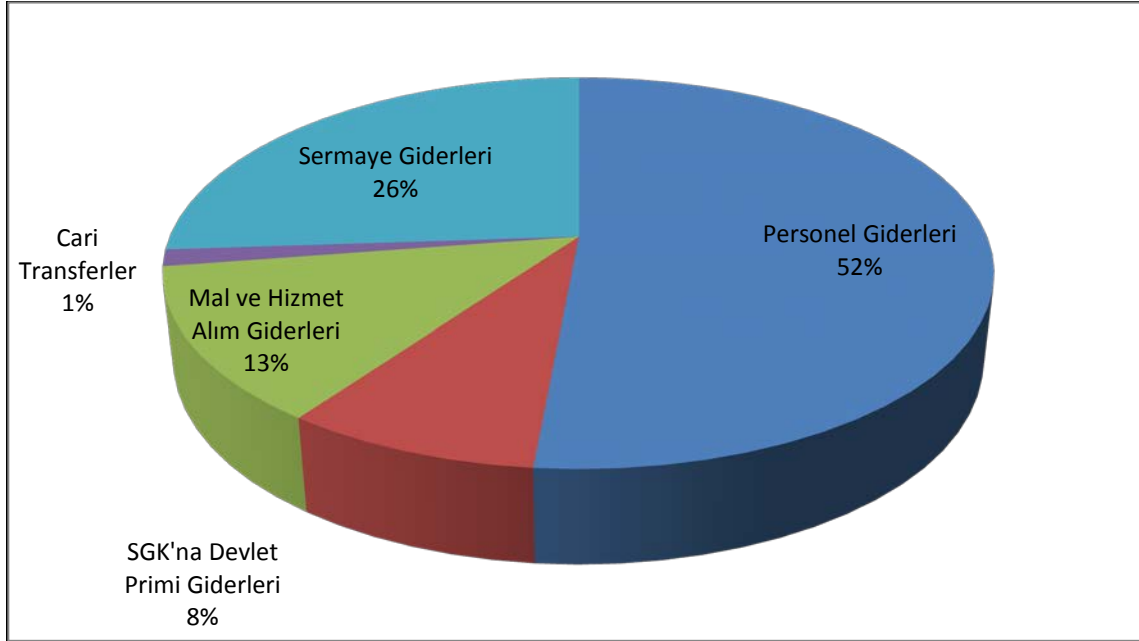
### 1.1.2.3- Gider Türleri İtibariyle 2012-2013 Yılları Gider Gerçekleşmeleri

Gider türlerine göre 2013 yılı sonu gider gerçekleştirmeleri incelendiğinde; ilk sırada Personel Giderlerinin, ikinci sırada Sermaye Giderlerinin olduğu ve en küçük gider kaleminin ise Cari Transferlerinin olduğu görülmektedir.



2013 yılı harcamaları gider türleri itibariyle bir önceki yıl ile kıyaslandığında; bir önceki yıla göre Personel Giderlerinde **%15,10 artış**, Sosyal Güvenlik Kurumlarına Devlet Primi Giderlerinde **%14,16 artış**, Mal ve Hizmet Alımı Giderlerinde **%22,38 artış**, Cari Transferlerde **%2,46 artış**, Sermaye Giderlerinde **%80,20 artış** olduğu görülmektedir.



**2013 Yılı Yılsonu Gider Gerçekleşme Dağılım Oranı**

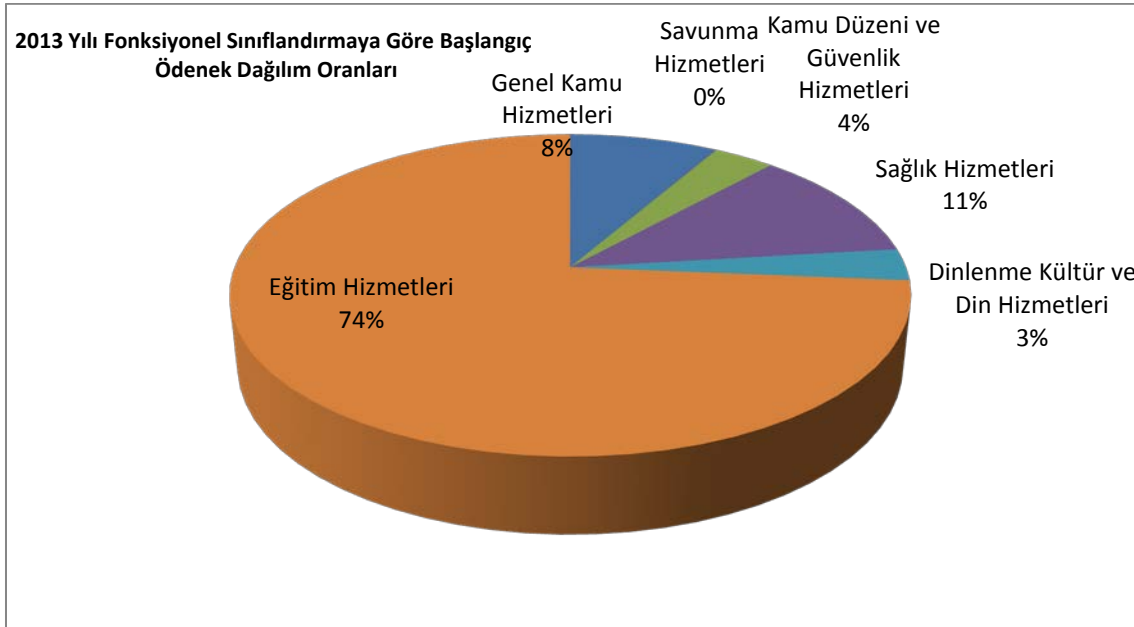
2013 yılında gider türü itibariyle başlangıç ödenekleri içinde en büyük payı Personel Giderleri alırken yıl içersinde yapılan aktarma ve ekleme işlemleri neticesinde yıl sonu ödenekleri itibariyle de yine %51,45 ile Personel Giderleri ilk sırada yer almaktadır. Bunu sırasıyla %26,07 ile Sermaye Giderleri, %12,68 ile Mal ve Hizmet Alımı Giderleri, %8,43 ile Sosyal Güvenlik Kurumlarına Devlet Primi Giderleri, %1,37 ile Cari Transferler izlemektedir.

### 1.1.3- Fonksiyonel Sınıflandırmaya Göre Bütçe Giderlerinin Gelişimi

#### 1.1.3.1-2013 Yılı Bütçe Başlangıç Ödenekleri

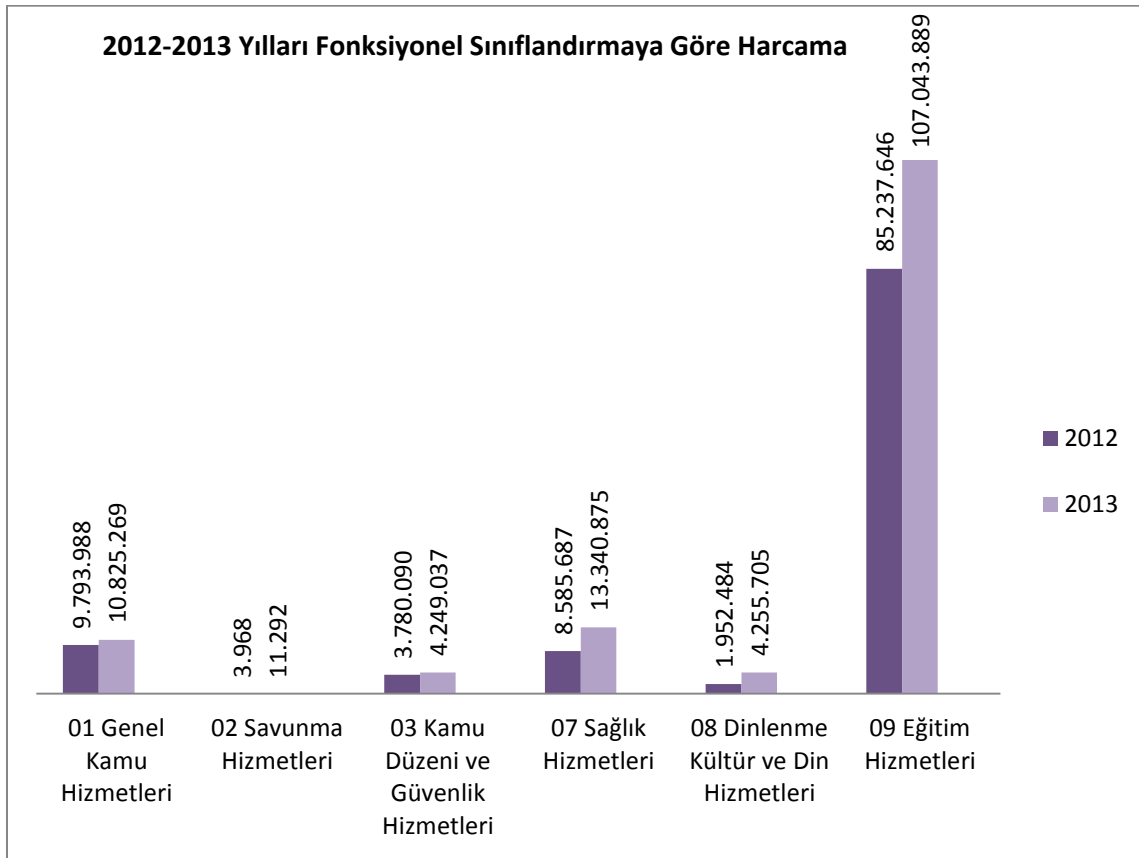
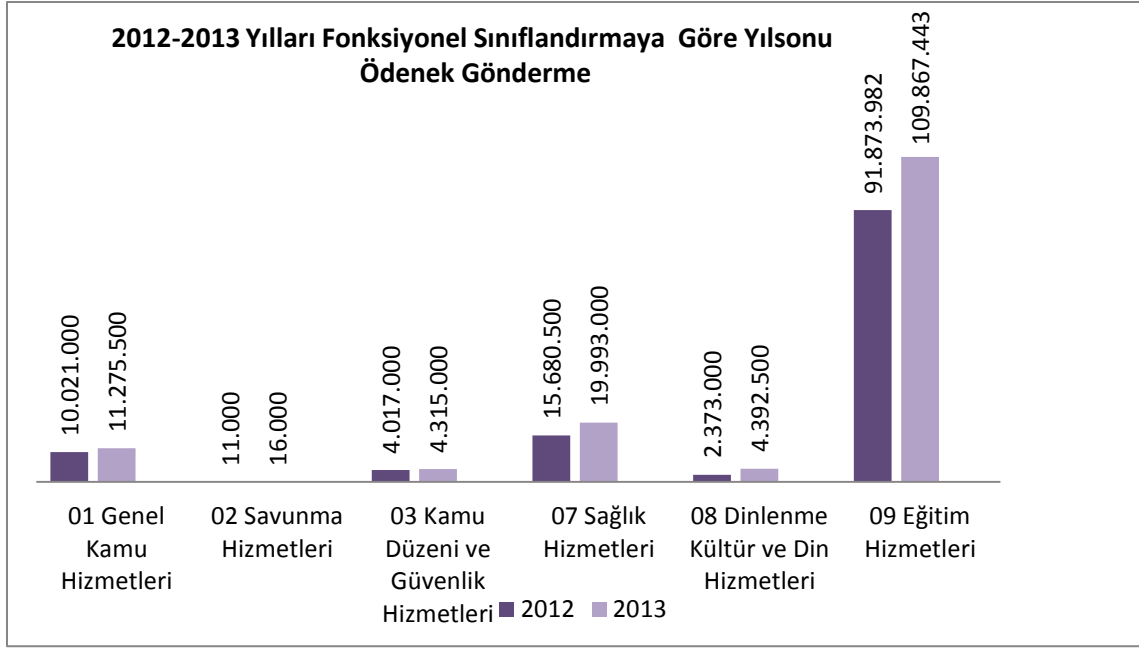
Fonksiyonel sınıflandırma devlet faaliyetlerinin türünü göstermektedir. Devlet faaliyetlerinin ve bu faaliyetlere yönelik harcamaların zaman serileri boyunca izlenmesi ve uluslararası karşılaştırma imkanı elde edilmesi, fonksiyonel sınıflandırma ile mümkün olabilmektedir.

6363 sayılı 2013 yılı Merkezi Yönetim Bütçe Kanunu ile Eğitim Hizmetleri için 98.907.000,00 TL, Sağlık Hizmetleri için 15.208.000,00TL, Genel Kamu Hizmetleri için 11.201.000,00TL, Kamu Düzeni ve Güvenlik Hizmetleri için 4.585.000,00TL, Dinlenme, Kültür ve Din Hizmetleri için 4.298.000,00TL, Savunma Hizmetleri için 28.000,00TL olmak üzere toplam 134.227.000,00TL ödenek tahsis edilmiştir.



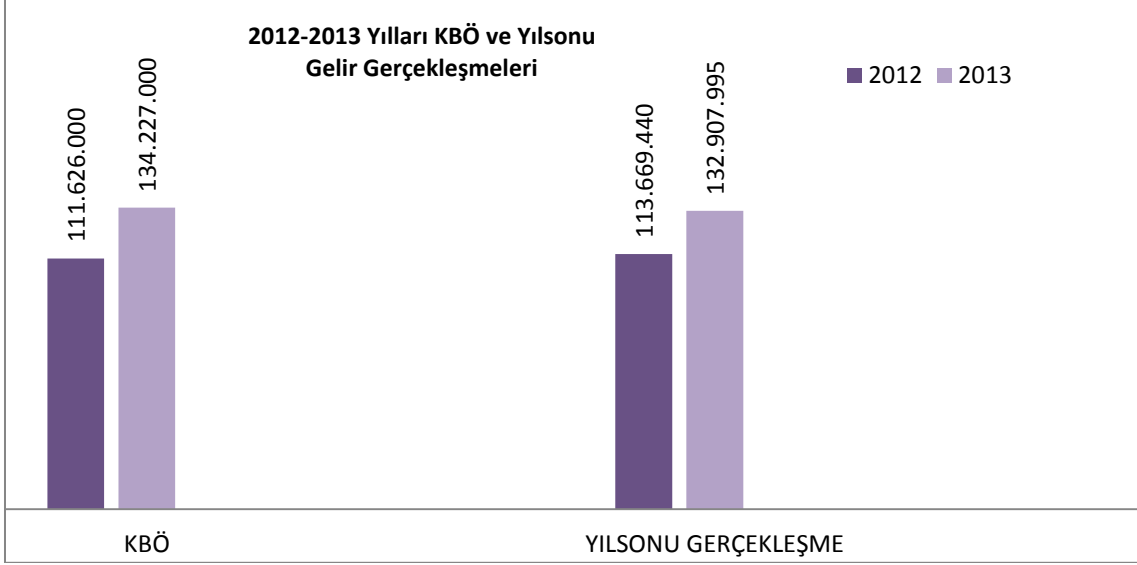
Toplam ödeneğin %73,69'u Eğitim Hizmetlerine, %11,33'i Sağlık Hizmetlerine, %8,34'ü Genel Kamu Hizmetlerine, %3,42'si Kamu Düzeni ve Güvenliği Hizmetlerine, %3,20'ü Dinlenme Kültür ve Din Hizmetlerine ve %0,02'si Savunma Hizmetlerine tahsis edilmiştir.

Bütçe başlangıç ödeneği itibarıyla Eğitim Hizmetleri en büyük, Savunma Hizmetleri en küçük kalemi oluşturmaktadır.



## 1.2- Bütçe Gelirleri

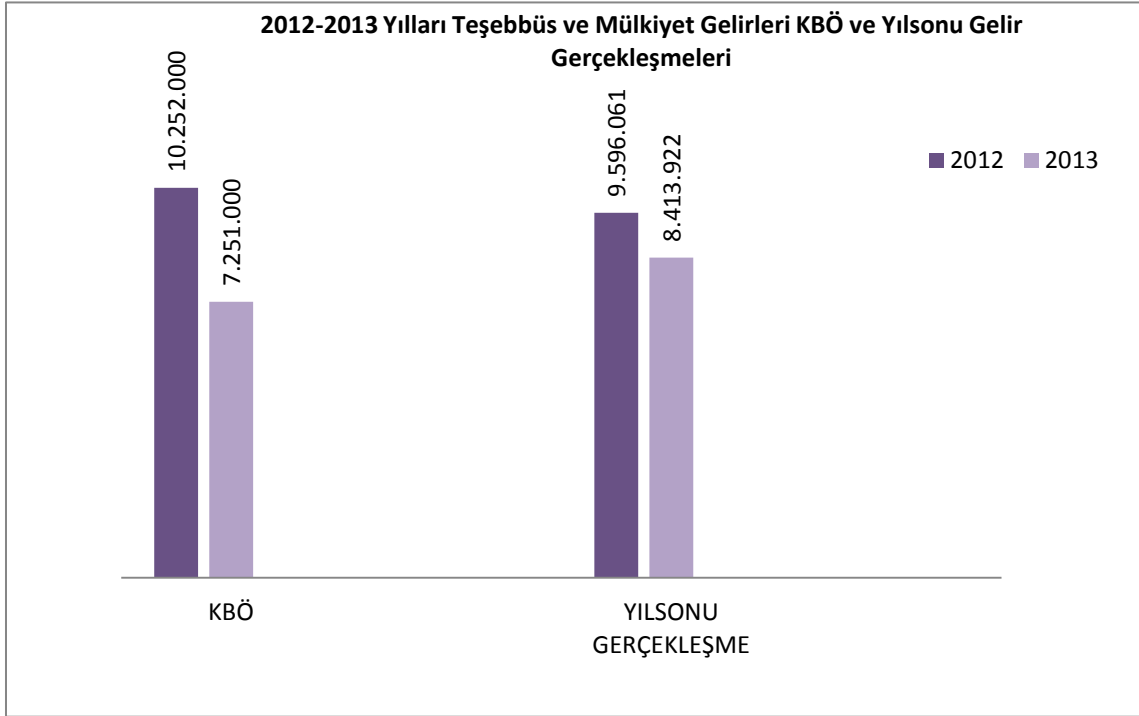
6363 sayılı 2013 Yılı Merkezi Yönetim Bütçe Kanunu ile 13.054.000,00 TL Öz Gelir, 121.173.000,00 TL Hazine Yardımı olmak üzere toplamda 134.227.000,00 TL gelir öngörülmüştür. Yıl sonu itibariyle Öz Gelirlerimiz %26,87 artışla 16.561.428,00 TL, Hazine Yardımı %3,97 düşerek 116.346.567,00 TL olmak üzere toplam 132.907.995,00 TL gelir gerçekleşmesi sağlanmıştır.



### 1.2.1-Gelir Türleri İtibariyle 2012-2013 Yılı Gelir Gerçekleşmeleri

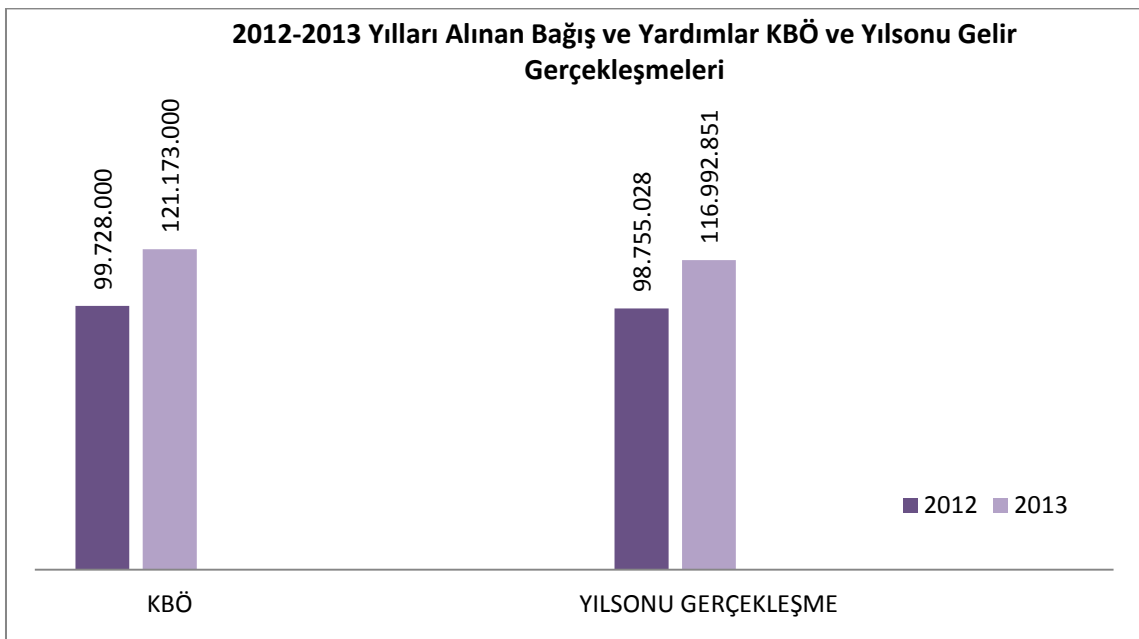
#### 1.2.1.1- 03 Teşebbüs ve Mülkiyet gelirleri

2013 yılı bütçesinde 7.251.000,00 TL Teşebbüs ve Mülkiyet Gelir tahmini kanunlaşmış, yıl sonu itibariyle de %16,04 artışla 8.413.922,00 TL gelir gerçekleşmesi sağlanmıştır.



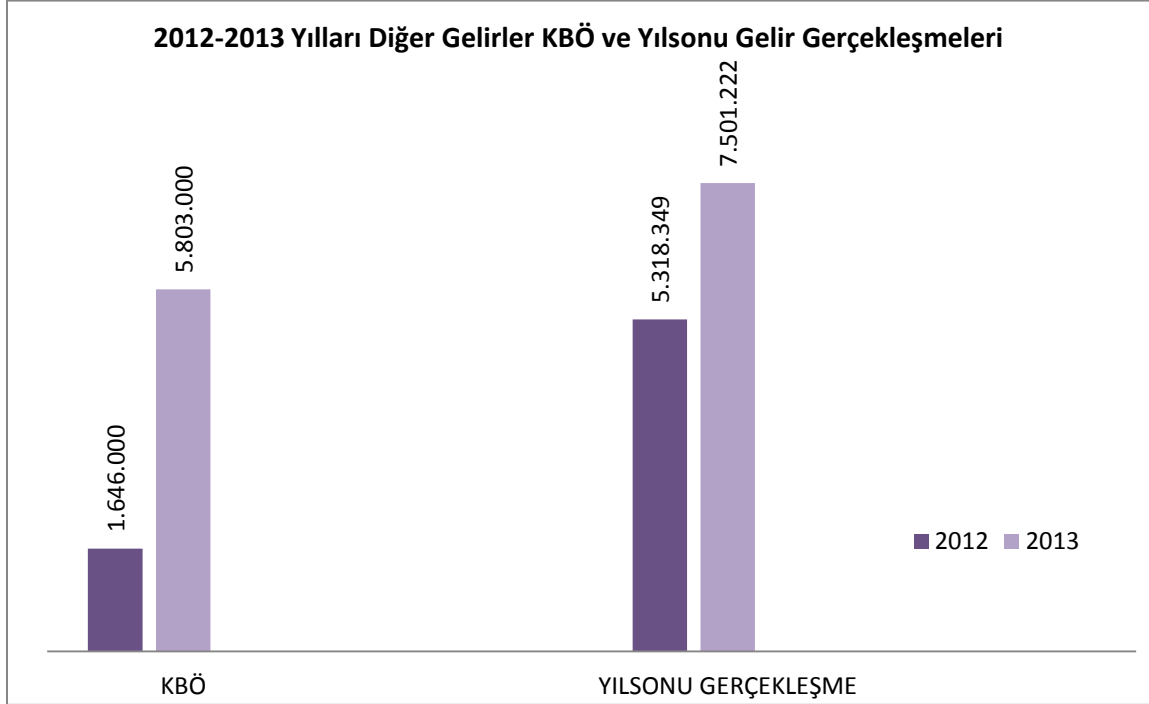
#### 1.2.1.2- 04 Alınan Bağış ve Yardımlar İle Özel Gelirler

2013 yılı bütçesinde 121.173.000,00 TL Alınan Bağış ve Yardımlar Gelir tahmini kanunlaşmış, yıl sonu itibariyle de %3,98 düşüşle 116.346.567,00TL gelir gerçekleşmesi sağlanmıştır. Bir önceki yıl ile karşılaştırıldığında, yıl sonu döneminde “04-Alınan Bağış ve Yardımlar ile Özel Gelirler” tertibinde %25,40 artış olduğu görülmektedir.



### 1.2.1.3- 05 Diğer Gelirler

2013 yılı bütçesinde 5.803.000,00 TL Diğer Gelir tahmini kanunlaşmış, yıl sonu itibariyle de %29,26 artışla 7.501.222,00 TL gelir gerçekleşmesi sağlanmıştır. Bir önceki yıl ile karşılaştırıldığında yılsonunda “05-Diğer Gelirler” tertibinde %41,04 artış olduğu görülmektedir.





<b>BİLANÇO</b>			
<b>AKTİF</b>		<b>PASİF</b>	
<b>2013</b>			
<b>DÖNEN VARLIKLAR</b>		<b>KISA VADELİ YABANCI KAYNAKLAR</b>	
Kasa Hesabı	441,95	Bütçe Emanetleri Hesabı	5.101,45
Banka Hesabı	18.865.348,86	Alınan Depozito ve Teminatlar Hesabı	356.482,30
Proje Özel Hesabı	423.353,70	Emanetler Hesabı	8.871.101,99
Gelirlerden Alacaklar Hesabı	20.416.748,47	Ödenecek Vergi ve Fonlar Hesabı	1.332.439,01
Gelirlerden Takipli Alacaklar Hesabı	198.973,72	Ödenecek Sosyal Güvenlik Kesintileri Hesabı	691,23
Verilen Depozite ve Teminatlar Hesabı	1.923,00		
Kişilerden Alacaklar Hesabı	444.178,23		
İlk Madde ve Malzeme Hesabı	1.263.450,40		
Bütçe Dışı Avans ve Krediler Hesabı	3.068.869,62		
<b>Dönen Varlıklar Toplamı</b>	<b>44.683.287,95</b>	<b>Kısa Vadeli Yabancı Kaynaklar Toplamı</b>	<b>10.565.815,98</b>
<b>DURAN VARLIKLAR</b>		<b>ÖZKAYNAKLAR</b>	
Gelirlerden Alacaklar Hesabı	330.966,50	Net Değerler Hesabı	73.690.334,83
Mal ve Hizmet Üreten Kurul. Yat. Ser. Hesabı	22.500,00	Geçmiş Yıllar Olumlu Faaliyet Sonuçları Hesabı	63.446.752,25
Arazi ve Arsalar Hesabı	404.358,82	Dönem Olumlu Faaliyet Sonucu Hesabı	28.723.829,17
Binalar Hesabı	128.830,00		
Tesis, Makine ve Cihazlar Hesabı	49.061.213,23		
Taşıtlar Hesabı	1.520.171,43		
Demirbaşlar Hesabı	26.955.669,60		
Birikmiş Amortismanlar Hesabı(-)	57.204.430,02		
Yapılmakta Olan Yatırımlar Hesabı	109.599.408,69		
Haklar Hesabı	873.034,31		
Diğer Maddi Olmayan Duran Varlıklar Hesabı	30.072,30		
Elden Çık. Stoklar ve Maddi Duran Varlık. Hes.	803.103,96		
Birikmiş Amortismanlar Hesabı(-)	781.454,54		
<b>Duran Varlıklar Toplamı</b>	<b>131.743.444,28</b>	<b>Toplam Özkaynaklar</b>	<b>165.860.916,25</b>
<b>VARLIKLAR TOPLAMI</b>		<b>YÜKÜMLÜLÜKLER VE ÖZKAYNAKLAR TOPLAMI</b>	
	<b>176.426.732,23</b>		<b>176.426.732,23</b>

### 1.3- Maliyet Fayda/Maliyet Etkinlik Analizi

Açıklama		Tüketim Miktarı	Personel (ve öğrenci) Başına Gider(₺)	Kapalı Alan Başına Gider (₺)	Kapalı Alan Başına Düşen Hizmet Yüzölçümü (m2)	Çalışan Başına Düşen Ortalama Alan(m2)	Personel Başına Düşen Gider(₺)	Personel Başına Ulaşım Gideri(₺)	Personel Sayısı	Personel Başına Ödenen Yolluk Tutarı(₺)
2013	Elektrik(Kw)	4.781.048	57,99	6,57						
	Su(m3)	228.687	6,27	0,72						
	Doğalgaz(Kwh)	1.382.784	61,80	7,43						
	Temizlik Hizmet Alımı				260.679	1.609				
	Güvenlik Hizmet Alımı				260.679	4.345				
	Telefon ve internet Gideri						30,03			
	Ulaşım Gideri							196,21		
	Yurtiçi Görevlendirme								1.466	290,71
	Yurtdışı Görevlendirme								121	2.337,50



**Türk Halk Müziği Korusu Konseri**

## 2- Mali Denetim Sonuçları

### 2.1- İç Denetim

2013 yılına ilişkin düzenlenen denetim programı Rektörlük Makamı'na 18.01.2013 tarihinde onaylanarak denetim faaliyetlerine başlanmıştır.

#### Denetim:

Denetim Konusu	Denetim Türü	Denetlenen Birim	Düzenlenen Rapor Sayısı
Kampus öğrenci ve Personel Yemekhane İşlemleri	Uygunluk, Sistem, Mali Denetim	Sağlık, Kültür ve Spor Daire Başkanlığı	1150-1 (Bir taslak, bir Nihai Rapor)
Merkezi Kafeterya Pide Salonu İşlemleri	Uygunluk, Sistem, Mali Denetim	Sağlık, Kültür ve Spor Daire Başkanlığı	1148-1 (Bir taslak, bir Nihai Rapor)
Kütüphane ve Dokümantasyon Daire Başkanlığı Mal ve Hizmet Alım İşlemleri	Uygunluk, Sistem, Mali Denetim	Kütüphane ve Dokümantasyon Daire Başkanlığı	1148-3 (Bir taslak, bir Nihai Rapor)
Yaz Okulu İşlemleri	Uygunluk, Sistem, Mali Denetim	Öğrenci İşleri Daire Başkanlığı İktisadi ve İdari Bilimler Fakültesi	1148-4 (Bir taslak, bir Nihai Rapor)
Özel Bütçeden Açık İhale ve Belli İstekliler Arasında Açık İhale Yöntemiyle Yapılan Yapım İşleri Süreci	Uygunluk, Sistem, Mali Denetim	Yapı İşleri Daire Başkanlığı	1150-3 (Bir taslak bir Nihai Rapor)

#### İnceleme:

İnceleme Konusu	Düzenlenen Rapor Sayısı
Bu dönem Rektörlük Makamı tarafından herhangi bir inceleme talebi gelmediğinden inceleme raporu düzenlenmemiştir.	

## **Danışmanlık Faaliyetleri:**

### **Danışmanlık Konusu:**

**1-Hizmet Alım Yöntemiyle Alınan Personele Yönelik İnsan Kaynakları Yönetimi, İş Kalitesi ve Verimi Artırma Yolları.** 14.06.2013 tarihli ve 1148/2 sayılı rapor.

**2-Özel Bütçeden doğrudan temin yöntemiyle Yapılan Alımların İdarenin Amaçlarına ve Belirlenmiş Politikalarına Uygunluğu, Bu Yöntemle Yapılan Harcamaların Miktarları, Mevzuata Uygunluğu ve Gerçek İhtiyaçlar Karşılığında Yapılıp Yapılmadığı, Bu Konudaki Sistemin Değerlendirilmesi.** 1.07.2013 tarihli ve 1150/2 sayılı rapor.

Danışmanlık faaliyetleri, genellikle sorun çözme ve idareye değer katmaya yöneliktir. Bu kapsamda, İç Denetim Biriminin görüşleri Rektörlük Makamı'na yazılı olarak ifade edilmiş olup, gerçekleştirilen faaliyetler şunlardır.

**1-Gaziosmanpaşa Üniversitesi Rektörlüğü ile Tokat Valiliği arasında düzenlenen “Eğitim Alanında Yapılacak İşbirliği Protokolü” taslağı hakkında,**

**2-Üniversitemiz Sürekli Eğitim ve Araştırma merkezi ile Bimar Kariyer Okulları Sivas Şubesi ve Kariyer Akademi İş Sağlığı ve Güvenliği Eğitimi Danışmanlık Hizmetleri Ticaret Limited Şirketi arasında düzenlenen “İşbirliği Protokolü” taslağı hakkında,**

**3-Üniversitemiz ile Yunus Emre Enstitüsü arasında imzalanan “İşbirliği Protokolü” taslağı hakkında,**

**4-Üniversitemiz birimlerinden “Koyulhisar Meslek Yüksekokulunun Cumhuriyet Üniversitesine Devri Protokolü” taslağı hakkında,**

**5-İstanbul Üniversitesi Açık ve Uzaktan Eğitim Fakültesi öğrencileri için hizmetlerin diğer üniversiteler bünyesinde yürütülmesine ilişkin protokol taslağı hakkında,**

**6-Üniversitemiz ile Orman Genel Müdürlüğü arasında imzalanan “Üniversite Kampus Alanının Ağaçlandırılmasına Ait Protokol” taslağı hakkında,**

**7-Ondokuzmayıs Üniversitesi ile Gaziosmanpaşa Üniversitesi arasında düzenlenen “Uzaktan Eğitim İşbirliği Protokolü” taslağı hakkında katkı sağlanmıştır.**

Ayrıca;

**1-Gaziosmanpaşa Üniversitesi Dış Hekimliği Fakültesi Döner Sermaye Gelirleriyle Yapılan Ek Ödemenin Dağıtımında Uygulanacak Usul ve Esaslar İle İlgili Yeni Düzenlemeler” taslağı,**

2-Gaziosmanpaşa Üniversitesi “Sosyal Tesisler İşletme Yönergesi, Yemekhaneler Yürütme ve Birim Yürütme Kurulları Yönergesi” taslağı,

3-Üniversitemiz “Resmi Yazışmalar Yönergesi” ile “İmza Yetkileri Yönergesi” taslağı,

4-Sağlık Araştırma ve Uygulama Merkezi Döner Sermaye Gelirlerinden Yapılacak Ek Ödemenin Dağıtılmasının Uyulacak Usul ve Esasların bazı maddelerinde yapılacak değişikliklere ilişkin taslak hakkında,

5-“Bilimsel Araştırma Projeleri Uygulama Yönergesi” taslağı hakkında ve değişik beş konu ile ilgili danışmanlık faaliyetleri kapsamında görüş verilmiştir.

Ayrıca 6 değişik konuda yazılı olarak birimlere görüş verilmiştir.

## **2.2- Dış Denetim:**

Sayıştay Başkanlığı tarafından 2012 yılında denetim yapılmamıştır. Üniversitemizde 2013 yılı dış denetimi yapılmış olup, rapor gönderilmemiştir.

**B- Performans Bilgileri****1. Faaliyet ve Proje Bilgileri****1.1- Faaliyet Bilgileri**

<b>Faaliyet Türü ( Düzenlenen ve Katılınan)</b>	<b>Sayı (Adet)</b>
<b>Sempozyum ve Kongre</b>	<b>162</b>
<b>Konferans</b>	<b>75</b>
<b>Panel</b>	<b>17</b>
<b>Seminer</b>	<b>15</b>
<b>Açık Oturum</b>	<b>4</b>
<b>Söyleşi</b>	<b>7</b>
<b>Tiyatro</b>	
<b>Konser</b>	<b>32</b>
<b>Sergi</b>	<b>12</b>
<b>Turnuva</b>	<b>17</b>
<b>Teknik Gezi</b>	<b>121</b>
<b>Eğitim Semineri</b>	<b>49</b>
<b>Kurs</b>	<b>11</b>
<b>28. Maliye Sempozyumu</b>	<b>1</b>
<b>Çalıştay</b>	<b>3</b>





**Piyana Resitali**

## 1.2- Yayınlarla İlgili Faaliyet Bilgileri

Yayın Türü	Sayı (Adet)
Uluslararası Makale	703
Ulusal Makale	459
Uluslararası Bildiri	315
Ulusal Bildiri	766
Kitap	63



## 1.3- Mezun Sayısı (Kişi)

Fakülte / Yüksekokul / MYO	2006-	2007	2007-	2008	2008-	2009	2009-	2010	2010-	2011	2011-	2012	2012-	2013
Tıp Fakültesi			8	26	24	27	34	33						
Tokat Sağlık YO		95	66	82	87	94	106	127						
Erbaa SHMYO		29	37	36	41	29	13	60						
Erbaa SHMYO (İ.Ö.)					22	51	26	63						
Turhal SHMYO		93	104	104	111	82	129	101						
Turhal SHMYO (İ.Ö.)					32	100	85	114						
Fen-Edebiyat Fakültesi		242	256	288	252	305	302	302						
Fen-Edebiyat Fakültesi (İ.Ö.)						26	105	145						
Ziraat Fakültesi		227	219	206	162	170	196	196						
Ziraat Fakültesi (İ.Ö.)		4	2											
Mühendislik ve Doğa Bilim.Fak.						25	45	27						
Niksar Teknik Bilimler MYO						53	84	162						
Niksar Teknik Bilimler MYO (İ.Ö.)						19	19	39						
Eğitim Fakültesi		111	116	143	242	226	275	307						
Eğitim Fakültesi (İ.Ö.)			28	44	83	36	108	175						
İktisadi ve İdari Bilimler Fak.		126	146	260	306	236	286	280						
İktisadi ve İdari Bilim. Fak. (İ.Ö.)		70	114	161	173	97	184	233						
Beden Eğitimi ve Spor YO		41	55	55	57	68	72	68						
Beden Eğitimi ve Spor YO (İ.Ö.)		1			1	1	25	36						
Zile Dinçerler Tur. İşl. ve Otel. YO		24	66	74	74	34	47	97						
Zile Dinçerler Tur. İşl. ve Ot. YO (İÖ)								33						
Tokat MYO		286	285	307	385	390	381	514						
Tokat MYO (İ.Ö.)		377	441	394	495	401	341	330						
Zile MYO		139	110	130	227	212	287	257						
Zile MYO (İ.Ö.)				17	119	139	91	63						
Niksar Sosyal Bilimler MYO						100	193	146						
Niksar Sosyal Bilimler MYO (İ.Ö.)						29	17	61						
Niksar MYO		84	181	230	264	58								
Niksar MYO (İ.Ö.)				35	100	7								
Reşadiye MYO		59	42	57	86	48	52	36						
Almus MYO		14	27	41	125	95	88	62						
Erbaa MYO		112	126	99	187	188	264	243						
Erbaa MYO (İ.Ö.)				27	93	93	119	82						
Turhal MYO		161	237	215	283	225	317	209						
Turhal MYO (İ.Ö.)				45	126	154	130	83						
Artova MYO				22	60	44	39	30						
Koyulhisar MYO			33	52	135	113	47	47						
Pazar MYO						11	18	17						
<b>TOPLAM</b>	<b>2.295</b>	<b>2.699</b>	<b>3.182</b>	<b>4.420</b>	<b>3.971</b>	<b>4.542</b>	<b>4.778</b>							

#### 1.4- Üniversiteler Arasında Yapılan İkili Anlaşmalar

Yurtiçi Üniversiteler Arası Yapılan İkili Anlaşmalar	
Üniversite Adı	Anlaşmanın İçeriği
Gazi Üniversitesi	Tıp Fakültesi öğrencilerinin eğitimi
Tüm Devlet Üniversiteleri	ÜNİP protokolu
Tüm Üniversiteler	Kütüphaneler arası ödünç kitap verme (Kütüphane ve Dokümantasyon Daire Başkanları toplantısında alınan karar gereği-1999 yılı)
Gazi, Ankara, Hacettepe, Abant İzzet Baysal, Anadolu, Atatürk, Çukurova, Dokuz Eylül, Ege, İstanbul, Karadeniz Teknik, Marmara, 19 Mayıs, ODTÜ, Akdeniz, Cumhuriyet, Celal Bayar, Kocaeli, Necmettin Erbakan, Süleyman Demirel, Uludağ ve Yıldız Teknik Üniversitesi	2547 sayılı Kanun'un 35'inci maddesine istinaden yüksek lisans ve doktora eğitimi
Ortadoğu Teknik Üniversitesi	Bilim İnsanı Yetiştirme konusunda çerçeve protokolu (ÖYP)
83 Devlet Üniversitesi	Farabi Değişim Programı (Yükseköğretim Kurumları Arasında Öğrenci ve Öğretim Üyesi Değişim Programı)





## Yurtdışı Üniversiteler Arası Yapılan İkili Anlaşmalar

Anlaşma Yapılan Ülke	Üniversite	Bölüm
<b>ErasmusProgramı</b>		
ALMANYA	DUESSELDORF UNIVERSITY	Beyin Cerrahisi
ALMANYA	UNIVERSITY OF MÜNSTER	Tarih
BELÇİKA	KEMPEN UNIVERSITY COLLEGE	Gıda Mühendisliği
ÇEK CUMHURİYETİ	MASARKY UNIVERSITY	Beyin Cerrahisi
ESTONYA	TALLINN UNIVERSITY	Türk Dili ve Edebiyatı
FİNLANDİYA	SEİNAJOKI UNIVERSITY	Gıda Mühendisliği
FRANSA	METZ UNIVERSTY	Kimya
FRANSA	TECHNICAL UNIVERSITY OF GRENOBLE	Kimya
HOLLANDA	DRONTEN PROFESSIONAL AGRICULTURE UNIVERSITY	Ziraat Mühendisliği
İSPANYA	LLEİDA UNIVERSITY	Fizik, Kimya, Biyoloji
İSPANYA	VIGO UNIVERSITY	Ziraat Müh., Gıda Müh.
İSPANYA	CARTAGENA UNIVERSITY	İşletme, Ziraat Müh.
İSVEÇ	UPPSALA UNIVERSITY	Eğitim, Tıp
LİTVANYA	KAUNAS COLLEGE	Ebelik
LİTVANYA	KLAIPEDAS COLLEGE	Eğitim, Hemşirelik
MACARİSTAN	BUDAPEST BUSINESS SCHOOL COLLEGE	İşletme
MACARİSTAN	UNIVERSITY OF PECS	Tıp
POLONYA	RZESZOWSKI UNIVERSTY	Matematik, Biyoloji, Tarih, İktisat, Eğitim, Resim Öğretmenliği
POLONYA	JAGIELLONSKI UNIVERSITY	Kimya, İşletme, İktisat, Eğitim
POLONYA	JAN AMOS KOMMENSKY UNIVERSITY	İşletme, Kamu Yönetimi, Eğitim
POLONYA	GDANSK MANAGEMENT COLLEGE	İşletme, İktisat, Kamu Yönetimi
POLONYA	UNIVERSITY TENHNOLOGICZNO	Gıda Mühendisliği, Ziraat Mühendisliği
POLONYA	UNIVERSITY OF KROSNO	Turizm İşl. ve Otelcilik
PORTEKİZ	COIMBRIA UNIVERSITY	Biyomühendislik, Gıda Mühendisliği
ROMANYA	SİBIU UNIVERSITY	Matematik
ROMANYA	WEST UNIVERSITY OF TİMİSOARA	Fizik, Kimya, Biyoloji, Matematik, Tarih, Kamu Yönetimi, İşletme, Müzik Öğretmenliği, Beden Eğitimi
ROMANYA	OVİDIUS UNIVERSITY CONSTANTA	Beden Eğitimi
ROMANYA	BABES UNIVERSITY	Kimya, Biyoloji
SLOVENYA	MARIBOR UNIVERSITY	Ziraat Mühendisliği
SLOVENYA	LJUBLJANA UNIVERSITY	Gıda Mühendisliği, Biyo-Teknoloji, Ziraat Mühendisliği

<b>Yurtdışı Üniversiteler Arası Yapılan İkili Anlaşmalar</b>		
<b>Anlaşma Yapılan Ülke</b>	<b>Üniversite</b>	<b>Bölüm</b>
<b>Mevlana Programı</b>		
Bosna-Hersek	InternationalUniversity Of Sarajevo	İktisadi ve İdari Bilimler Fakültesi, Mühendislik ve Doğa Bilimleri Fakültesi
Amerika Birleşik Devletleri	Kansas StateUniversity	Fen-Edebiyat Fakültesi
Makedonya	DonjaGoricaUniversity	İktisadi ve İdari Bilimler Fakültesi, Mühendislik ve Doğa Bilimleri Fakültesi, Güzel Sanatlar Fakültesi,besyo
Karadağ	Crne Gore University	İktisadi ve İdari Bilimler Fakültesi, Mühendislik ve Doğa Bilimleri Fakültesi, Tıp Fakültesi, Güzel Sanatlar Fakültesi
Azerbaycan	Bakü Devlet Üniversitesi	İktisadi ve İdari Bilimler Fakültesi, Mühendislik ve Doğa Bilimleri Fakültesi
Arnavutluk	EpokaUniversity	İktisadi ve İdari Bilimler Fakültesi, Mühendislik ve Doğa Bilimleri Fakültesi





## 1.5- Proje Bilgilerimiz

### 1.5.1- Bilimsel Araştırma Projeleri

Bilimsel Araştırma Projeleri					
Projeler	2013				
	Önceki Yıllardan Devreden Proje	Yıl İçinde Eklenen Proje	Toplam	Yıl İçinde Tamamlanan Proje	Toplam Ödenek (TL)
<b>Kalkınma Bakanlığı</b>	1		1		9.407.000,00
<b>TÜBİTAK</b>	11	10	21	7	4.263.501,00
<b>Bilimsel Araştırma Projeleri</b>	263	137	400	106	7.323.101,00
<b>SAN-TEZ</b>	1	1	2	1	1.282.542,00
<b>Toplam</b>	<b>276</b>	<b>148</b>	<b>424</b>	<b>114</b>	<b>22.276.144,00</b>



**Mühendislik ve Doğa Bilimler Fakültesi Mekatronik Mühendisliği Bölümü Tarafından Yapılan Güneş Enerjili Araç, 2012 TÜBİTAK Alternatif Enerjili Araç Yarışları Formula G kategorisinde 40 Üniversite Arasında 15. Olmuştur.**



## 1.5.2- Yatırım Projeleri

### Yatırımların Yıl Sonu İtibari İle Nakdi ve Fiziki Gerçekleşme Durumları:

#### 1. EĞİTİM-YÜKSEKÖĞRETİM SEKTÖRÜ

##### 1.1- Çeşitli Ünitelerin Etüd Projesi:

2013 yılı başlangıç ödeneği 100.000,00 TL olup; yıl içinde 650.000,00 TL ödenek eklemesi ile toplam 750.000,00 TL ödenek tahsis edilmiştir. Bunun 200.000,00TL Derslik ve Merkezi Birimler projesine aktarılmıştır. 2013 yılı içinde toplam 367.924,00 TL harcanmıştır. Bu proje kapsamında 400 Yataklı Araştırma ve Uygulama Hastanesi Hasta Bakım Ünitesi Binası ile Mevcut Hasta Bakım Ünitesi Binasının Poliklinik Binası Olarak Revize Projesi İşi, Mühendislik ve Doğa Bilimleri Fakültesi Ek Bina Projesi işi ve Tokat Sağlık Yüksekokulu Bina Projesi işi yaptırılmıştır. İlahiyat Fakülte Bina Projesi işi halen devam etmektedir.

##### 1.1.1- 400 Yataklı Araştırma ve Uygulama Hastanesi Hasta Bakım Ünitesi Binası ile Mevcut Hasta Bakım Ünitesi Binasının Poliklinik Binası Olarak Revize Projesi İşi:

2013 yılında 233.994,00 TL harcama yapılmış olup; mimari, mekanik ve elektrik tesisat projeleri teslim alınmış, kabulü yapılarak iş tamamlanmıştır.



400 Yataklı Araştırma ve Uygulama Hastanesi Hasta Bakım Ünitesi Binası Projesi

### 1.1.2-Mühendislik ve Doğa Bilimleri Fakültesi Ek Bina Projesi İşi:

2013 yılında 56.050,00 TL harcama yapılmış olup; zemin etüdü yapılmış, mimari, mekanik ve elektrik tesisat projeleri teslim alınmış, kabulü yapılarak iş tamamlanmıştır.



**Mühendislik ve Doğa Bilimleri Fakültesi Ek Bina Projesi**

### 1.1.3- Tokat Sağlık Yüksekokulu Bina Projesi İşi:

2013 yılında 77.880,00 TL harcama yapılmış olup; zemin etüdü yapılmış, mimari, mekanik ve elektrik tesisat projeleri teslim alınmış, kabulü yapılarak iş tamamlanmıştır.



**Tokat Sağlık Yüksekokulu Bina Projesi**

### **1.1.4- İlahiyat Fakültesi Bina Projesi İşi:**

09.12.2013 tarihinde iş yeri teslimi yapılarak işe başlanmıştır. 2013 yılında ödeme yapılmamıştır.

### ***1.2- Derslik ve Merkezi Birimler Projesi:***

2013 yılı başlangıç ödeneği 10.760.000,00 TL olup; yıl içinde 4.000.000,00 TL ödenek eklemesi ile toplam 14.760.000,00 TL ödenek tahsis edilmiştir. Kampüs Altyapısı Projesinden 700.000,00 TL, Çeşitli Üniteleri Etüd Projesinden 200.000,00 TL olmak üzere toplam 900.000,00 TL ödenek aktarması yapılmıştır. 2013 yılı içinde toplam 15.646.650,51 TL harcanmıştır. Bu proje kapsamında Eğitim Fakültesi Binası tamamlanmış, Ortak Derslik Binası İnşaatı ise halen devam etmektedir.

### **1.2.1- Ortak Derslik Binası İnşaatı:**

2013 yılında 6.998.780,80 TL harcama yapılmış olup; A, B, C blok sıva imatları % 90 oranında, dış cephe kaplama imatları %80 oranında, C blok asma tavan imalatı, C blok elektrik tava montaj işleri, sığınak mahallinde havalandırma kanal imatları tamamlanmıştır. A, B, C blok sınıflarda yer döşemesi imatları, C blok hariç diğer mahallerde asma tavan imatları, A ve C bloklarda ıslak hacim duvar seramik kaplama imatları, B blok kalıp+demir+beton imatları, amfilerde havalandırma kanalı imatları, boru izolasyon işleri, elektrik tesisatı pano ve şalt malzemeleri montajı, besleme hatları, linye ve sorti işleri, telefon, ups, data, yangın algılama, seslendirme tesisatı kablolama işleri devam etmektedir. 2013 yılı içinde fiziki gerçekleşme %40 artarak %65 olmuştur.





**Ortak Derslik Binası**

### **1.2.2- Eğitim Fakültesi Binası İnşaatı:**

2013 yılında 8.647.869,73 TL harcama yapılmış olup; kapı pencere kör kasa imalatları, çatı ışıklık imalatları, alçı sıva imalatları, gezilemeyen teras imalatları, priz tesisatı imalatları, aydınlatma tesisatı armatür imalatları, telefon ve dataswitch, patch panel, rack kabinler ve telefon dağıtım kutuları imalatı, asansör tesisatı, kamera sistemi, ses sistemi ve yangın tesisatı kablolama işleri, boya imalatları, alüminyum pencere imalatları, asma tavan imalatları, kompozit panel ve silikon cam cephe imalatları, alüminyum korkuluk imalatları ile tüm mekanik ve elektrik tesisat imalatları tamamlanmış olup geçici kabul aşamasındadır. 2013 yılı içinde fiziki gerçekleşme %81 artarak toplam %100'e ulaşmıştır.



**Eğitim Fakültesi Binası**



### 1.3- *Kampüs Altyapısı Projesi:*

2013 yılı başlangıç ödeneği 2.000.000,00 TL. olup; yıl içinde 700.0000,00 TL Derslik ve Merkezi Birimler projesine aktarılmıştır. 2013 yılı içinde 1.266.364,96 TL harcanmıştır. Bu proje kapsamında 2011-2013 Yılları Kampüs Altyapı İnşaatı işi tamamlanmış, 2013-2015 Yılları Kampüs Altyapı İnşaatı işi ise halen devam etmektedir.

#### 1.3.1- 2011-2013 Yılları Kampüs Altyapı İnşaatı:

2013 yılında 8.647.869,73 TL harcama yapılmış olup;

*Açık Spor Tesisleri Çevre Düzenleme İşleri:* İşin tamamı bitirilmiştir. Köy yolu tarafına mevcut taş duvar üzerine panel çit yapılmıştır. Kapalı spor salonu yan tarafında bulunan çökmüş mevcut parkeler sökülerek tekrar döşenmiştir. İki adet giriş kapısı önüne andezit kaplama yapılmıştır. Kapalı tenis kortu giriş platformuna ve çevre merdiven basamaklarına andezit kaplama yapılmıştır.

*Bedriye Üstün Kız Yurdu-Camii-Lojmanlar Arası Yol:* Yol şev kazıları, yol plentmiks (mıcır ) serilmesi işi, yol tretuvar altı betonlar, yol beton bordürleri, yol yağmur suyu hatları bitirilmiştir.

*Mühendislik Fakültesi-Bedriye Üstün Kız Yurdu Arası Yol:* Yol şev kazıları, yol plentmiks (mıcır ) serilmesi işi, yol yağmur suyu hatları bitirilmiştir. Teknopark inşaatına kadar bordür altı betonlar ve bordürler bitirilmiş olup Teknopark-Bedriye Üstün Kız Yurdu arası 25 cm. beton yol kaplaması bitirilmiştir.

*Kampüs Çevre Yolu Yağmursuyu Hattı:* Bedriye Üstün Kız Yurdu-lojmanlar arası yağmursuyu hattı bitirilmiştir.

*Otopark Ve Şenlik Alanı:* Fen Edebiyat Fakültesi karşısına otopark ve şenlik alanı yapılmıştır.

*Tıp Fakültesi Morfoloji Binası-Askeri Lojmanlar Arası Koruma Çiti:* Tıp Fakültesi Morfoloji binası çevresinde bulunan perde duvarlar bitirilmiş ve ilave olarak yağmur suyu hattı, kanalizasyon hattı, çevre sulama tesisatları, voleybol ve basketbol sahası, makam aracı için kapalı garaj yapımı bitirilmiştir.

*Andezit Kaplama İşleri:* Açık ve Kapalı Spor Tesisleri bölgesinde kapalı tenis kotu girişine andezit kaplama yapılmış olup Rektörlük Binası-Merkezi Kütüphane Binası merdiven basamakları ve döşemelerin andezit kaplaması tamamlanmıştır.

*Mühendislik Ve Doğa Bilimleri Fakültesi Devamı Galeri Hattı:* Galeri hattı betonarme imalatı bitirilmiştir. Yalıtım işleri bitirilmiş ve kum çakıl dolguları yapılmıştır.

*Mühendislik Ve Doğa Bilimleri Fakültesi Binası Çevre Düzenleme İşi:* Mühendislik ve Doğa Bilimleri Fakültesi Binası önünde mevcut bulunan betonarme perdenin sıvaları ve harpuştası yapılmış, ön sahanın andezit kaplaması bitirilmiştir. Arka tarafa ait Merdiven basamakları ve döşeme andezitleri tamamlanmıştır. Bahçe merdiven kaplamaları ve dekanlık merdiven kaplamaları tamamlanmıştır. Dekanlık merdiven ve giriş platformu korkulukları tamamlanmıştır. Bina arkasındaki kayalık bölüm kırılmış, tesviye işleri bitmiştir.

*Rektörlük Binası Kütüphane Arası Eğimli Alan Çevre Düzenlemesi:* Çevre düzenlemesi kapsamında andezit kaplama işleri bitirilmiştir.

*Fen-Edebiyat Fakültesi Binası Otomasyon:* Otomasyon işi kapsamında sirkülasyon pompaları büyütülmüş gerekli mekanik ve elektrik tesisat işleri yapılmış ve otomasyon işi tamamlanmıştır.

*Tokat Meslek Yüksekokulu Binası Otomasyon:* Gerekli mekanik ve elektrik tesisat işleri yapılmış ve otomasyon işi tamamlanmıştır.

*Fen-Edebiyat Fakültesi Binası Şalter:* Arızalı olan jeneratör transfer şalteri değiştirilmiştir.

*Su Kuyusu Kompanzasyon:* Su kuyusu için gerekli olan kompanzasyonlar yapılmıştır.

*PttAtm Topraklama:* Topraklama hattı güçlendirildi

*Şenlik Alanı:* Tretuvar üzerine 5 metre aralıklarla kapalı metal kutular içerisinde yer prizleri yerleştirildi.

*Merkezi Kafeterya Binası Önü:* Merkezi Kafeterya Binası önüne çevre aydınlatma direkleri dikilmiştir.

2011-2013 Yılları Kampüs Altyapı İnşaatı İşi tamamlanmış olup; geçici kabul aşamasındadır.



**Rektörlük Binası Kütüphane Arası Eğimli Alan Çevre Düzenlemesi**

### **1.3.2- 2013-2015 Yılları Kampüs Altyapı İnşaatı:**

2013 yılında 472.194,15 TL harcama yapılmış olup; Eğitim Fakültesi galeri, betonarme imalatı, seralar bölgesi saha betonu imalatı tamamlanmıştır. Eğitim Fakültesi Binası galerisi mekanik tesisat imatları ile Ali Şevki Erek Yerleşkesi Isı Merkezi kalorifer kazanlarının imatları devam etmektedir. 2013 yılı içinde fiziki gerçekleşme %8 olmuştur.



**Eğitim Fakültesi Binası Galerisi Mekanik Tesisat İmatları**

#### *1.4- Muhtelif İşler (Büyük Onarım) Projesi:*

2013 yılı başlangıç ödeneği 189.000,00 TL özel gelirlerden karşılanmak üzere 1.389.000,00 TL olup; yıl içinde 690.000,00 TL ödenek eklemesi ile toplam 2.079.000,00 TL ödenek tahsis edilmiştir. 2013 yılı içinde 1.885.772,50 TL harcanmıştır. Bu proje kapsamında Rektörlük, Enstitüler Fakülteler, Yüksekokullar 2012 Yılı Büyük Onarım İnşaatı, Ziraat Fakültesi Binası Dış Cephe Isı Yalıtımı ile Kampüs Mekanik ve Elektrik Tesisat Onarım İşleri, Isı Merkezi Pompa Tamiri işi, Ziraat Fakültesi Moleküler Biyoloji Laboratuvar Tadilatı ve Onarımı işi, mantar deneme ve üretim binası tadilat ve onarımı işi, Jeneratör Bakım Onarım ve Tadilatı işi tamamlanmış, Rektörlük, Enstitüler Fakülteler, Yüksekokullar 2013 Yılı Büyük Onarım İnşaatı işi ise halen devam etmektedir.

#### **1.4.1- Rektörlük, Enstitüler Fakülteler, Yüksekokullar 2012 Yılı Büyük Onarım İnşaatı:**

2013 yılında 107.943,78TL harcama yapılmış olup; içinde kampüs çevre çiti imalatı, seralar demir kapı imalatı, Merkezi Kafeterya Binası arka giriş merdiveni traverten imalatı, Mühendislik ve Doğa Bilimleri Fakültesi Binası boya badana işleri yapılmıştır. İş tamamlanmış olup geçici kabulü yapılmıştır.

#### **1.4.2- Ziraat Fakültesi Binası Dış Cephe Isı Yalıtımı ile Kampüs Mekanik ve Elektrik Tesisat Onarım İşleri :**

2013 yılında 849.908,31 TL harcama yapılmış olup; Merkezi Kafeterya Binası soğuk oda imalatı, Zile Meslek Yüksekokulu Binası kalorifer tesisatı işleri,

Kafeterya Binası fan-coilimalatları , Kapalı Spor Salonundaki projektörler için kedi yolları imalatı, Balıkçılık Tesisi elektrik panosu işleri ve tüm mekanik tesisat ve elektrik tesisat işleri ile Ziraat Fakültesi Binası cephe tuğla kaplama işi, denizlik mermer döşeme işleri, parapetler üzeri mermer döşeme işleri, çatı deresi onarım ve yenileme işleri tamamlanmış, iş geçici kabul aşamasındadır.





**Ziraat Fakültesi Binası Dış Cephe Isı Yalıtımı**

#### **1.4.3- Isı Merkezi Pompa Tadilat ve Onarımı İşi :**

2013 yılında 32.391,00 TL harcama yapılmış olup; Taşlıçiftlik Kampüsü Isı Merkezindeki kızgın su pompalarının bakım onarım ve tadilatı yapılmıştır.

#### **1.4.4- Ziraat Fakültesi Moleküler Biyoloji Laboratuvar Tadilat ve Onarımı İşi:**

2013 yılında 15.640,27 TL harcama yapılmış olup; Ziraat Fakültesi Binasındaki Moleküler Biyoloji Laboratuvarının tadilat ve onarımı yapılmıştır.

#### **1.4.5- Mantar Deneme ve Üretim Binası Tadilat ve Onarımı İşi :**

2013 yılında 8.335,99 TL harcama yapılmış olup; Mantar Deneme ve Üretim Binasının tadilatı ve onarımı yapılmıştır.



#### **1.4.6- Jeneratör Bakım Tadilat ve Onarımı İşi :**

2013 yılında 4.012,00 TL harcama yapılmış olup; Taşlıçiftlik Kampüsünde yer alan Isı Merkezi, Fen-Edebiyat Fakülte Binası ve Rektörlük Binasına ait jeneratörlerin bakım, tadilat ve onarımı yapılmıştır.

#### **1.4.7- Yemekhane Binası Benmari ve Çay Ocağı Doğalgaz Tesisatı İşi:**

2013 yılında 16.204,94 TL harcama yapılmış olup; Yemekhane Binasına yeni alınan benmariler için ve çay ocağı için doğalgaz tesisatı yapılmıştır.

#### **1.4.8- Rektörlük, Enstitüler, Fakülteler, Yüksekokullar 2013 Yılı Büyük Onarım İnşaatı İşi:**

2013 yılında 851.336,28 TL harcama yapılmış olup; İdari ve Mali İşler Daire Başkanlığı kat tuvaleti tadilatı, Kütüphane Binası engelli tuvaleti imalatı, Uygulama Oteli 38 oda VRF sistemi ve tesisat işleri, Eğitim Fakültesi Binası 2 adet erkek ve kadın tuvalet tadilatı ile 2 adet engelli tuvaleti imalatları, Müzik Binası engelli tuvalet imalatı, Beden Eğitimi ve Spor Yüksekokulu Binası ile Sağlık Yüksekokulu Binası 2 adet engelli tuvalet imalatı, Fen Edebiyat Fakültesi Binası 2 adet erkek ve kadın tuvaleti tadilatı ve engelli tuvalet imalatı, 2 adet jeneratör demontaj ve montajı, eski tarfo söküm işleri, Dış Hekimliği Fakültesi Binasında sterilizasyon işleri, Erbaa Meslek Yüksekokulu Binasında otomatik kapı imalatı tamamlanmıştır. Ziraat Fakültesi binası erkek ve kadın tuvalet tadilatı ve Konferans Salonu engelli tuvalet imalatları devam etmektedir.

## **2. EĞİTİM-BEDEN EĞİTİMİ VE SPOR SEKTÖRÜ**

### ***2.1- Açık ve Kapalı Spor Tesisleri Projesi:***

#### **2.1.1- Kapalı Yüzme Havuzu ve Açık Alan Spor Tesisleri İnşaatı İşi:**

2013 yılında 3.269.545,75 TL harcama yapılmış olup; dış cephe kaplama imalatları, havuz mahali yalıtım ve seramik kaplama imalatları, mekanik tesisat temiz su ve pis su tesisat

boru montaj işleri, kaskad sistem yoğuşmalı duvar tip kalorifer kazan imalatı, yangın tesisatı ve yangın dolapları montajı, VRF sistemi altyapı borulama işleri, nem alma santrali montajı, zemin kat ve 1. kat galvaniz kaplı kablo kanalı imalatı, bodrum kat havuz kenarları ve kablo şaftı (pano odası dahil) galvaniz kaplı kablo kanalı imalatı, zemin kat ve 1. kattaki anahtar sorti, paralel sorti ve priz sorti kablo işleri, zemin kat ve 1. kattaki telefon, data, yangın algılama, seslendirme kablolama işleri, paratoner direği ve aktif paratoner montajı, çevre aydınlatma ve mekanik panolar hariç tüm panoların montajı, havuz üstü projektör montajı, kantin aydınlatması hariç tüm aydınlatma armatür montaj işleri, kesintisiz güç kaynağı UPS montajı, tüm priz tesisatı montajı, kamera montajları, ses sisteminde asma tavan hoparlörleri montajı, yangın tesisatı asma tavan yangın dedektörleri kablo bağlantıları, skorbord imalatı tamamlanmış olup geçici kabul aşamasındadır. 2013 yılı içinde fiziki gerçekleştirme %74 artarak toplam %100'e ulaşmıştır.



**Kapalı Yüzme Havuzu**

### 3. SAĞLIK SEKTÖRÜ

#### 3.1- Ek Bina İnşaatı Projesi:

##### 3.1.1- 400 Yataklı Araştırma ve Uygulama Hastanesi Hasta Bakım Ünitesi Binası İnşaatı İşi:

2013 yılında 657.196,86 TL harcama yapılmış olup; Kazı imalatları %90 oranında tamamlanmış, 100 adet fore kazık imalatı yapılmıştır. Kazı ve fore kazık imalatlarına devam edilmektedir. 2013 yılındaki fiziki gelişme %2'dir.

#### 3.2- Muhtelif İşler (Büyük Onarım) Projesi:

##### 3.2.1- Araştırma ve Uygulama Hastanesi Yeni Doğan ve Çocuk Yoğun Bakım Ünitesi Revize İşi:

2013 yılında 657.196,86 TL harcama yapılmış olup; eski duvar bölmeleri kaldırıldı. Yeni projeye göre alçıpan yalıtımlı levhalarla bölme duvar işleri, alçı ve boya işleri, kapı kasaları ve kapı montajı, asma tavan sistemi ıslak zemin fayans kaplama işleri, lamine camlar ve kasaların montajı, havalandırma tesisatı, sıhhi tesisat işleri, medikal gaz tesisatı işleri, otomatik kapıların montajı, hasta yatak başı ünitelerinin ve pendantların montajı, zayıf akım kablolama tesisatı işleri, ünitelere ait panoların montajı, zemin PVC kaplama işleri, kuvvetli akım tesisat işleri yapılarak tüm imalatlar tamamlanmış, geçici kabulü yapılmıştır.

### 4. DKH SOSYAL-TEKNOLOJİK ARAŞTIRMALAR SEKTÖRÜ

#### 4.1- Merkezi Araştırma Laboratuvarı Projesi:

##### 4.1.1- Merkezi Araştırma Laboratuvarı Binası İnşaatı:

2013 yılında 1.024.724,83 TL harcama yapılmış olup; kapı pencere imalatları, ıslak hacim seramik imalatları, çevre duvar imalatları, çevre duvar andezit kaplama imalatları, bina çevresi andezit ve traverten imalatları, asma tavan imalatları, temiz su, saf su, yangın ve

kalorifer tesisat imalatları, 6 adet göz yıkama ve 1 adet şok duş tesisatı imalatları, çeker ocaklar için doğalgaz tesisat imalatları, erkek ve kadın tuvaletlerin tüm vitrifiye montajları, eşanjör dairesi tesisat imalatları, derslik ve toplantı odasında projeksiyon ve motorlu perde imalatları, aktif switchler vepatchcordlar bağlantıları, telefon ve data tesisatı sonlandırmaları, montajları, yangın algılama dedektör, siren, buton ve ses sistemi bağlantıları montajı, CCTV sistemi kameralar, kablolar ve kayıt cihazı bağlantıları, MMC panosu (otomasyon güç panosu) montajı tamamlanmıştır. İş tamamlanmış olup, geçici kabulü yapılmıştır.



**Merkezi Araştırma Laboratuvarı Binası**

## 2- Performans Sonuçları Tablosu

Performans Göstergesi Sonuçları (PGS) Formu						
Sıra No:	Açıklama			Hedeflenen Göstergesi Düzeyi	Yılsonu Gerçekleşme Düzeyi	Gerçekleşme Durumu (%)
Performans Hedefi	Performans Göstergesi					
PH 1.6.1	<b>Okul-paydaş işbirliğinin kurulması</b>					
	PG1	Öğretim elemanı başına düşen öğrenci sayısı	20	35,07	175	
	PG2	Yüksek lisans programına başvuru sayısı	665	2.238	337	
	PG3	Doktora programına başvuru sayısı	259	61	23	
	PG4	Öğrenci sayısı	23.561	25.709	109	
	PG5	Akademik personel sayısı	1.035	1.100	106	
	PG6	Çift ana dal programına katılan öğrenci sayısı	15	51	340	
	PG7	Yandal programına katılan öğrenci sayısı	1	9	900	
	PG8	Değişim programlarından yararlanan öğrenci sayısı	232	226	97	
	PG9	Önceki yıla oranla öğrenci sayısındaki artış yüzdesi (Bu yılın öğrenci sayısı-geçen yılın öğrenci sayısı)x100/geçen yıl öğrenci sayısı)	15,67	8,61	55	
	PG10	Öğretim üyesi başına düşen öğrenci sayısı (toplam öğrenci sayısı/ toplam öğretim üyesi sayısı)	59,79	58,56	98	
PH 2.1.1	<b>Üniversite akademik araştırma kapasitesinin artması</b>					
	PG1	Uluslararası dergilerde yayınlanan yayın sayısı	204	631	309	
	PG2	İndekslere giren hakemli dergilerdeki ulusal yayın sayısı	281	335	119	
	PG3	İndekslere giren hakemli dergilerdeki uluslararası yayın sayısı	329	501	153	
PH 2.2.1	<b>Öğretim elemanlarının kendilerini geliştirmelerinin sağlanması</b>					
	PG1	Seminere katılan akademik personel sayısı	646	352	54	
	PG2	Seminer için yurtdışına giden akademik personel sayısı	199	44	22	
	PG3	Hizmetiçi eğitime katılan akademik personel sayısı	252	150	60	
	PG4	Üniversitenin düzenlediği eğitim ve seminer sayısı	56	27	48	



Performans Göstergesi Sonuçları (PGS) Formu					
Sıra No:	Açıklama	Hedeflenen Gösterge Düzeyi	Yılsonu Gerçekleşme Düzeyi	Gerçekleşme Durumu (%)	
Performans Hedefi	Performans Göstergesi				
PH 2.3.1	<b>Farabi ve Erasmus programları çerçevesinde öğrenci ve öğretim üyesi değişimini sağlamak</b>				
	PG1	Farabi programına katılan öğrenci sayısı	164	145	88
	PG2	Erasmus programına katılan öğrenci ve akademik personel sayısı	90	114	127
PH 2.4.1	<b>Öğretim elemanlarınca yürütülen proje sayısında artış sağlanacaktır.</b>				
	PG1	Bilimsel araştırma proje sayısı	400	400	100
	PG2	TUBİTAK proje sayısı	25	21	84
	PG3	SAN-TEZ proje sayısı	1	2	200
	PG4	Kalkınma Bakanlığı destekli proje sayısı	1	1	100
PH 3.1.1	<b>Merkezi Araştırma Laboratuvarının kurulması</b>				
	PG1	Ayrılan ödenek	1.407.000	1.407.000	100
	PG2	Fiziki gerçekleşme oranı	100	100	100
	PG3	Harcanan miktar	1.150.000	1.024.725	89
PH 8.1.1 8.6.1	<b>Mevcut açık ve kapalı spor tesislerinin modernizasyonu ( Kapalı yüzme havuzu ve açık alan spor tesisleri inşaatlarının 2013 yılında bitirilmesi)</b>				
	PG1	Ayrılan ödenek	3.400.000	3.400.000	100
	PG2	Fiziki gerçekleşme oranı (yüzde)	100	100	100
	PG3	Harcanan miktar	3.400.000	3.269.556	96

Performans Göstergesi Sonuçları (PGS) Formu					
Sıra No:	Açıklama	Hedeflenen Göstergesi Düzeyi	Yılsonu Gerçekleşme Düzeyi	Gerçekleşme Durumu (%)	
Performans Hedefi	Performans Göstergesi				
PH 8.7.1	<b>Araştırma ve Uygulama Hastanesine ek 400 yataklı bina inşaatı ve donanım ihtiyacının karşılanması</b>				
	PG1	Ayrılan ödenek (inşaat için)	7.000.000	7.000.000	100
	PG2	Fiziki gerçekleşme oranı (inşaat için yüzde)	76	2	3
	PG3	Harcanan miktar (inşaat için)	7.000.000	657.197	9
	PG4	Ayrılan ödenek (donanım için)	2.000.000	4.490.000	225
	PG5	Hasta yatak sayısı	295	308	104
	PG6	Yatan hasta sayısı	20.000	18.765	94
	PG7	Ayakta muayene sayısı	300.000	342.226	114
	PG8	Ameliyat sayısı (a+b+c+d+e grupları)	17.000	20.524	120
PH 8.8.1	<b>Ortak derslik binası inşaatı ( 2013 yılında bitirilmesi)</b>				
	PG1	Ayrılan ödenek	7.000.000	7.000.000	100
	PG2	Fiziki gerçekleşme oranı (yüzde)	100	65	65
	PG3	Harcanan miktar	7.000.000	6.998.781	100
PH 8.11.1.	<b>Birim ve binaların kullanımında iyileşme sağlanması</b>				
	PG1	Ayrılan ödenek	600.000	2.079.000	347
	PG2	Fiziki gerçekleşme oranı (yüzde)	59	62	105
	PG3	Harcanan miktar	600.000	1.885.773	314

Performans Göstergesi Sonuçları (PGS) Formu						
Sıra No:	Açıklama			Hedeflenen Gösterge Düzeyi	Yılsonu Gerçekleşme Düzeyi	Gerçekleşme Durumu (%)
Performans Hedefi	Performans Göstergesi					
PH 8.12.1		<b>Eğitim Fakültesi bina inşaatını 2014 yılında bitirilip eğitim- öğretime hazır hale getirilmesi</b>				
	PG1	Ayrılan ödenek	3.760.000	8.660.000	230	
	PG2	Fiziki gerçekleşme oranı (yüzde)	41	100	244	
	PG3	Harcanan miktar	3.760.000	8.647.870	230	
PH 9.3.1 9.4.1 9.5.1		<b>Üniversitemiz alt yapı işlerinin bitirilmesi</b>				
	PG1	Ayrılan Ödenek	2.000.000	1.300.000	65	
	PG2	Fiziki gerçekleşme oranı (yüzde)	100	39	39	
	PG3	Harcanan miktar	2.000.000	1.266.365	63	
PH 10.1.1		<b>Bilgi teknolojilerinden yararlanma olanaklarının artırılması</b>				
	PG1	Personele ait toplam bilgisayar sayısı	1.550	2.326	150	
	PG2	Öğrenciye yönelik toplam bilgisayar sayısı	1.227	1.311	107	
	PG3	Yazılımı üniversitemize ait program sayısı	28	14	50	
	PG4	Satın alınan lisanslı yazılım sayısı	37	11	30	
	PG5	Bilgisayar başına düşen öğrenci sayısı (toplam öğrenci sayısı/ öğrenciye tahsisli toplam bilgisayar sayısı)	16	20	125	
PH 11.1.1		<b>Hizmet verilen kullanıcı sayısının artırılması (Kütüphane kaynak sayısı)</b>				
	PG1	Kütüphanede bulunan yayın sayısı	182.374	101.059	55	
	PG2	Kütüphaneden ödünç alınan kitap sayısı	38.000	44.789	118	
	PG3	Veri tabanından indirilen makale sayısı	134.000	132.771	99	



## **IV-KURUMSAL KABİLİYET VE KAPASİTESİNİN DEĞERLENDİRİLMESİ**





## A- Üstünlükler

1. 21 yıllık bir Üniversite olmanın getirdiği güçlü bir akademik alt yapı,
2. Coğrafyanın avantajlarını kullanabilen 30 yıllık bir Ziraat Fakültesine sahip olmak,
3. Türkiye'deki üniversiteler başarı açısından üç gruba ayrıldığında birinci grupta yer almak,
4. Yeniliklere açık, katılımcı ve iletişimi kolay bir yönetim anlayışına sahip olmak,
5. Öğrencilere iyi rehberlik hizmetinin yapılabilmesi,
6. Etkin eğitim ve mezunlarının yüksek memnuniyeti,
7. Bölge üniversiteleri arasında lisansüstü öğretimde yüksek tercih,
8. Bölge üniversitelerine göre daha çok bölümde lisans ve lisans üstü düzeyinde öğretimin veriliyor olması,
9. Toplum ve iş dünyasından gelecek talepleri karşılayacak nitelikte öğretim elemanlarının varlığı,
10. Yöre tarımına dayalı sanayi işletmeleri ve üreticileri ile koordinasyon halinde olunması,
11. Öğretim üyesi yardımcısı statüsünde olan elemanların (araştırma görevlilerinin) tamamına yakınının doktora eğitimi alıyor olmaları,
12. 2547 sayılı Kanun'un 35'inci maddesine göre lisansüstü öğretimlerini tamamlayacak olan dinamik kadro,
13. Öğrenci-öğretim elemanları ve öğretim elemanları-idare arasındaki iletişim kanallarının açık olması,
14. Proje hazırlama yetkinliğine sahip akademik personelin bulunması,
15. TÜBİTAK, DPT, AB ve SAN-TEZ destekli olmak üzere çok sayıda projenin yürütülüyor olması,
16. Akademik birimlerimizin ulusal ve uluslararası düzeyde kongre ve sempozyumları başarılı bir şekilde düzenlemiş olmaları,
17. Uluslararası öğrenci-öğretim elemanı değişim programının aktif olması,
18. "Hastane Yönetimi ve Organizasyonu" programının kamu üniversiteleri içinde sadece üniversitemize bağlı Turhal Sağlık Hizmetleri Meslek Yüksek Okulunda bulunması,
19. Sağlık Araştırma ve Uygulama Merkezi donanımının araştırmalara katkı sağlayacak nitelikte olması,

20. Hizmet bölgemizde nitelikli sağlık kuruluşuna sahip olunması,
21. Deneysel Tıp Araştırma Biriminin Üniversitemizde kurulmuş olması,
22. Üniversitemizin Sürekli Gelişim Programını tüm birimlerde başlatmış olması,
23. Meslek yüksek okullarımızda sektörlerde talep gören programlarının olması,
24. Öğrenci Bilgi Sistemi ile öğrencilerle internet üzerinden ders kayıt ve iletişiminin sağlanması,
25. Kütüphane otomasyon sistemi ile etkin hizmet verilebilmesi, kaynak sayımızın sürekli artması
26. GOPÜSEM bünyesinde verilen kurslarla yöre halkı ile iç içe olunması,
27. Uzaktan eğitim merkezinin kurulması,
28. Yeni açılan birim ve bölümlerin istihdama yönelik olması,

## **B- Zayıflıklar**

1. Yerleşke alanlarının yetersiz olması,
2. Üniversite-şehir işbirliğinin arzu edilen düzeyde olmaması,
3. Eğitimde teori ve pratiğin yeterince birleştirilememesi,
4. Üniversitemizin ülkede ve bölgede tanınırlığının ve marka imajının olmaması,
5. Laboratuvar malzemeleri ve makine-teçhizat ödeneklerinin kısıtlı olması,
6. Personel yetersizliği,
7. Yatırımların ödenek yetersizliği nedeni ile istenen düzeyde gerçekleştirilememesi,
8. Üniversite sanayi işbirliğinin yeterli olmaması,
9. Üniversitemizin sosyo-kültürel alan ve imkanlarının yetersizliği,
10. Mezunları izleme ve iletişim yetersizliği,
11. Bölgedeki yurtların öğrencilerin barınma ihtiyaçlarını karşılayamaması,
12. Lojman sayısının yetersiz olması,
13. Yerleşkelere olan ulaşım araçlarının yetersizliği,

## C- Değerlendirme

Gaziosmanpaşa Üniversitesi 9 fakültesi, 1 Devlet Konservatuarı, 7 yüksekokulu, 15 meslek yüksekokulu, 11 araştırma ve uygulama merkeziyle eğitim, öğretim, araştırma ve hizmet alanlarında başarılı bir yıl geçirmiştir.

Üniversitemiz, 2013 yılında fakülte, yüksekokul ve meslek yüksekokullarımızda eğitim öğretim faaliyetlerini sürdürmüş, sadece yaklaşık 26.000 öğrencisine öğretim hizmeti sunmakla kalmamış, aynı zamanda isteğe bağlı kurslar, konferanslar ve ilgili birimler aracılığıyla üniversite dışındaki bireylere de katkıda bulunmuştur.

Dış Hekimliği Fakültemiz, 2013 yılında ilk defa öğrenci olarak hem lisans eğitimi hem de uzmanlık eğitimi vermeye başlamıştır.

Üniversitemizde 5 Ön Lisans, 14 Lisans, 9 Yüksek Lisans, 3 Doktora programı daha açılmıştır. Ön lisans programlarından Turhal Sağlık Hizmetleri Meslek Yüksekokulu'nda Tıbbi Tanıtım ve Pazarlama; Pazar Meslek Yüksekokulu'nda Çocuk Gelişimi, Bankacılık ve Sigortacılık; Reşadiye Meslek Yüksekokulu'nda Dış Ticaret, Sağlık Kurumları İşletmeciliği programlarına ilk defa öğrenci alınmıştır.

İlk defa öğrenci alan lisans programlarımız; Dış Hekimliği, İlahiyat (İ.Ö), Din Kültürü ve Ahlak Bilgisi Öğretmenliği (İ.Ö), Siyaset Bilimi ve Uluslararası İlişkiler (İ.Ö), Çalışma Ekonomisi ve Endüstriyel İlişkiler ve İlköğretim Matematik Öğretmenliği programlarıdır.

Üniversitelerin gelişmişlik göstergelerinden biri de lisansüstü programlardır. Var olan lisansüstü programlarımıza ek olarak Eğitim Bilimleri Enstitüsü'nde Türkçe Eğitimi Yüksek Lisans, Eğitim Programları ve Öğretim Tezsiz Yüksek Lisans; Sağlık Bilimleri Enstitüsü'nde Anatomi Yüksek Lisans, Tıbbi Biyokimya Yüksek Lisans; Sosyal Bilimler Enstitüsü'nde Temel İslam Bilimleri Ana Bilim Dalı Yüksek Lisans, Felsefe ve Din Bilimleri Ana Bilim Dalı Yüksek Lisans, İşletme Tezsiz Yüksek Lisans, Ekonomi ve Finans Tezsiz Yüksek Lisans programları ilk defa 2013 yılında öğrenci alınmıştır.

İlk kez öğrenci alınan Doktora programları ise Rehberlik ve Psikolojik Danışmanlık, Eğitim Programları ve Öğretim, Mekatronik Mühendisliği Doktora programlarıdır.

Üniversitemiz, öğrencilerin ve öğretim elemanlarının başka üniversiteleri, başka şehirleri ve başka ülkeleri görmelerine, oradaki eğitim sistemlerini tanımalarına ve yeni ufuklar keşfetmelerine önem vermektedir. 2012-2013 eğitim-öğretim yılında 66 lisans/yüksek lisans düzeyinde Erasmus öğrenim hareketliği ve 15 Erasmus staj hareketliliği değişimi gerçekleştirilmiştir. Personel ders verme hareketliliği ve personel eğitim hareketliliği

faaliyetlerinde ise 33 öğretim elemanı değişimi gerçekleştirilmiştir. 2013-2014 eğitim-öğretim yılında öğrenci ve öğretim elemanı hareketliliği sayılarının artması amaçlanmaktadır. Farabi Öğrenci Değişimi programında ise 145 lisans/yüksek lisans düzeyinde öğrenci değişimi gerçekleşmiştir. Üniversitemize diğer üniversitelerden gelen değişim öğrencilerinin sayısı ise 20'dir.

Altyapı açısından son derece yoğun ve verimli bir yıl olarak geçti 2013 yılı. Eğitim Fakültesi Binası, Merkezi Araştırma Laboratuvarı, Yarı Olimpik Kapalı Yüzme Havuzu 2013 yılında tamamlanan yatırım projeleridir. Ortak Derslik Binası, Konukevi, Tokat Teknopark devam eden projelerimizdir. Hastane Ek Binası, Radyasyon Onkolojisi ve Nükleer Tıp Üniteleri 2013 yılında yeni başlayan projelerdir. Mühendislik ve Doğa Bilimleri Fakültesi Ek Binası ve İlahiyat Fakültesi Binası ise 2014 yılı yatırım programına alınan projelerdir. Bunların yanı sıra onarım ve peyzaj çalışmaları, kütüphane, bilgi işlem altyapısı gibi alanlarda Üniversitemizde ciddi anlamda iyileştirmeler yapıldı.

2013 yılı sadece eğitim-öğretim ve altyapı açısından değil etkinlikler ve paydaş işbirliği açısından da yoğun bir yıl oldu. Üniversite sanayi, üniversite kamu işbirliği kapsamında faaliyetler yapıldı. Üniversitemiz birçok çalıştay, panel ve konferanslarla alanında uzman ve tanınmış isimleri ağırladı. Ulusal mesleki kongrelerin yanında öğrencilerimizin düzenlediği ulusal öğrenci kongreleri de ilgiyle takip edildi. Konserler, sergiler, festivaller, kültür, sanat ve spor günleri ile öğrencilerimizin sosyal ve kültürel yönlerinin güçlenmesine katkıda bulunuldu.

Üniversitemiz, Uzaktan Eğitim Uygulama ve Araştırma Merkezi ile hem günümüz imkanlarını kullanmak, hem de verimliliği artırmak amacıyla bazı program ve bölümlerdeki dersleri Uzaktan Eğitim çerçevesinde vermektedir.

Öğrencilerimizin çok büyük bir kesiminin şehir dışından geldiği hesaba katılarak oryantasyon programı kapsamında öğrencilerimize şehrimiz tanıtıldı. Ayrıca illerde ve fuarlarda şehrimizin ve Üniversitemizin tanıtımı yapıldı ve bu amaçla çevre illerde çeşitli programlar düzenlendi.

Üniversitemizin hizmet sunduğu sağlık alanında 2013 yılı başarılı ve yeniliklerle dolu bir yıl olarak değerlendirilebilir. Çocuk Acil Ünitesi, Kemoterapi Ünitesi, Yeni Doğan ve Çocuk Yoğun Bakım Üniteleri, Doğumhane Üniteleri açılarak hizmete girmiştir. Polikliniğe gelen hasta sayımız yüzde 20 artarak 342.226'ya, ameliyat sayımız yüzde 40'lık bir artışla 20.524'e ulaşmıştır. Hastanemizde Endokrinoloji, Hemotoloji, Gastroenteroloji, Nefroloji, Çocuk Kardiyolojisi ve Yenidoğan alanlarında yan dal hizmeti verilmektedir. Çocuk ve Ergen Ruh Sağlığı uzmanlık alanında da hizmete başlanmıştır.

Diş Hekimliği Fakültesi öğrenci olarak eğitime ve sağlık hizmeti sunmaya başlamıştır. 2013 yılı Mart ayında hizmete giren Fakültemizde 11.429 muayene ve toplamda 1.314 müdahale yapılmıştır.

Üniversitemiz, ulusal ve uluslararası sıralamalarda her geçen yıl üst sıralara yükselirken; TÜBİTAK tarafından hazırlanan Girişimci ve Yenilikçi Üniversite Endeksinde 136 üniversite arasında ilk 50'ye girdi. URAP tüm üniversiteler sıralamasında 2013 yılı itibari ile 26. sıradadır. Üniversitemiz 2013 yılında uluslararası akademik ve mesleki tanınırlığı destekleyen bir belge olan “Diploma Eki Etiket (DS Label)” almaya hak kazanmıştır.

Üniversitemiz, 2014 yılında da akademik ve idari personelimizin, şehrımızın, öğrencilerimizin katkı ve gayretleriyle çalışmaya, üretmeye, öğrencileri daha donanımlı yetiştirmeye, bölgemizin ve ülkemizin sorunlarına çözüm üretmeye, birim ve kurumlarla işbirliğini artırarak geliştirmeye devam edecektir.





## V-ÖNERİ VE TEDBİRLER



## Öneri ve Tedbirler

Üniversitemizin bilimsel çalışmalar bağlamında sorumluluğunu taşıyabileceğine olan inancımız tamdır. Halen belirli araştırma alanlarında ülkemizdeki üniversiteler arasında çok üst sıralara çıkabilme başarısını göstermiş olmamız ise bunun en büyük göstergesidir. Bu başarıların öncelikle devam ettirilebilmesi ve diğer alanlara da yaygınlaştırılabilmesi için gerekli desteğin sağlanması şarttır. Önümüzdeki döneme yönelik hedeflerimizin uygulamaya geçmesi ve başarılı olabilmesi için bütçe planlamasının da buna uygun şekilde yapılması ve uygulanması gerekmektedir. Ülkemiz kurumların her zaman yanımızda hissettiğimiz desteklerinin, önümüzdeki süreçte de artarak devam edeceğine, bizlerinde üzerimize düşen görevleri en iyi şekilde yerine getireceğimize inanıyoruz.

Üniversite, şehrin ekonomik, sosyal ve kültürel anlamda lokomotifi olmuştur. Üniversite öğrencisi ve personeliyle aynı zamanda şehrin gelişmesine katkı sağlamış olmasından dolayı bölge insanı tarafından üniversite sahiplenmeli ve işbirliği artırılmalıdır.

Yükseköğretim kurumlarında mevcut ücret politikası, akademik ve idari personelin motivasyonu ve verimliliğini düşürmektedir. Bu sebeple özlük haklarının iyileştirilmesi ve kamu kurumları arasında ücret dengesizliği giderilmelidir.

Üçüncü basamak tedavi hizmeti veren üniversite hastanelerinin mali yapılarının güçlendirilmesi ve aynı kurum içerisinde gelir ve gider yönünden iki ayrı birim olmamalı tek birim altında gelir-gider yapılanması üzerinde çalışmalar yapılmalı, döner sermaye işletmelerinin günümüz şartlarına göre yeniden yapılandırılması gerekmektedir.

Bütçe büyüklüğü merkezden belirlenmemeli kurumun gerçek ihtiyaçlarına göre kurum tarafından planlanmalıdır.





#### 14. GOÜ Kültür Sanat ve Gençlik Günleri







## **EKLER**



### **İÇ KONTROL GÜVENCE BEYANI**

Üst yönetici olarak yetkim dahilinde;

Bu raporda yer alan bilgilerin güvenilir, tam ve doğru olduğunu beyan ederim.

Bu raporda açıklanan faaliyetler için bütçe ile tahsis edilmiş kaynakların, planlanmış amaçlar doğrultusunda ve iyi mali yönetim ilkelerine uygun olarak kullanıldığını ve iç kontrol sisteminin işlemlerin yasallık ve düzenliliğine ilişkin yeterli güvenceyi sağladığını bildiririm.

Bu güvence, üst yönetici olarak sahip olduğum bilgi ve değerlendirmeler, iç kontroller, iç denetçi raporları ile Sayıştay raporları gibi bilgim dahilindeki hususlara dayanmaktadır.

Burada raporlanmayan, idarenin menfaatlerine zarar veren herhangi bir husus hakkında bilgim olmadığını beyan ederim. (Tokat - 01/04/2014)

Prof. Dr. Mustafa ŞAHİN  
Rektör



## **MALİ HİZMETLER BİRİM YÖNETİCİSİNİN BEYANI**

Mali hizmetler birim yöneticisi olarak yetkim dahilinde;

Bu idarede, faaliyetlerin mali yönetim ve kontrol mevzuatı ile diğer mevzuata uygun olarak yürütüldüğünü, kamu kaynaklarının etkili, ekonomik ve verimli bir şekilde kullanılmasını temin etmek üzere iç kontrol süreçlerinin işletildiğini, izlendiğini ve gerekli tedbirlerin alınması için düşünce ve önerilerimin zamanında üst yöneticiye raporlandığını beyan ederim.

İdaremizin 2013 yılı Faaliyet Raporunun “III/A- Mali Bilgiler” bölümünde yer alan bilgilerin güvenilir, tam ve doğru olduğunu teyit ederim. (Tokat 01/04/2014)

Ertuğrul EĞRİ  
Strateji Geliştirme  
Daire Başkanı

