



GAZİOSMANPAŞA ÜNİVERSİTESİ



2015 Yılı İç Kontrol Sistemi Değerlendirme Raporu

Mayıs 2016



2015 YILI

İÇ KONTROL SİSTEMİ DEĞERLENDİRME RAPORU

Mayıs 2016

İÇİNDEKİLER

I. GİRİŞ	1
A. Misyon ve Vizyon	2
B. Organizasyon Yapısı	3
II. İÇ KONTROL SİSTEMİ SORU FORMU SONUÇLARI	4
II.1. Kontrol Ortamı	4
II.2. Risk Değerlendirme	8
II.3. Kontrol Faaliyetleri	12
II.4. Bilgi ve İletişim	16
II.5. İzleme	20
II.6. İç Kontrol Sistemi Genel Değerlendirme	24
• Kontrol Ortamı	24
• Risk Değerlendirme	27
• Kontrol Faaliyetleri	29
• Bilgi ve İletişim	32
• İzleme	35
III. DİĞER BİLGİLER	37
III.1. İç Denetim Sonuçları	37
III.2. Dış Denetim Sonuçları	37
III.3. Diğer Bilgi Kaynakları	37
III.3.1. Ön Mali Kontrole İlişkin Veriler	37
III.3.2. Kişi ve/veya İdarelerin Talep ve Şikayetleri	37
III.3.3. Diğer Bilgiler	38
IV. İÇ KONTROL SİSTEMİNİN GELİŞİMİ	39
V. SONUÇ VE ÖNERİLER	42
V.1. Güçlü Yönler	42
V.2. İyileştirmeye Açık Alanlar	42
V.3. Eylem İçin Öneriler	43

I. GİRİŞ



Kamu yönetiminde iç kontrol, 5018 sayılı Kanunun beşinci kısmında düzenlemiş olup, iç kontrol sistemi başlığı altında iç kontrolün tanımı, iç kontrolün amacı, iç kontrolün yapısı ve işleyişi, mali hizmetler birimi, muhasebe hizmetleri ve muhasebe yetkilisinin nitelikleri ve atanması, iç denetim, iç denetçilerin görevleri, iç denetçinin nitelikleri ve atanması, İç Denetim Koordinasyon Kurulu ve İç Denetim Koordinasyon Kurulu'nun görevleri alt başlıkları altında iç kontrol sistemine ilişkin hükümler yer almıştır.

5018 sayılı Kanunda, kamu mali yönetiminin bir unsuru olarak iç kontrolün kamu idarelerini, mali işlem ve faaliyetlerine ilişkin tüm gelir, gider, varlık ve yükümlülüklerinin, amacının ve mevzuatına uygun bir şekilde gerçekleştirilmesi için uygulanan mali yönetim, harcama öncesi kontrol süreçlerine ilişkin standartlar ve yöntemler Maliye Bakanlığı'nca (Bütçe ve Mali Kontrol Genel Müdürlüğü), iç denetime ilişkin standartlar ve yöntemleri İç Denetim Koordinasyon Kurulu tarafından belirleneceği, geliştirileceği ve uyumlaştırılacağı; ayrıca bu birimlerin sistemlerin koordinasyonunu sağlayacağı ve kamu idarelerine rehberlik hizmeti vereceği belirtilmektedir.

Kamu İç Kontrol Standartları Tebliği'nde; söz konusu standartların, idarelerin, iç kontrol sistemlerinin oluşturulmasında, izlenmesinde ve değerlendirilmesinde dikkate alınmaları gereken temel yönetim kurallarını gösterdiği ve tüm kamu idarelerinde tutarlı, kapsamlı ve standart bir kontrol sisteminin kurulmasını ve uygulanmasının amaçlandığı; bu standartların uluslararası standartlar ve iyi uygulama örnekleri çerçevesinde, iç kontrolün; kontrol ortamı, risk değerlendirilmesi, kontrol faaliyetleri, bilgi ve iletişim ile izleme bileşenleri esas alınarak tüm kamu idarelerince uygulanabilir düzeyde olmasını sağlamak üzere düzenlemiştir. Bu çalışmalar üst yöneticinin liderliği ve gözetiminde, Strateji Geliştirme Daire Başkanlığının koordinatörlüğünde, harcama birimlerinin katılımı ve iç denetim biriminin desteği ile yürütülmektedir.

Üniversitemizde yeterli ve etkili bir iç kontrol sistemi oluşturulabilmesi için mali yetki ve sorumlulukların yetişmiş personel tarafından yürütülmesi hedeflenmiş olup, belirlenmiş standartlara uyulmasının sağlanması, mevzuata aykırı faaliyetlerin önlenmesi ve kapsamlı bir yönetim anlayışıyla uygun çalışma ortamının, şeffaflığın ve katılımcılığın sağlanması, Kamu İç Kontrol Standartları Eylem Planı doğrultusunda hazırlanan üniversitemiz "İç Kontrol Sistemi Değerlendirme Raporu" kamuoyunun bilgisine sunulmuş olup, çalışmalar aralıksız devam edecektir.

Prof. Dr. Mustafa ŞAHİN
Rektör

A. Misyon ve Vizyon

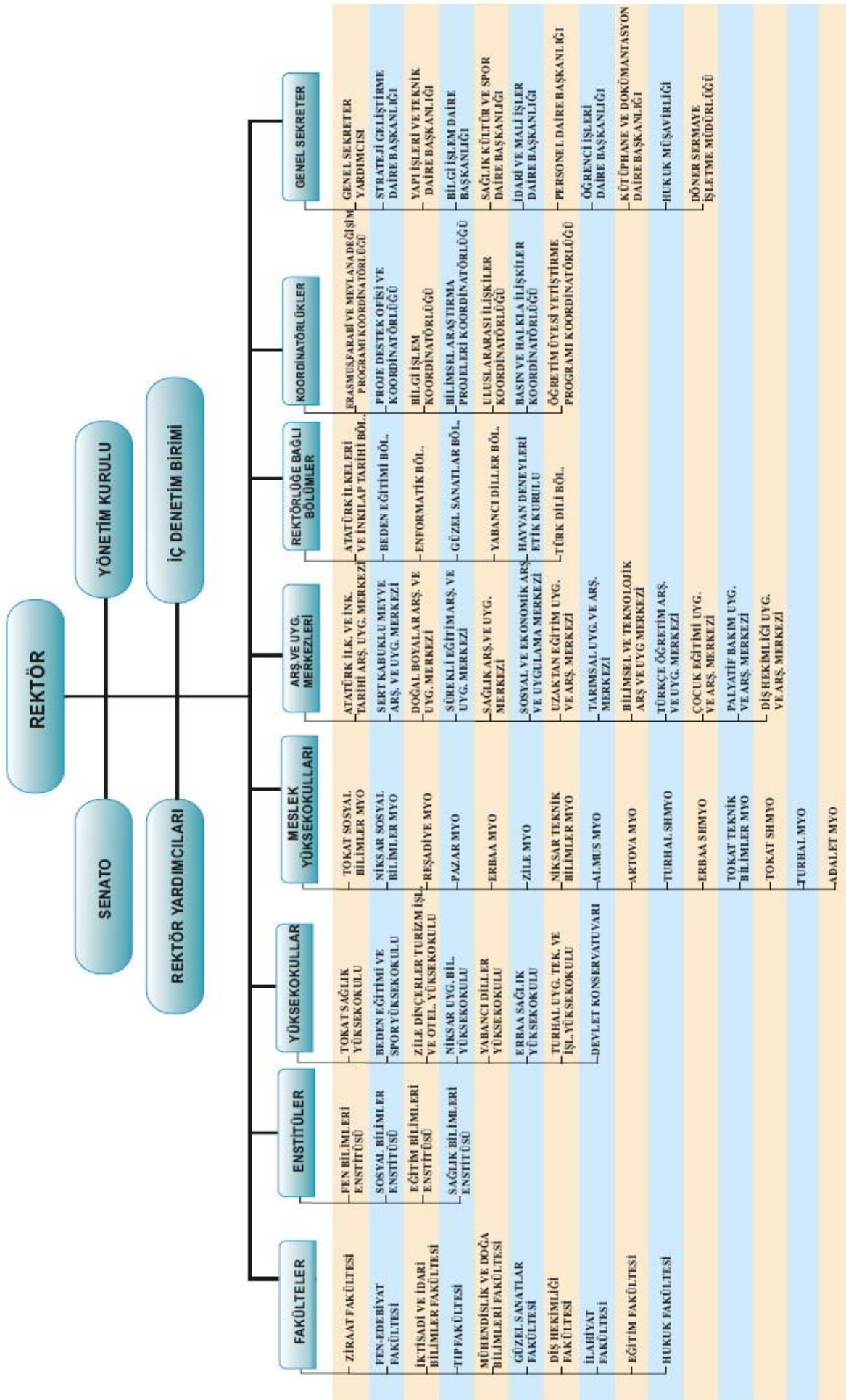
MİSYONU

Evrensel deęerlere sahip, insana, topluma ve doęaya saygılı, donanımlı, ülkenin sosyo kültürel ve ekonomik gelişimine katkı sağlayacak bireyler yetiştirmek, ulusal ve uluslararası sorunlara çözümler üretmek, üniversitenin birikimlerini insanlığın hizmetine sunmak.

VİZYONU

Eđitim, araştırma ve uygulamada ülkemizde önde gelen ve uluslararası düzeyde tanınan bir üniversite olmak.

B.Organizasyon Yapısı



Gaziosmanpaşa Üniversitesi, 28.03.1983 tarih ve 2809 sayılı Yüksek Öğretim Kurumları Teşkilat Kanunu'na 03.07.1992- 3837 sayılı Kanunu'nun 25. maddesi ile eklenen Ek 24 üncü madde ile 1992 yılında kurulmuş olup, tüzel kişiliği haiz özel bütçeli bir kamu kurumudur. Üniversitenin 2015 yılı itibariyle 10 Fakültesi, 4 Enstitüsü, 7 Yüksekokulu, Devlet Konservatuvarı, 15 Meslek Yüksekokulu, 6 Rektörlüğe bağlı birim ve bölüm ile 13 Araştırma Merkezi bulunmaktadır.

II. İÇ KONTROL SİSTEMİ SORU FORMU SONUÇLARI

II.1. Kontrol Ortamı

Kontrol ortamı bir idarede çalışanların iç kontrol bilincinin oluşmasını sağlayacak iç kontrolün diğer bileşenleri için temel oluşturmaktadır. Misyona belirlenmesine, kurum personeline duyurulmasına ve bunlarla uyumlu bir organizasyon yapısının oluşturulmasını ve geliştirilmesini tanımlamak amacıyla kullanılan bir kavramdır. Kontrol ortamı üzerinde etkili temel unsurlar kişisel ve mesleki dürüstlük, yönetim ve personelin etik değerleri. İç kontrole yönelik destekleyici tutum, insan kaynakları yönetimi için yazılı kurallar ve uygulamalar kurumsal yapı, yönetim felsefesi ve iş yapma biçimi olarak da tanımlanmaktadır. Kontrol ortamı genel olarak kurumun iç kontrol bilinci değerleri iş görme biçimi ve prosedürlerini çalışanların yöneticiler ile ilişkileri gibi hususları içeren kurum kültürünü ifade etmektedir.

Üniversitemizde iç kontrol sisteminin uygulanmasıyla ilgili birimlere gönderilen soru formu analizleri aşağıda belirtilen tabloda gösterilmiştir.

Tablo 1

BİRİMLER	Kontrol ortamı puanı	Kontrol ortamı puan ortalaması(%)	AÇIKLAMA
Genel Sekreterlik	35	73	İç kontrol sisteminin gelişiminin orta seviyede olduğunun göstergesi.İç kontrol mekanizmalarının uygulanmaya başladığı, ancak geliştirilmesi gerektiği anlaşılmaktadır.
Hukuk Müşavirliği	22	46	İç kontrol sisteminin gelişiminin düşük seviyede olduğunun göstergesi. İç kontrol sistemine ilişkin farkındalık ve anlayışın bulunduğu, iç kontrol mekanizmalarının uygulanması için çalışmalara başlandığı anlaşılmaktadır. Ancak çalışmaların artarak devam etmesi ve uygulamaya geçilmesi gereklidir.
Bilgi İşlem Daire Başkanlığı	42	88	İç kontrol sisteminin gelişiminin yüksek seviyede olduğunun göstergesi. İç kontrol mekanizmalarının uygulamasının yerleştiği anlaşılmaktadır. Uygulamanın biraz daha geliştirilmesi için neler yapılabileceğinin değerlendirilmesi uygun olacaktır.

İdari ve Mali İşler Daire Başkanlığı	47	98	İç kontrol sisteminin gelişiminin en yüksek seviyede olduğunun göstergesi. İç kontrol mekanizmalarının en iyi şekilde uygulandığı anlaşılmaktadır.
Kütüphane ve Dokümantasyon Daire Başkanlığı	39	81	İç kontrol sisteminin gelişiminin yüksek seviyede olduğunun göstergesi. İç kontrol mekanizmalarının uygulamasının yerleştiği anlaşılmaktadır. Uygulamanın biraz daha geliştirilmesi için neler yapılabileceğinin değerlendirilmesi uygun olacaktır.
Öğrenci İşleri Daire Başkanlığı	37	77	İç kontrol sisteminin gelişiminin yüksek seviyede olduğunun göstergesi. İç kontrol mekanizmalarının uygulamasının yerleştiği anlaşılmaktadır. Uygulamanın biraz daha geliştirilmesi için neler yapılabileceğinin değerlendirilmesi uygun olacaktır.
Personel Daire Başkanlığı	32	67	İç kontrol sisteminin gelişiminin orta seviyede olduğunun göstergesi. İç kontrol mekanizmalarının uygulanmaya başladığı, ancak geliştirilmesi gerektiği anlaşılmaktadır.
Sağlık Kültür ve Spor Daire Başkanlığı	42	88	İç kontrol sisteminin gelişiminin yüksek seviyede olduğunun göstergesi. İç kontrol mekanizmalarının uygulamasının yerleştiği anlaşılmaktadır. Uygulamanın biraz daha geliştirilmesi için neler yapılabileceğinin değerlendirilmesi uygun olacaktır.
Strateji Geliştirme Daire Başkanlığı	48	100	İç kontrol sisteminin gelişiminin en yüksek seviyede olduğunun göstergesi. İç kontrol mekanizmalarının en iyi şekilde uygulandığı anlaşılmaktadır.
Yapı İşleri ve Teknik Daire Başkanlığı	44	92	İç kontrol sisteminin gelişiminin en yüksek seviyede olduğunun göstergesi. İç kontrol mekanizmalarının en iyi şekilde uygulandığı anlaşılmaktadır.
Bilimsel Araştırma Projeleri Komisyon Başkanlığı	42	90	İç kontrol sisteminin gelişiminin yüksek seviyede olduğunun göstergesi. İç kontrol mekanizmalarının uygulamasının yerleştiği anlaşılmaktadır. Uygulamanın biraz daha geliştirilmesi için neler yapılabileceğinin değerlendirilmesi uygun olacaktır.
Sağlık Araştırma ve Uygulama Merkezi Müdürlüğü	47	98	İç kontrol sisteminin gelişiminin en yüksek seviyede olduğunun göstergesi. İç kontrol mekanizmalarının en iyi şekilde uygulandığı anlaşılmaktadır.
Eğitim Bilimleri Enstitü Müdürlüğü	37	77	İç kontrol sisteminin gelişiminin yüksek seviyede olduğunun göstergesi. İç kontrol mekanizmalarının uygulamasının yerleştiği anlaşılmaktadır. Uygulamanın biraz daha geliştirilmesi için neler yapılabileceğinin değerlendirilmesi uygun olacaktır.
Fen Bilimleri Enstitü Müdürlüğü	42	88	İç kontrol sisteminin gelişiminin yüksek seviyede olduğunun göstergesi. İç kontrol mekanizmalarının uygulamasının yerleştiği anlaşılmaktadır. Uygulamanın biraz daha geliştirilmesi için neler yapılabileceğinin değerlendirilmesi uygun olacaktır.
Sağlık Bilimleri Enstitü Müdürlüğü	33	69	İç kontrol sisteminin gelişiminin orta seviyede olduğunun göstergesi. İç kontrol mekanizmalarının uygulanmaya başladığı, ancak geliştirilmesi gerektiği anlaşılmaktadır.
Sosyal Bilimler Enstitü Müdürlüğü	45	94	İç kontrol sisteminin gelişiminin en yüksek seviyede olduğunun göstergesi. İç kontrol mekanizmalarının en iyi şekilde uygulandığı anlaşılmaktadır.
Dış Hekimliği Fakültesi	30	63	İç kontrol sisteminin gelişiminin orta seviyede olduğunun göstergesi. İç kontrol mekanizmalarının uygulanmaya başladığı, ancak geliştirilmesi gerektiği anlaşılmaktadır.
Eğitim Fakültesi	26	54	İç kontrol sisteminin gelişiminin orta seviyede olduğunun göstergesi. İç kontrol mekanizmalarının uygulanmaya başladığı, ancak geliştirilmesi gerektiği anlaşılmaktadır.

Fen Edebiyat Fakültesi	42	88	İç kontrol sisteminin gelişiminin yüksek seviyede olduğunun göstergesi. İç kontrol mekanizmalarının uygulamasının yerleştiği anlaşılmaktadır. Uygulamanın biraz daha geliştirilmesi için neler yapılabileceğinin değerlendirilmesi uygun olacaktır.
Güzel Sanatlar Fakültesi	42	88	İç kontrol sisteminin gelişiminin yüksek seviyede olduğunun göstergesi. İç kontrol mekanizmalarının uygulamasının yerleştiği anlaşılmaktadır. Uygulamanın biraz daha geliştirilmesi için neler yapılabileceğinin değerlendirilmesi uygun olacaktır.
İktisadi ve İdari Bilimler Fakültesi	24	50	İç kontrol sisteminin gelişiminin düşük seviyede olduğunun göstergesi. İç kontrol sistemine ilişkin farkındalık ve anlayışın bulunduğu, iç kontrol mekanizmalarının uygulanması için çalışmalara başlandığı anlaşılmaktadır. Ancak çalışmaların artarak devam etmesi ve uygulamaya geçilmesi gereklidir.
İlahiyat Fakültesi	45	94	İç kontrol sisteminin gelişiminin en yüksek seviyede olduğunun göstergesi. İç kontrol mekanizmalarının en iyi şekilde uygulandığı anlaşılmaktadır.
Mühendislik ve Doğa Bilimleri Fakültesi	48	100	İç kontrol sisteminin gelişiminin en yüksek seviyede olduğunun göstergesi. İç kontrol mekanizmalarının en iyi şekilde uygulandığı anlaşılmaktadır.
Tıp Fakültesi	47	98	İç kontrol sisteminin gelişiminin en yüksek seviyede olduğunun göstergesi. İç kontrol mekanizmalarının en iyi şekilde uygulandığı anlaşılmaktadır.
Ziraat Fakültesi	20	42	İç kontrol sisteminin gelişiminin düşük seviyede olduğunun göstergesi. İç kontrol sistemine ilişkin farkındalık ve anlayışın bulunduğu, iç kontrol mekanizmalarının uygulanması için çalışmalara başlandığı anlaşılmaktadır. Ancak çalışmaların artarak devam etmesi ve uygulamaya geçilmesi gereklidir.
Beden Eğitimi ve Spor Yüksekokulu	40	83	İç kontrol sisteminin gelişiminin yüksek seviyede olduğunun göstergesi. İç kontrol mekanizmalarının uygulamasının yerleştiği anlaşılmaktadır. Uygulamanın biraz daha geliştirilmesi için neler yapılabileceğinin değerlendirilmesi uygun olacaktır.
Erbaa Sağlık Yüksekokulu	41	86	İç kontrol sisteminin gelişiminin yüksek seviyede olduğunun göstergesi. İç kontrol mekanizmalarının uygulamasının yerleştiği anlaşılmaktadır. Uygulamanın biraz daha geliştirilmesi için neler yapılabileceğinin değerlendirilmesi uygun olacaktır.
Niksar Uygulamalı Bilimler Yüksekokulu	0	0	Birim kuruluş aşamasında olduğundan, iç kontrol sistem değerlendirmesi ile ilgili veriler ve bilgiler bulunmamaktadır.
Tokat Sağlık Yüksekokulu	41	86	İç kontrol sisteminin gelişiminin yüksek seviyede olduğunun göstergesi. İç kontrol mekanizmalarının uygulamasının yerleştiği anlaşılmaktadır. Uygulamanın biraz daha geliştirilmesi için neler yapılabileceğinin değerlendirilmesi uygun olacaktır.
Turhal Uygulamalı Teknoloji ve İşletmecilik Yüksekokulu	34	71	İç kontrol sisteminin gelişiminin orta seviyede olduğunun göstergesi. İç kontrol mekanizmalarının uygulanmaya başladığı, ancak geliştirilmesi gerektiği anlaşılmaktadır.
Yabancı Diller Yüksekokulu	25	52	İç kontrol sisteminin gelişiminin orta seviyede olduğunun göstergesi. İç kontrol mekanizmalarının uygulanmaya başladığı, ancak geliştirilmesi gerektiği anlaşılmaktadır.
Zile Dinçerler Turizm İşletmecilik ve Otelcilik Yüksekokulu	43	90	İç kontrol sisteminin gelişiminin yüksek seviyede olduğunun göstergesi. İç kontrol mekanizmalarının uygulamasının yerleştiği anlaşılmaktadır. Uygulamanın biraz daha geliştirilmesi için neler yapılabileceğinin değerlendirilmesi uygun olacaktır.
Devlet Konservatuvarı Müdürlüğü	36	75	İç kontrol sisteminin gelişiminin orta seviyede olduğunun göstergesi. İç kontrol mekanizmalarının uygulanmaya başladığı, ancak geliştirilmesi gerektiği anlaşılmaktadır.

Almus Meslek Yüksekokulu	48	100	İç kontrol sisteminin gelişiminin en yüksek seviyede olduğunun göstergesi. İç kontrol mekanizmalarının en iyi şekilde uygulandığı anlaşılmaktadır.
Artova Meslek Yüksekokulu	41	85	İç kontrol sisteminin gelişiminin yüksek seviyede olduğunun göstergesi. İç kontrol mekanizmalarının uygulamasının yerleştiği anlaşılmaktadır. Uygulamanın biraz daha geliştirilmesi için neler yapılabileceğinin değerlendirilmesi uygun olacaktır.
Erbaa Meslek Yüksekokulu	41	86	İç kontrol sisteminin gelişiminin yüksek seviyede olduğunun göstergesi. İç kontrol mekanizmalarının uygulamasının yerleştiği anlaşılmaktadır. Uygulamanın biraz daha geliştirilmesi için neler yapılabileceğinin değerlendirilmesi uygun olacaktır.
Erbaa Sağlık Hizmetleri Yüksekokulu	41	86	İç kontrol sisteminin gelişiminin yüksek seviyede olduğunun göstergesi. İç kontrol mekanizmalarının uygulamasının yerleştiği anlaşılmaktadır. Uygulamanın biraz daha geliştirilmesi için neler yapılabileceğinin değerlendirilmesi uygun olacaktır.
Niksar Sosyal Bilimler Yüksekokulu	46	96	İç kontrol sisteminin gelişiminin en yüksek seviyede olduğunun göstergesi. İç kontrol mekanizmalarının en iyi şekilde uygulandığı anlaşılmaktadır.
Niksar Teknik Bilimler Yüksekokulu	43	90	İç kontrol sisteminin gelişiminin yüksek seviyede olduğunun göstergesi. İç kontrol mekanizmalarının uygulamasının yerleştiği anlaşılmaktadır. Uygulamanın biraz daha geliştirilmesi için neler yapılabileceğinin değerlendirilmesi uygun olacaktır.
Pazar Meslek Yüksekokulu	36	75	İç kontrol sisteminin gelişiminin orta seviyede olduğunun göstergesi. İç kontrol mekanizmalarının uygulanmaya başladığı, ancak geliştirilmesi gerektiği anlaşılmaktadır.
Reşadiye Meslek Yüksekokulu	44	92	İç kontrol sisteminin gelişiminin en yüksek seviyede olduğunun göstergesi. İç kontrol mekanizmalarının en iyi şekilde uygulandığı anlaşılmaktadır.
Tokat Sağlık Hizmetleri Meslek Yüksekokulu	0	0	Birim kuruluş aşamasında olduğundan, iç kontrol sistem değerlendirmesi ile ilgili veriler ve bilgiler bulunmamaktadır.
Tokat Sosyal Bilimler Meslek Yüksekokulu	39	82	İç kontrol sisteminin gelişiminin yüksek seviyede olduğunun göstergesi. İç kontrol mekanizmalarının uygulamasının yerleştiği anlaşılmaktadır. Uygulamanın biraz daha geliştirilmesi için neler yapılabileceğinin değerlendirilmesi uygun olacaktır.
Tokat Teknik Bilimler Meslek Yüksekokulu	39	82	İç kontrol sisteminin gelişiminin yüksek seviyede olduğunun göstergesi. İç kontrol mekanizmalarının uygulamasının yerleştiği anlaşılmaktadır. Uygulamanın biraz daha geliştirilmesi için neler yapılabileceğinin değerlendirilmesi uygun olacaktır.
Turhal Meslek Yüksekokulu	34	71	İç kontrol sisteminin gelişiminin orta seviyede olduğunun göstergesi. İç kontrol mekanizmalarının uygulanmaya başladığı, ancak geliştirilmesi gerektiği anlaşılmaktadır.
Turhal Sağlık Hizmetleri Meslek Yüksekokulu	34	71	İç kontrol sisteminin gelişiminin orta seviyede olduğunun göstergesi. İç kontrol mekanizmalarının uygulanmaya başladığı, ancak geliştirilmesi gerektiği anlaşılmaktadır.
Zile Meslek Yüksekokulu	44	92	İç kontrol sisteminin gelişiminin en yüksek seviyede olduğunun göstergesi. İç kontrol mekanizmalarının en iyi şekilde uygulandığı anlaşılmaktadır.
Sürekli Eğitim Araştırma ve Uygulama Merkezi	48	100	İç kontrol sisteminin gelişiminin en yüksek seviyede olduğunun göstergesi. İç kontrol mekanizmalarının en iyi şekilde uygulandığı anlaşılmaktadır.

Tarımsal Uygulama ve Araştırma Merkezi Müdürlüğü	34	71	İç kontrol sisteminin gelişiminin orta seviyede olduğunun göstergesi. İç kontrol mekanizmalarının uygulanmaya başladığı, ancak geliştirilmesi gerektiği anlaşılmaktadır.
Bilimsel ve Teknolojik Araştırmalar Uygulama ve Araştırma Merkez Müdürlüğü	48	100	İç kontrol sisteminin gelişiminin en yüksek seviyede olduğunun göstergesi. İç kontrol mekanizmalarının en iyi şekilde uygulandığı anlaşılmaktadır.

II.2. Risk Değerlendirme

Risk değerlendirme, idarenin amaç, hedef ve faaliyetlerinin olumsuz gerçekleşmesini engelleyecek risklerin tanımlanması analiz edilmesi risklere ilişkin gerekli önlemlerin belirlenmesi sürecidir.

Bu bölümde idare risk algısı ve riskle başa çıkabilme kapasitesini ölçmeyi hedeflemektedir.

Üniversitemizde iç kontrol sisteminin uygulanmasıyla ilgili birimlere gönderilen soru formu analizi aşağıda belirtilen tabloda gösterilmiştir.

Tablo 2

BİRİMLER	Risk değerlendirme puanı	Risk değerlendirme puan ortalaması(%)	AÇIKLAMA
Genel Sekreterlik	19	60	İç kontrol sisteminin gelişiminin orta seviyede olduğunun göstergesi. İç kontrol mekanizmalarının uygulanmaya başladığı, ancak geliştirilmesi gerektiği anlaşılmaktadır
Hukuk Müşavirliği	21	66	İç kontrol sisteminin gelişiminin orta seviyede olduğunun göstergesi. İç kontrol mekanizmalarının uygulanmaya başladığı, ancak geliştirilmesi gerektiği anlaşılmaktadır
Bilgi İşlem Daire Başkanlığı	26	81	İç kontrol sisteminin gelişiminin yüksek seviyede olduğunun göstergesi. İç kontrol mekanizmalarının uygulamasının yerleştiği anlaşılmaktadır.Uygulamanın biraz daha geliştirilmesi için neler yapılabileceğinin değerlendirilmesi uygun olacaktır.
İdari ve Mali İşler Daire Başkanlığı	30	94	İç kontrol sisteminin gelişiminin en yüksek seviyede olduğunun göstergesi. İç kontrol mekanizmalarının en iyi şekilde uygulandığı anlaşılmaktadır.
Kütüphane ve Dokümantasyon Daire Başkanlığı	31	97	İç kontrol sisteminin gelişiminin en yüksek seviyede olduğunun göstergesi. İç kontrol mekanizmalarının en iyi şekilde uygulandığı anlaşılmaktadır.

Öğrenci İşleri Daire Başkanlığı	24	75	İç kontrol sisteminin gelişiminin orta seviyede olduğunun göstergesi. İç kontrol mekanizmalarının uygulanmaya başladığı, ancak geliştirilmesi gerektiği anlaşılmaktadır
Personel Daire Başkanlığı	24	75	İç kontrol sisteminin gelişiminin orta seviyede olduğunun göstergesi. İç kontrol mekanizmalarının uygulanmaya başladığı, ancak geliştirilmesi gerektiği anlaşılmaktadır
Sağlık Kültür ve Spor Daire Başkanlığı	29	91	İç kontrol sisteminin gelişiminin en yüksek seviyede olduğunun göstergesi. İç kontrol mekanizmalarının en iyi şekilde uygulandığı anlaşılmaktadır.
Strateji Geliştirme Daire Başkanlığı	31	97	İç kontrol sisteminin gelişiminin en yüksek seviyede olduğunun göstergesi. İç kontrol mekanizmalarının en iyi şekilde uygulandığı anlaşılmaktadır.
Yapı İşleri ve Teknik Daire Başkanlığı	28	88	İç kontrol sisteminin gelişiminin yüksek seviyede olduğunun göstergesi. İç kontrol mekanizmalarının uygulamasını yerleştirdiği anlaşılmaktadır. Uygulamanın biraz daha geliştirilmesi için neler yapılabileceğinin değerlendirilmesi uygun olacaktır.
Bilimsel Araştırma Projeleri Komisyon Başkanlığı	29	91	İç kontrol sisteminin gelişiminin en yüksek seviyede olduğunun göstergesi. İç kontrol mekanizmalarının en iyi şekilde uygulandığı anlaşılmaktadır.
Sağlık Araştırma ve Uygulama Merkezi Müdürlüğü	29	91	İç kontrol sisteminin gelişiminin en yüksek seviyede olduğunun göstergesi. İç kontrol mekanizmalarının en iyi şekilde uygulandığı anlaşılmaktadır.
Eğitim Bilimleri Enstitü Müdürlüğü	16	50	İç kontrol sisteminin gelişiminin düşük seviyede olduğunun göstergesi. İç kontrol sistemine ilişkin farkındalık ve anlayışın bulunduğu, iç kontrol mekanizmalarının uygulanması için çalışmalara başlandığı anlaşılmaktadır. Ancak çalışmaların artarak devam etmesi ve uygulamaya geçmesi gereklidir.
Fen Bilimleri Enstitü Müdürlüğü	27	85	İç kontrol sisteminin gelişiminin yüksek seviyede olduğunun göstergesi. İç kontrol mekanizmalarının uygulamasının yerleştiği anlaşılmaktadır. Uygulamanın biraz daha geliştirilmesi için neler yapılabileceğinin değerlendirilmesi uygun olacaktır.
Sağlık Bilimleri Enstitü Müdürlüğü	18	56	İç kontrol sisteminin gelişiminin orta seviyede olduğunun göstergesi. İç kontrol mekanizmalarının uygulanmaya başladığı, ancak geliştirilmesi gerektiği anlaşılmaktadır
Sosyal Bilimler Enstitü Müdürlüğü	21	66	İç kontrol sisteminin gelişiminin orta seviyede olduğunun göstergesi. İç kontrol mekanizmalarının uygulanmaya başladığı, ancak geliştirilmesi gerektiği anlaşılmaktadır
Diş Hekimliği Fakültesi	20	63	İç kontrol sisteminin gelişiminin orta seviyede olduğunun göstergesi. İç kontrol mekanizmalarının uygulanmaya başladığı, ancak geliştirilmesi gerektiği anlaşılmaktadır
Eğitim Fakültesi	3	9	İç kontrol sisteminin gelişiminin en düşük seviyede olduğunun göstergesi. Biraz farkındalık olmakla birlikte iç kontrol mekanizmalarının henüz idarede uygulanmadığı anlaşılmaktadır. İç kontrol sisteminin kurulması için acil rehberlik ve yönlendirmede bulunulması gereklidir.
Fen Edebiyat Fakültesi	22	69	İç kontrol sisteminin gelişiminin orta seviyede olduğunun göstergesi. İç kontrol mekanizmalarının uygulanmaya başladığı, ancak geliştirilmesi gerektiği anlaşılmaktadır
Güzel Sanatlar Fakültesi	30	94	İç kontrol sisteminin gelişiminin en yüksek seviyede olduğunun göstergesi. İç kontrol mekanizmalarının en iyi şekilde uygulandığı anlaşılmaktadır.

İktisadi ve İdari Bilimler Fakültesi	8	25	İç kontrol sisteminin gelişiminin en düşük seviyede olduğunun göstergesi. Biraz farkındalık olmakla birlikte iç kontrol mekanizmalarının henüz idarede uygulanmadığı anlaşılmaktadır. İç kontrol sisteminin kurulması için acil rehberlik ve yönlendirmede bulunulması gereklidir.
İlahiyat Fakültesi	21	66	İç kontrol sisteminin gelişiminin orta seviyede olduğunun göstergesi. İç kontrol mekanizmalarının uygulanmaya başladığı, ancak geliştirilmesi gerektiği anlaşılmaktadır.
Mühendislik ve Doğa Bilimleri Fakültesi	32	100	İç kontrol sisteminin gelişiminin en yüksek seviyede olduğunun göstergesi. İç kontrol mekanizmalarının en iyi şekilde uygulandığı anlaşılmaktadır.
Tıp Fakültesi	28	88	İç kontrol sisteminin gelişiminin yüksek seviyede olduğunun göstergesi. İç kontrol mekanizmalarının uygulamasının yerleştiği anlaşılmaktadır. Uygulamanın biraz daha geliştirilmesi için neler yapılabileceğinin değerlendirilmesi uygun olacaktır.
Ziraat Fakültesi	2	6	İç kontrol sisteminin gelişiminin en düşük seviyede olduğunun göstergesi. Biraz farkındalık olmakla birlikte iç kontrol mekanizmalarının henüz idarede uygulanmadığı anlaşılmaktadır. İç kontrol sisteminin kurulması için acil rehberlik ve yönlendirmede bulunulması gereklidir.
Beden Eğitimi ve Spor Yüksekokulu	25	78	İç kontrol sisteminin gelişiminin yüksek seviyede olduğunun göstergesi. İç kontrol mekanizmalarının uygulamasının yerleştiği anlaşılmaktadır. Uygulamanın biraz daha geliştirilmesi için neler yapılabileceğinin değerlendirilmesi uygun olacaktır.
Erbaa Sağlık Yüksekokulu	32	100	İç kontrol sisteminin gelişiminin en yüksek seviyede olduğunun göstergesi. İç kontrol mekanizmalarının en iyi şekilde uygulandığı anlaşılmaktadır.
Niksar Uygulamalı Bilimler Yüksekokulu	0	0	Birim kuruluş aşamasında olduğundan, iç kontrol sistem değerlendirmesi ile ilgili veriler ve bilgiler bulunmamaktadır.
Tokat Sağlık Yüksekokulu	16	50	İç kontrol sisteminin gelişiminin düşük seviyede olduğunun göstergesi. İç kontrol sistemine ilişkin farkındalık ve anlayışın bulunduğu, iç kontrol mekanizmalarının uygulanması için çalışmalara başlandığı anlaşılmaktadır. Ancak çalışmaların artarak devam etmesi ve uygulamaya geçilmesi gereklidir.
Turhal Uygulamalı Teknoloji ve İşletmecilik Yüksekokulu	6	19	İç kontrol sisteminin gelişiminin en düşük seviyede olduğunun göstergesi. Biraz farkındalık olmakla birlikte iç kontrol mekanizmalarının henüz idarede uygulanmadığı anlaşılmaktadır. İç kontrol sisteminin kurulması için acil rehberlik ve yönlendirmede bulunulması gereklidir.
Yabancı Diller Yüksekokulu	15	47	İç kontrol sisteminin gelişiminin düşük seviyede olduğunun göstergesi. İç kontrol sistemine ilişkin farkındalık ve anlayışın bulunduğu, iç kontrol mekanizmalarının uygulanması için çalışmalara başlandığı anlaşılmaktadır. Ancak çalışmaların artarak devam etmesi ve uygulamaya geçilmesi gereklidir.
Zile Dinçerler Turizm İşletmecilik ve Otelcilik Yüksekokulu	32	100	İç kontrol sisteminin gelişiminin en yüksek seviyede olduğunun göstergesi. İç kontrol mekanizmalarının en iyi şekilde uygulandığı anlaşılmaktadır.
Devlet Konservatuvarı Müdürlüğü	27	84	İç kontrol sisteminin gelişiminin yüksek seviyede olduğunun göstergesi. İç kontrol mekanizmalarının uygulamasının yerleştiği anlaşılmaktadır. Uygulamanın biraz daha geliştirilmesi için neler yapılabileceğinin değerlendirilmesi uygun olacaktır.
Almus Meslek Yüksekokulu	29	91	İç kontrol sisteminin gelişiminin en yüksek seviyede olduğunun göstergesi. İç kontrol mekanizmalarının en iyi şekilde uygulandığı anlaşılmaktadır.

Artova Meslek Yüksekokulu	25	78	İç kontrol sisteminin gelişiminin yüksek seviyede olduğunun göstergesi. İç kontrol mekanizmalarının uygulamasının yerleştiği anlaşılmaktadır. Uygulamanın biraz daha geliştirilmesi için neler yapılabileceğinin değerlendirilmesi uygun olacaktır.
Erbaa Meslek Yüksekokulu	32	100	İç kontrol sisteminin gelişiminin en yüksek seviyede olduğunun göstergesi. İç kontrol mekanizmalarının en iyi şekilde uygulandığı anlaşılmaktadır.
Erbaa Sağlık Hizmetleri Yüksekokulu	32	100	İç kontrol sisteminin gelişiminin en yüksek seviyede olduğunun göstergesi. İç kontrol mekanizmalarının en iyi şekilde uygulandığı anlaşılmaktadır.
Niksar Sosyal Bilimler Yüksekokulu	20	63	İç kontrol sisteminin gelişiminin orta seviyede olduğunun göstergesi. İç kontrol mekanizmalarının uygulanmaya başladığı, ancak geliştirilmesi gerektiği anlaşılmaktadır.
Niksar Teknik Bilimler Yüksekokulu	27	85	İç kontrol sisteminin gelişiminin yüksek seviyede olduğunun göstergesi. İç kontrol mekanizmalarının uygulamasının yerleştiği anlaşılmaktadır. Uygulamanın biraz daha geliştirilmesi için neler yapılabileceğinin değerlendirilmesi uygun olacaktır.
Pazar Meslek Yüksekokulu	10	32	İç kontrol sisteminin gelişiminin düşük seviyede olduğunun göstergesi. İç kontrol sistemine ilişkin farkındalık ve anlayışın bulunduğu, iç kontrol mekanizmalarının uygulanması için çalışmalara başlandığı anlaşılmaktadır. Ancak çalışmaların artarak devam etmesi ve uygulamaya geçilmesi
Reşadiye Meslek Yüksekokulu	32	100	İç kontrol sisteminin gelişiminin en yüksek seviyede olduğunun göstergesi. İç kontrol mekanizmalarının en iyi şekilde uygulandığı anlaşılmaktadır.
Tokat Sağlık Hizmetleri Meslek Yüksekokulu	0	0	Birim kuruluş aşamasında olduğundan, iç kontrol sistem değerlendirmesi ile ilgili veriler ve bilgiler bulunmamaktadır.
Tokat Sosyal Bilimler Meslek Yüksekokulu	27	85	İç kontrol sisteminin gelişiminin yüksek seviyede olduğunun göstergesi. İç kontrol mekanizmalarının uygulamasının yerleştiği anlaşılmaktadır. Uygulamanın biraz daha geliştirilmesi için neler yapılabileceğinin değerlendirilmesi uygun olacaktır.
Tokat Teknik Bilimler Meslek Yüksekokulu	27	85	İç kontrol sisteminin gelişiminin yüksek seviyede olduğunun göstergesi. İç kontrol mekanizmalarının uygulamasının yerleştiği anlaşılmaktadır. Uygulamanın biraz daha geliştirilmesi için neler yapılabileceğinin değerlendirilmesi uygun olacaktır.
Turhal Meslek Yüksekokulu	6	19	İç kontrol sisteminin gelişiminin en düşük seviyede olduğunun göstergesi. Biraz farkındalık olmakla birlikte iç kontrol mekanizmalarının henüz idarede uygulanmadığı anlaşılmaktadır. İç kontrol sisteminin kurulması için acil rehberlik ve yönlendirmede bulunulması gereklidir.
Turhal Sağlık Hizmetleri Meslek Yüksekokulu	6	19	İç kontrol sisteminin gelişiminin en düşük seviyede olduğunun göstergesi. Biraz farkındalık olmakla birlikte iç kontrol mekanizmalarının henüz idarede uygulanmadığı anlaşılmaktadır. İç kontrol sisteminin kurulması için acil rehberlik ve yönlendirmede bulunulması gereklidir.
Zile Meslek Yüksekokulu	27	85	İç kontrol sisteminin gelişiminin yüksek seviyede olduğunun göstergesi. İç kontrol mekanizmalarının uygulamasının yerleştiği anlaşılmaktadır. Uygulamanın biraz daha geliştirilmesi için neler yapılabileceğinin değerlendirilmesi uygun olacaktır.
Sürekli Eğitim Araştırma ve Uygulama Merkezi	29	91	İç kontrol sisteminin gelişiminin en yüksek seviyede olduğunun göstergesi. İç kontrol mekanizmalarının en iyi şekilde uygulandığı anlaşılmaktadır.

Tarımsal Uygulama ve Araştırma Merkezi Müdürlüğü	28	88	İç kontrol sisteminin gelişiminin yüksek seviyede olduğunun göstergesi. İç kontrol mekanizmalarının uygulamasının yerleştiği anlaşılmaktadır. Uygulamanın biraz daha geliştirilmesi için neler yapılabileceğinin değerlendirilmesi uygun olacaktır.
Bilimsel ve Teknolojik Araştırmalar Uygulama ve Araştırma Merkez Müdürlüğü	32	100	İç kontrol sisteminin gelişiminin en yüksek seviyede olduğunun göstergesi. İç kontrol mekanizmalarının en iyi şekilde uygulandığı anlaşılmaktadır.

II.3. Kontrol Faaliyetleri

Kontrol Faaliyetleri, idarenin Öngörülen risklerin etki ve/veya olasılığını azaltmayı ve böylece idarenin amaç ve hedeflerine ulaşma olasılığını artırmayı amaçlayan eylemlerdir. Mali ve mali olmayan kontrolleri kapsamakta olup, idarenin tüm faaliyetleri için bir bütün olarak tasarlanıp uygulanması sürecidir.

Tablo 3

BİRİMLER	Kontrol faaliyetleri puanı	Kontrol faaliyetleri puan ortalaması(%)	AÇIKLAMA
Genel Sekreterlik	17	71	İç kontrol sisteminin gelişiminin orta seviyede olduğunun göstergesi. İç kontrol mekanizmalarının uygulanmaya başladığı, ancak geliştirilmesi gerektiği anlaşılmaktadır.
Hukuk Müşavirliği	19	79	İç kontrol sisteminin gelişiminin yüksek seviyede olduğunun göstergesi. İç kontrol mekanizmalarının uygulamasının yerleştiği anlaşılmaktadır. Uygulamanın biraz daha geliştirilmesi için neler yapılabileceğinin değerlendirilmesi uygun olacaktır.
Bilgi İşlem Daire Başkanlığı	19	79	İç kontrol sisteminin gelişiminin yüksek seviyede olduğunun göstergesi. İç kontrol mekanizmalarının uygulamasının yerleştiği anlaşılmaktadır. Uygulamanın biraz daha geliştirilmesi için neler yapılabileceğinin değerlendirilmesi uygun olacaktır.
İdari ve Mali İşler Daire Başkanlığı	23	96	İç kontrol sisteminin gelişiminin en yüksek seviyede olduğunun göstergesi. İç kontrol mekanizmalarının en iyi şekilde uygulandığı anlaşılmaktadır.
Kütüphane ve Dokümantasyon Daire Başkanlığı	19	79	İç kontrol sisteminin gelişiminin yüksek seviyede olduğunun göstergesi. İç kontrol mekanizmalarının uygulamasının yerleştiği anlaşılmaktadır. Uygulamanın biraz daha geliştirilmesi için neler yapılabileceğinin değerlendirilmesi uygun olacaktır.
Öğrenci İşleri Daire Başkanlığı	22	92	İç kontrol sisteminin gelişiminin en yüksek seviyede olduğunun göstergesi. İç kontrol mekanizmalarının en iyi şekilde uygulandığı anlaşılmaktadır.

Personel Daire Başkanlığı	19	80	İç kontrol sisteminin gelişiminin yüksek seviyede olduğunun göstergesi. İç kontrol mekanizmalarının uygulamasının yerleştiği anlaşılmaktadır.Uygulamanın biraz daha geliştirilmesi için neler yapılabileceğinin değerlendirilmesi uygun olacaktır.
Sağlık Kültür ve Spor Daire Başkanlığı	22	92	İç kontrol sisteminin gelişiminin en yüksek seviyede olduğunun göstergesi. İç kontrol mekanizmalarının en iyi şekilde uygulandığı anlaşılmaktadır.
Strateji Geliştirme Daire Başkanlığı	24	100	İç kontrol sisteminin gelişiminin en yüksek seviyede olduğunun göstergesi. İç kontrol mekanizmalarının en iyi şekilde uygulandığı anlaşılmaktadır.
Yapı İşleri ve Teknik Daire Başkanlığı	24	100	İç kontrol sisteminin gelişiminin en yüksek seviyede olduğunun göstergesi. İç kontrol mekanizmalarının en iyi şekilde uygulandığı anlaşılmaktadır.
Bilimsel Araştırma Projeleri Komisyon Başkanlığı	21	88	İç kontrol sisteminin gelişiminin yüksek seviyede olduğunun göstergesi. İç kontrol mekanizmalarının uygulamasının yerleştiği anlaşılmaktadır.Uygulamanın biraz daha geliştirilmesi için neler yapılabileceğinin değerlendirilmesi uygun olacaktır.
Sağlık Araştırma ve Uygulama Merkezi Müdürlüğü	24	100	İç kontrol sisteminin gelişiminin en yüksek seviyede olduğunun göstergesi. İç kontrol mekanizmalarının en iyi şekilde uygulandığı anlaşılmaktadır.
Eğitim Bilimleri Enstitü Müdürlüğü	19	80	İç kontrol sisteminin gelişiminin yüksek seviyede olduğunun göstergesi. İç kontrol mekanizmalarının uygulamasının yerleştiği anlaşılmaktadır.Uygulamanın biraz daha geliştirilmesi için neler yapılabileceğinin değerlendirilmesi uygun olacaktır.
Fen Bilimleri Enstitü Müdürlüğü	21	88	İç kontrol sisteminin gelişiminin yüksek seviyede olduğunun göstergesi. İç kontrol mekanizmalarının uygulamasının yerleştiği anlaşılmaktadır.Uygulamanın biraz daha geliştirilmesi için neler yapılabileceğinin değerlendirilmesi uygun olacaktır.
Sağlık Bilimleri Enstitü Müdürlüğü	22	92	İç kontrol sisteminin gelişiminin en yüksek seviyede olduğunun göstergesi. İç kontrol mekanizmalarının en iyi şekilde uygulandığı anlaşılmaktadır.
Sosyal Bilimler Enstitü Müdürlüğü	24	100	İç kontrol sisteminin gelişiminin en yüksek seviyede olduğunun göstergesi. İç kontrol mekanizmalarının en iyi şekilde uygulandığı anlaşılmaktadır.
Dış Hekimliği Fakültesi	18	75	İç kontrol sisteminin gelişiminin orta seviyede olduğunun göstergesi. İç kontrol mekanizmalarının uygulanmaya başladığı, ancak geliştirilmesi gerektiği anlaşılmaktadır.
Eğitim Fakültesi	10	42	İç kontrol sisteminin gelişiminin düşük seviyede olduğunun göstergesi. İç kontrol sistemine ilişkin farkındalık ve anlayışın bulunduğu, iç kontrol mekanizmalarının uygulanması için çalışmalara başlandığı anlaşılmaktadır. Ancak çalışmaların artarak devam etmesi ve uygulamaya geçilmesi gereklidir.
Fen Edebiyat Fakültesi	19	79	İç kontrol sisteminin gelişiminin yüksek seviyede olduğunun göstergesi. İç kontrol mekanizmalarının uygulamasının yerleştiği anlaşılmaktadır.Uygulamanın biraz daha geliştirilmesi için neler yapılabileceğinin değerlendirilmesi uygun olacaktır.
Güzel Sanatlar Fakültesi	17	71	İç kontrol sisteminin gelişiminin orta seviyede olduğunun göstergesi. İç kontrol mekanizmalarının uygulanmaya başladığı, ancak geliştirilmesi gerektiği anlaşılmaktadır.

İktisadi ve İdari Bilimler Fakültesi	12	50	İç kontrol sisteminin gelişiminin düşük seviyede olduğunun göstergesi. İç kontrol sistemine ilişkin farkındalık ve anlayışın bulunduğu, iç kontrol mekanizmalarının uygulanması için çalışmalara başlandığı anlaşılmaktadır. Ancak çalışmaların artarak devam etmesi ve uygulamaya geçilmesi gereklidir.
İlahiyat Fakültesi	24	100	İç kontrol sisteminin gelişiminin en yüksek seviyede olduğunun göstergesi. İç kontrol mekanizmalarının en iyi şekilde uygulandığı anlaşılmaktadır.
Mühendislik ve Doğa Bilimleri Fakültesi	24	100	İç kontrol sisteminin gelişiminin en yüksek seviyede olduğunun göstergesi.İç kontrol mekanizmalarının en iyi şekilde uygulandığı anlaşılmaktadır.
Tıp Fakültesi	24	100	İç kontrol sisteminin gelişiminin en yüksek seviyede olduğunun göstergesi. İç kontrol mekanizmalarının en iyi şekilde uygulandığı anlaşılmaktadır.
Ziraat Fakültesi	10	42	İç kontrol sisteminin gelişiminin düşük seviyede olduğunun göstergesi. İç kontrol sistemine ilişkin farkındalık ve anlayışın bulunduğu, iç kontrol mekanizmalarının uygulanması için çalışmalara başlandığı anlaşılmaktadır. Ancak çalışmaların artarak devam etmesi ve uygulamaya geçilmesi gereklidir.
Beden Eğitimi ve Spor Yüksekokulu	21	88	İç kontrol sisteminin gelişiminin yüksek seviyede olduğunun göstergesi. İç kontrol mekanizmalarının uygulamasının yerleştiği anlaşılmaktadır. Uygulamanın biraz daha geliştirilmesi için neler yapılabileceğinin değerlendirilmesi uygun olacaktır.
Erbaa Sağlık Yüksekokulu	21	88	İç kontrol sisteminin gelişiminin yüksek seviyede olduğunun göstergesi. İç kontrol mekanizmalarının uygulamasının yerleştiği anlaşılmaktadır. Uygulamanın biraz daha geliştirilmesi için neler yapılabileceğinin değerlendirilmesi uygun olacaktır.
Niksar Uygulamalı Bilimler Yüksekokulu	0	0	Birim kuruluş aşamasında olduğundan, iç kontrol sistem değerlendirmesi ile ilgili veriler ve bilgiler bulunmamaktadır.
Tokat Sağlık Yüksekokulu	16	67	İç kontrol sisteminin gelişiminin orta seviyede olduğunun göstergesi. İç kontrol mekanizmalarının uygulanmaya başladığı, ancak geliştirilmesi gerektiği anlaşılmaktadır.
Turhal Uygulamalı Teknoloji ve İşletmecilik Yüksekokulu	20	84	İç kontrol sisteminin gelişiminin yüksek seviyede olduğunun göstergesi. İç kontrol mekanizmalarının uygulamasının yerleştiği anlaşılmaktadır.Uygulamanın biraz daha geliştirilmesi için neler yapılabileceğinin değerlendirilmesi uygun olacaktır.
Yabancı Diller Yüksekokulu	4	17	İç kontrol sisteminin gelişiminin en düşük seviyede olduğunun göstergesi.Biraz farkındalık olmakla birlikte iç kontrol mekanizmalarının henüz idarede uygulanmadığı anlaşılmaktadır.İç kontrol sisteminin kurulması için acil rehberlik ve yönlendirmede bulunulması gereklidir.
Zile Dinçerler Turizm İşletmecilik ve Otelcilik Yüksekokulu	23	96	İç kontrol sisteminin gelişiminin en yüksek seviyede olduğunun göstergesi. İç kontrol mekanizmalarının en iyi şekilde uygulandığı anlaşılmaktadır.
Devlet Konservatuvarı Müdürlüğü	21	88	İç kontrol sisteminin gelişiminin yüksek seviyede olduğunun göstergesi. İç kontrol mekanizmalarının uygulamasının yerleştiği anlaşılmaktadır.Uygulamanın biraz daha geliştirilmesi için neler yapılabileceğinin değerlendirilmesi uygun olacaktır.
Almus Meslek Yüksekokulu	23	96	İç kontrol sisteminin gelişiminin en yüksek seviyede olduğunun göstergesi. İç kontrol mekanizmalarının en iyi şekilde uygulandığı anlaşılmaktadır.
Artova Meslek Yüksekokulu	21	88	İç kontrol sisteminin gelişiminin yüksek seviyede olduğunun göstergesi. İç kontrol mekanizmalarının uygulamasının yerleştiği anlaşılmaktadır. Uygulamanın biraz daha geliştirilmesi için neler yapılabileceğinin değerlendirilmesi uygun olacaktır.

Erbaa Meslek Yüksekokulu	21	88	İç kontrol sisteminin gelişiminin yüksek seviyede olduğunun göstergesi. İç kontrol mekanizmalarının uygulamasının yerleştiği anlaşılmaktadır. Uygulamanın biraz daha geliştirilmesi için neler yapılabileceğinin değerlendirilmesi uygun olacaktır.
Erbaa Sağlık Hizmetleri Yüksekokulu	21	88	İç kontrol sisteminin gelişiminin yüksek seviyede olduğunun göstergesi. İç kontrol mekanizmalarının uygulamasının yerleştiği anlaşılmaktadır. Uygulamanın biraz daha geliştirilmesi için neler yapılabileceğinin değerlendirilmesi uygun olacaktır.
Niksar Sosyal Bilimler Yüksekokulu	23	96	İç kontrol sisteminin gelişiminin en yüksek seviyede olduğunun göstergesi. İç kontrol mekanizmalarının en iyi şekilde uygulandığı anlaşılmaktadır.
Niksar Teknik Bilimler Yüksekokulu	22	92	İç kontrol sisteminin gelişiminin en yüksek seviyede olduğunun göstergesi. İç kontrol mekanizmalarının en iyi şekilde uygulandığı anlaşılmaktadır.
Pazar Meslek Yüksekokulu	17	71	İç kontrol sisteminin gelişiminin orta seviyede olduğunun göstergesi. İç kontrol mekanizmalarının uygulanmaya başladığı, ancak geliştirilmesi gerektiği anlaşılmaktadır.
Reşadiye Meslek Yüksekokulu	23	96	İç kontrol sisteminin gelişiminin en yüksek seviyede olduğunun göstergesi. İç kontrol mekanizmalarının en iyi şekilde uygulandığı anlaşılmaktadır.
Tokat Sağlık Hizmetleri Meslek Yüksekokulu	0	0	Birim kuruluş aşamasında olduğundan, iç kontrol sistem değerlendirmesi ile ilgili veriler ve bilgiler bulunmamaktadır.
Tokat Sosyal Bilimler Meslek Yüksekokulu	19	80	İç kontrol sisteminin gelişiminin yüksek seviyede olduğunun göstergesi. İç kontrol mekanizmalarının uygulamasının yerleştiği anlaşılmaktadır. Uygulamanın biraz daha geliştirilmesi için neler yapılabileceğinin değerlendirilmesi uygun olacaktır.
Tokat Teknik Bilimler Meslek Yüksekokulu	19	80	İç kontrol sisteminin gelişiminin yüksek seviyede olduğunun göstergesi. İç kontrol mekanizmalarının uygulamasının yerleştiği anlaşılmaktadır. Uygulamanın biraz daha geliştirilmesi için neler yapılabileceğinin değerlendirilmesi uygun olacaktır.
Turhal Meslek Yüksekokulu	20	84	İç kontrol sisteminin gelişiminin yüksek seviyede olduğunun göstergesi. İç kontrol mekanizmalarının uygulamasının yerleştiği anlaşılmaktadır. Uygulamanın biraz daha geliştirilmesi için neler yapılabileceğinin değerlendirilmesi uygun olacaktır.
Turhal Sağlık Hizmetleri Meslek Yüksekokulu	20	84	İç kontrol sisteminin gelişiminin yüksek seviyede olduğunun göstergesi. İç kontrol mekanizmalarının uygulamasının yerleştiği anlaşılmaktadır. Uygulamanın biraz daha geliştirilmesi için neler yapılabileceğinin değerlendirilmesi uygun olacaktır.
Zile Meslek Yüksekokulu	22	92	İç kontrol sisteminin gelişiminin en yüksek seviyede olduğunun göstergesi. İç kontrol mekanizmalarının en iyi şekilde uygulandığı anlaşılmaktadır.
Sürekli Eğitim Araştırma ve Uygulama Merkezi	24	100	İç kontrol sisteminin gelişiminin en yüksek seviyede olduğunun göstergesi. İç kontrol mekanizmalarının en iyi şekilde uygulandığı anlaşılmaktadır.
Tarımsal Uygulama ve Araştırma Merkezi Müdürlüğü	24	100	İç kontrol sisteminin gelişiminin en yüksek seviyede olduğunun göstergesi. İç kontrol mekanizmalarının en iyi şekilde uygulandığı anlaşılmaktadır.
Bilimsel ve Teknolojik Araştırmalar Uygulama ve Araştırma Merkez Müdürlüğü	24	100	İç kontrol sisteminin gelişiminin en yüksek seviyede olduğunun göstergesi. İç kontrol mekanizmalarının en iyi şekilde uygulandığı anlaşılmaktadır.

II.4. Bilgi ve İletişim

Kamu İç Kontrol Standartlarının beş bileşeninden dördüncüsü olan Bilgi ve İletişim; kontrol ortamı, risk değerlendirme, kontrol faaliyetleri ve izleme arasındaki ilişkiyi bilgi paylaşımı ve iletişim yoluyla sağlar.

Bilgi ve iletişim, gerekli bilginin ihtiyaç duyan kişi personel ve yöneticiye belirli bir formatta ve ilgililerin hedeflerin gerçekleştirilmesi ve iç kontrole ilişkin sorumluluklarını yerine getirmelerine imkan verecek bir zaman dilimi içinde iletilmesini sağlayacak uygun bir bilgi iletişim ve kayıt sistemini kapsamaktadır.

Tablo 4

BİRİMLER	Bilgi ve İletişim puanı	Bilgi ve İletişim puan ortalaması(%)	AÇIKLAMA
Genel Sekreterlik	20	91	İç kontrol sisteminin gelişiminin en yüksek seviyede olduğunun göstergesi. İç kontrol mekanizmalarının en iyi şekilde uygulandığı anlaşılmaktadır.
Hukuk Müşavirliği	16	73	İç kontrol sisteminin gelişiminin orta seviyede olduğunun göstergesi. İç kontrol mekanizmalarının uygulanmaya başladığı, ancak geliştirilmesi gerektiği anlaşılmaktadır.
Bilgi İşlem Daire Başkanlığı	21	95	İç kontrol sisteminin gelişiminin en yüksek seviyede olduğunun göstergesi. İç kontrol mekanizmalarının en iyi şekilde uygulandığı anlaşılmaktadır.
İdari ve Mali İşler Daire Başkanlığı	22	100	İç kontrol sisteminin gelişiminin en yüksek seviyede olduğunun göstergesi. İç kontrol mekanizmalarının en iyi şekilde uygulandığı anlaşılmaktadır.
Kütüphane ve Dokümantasyon Daire Başkanlığı	21	95	İç kontrol sisteminin gelişiminin en yüksek seviyede olduğunun göstergesi. İç kontrol mekanizmalarının en iyi şekilde uygulandığı anlaşılmaktadır.
Öğrenci İşleri Daire Başkanlığı	18	82	İç kontrol sisteminin gelişiminin yüksek seviyede olduğunun göstergesi. İç kontrol mekanizmalarının uygulamasının yerleştiği anlaşılmaktadır. Uygulamanın biraz daha geliştirilmesi için neler yapılabileceğinin değerlendirilmesi uygun olacaktır.
Personel Daire Başkanlığı	13	59	İç kontrol sisteminin gelişiminin orta seviyede olduğunun göstergesi. İç kontrol mekanizmalarının uygulanmaya başladığı, ancak geliştirilmesi gerektiği anlaşılmaktadır.
Sağlık Kültür ve Spor Daire Başkanlığı	22	100	İç kontrol sisteminin gelişiminin en yüksek seviyede olduğunun göstergesi. İç kontrol mekanizmalarının en iyi şekilde uygulandığı anlaşılmaktadır.
Strateji Geliştirme Daire Başkanlığı	20	91	İç kontrol sisteminin gelişiminin en yüksek seviyede olduğunun göstergesi. İç kontrol mekanizmalarının en iyi şekilde uygulandığı anlaşılmaktadır.
Yapı İşleri ve Teknik Daire Başkanlığı	22	100	İç kontrol sisteminin gelişiminin en yüksek seviyede olduğunun göstergesi. İç kontrol mekanizmalarının en iyi şekilde uygulandığı anlaşılmaktadır.

Bilimsel Araştırma Projeleri Komisyon Başkanlığı	19	86	İç kontrol sisteminin gelişiminin yüksek seviyede olduğunun göstergesi. İç kontrol mekanizmalarının uygulamasının yerleştiği anlaşılmaktadır. Uygulamanın biraz daha geliştirilmesi için neler yapılabileceğinin değerlendirilmesi uygun olacaktır.
Sağlık Araştırma ve Uygulama Merkezi Müdürlüğü	22	100	İç kontrol sisteminin gelişiminin en yüksek seviyede olduğunun göstergesi. İç kontrol mekanizmalarının en iyi şekilde uygulandığı anlaşılmaktadır.
Eğitim Bilimleri Enstitü Müdürlüğü	11	50	İç kontrol sisteminin gelişiminin düşük seviyede olduğunun göstergesi. İç kontrol sistemine ilişkin farkındalık ve anlayışın bulunduğu, iç kontrol mekanizmalarının uygulanması için çalışmalara başlandığı anlaşılmaktadır. Ancak çalışmaların artarak devam etmesi ve uygulamaya geçilmesi gereklidir.
Fen Bilimleri Enstitü Müdürlüğü	20	91	İç kontrol sisteminin gelişiminin en yüksek seviyede olduğunun göstergesi. İç kontrol mekanizmalarının en iyi şekilde uygulandığı anlaşılmaktadır.
Sağlık Bilimleri Enstitü Müdürlüğü	19	86	İç kontrol sisteminin gelişiminin yüksek seviyede olduğunun göstergesi. İç kontrol mekanizmalarının uygulamasının yerleştiği anlaşılmaktadır. Uygulamanın biraz daha geliştirilmesi için neler yapılabileceğinin değerlendirilmesi uygun olacaktır.
Sosyal Bilimler Enstitü Müdürlüğü	22	100	İç kontrol sisteminin gelişiminin en yüksek seviyede olduğunun göstergesi. İç kontrol mekanizmalarının en iyi şekilde uygulandığı anlaşılmaktadır.
Dış Hekimliği Fakültesi	12	55	İç kontrol sisteminin gelişiminin orta seviyede olduğunun göstergesi. İç kontrol mekanizmalarının uygulanmaya başladığı, ancak geliştirilmesi gerektiği anlaşılmaktadır.
Eğitim Fakültesi	7	32	İç kontrol sisteminin gelişiminin düşük seviyede olduğunun göstergesi. İç kontrol sistemine ilişkin farkındalık ve anlayışın bulunduğu, iç kontrol mekanizmalarının uygulanması için çalışmalara başlandığı anlaşılmaktadır. Ancak çalışmaların artarak devam etmesi ve uygulamaya geçilmesi gereklidir.
Fen Edebiyat Fakültesi	19	87	İç kontrol sisteminin gelişiminin yüksek seviyede olduğunun göstergesi. İç kontrol mekanizmalarının uygulamasının yerleştiği anlaşılmaktadır. Uygulamanın biraz daha geliştirilmesi için neler yapılabileceğinin değerlendirilmesi uygun olacaktır.
Güzel Sanatlar Fakültesi	21	95	İç kontrol sisteminin gelişiminin en yüksek seviyede olduğunun göstergesi. İç kontrol mekanizmalarının en iyi şekilde uygulandığı anlaşılmaktadır.
İktisadi ve İdari Bilimler Fakültesi	16	73	İç kontrol sisteminin gelişiminin orta seviyede olduğunun göstergesi. İç kontrol mekanizmalarının uygulanmaya başladığı, ancak geliştirilmesi gerektiği anlaşılmaktadır.
İlahiyat Fakültesi	22	100	İç kontrol sisteminin gelişiminin en yüksek seviyede olduğunun göstergesi. İç kontrol mekanizmalarının en iyi şekilde uygulandığı anlaşılmaktadır.
Mühendislik ve Doğa Bilimleri Fakültesi	22	100	İç kontrol sisteminin gelişiminin en yüksek seviyede olduğunun göstergesi. İç kontrol mekanizmalarının en iyi şekilde uygulandığı anlaşılmaktadır.
Tıp Fakültesi	22	100	İç kontrol sisteminin gelişiminin en yüksek seviyede olduğunun göstergesi. İç kontrol mekanizmalarının en iyi şekilde uygulandığı anlaşılmaktadır.
Ziraat Fakültesi	20	91	İç kontrol sisteminin gelişiminin en yüksek seviyede olduğunun göstergesi. İç kontrol mekanizmalarının en iyi şekilde uygulandığı anlaşılmaktadır.

Beden Eğitimi ve Spor Yüksekokulu	20	91	İç kontrol sisteminin gelişiminin en yüksek seviyede olduğunun göstergesi. İç kontrol mekanizmalarının en iyi şekilde uygulandığı anlaşılmaktadır.
Erbaa Sağlık Yüksekokulu	22	100	İç kontrol sisteminin gelişiminin en yüksek seviyede olduğunun göstergesi. İç kontrol mekanizmalarının en iyi şekilde uygulandığı anlaşılmaktadır.
Niksar Uygulamalı Bilimler Yüksekokulu	0	0	Birim kuruluş aşamasında olduğundan, iç kontrol Sistem değerlendirmesi ile ilgili veriler ve bilgiler bulunmamaktadır.
Tokat Sağlık Yüksekokulu	18	82	İç kontrol sisteminin gelişiminin yüksek seviyede olduğunun göstergesi. İç kontrol mekanizmalarının uygulamasının yerleştiği anlaşılmaktadır. Uygulamanın biraz daha geliştirilmesi için neler yapılabileceğinin değerlendirilmesi uygun olacaktır.
Turhal Uygulamalı Teknoloji ve İşletmecilik Yüksekokulu	21	96	İç kontrol sisteminin gelişiminin en yüksek seviyede olduğunun göstergesi. İç kontrol mekanizmalarının en iyi şekilde uygulandığı anlaşılmaktadır.
Yabancı Diller Yüksekokulu	16	73	İç kontrol sisteminin gelişiminin orta seviyede olduğunun göstergesi. İç kontrol mekanizmalarının uygulanmaya başladığı, ancak geliştirilmesi gerektiği anlaşılmaktadır.
Zile Dinçerler Turizm İşletmecilik ve Otelcilik Yüksekokulu	21	95	İç kontrol sisteminin gelişiminin en yüksek seviyede olduğunun göstergesi. İç kontrol mekanizmalarının en iyi şekilde uygulandığı anlaşılmaktadır.
Devlet Konservatuvarı Müdürlüğü	22	100	İç kontrol sisteminin gelişiminin en yüksek seviyede olduğunun göstergesi. İç kontrol mekanizmalarının en iyi şekilde uygulandığı anlaşılmaktadır.
Almus Meslek Yüksekokulu	22	100	İç kontrol sisteminin gelişiminin en yüksek seviyede olduğunun göstergesi. İç kontrol mekanizmalarının en iyi şekilde uygulandığı anlaşılmaktadır.
Artova Meslek Yüksekokulu	19	86	İç kontrol sisteminin gelişiminin yüksek seviyede olduğunun göstergesi. İç kontrol mekanizmalarının uygulamasının yerleştiği anlaşılmaktadır. Uygulamanın biraz daha geliştirilmesi için neler yapılabileceğinin değerlendirilmesi uygun olacaktır.
Erbaa Meslek Yüksekokulu	22	100	İç kontrol sisteminin gelişiminin en yüksek seviyede olduğunun göstergesi. İç kontrol mekanizmalarının en iyi şekilde uygulandığı anlaşılmaktadır.
Erbaa Sağlık Hizmetleri Yüksekokulu	22	100	İç kontrol sisteminin gelişiminin en yüksek seviyede olduğunun göstergesi. İç kontrol mekanizmalarının en iyi şekilde uygulandığı anlaşılmaktadır.
Niksar Sosyal Bilimler Yüksekokulu	19	86	İç kontrol sisteminin gelişiminin yüksek seviyede olduğunun göstergesi. İç kontrol mekanizmalarının uygulamasının yerleştiği anlaşılmaktadır. Uygulamanın biraz daha geliştirilmesi için neler yapılabileceğinin değerlendirilmesi uygun olacaktır.
Niksar Teknik Bilimler Yüksekokulu	20	91	İç kontrol sisteminin gelişiminin en yüksek seviyede olduğunun göstergesi. İç kontrol mekanizmalarının en iyi şekilde uygulandığı anlaşılmaktadır.
Pazar Meslek Yüksekokulu	20	91	İç kontrol sisteminin gelişiminin en yüksek seviyede olduğunun göstergesi. İç kontrol mekanizmalarının en iyi şekilde uygulandığı anlaşılmaktadır.
Reşadiye Meslek Yüksekokulu	22	100	İç kontrol sisteminin gelişiminin en yüksek seviyede olduğunun göstergesi. İç kontrol mekanizmalarının en iyi şekilde uygulandığı anlaşılmaktadır.

Tokat Sağlık Hizmetleri Meslek Yüksekokulu	0	0	Birim kuruluş aşamasında olduğundan iç kontrol sistem değerlendirmesi ile ilgili veriler ve bilgiler bulunmamaktadır.
Tokat Sosyal Bilimler Meslek Yüksekokulu	20	91	İç kontrol sisteminin gelişiminin en yüksek seviyede olduğunun göstergesi. İç kontrol mekanizmalarının en iyi şekilde uygulandığı anlaşılmaktadır.
Tokat Teknik Bilimler Meslek Yüksekokulu	20	91	İç kontrol sisteminin gelişiminin en yüksek seviyede olduğunun göstergesi. İç kontrol mekanizmalarının en iyi şekilde uygulandığı anlaşılmaktadır.
Turhal Meslek Yüksekokulu	21	96	İç kontrol sisteminin gelişiminin en yüksek seviyede olduğunun göstergesi. İç kontrol mekanizmalarının en iyi şekilde uygulandığı anlaşılmaktadır.
Turhal Sağlık Hizmetleri Meslek Yüksekokulu	21	96	İç kontrol sisteminin gelişiminin en yüksek seviyede olduğunun göstergesi. İç kontrol mekanizmalarının en iyi şekilde uygulandığı anlaşılmaktadır.
Zile Meslek Yüksekokulu	20	91	İç kontrol sisteminin gelişiminin en yüksek seviyede olduğunun göstergesi. İç kontrol mekanizmalarının en iyi şekilde uygulandığı anlaşılmaktadır.
Sürekli Eğitim Araştırma ve Uygulama Merkezi	22	100	İç kontrol sisteminin gelişiminin en yüksek seviyede olduğunun göstergesi. İç kontrol mekanizmalarının en iyi şekilde uygulandığı anlaşılmaktadır.
Tarımsal Uygulama ve Araştırma Merkezi Müdürlüğü	22	100	İç kontrol sisteminin gelişiminin en yüksek seviyede olduğunun göstergesi. İç kontrol mekanizmalarının en iyi şekilde uygulandığı anlaşılmaktadır.
Bilimsel ve Teknolojik Araştırmalar Uygulama ve Araştırma Merkez Müdürlüğü	22	100	İç kontrol sisteminin gelişiminin en yüksek seviyede olduğunun göstergesi. İç kontrol mekanizmalarının en iyi şekilde uygulandığı anlaşılmaktadır.

II.5. İzleme

İzleme ile idarenin faaliyetlerinin misyon doğrultusunda, hedeflerle uyumlu olarak yürütülüp yürütülmediği, risk yönetimi esasları çerçevesinde gerekli kontrollerin öngörülüp öngörülmediği, söz konusu kontrollerin uygulanıp uygulanmadığı, iletişimin açık ve yeterli olup olmadığı gibi hususlar tespit edilip değerlendirilmektedir. İç kontrol sistemini değişen hedeflere, ortama, kaynaklara ve risklere gerektiği biçimde uyum göstermesini sağlamak amacıyla izlenmesi gerekir. Etkili ve verimli bir izlemenin temelinde idarenin hedefleri ile ilgili, anlamlı, risklere yönelik önemli kontrollerin değerlendirildiği izleme prosedürlerinin tasarlanması ve uygulanması yatar. Kontrol sürecinde karşılaşılan aksaklıkların idarenin hedeflerine önemli bir zarar vermeden düzeltilmesi sağlanmış olur.

Tablo 5

BİRİMLER	İzleme puanı	İzleme puan ortalaması(%)	AÇIKLAMA
Genel Sekreterlik	11	79	İç kontrol sisteminin gelişiminin yüksek seviyede olduğunun göstergesi. İç kontrol mekanizmalarının uygulamasının yerleştiği anlaşılmaktadır. Uygulamanın biraz daha geliştirilmesi için neler yapılabileceğinin değerlendirilmesi uygun olacaktır.
Hukuk Müşavirliği	4	29	İç kontrol sisteminin gelişiminin düşük seviyede olduğunun göstergesi. İç kontrol sistemine ilişkin farkındalık ve anlayışın bulunduğu, iç kontrol mekanizmalarının uygulanması için çalışmalara başlandığı anlaşılmaktadır. Ancak çalışmaların artarak devam etmesi ve uygulamaya geçilmesi gereklidir.
Bilgi İşlem Daire Başkanlığı	13	93	İç kontrol sisteminin gelişiminin en yüksek seviyede olduğunun göstergesi. İç kontrol mekanizmalarının en iyi şekilde uygulandığı anlaşılmaktadır.
İdari ve Mali İşler Daire Başkanlığı	14	100	İç kontrol sisteminin gelişiminin en yüksek seviyede olduğunun göstergesi. İç kontrol mekanizmalarının en iyi şekilde uygulandığı anlaşılmaktadır.
Kütüphane ve Dokümantasyon Daire Başkanlığı	13	93	İç kontrol sisteminin gelişiminin en yüksek seviyede olduğunun göstergesi. İç kontrol mekanizmalarının en iyi şekilde uygulandığı anlaşılmaktadır.
Öğrenci İşleri Daire Başkanlığı	14	100	İç kontrol sisteminin gelişiminin en yüksek seviyede olduğunun göstergesi. İç kontrol mekanizmalarının en iyi şekilde uygulandığı anlaşılmaktadır.
Personel Daire Başkanlığı	14	100	İç kontrol sisteminin gelişiminin en yüksek seviyede olduğunun göstergesi. İç kontrol mekanizmalarının en iyi şekilde uygulandığı anlaşılmaktadır.
Sağlık Kültür ve Spor Daire Başkanlığı	14	100	İç kontrol sisteminin gelişiminin en yüksek seviyede olduğunun göstergesi. İç kontrol mekanizmalarının en iyi şekilde uygulandığı anlaşılmaktadır.
Strateji Geliştirme Daire Başkanlığı	14	100	İç kontrol sisteminin gelişiminin en yüksek seviyede olduğunun göstergesi. İç kontrol mekanizmalarının en iyi şekilde uygulandığı anlaşılmaktadır.

Yapı İşleri ve Teknik Daire Başkanlığı	14	100	İç kontrol sisteminin gelişiminin en yüksek seviyede olduğunun göstergesi. İç kontrol mekanizmalarının en iyi şekilde uygulandığı anlaşılmaktadır.
Bilimsel Araştırma Projeleri Komisyon Başkanlığı	13	93	İç kontrol sisteminin gelişiminin en yüksek seviyede olduğunun göstergesi.İç kontrol mekanizmalarının en iyi şekilde uygulandığı anlaşılmaktadır.
Sağlık Araştırma ve Uygulama Merkezi Müdürlüğü	14	100	İç kontrol sisteminin gelişiminin en yüksek seviyede olduğunun göstergesi. İç kontrol mekanizmalarının en iyi şekilde uygulandığı anlaşılmaktadır.
Eğitim Bilimleri Enstitü Müdürlüğü	12	86	İç kontrol sisteminin gelişiminin yüksek seviyede olduğunun göstergesi.İç kontrol mekanizmalarının uygulamasınıyerleştiği anlaşılmaktadır.Uygulamanın biraz daha geliştirilmesi için neler yapılabileceğinin değerlendirilmesi uygun olacaktır.
Fen Bilimleri Enstitü Müdürlüğü	7	50	İç kontrol sisteminin gelişiminin düşük seviyede olduğunun göstergesi. İç kontrol sistemine ilişkin farkındalık ve anlayışın bulunduğu, iç kontrol mekanizmalarının uygulanması için çalışmalara başlandığı anlaşılmaktadır. Ancak çalışmaların artarak devam etmesi ve uygulamaya geçilmesi gereklidir.
Sağlık Bilimleri Enstitü Müdürlüğü	13	92	İç kontrol sisteminin gelişiminin en yüksek seviyede olduğunun göstergesi. İç kontrol mekanizmalarının en iyi şekilde uygulandığı anlaşılmaktadır.
Sosyal Bilimler Enstitü Müdürlüğü	14	93	İç kontrol sisteminin gelişiminin en yüksek seviyede olduğunun göstergesi. İç kontrol mekanizmalarının en iyi şekilde uygulandığı anlaşılmaktadır.
Diş Hekimliği Fakültesi	8	58	İç kontrol sisteminin gelişiminin orta seviyede olduğunun göstergesi. İç kontrol mekanizmalarının uygulanmaya başladığı, ancak geliştirilmesi gerektiği anlaşılmaktadır.
Eğitim Fakültesi	2	14	İç kontrol sisteminin gelişiminin en düşük seviyede olduğunun göstergesi.Biraz farkındalık olmakla birlikte iç kontrol mekanizmalarının henüz idarede uygulanmadığı anlaşılmaktadır.İç kontrol sisteminin kurulması için acil rehberlik ve yönlendirmede bulunulması gereklidir.
Fen Edebiyat Fakültesi	9	64	İç kontrol sisteminin gelişiminin orta seviyede olduğunun göstergesi. İç kontrol mekanizmalarının uygulanmaya başladığı, ancak geliştirilmesi gerektiği anlaşılmaktadır.
Güzel Sanatlar Fakültesi	9	64	İç kontrol sisteminin gelişiminin orta seviyede olduğunun göstergesi. İç kontrol mekanizmalarının uygulanmaya başladığı, ancak geliştirilmesi gerektiği anlaşılmaktadır.
İktisadi ve İdari Bilimler Fakültesi	12	86	İç kontrol sisteminin gelişiminin yüksek seviyede olduğunun göstergesi. İç kontrol mekanizmalarının uygulamasının yerleştiği anlaşılmaktadır.Uygulamanın biraz daha geliştirilmesi için neler yapılabileceğinin değerlendirilmesi uygun olacaktır.
İlahiyat Fakültesi	14	100	İç kontrol sisteminin gelişiminin en yüksek seviyede olduğunun göstergesi. İç kontrol mekanizmalarının en iyi şekilde uygulandığı anlaşılmaktadır.
Mühendislik ve Doğa Bilimleri Fakültesi	12	86	İç kontrol sisteminin gelişiminin yüksek seviyede olduğunun göstergesi. İç kontrol mekanizmalarının uygulamasınıyerleştiği anlaşılmaktadır.Uygulamanın biraz daha geliştirilmesi için neler yapılabileceğinin değerlendirilmesi uygun olacaktır.

Tıp Fakültesi	13	93	İç kontrol sisteminin gelişiminin en yüksek seviyede olduğunun göstergesi. İç kontrol mekanizmalarının en iyi şekilde uygulandığı anlaşılmaktadır.
Ziraat Fakültesi	6	43	İç kontrol sisteminin gelişiminin düşük seviyede olduğunun göstergesi. İç kontrol sistemine ilişkin farkındalık ve anlayışın bulunduğu, iç kontrol mekanizmalarının uygulanması için çalışmalara başlandığı anlaşılmaktadır. Ancak çalışmaların artarak devam etmesi ve uygulamaya geçilmesi gereklidir.
Beden Eğitimi ve Spor Yüksekokulu	7	50	İç kontrol sisteminin gelişiminin düşük seviyede olduğunun göstergesi. İç kontrol sistemine ilişkin farkındalık ve anlayışın bulunduğu, iç kontrol mekanizmalarının uygulanması için çalışmalara başlandığı anlaşılmaktadır. Ancak çalışmaların artarak devam etmesi ve uygulamaya geçilmesi gereklidir.
Erbaa Sağlık Yüksekokulu	13	93	İç kontrol sisteminin gelişiminin en yüksek seviyede olduğunun göstergesi. İç kontrol mekanizmalarının en iyi şekilde uygulandığı anlaşılmaktadır.
Niksar Uygulamalı Bilimler Yüksekokulu	0	0	Birim kuruluş aşamasında olduğundan, iç kontrol sistem değerlendirmesi ile ilgili veriler ve bilgiler bulunmamaktadır.
Tokat Sağlık Yüksekokulu	14	100	İç kontrol sisteminin gelişiminin en yüksek seviyede olduğunun göstergesi. İç kontrol mekanizmalarının en iyi şekilde uygulandığı anlaşılmaktadır.
Turhal Uygulamalı Teknoloji ve İşletmecilik Yüksekokulu	10	72	İç kontrol sisteminin gelişiminin orta seviyede olduğunun göstergesi. İç kontrol mekanizmalarının uygulanmaya başladığı, ancak geliştirilmesi gerektiği anlaşılmaktadır.
Yabancı Diller Yüksekokulu	8	58	İç kontrol sisteminin gelişiminin orta seviyede olduğunun göstergesi. İç kontrol mekanizmalarının uygulanmaya başladığı, ancak geliştirilmesi gerektiği anlaşılmaktadır.
Zile Dinçerler Turizm İşletmecilik ve Otelcilik Yüksekokulu	14	100	İç kontrol sisteminin gelişiminin en yüksek seviyede olduğunun göstergesi. İç kontrol mekanizmalarının en iyi şekilde uygulandığı anlaşılmaktadır.
Devlet Konservatuvarı Müdürlüğü	13	93	İç kontrol sisteminin gelişiminin en yüksek seviyede olduğunun göstergesi. İç kontrol mekanizmalarının en iyi şekilde uygulandığı anlaşılmaktadır.
Almus Meslek Yüksekokulu	13	93	İç kontrol sisteminin gelişiminin en yüksek seviyede olduğunun göstergesi. İç kontrol mekanizmalarının en iyi şekilde uygulandığı anlaşılmaktadır.
Artova Meslek Yüksekokulu	12	86	İç kontrol sisteminin gelişiminin yüksek seviyede olduğunun göstergesi. İç kontrol mekanizmalarının uygulamasının yerleştiği anlaşılmaktadır. Uygulamanın biraz daha geliştirilmesi için neler yapılabileceğinin değerlendirilmesi uygun olacaktır.
Erbaa Meslek Yüksekokulu	13	93	İç kontrol sisteminin gelişiminin en yüksek seviyede olduğunun göstergesi. İç kontrol mekanizmalarının en iyi şekilde uygulandığı anlaşılmaktadır.
Erbaa Sağlık Hizmetleri Yüksekokulu	13	93	İç kontrol sisteminin gelişiminin en yüksek seviyede olduğunun göstergesi. İç kontrol mekanizmalarının en iyi şekilde uygulandığı anlaşılmaktadır.
Niksar Sosyal Bilimler Yüksekokulu	12	86	İç kontrol sisteminin gelişiminin yüksek seviyede olduğunun göstergesi. İç kontrol mekanizmalarının uygulamasının yerleştiği anlaşılmaktadır. Uygulamanın biraz daha geliştirilmesi için neler yapılabileceğinin değerlendirilmesi uygun olacaktır.

Niksar Teknik Bilimler Yüksekokulu	11	79	İç kontrol sisteminin gelişiminin yüksek seviyede olduğunun göstergesi. İç kontrol mekanizmalarının uygulamasının yerleştiği anlaşılmaktadır.Uygulamanın biraz daha geliştirilmesi için neler yapılabileceğinin değerlendirilmesi uygun olacaktır.
Pazar Meslek Yüksekokulu	5	36	İç kontrol sisteminin gelişiminin düşük seviyede olduğunun göstergesi. İç kontrol sistemine ilişkin farkındalık ve anlayışın bulunduğu, iç kontrol mekanizmalarının uygulanması için çalışmalara başlandığı anlaşılmaktadır. Ancak çalışmaların artarak devam etmesi ve uygulamaya geçilmesi gereklidir.
Reşadiye Meslek Yüksekokulu	13	93	İç kontrol sisteminin gelişiminin en yüksek seviyede olduğunun göstergesi. İç kontrol mekanizmalarının en iyi şekilde uygulandığı anlaşılmaktadır.
Tokat Sağlık Hizmetleri Meslek Yüksekokulu	0	0	Birim kuruluş aşamasında olduğundan, iç kontrol sistem değerlendirmesi ile ilgili veriler ve bilgiler bulunmamaktadır.
Tokat Sosyal Bilimler Meslek Yüksekokulu	12	86	İç kontrol sisteminin gelişiminin yüksek seviyede olduğunun göstergesi. İç kontrol mekanizmalarının uygulamasının yerleştiği anlaşılmaktadır.Uygulamanın biraz daha geliştirilmesi için neler yapılabileceğinin değerlendirilmesi uygun olacaktır.
Tokat Teknik Bilimler Meslek Yüksekokulu	12	86	İç kontrol sisteminin gelişiminin yüksek seviyede olduğunun göstergesi. İç kontrol mekanizmalarının uygulamasının yerleştiği anlaşılmaktadır.Uygulamanın biraz daha geliştirilmesi için neler yapılabileceğinin değerlendirilmesi uygun olacaktır.
Turhal Meslek Yüksekokulu	10	72	İç kontrol sisteminin gelişiminin orta seviyede olduğunun göstergesi. İç kontrol mekanizmalarının uygulanmaya başladığı, ancak geliştirilmesi gerektiği anlaşılmaktadır.
Turhal Sağlık Hizmetleri Meslek Yüksekokulu	10	72	İç kontrol sisteminin gelişiminin orta seviyede olduğunun göstergesi. İç kontrol mekanizmalarının uygulanmaya başladığı, ancak geliştirilmesi gerektiği anlaşılmaktadır.
Zile Meslek Yüksekokulu	11	79	İç kontrol sisteminin gelişiminin yüksek seviyede olduğunun göstergesi. İç kontrol mekanizmalarının uygulamasının yerleştiği anlaşılmaktadır.Uygulamanın biraz daha geliştirilmesi için neler yapılabileceğinin değerlendirilmesi uygun olacaktır.
Sürekli Eğitim Araştırma ve Uygulama Merkezi	14	100	İç kontrol sisteminin gelişiminin en yüksek seviyede olduğunun göstergesi. İç kontrol mekanizmalarının en iyi şekilde uygulandığı anlaşılmaktadır.
Tarımsal Uygulama ve Araştırma Merkezi Müdürlüğü	14	100	İç kontrol sisteminin gelişiminin en yüksek seviyede olduğunun göstergesi. İç kontrol mekanizmalarının en iyi şekilde uygulandığı anlaşılmaktadır.
Bilimsel ve Teknolojik Araştırmalar Uygulama ve Araştırma Merkez Müdürlüğü	14	100	İç kontrol sisteminin gelişiminin en yüksek seviyede olduğunun göstergesi. İç kontrol mekanizmalarının en iyi şekilde uygulandığı anlaşılmaktadır.

II.6. İç Kontrol Sistemi Genel Değerlendirme

Üniversitemiz Strateji Geliştirme Daire Başkanlığının 24.12.2015 tarih ve 57147 sayılı yazısı ile tüm birimlere cevaplanması için gönderilen, Maliye Bakanlığınca 07 Şubat 2014 tarihinde yayımlanan Kamu İç Kontrol Rehberi soru formlarına ilişkin iç kontrolün bileşenlerine (beş bölüm için) birimlerce verilen cevaplar ile mevcut durum aşağıda değerlendirilmiş olup, ayrıca yapılan değerlendirme sonucunda tamamlanamayan eylemlerin tamamlanma tarihleri, öngörülen eylemler ile sorumlu birim veya çalışma grubu üyeleri ve işbirliği yapılacak birimlere yönelik çalışmalar revize edilerek değişikliğe gidilmesi öngörülmüştür.

• Kontrol Ortamı

Tespit-1 Üniversitemizde 2014 yılında Etik Kurulu ve Etik Davranış İlkeleri Yönerge taslağı hazırlanmıştır. Mevcut durumun yeterli hale getirilmesi 2015 yılında aşağıdaki eylemlerin uygulanması öngörülmüştür.

Öngörülen Eylemler:

- 1) Üniversitemiz Etik Yönergesi çıkartılarak, 5 kişiden oluşan Etik Komisyonu kurulacaktır.
- 2) Etik Kurulu tarafından belirlenen etik kurallar yazılı hale getirilecek ve Etik Sözleşmesi hazırlanacaktır.
- 3) Etik Sözleşmesinin tüm personel tarafından okunup imzalanması sağlanacaktır.
- 4) Personelin Etik Sözleşmeye uygun hareket edip etmediği birim yöneticileri tarafından takip edilecektir.

Gerçekleşen Eylemler: Üniversitemiz Etik Yönergesi 17.09.2015 tarihli ve 08 nolu oturumda Üniversitemiz Senatosunca kabul edilmiş ve uygulamaya konmuştur. Etik sözleşmesi hazırlanmış ve personeller tarafından imzalanmıştır. Personellerin etik sözleşmeye uygun hareket ettiği birim yöneticileri tarafından takip edilecektir.

Tespit-2 Üniversitemizde yürütülen faaliyetlere ilişkin bilgi ve belgelerin doğru, tam ve güvenilir olduğu anlaşılmış olup, işlem ve süreç öncesinde görülen eksiklik ve hataların ise düzeltildiği görülmüştür. Mevcut durumun devam ettirilmesi ve izlenmesi için aşağıdaki eylemin uygulanması öngörülmüştür.

Öngörülen Eylem: Birim faaliyetlerine ilişkin tüm bilgi ve belgelerin doğru, tam ve güvenilir olması için hiyerarşik kontroller yapılarak, hataların önlenmesi sağlanacaktır.

Gerçekleşen Eylemler: Üniversitemiz Elektronik Belge Yönetim Sistemi ve İmza Yetkileri Yönergesi 25.03.2015 tarihinde yürürlüğe girmiş ve belgelerin doğru, tam ve güvenilir olması için hiyerarşik kontrollerin yapılması sağlanmıştır.

Tespit-3 Üniversitemiz misyonunun internet sitesinde, çeşitli plan, program ve raporlarda yayımlanarak duyurulduğu; personeller tarafından bilindiği ve benimsendiği tespit edilmiştir. Mevcut durumun uygulanır hale getirilmesi için aşağıdaki eylemin uygulanması öngörülmüştür.

Öngörülen Eylem: Daha önce belirlenmiş olan ve Üniversitemiz internet sitesinde duyurulan Üniversitemiz misyonunun birim yöneticileri tarafından personele anlatılarak ve kendi web sitelerinde duyurularak personel tarafından benimsenmesi sağlanacaktır.

Gerçekleşen Eylemler: Birim yöneticileri tarafından Üniversitemiz misyonu personele toplantılar düzenlenerek anlatılmış ve web sayfalarında duyurularak benimsenmesi sağlanmıştır.

Tespit-4 Üniversitemiz misyonunun gerçekleştirilmesini sağlamak üzere birimlerce yürütülecek görevlerin tanımlanması hususunda 2014 yılında bazı eksiklikler tespit edilmiştir. Mevcut durumun yeterli hale getirilmesi için 2015 yılında aşağıdaki eylemlerin uygulanması öngörülmüştür.

Öngörülen Eylemler:

- 1) Birimlere ilişkin mevcut görevler gözden geçirilerek Üniversitemiz misyonu ile uyumlu hale getirilecektir.
- 2) Güncellenmiş görevler birim internet sitelerinde duyurulacaktır.

Gerçekleşen Eylemler: Birimlerin görev tanımları 2015 yılında Üniversitemiz misyonu ile uyumlu olarak gözden geçirilmiş ve güncelleme çalışmaları yapılmıştır.

Tespit-5 2014 yılı itibariyle üniversitemiz birimlerince iş akış süreçleri ile imza ve onay mercilerinin yeni kurulan birimler dışında belirlendiği görülmüştür. Mevcut durumun geliştirilerek devam ettirilmesi için aşağıdaki eylemin uygulanması öngörülmüştür.

Öngörülen Eylem: Birimlerin iş akış süreçlerindeki imza ve onay mercileri içerisinde belirlenecek ve personele duyurulacaktır.

Gerçekleşen Eylemler: Birimlerin iş akış süreçlerindeki imza ve onay mercileri 25.03.2015 tarihinde yürürlüğe giren Elektronik Belge Yönetim Sistemi ve İmza Yetkileri Yönergesi ile belirlenmiştir.

Tespit-6 2014 yılı itibariyle bazı birimlerin teşkilat şemalarının fonksiyonel görev dağılımı yapmadığı tespit edilmiştir. Mevcut durumun yeterli hale getirilmesi için 2015 yılında aşağıdaki eylemlerin uygulanması öngörülmüştür.

Öngörülen Eylemler:

- 1) Birimlerin teşkilat şemaları gözden geçirilerek gerekli değişiklikler yapılacaktır.
- 2) Birim teşkilat şemasına uygun fonksiyonel görev dağılımı belirlenecektir.

Gerçekleşen Eylemler: Birimlerin teşkilat şemaları 2015 yılında gözden geçirilerek fonksiyonel görev dağılımına uygun olarak belirlenmiş ve hazırlanmıştır.

Tespit-7 2014 yılı itibariyle bazı birimlerin organizasyon yapısı ile temel yetki ve sorumluluk dağılımı yapılırken iş analizi yapılmadığı tespit edilmiştir. Kısmen yeterli olan mevcut durumun yeterli hale getirilmesi için 2015 yılında aşağıdaki eylemin uygulanması öngörülmüştür.

Öngörülen Eylem: Birimlerin organizasyon yapısı ile temel yetki ve sorumluluk dağılımı, birimler tarafından yapılacak iş analizleri ile belirlenecek olup, böylece faaliyetler için hesap verebilirlik ve raporlanabilirlik sağlanacaktır.

Gerçekleşen Eylemler: Birimler 2015 yılında görev dağılım şemasını hazırlarken iş

analiz tekniklerini kullanmıştır.

Tespit-8 Bazı birimlerde hassas görevlere ilişkin prosedürlerin belirlenerek personele duyurulduğu, bazı birimlerde ise 2014 yılı itibariyle belirlenmediği tespit edilmiştir. Mevcut durumun yeterli hale getirilmesi için 2015 yılında aşağıdaki eylemlerin uygulanması öngörülmüştür.

Öngörülen Eylemler:

- 1) Birim yöneticileri tarafından birimlerin hassas görevleri tespit edilerek bu görevlere ilişkin prosedürler belirlenecektir.
- 2) Hassas görevlere ilişkin prosedürler personele duyurulacaktır.

Gerçekleşen Eylemler: Birim yöneticileri tarafından 2015 yılında hassas görevler tespit edilmiştir. Hassas görevlere getirilecek personel için prosedürler belirlenecektir.

Tespit-9 Üniversitemiz personelinin işe alınmasında ve görevinde yükselmesinde liyakat ilkesine uyulduğu, ayrıca personelin bireysel performansının da göz önüne alındığı tespit edilmiştir. Yeterli olan mevcut durumun sürdürülebilirliği için aşağıdaki eylemin uygulanması öngörülmüştür.

Öngörülen Eylem: Üniversitemiz personel istihdamında kariyer ve liyakat ilkelerinin ilgili mevzuat çerçevesinde uygulanmasına, personelin daha üst ünvanlara yükselmelerini teminen ilgili mevzuat çerçevesinde sınav yapılmasına devam edilecektir.

Gerçekleşen Eylemler: Yükseköğretim Üst Kuruluşları ile Yükseköğretim Kurumları Personeli Görevde Yükselme ve Unvan Değişikliği Yönetmeliği çerçevesinde 2015 yılında sınavlar düzenlenmiştir.

Tespit-10 Üniversitemizde gerekli görülen eğitim faaliyetlerinin planlanarak her yıl yapıldığı görülmüştür. Mevcut durumun devam ettirilmesi için aşağıdaki eylemin uygulanması öngörülmüştür.

Öngörülen Eylem: Personel Daire Başkanlığı tarafından her yıl birimlerin görüşleri alınarak Eğitim Kurulunda görüşülüp karara bağlandıktan sonra güncellenerek yıllık eğitim faaliyetlerinin yapılmasına devam edilecektir.

Gerçekleşen Eylemler: Eğitim faaliyetleri 2015 yılında yapılmıştır.

Tespit-11 Üniversitemizde personelin yeterliliğini ve performansını değerlendirmeye yönelik Yetkinlik Bazlı Performans Değerlendirme Yönergesi çıkartılmıştır. Mevcut durum uygulamaya konulmuş olup, takip edilmesi için aşağıdaki eylemlerin uygulanması öngörülmüştür.

Öngörülen Eylemler:

- 1) Birim yöneticileri tarafından yapılan performans değerlendirmeleri sonucunda yetersiz bulunan personelin performansını arttırmak üzere gerekli eğitim programlarına katılması sağlanacaktır.

2) Yüksek performans gösteren personele teşekkür yazısı, plaket gibi ödülleri verilerek diğer personelin teşvik edilmesi sağlanacaktır.

Gerçekleşen Eylemler: 2015 yılında performans değerlendirmeleri sonucunda performans değerlendirme notu düşük olan personele rastlanmamıştır.

Tespit-12 Üniversitemiz birimleri, yetki devirlerine ilişkin yürürlükte olan Gaziosmanpaşa Üniversitesi Elektronik Belge Yönetim Sistemi ve İmza Yetkilileri Yönergesine göre uygulamalar 2015 yılında devam etmiştir. Mevcut durumun devam ettirilmesi için aşağıdaki eylemin uygulanması öngörülmüştür.

Öngörülen Eylem: Yetki devreden ile yetki devredilen personel arasında yetki devrine ilişkin yapılan işlemler hakkında belirli periyotlarla bilgi paylaşımı sağlanacaktır.

Gerçekleşen Eylemler: Yetki devreden ile yetki devredilen personel arasında yetki devrine ilişkin yapılan işlemler hakkında 2015 yılında yazılı olarak bilgi paylaşımı yapılmıştır.

- **Risk Değerlendirme**

Tespit-1 Her yıl Maliye Bakanlığı tarafından belirlenen süreler içinde Üniversitemiz Performans Programının hazırlandığı tespit edilmiştir. Yeterli olan mevcut durumun sürdürülebilirliği için aşağıdaki eylemin uygulanması öngörülmüştür.

Öngörülen Eylem: Her yıl yürütülecek program, faaliyet ve projeler ile bunların kaynak ihtiyacını, performans hedef ve göstergelerini içeren Performans Programının hazırlanmasına devam edilecektir.

Gerçekleşen Eylemler: 2015 yılı performans programı hazırlanmış ve web sayfasında yayımlanmıştır.

Tespit-2 Her yıl Maliye Bakanlığı tarafından belirlenen süreler içinde hazırlanan Üniversitemiz bütçesinin, Stratejik Plan ile Performans Programına uygun olarak hazırlandığı tespit edilmiştir. Mevcut durumun sürdürülebilirliği için aşağıdaki eylemin uygulanması öngörülmüştür.

Öngörülen Eylem: Üniversitemiz bütçesinin Stratejik Plan ile Performans Programına uygun olarak hazırlanmasına devam edilecektir.

Gerçekleşen Eylemler: Üniversitemiz 2015 yılı bütçesi Stratejik Plan ve Performans Programına uygun olarak hazırlanmıştır.

Tespit-3 Birim faaliyetlerinin ilgili mevzuata, Stratejik Plan ile Performans Programında belirtilen amaç ve hedeflere uygun olarak gerçekleştirildiği tespit edilmiştir. Mevcut durumun sürdürülebilirliği için 2015 yılında aşağıdaki eylemin uygulanması öngörülmüştür.

Öngörülen Eylem: Birim yöneticileri birim faaliyetlerinin; ilgili mevzuata, Stratejik

Plan ile Performans Programında belirtilen amaç ve hedeflere uygun olarak gerçekleştirilmesini sağlamaya yönelik çalışmalara devam edeceklerdir.

Gerçekleşen Eylemler: Birim yöneticileri tarafından faaliyetlerin ilgili mevzuat ve amaç ve hedeflere uygun olarak gerçekleşmesini sağlamaya yönelik toplantılar 2015 yılında düzenlenmiştir.

Tespit-4 Üniversitemiz Stratejik Planı ve Performans Programında yer alan hedeflerin spesifik, ölçülebilir, ulaşılabilir, ilgili ve süreli belirlenmiş olduğu; ancak birimlerin görev alanları çerçevesinde Üniversitemiz hedeflerine uygun özel hedeflerin 2014 yılında henüz tamamlanmadığı anlaşılmıştır. Mevcut durumun yeterli hale getirilmesi için 2015 yılında aşağıdaki eylemin uygulanması öngörülmüştür.

Öngörülen Eylem: Birim yöneticileri tarafından belirlenecek özel hedefler; Üniversitemiz Stratejik Planı ile Performans Programında yer alan hedefler gibi spesifik, ölçülebilir, ulaşılabilir, ilgili ve süreli olacaktır.

Gerçekleşen Eylemler: Birim yöneticileri 2015 yılında spesifik, ölçülebilir, ulaşılabilir, süreli özel hedefler belirlemişlerdir.

Tespit-5 Üniversitemizde amaç ve hedeflere yönelik risklerin sistematik olarak belirlenmediği 2014 yılı itibariyle tespit edilmiştir. Yetersiz olan mevcut durumun yeterli hale getirilmesi için 2015 yılında aşağıdaki eylemlerin uygulanması öngörülmüştür.

Öngörülen Eylem:

- 1) Üniversitemiz Risk Yönetimi Yönergesi taslak çalışması başlatılmış olup, Üniversitemiz Senatosunca kabul edildikten sonra uygulamaya geçilecektir.
- 2) Kurum risk koordinatörü ile birim risk koordinatörleri belirlenecektir.
- 3) Birimler tarafından yılda bir kez riskler belirlenerek Risk Kayıt Formları oluşturulacaktır.
- 4) Risk Kayıt Formları Strateji Geliştirme Daire Başkanlığı'na gönderilecektir.
- 5) Strateji Geliştirme Daire Başkanlığı Konsolide Risk Raporunu hazırlayarak Kurum Risk Koordinatörüne sunacaktır.
- 6) İç Kontrol İzleme ve Yönlendirme Kurulu, İç Kontrol Sistemi Değerlendirme Raporu ile birlikte Konsolide Risk Raporunu da değerlendirerek Rektöre sunacaktır.

Gerçekleşen Eylemler: Üniversitemiz Risk Yönetimi Yönergesi 17.09.2015 tarih ve 08 nolu oturumda oturumda senatoca kabul edilmiş ve yürürlüğe girmiştir. Yönerge doğrultusunda idare risk koordinatörü, birim risk koordinatörü ve birim risk yönetim ekibi görevlendirilmiştir. Birimler riskleri tespit etmiş, kontrol stratejilerini belirlemişlerdir.

Tespit-6 Üniversitemizde 2014 yılı itibariyle amaç ve hedeflere yönelik risklere karşı alınacak önlemlerin tamamlanmadığı tespit edilmiştir. Mevcut durumun yeterli hale getirilmesi için aşağıdaki eylemin uygulanması öngörülmüştür.

Öngörülen Eylem: Konsolide Risk Raporunun değerlendirilmesi sonucunda risklere karşı alınması gereken önlemler için "Eylem Planı" hazırlanarak Risk yönetim strateji belgesi yönergesine göre uygulamaya konulacaktır.

Gerçekleşen Eylemler: 2015 yılında birimlerce risk kayıt formları hazırlanmış olup. 2016 yılı içerisinde üniversitemiz konsolide risk raporu hazırlanacaktır.

• **Kontrol Faaliyetleri**

Tespit-1 Üniversitemizde 2014 yılı itibariyle gerçekleştirilen faaliyetlerle ilgili işlem öncesi süreç kontrolü ve işlem sonrası kontrol yapıldığı; ancak faaliyetlerin içerdiği riskler dikkate alınarak oluşturulması gereken iş akış şemalarında eksiklikler olduğu tespit edilmiştir. Mevcut durumun yeterli hale getirilmesi için aşağıdaki eylemlerin uygulanması öngörülmüştür.

Öngörülen Eylem:

1) Gerçekleştirilen faaliyetlerin içerdiği riskler dikkate alınarak her birim tarafından iş akış şemaları oluşturulacaktır.

2) Süreç akış şemalarına uygun olarak süreç kontrolü yapılması sağlanacaktır.

Gerçekleşen Eylemler: Risk yönetimi doğrultusunda 2015 yılında iş akış şemaları oluşturulmuş ve süreç kontrolleri yapılmıştır.

Tespit-2 Üniversitemizde taşınır mal işlemlerini Maliye Bakanlığı Taşınır Kayıt ve Yönetim Sistemi kullanılarak gerçekleştirildiği; taşınır malların “Taşınır Mal Yönetmeliği”, taşınmaz malların “Kamu İdarelerine Ait Taşınmazların Kaydına İlişkin Yönetmelik” hükümlerine göre dönemsel kontrolünün ve güvenliğinin sağlandığı tespit edilmiştir. Yeterli olan mevcut durumun sürdürülebilirliği için aşağıdaki eylemin uygulanması öngörülmüştür.

Öngörülen eylem: Birimlerimizce taşınır kayıt ve yönetim sistemi kullanılmaya devam edilecek olup, sistemde yapılacak yeni değişiklik veya uygulamalar söz konusu olduğunda birimlere duyurular yapılacaktır.

Gerçekleşen Eylemler: 2015 yılında taşınır kayıt ve yönetim sistemi kullanılmış ve mevzuatta değişiklikler olduğunda gerekli duyurular yapılarak mevcut sistem kullanılmaya devam edilecektir.

Tespit-3 2014 yılı itibariyle bazı birimlerde gerçekleştirilen faaliyetler ile mali karar ve işlemler için mevzuata uygun yazılı prosedürler ve iş akış şemaları hazırlanmadığı tespit edilmiştir. Mevcut durumun yeterli hale getirilmesi için aşağıdaki eylemin uygulanması öngörülmüştür.

Öngörülen Eylem:

1) Her birim, gerçekleştirdiği faaliyetler ile mali karar ve işlemler için mevzuata uygun yazılı prosedürler ve iş akış şemaları hazırlayacaktır.

2) Birimler tarafından hazırlanacak prosedürler ve iş akış şemaları; faaliyet veya mali karar ve işleme başlanması, uygulanması ve sonuçlandırılması aşamalarını kapsayacaktır.

3) Prosedürler ve iş akış şemaları, birimler tarafından personelin anlayabileceği bir şekilde ve mevzuata uygun hazırlanacak, gerekli hallerde güncellenecektir.

Gerçekleşen Eylemler: 2015 yılı içerisinde birimlerin hazırlamış oldukları iş akış şemaları mevzuata uygun şekilde faaliyet, mali karar ve işleme başlanması, uygulanması ve

sonuçlandırılması aşamalarını kapsamıştır.

Tespit-4 2014 yılı itibariyle bazı birimlerin görev dağılım çizelgelerinde faaliyet veya mali karar ve işlemin uygulanması, kaydedilmesi ve kontrolünün farklı kişilere verilmediği tespit edilmiştir. Mevcut durumun yeterli hale getirilmesi için aşağıdaki eylemin uygulanması öngörülmüştür.

Öngörülen Eylem: Her faaliyet veya mali karar ve işlemin onaylanması, uygulanması, kaydedilmesi ve kontrolü için farklı kişiler görevlendirilerek riskler en aza indirilecektir.

Gerçekleşen Eylemler: Birimlerde 2015 yılında görevler ayrılığı ilkesi uygulanmış ve mali karar ve işlemler için farklı kişilerin görevlendirilmesi sağlanmıştır.

Tespit-5 Üniversitemizde yöneticilerin mevcut prosedürlerin etkili ve sürekli bir şekilde uygulanması için gerekli kontrolleri yaptığı tespit edilmiştir. Yeterli olan mevcut durumun sürdürülebilirliği için aşağıdaki eylemin uygulanması öngörülmüştür.

Öngörülen Eylem: Birim yöneticileri, faaliyet veya mali iş ve işlemler için oluşturulan prosedür ve iş akış şemalarının etkili ve sürekli bir biçimde uygulanıp uygulanmadığını kontrol etmeye devam edeceklerdir.

Gerçekleşen Eylemler: Yıl içerisinde birim yöneticileri tarafından gerek sistem üzerinden gerekse fiziki olarak hazırlanan evrakalar üzerinde gerekli kontroller yapılmıştır.

Tespit-6 Üniversitemizde yöneticilerin personelin iş ve işlemlerini izlediği, onayladığı, hata ve usulsüzlüklerin giderilmesi için gerekli talimatları verdiği tespit edilmiştir. Yeterli olan mevcut durumun sürdürülebilirliği için aşağıdaki eylemin uygulanması öngörülmüştür.

Öngörülen Eylem: Birim yöneticileri tarafından personelin iş ve işlemleri takip edilerek, yapılan hataların giderilmesi için gerekli önlemler alınmasına devam edilecektir.

Gerçekleşen Eylemler: Birim yöneticileri 2015 yılında personelin iş ve işlemlerin prosedürlere uygunluğunu sistemli bir şekilde kontrol etmişlerdir.

Tespit-7 Üniversitemizde 2014 yılı itibariyle personelin geçici veya sürekli olarak görevden ayrılması, yeni bilgi sistemlerine geçiş, yöntem veya mevzuat değişikliği gibi faaliyetlerin sürekliliğini etkileyen durumlara karşı alınan önlemlerde eksiklikler tespit edilmiştir. Mevcut durumun yeterli hale getirilmesi için aşağıdaki eylemlerin uygulanması öngörülmüştür.

Öngörülen Eylemler:

- 1) Bilgi sistemi, yöntem, mevzuat değişikliği durumlarında gerekli eğitimin alınması ivedilikle sağlanacaktır.
- 2) Tanımlanan her bir iş için görevlendirilen personele alternatif personel görevlendirmesi yapılacaktır.

Gerçekleşen Eylemler: 2015 yılı içerisinde birim yöneticileri tarafından faaliyetlerin sürekliliğini sağlamak için alternatif personel görevlendirmesi ve bilgi sistemi, mevzuat ve

yöntem değişikliği olduğunda personelin gerekli eğitimi alması sağlanmıştır.

Tespit-8 2014 yılı içerisinde birimlerde görevinden ayrılan personele, iş veya işlemlerinin durumunu ve gerekli belgeleri içeren bir rapor hazırlattırılarak yeni görevlendirilen personele verilmediği, buna ilişkin uygulamanın yapılmadığı tespit edilmiştir. Mevcut durumun yeterli hale getirilmesi için aşağıdaki eylemin uygulanması öngörülmüştür.

Öngörülen Eylem: Birim yöneticileri, görevinden ayrılan personelden yapmakta olduğu iş ve işlemlerin durumunu ve gerekli belgeleri içeren bir rapor alarak, yeni görevlendirilen personele verecektir.

Gerçekleşen Eylemler: 2015 yılında gerekli raporlar hazırlanmış ve görev teslimi ile ilgili standart formlar oluşturulmuştur.

Tespit-9 Üniversitemizde 2014 yılı itibariyle bilgi sistemlerinin sürekliliğini ve güvenilirliğini sağlayacak kontrollerin tamamlanmadığı tespit edilmiştir. Mevcut durumun yeterli hale getirilmesi için aşağıdaki eylemin uygulanması öngörülmüştür.

Öngörülen Eylem: Üniversitemiz bilgi sistemleri alt yapısına ait donanım ve yazılım envanteri çıkartılarak; sürekliliğini ve güvenilirliğini sağlayacak kontrol mekanizmalarını içeren, hiyerarşik kontrole uygun yetkilendirmeyi kapsayan yazılı prosedürler hazırlanacaktır.

Gerçekleşen Eylemler: Üniversitemiz bilgi sistemlerinin sürekliliği ve güvenliği 2015 yılında Bilgi İşlem Dare Başkanlığı tarafından sağlanmıştır.

Tespit-10 Üniversitemizde kullanılan bilgi sistemlerine veri ve bilgi girişi ile bunlara erişim konusunda yapılan yetkilendirmelerin uygun şekilde kullanılmasına devam edildiği anlaşılmıştır. Mevcut durumun devam ettirilmesi için aşağıdaki eylemin uygulanması öngörülmüştür.

Öngörülen Eylem: Üniversitemiz bilgi sistemlerine kontrollü erişim ve yetkilendirme işlemleri, mevcut otomasyonlarımızın ilgili birim ve kullanıcılar bazında geliştirilerek kullanılmasına devam edilecektir.

Gerçekleşen Eylemler: Bilgi sistemlerine veri girişi ve erişim konusunda Üniversitemiz Bilgisayar, Bilgisayar Ağı, İnternet ve Elektronik Posta Kullanımı Yönergesi doğrultusunda 2015 yılında gerekli önlemler alınmıştır.

Tespit-11 Üniversitemizde bilişim yönetişimini sağlayacak Yönetim Bilgi Sistemi oluşturma çalışmalarının tamamlanmadığı 2014 yılında tespit edilmiştir. Kısmen yeterli olan mevcut durumun yeterli hale getirilmesi için aşağıdaki eylemin uygulanması öngörülmüştür.

Öngörülen Eylem: Üniversitemiz tarafından kullanılan programlar Yönetim bilgi sistemi adı altında toplanarak kullanıcıların hızlı bir şekilde erişimleri sağlanacaktır.

Gerçekleşen Eylemler: Yönetim Bilgi Sisteminin alt birimlerden hiyerarşik olarak bilgi toplanmasını sağlayacak olan Bilgi ve Veri Kayıt Toplama Sistemi programı 2015 yılı sonu

itibariyle Bilgi İşlem Daire Başkanlığınca tamamlanmıştır.

• Bilgi ve İletişim

Tespit-1 Üniversitemizde yatay ve dikey iç iletişim ile dış iletişimi kapsayan etkili ve sürekli bir bilgi ve iletişim sistemi kullanılmaya başlanmıştır.

Öngörülen Eylem: Üniversitemizde etkili ve sürekli bir bilgi ve iletişim sağlamak üzere Elektronik Belge Yönetim Sistemi (EBYS) kurulmuş olup, kurumumuz tarafından kullanılmakta olan sistemin verimli şekilde çalıştırılması için aksayan veya eksik yönler görüldüğünde ilave önlemler alınarak tüm personele EBYS üzerinden duyurulacaktır.

Gerçekleşen Eylemler: Elektronik Belge Yönetim Sisteminin 2015 yılında aksayan ve eksik yönleri olmamıştır. Sistemin kullanılmasına devam edilecektir.

Tespit-2 Yöneticiler ve personelin gerekli bilgiye zamanında ulaşabilmeleri hususunda bazı eksiklikler bulunduğu 2014 yılında tespit edilmiştir. Mevcut durumun tam anlaşılabilir ve kullanılabilir hale getirilmesi için aşağıdaki eylemin uygulanması öngörülmüştür.

Öngörülen Eylem:

1) Kullanılan otomasyon programlarında gerekli düzenlemeler yapılarak yönetici ve personelin ihtiyaç duyduğu her türlü rapor ve bilgiye zamanında ulaşabilmeleri için yönetim bilgi sistemi oluşturulacaktır.

2) Kullanılacak otomasyon programlarında ya da çalışmalarını başlatılan yönetim bilgi sistemi programında gerekli düzenlemeler yapılarak bilgilerin doğru, güvenilir, tam, kullanışlı ve anlaşılabilir olması sağlanacaktır.

Gerçekleşen Eylemler: Yönetim Bilgi Sisteminin alt birimlerden hiyerarşik olarak bilgi toplanmasını sağlayacak olan Bilgi ve Veri Kayıt Toplama Sistemi Programı 2015 yılı sonu itibariyle tamamlanmıştır. Deneme ve test çalışmalarından sonra 2016 yılı içerisinde Üniversitemiz birimlerinin kullanımına sunulacaktır.

Tespit-3 Yöneticiler ve ilgili personelin, performans programı ve bütçenin uygulanması ile kaynak kullanımına ilişkin diğer bilgilere zamanında erişebildiği tespit edilmiştir. Yeterli olan mevcut durumun sürdürülebilirliği için aşağıdaki eylemin uygulanması öngörülmüştür.

Öngörülen Eylem: Bütçe ve performans verilerine kolay ulaşım devam etmesi için Stratejik Planı, Performans Programları ve İdare Faaliyet Raporlarının Strateji Geliştirme Daire Başkanlığının internet web sayfasında düzenli olarak yayımlanmasına devam edilecektir.

Gerçekleşen Eylemler: Stratejik Plan, Performans Programları ve İdare Faaliyet Raporlarının Strateji Geliştirme Daire Başkanlığının web sayfasında 2015 yılında yayımlanmıştır.

Tespit-4 Birimlerden veri ve bilgi toplama programında eksiklikler olduğu 2014 yılında görülmüştür.

Öngörülen Eylem:

1) Yönetim Bilgi Sistemi, ihtiyaç duyulan bilgileri ve raporları üretebilecek ve analiz yapma imkanı sunacak şekilde oluşturulacaktır.

2) Yönetim Bilgi Sistemi; Performans Programında yer alan performans göstergelerini zamanında, doğru, tam, anlaşılır olarak üretebilecek, geçmiş dönemlerle karşılaştırma yapılabilecek ve analiz yapma imkanı sağlayacak ve aynı zamanda kamu iç kontrol sistemi eylem planlarını sağlıklı ve düzenli şekilde rapor alınabilmesini sağlayacak şekilde oluşturulacaktır.

Gerçekleşen Eylemler: Yönetim Bilgi Sisteminin alt birimlerden hiyerarşik olarak bilgi toplanmasını sağlayacak olan Bilgi ve Veri Kayıt Toplama Sistemi Programı 2015 yılı sonu itibariyle tamamlanmıştır. Deneme ve test çalışmalarından sonra Performans Programında yer alan performans göstergelerini zamanında, doğru, tam, anlaşılır olarak üretebilecek, geçmiş dönemlerle karşılaştırma yapılabilecek ve analiz yapma imkanı sağlayacak ve aynı zamanda kamu iç kontrol sistemi eylem planlarını sağlıklı ve düzenli şekilde rapor alınabilmesini için 2016 yılı içerisinde Üniversitemiz birimlerinin kullanımına sunulacaktır.

Tespit-5 Yöneticilerin, Üniversitemizin misyon, vizyon ve amaçları çerçevesinde beklentilerini personele bildirmeleri hususunda 2014 yılı itibariyle eksiklikler tespit edilmiştir. Mevcut durumun yeterli hale getirilmesi için 2015 yılında aşağıdaki eylemin uygulanması öngörülmüştür.

Öngörülen Eylem: Birim yöneticileri tarafından toplantılar yapılarak, Üniversitemizin misyon, vizyon ve amaçları çerçevesinde personelin görev ve sorumlulukları anlatılacak ve yazılı olarak bildirilecektir.

Gerçekleşen Eylemler: Birim yöneticileri 2015 yılında Üniversitemiz misyonu, vizyonu ve amaçlarını personele anlatmış ve yazılı olarak görevleri tebliğ etmişlerdir.

Tespit-6 Üniversitemizde 2014 yılı itibariyle personelin değerlendirme, öneri ve sorunlarını iletebilmelerini sağlayacak mekanizmada eksiklikler bulunduğu tespit edilmiştir. Mevcut durumun yeterli hale getirilmesi için aşağıdaki eylemin uygulanması öngörülmüştür.

Öngörülen Eylem: Personelin değerlendirme, öneri ve sorunlarını yönetime iletebilmeleri için Genel Sekreterliğe ait bir e-posta hesabı açılacak ve personele duyurulacaktır. Yıllık dönemler itibari ile çalışan personele anketler düzenlenerek sonuçları açıklanacaktır.

Gerçekleşen Eylemler: Üniversitemiz personelinin değerlendirme, öneri ve sorunlarını yönetime iletebilmeleri için 2015 yılında Genel Sekreterliğe ait e-posta hesabı kullanılmıştır. Ayrıca personel dilekçe verme hakkını kullanarak öneri ve sorunlarını yönetime iletebilmektedir.

Tespit-7 Üniversitemizin amaçları, hedefleri, stratejileri, varlıkları, yükümlülükleri ve programlarını gösteren Performans Programlarının Strateji Geliştirme Daire Başkanlığınca hazırlanarak web sayfasında yayımlandığı tespit edilmiştir. Yeterli olan mevcut durumun sürdürülebilirliği için aşağıdaki eylemin uygulanması öngörülmüştür.

Öngörülen Eylem: Üniversitemizin amaçları, hedefleri, stratejileri, varlıkları, yükümlülükleri ve programlarını gösteren Performans Programlarının Strateji Geliştirme Daire Başkanlığınca hazırlanarak internet web sayfasında yayımlanmasına devam edilecektir.

Gerçekleşen Eylemler: 2015 yılı Performans Programı Strateji Geliştirme Daire Başkanlığı tarafından hazırlanmış ve internet web sayfasında yayımlanmıştır.

Tespit-8 Üniversitemiz bütçesinin ilk altı aylık uygulama sonuçları, ikinci alt aya ilişkin beklenti ve hedefler ile faaliyetleri gösteren Kurumsal Mali Durum ve Beklentiler Raporunun Strateji Geliştirme Daire Başkanlığınca hazırlanarak internet web sayfasında yayımlandığı tespit edilmiştir. Yeterli olan mevcut durumun sürdürülebilirliği için aşağıdaki eylemin uygulanması öngörülmüştür.

Öngörülen Eylem: Üniversitemiz bütçesinin ilk altı aylık uygulama sonuçları, ikinci altı aya ilişkin beklenti ve hedefler ile faaliyetleri gösteren Kurumsal Mali Durum ve Beklentiler Raporunun Strateji Geliştirme Daire Başkanlığınca hazırlanarak internet web sayfasında yayımlanmasına devam edilecektir.

Gerçekleşen Eylemler: 2015 yılı Kurumsal Mali Durum ve Beklentiler Raporu Strateji Geliştirme Daire Başkanlığı tarafından hazırlanarak web sayfasında yayımlanmıştır.

Tespit-9 Üniversitemizin faaliyet sonuçlarını ve değerlendirmelerini gösteren İdare Faaliyet Raporunun Strateji Geliştirme Daire Başkanlığınca hazırlanarak internet web sayfasında yayımlandığı tespit edilmiştir. Yeterli olan mevcut durumun sürdürülebilirliği için aşağıdaki eylemin uygulanması öngörülmüştür.

Öngörülen Eylem: Üniversitemizin faaliyet sonuçlarını ve değerlendirmelerini gösteren İdare Faaliyet Raporunun Strateji Geliştirme Daire Başkanlığınca hazırlanarak internet sitesinde yayımlanmasına devam edilecektir.

Gerçekleşen Eylemler: 2015 yılı İdare Faaliyet Raporu Strateji Geliştirme Daire Başkanlığınca hazırlanarak internet sitesinde yayımlanmıştır.

Tespit-10 Üniversitemizde 2014 yılı itibariyle kullanılan otomasyon programlarında yer alan yatay ve dikey raporlama ağının kapsamı, çeşitliliği ve kullanımını hususunda eksiklikler tespit edilmiştir. Mevcut durumun yeterli hale getirilmesi için 2015 yılında aşağıdaki eylemlerin uygulanması öngörülmüştür.

Öngörülen Eylemler: Üniversitemizde kullanılan otomasyon programlarında yatay ve dikey raporlama ağı geliştirilmeye devam edilecektir.

Gerçekleşen Eylemler: Üniversitemizde kullanılan otomasyon programlarında yatay ve dikey raporlama ağı geliştirilmiş olup, verimli şekilde tüm birimlerce kullanılmaktadır.

Tespit-11 Üniversitemizde kullanılan evrak kayıt ve dosyalama sisteminde 2014 yılında Elektronik Belge Yönetim Sistemi (EBYS) kullanımı devam etmekte olup, mevcut durumun

kolay erişebilir hale getirilmesi için aşağıdaki eylemlerin uygulanması öngörülmüştür.

Öngörülen Eylem: Kayıt ve dosyalama sisteminin tüm gelen ve giden evrak ile idare içi haberleşmeyi kapsamı için Elektronik Belge Yönetim Sistemi (EBYS) geliştirilerek kullanılmaya devam edilecektir.

Gerçekleşen Eylemler: Elektronik Belge Yönetim Sistemi 2015 yılında geliştirilerek kullanılmaya devam edilmiştir.

Tespit-12 Üniversitemizde 2014 yılı itibariyle elektronik arşive Elektronik Belge Yönetim Sistemi (EBYS) ile geçildiği, fiziki kurum ve birim arşivlerinde ise eksiklikler olduğu tespit edilmiştir. Mevcut durumun yeterli hale getirilmesi için aşağıdaki eylemlerin uygulanması öngörülmüştür.

Öngörülen Eylemler:

- 1) Elektronik Belge Yönetim Sistemi en verimli şekilde kullanılacaktır.
- 2) Her birimin bünyesinde fiziki birim arşivleri düzenli ve uygun şekilde oluşturulacaktır.
- 3) Mevzuat doğrultusunda kurum fiziki arşivi oluşturulacaktır.

Gerçekleşen Eylemler: Elektronik Belge Yönetim Sistemi 2015 yılında verimli şekilde kullanılmış ve birimler arşivlerini düzenli ve uygun şekilde oluşturmuşlardır. Fiziki olarak kurum arşivi oluşturma çalışmaları devam etmektedir.

Tespit-13 2014 yılı itibariyle hata, usulsüzlük ve yolsuzlukların bildirim yöntemleri belirlenmesi ve duyurulması ile ilgili eksiklikler olduğu, buna göre yöneticilerin bildirilen hata usulsüzlük ve yolsuzluklar hakkında yeterli incelemeye ilişkin yapılması gerekenler ile hata usulsüzlük ve yolsuzlukları bildiren personele haksız ve ayrımcı muamele yapılmaması için nasıl bir yöntem ve uygulama yapılmasına yönelik uygun prosedür belirlenmediği görülmüştür. Mevcut durumun yeterli hale getirilmesi için 2015 yılında aşağıdaki eylemin uygulanması öngörülmüştür.

Öngörülen Eylem: Hata, usulsüzlük ve yolsuzlukların, yazılı ve elektronik ortamda, kurum içi ve kurum dışından bildirimine ilişkin birimlerin e-postaların kullanımı sağlanacaktır.

Gerçekleşen Eylemler: Birimler hataların, usulsüzlüklerin ve yolsuzlukların bildirilmesi için 2015 yılında e-postaları kullanmıştır. Ayrıca merkezi kafeterya girişi ile tüm hizmet binalarına 2015 yılında dilek-şikayet kutuları konulmuştur.

• İzleme

Tespit-1 Strateji Geliştirme Daire Başkanlığı tarafından iç kontrol sisteminin yıllık değerlendirilmesi sonucu hazırlanan İç Kontrol Sistemi Değerlendirme Raporu, İç Kontrol İzleme ve Yönlendirme Kurulu tarafından değerlendirilerek Rektörün onayına sunulacaktır.

Öngörülen Eylem: İç kontrol sisteminin sürekli izleme ve anketler vasıtasıyla özel değerlendirme yöntemleri kullanılarak izlenmesi birimler tarafından gerçekleştirilecektir.

Birim yöneticileri tarafından yapılacak sürekli izleme yöntemi ile anketler vasıtasıyla elde edilecek özel değerlendirmeler sonucunda; iç kontrolün eksik yönleri belirlenecek ve yıllık İç Kontrol Sistemi Değerlendirme Raporuna alınması için Strateji Geliştirme Daire Başkanlığına bildirilecektir.

Gerçekleşen Eylemler: Birim yöneticileri tarafından 2015 yılına ait iç kontrol sistemi soru formları doldurulmuş ve değerlendirmeler yapılmıştır. Strateji Geliştirme Daire Başkanlığı tarafından İç Kontrol Sistemi Değerlendirme Raporu hazırlanmıştır.

Tespit-2 İç Kontrol Sistemi Değerlendirme Raporu hazırlanırken birim yöneticilerinin görüşleri, kişi ve/veya idarelerin talep ve şikâyetleri ile iç ve dış denetim sonucunda düzenlenen raporlar dikkate alınacaktır.

Üniversitemizde İç Kontrol Uyum Eylem Planına ilişkin genel şartın sağlanması için aşağıdaki eylemlerin uygulanması öngörülmüştür.

Öngörülen Eylemler:

1) İç kontrolün değerlendirilmesi sonucunda, iç kontrol sisteminin iyileştirilmesi için alınması gereken önlemler belirlenecektir.

2) Değerlendirmeler sonucunda tamamlanamayan veya yeni belirlenen eylemler için Eylem Planı Revize edilecektir.

İç denetim faaliyeti İç Denetim Koordinasyon Kurulu tarafından belirlenen standartlara uygun bir şekilde yürütülecektir.

İç denetçiler, iç denetim sonucunda Üniversitemiz tarafından alınması gerekli görülen önlemleri içeren eylem planı hazırlayacak, uygulayacak ve izleyecektir.

Gerçekleşen Eylemler: İç kontrolün değerlendirmesi sonucunda 2015 yılında iç kontrol sisteminin iyileştirilmesi için gerekli önlemler alınmıştır. Değerlendirmeler sonucunda tamamlanan eylemler ile tamamlanmayan ve yeni belirlenen eylemler için eylem planı revize edilmiştir. İç denetim faaliyeti İç Denetim Koordinasyon Kurulu tarafından belirlenen standartlara uygun bir şekilde yürütülmektedir. İç denetçiler, iç denetim sonucunda Üniversitemiz tarafından alınması gerekli görülen önlemleri içeren eylem planı hazırlamış ve uygulamaya konmuştur.

III. DİĞER BİLGİLER

İç kontrol sisteminin değerlendirilmesinde kullanılması önerilen bilgi kaynaklarından elde edilen verilere aşağıdaki bölümde yer verilmiştir.

III.1. İç Denetim Sonuçları

İç Denetim Birim Başkanlığının iç kontrol sistemi ile ilgili 2015 yılı denetim raporlarında herhangi bir bulguya rastlanmamıştır.

III.2. Dış Denetim Sonuçları

Sayıştay Başkanlığının 2015 Denetim Raporunda, İç Kontrol sistemi ile ilgili herhangi bir bulguya yer verilmemiştir.

III.3. Diğer Bilgi Kaynakları

III.3.1.Ön Mali Kontrole İlişkin Veriler

5436 sayılı Kamu Mali Yönetimi ve Kontrol Kanunu ile Bazı Kanun ve Kanun Hükmünde Kararnamelerde Değişiklik Yapılması Hakkında Kanun'un 15 inci maddesine, 5018 sayılı Kamu Mali Yönetimi ve Kontrol Kanunu'nun 58 ve 60 ıncı maddelerine ve 31.12.2005 tarihli ve 26040 sayılı mükerrer Resmi Gazete'de yayımlanarak yürürlüğe giren İç Kontrol ve Ön Mali Kontrole İlişkin Usul ve Esaslar'a dayanılarak hazırlanan Gaziosmanpaşa Üniversitesi Ön Mali Kontrol İşlemleri Yönergesine göre yapılan;

1-“İç Kontrol ve Ön Mali Kontrole Tabi Mali Karar ve İşlemlere İlişkin Esas ve Usuller Hakkında Yönerge” gereğince, 31 adet taahhüt evrakı ve sözleşme tasarısı üzerinde ön mali kontrol yapılarak, harcama birimlerinden uygulamadaki eksiklikleri tespit edilenler mevzuat hükümleri çerçevesinde görüş yazısı ile bilgilendirilmiştir.

2-“İç Kontrol ve Ön Mali Kontrole Tabi Mali Karar ve İşlemlere İlişkin Esas ve Usuller Hakkında Yönerge”nin 16'ıncı maddesi gereğince 657 sayılı Devlet Memurları Kanunu'nun 152'inci maddesine dayanarak yürürlüğe konulan Bakanlar Kurulu Kararınca 2015 yılı Zam ve Tazminat Ödemesi yapılacak Personelin I-II-III sayılı yük cetvelleri ön mali kontrole tabi tutulmuştur.

3-“İç Kontrol ve Ön Mali Kontrole Tabi Mali Karar ve İşlemlere İlişkin Esas ve Usuller Hakkında Yönerge”nin 15'inci maddesi gereğince 09.01.2015 tarih ve 29231 sayılı resmi gazetede yayımlanan Üniversitemiz kadrolarının iptal-ihdas işlemlerine ait Kadro Dağılım Cetvellerinin ön mali kontrolü yapılmıştır.

4- 335 adet hak ediş ödemesine ait ödeme emri belgesi ve ekleri üzerinde ön kontrol işlemi yapılmıştır. Bunlardan mali mevzuat hükümlerine göre eksik ya da hatalı olduğu tespit edilenler düzeltilmek üzere ilgili harcama birimine iade edilmiştir.

III.3.2. Kişi ve/veya İdarelerin Talep ve Şikâyetleri

Üniversitemiz Harcama birimlerinden İktisadi ve İdari Bilimler Fakültesi Öğretim Üyesine geliştirme ödeneği ödenmesine ilişkin talebine yönelik görüş yazısı taleplerine Strateji Geliştirme Daire Başkanlığı yazılı görüş bildirmiştir.

III.3.3.Diğer Bilgiler

Gaziosmanpaşa Üniversitesi Ön Mali Kontrol İşlemler Yönergesinin 20 maddesine istinaden 2015 yılı içerisinde taahhüde girişilen ve Strateji Geliştirme Daire Başkanlığınca ön mali kontrole tabi tutulan mali işlemlere ilişkin Rektörlük Makamına sunulacak herhangi bir işlem bulunmamaktadır.

IV.İÇ KONTROL SİSTEMİNİN GELİŞİMİ

5018 sayılı Kanununun 60 ıncı maddesi ve Strateji Geliştirme Birimlerinin Çalışma Usul ve Esaslarına İlişkin Yönetmelik çerçevesinde; Strateji Geliştirme Birimleri idarenin iç kontrol sisteminin kurulması, standartlarının uygulanması ve geliştirilmesi konularında çalışmalar yapmak ve ön mali kontrol faaliyetini yürütmekten sorumlu kılınmış olduğundan, sorumluluğunun gereklerini yerine getirmek ve Üniversitemizin iç kontrol sisteminin, kamu iç kontrol standartlarına uyumun sağlanması amacıyla, Strateji Geliştirme Daire Başkanlığında çalışmalar 09/ 02/2015 tarihinde İzleme ve Yönlendirme Kurulunun yeniden oluşturulmasıyla devam etmiştir. Kurul üyeleri ile ilgili görev değişikliği veya görevden ayrılma nedenleri ile 02/05/2016 tarihinde İzleme ve Yönlendirme Kurulu aşağıda gösterilen şekilde oluşturulmuş ve çalışmalarını sürdürmüştür.

S.N	Adı Soyadı Ünvanı	Çalıştığı Birim/Görevi	Görevi
1	Prof.Dr. Mücahit EĞRİ	Rektör Yardımcısı	Başkan
2	Prof. Dr. Hanifi VURAL	Fen-Edebiyat Fakültesi Dekanı	Üye
3	Prof. Dr. Mehmet Ali SAKİN	Ziraat Fakültesi Dekanı	Üye
4	Prof. Dr. Mustafa ÇOLAK	Sosyal Bilimler Enstitüsü Müdürü	Üye
5	Prof. Dr. Fikret ERDEMİR	Tıp Fakültesi Dekan Yrd.	Üye
6	Doç.Dr. Nihat ULUOCAK	Sağlık Araştırma ve Uyg. Mer. Müdürlüğü Merkez Müdür Yrd.	Üye
7	Prof. Dr. Sefa TARHAN	Müh. Doğ. Bil. Fak. Dekanı	Üye
8	Prof. Dr. Mehmet Ali SAKİN	Fen Bilimleri Enstitüsü Müdürü	Üye
9	Prof. Dr. Engin ÖZGÖZ	Niksar Tek. Bil. Meslek Yüksekok. Müd.	Üye
10	Yrd. Doç. Dr. Uğur AKIN	Eğitim Fakültesi Dek. Yrd.	Üye
11	Yrd. Doç. Dr. Türker ŞİMŞEK	İktisadi ve İdari Bilimler Fak. Dekan Yrd.	Üye
12	Yrd. Doç. Dr. Şahin SÖZEN	Tokat Teknik Bil.Meslek Yükok. Müdürü	Üye
13	Ekrem ANAÇ	Genel Sekreter V.	Üye

Resmi Gazetenin 31/12/2005 tarih ve 26040 (3.Mükerrer) sayısında yayımlanarak yürürlüğe giren İç Kontrol ve Ön Mali Kontrole İlişkin usul ve Esaslar ile Kamu İç Kontrol Standartları Tebliği doğrultusunda Üniversitemiz İç Kontrol İzleme ve Yönlendirme Kurulu oluşturulmuştur. İzleme ve Yönlendirme Kurulu Başkanlığında ve harcama birimlerimizin yöneticilerinin katılımıyla düzenlemiştir. Yapılan toplantılarda İç Kontrol Standartları Uyum Eylem Planı Taslağı, her bileşen ve içerdiği standartlar üzerinde yapılan değerlendirmeler sonucu son halini almıştır.

Üniversitemiz İç Kontrol Standartları Uyum Eylem Planı 06.07.2015 tarih ve 30055 sayılı yazı ile Rektörlük Makamının (Üst Yönetici) onayına sunulmuştur. Üst Yönetici onayı alan İç Kontrol Standartları Uyum Eylem Planı revize edilerek uygulamaya konmuştur.

Üniversitemiz Kamu İç Kontrol Standartları Uyum Eylem Planı onaylandıktan sonra yazı tüm birimlerimize, planda öngörülen eylemlerin belirtilen tamamlanma tarihine (31.12.2015) kadar yerine getirilmesi amacıyla Strateji Geliştirme Daire Başkanlığı web sayfasında duyurulmuştur.

Strateji Geliştirme Daire Başkanlığı tarafından eylem planı çerçevesinde iç kontrol süreçleri ile ilgili iç kontrol sistemi ve işleyişin tüm personel tarafından sahiplenmesi,

anlaşılması ve desteklenmesini sağlamak amacıyla bilgilendirme faaliyetleri yürütülmüştür. 24/12/2015 tarih ve 57147 sayılı yazı ile harcama birimlerinden Kamu İç Kontrol Rehberi doğrultusunda iç kontrol sistemi soru formlarını doldurmaları ve üniversitemiz Kamu İç Kontrol Standartlarına Uyum ve Eylem planlarından tamamlanması öngörülen eylem ve eylemlerin son durumlarının harcama birimlerince açıklama ve ekleri ile Strateji Geliştirme Daire Başkanlığına gönderilmesi istenmiştir.

Üniversitemiz Kamu İç Kontrol Standartlarına Uyum Eylem Planında öngörülen eylemlerin sorumlu birim veya çalışma grubu üyeleri tarafından eylem planında öngörülen tamamlanma tarihine (31.12.2015) kadar yerine getirilmesi öngörülmüştür.

Üniversitemiz harcama birimleri ile iç kontrol çalışmaları çerçevesinde her harcama birimi bünyesinde İç Kontrol Standartları Çalışma Grubu oluşturulması amaçlanmış olup, her harcama birimi içerisinde iç kontrol çalışmalarının sağlıklı ve zamanında yürütülmesi ve koordinasyonun sağlanması planlanmıştır.

Uluslararası düzeyde kabul gören iç kontrol, kurumun hedeflerine ulaşması için makul güvence sağlamak üzere tasarlanmış olan bir sistemdir. İç Kontrol yönetsel sorumluluğa ve hesap verebilirliğe dayalı mali yönetim ve kontrol sistemi sunmaktadır. İç kontrol bu yönüyle süreç kontrolü sağlar ve devamlılık üzerine kuruludur. Başka bir deyişle bitirilip sona eren değil devamlılık içerisinde kendini sürekli üreten bir yapıyı işaret etmektedir.

Üniversitemiz iç kontrol standartları çalışmaları kapsamında yürütülen iş ve işlemlerde uyum ve eşgüdümün sağlanması amacıyla Strateji Geliştirme Daire Başkanlığı'nca İç Kontrol Sistemi Uygulama kitapçığı hazırlanmış ve web adresinde 08/09/2015 tarihinde yayımlanmıştır. Yayımlanan kitapçık doğrultusunda harcama birimlerince uygulanmak üzere süreç akış şemasına son hali verilmiş, iş ve işlemlerin mevzuata uygun ve anlaşılır bir bütün olarak bir araya getirilerek uygulamada birlik ve bütünlük oluşturmak amacıyla hazırlanan süreç akış şeması tüm harcama birimlerimize duyurulmuştur.

İç kontrol çalışmaları çerçevesinde, Üniversitemiz birimlerinin risk analizlerinin yapılabilmesi, birim risklerinin tespit edilebilmesi, tedbirlerin alınması ve olası durumlarda sorumluların belirlenebilmesi amacıyla Risk Yönetim Yönergesi Üniversitemiz Senatosunca 17/09/2015 tarih ve 08-04 nolu kararı ile kabul edilmiş ve yürürlüğe girmiştir.

Risk Yönetimi Yönergesi yürürlüğe girdikten sonra İdare Risk Koordinatörümüz, Birim Risk Koordinatörleri ve Birim Risk Yönetimi Ekipleri oluşturulmuş ve görevlendirmeleri yapılmıştır.

Üniversitemiz Risk Yönetimi Yönergesi ile risklerin belirlenmesi ve buna yönelik ilgili formların düzenlenmesi için Strateji Geliştirme Daire Başkanlığı tarafından 10/12/2015 tarihinde bilgilendirme toplantısı düzenlenmiştir. Birimler Üniversitemiz Risk Yönetimi Yönergesi doğrultusunda sistemli bir şekilde analizler yaparak amaç ve hedeflerinin gerçekleşmesini engelleyebilecek riskleri tanımlamış ve alınacak önlemleri belirlemişlerdir.

İç Kontrol Sisteminin esas olarak yapılan iş ve işlemlere ek bir bürokratik yapı ve süreçleri arttırmaktan ziyade zaten yürütülmekte olan iş ve işlemlere uyum, standartlaşma ve kontrol imkanı sağladığını belirtmek gerekmektedir. Nitekim "Süreç Akış Şeması" örneğinde

olduđu gibi süreç ierisinde tm birimler tarafından yrtlen iř, iřlemlere ve hizmetlere iliřkin uyum ve standartlařma sađlamak mmkn olacaktır.

niversitemiz akademik ve idari birim temsilcilerinin katılımı ile birimler arası iletiřim, ihtiyaların karřılanması, mesai saatlerine riayet, Őikayet, bařvuru ve nerilerle ilgili dzenlemeler, merkezi arřiv alıřmaları gibi konularda iřbirliđi ve eřgdmn sađlanması amacıyla toplantı yapılması planlanmaktadır.

niversitemizde etik kltrn yerleřtirmek, niversite akademik ve idari personelin grevlerini ve hizmetlerini yrtrken uymaları gereken etik davranıř ilkelelerini belirlemek bu ilkelere uygun davranıř gstermeleri bakımından alıřanlara yardımcı olmak grevlerin yerine getirilmesinde adalet, drstlk, saydamlık, tarafsızlık ilkelerine zarar verecek, gveni sarsacak durumları engellemek ve ortadan kaldırmak iin 17/09/2015 tarihli oturumda niversitemiz senatosunca Etik Ynergesi kabul edilmiř ve uygulamaya konmuřtur.

niversitemizde yrtlen İ Kontrol Standartları alıřmaları kapsamında sistemin tanıtılması, bilinirliđinin sađlanması ve sahiplenilmesi amacıyla hizmet ii eđitim programlarına dahil edilerek Personel Daire Bařkanlıđı ile iřbirliđi yapılması ngrlmektedir. Bu erevede eđitim/seminer programınının 5018 sayılı Kamu Mali Ynetimi ve Kontrol Kanununun yaptıđı ayırım erevesinde "Harcama yetkilileri", "Gerekleřtirme grevlileri" ve diđer personelleri kapsayacak Őekilde organize edilmesi ve gerekli alıřmaların yapılması amacıyla Persone Daire Bařkanlıđımızın ilgili birimiyle koordinasyon sađlanacaktır.

Maliye Bakanlıđı tarafından yayınlanan Kamu İ Kontrol Standartları/ alıřmaları kapsamında niversitemizde iř, iřlem ve faaliyetlerle ilgili uygulamada birliđi esas alan akıř Őeması ve ynergelere zel bir alan aılmıřtır. Harcama Birimlerimize gnderilen Uyum Eylem Planında insan kaynakları, mali iřlemler, biliřim/ internet kullanımı, bte ve performans programı iřlemleri, tařınır-tařınmazlar ve hizmet ii eđitim gibi konularda standartlařma ve uygulama birliđi sađlanması ynnde ilgili birimlerimizle koordinasyon oluřturulmuřtur. Anılan ynerge ve süreç akıř Őemaları tamamlandıktan sonra harcama birimlerimizle paylařılmaya devam edilecektir.

niversitemizde i kontrol sisteminin deđerlendirilmesi amacıyla tasarlanan "İ Kontrol Sistemi Soru Formu" harcama birimlerimizin sisteme sahip ıkma, uyum ve katılımlarıyla ilgili bir objektif analiz ve izleme imkanı sunmaktadır. Soru formu birimlerimizin i kontrol sreleri dođrultusunda durumlarıyla ilgili bir durum raporu ıkarılmasında da yardımcıdır ve izleme ve deđerlendirme yapılabilmesini sađlamaktadır. Bu sayede i kontrol sisteminin deđerken kořullar, kaynaklar ve riskler bađlamında hedeflere ulařmayı ve bu hedeflere ulařmayı ne derece kolaylařtırdıđını belirlemek de mmkn olacaktır. Soru formunu cevaplandıranların sorulara verecekleri gereki yanıtlar byk nem tařımakta olup i kontrol sisteminin idaredeki geliřmiřlik dzeyini belirlemek amacıyla kullanılacaktır. Birim yneticileri kendi birimlerinde i kontrol sisteminin iřleyiřini ayrıntılı olarak deđerlendirerek bu soru formunun doldurulmasından sorumludurlar.

V. SONUÇ VE ÖNERİLER

Dış denetim ve iç denetim raporları, soru formları ve diğer bilgi kaynakları kullanılarak yapılan değerlendirme sonucunda idarenin iç kontrol sistemindeki güçlü yönlerine ve iyileştirmeye açık alanlarına ve bu alanların güçlendirilmesi için atılması gereken adımlara bu bölümde yer verilmiştir.

V.1. Güçlü Yönler

1. Üniversitemizin nitelikli öğretim elemanı kadrosuna sahip olması
2. Öğrenci-öğretim elemanı iletişiminin iyi olması
3. Yurtdışı tecrübesi olan öğretim elemanlarının sayılarının yüksek olması
4. Lisansüstü eğitimde çok sayıda programların varlığı
5. Donanımlı laboratuvar altyapısının olması
6. Üniversite-Sanayi-Şehir işbirliğinin gelişiyor olması
7. Diğer paydaşlarla işbirliği
8. Proje kültürünün gelişmiş olması sebebiyle TUBİTAK, SANTEZ ve AB başta olmak üzere proje desteği sağlanması
9. Paydaş talepleri ve istihdama uygun bölüm ve programların açılması
10. Nitelikli ve deneyimli idari personele sahip olması
11. Elektronik belge yönetim sisteminin kullanılması
12. Öğrenci kayıt otomasyon sisteminin kullanılması
13. Yemek hizmetlerinde elektronik kart okuyucu sisteminin kullanılması
14. Kampüs altyapısının büyük oranda tamamlanmış olması
15. Kütüphane veri giriş ve erişim sisteminin kullanılması
16. İç kontrol sistemi eylem planının uygulamaya konulmuş olması

V.2. İyileştirmeye Açık Alanlar

1. Üniversitemizin merkezi bütçe dışındaki öz gelirlerinin yeterli olmaması
2. Öğretim elemanlarının ders yüklerinin fazlalığı
3. Üniversitenin gelişmesine paralel olarak insan kaynaklarında yeterli artışın olmaması
4. Eğitim-öğretim alanında fiziki altyapının tamamlanma sürecinin devam ediyor olması

5. Endüstri ve iş dünyası ile olan ilişkilerin geliştirilmesi için çalışmaların devam etmesi
6. Üniversitemiz mevcut fiziki arşivinin yetersiz olması
7. Üniversitemizin risklerini önleyici ve giderici kontrol stratejilerinin geliştirilmesi
8. Bilgi teknolojileri ve kaynaklarının etkin kullanılmaması
9. Yönetim Bilgi Sisteminin alt birimlerden bilgi toplamasını sağlayacak olan Bilgi ve Veri Kayıt Sistemi programının geliştirilmesi

V.3. Eylem İçin Öneriler

Üniversitemizde iç kontrol sistemi uygulanırken konular bazında en uygun yöntem ve metodların seçilmesine dikkat edilecek ve özellikle fayda-maliyet analizleri yapılarak maliyetlerin iç kontrol sisteminin faydasını aşmamasına özen gösterilecektir.

Üniversitemiz birimlerinde birim yöneticileri ve yardımcıları tarafından Kamu İç Kontrol Standartları ve Risk Yönetimi hakkında tanıtım ve bilgilendirme amaçlı toplantılar yapılmış olup, Üniversitemiz stratejik amaç ve hedeflerine yönelik oluşabilecek engeller için alınabilecek önlemler ile doğacak risklere karşı kontrol faaliyetleri yapılacaktır.