



T.C. GAZIOSMANPAŞA ÜNİVERSİTESİ

2016 Yılı İç Kontrol Sistemi Değerlendirme Raporu

Nisan 2017



2016 YILI

İÇ KONTROL SİSTEMİ DEĞERLENDİRME RAPORU

Nisan 2017

GAZIOSMANPAŞA ÜNİVERSİTESİ
Strateji Geliştirme Daire Başkanlığı
Taşhçiftlik Yerleşkesi/TOKAT
<http://strateji.gop.edu.tr>



“Eğitimdir ki, bir milleti ya özgür, bağımsız, şanlı, yüksek bir topluluk halinde yaşatır; ya da esaret ve sefalete terk eder.”

K. Atatürk

İÇİNDEKİLER

I. GİRİŞ	1
A. Misyon ve Vizyon.....	3
B. Organizasyon Yapısı.....	4
II. İÇ KONTROL SİSTEMİ SORU FORMU SONUÇLARI	6
II.1. Kontrol Ortamı.....	6
II.2. Risk Değerlendirme.....	10
II.3. Kontrol Faaliyetleri.....	14
II.4. Bilgi ve İletişim.....	18
II.5. İzleme.....	22
III. DİĞER BİLGİLER	27
III.1. İç Denetim Sonuçları.....	27
III.2. Dış Denetim Sonuçları.....	27
III.3. Diğer Bilgi Kaynakları.....	27
III.3.1. Ön Mali Kontrole İlişkin Veriler.....	27
III.3.2. Kişi veya İdarelerin Talep ve Şikayetleri.....	29
III.3.3. Diğer Bilgiler.....	30
IV. İÇ KONTROL SİSTEMİNİN GELİŞİMİ	31
V. SONUÇ VE ÖNERİLER	34
V.1. Güçlü Yönler.....	35
V.2. İyileştirmeye Açık Alanlar.....	36
V.3. Eylem İçin Öneriler.....	36

TABLO LİSTESİ

Tablo 1- Kontrol Ortamı Soru Formu Sonuçları.....	6
Tablo 2- Risk Değerlendirme Soru Formu Sonuçları.....	11
Tablo 3- Kontrol Faaliyetleri Soru Formu Sonuçları.....	15
Tablo 4- Bilgi ve İletişim Soru Formu Sonuçları.....	19
Tablo 5- İzleme Soru Formu Sonuçları.....	23
Tablo 6- Ön Mali Kontrole İlişkin Veriler.....	28
Tablo 7- Yan Ödeme Cetvellerinin Ön Mali Kontrolü.....	29
Tablo 8- İç Kontrol Sistemi Soru Formu Sonuçları.....	34

I. GİRİŞ



Kamu yönetiminde iç kontrol, 5018 sayılı Kanunun beşinci kısmında düzenlemiş olup, iç kontrol sistemi başlığı altında iç kontrolün tanımı, iç kontrolün amacı, iç kontrolün yapısı ve işleyişi, mali hizmetler birimi, muhasebe hizmetleri ve muhasebe yetkilisinin nitelikleri ve atanması, iç denetim, iç denetçilerin görevleri, iç denetçinin nitelikleri ve atanması, İç Denetim Koordinasyon Kurulu ve İç Denetim Koordinasyon Kurulu'nun görevleri alt başlıkları altında iç kontrol sistemine ilişkin hükümler yer almıştır.

5018 sayılı Kanunda, kamu mali yönetiminin bir unsuru olarak iç kontrolün kamu idarelerini, mali işlem ve faaliyetlerine ilişkin tüm gelir, gider, varlık ve yükümlülüklerinin, amacının ve mevzuatına uygun bir şekilde gerçekleştirilmesi için uygulanan mali yönetim, harcama öncesi kontrol süreçlerine ilişkin standartlar ve yöntemler Maliye Bakanlığı'nca (Bütçe ve Mali Kontrol Genel Müdürlüğü), iç denetime ilişkin standartlar ve yöntemleri İç Denetim Koordinasyon Kurulu tarafından belirleneceği, geliştirileceği ve uyumlaştırılacağı; ayrıca bu birimlerin sistemlerin koordinasyonunu sağlayacağı ve kamu idarelerine rehberlik hizmeti vereceği belirtilmektedir.

Kamu İç Kontrol Standartları Tebliği'nde; söz konusu standartların, idarelerin, iç kontrol sistemlerinin oluşturulmasında, izlenmesinde ve değerlendirilmesinde dikkate alınmaları gereken temel yönetim kurallarını gösterdiği ve tüm kamu idarelerinde tutarlı, kapsamlı ve

standart bir kontrol sisteminin kurulmasını ve uygulanmasının amaçlandığı; bu standartların uluslararası standartlar ve iyi uygulama örnekleri çerçevesinde, iç kontrolün; kontrol ortamı, risk değerlendirilmesi, kontrol faaliyetleri, bilgi ve iletişim ile izleme bileşenleri esas alınarak tüm kamu idarelerince uygulanabilir düzeyde olmasını sağlamak üzere düzenlemiştir. Bu çalışmalar üst yöneticinin liderliği ve gözetiminde, Strateji Geliştirme Daire Başkanlığının koordinatörlüğünde, harcama birimlerinin katılımı ve iç denetim biriminin desteği ile yürütülmektedir.

Üniversitemizde yeterli ve etkili bir iç kontrol sistemi oluşturulabilmesi için mali yetki ve sorumlulukların yetişmiş personel tarafından yürütülmesi hedeflenmiş olup, belirlenmiş standartlara uyulmasının sağlanması, mevzuata aykırı faaliyetlerin önlenmesi ve kapsamlı bir yönetim anlayışıyla uygun çalışma ortamının, şeffaflığın ve katılımcılığın sağlanıyor olması, Kamu İç Kontrol Standartları Eylem Planı doğrultusunda hazırlanan üniversitemiz “İç Kontrol Sistemi Değerlendirme Raporu” kamuoyunun bilgisine sunulmuş olup, çalışmalar aralıksız devam edecektir.

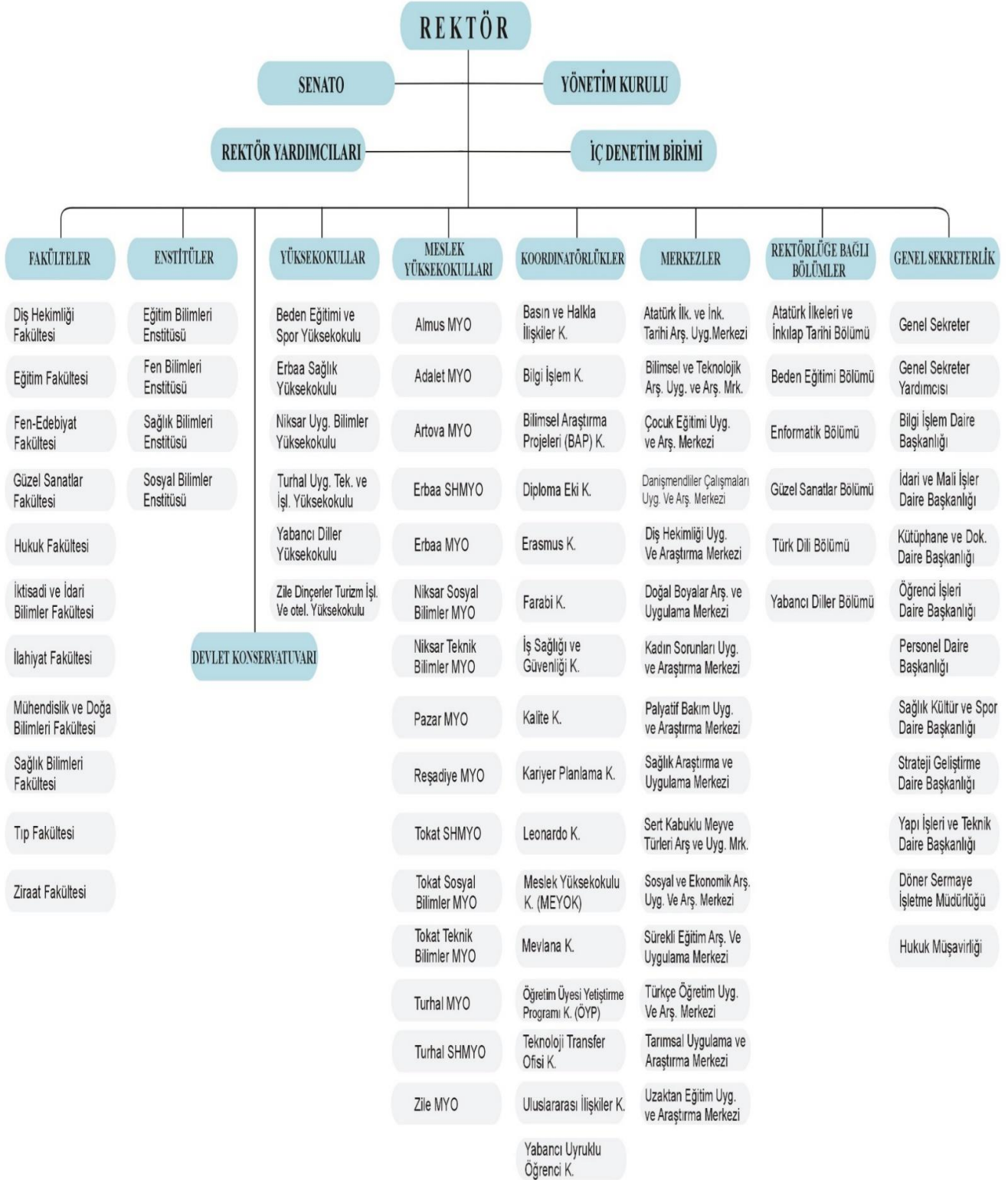
Prof. Dr. Mustafa ŞAHİN
Rektör

A.Misyon ve Vizyon**MİSYON**

Evrensel değerlere sahip, insana, topluma ve doğaya saygılı, donanımlı, ülkenin sosyo kültürel ve ekonomik gelişimine katkı sağlayacak bireyler yetiştirmek, ulusal ve uluslararası sorunlara çözümler üretmek, üniversitenin birikimlerini insanlığın hizmetine sunmak.

VİZYON

Eğitim, araştırma ve uygulamada ülkemizde önde gelen ve uluslararası düzeyde tanınan bir üniversite olmak.

B.Organizasyon Yapısı**TEŞKİLAT ŞEMASI**

Adını Plevne Kahramanı Gazi Osman Paşa'dan alan Üniversitemiz, Yükseköğretim Kurumları Teşkilatı Hakkındaki 41 sayılı Kanun Hükmünde Kararnamenin Değiştirilerek Kabulüne Dair 2809 sayılı Kanun ile 78 ve 190 sayılı Kanun Hükmünde Kararnamelerde Değişiklik Yapılması Hakkında 03.07.1992 tarih ve 3837 sayılı Kanununun 24'üncü maddesi gereğince kurulmuştur.

Gaziosmanpaşa Üniversitesi, ilk olarak 01.11.1992 tarihinde Cumhuriyet Üniversitesi'ne bağlı olarak kurulan Ziraat Fakültesi'ni bünyesine katarak Fen-Edebiyat Fakültesi, Niksar Meslek Yüksekokulu, Tokat Meslek Yüksekokulu, Zile Meslek Yüksekokulu, Erbaa Fen Bilimleri Enstitüsü ve Sosyal Bilimler Enstitüsü'nden oluşmuştur.

Gaziosmanpaşa Üniversitesi halen Tokat-Turhal karayolu üzerinde, Tokat il merkezine 9 km. uzaklıkta bulunan Taşlıçiftlik yerleşkesi ile şehir merkezindeki Ali Şevki Erek Yerleşkesi, Sulusokak Deveciler Hanı ve 8 ilçede faaliyetlerini sürdürmektedir. Üniversitemiz 2016 yılı sonu itibariyle 11 fakültesi, 4 enstitüsü, 6 yüksekokulu, 1 devlet konservatuarı, 15 meslek yüksekokulu, 6 Rektörlüğe bağlı bölüm, 15 araştırma merkezi, 16 koordinatörlük ve 12 idari birim bulunmaktadır.

II. İÇ KONTROL SİSTEMİ SORU FORMU SONUÇLARI

II.1. Kontrol Ortamı

Kontrol ortamı bir idarede çalışanların iç kontrol bilincinin oluşmasını sağlayacak iç kontrolün diğer bileşenleri için temel oluşturmaktadır. Misyonun belirlenmesine, kurum personeline duyurulmasına ve bunlarla uyumlu bir organizasyon yapısının oluşturulmasını ve geliştirilmesini tanımlamak amacıyla kullanılan bir kavramdır. Kontrol ortamı üzerinde etkili temel unsurlar kişisel ve mesleki dürüstlük, yönetim ve personelin etik değerleridir. İç kontrole yönelik destekleyici tutum, insan kaynakları yönetimi için yazılı kurallar ve uygulamalar kurumsal yapı, yönetim felsefesi ve iş yapma biçimi olarak da tanımlanmaktadır. Kontrol ortamı genel olarak kurumun iç kontrol bilinci değerleri iş görme biçimi ve prosedürlerini çalışanların yöneticiler ile ilişkileri gibi hususları içeren kurum kültürünü ifade etmektedir.

Üniversitemizde iç kontrol sisteminin uygulanmasıyla ilgili birimlere gönderilen soru formu analizleri aşağıda belirtilen tabloda gösterilmiştir.

Tablo 1- Kontrol Ortamı Soru Formu Sonuçları

BİRİMLER	Kontrol ortamı puanı	Kontrol ortamı puanı ortalaması(%)	AÇIKLAMA
Genel Sekreterlik	35	73	İç kontrol sisteminin gelişiminin orta seviyede olduğunun göstergesi.İç kontrol mekanizmalarının uygulanmaya başladığı, ancak geliştirilmesi gerektiği anlaşılmaktadır.
Hukuk Müşavirliği	29	60	İç kontrol sisteminin gelişiminin orta seviyede olduğunun göstergesi.İç kontrol mekanizmalarının uygulanmaya başladığı, ancak geliştirilmesi gerektiği anlaşılmaktadır.
Bilgi İşlem Daire Başkanlığı	42	88	İç kontrol sisteminin gelişiminin yüksek seviyede olduğunun göstergesi. İç kontrol mekanizmalarının uygulamasının yerleştiği anlaşılmaktadır. Uygulamanın biraz daha geliştirilmesi için neler yapılabileceğinin değerlendirilmesi uygun olacaktır.
İdari ve Mali İşler Daire Başkanlığı	47	98	İç kontrol sisteminin gelişiminin en yüksek seviyede olduğunun göstergesi. İç kontrol mekanizmalarının en iyi şekilde uygulandığı anlaşılmaktadır.
Kütüphane ve Dokümantasyon Daire Başkanlığı	42	88	İç kontrol sisteminin gelişiminin yüksek seviyede olduğunun göstergesi. İç kontrol mekanizmalarının uygulamasının yerleştiği anlaşılmaktadır. Uygulamanın biraz daha geliştirilmesi için neler yapılabileceğinin değerlendirilmesi uygun olacaktır.

Öğrenci İşleri Daire Başkanlığı	37	77	İç kontrol sisteminin gelişiminin yüksek seviyede olduğunun göstergesi. İç kontrol mekanizmalarının uygulamasının yerleştiği anlaşılmaktadır. Uygulamanın biraz daha geliştirilmesi için neler yapılabileceğinin değerlendirilmesi uygun olacaktır.
Personel Daire Başkanlığı	32	67	İç kontrol sisteminin gelişiminin orta seviyede olduğunun göstergesi. İç kontrol mekanizmalarının uygulanmaya başladığı, ancak geliştirilmesi gerektiği anlaşılmaktadır.
Sağlık Kültür ve Spor Daire Başkanlığı	42	88	İç kontrol sisteminin gelişiminin yüksek seviyede olduğunun göstergesi. İç kontrol mekanizmalarının uygulamasının yerleştiği anlaşılmaktadır. Uygulamanın biraz daha geliştirilmesi için neler yapılabileceğinin değerlendirilmesi uygun olacaktır.
Strateji Geliştirme Daire Başkanlığı	48	100	İç kontrol sisteminin gelişiminin en yüksek seviyede olduğunun göstergesi. İç kontrol mekanizmalarının en iyi şekilde uygulandığı anlaşılmaktadır.
Yapı İşleri ve Teknik Daire Başkanlığı	40	83	İç kontrol sisteminin gelişiminin yüksek seviyede olduğunun göstergesi. İç kontrol mekanizmalarının uygulamasının yerleştiği anlaşılmaktadır. Uygulamanın biraz daha geliştirilmesi için neler yapılabileceğinin değerlendirilmesi uygun olacaktır.
Bilimsel Araştırma Projeleri Koordinatörlüğü	43	90	İç kontrol sisteminin gelişiminin yüksek seviyede olduğunun göstergesi. İç kontrol mekanizmalarının uygulamasının yerleştiği anlaşılmaktadır. Uygulamanın biraz daha geliştirilmesi için neler yapılabileceğinin değerlendirilmesi uygun olacaktır.
Sağlık Araştırma ve Uygulama Merkezi Müdürlüğü	47	98	İç kontrol sisteminin gelişiminin en yüksek seviyede olduğunun göstergesi. İç kontrol mekanizmalarının en iyi şekilde uygulandığı anlaşılmaktadır.
Eğitim Bilimleri Enstitüsü	38	79	İç kontrol sisteminin gelişiminin yüksek seviyede olduğunun göstergesi. İç kontrol mekanizmalarının uygulamasının yerleştiği anlaşılmaktadır. Uygulamanın biraz daha geliştirilmesi için neler yapılabileceğinin değerlendirilmesi uygun olacaktır.
Fen Bilimleri Enstitüsü	47	98	İç kontrol sisteminin gelişiminin en yüksek seviyede olduğunun göstergesi. İç kontrol mekanizmalarının en iyi şekilde uygulandığı anlaşılmaktadır.
Sağlık Bilimleri Enstitüsü	33	69	İç kontrol sisteminin gelişiminin orta seviyede olduğunun göstergesi. İç kontrol mekanizmalarının uygulanmaya başladığı, ancak geliştirilmesi gerektiği anlaşılmaktadır.
Sosyal Bilimler Enstitüsü	32	67	İç kontrol sisteminin gelişiminin orta seviyede olduğunun göstergesi. İç kontrol mekanizmalarının uygulanmaya başladığı, ancak geliştirilmesi gerektiği anlaşılmaktadır.
Diş Hekimliği Fakültesi	30	63	İç kontrol sisteminin gelişiminin orta seviyede olduğunun göstergesi. İç kontrol mekanizmalarının uygulanmaya başladığı, ancak geliştirilmesi gerektiği anlaşılmaktadır.
Eğitim Fakültesi	36	75	İç kontrol sisteminin gelişiminin orta seviyede olduğunun göstergesi. İç kontrol mekanizmalarının uygulanmaya başladığı, ancak geliştirilmesi gerektiği anlaşılmaktadır.
Fen Edebiyat Fakültesi	44	92	İç kontrol sisteminin gelişiminin en yüksek seviyede olduğunun göstergesi. İç kontrol mekanizmalarının en iyi şekilde uygulandığı anlaşılmaktadır.
Güzel Sanatlar Fakültesi	44	92	İç kontrol sisteminin gelişiminin en yüksek seviyede olduğunun göstergesi. İç kontrol mekanizmalarının en iyi şekilde uygulandığı anlaşılmaktadır.

İktisadi ve İdari Bilimler Fakültesi	26	54	İç kontrol sisteminin gelişiminin orta seviyede olduğunun göstergesi. İç kontrol mekanizmalarının uygulanmaya başladığı, ancak geliştirilmesi gerektiği anlaşılmaktadır.
İlahiyat Fakültesi	45	94	İç kontrol sisteminin gelişiminin en yüksek seviyede olduğunun göstergesi. İç kontrol mekanizmalarının en iyi şekilde uygulandığı anlaşılmaktadır.
Mühendislik ve Doğa Bilimleri Fakültesi	48	100	İç kontrol sisteminin gelişiminin en yüksek seviyede olduğunun göstergesi. İç kontrol mekanizmalarının en iyi şekilde uygulandığı anlaşılmaktadır.
Tıp Fakültesi	47	98	İç kontrol sisteminin gelişiminin en yüksek seviyede olduğunun göstergesi. İç kontrol mekanizmalarının en iyi şekilde uygulandığı anlaşılmaktadır.
Ziraat Fakültesi	40	83	İç kontrol sisteminin gelişiminin yüksek seviyede olduğunun göstergesi. İç kontrol mekanizmalarının uygulamasının yerleştiği anlaşılmaktadır. Uygulamanın biraz daha geliştirilmesi için neler yapılabileceğinin değerlendirilmesi uygun olacaktır.
Hukuk Fakültesi	39	81	İç kontrol sisteminin gelişiminin yüksek seviyede olduğunun göstergesi. İç kontrol mekanizmalarının uygulamasının yerleştiği anlaşılmaktadır. Uygulamanın biraz daha geliştirilmesi için neler yapılabileceğinin değerlendirilmesi uygun olacaktır.
Sağlık Bilimleri Fakültesi	43	90	İç kontrol sisteminin gelişiminin yüksek seviyede olduğunun göstergesi. İç kontrol mekanizmalarının uygulamasının yerleştiği anlaşılmaktadır. Uygulamanın biraz daha geliştirilmesi için neler yapılabileceğinin değerlendirilmesi uygun olacaktır.
Beden Eğitimi ve Spor Yüksekokulu	39	81	İç kontrol sisteminin gelişiminin yüksek seviyede olduğunun göstergesi. İç kontrol mekanizmalarının uygulamasının yerleştiği anlaşılmaktadır. Uygulamanın biraz daha geliştirilmesi için neler yapılabileceğinin değerlendirilmesi uygun olacaktır.
Erbaa Sağlık Yüksekokulu	41	85	İç kontrol sisteminin gelişiminin yüksek seviyede olduğunun göstergesi. İç kontrol mekanizmalarının uygulamasının yerleştiği anlaşılmaktadır. Uygulamanın biraz daha geliştirilmesi için neler yapılabileceğinin değerlendirilmesi uygun olacaktır.
Niksar Uygulamalı Bilimler Yüksekokulu	0	0	Birim kuruluş aşamasında olduğundan, iç kontrol sistem değerlendirmesi ile ilgili veriler ve bilgiler bulunmamaktadır.
Turhal Uygulamalı Teknoloji ve İşletmecilik Yüksekokulu	36	75	İç kontrol sisteminin gelişiminin orta seviyede olduğunun göstergesi. İç kontrol mekanizmalarının uygulanmaya başladığı, ancak geliştirilmesi gerektiği anlaşılmaktadır.
Yabancı Diller Yüksekokulu	42	88	İç kontrol sisteminin gelişiminin yüksek seviyede olduğunun göstergesi. İç kontrol mekanizmalarının uygulamasının yerleştiği anlaşılmaktadır. Uygulamanın biraz daha geliştirilmesi için neler yapılabileceğinin değerlendirilmesi uygun olacaktır.
Zile Dinçerler Turizm İşletmecilik ve Otelcilik Yüksekokulu	45	94	İç kontrol sisteminin gelişiminin en yüksek seviyede olduğunun göstergesi. İç kontrol mekanizmalarının en iyi şekilde uygulandığı anlaşılmaktadır.
Devlet Konservatuvarı	40	83	İç kontrol sisteminin gelişiminin yüksek seviyede olduğunun göstergesi. İç kontrol mekanizmalarının uygulamasının yerleştiği anlaşılmaktadır. Uygulamanın biraz daha geliştirilmesi için neler yapılabileceğinin değerlendirilmesi uygun olacaktır.

Adalet Meslek Yüksekokulu	-	-	Birim eğitim-öğretim faaliyetlerine başlamamıştır.
Almus Meslek Yüksekokulu	38	79	İç kontrol sisteminin gelişiminin yüksek seviyede olduğunun göstergesi. İç kontrol mekanizmalarının uygulamasının yerleştiği anlaşılmaktadır. Uygulamanın biraz daha geliştirilmesi için neler yapılabileceğinin değerlendirilmesi uygun olacaktır.
Artova Meslek Yüksekokulu	41	85	İç kontrol sisteminin gelişiminin yüksek seviyede olduğunun göstergesi. İç kontrol mekanizmalarının uygulamasının yerleştiği anlaşılmaktadır. Uygulamanın biraz daha geliştirilmesi için neler yapılabileceğinin değerlendirilmesi uygun olacaktır.
Erbaa Meslek Yüksekokulu	39	81	İç kontrol sisteminin gelişiminin yüksek seviyede olduğunun göstergesi. İç kontrol mekanizmalarının uygulamasının yerleştiği anlaşılmaktadır. Uygulamanın biraz daha geliştirilmesi için neler yapılabileceğinin değerlendirilmesi uygun olacaktır.
Erbaa Sağlık Hizmetleri Meslek Yüksekokulu	41	85	İç kontrol sisteminin gelişiminin yüksek seviyede olduğunun göstergesi. İç kontrol mekanizmalarının uygulamasının yerleştiği anlaşılmaktadır. Uygulamanın biraz daha geliştirilmesi için neler yapılabileceğinin değerlendirilmesi uygun olacaktır.
Niksar Sosyal Bilimler Meslek Yüksekokulu	47	98	İç kontrol sisteminin gelişiminin en yüksek seviyede olduğunun göstergesi. İç kontrol mekanizmalarının en iyi şekilde uygulandığı anlaşılmaktadır.
Niksar Teknik Bilimler Meslek Yüksekokulu	43	90	İç kontrol sisteminin gelişiminin yüksek seviyede olduğunun göstergesi. İç kontrol mekanizmalarının uygulamasının yerleştiği anlaşılmaktadır. Uygulamanın biraz daha geliştirilmesi için neler yapılabileceğinin değerlendirilmesi uygun olacaktır.
Pazar Meslek Yüksekokulu	37	77	İç kontrol sisteminin gelişiminin yüksek seviyede olduğunun göstergesi. İç kontrol mekanizmalarının uygulamasının yerleştiği anlaşılmaktadır. Uygulamanın biraz daha geliştirilmesi için neler yapılabileceğinin değerlendirilmesi uygun olacaktır.
Reşadiye Meslek Yüksekokulu	45	94	İç kontrol sisteminin gelişiminin en yüksek seviyede olduğunun göstergesi. İç kontrol mekanizmalarının en iyi şekilde uygulandığı anlaşılmaktadır.
Tokat Sağlık Hizmetleri Meslek Yüksekokulu	30	63	İç kontrol sisteminin gelişiminin orta seviyede olduğunun göstergesi. İç kontrol mekanizmalarının uygulanmaya başladığı, ancak geliştirilmesi gerektiği anlaşılmaktadır.
Tokat Sosyal Bilimler Meslek Yüksekokulu	39	81	İç kontrol sisteminin gelişiminin yüksek seviyede olduğunun göstergesi. İç kontrol mekanizmalarının uygulamasının yerleştiği anlaşılmaktadır. Uygulamanın biraz daha geliştirilmesi için neler yapılabileceğinin değerlendirilmesi uygun olacaktır.
Tokat Teknik Bilimler Meslek Yüksekokulu	39	81	İç kontrol sisteminin gelişiminin yüksek seviyede olduğunun göstergesi. İç kontrol mekanizmalarının uygulamasının yerleştiği anlaşılmaktadır. Uygulamanın biraz daha geliştirilmesi için neler yapılabileceğinin değerlendirilmesi uygun olacaktır.
Turhal Meslek Yüksekokulu	40	83	İç kontrol sisteminin gelişiminin yüksek seviyede olduğunun göstergesi. İç kontrol mekanizmalarının uygulamasının yerleştiği anlaşılmaktadır. Uygulamanın biraz daha geliştirilmesi için neler yapılabileceğinin değerlendirilmesi uygun olacaktır.

Turhal Sağlık Hizmetleri Meslek Yüksekokulu	34	71	İç kontrol sisteminin gelişiminin orta seviyede olduğunun göstergesi. İç kontrol mekanizmalarının uygulanmaya başladığı, ancak geliştirilmesi gerektiği anlaşılmaktadır.
Zile Meslek Yüksekokulu	43	90	İç kontrol sisteminin gelişiminin yüksek seviyede olduğunun göstergesi. İç kontrol mekanizmalarının uygulamasının yerleştiği anlaşılmaktadır. Uygulamanın biraz daha geliştirilmesi için neler yapılabileceğinin değerlendirilmesi uygun olacaktır.
Sürekli Eğitim Araştırma ve Uygulama Merkezi	48	100	İç kontrol sisteminin gelişiminin en yüksek seviyede olduğunun göstergesi. İç kontrol mekanizmalarının en iyi şekilde uygulandığı anlaşılmaktadır.
Tarımsal Uygulama ve Araştırma Merkezi Müdürlüğü	37	77	İç kontrol sisteminin gelişiminin yüksek seviyede olduğunun göstergesi. İç kontrol mekanizmalarının uygulamasının yerleştiği anlaşılmaktadır. Uygulamanın biraz daha geliştirilmesi için neler yapılabileceğinin değerlendirilmesi uygun olacaktır.
Üniversite Ortalaması	39	81	İç kontrol sisteminin gelişiminin yüksek seviyede olduğunun göstergesi. İç kontrol mekanizmalarının uygulamasının yerleştiği anlaşılmaktadır. Uygulamanın biraz daha geliştirilmesi için neler yapılabileceğinin değerlendirilmesi uygun olacaktır.

II.2. Risk Değerlendirme

Risk değerlendirmesi, idarenin amaç, hedef ve faaliyetlerinin olumsuz gerçekleşmesini engelleyecek risklerin tanımlanması analiz edilmesi, kurumun, faaliyetlerde etkinlik, mali raporlarda güvenilirlik ve düzenlemelere uyum hedeflerini olumsuz etkileyecek iç ve dış olayların tespit ve analiz edilerek bunlara uygun cevaplar verilmesini belirleme sürecidir. Kurumun amaçları açık, net ve tutarlı biçimde belirlenmelidir. Amaçlar belirlendikten sonra amaçlarla bağlantılı iç ve dış kaynaklı riskler tanımlanmalı, değerlendirilmeli ve alınacak tedbirler kararlaştırılmalıdır.

Bu bölümde idare risk algısı ve riskle başa çıkabilme kapasitesini ölçmeyi hedeflemektedir.

Üniversitemizde iç kontrol sisteminin uygulanmasıyla ilgili birimlere gönderilen soru formu analizi aşağıda belirtilen tabloda gösterilmiştir.

Tablo 2- Risk Değerlendirme Soru Formu Sonuçları

BİRİMLER	Risk değerlendirme puanı	Risk değerlendirme puanı ortalaması(%)	AÇIKLAMA
Genel Sekreterlik	19	59	İç kontrol sisteminin gelişiminin orta seviyede olduğunun göstergesi. İç kontrol mekanizmalarının uygulanmaya başladığı, ancak geliştirilmesi gerektiği anlaşılmaktadır
Hukuk Müşavirliği	22	69	İç kontrol sisteminin gelişiminin orta seviyede olduğunun göstergesi. İç kontrol mekanizmalarının uygulanmaya başladığı, ancak geliştirilmesi gerektiği anlaşılmaktadır
Bilgi İşlem Daire Başkanlığı	26	81	İç kontrol sisteminin gelişiminin yüksek seviyede olduğunun göstergesi. İç kontrol mekanizmalarının uygulamasının yerleştiği anlaşılmaktadır. Uygulamanın biraz daha geliştirilmesi için neler yapılabileceğinin değerlendirilmesi uygun olacaktır.
İdari ve Mali İşler Daire Başkanlığı	30	94	İç kontrol sisteminin gelişiminin en yüksek seviyede olduğunun göstergesi. İç kontrol mekanizmalarının en iyi şekilde uygulandığı anlaşılmaktadır.
Kütüphane ve Dokümantasyon Daire Başkanlığı	32	100	İç kontrol sisteminin gelişiminin en yüksek seviyede olduğunun göstergesi. İç kontrol mekanizmalarının en iyi şekilde uygulandığı anlaşılmaktadır.
Öğrenci İşleri Daire Başkanlığı	24	75	İç kontrol sisteminin gelişiminin orta seviyede olduğunun göstergesi. İç kontrol mekanizmalarının uygulanmaya başladığı, ancak geliştirilmesi gerektiği anlaşılmaktadır.
Personel Daire Başkanlığı	24	75	İç kontrol sisteminin gelişiminin orta seviyede olduğunun göstergesi. İç kontrol mekanizmalarının uygulanmaya başladığı, ancak geliştirilmesi gerektiği anlaşılmaktadır.
Sağlık Kültür ve Spor Daire Başkanlığı	31	97	İç kontrol sisteminin gelişiminin en yüksek seviyede olduğunun göstergesi. İç kontrol mekanizmalarının en iyi şekilde uygulandığı anlaşılmaktadır.
Strateji Geliştirme Daire Başkanlığı	31	97	İç kontrol sisteminin gelişiminin en yüksek seviyede olduğunun göstergesi. İç kontrol mekanizmalarının en iyi şekilde uygulandığı anlaşılmaktadır.
Yapı İşleri ve Teknik Daire Başkanlığı	32	100	İç kontrol sisteminin gelişiminin en yüksek seviyede olduğunun göstergesi. İç kontrol mekanizmalarının en iyi şekilde uygulandığı anlaşılmaktadır.
Bilimsel Araştırma Projeleri Koordinatörlüğü	29	91	İç kontrol sisteminin gelişiminin en yüksek seviyede olduğunun göstergesi. İç kontrol mekanizmalarının en iyi şekilde uygulandığı anlaşılmaktadır.
Sağlık Araştırma ve Uygulama Merkezi Müdürlüğü	29	91	İç kontrol sisteminin gelişiminin en yüksek seviyede olduğunun göstergesi. İç kontrol mekanizmalarının en iyi şekilde uygulandığı anlaşılmaktadır.
Eğitim Bilimleri Enstitüsü	23	72	İç kontrol sisteminin gelişiminin orta seviyede olduğunun göstergesi. İç kontrol mekanizmalarının uygulanmaya başladığı, ancak geliştirilmesi gerektiği anlaşılmaktadır.
Fen Bilimleri Enstitüsü	31	97	İç kontrol sisteminin gelişiminin en yüksek seviyede olduğunun göstergesi. İç kontrol mekanizmalarının en iyi şekilde uygulandığı anlaşılmaktadır.

Sağlık Bilimleri Enstitüsü	32	100	İç kontrol sisteminin gelişiminin en yüksek seviyede olduğunun göstergesi. İç kontrol mekanizmalarının en iyi şekilde uygulandığı anlaşılmaktadır.
Sosyal Bilimler Enstitüsü	16	50	İç kontrol sisteminin gelişiminin düşük seviyede olduğunun göstergesi. İç kontrol sistemine ilişkin farkındalık ve anlayışın bulunduğu, iç kontrol mekanizmalarının uygulanması için çalışmalara başlandığı anlaşılmaktadır. Ancak çalışmaların artarak devam etmesi ve uygulamaya geçilmesi gereklidir.
Dış Hekimliği Fakültesi	20	63	İç kontrol sisteminin gelişiminin orta seviyede olduğunun göstergesi. İç kontrol mekanizmalarının uygulanmaya başladığı, ancak geliştirilmesi gerektiği anlaşılmaktadır.
Eğitim Fakültesi	23	72	İç kontrol sisteminin gelişiminin orta seviyede olduğunun göstergesi. İç kontrol mekanizmalarının uygulanmaya başladığı, ancak geliştirilmesi gerektiği anlaşılmaktadır.
Fen Edebiyat Fakültesi	22	69	İç kontrol sisteminin gelişiminin orta seviyede olduğunun göstergesi. İç kontrol mekanizmalarının uygulanmaya başladığı, ancak geliştirilmesi gerektiği anlaşılmaktadır.
Güzel Sanatlar Fakültesi	30	94	İç kontrol sisteminin gelişiminin en yüksek seviyede olduğunun göstergesi. İç kontrol mekanizmalarının en iyi şekilde uygulandığı anlaşılmaktadır.
İktisadi ve İdari Bilimler Fakültesi	8	25	İç kontrol sisteminin gelişiminin en düşük seviyede olduğunun göstergesi. Biraz farkındalık olmakla birlikte iç kontrol mekanizmalarının henüz idarede uygulanmadığı anlaşılmaktadır. İç kontrol sisteminin kurulması için acil rehberlik ve yönlendirmede bulunulması gereklidir.
İlahiyat Fakültesi	24	75	İç kontrol sisteminin gelişiminin orta seviyede olduğunun göstergesi. İç kontrol mekanizmalarının uygulanmaya başladığı, ancak geliştirilmesi gerektiği anlaşılmaktadır.
Mühendislik ve Doğa Bilimleri Fakültesi	32	100	İç kontrol sisteminin gelişiminin en yüksek seviyede olduğunun göstergesi. İç kontrol mekanizmalarının en iyi şekilde uygulandığı anlaşılmaktadır.
Tıp Fakültesi	29	91	İç kontrol sisteminin gelişiminin en yüksek seviyede olduğunun göstergesi. İç kontrol mekanizmalarının en iyi şekilde uygulandığı anlaşılmaktadır.
Ziraat Fakültesi	24	75	İç kontrol sisteminin gelişiminin orta seviyede olduğunun göstergesi. İç kontrol mekanizmalarının uygulanmaya başladığı, ancak geliştirilmesi gerektiği anlaşılmaktadır.
Hukuk Fakültesi	28	88	İç kontrol sisteminin gelişiminin yüksek seviyede olduğunun göstergesi. İç kontrol mekanizmalarının uygulamasının yerleştiği anlaşılmaktadır. Uygulamanın biraz daha geliştirilmesi için neler yapılabileceğinin değerlendirilmesi uygun olacaktır.
Sağlık Bilimleri Fakültesi	27	84	İç kontrol sisteminin gelişiminin yüksek seviyede olduğunun göstergesi. İç kontrol mekanizmalarının uygulamasının yerleştiği anlaşılmaktadır. Uygulamanın biraz daha geliştirilmesi için neler yapılabileceğinin değerlendirilmesi uygun olacaktır.
Beden Eğitimi ve Spor Yüksekokulu	26	81	İç kontrol sisteminin gelişiminin yüksek seviyede olduğunun göstergesi. İç kontrol mekanizmalarının uygulamasının yerleştiği anlaşılmaktadır. Uygulamanın biraz daha geliştirilmesi için neler yapılabileceğinin değerlendirilmesi uygun olacaktır.

Erbaa Sağlık Yüksekokulu	32	100	İç kontrol sisteminin gelişiminin en yüksek seviyede olduğunun göstergesi. İç kontrol mekanizmalarının en iyi şekilde uygulandığı anlaşılmaktadır.
Niksar Uygulamalı Bilimler Yüksekokulu	0	0	Birim kuruluş aşamasında olduğundan, iç kontrol sistem değerlendirmesi ile ilgili veriler ve bilgiler bulunmamaktadır.
Turhal Uygulamalı Teknoloji ve İşletmecilik Yüksekokulu	9	28	İç kontrol sisteminin gelişiminin en düşük seviyede olduğunun göstergesi. Biraz farkındalık olmakla birlikte iç kontrol mekanizmalarının henüz idarede uygulanmadığı anlaşılmaktadır. İç kontrol sisteminin kurulması için acil rehberlik ve yönlendirmede bulunulması gereklidir.
Yabancı Diller Yüksekokulu	19	59	İç kontrol sisteminin gelişiminin orta seviyede olduğunun göstergesi. İç kontrol mekanizmalarının uygulanmaya başladığı, ancak geliştirilmesi gerektiği anlaşılmaktadır.
Zile Dinçerler Turizm İşletmecilik ve Otelcilik Yüksekokulu	32	100	İç kontrol sisteminin gelişiminin en yüksek seviyede olduğunun göstergesi. İç kontrol mekanizmalarının en iyi şekilde uygulandığı anlaşılmaktadır.
Devlet Konservatuvarı	31	97	İç kontrol sisteminin gelişiminin en yüksek seviyede olduğunun göstergesi. İç kontrol mekanizmalarının en iyi şekilde uygulandığı anlaşılmaktadır.
Adalet Meslek Yüksekokulu	-	-	Birim eğitim-öğretim faaliyetlerine başlamamıştır.
Almus Meslek Yüksekokulu	23	72	İç kontrol sisteminin gelişiminin orta seviyede olduğunun göstergesi. İç kontrol mekanizmalarının uygulanmaya başladığı, ancak geliştirilmesi gerektiği anlaşılmaktadır.
Artova Meslek Yüksekokulu	29	91	İç kontrol sisteminin gelişiminin en yüksek seviyede olduğunun göstergesi. İç kontrol mekanizmalarının en iyi şekilde uygulandığı anlaşılmaktadır.
Erbaa Meslek Yüksekokulu	32	100	İç kontrol sisteminin gelişiminin en yüksek seviyede olduğunun göstergesi. İç kontrol mekanizmalarının en iyi şekilde uygulandığı anlaşılmaktadır.
Erbaa Sağlık Hizmetleri Meslek Yüksekokulu	32	100	İç kontrol sisteminin gelişiminin en yüksek seviyede olduğunun göstergesi. İç kontrol mekanizmalarının en iyi şekilde uygulandığı anlaşılmaktadır.
Niksar Sosyal Bilimler Meslek Yüksekokulu	22	69	İç kontrol sisteminin gelişiminin orta seviyede olduğunun göstergesi. İç kontrol mekanizmalarının uygulanmaya başladığı, ancak geliştirilmesi gerektiği anlaşılmaktadır.
Niksar Teknik Bilimler Meslek Yüksekokulu	28	88	İç kontrol sisteminin gelişiminin yüksek seviyede olduğunun göstergesi. İç kontrol mekanizmalarının uygulamasının yerleştiği anlaşılmaktadır. Uygulamanın biraz daha geliştirilmesi için neler yapılabileceğinin değerlendirilmesi uygun olacaktır.
Pazar Meslek Yüksekokulu	20	63	İç kontrol sisteminin gelişiminin orta seviyede olduğunun göstergesi. İç kontrol mekanizmalarının uygulanmaya başladığı, ancak geliştirilmesi gerektiği anlaşılmaktadır.
Reşadiye Meslek Yüksekokulu	32	100	İç kontrol sisteminin gelişiminin en yüksek seviyede olduğunun göstergesi. İç kontrol mekanizmalarının en iyi şekilde uygulandığı anlaşılmaktadır.

Tokat Sağlık Hizmetleri Meslek Yüksekokulu	10	32	İç kontrol sisteminin gelişiminin düşük seviyede olduğunun göstergesi. İç kontrol sistemine ilişkin farkındalık ve anlayışın bulunduğu, iç kontrol mekanizmalarının uygulanması için çalışmalara başlandığı anlaşılmaktadır. Ancak çalışmaların artarak devam etmesi ve uygulamaya geçilmesi gereklidir.
Tokat Sosyal Bilimler Meslek Yüksekokulu	27	84	İç kontrol sisteminin gelişiminin yüksek seviyede olduğunun göstergesi. İç kontrol mekanizmalarının uygulamasının yerleştiği anlaşılmaktadır. Uygulamanın biraz daha geliştirilmesi için neler yapılabileceğinin değerlendirilmesi uygun olacaktır.
Tokat Teknik Bilimler Meslek Yüksekokulu	27	84	İç kontrol sisteminin gelişiminin yüksek seviyede olduğunun göstergesi. İç kontrol mekanizmalarının uygulamasının yerleştiği anlaşılmaktadır. Uygulamanın biraz daha geliştirilmesi için neler yapılabileceğinin değerlendirilmesi uygun olacaktır.
Turhal Meslek Yüksekokulu	6	19	İç kontrol sisteminin gelişiminin en düşük seviyede olduğunun göstergesi. Biraz farkındalık olmakla birlikte iç kontrol mekanizmalarının henüz idarede uygulanmadığı anlaşılmaktadır. İç kontrol sisteminin kurulması için acil rehberlik ve yönlendirmede bulunulması gereklidir.
Turhal Sağlık Hizmetleri Meslek Yüksekokulu	23	72	İç kontrol sisteminin gelişiminin orta seviyede olduğunun göstergesi. İç kontrol mekanizmalarının uygulanmaya başladığı, ancak geliştirilmesi gerektiği anlaşılmaktadır.
Zile Meslek Yüksekokulu	28	88	İç kontrol sisteminin gelişiminin yüksek seviyede olduğunun göstergesi. İç kontrol mekanizmalarının uygulamasının yerleştiği anlaşılmaktadır. Uygulamanın biraz daha geliştirilmesi için neler yapılabileceğinin değerlendirilmesi uygun olacaktır.
Sürekli Eğitim Araştırma ve Uygulama Merkezi	29	91	İç kontrol sisteminin gelişiminin en yüksek seviyede olduğunun göstergesi. İç kontrol mekanizmalarının en iyi şekilde uygulandığı anlaşılmaktadır.
Tarımsal Uygulama ve Araştırma Merkezi Müdürlüğü	22	69	İç kontrol sisteminin gelişiminin orta seviyede olduğunun göstergesi. İç kontrol mekanizmalarının uygulanmaya başladığı, ancak geliştirilmesi gerektiği anlaşılmaktadır.
Üniversite Ortalaması	24	76	İç kontrol sisteminin gelişiminin yüksek seviyede olduğunun göstergesi. İç kontrol mekanizmalarının uygulamasının yerleştiği anlaşılmaktadır. Uygulamanın biraz daha geliştirilmesi için neler yapılabileceğinin değerlendirilmesi uygun olacaktır.

II.3. Kontrol Faaliyetleri

Kontrol Faaliyetleri, idarenin öngörülen risklerin etki ve/veya olasılığını azaltmayı ve böylece idarenin amaç ve hedeflerine ulaşma olasılığını artırmayı amaçlayan eylemlerdir. Mali ve mali olmayan kontrolleri kapsamakta olup, idarenin tüm faaliyetleri için bir bütün olarak tasarlanıp uygulanması sürecidir.

Üniversitemizde iç kontrol sisteminin uygulanmasıyla ilgili birimlere gönderilen soru formu analizi aşağıda belirtilen tabloda gösterilmiştir.

Tablo 3- Kontrol Faaliyetleri Soru Formu Sonuçları

BİRİMLER	Kontrol faaliyetleri puanı	Kontrol faaliyetleri puanı ortalaması(%)	AÇIKLAMA
Genel Sekreterlik	17	71	İç kontrol sisteminin gelişiminin orta seviyede olduğunun göstergesi. İç kontrol mekanizmalarının uygulanmaya başladığı, ancak geliştirilmesi gerektiği anlaşılmaktadır.
Hukuk Müşavirliği	20	83	İç kontrol sisteminin gelişiminin yüksek seviyede olduğunun göstergesi. İç kontrol mekanizmalarının uygulamasının yerleştiği anlaşılmaktadır. Uygulamanın biraz daha geliştirilmesi için neler yapılabileceğinin değerlendirilmesi uygun olacaktır.
Bilgi İşlem Daire Başkanlığı	19	79	İç kontrol sisteminin gelişiminin yüksek seviyede olduğunun göstergesi. İç kontrol mekanizmalarının uygulamasının yerleştiği anlaşılmaktadır. Uygulamanın biraz daha geliştirilmesi için neler yapılabileceğinin değerlendirilmesi uygun olacaktır.
İdari ve Mali İşler Daire Başkanlığı	23	96	İç kontrol sisteminin gelişiminin en yüksek seviyede olduğunun göstergesi. İç kontrol mekanizmalarının en iyi şekilde uygulandığı anlaşılmaktadır.
Kütüphane ve Dokümantasyon Daire Başkanlığı	22	92	İç kontrol sisteminin gelişiminin en yüksek seviyede olduğunun göstergesi. İç kontrol mekanizmalarının en iyi şekilde uygulandığı anlaşılmaktadır.
Öğrenci İşleri Daire Başkanlığı	22	92	İç kontrol sisteminin gelişiminin en yüksek seviyede olduğunun göstergesi. İç kontrol mekanizmalarının en iyi şekilde uygulandığı anlaşılmaktadır.
Personel Daire Başkanlığı	19	79	İç kontrol sisteminin gelişiminin yüksek seviyede olduğunun göstergesi. İç kontrol mekanizmalarının uygulamasının yerleştiği anlaşılmaktadır. Uygulamanın biraz daha geliştirilmesi için neler yapılabileceğinin değerlendirilmesi uygun olacaktır.
Sağlık Kültür ve Spor Daire Başkanlığı	22	92	İç kontrol sisteminin gelişiminin en yüksek seviyede olduğunun göstergesi. İç kontrol mekanizmalarının en iyi şekilde uygulandığı anlaşılmaktadır.
Strateji Geliştirme Daire Başkanlığı	24	100	İç kontrol sisteminin gelişiminin en yüksek seviyede olduğunun göstergesi. İç kontrol mekanizmalarının en iyi şekilde uygulandığı anlaşılmaktadır.
Yapı İşleri ve Teknik Daire Başkanlığı	24	100	İç kontrol sisteminin gelişiminin en yüksek seviyede olduğunun göstergesi. İç kontrol mekanizmalarının en iyi şekilde uygulandığı anlaşılmaktadır.
Bilimsel Araştırma Projeleri Koordinatörlüğü	21	88	İç kontrol sisteminin gelişiminin yüksek seviyede olduğunun göstergesi. İç kontrol mekanizmalarının uygulamasının yerleştiği anlaşılmaktadır. Uygulamanın biraz daha geliştirilmesi için neler yapılabileceğinin değerlendirilmesi uygun olacaktır.
Sağlık Araştırma ve Uygulama Merkezi Müdürlüğü	24	100	İç kontrol sisteminin gelişiminin en yüksek seviyede olduğunun göstergesi. İç kontrol mekanizmalarının en iyi şekilde uygulandığı anlaşılmaktadır.
Eğitim Bilimleri Enstitüsü	15	63	İç kontrol sisteminin gelişiminin orta seviyede olduğunun göstergesi. İç kontrol mekanizmalarının uygulanmaya başladığı, ancak geliştirilmesi gerektiği anlaşılmaktadır.

Fen Bilimleri Enstitüsü	21	88	İç kontrol sisteminin gelişiminin yüksek seviyede olduğunun göstergesi. İç kontrol mekanizmalarının uygulamasının yerleştiği anlaşılmaktadır.Uygulamanın biraz daha geliştirilmesi için neler yapılabileceğinin değerlendirilmesi uygun olacaktır.
Sağlık Bilimleri Enstitüsü	22	92	İç kontrol sisteminin gelişiminin en yüksek seviyede olduğunun göstergesi. İç kontrol mekanizmalarının en iyi şekilde uygulandığı anlaşılmaktadır.
Sosyal Bilimler Enstitüsü	16	67	İç kontrol sisteminin gelişiminin orta seviyede olduğunun göstergesi. İç kontrol mekanizmalarının uygulanmaya başladığı, ancak geliştirilmesi gerektiği anlaşılmaktadır.
Dış Hekimliği Fakültesi	18	75	İç kontrol sisteminin gelişiminin orta seviyede olduğunun göstergesi. İç kontrol mekanizmalarının uygulanmaya başladığı, ancak geliştirilmesi gerektiği anlaşılmaktadır.
Eğitim Fakültesi	15	63	İç kontrol sisteminin gelişiminin orta seviyede olduğunun göstergesi. İç kontrol mekanizmalarının uygulanmaya başladığı, ancak geliştirilmesi gerektiği anlaşılmaktadır.
Fen Edebiyat Fakültesi	19	79	İç kontrol sisteminin gelişiminin yüksek seviyede olduğunun göstergesi. İç kontrol mekanizmalarının uygulamasının yerleştiği anlaşılmaktadır.Uygulamanın biraz daha geliştirilmesi için neler yapılabileceğinin değerlendirilmesi uygun olacaktır.
Güzel Sanatlar Fakültesi	18	75	İç kontrol sisteminin gelişiminin orta seviyede olduğunun göstergesi. İç kontrol mekanizmalarının uygulanmaya başladığı, ancak geliştirilmesi gerektiği anlaşılmaktadır.
İktisadi ve İdari Bilimler Fakültesi	10	42	İç kontrol sisteminin gelişiminin düşük seviyede olduğunun göstergesi. İç kontrol sistemine ilişkin farkındalık ve anlayışın bulunduğu, iç kontrol mekanizmalarının uygulanması için çalışmalara başlandığı anlaşılmaktadır. Ancak çalışmaların artarak devam etmesi ve uygulamaya geçilmesi gereklidir.
İlahiyat Fakültesi	21	88	İç kontrol sisteminin gelişiminin yüksek seviyede olduğunun göstergesi. İç kontrol mekanizmalarının uygulamasının yerleştiği anlaşılmaktadır.Uygulamanın biraz daha geliştirilmesi için neler yapılabileceğinin değerlendirilmesi uygun olacaktır.
Mühendislik ve Doğa Bilimleri Fakültesi	24	100	İç kontrol sisteminin gelişiminin en yüksek seviyede olduğunun göstergesi.İç kontrol mekanizmalarının en iyi şekilde uygulandığı anlaşılmaktadır.
Tıp Fakültesi	24	100	İç kontrol sisteminin gelişiminin en yüksek seviyede olduğunun göstergesi. İç kontrol mekanizmalarının en iyi şekilde uygulandığı anlaşılmaktadır.
Ziraat Fakültesi	20	83	İç kontrol sisteminin gelişiminin yüksek seviyede olduğunun göstergesi. İç kontrol mekanizmalarının uygulamasının yerleştiği anlaşılmaktadır.Uygulamanın biraz daha geliştirilmesi için neler yapılabileceğinin değerlendirilmesi uygun olacaktır.
Hukuk Fakültesi	15	63	İç kontrol sisteminin gelişiminin orta seviyede olduğunun göstergesi. İç kontrol mekanizmalarının uygulanmaya başladığı, ancak geliştirilmesi gerektiği anlaşılmaktadır.
Sağlık Bilimleri Fakültesi	19	79	İç kontrol sisteminin gelişiminin yüksek seviyede olduğunun göstergesi. İç kontrol mekanizmalarının uygulamasının yerleştiği anlaşılmaktadır. Uygulamanın biraz daha geliştirilmesi için neler yapılabileceğinin değerlendirilmesi uygun olacaktır.

Beden Eğitimi ve Spor Yüksekokulu	21	88	İç kontrol sisteminin gelişiminin yüksek seviyede olduğunun göstergesi. İç kontrol mekanizmalarının uygulamasının yerleştiği anlaşılmaktadır. Uygulamanın biraz daha geliştirilmesi için neler yapılabileceğinin değerlendirilmesi uygun olacaktır.
Erbaa Sağlık Yüksekokulu	20	83	İç kontrol sisteminin gelişiminin yüksek seviyede olduğunun göstergesi. İç kontrol mekanizmalarının uygulamasının yerleştiği anlaşılmaktadır. Uygulamanın biraz daha geliştirilmesi için neler yapılabileceğinin değerlendirilmesi uygun olacaktır.
Niksar Uygulamalı Bilimler Yüksekokulu	0	0	Birim kuruluş aşamasında olduğundan, iç kontrol sistem değerlendirmesi ile ilgili veriler ve bilgiler bulunmamaktadır.
Turhal Uygulamalı Teknoloji ve İşletmecilik Yüksekokulu	20	83	İç kontrol sisteminin gelişiminin yüksek seviyede olduğunun göstergesi. İç kontrol mekanizmalarının uygulamasının yerleştiği anlaşılmaktadır. Uygulamanın biraz daha geliştirilmesi için neler yapılabileceğinin değerlendirilmesi uygun olacaktır.
Yabancı Diller Yüksekokulu	14	58	İç kontrol sisteminin gelişiminin orta seviyede olduğunun göstergesi. İç kontrol mekanizmalarının uygulanmaya başladığı, ancak geliştirilmesi gerektiği anlaşılmaktadır.
Zile Dinçerler Turizm İşletmecilik ve Otelcilik Yüksekokulu	24	100	İç kontrol sisteminin gelişiminin en yüksek seviyede olduğunun göstergesi. İç kontrol mekanizmalarının en iyi şekilde uygulandığı anlaşılmaktadır.
Devlet Konservatuvarı	23	96	İç kontrol sisteminin gelişiminin en yüksek seviyede olduğunun göstergesi. İç kontrol mekanizmalarının en iyi şekilde uygulandığı anlaşılmaktadır.
Adalet Meslek Yüksekokulu	-	-	Birim eğitim-öğretim faaliyetlerine başlamamıştır.
Almus Meslek Yüksekokulu	20	83	İç kontrol sisteminin gelişiminin yüksek seviyede olduğunun göstergesi. İç kontrol mekanizmalarının uygulamasının yerleştiği anlaşılmaktadır. Uygulamanın biraz daha geliştirilmesi için neler yapılabileceğinin değerlendirilmesi uygun olacaktır.
Artova Meslek Yüksekokulu	23	96	İç kontrol sisteminin gelişiminin yüksek seviyede olduğunun göstergesi. İç kontrol mekanizmalarının uygulamasının yerleştiği anlaşılmaktadır. Uygulamanın biraz daha geliştirilmesi için neler yapılabileceğinin değerlendirilmesi uygun olacaktır.
Erbaa Meslek Yüksekokulu	20	83	İç kontrol sisteminin gelişiminin yüksek seviyede olduğunun göstergesi. İç kontrol mekanizmalarının uygulamasının yerleştiği anlaşılmaktadır. Uygulamanın biraz daha geliştirilmesi için neler yapılabileceğinin değerlendirilmesi uygun olacaktır.
Erbaa Sağlık Hizmetleri Meslek Yüksekokulu	20	83	İç kontrol sisteminin gelişiminin yüksek seviyede olduğunun göstergesi. İç kontrol mekanizmalarının uygulamasının yerleştiği anlaşılmaktadır. Uygulamanın biraz daha geliştirilmesi için neler yapılabileceğinin değerlendirilmesi uygun olacaktır.
Niksar Sosyal Bilimler Meslek Yüksekokulu	24	100	İç kontrol sisteminin gelişiminin en yüksek seviyede olduğunun göstergesi. İç kontrol mekanizmalarının en iyi şekilde uygulandığı anlaşılmaktadır.
Niksar Teknik Bilimler Meslek Yüksekokulu	22	92	İç kontrol sisteminin gelişiminin en yüksek seviyede olduğunun göstergesi. İç kontrol mekanizmalarının en iyi şekilde uygulandığı anlaşılmaktadır.

Pazar Meslek Yüksekokulu	17	71	İç kontrol sisteminin gelişiminin orta seviyede olduğunun göstergesi. İç kontrol mekanizmalarının uygulanmaya başladığı, ancak geliştirilmesi gerektiği anlaşılmaktadır.
Reşadiye Meslek Yüksekokulu	23	96	İç kontrol sisteminin gelişiminin en yüksek seviyede olduğunun göstergesi. İç kontrol mekanizmalarının en iyi şekilde uygulandığı anlaşılmaktadır.
Tokat Sağlık Hizmetleri Meslek Yüksekokulu	16	67	İç kontrol sisteminin gelişiminin orta seviyede olduğunun göstergesi. İç kontrol mekanizmalarının uygulanmaya başladığı, ancak geliştirilmesi gerektiği anlaşılmaktadır.
Tokat Sosyal Bilimler Meslek Yüksekokulu	19	79	İç kontrol sisteminin gelişiminin yüksek seviyede olduğunun göstergesi. İç kontrol mekanizmalarının uygulamasının yerleştiği anlaşılmaktadır.Uygulamanın biraz daha geliştirilmesi için neler yapılabileceğinin değerlendirilmesi uygun olacaktır.
Tokat Teknik Bilimler Meslek Yüksekokulu	19	79	İç kontrol sisteminin gelişiminin yüksek seviyede olduğunun göstergesi. İç kontrol mekanizmalarının uygulamasının yerleştiği anlaşılmaktadır.Uygulamanın biraz daha geliştirilmesi için neler yapılabileceğinin değerlendirilmesi uygun olacaktır.
Turhal Meslek Yüksekokulu	18	75	İç kontrol sisteminin gelişiminin orta seviyede olduğunun göstergesi. İç kontrol mekanizmalarının uygulanmaya başladığı, ancak geliştirilmesi gerektiği anlaşılmaktadır.
Turhal Sağlık Hizmetleri Meslek Yüksekokulu	20	83	İç kontrol sisteminin gelişiminin yüksek seviyede olduğunun göstergesi. İç kontrol mekanizmalarının uygulamasının yerleştiği anlaşılmaktadır.Uygulamanın biraz daha geliştirilmesi için neler yapılabileceğinin değerlendirilmesi uygun olacaktır.
Zile Meslek Yüksekokulu	22	92	İç kontrol sisteminin gelişiminin en yüksek seviyede olduğunun göstergesi. İç kontrol mekanizmalarının en iyi şekilde uygulandığı anlaşılmaktadır.
Sürekli Eğitim Araştırma ve Uygulama Merkezi	24	100	İç kontrol sisteminin gelişiminin en yüksek seviyede olduğunun göstergesi.İç kontrol mekanizmalarının en iyi şekilde uygulandığı anlaşılmaktadır.
Tarımsal Uygulama ve Araştırma Merkezi Müdürlüğü	19	79	İç kontrol sisteminin gelişiminin en yüksek seviyede olduğunun göstergesi. İç kontrol mekanizmalarının en iyi şekilde uygulandığı anlaşılmaktadır.
Üniversite Ortalaması	20	82	İç kontrol sisteminin gelişiminin yüksek seviyede olduğunun göstergesi. İç kontrol mekanizmalarının uygulamasının yerleştiği anlaşılmaktadır.Uygulamanın biraz daha geliştirilmesi için neler yapılabileceğinin değerlendirilmesi uygun olacaktır.

II.4. Bilgi ve İletişim

Kamu iç kontrol standartlarının beş bileşeninden dördüncüsü olan bilgi ve iletişim; kontrol ortamı, risk değerlendirme, kontrol faaliyetleri ve izleme arasındaki ilişkiyi bilgi paylaşımı ve iletişim yoluyla sağlar.

Bilgi ve iletişim, gerekli bilginin ihtiyaç duyan kişi personel ve yöneticiye belirli bir formatta ve ilgililerin hedeflerin gerçekleştirilmesi ve iç kontrole ilişkin sorumluluklarını yerine getirmelerine imkan verecek bir zaman dilimi içinde iletilmesini sağlayacak uygun bir bilgi iletişim ve kayıt sistemini kapsamaktadır.

Üniversitemizde iç kontrol sisteminin uygulanmasıyla ilgili birimlere gönderilen soru formu analizi aşağıda belirtilen tabloda gösterilmiştir.

Tablo 4- Bilgi ve İletişim Soru Formu Sonuçları

BİRİMLER	Bilgi ve iletişim puanı	Bilgi ve iletişim puanı ortalaması(%)	AÇIKLAMA
Genel Sekreterlik	20	91	İç kontrol sisteminin gelişiminin en yüksek seviyede olduğunun göstergesi. İç kontrol mekanizmalarının en iyi şekilde uygulandığı anlaşılmaktadır.
Hukuk Müşavirliği	19	86	İç kontrol sisteminin gelişiminin yüksek seviyede olduğunun göstergesi. İç kontrol mekanizmalarının uygulamasının yerleştiği anlaşılmaktadır. Uygulamanın biraz daha geliştirilmesi için neler yapılabileceğinin değerlendirilmesi uygun olacaktır.
Bilgi İşlem Daire Başkanlığı	21	95	İç kontrol sisteminin gelişiminin en yüksek seviyede olduğunun göstergesi. İç kontrol mekanizmalarının en iyi şekilde uygulandığı anlaşılmaktadır.
İdari ve Mali İşler Daire Başkanlığı	22	100	İç kontrol sisteminin gelişiminin en yüksek seviyede olduğunun göstergesi. İç kontrol mekanizmalarının en iyi şekilde uygulandığı anlaşılmaktadır.
Kütüphane ve Dokümantasyon Daire Başkanlığı	21	95	İç kontrol sisteminin gelişiminin en yüksek seviyede olduğunun göstergesi. İç kontrol mekanizmalarının en iyi şekilde uygulandığı anlaşılmaktadır.
Öğrenci İşleri Daire Başkanlığı	18	82	İç kontrol sisteminin gelişiminin yüksek seviyede olduğunun göstergesi. İç kontrol mekanizmalarının uygulamasının yerleştiği anlaşılmaktadır. Uygulamanın biraz daha geliştirilmesi için neler yapılabileceğinin değerlendirilmesi uygun olacaktır.
Personel Daire Başkanlığı	16	73	İç kontrol sisteminin gelişiminin orta seviyede olduğunun göstergesi. İç kontrol mekanizmalarının uygulanmaya başladığı, ancak geliştirilmesi gerektiği anlaşılmaktadır.
Sağlık Kültür ve Spor Daire Başkanlığı	22	100	İç kontrol sisteminin gelişiminin en yüksek seviyede olduğunun göstergesi. İç kontrol mekanizmalarının en iyi şekilde uygulandığı anlaşılmaktadır.
Strateji Geliştirme Daire Başkanlığı	21	95	İç kontrol sisteminin gelişiminin en yüksek seviyede olduğunun göstergesi. İç kontrol mekanizmalarının en iyi şekilde uygulandığı anlaşılmaktadır.
Yapı İşleri ve Teknik Daire Başkanlığı	22	100	İç kontrol sisteminin gelişiminin en yüksek seviyede olduğunun göstergesi. İç kontrol mekanizmalarının en iyi şekilde uygulandığı anlaşılmaktadır.
Bilimsel Araştırma Projeleri Koordinatörlüğü	20	91	İç kontrol sisteminin gelişiminin en yüksek seviyede olduğunun göstergesi. İç kontrol mekanizmalarının en iyi şekilde uygulandığı anlaşılmaktadır.
Sağlık Araştırma ve Uygulama Merkezi Müdürlüğü	22	100	İç kontrol sisteminin gelişiminin en yüksek seviyede olduğunun göstergesi. İç kontrol mekanizmalarının en iyi şekilde uygulandığı anlaşılmaktadır.

Eğitim Bilimleri Enstitüsü	13	59	İç kontrol sisteminin gelişiminin orta seviyede olduğunun göstergesi. İç kontrol mekanizmalarının uygulanmaya başladığı, ancak geliştirilmesi gerektiği anlaşılmaktadır.
Fen Bilimleri Enstitüsü	20	91	İç kontrol sisteminin gelişiminin en yüksek seviyede olduğunun göstergesi. İç kontrol mekanizmalarının en iyi şekilde uygulandığı anlaşılmaktadır.
Sağlık Bilimleri Enstitüsü	19	86	İç kontrol sisteminin gelişiminin yüksek seviyede olduğunun göstergesi. İç kontrol mekanizmalarının uygulamasının yerleştiği anlaşılmaktadır. Uygulamanın biraz daha geliştirilmesi için neler yapılabileceğinin değerlendirilmesi uygun olacaktır.
Sosyal Bilimler Enstitüsü	13	59	İç kontrol sisteminin gelişiminin orta seviyede olduğunun göstergesi. İç kontrol mekanizmalarının uygulanmaya başladığı, ancak geliştirilmesi gerektiği anlaşılmaktadır.
Dış Hekimliği Fakültesi	13	59	İç kontrol sisteminin gelişiminin orta seviyede olduğunun göstergesi. İç kontrol mekanizmalarının uygulanmaya başladığı, ancak geliştirilmesi gerektiği anlaşılmaktadır.
Eğitim Fakültesi	13	59	İç kontrol sisteminin gelişiminin orta seviyede olduğunun göstergesi. İç kontrol mekanizmalarının uygulanmaya başladığı, ancak geliştirilmesi gerektiği anlaşılmaktadır.
Fen Edebiyat Fakültesi	20	91	İç kontrol sisteminin gelişiminin en yüksek seviyede olduğunun göstergesi. İç kontrol mekanizmalarının en iyi şekilde uygulandığı anlaşılmaktadır.
Güzel Sanatlar Fakültesi	20	91	İç kontrol sisteminin gelişiminin en yüksek seviyede olduğunun göstergesi. İç kontrol mekanizmalarının en iyi şekilde uygulandığı anlaşılmaktadır.
İktisadi ve İdari Bilimler Fakültesi	16	73	İç kontrol sisteminin gelişiminin orta seviyede olduğunun göstergesi. İç kontrol mekanizmalarının uygulanmaya başladığı, ancak geliştirilmesi gerektiği anlaşılmaktadır.
İlahiyat Fakültesi	22	100	İç kontrol sisteminin gelişiminin en yüksek seviyede olduğunun göstergesi. İç kontrol mekanizmalarının en iyi şekilde uygulandığı anlaşılmaktadır.
Mühendislik ve Doğa Bilimleri Fakültesi	22	100	İç kontrol sisteminin gelişiminin en yüksek seviyede olduğunun göstergesi. İç kontrol mekanizmalarının en iyi şekilde uygulandığı anlaşılmaktadır.
Tıp Fakültesi	22	100	İç kontrol sisteminin gelişiminin en yüksek seviyede olduğunun göstergesi. İç kontrol mekanizmalarının en iyi şekilde uygulandığı anlaşılmaktadır.
Ziraat Fakültesi	22	100	İç kontrol sisteminin gelişiminin en yüksek seviyede olduğunun göstergesi. İç kontrol mekanizmalarının en iyi şekilde uygulandığı anlaşılmaktadır.
Hukuk Fakültesi	16	73	İç kontrol sisteminin gelişiminin orta seviyede olduğunun göstergesi. İç kontrol mekanizmalarının uygulanmaya başladığı, ancak geliştirilmesi gerektiği anlaşılmaktadır.
Sağlık Bilimleri Fakültesi	20	91	İç kontrol sisteminin gelişiminin en yüksek seviyede olduğunun göstergesi. İç kontrol mekanizmalarının en iyi şekilde uygulandığı anlaşılmaktadır.
Beden Eğitimi ve Spor Yüksekokulu	20	91	İç kontrol sisteminin gelişiminin en yüksek seviyede olduğunun göstergesi. İç kontrol mekanizmalarının en iyi şekilde uygulandığı anlaşılmaktadır.

Erbaa Sağlık Yüksekokulu	22	100	İç kontrol sisteminin gelişiminin en yüksek seviyede olduğunun göstergesi. İç kontrol mekanizmalarının en iyi şekilde uygulandığı anlaşılmaktadır.
Niksar Uygulamalı Bilimler Yüksekokulu	0	0	Birim kuruluş aşamasında olduğundan, iç kontrol Sistem değerlendirmesi ile ilgili veriler ve bilgiler bulunmamaktadır.
Turhal Uygulamalı Teknoloji ve İşletmecilik Yüksekokulu	20	91	İç kontrol sisteminin gelişiminin en yüksek seviyede olduğunun göstergesi. İç kontrol mekanizmalarının en iyi şekilde uygulandığı anlaşılmaktadır.
Yabancı Diller Yüksekokulu	12	55	İç kontrol sisteminin gelişiminin orta seviyede olduğunun göstergesi. İç kontrol mekanizmalarının uygulanmaya başladığı, ancak geliştirilmesi gerektiği anlaşılmaktadır.
Zile Dinçerler Turizm İşletmecilik ve Otelcilik Yüksekokulu	22	100	İç kontrol sisteminin gelişiminin en yüksek seviyede olduğunun göstergesi. İç kontrol mekanizmalarının en iyi şekilde uygulandığı anlaşılmaktadır.
Devlet Konservatuvarı Müdürlüğü	22	100	İç kontrol sisteminin gelişiminin en yüksek seviyede olduğunun göstergesi. İç kontrol mekanizmalarının en iyi şekilde uygulandığı anlaşılmaktadır.
Adalet Meslek Yüksekokulu	-	-	Birim eğitim-öğretim faaliyetlerine başlamamıştır.
Almus Meslek Yüksekokulu	21	95	İç kontrol sisteminin gelişiminin en yüksek seviyede olduğunun göstergesi. İç kontrol mekanizmalarının en iyi şekilde uygulandığı anlaşılmaktadır.
Artova Meslek Yüksekokulu	22	100	İç kontrol sisteminin gelişiminin yüksek seviyede olduğunun göstergesi. İç kontrol mekanizmalarının uygulamasınıyerleştiği anlaşılmaktadır.Uygulamanın biraz daha geliştirilmesi için neler yapılabileceğinin değerlendirilmesi uygun olacaktır.
Erbaa Meslek Yüksekokulu	22	100	İç kontrol sisteminin gelişiminin en yüksek seviyede olduğunun göstergesi. İç kontrol mekanizmalarının en iyi şekilde uygulandığı anlaşılmaktadır.
Erbaa Sağlık Hizmetleri Meslek Yüksekokulu	22	100	İç kontrol sisteminin gelişiminin en yüksek seviyede olduğunun göstergesi. İç kontrol mekanizmalarının en iyi şekilde uygulandığı anlaşılmaktadır.
Niksar Sosyal Bilimler Meslek Yüksekokulu	22	100	İç kontrol sisteminin gelişiminin yüksek seviyede olduğunun göstergesi. İç kontrol mekanizmalarının uygulamasının yerleştiği anlaşılmaktadır.Uygulamanın biraz daha geliştirilmesi için neler yapılabileceğinin değerlendirilmesi uygun olacaktır.
Niksar Teknik Bilimler Meslek Yüksekokulu	20	91	İç kontrol sisteminin gelişiminin en yüksek seviyede olduğunun göstergesi.İç kontrol mekanizmalarının en iyi şekilde uygulandığı anlaşılmaktadır.
Pazar Meslek Yüksekokulu	21	95	İç kontrol sisteminin gelişiminin en yüksek seviyede olduğunun göstergesi.İç kontrol mekanizmalarının en iyi şekilde uygulandığı anlaşılmaktadır.
Reşadiye Meslek Yüksekokulu	22	100	İç kontrol sisteminin gelişiminin en yüksek seviyede olduğunun göstergesi. İç kontrol mekanizmalarının en iyi şekilde uygulandığı anlaşılmaktadır.
Tokat Sağlık Hizmetleri Meslek Yüksekokulu	18	82	İç kontrol sisteminin gelişiminin yüksek seviyede olduğunun göstergesi. İç kontrol mekanizmalarının uygulamasının yerleştiği anlaşılmaktadır.Uygulamanın biraz daha geliştirilmesi için neler yapılabileceğinin değerlendirilmesi uygun olacaktır.

Tokat Sosyal Bilimler Meslek Yüksekokulu	20	91	İç kontrol sisteminin gelişiminin en yüksek seviyede olduğunun göstergesi. İç kontrol mekanizmalarının en iyi şekilde uygulandığı anlaşılmaktadır.
Tokat Teknik Bilimler Meslek Yüksekokulu	20	91	İç kontrol sisteminin gelişiminin en yüksek seviyede olduğunun göstergesi. İç kontrol mekanizmalarının en iyi şekilde uygulandığı anlaşılmaktadır.
Turhal Meslek Yüksekokulu	20	91	İç kontrol sisteminin gelişiminin en yüksek seviyede olduğunun göstergesi. İç kontrol mekanizmalarının en iyi şekilde uygulandığı anlaşılmaktadır.
Turhal Sağlık Hizmetleri Meslek Yüksekokulu	21	95	İç kontrol sisteminin gelişiminin en yüksek seviyede olduğunun göstergesi. İç kontrol mekanizmalarının en iyi şekilde uygulandığı anlaşılmaktadır.
Zile Meslek Yüksekokulu	22	100	İç kontrol sisteminin gelişiminin en yüksek seviyede olduğunun göstergesi. İç kontrol mekanizmalarının en iyi şekilde uygulandığı anlaşılmaktadır.
Sürekli Eğitim Araştırma ve Uygulama Merkezi	22	100	İç kontrol sisteminin gelişiminin en yüksek seviyede olduğunun göstergesi. İç kontrol mekanizmalarının en iyi şekilde uygulandığı anlaşılmaktadır.
Tarımsal Uygulama ve Araştırma Merkezi Müdürlüğü	20	91	İç kontrol sisteminin gelişiminin en yüksek seviyede olduğunun göstergesi. İç kontrol mekanizmalarının en iyi şekilde uygulandığı anlaşılmaktadır.
Üniversite Ortalaması	19	87	İç kontrol sisteminin gelişiminin yüksek seviyede olduğunun göstergesi. İç kontrol mekanizmalarının uygulamasının yerleştiği anlaşılmaktadır. Uygulamanın biraz daha geliştirilmesi için neler yapılabileceğinin değerlendirilmesi uygun olacaktır.

II.5. İzleme

İzleme ile idarenin faaliyetlerinin misyon doğrultusunda, hedeflerle uyumlu olarak yürütülüp yürütülmediği, risk yönetimi esasları çerçevesinde gerekli kontrollerin öngörülüp öngörülmediği, söz konusu kontrollerin uygulanıp uygulanmadığı, iletişimin açık ve yeterli olup olmadığı gibi hususlar tespit edilip değerlendirilmektedir. İç kontrol sistemini değişen hedeflere, ortama, kaynaklara ve risklere gerektiği biçimde uyum göstermesini sağlamak amacıyla izlenmesi gerekir. Etkili ve verimli bir izlemenin temelinde idarenin hedefleri ile ilgili, anlamlı, risklere yönelik önemli kontrollerin değerlendirildiği izleme prosedürlerinin tasarlanması ve uygulanması yatar. Kontrol sürecinde karşılaşılan aksaklıkların idarenin hedeflerine önemli bir zarar vermeden düzeltilmesi sağlanmış olur.

Üniversitemizde iç kontrol sisteminin uygulanmasıyla ilgili birimlere gönderilen soru formu analizi aşağıda belirtilen tabloda gösterilmiştir.

Tablo 5- İzleme Soru Formu Sonuçları

BİRİMLER	izleme puanı	izleme puanı ortalaması(%)	AÇIKLAMA
Genel Sekreterlik	11	79	İç kontrol sisteminin gelişiminin yüksek seviyede olduğunun göstergesi.İç kontrol mekanizmalarının uygulamasının yerleştiği anlaşılmaktadır.Uygulamanın biraz daha geliştirilmesi için neler yapılabileceğinin değerlendirilmesi uygun olacaktır.
Hukuk Müşavirliği	7	50	İç kontrol sisteminin gelişiminin düşük seviyede olduğunun göstergesi. İç kontrol sistemine ilişkin farkındalık ve anlayışın bulunduğu, iç kontrol mekanizmalarının uygulanması için çalışmalara başlandığı anlaşılmaktadır. Ancak çalışmaların artarak devam etmesi ve uygulamaya geçilmesi gereklidir.
Bilgi İşlem Daire Başkanlığı	13	93	İç kontrol sisteminin gelişiminin en yüksek seviyede olduğunun göstergesi. İç kontrol mekanizmalarının en iyi şekilde uygulandığı anlaşılmaktadır.
İdari ve Mali İşler Daire Başkanlığı	14	100	İç kontrol sisteminin gelişiminin en yüksek seviyede olduğunun göstergesi. İç kontrol mekanizmalarının en iyi şekilde uygulandığı anlaşılmaktadır.
Kütüphane ve Dokümantasyon Daire Başkanlığı	13	93	İç kontrol sisteminin gelişiminin en yüksek seviyede olduğunun göstergesi. İç kontrol mekanizmalarının en iyi şekilde uygulandığı anlaşılmaktadır.
Öğrenci İşleri Daire Başkanlığı	14	100	İç kontrol sisteminin gelişiminin en yüksek seviyede olduğunun göstergesi. İç kontrol mekanizmalarının en iyi şekilde uygulandığı anlaşılmaktadır.
Personel Daire Başkanlığı	14	100	İç kontrol sisteminin gelişiminin en yüksek seviyede olduğunun göstergesi. İç kontrol mekanizmalarının en iyi şekilde uygulandığı anlaşılmaktadır.
Sağlık Kültür ve Spor Daire Başkanlığı	14	100	İç kontrol sisteminin gelişiminin en yüksek seviyede olduğunun göstergesi. İç kontrol mekanizmalarının en iyi şekilde uygulandığı anlaşılmaktadır.
Strateji Geliştirme Daire Başkanlığı	14	100	İç kontrol sisteminin gelişiminin en yüksek seviyede olduğunun göstergesi. İç kontrol mekanizmalarının en iyi şekilde uygulandığı anlaşılmaktadır.
Yapı İşleri ve Teknik Daire Başkanlığı	14	100	İç kontrol sisteminin gelişiminin en yüksek seviyede olduğunun göstergesi. İç kontrol mekanizmalarının en iyi şekilde uygulandığı anlaşılmaktadır.
Bilimsel Araştırma Projeleri Koordinatörlüğü	13	93	İç kontrol sisteminin gelişiminin en yüksek seviyede olduğunun göstergesi.İç kontrol mekanizmalarının en iyi şekilde uygulandığı anlaşılmaktadır.
Sağlık Araştırma ve Uygulama Merkezi Müdürlüğü	14	100	İç kontrol sisteminin gelişiminin en yüksek seviyede olduğunun göstergesi. İç kontrol mekanizmalarının en iyi şekilde uygulandığı anlaşılmaktadır.

Eğitim Bilimleri Enstitüsü	6	43	İç kontrol sisteminin gelişiminin düşük seviyede olduğunun göstergesi. İç kontrol sistemine ilişkin farkındalık ve anlayışın bulunduğu, iç kontrol mekanizmalarının uygulanması için çalışmalara başlandığı anlaşılmaktadır. Ancak çalışmaların artarak devam etmesi ve uygulamaya geçilmesi gereklidir.
Fen Bilimleri Enstitüsü	12	86	İç kontrol sisteminin gelişiminin yüksek seviyede olduğunun göstergesi. İç kontrol mekanizmalarının uygulamasının yerleştiği anlaşılmaktadır. Uygulamanın biraz daha geliştirilmesi için neler yapılabileceğinin değerlendirilmesi uygun olacaktır.
Sağlık Bilimleri Enstitüsü	13	93	İç kontrol sisteminin gelişiminin en yüksek seviyede olduğunun göstergesi. İç kontrol mekanizmalarının en iyi şekilde uygulandığı anlaşılmaktadır.
Sosyal Bilimler Enstitüsü	8	57	İç kontrol sisteminin gelişiminin orta seviyede olduğunun göstergesi. İç kontrol mekanizmalarının uygulanmaya başladığı, ancak geliştirilmesi gerektiği anlaşılmaktadır.
Dış Hekimliği Fakültesi	8	57	İç kontrol sisteminin gelişiminin orta seviyede olduğunun göstergesi. İç kontrol mekanizmalarının uygulanmaya başladığı, ancak geliştirilmesi gerektiği anlaşılmaktadır.
Eğitim Fakültesi	6	43	İç kontrol sisteminin gelişiminin düşük seviyede olduğunun göstergesi. İç kontrol sistemine ilişkin farkındalık ve anlayışın bulunduğu, iç kontrol mekanizmalarının uygulanması için çalışmalara başlandığı anlaşılmaktadır. Ancak çalışmaların artarak devam etmesi ve uygulamaya geçilmesi gereklidir.
Fen Edebiyat Fakültesi	9	64	İç kontrol sisteminin gelişiminin orta seviyede olduğunun göstergesi. İç kontrol mekanizmalarının uygulanmaya başladığı, ancak geliştirilmesi gerektiği anlaşılmaktadır.
Güzel Sanatlar Fakültesi	9	64	İç kontrol sisteminin gelişiminin orta seviyede olduğunun göstergesi. İç kontrol mekanizmalarının uygulanmaya başladığı, ancak geliştirilmesi gerektiği anlaşılmaktadır.
İktisadi ve İdari Bilimler Fakültesi	12	86	İç kontrol sisteminin gelişiminin yüksek seviyede olduğunun göstergesi. İç kontrol mekanizmalarının uygulamasının yerleştiği anlaşılmaktadır. Uygulamanın biraz daha geliştirilmesi için neler yapılabileceğinin değerlendirilmesi uygun olacaktır.
İlahiyat Fakültesi	14	100	İç kontrol sisteminin gelişiminin en yüksek seviyede olduğunun göstergesi. İç kontrol mekanizmalarının en iyi şekilde uygulandığı anlaşılmaktadır.
Mühendislik ve Doğa Bilimleri Fakültesi	12	86	İç kontrol sisteminin gelişiminin yüksek seviyede olduğunun göstergesi. İç kontrol mekanizmalarının uygulamasının yerleştiği anlaşılmaktadır. Uygulamanın biraz daha geliştirilmesi için neler yapılabileceğinin değerlendirilmesi uygun olacaktır.
Tıp Fakültesi	13	93	İç kontrol sisteminin gelişiminin en yüksek seviyede olduğunun göstergesi. İç kontrol mekanizmalarının en iyi şekilde uygulandığı anlaşılmaktadır.
Ziraat Fakültesi	10	71	İç kontrol sisteminin gelişiminin orta seviyede olduğunun göstergesi. İç kontrol mekanizmalarının uygulanmaya başladığı, ancak geliştirilmesi gerektiği anlaşılmaktadır.

Hukuk Fakültesi	9	64	İç kontrol sisteminin gelişiminin orta seviyede olduğunun göstergesi. İç kontrol mekanizmalarının uygulanmaya başladığı, ancak geliştirilmesi gerektiği anlaşılmaktadır.
Sağlık Bilimleri Fakültesi	14	100	İç kontrol sisteminin gelişiminin en yüksek seviyede olduğunun göstergesi. İç kontrol mekanizmalarının en iyi şekilde uygulandığı anlaşılmaktadır.
Beden Eğitimi ve Spor Yüksekokulu	10	71	İç kontrol sisteminin gelişiminin orta seviyede olduğunun göstergesi. İç kontrol mekanizmalarının uygulanmaya başladığı, ancak geliştirilmesi gerektiği anlaşılmaktadır.
Erbaa Sağlık Yüksekokulu	13	93	İç kontrol sisteminin gelişiminin en yüksek seviyede olduğunun göstergesi. İç kontrol mekanizmalarının en iyi şekilde uygulandığı anlaşılmaktadır.
Niksar Uygulamalı Bilimler Yüksekokulu	0	0	Birim kuruluş aşamasında olduğundan, iç kontrol sistem değerlendirmesi ile ilgili veriler ve bilgiler bulunmamaktadır.
Turhal Uygulamalı Teknoloji ve İşletmecilik Yüksekokulu	11	79	İç kontrol sisteminin gelişiminin yüksek seviyede olduğunun göstergesi. İç kontrol mekanizmalarının uygulamasının yerleştiği anlaşılmaktadır. Uygulamanın biraz daha geliştirilmesi için neler yapılabileceğinin değerlendirilmesi uygun olacaktır.
Yabancı Diller Yüksekokulu	9	64	İç kontrol sisteminin gelişiminin orta seviyede olduğunun göstergesi. İç kontrol mekanizmalarının uygulanmaya başladığı, ancak geliştirilmesi gerektiği anlaşılmaktadır.
Zile Dinçerler Turizm İşletmecilik ve Otelcilik Yüksekokulu	14	100	İç kontrol sisteminin gelişiminin en yüksek seviyede olduğunun göstergesi. İç kontrol mekanizmalarının en iyi şekilde uygulandığı anlaşılmaktadır.
Devlet Konservatuvarı	13	93	İç kontrol sisteminin gelişiminin en yüksek seviyede olduğunun göstergesi. İç kontrol mekanizmalarının en iyi şekilde uygulandığı anlaşılmaktadır.
Adalet Meslek Yüksekokulu	-	-	Birim eğitim-öğretim faaliyetlerine başlamamıştır.
Almus Meslek Yüksekokulu	14	100	İç kontrol sisteminin gelişiminin en yüksek seviyede olduğunun göstergesi. İç kontrol mekanizmalarının en iyi şekilde uygulandığı anlaşılmaktadır.
Artova Meslek Yüksekokulu	14	100	İç kontrol sisteminin gelişiminin en yüksek seviyede olduğunun göstergesi. İç kontrol mekanizmalarının en iyi şekilde uygulandığı anlaşılmaktadır.
Erbaa Meslek Yüksekokulu	13	93	İç kontrol sisteminin gelişiminin en yüksek seviyede olduğunun göstergesi. İç kontrol mekanizmalarının en iyi şekilde uygulandığı anlaşılmaktadır.
Erbaa Sağlık Hizmetleri Meslek Yüksekokulu	13	93	İç kontrol sisteminin gelişiminin en yüksek seviyede olduğunun göstergesi. İç kontrol mekanizmalarının en iyi şekilde uygulandığı anlaşılmaktadır.
Niksar Sosyal Bilimler Meslek Yüksekokulu	13	93	İç kontrol sisteminin gelişiminin en yüksek seviyede olduğunun göstergesi. İç kontrol mekanizmalarının en iyi şekilde uygulandığı anlaşılmaktadır.
Niksar Teknik Bilimler Meslek Yüksekokulu	12	86	İç kontrol sisteminin gelişiminin yüksek seviyede olduğunun göstergesi. İç kontrol mekanizmalarının uygulamasının yerleştiği anlaşılmaktadır. Uygulamanın biraz daha geliştirilmesi için neler yapılabileceğinin değerlendirilmesi uygun olacaktır.

Pazar Meslek Yüksekokulu	11	79	İç kontrol sisteminin gelişiminin yüksek seviyede olduğunun göstergesi. İç kontrol mekanizmalarının uygulamasının yerleştiği anlaşılmaktadır.Uygulamanın biraz daha geliştirilmesi için neler yapılabileceğinin değerlendirilmesi uygun olacaktır.
Reşadiye Meslek Yüksekokulu	13	93	İç kontrol sisteminin gelişiminin en yüksek seviyede olduğunun göstergesi. İç kontrol sistemine ilişkin farkındalık ve anlayışın bulunduğu, iç kontrol mekanizmalarının uygulanması için çalışmalarına başlandığı anlaşılmaktadır. Ancak çalışmaların artarak devam etmesi ve uygulamaya geçilmesi gereklidir.
Tokat Sağlık Hizmetleri Meslek Yüksekokulu	6	43	İç kontrol sisteminin gelişiminin düşük seviyede olduğunun göstergesi. İç kontrol sistemine ilişkin farkındalık ve anlayışın bulunduğu, iç kontrol mekanizmalarının uygulanması için çalışmalarına başlandığı anlaşılmaktadır. Ancak çalışmaların artarak devam etmesi ve uygulamaya geçilmesi gereklidir.
Tokat Sosyal Bilimler Meslek Yüksekokulu	12	86	İç kontrol sisteminin gelişiminin yüksek seviyede olduğunun göstergesi. İç kontrol mekanizmalarının uygulamasının yerleştiği anlaşılmaktadır.Uygulamanın biraz daha geliştirilmesi için neler yapılabileceğinin değerlendirilmesi uygun olacaktır.
Tokat Teknik Bilimler Meslek Yüksekokulu	12	86	İç kontrol sisteminin gelişiminin yüksek seviyede olduğunun göstergesi. İç kontrol mekanizmalarının uygulamasının yerleştiği anlaşılmaktadır.Uygulamanın biraz daha geliştirilmesi için neler yapılabileceğinin değerlendirilmesi uygun olacaktır.
Turhal Meslek Yüksekokulu	8	57	İç kontrol sisteminin gelişiminin orta seviyede olduğunun göstergesi. İç kontrol mekanizmalarının uygulanmaya başladığı, ancak geliştirilmesi gerektiği anlaşılmaktadır.
Turhal Sağlık Hizmetleri Meslek Yüksekokulu	11	79	İç kontrol sisteminin gelişiminin yüksek seviyede olduğunun göstergesi. İç kontrol mekanizmalarının uygulamasının yerleştiği anlaşılmaktadır.Uygulamanın biraz daha geliştirilmesi için neler yapılabileceğinin değerlendirilmesi uygun olacaktır.
Zile Meslek Yüksekokulu	13	93	İç kontrol sisteminin gelişiminin en yüksek seviyede olduğunun göstergesi. İç kontrol mekanizmalarının en iyi şekilde uygulandığı anlaşılmaktadır.
Sürekli Eğitim Araştırma ve Uygulama Merkezi	14	100	İç kontrol sisteminin gelişiminin en yüksek seviyede olduğunun göstergesi. İç kontrol mekanizmalarının en iyi şekilde uygulandığı anlaşılmaktadır.
Tarımsal Uygulama ve Araştırma Merkezi Müdürlüğü	9	64	İç kontrol sisteminin gelişiminin orta seviyede olduğunun göstergesi. İç kontrol mekanizmalarının uygulanmaya başladığı, ancak geliştirilmesi gerektiği anlaşılmaktadır.
Üniversite Ortalaması	11	80	İç kontrol sisteminin gelişiminin yüksek seviyede olduğunun göstergesi. İç kontrol mekanizmalarının uygulamasının yerleştiği anlaşılmaktadır.Uygulamanın biraz daha geliştirilmesi için neler yapılabileceğinin değerlendirilmesi uygun olacaktır.

III. DİĞER BİLGİLER

III.1. İç Denetim Sonuçları

İç Denetim Birim Başkanlığının iç kontrol sistemi ile ilgili 2016 yılı denetim raporlarında herhangi bir bulguya rastlanmamıştır.

III.2. Dış Denetim Sonuçları

Sayıştay Başkanlığı tarafından Mart 2016 tarihli Sayıştay Denetim Raporunda, Yapı İşleri Teknik Daire Başkanlığınca İhalesi yapılan 400 Yataklı Araştırma ve Uygulama Hastanesi Hasta Bakım Ünitesi Binası Yapım işine ilişkin olarak, “Yaklaşık Maliyet Hazırlama Usullerinde Tutarsızlıklar ve Belge Düzensizlikleri ” başlıklı 2 numaralı ve “ Hastane İnşaatında İstenilen İmalatların Yeteri Kadar Açık ve Anlaşılır Şekilde Tarif Edilmemesi” başlıklı 3 numaralı bulgusunda yaklaşık maliyette yapılan hatanın idare personelinin kendisine verilen yetki çerçevesinde işlem yapmamasından kaynaklandığını bunun için iç kontrol sisteminin yapılması muhtemel yanlışlıklara izin vermeyecek şekilde dizayn edilmesi gerektiğini belirtmiştir.

Üniversitemiz Yapı İşleri Teknik Daire Başkanlığı iç kontrol mekanizmalarını gözden geçirip eksik yönleri tespit edip gerekli düzenlemeleri yaparak, organizasyon şeması, görev tanımları ve iş akış şemalarını hazırlamış ve kendi web sayfasında yer alan iç kontrol menüsü başlığında altında duyurmuştur.

III.3. Diğer Bilgi Kaynakları

III.3.1. Ön Mali Kontrole İlişkin Veriler

5436 sayılı Kamu Mali Yönetimi ve Kontrol Kanunu ile Bazı Kanun ve Kanun Hükmünde Kararnelerde Değişiklik Yapılması Hakkında Kanun’un 15 inci maddesine, 5018 sayılı Kamu Mali Yönetimi ve Kontrol Kanunu’nun 58 ve 60 ıncı maddelerine ve 31.12.2005 tarihli ve 26040 sayılı mükerrer Resmi Gazete’de yayımlanarak yürürlüğe giren İç Kontrol ve Ön Mali Kontrole İlişkin Usul ve Esaslar’a dayanılarak hazırlanan Gaziosmanpaşa Üniversitesi Ön Mali Kontrol İşlemleri Yönergesine göre yapılan;

İç Kontrol ve Ön Mali Kontrole Tabi Mali Karar ve İşlemlere İlişkin Esas ve Usuller Hakkında Yönerge gereğince, 19 adet taahhüt evrakı ve sözleşme tasarısı üzerinde ön mali kontrol yapılarak, harcama birimlerinden uygulamadaki eksiklikleri tespit edilenler mevzuat hükümleri çerçevesinde görüş yazısı ile bilgilendirilmiş ve aşağıdaki tabloda ön mali kontrole ilişkin veriler gösterilmiştir.

Tablo 6- Ön Mali Kontrole İlişkin Veriler

İhaleyi Yapan Birim	İşin Türü	Sözleşme Bedeli	Uygunluk Durumu	Tespit Edilen Hususlar
İdari ve Mali İşler Daire Başkanlığı	Personel Servis Hizmeti Alım İşİ	628.452,00 TL	Uygun görülmedi	İhale bedelinin 2017 yılı bütçe ödeneğini aşması
Sağlık Araştırma ve Uygulama Merkezi Müd.	Tıbbi Cihaz Alım İşİ	629.950,00 TL	Uygun görüldü	-
Sağlık Kültür ve Spor Daire Başkanlığı	Zile Dinçerler Turizm İşl. ve Otelcilik Y.O Yemek Alım İşİ	354.000,00 TL	Uygun görüldü	-
Sağlık Kültür ve Spor Daire Başkanlığı	Erbaa Sağlık Y.O Yemek Hizmeti Alım İşİ	412.500,00 TL	Uygun görüldü	-
Sağlık Kültür ve Spor Daire Başkanlığı	Tıp Fakültesi Yemek Hizmeti Alım İşİ	303.200,00 TL	Uygun görüldü	-
Sağlık Kültür ve Spor Daire Başkanlığı	Turhal Meslek Yüksekokulu Yemek Hizmeti Alım İşİ	350.000,00 TL	Uygun görüldü	-
Sağlık Kültür ve Spor Daire Başkanlığı	Taşlıçiftlik Yerleşkesi Yemekhaneleri Et Ürünleri Alım İşİ	1.588.152,00 TL	Uygun görüldü	-
Sağlık Araştırma ve Uygulama Merkezi Müd.	Yemekhane Otomasyon Sistemi ve Mutfak Ekipmanları Alım İşİ	354.000,00 TL	Uygun görüldü	-
İdari ve Mali İşler Daire Başkanlığı	Serbest Piyasadan Elektirik Alım İşİ	3.339.286,21 TL	Uygun görüldü	-
Yapı İşleri ve Teknik Daire Başkanlığı	Sağlık Kampüsü Kapalı Katlı Otopark Yapım İşİ	4.625.000,00 TL	Uygun görüldü	-
Sağlık Araştırma ve Uygulama Merkezi Müd.	Mal Alımı İşİ	539.667,94 TL	Uygun görüldü	-
Sağlık Kültür ve Spor Daire Başkanlığı	Gıda Maddeleri Mal Alım İşİ	1.293.559,00 TL	Uygun görüldü	-
Yapım İşleri ve Teknik Daire Başkanlığı	Reşadiye M.Y.O Bina İnşaatı	7.430.000,00 TL	Uygun görüldü	-
Sağlık Araştırma ve Uygulama Merkezi Müd.	Bilgisayarlı tomografi Cihazı ve MR Sistemi Güncelleme İşİ	3.102.893,40 TL	Uygun görüldü	-
Sağlık Araştırma ve Uygulama Merkezi Müd.	Tıbbi Cihaz Alım İşİ	1.223.660,00 TL	Uygun görüldü	-
Yapı İşleri ve Teknik Daire Başkanlığı	Rektörlük,Enstitüler, Fakülteler,Yüksekokullar 2016 Yılı Büyük Onarım İnşaatı	1.445.800,00 TL	Uygun görüldü	-

İdari ve Mali İşler Daire Başkanlığı	Konferans Alım İşleri Koltuğu	621.000,00 TL	Uygun görüldü	-
Bilimsel Araştırma Projeleri Koordinatörlüğü	Renkli Doppler Ultrasonografi Cihaz Alım İşleri	359.500,00 TL	Uygun görüldü	-

İç Kontrol ve Ön Mali Kontrole Tabi Mali Karar ve İşlemlere İlişkin Esas ve Usuller Hakkında Yönerge'nin 16'ncı maddesi gereğince 657 sayılı Devlet Memurları Kanunu'nun 152'inci maddesine dayanarak yürürlüğe konulan Bakanlar Kurulu Kararınca 2016 yılı Zam ve Tazminat Ödemesi yapılacak Personelin I-II-III sayılı yük cetvelleri ön mali kontrole tabi tutulmuştur.

Tablo 7- Yan Ödeme Cetvellerinin Ön Mali Kontrolü

Gelen Cetvel Sayısı	Geldiği Birim	Cetvelin Dayandığı Mevzuat	Uygunluk Durumu
3 Adet	Personel Daire Başkanlığı	2006/10344 sayılı Bakanlar Kurulu Kararı	Uygun görüldü

İç Kontrol ve Ön Mali Kontrole Tabi Mali Karar ve İşlemlere İlişkin Esas ve Usuller Hakkında Yönerge'nin 15'inci maddesi gereğince 01.01.2016 tarih ve 29580 sayılı resmi gazetede yayımlanan Üniversitemiz kadrolarının iptal-ihdas işlemlerine ait Kadro Dağılım Cetvellerinin ön mali kontrolü yapılmıştır.

İç Kontrol ve Ön Mali Kontrole Tabi Mali Karar ve İşlemlere İlişkin Esas ve Usuller Hakkında Yönerge gereğince, 272 adet hak ediş ödemesine ait ödeme emri belgesi ve ekleri üzerinde ön kontrol işlemi yapılmıştır. Bunlardan mali mevzuat hükümlerine göre eksik ya da hatalı olduğu tespit edilenler düzeltilmek üzere ilgili harcama birimine iade edilmiştir.

III.3.2. Kişi ve/veya İdarelerin Talep ve Şikâyetleri

Üniversitemizde 2016 yılı içerisinde aşağıda belirtilen harcama birimlerince tereddüte düşülen konular hakkında Strateji Geliştirme Daire Başkanlığına gönderilen yazılara ilişkin olarak Başkanlığımızca harcama birimlerine yazılı görüşler verilmiştir.

- Zile Dinçerler Turizm İşletmeciliği ve Otelcilik Yüksekokulu Müdürlüğünde görevli memura aday memur temel eğitimine katılmasından dolayı görevlendirmenin ne şekilde yapılması gerektiği ve yurtiçi geçici görev yolluğu ödenip ödenmeyeceğine ilişkin görüş.
- Zile Meslek Yüksekokulu Müdürlüğü bünyesinde bulunan sanayi sitesinde yer alan uygulama atölyesine ait elektirik fatura bedelinin bütçeden ödenip ödenmeyeceğine ilişkin görüş.

- Ziraat Fakültesi Dekanlığında görev yapan araştırma görevlisinin almış olduğu yabancı dil puanından sınav tarihi itibari ile geçmişe dönük ve sonraki dönemler için dil tazminatı ödemesi yapıp yapılmayacağına ilişkin görüş.
- Harcama birimlerine personel çalıştırılmasına dayalı hizmet alımı ihalelerinde asgari ücret artışlarından dolayı fiyat farkı uygulaması sonucu doğacak olan ihale miktarı üzerinden yüklenici firmalardan sözleşme ve ihale karar pulu bedeli alınıp alınmayacağına ilişkin görüş.

III.3.3. Diğer Bilgiler

Gaziosmanpaşa Üniversitesi Ön Mali Kontrol İşlemler Yönergesinin 20. maddesine istinaden 2016 yılı içerisinde taahhüde girilen ve Strateji Geliştirme Daire Başkanlığınca ön mali kontrole tabi tutulan mali işlemlere ilişkin uygun görüş verilmemiş herhangi bir işlem bulunmamaktadır.

IV. İÇ KONTROL SİSTEMİNİN GELİŞİMİ

Gaziosmanpaşa Üniversitesi amaç ve hedeflerine ulaşma yolunda gerçekleştirmiş olduğu faaliyetleri yerine getirirken 5018 sayılı Kamu Mali Yönetimi ve Kontrol Kanunu çerçevesinde kurum kaynaklarının etkin, etkili, ekonomik ve idarenin amaçlarına uygun bir şekilde kullanılması, iş ve işlemlerin mevzuata uygunluğu, faaliyetler hakkında düzenli, zamanında ve güvenilir bilgi üretilmesi, idarenin varlıklarının korunması, yolsuzluk ve usulsüzlüklerin önlenmesi konularında yeterli ve makul güvence sağlayan bir yönetim aracı olarak iç kontrol sistemi oluşturma çalışmalarını başlatmış ve süreç devam etmektedir.

5018 sayılı Kanununun 60 ıncı maddesi ve Strateji Geliştirme Birimlerinin Çalışma Usul ve Esaslarına İlişkin Yönetmelik çerçevesinde; Strateji Geliştirme Birimleri idarenin iç kontrol sisteminin kurulması, standartlarının uygulanması ve geliştirilmesi konularında çalışmalar yapmak ve ön mali kontrol faaliyetini yürütmekten sorumlu kılınmıştır. Bu doğrultuda Başkanlığımızın teknik desteğiyle Üniversitemiz İç Kontrol Standartlarına Uyum Eylem Plan revize edilmek üzere gerekli çalışmalar yapıldıktan sonra İç Kontrol İzleme Yönlendirme Kurulu'nun görüşüne sunulmuştur. Kurul tarafından revizesi uygun görülen "Revizeli Gaziosmanpaşa Üniversitesi İç Kontrol Standartları Uyum Eylem Planı" 07/04/2016 tarih ve 5092 sayılı Rektörlük Makamı oluru ile uygulamaya konmuş ve <http://strateji.gop.edu.tr> web adresinde duyurulmuştur. Üniversitemiz İç Kontrol Standartları Uyum Eylem Planı'nda yer alan ve en geç 31.12.2016 tarihine kadar tamamlanması hedeflenen faaliyet ve düzenlemelerin gerçekleşme sonuçları altışar aylık dönemler halinde eylem planı formatında Strateji Geliştirme Daire Başkanlığı'nca konsolide edilerek Rektörlük Makamı'na ve bilgi için Maliye Bakanlığı'na bildirilmiştir.

Üniversitemiz amaç ve hedeflerine ulaşma konusunda iç kontrol sisteminin beklenen katkıyı sağlayıp sağlamadığı istenilen düzeye ulaşıp ulaşılamadığını izleyebilmek amacıyla Kamu İç Kontrol Standartlarının "izleme" bileşeni altında yer alan "İç Kontrolün Değerlendirilmesi Standardı" doğrultusunda, katılımcı bir yöntemle yılda bir kez değerlendirmeye tabi tutulmaktadır. Bu doğrultuda Strateji Geliştirme Daire Başkanlığı'nca hazırlanan öz değerlendirme niteliğindeki iç kontrol sistemi soru formları cevaplandırılmak üzere tüm birimlere gönderilmiştir. Birimler tarafından verilen cevaplar Strateji Geliştirme Daire Başkanlığı tarafından konsolide edilerek, iç ve dış denetim raporları, ön mali kontrole ilişkin veriler birlikte değerlendirilmek suretiyle "2015 yılı İç Kontrol Sistemi Değerlendirme Raporu" hazırlanarak İç Kontrol İzleme ve Yönlendirme Kurulu üyelerine gönderilmiştir. Kurul üyelerince değerlendirilen rapor, Rektörlük Makamı onayını müteakip Maliye Bakanlığına gönderilmiş ve kurum web sayfasında yayımlanmıştır.

Üniversitemiz Ön Mali Kontrol İşlemleri Yönergesi yeniden düzenlenerek 11.03.2016 tarihinde Üniversitemiz Senatosunca kabul edilmiştir.

Strateji Geliştirme Daire Başkanlığı tarafından 26.07.2016 tarihinde Bilgi İşlem Daire Başkanlığı tarafından yazılımı yapılan Veri Toplama Servisi hakkında Üniversitemiz personeline yönelik bilgilendirme toplantısı ve sunumu yapılmıştır.

Kamu İç Kontrol Sistemi ve Standartları ile “Gaziosmanpaşa Üniversitesi Risk Yönetimi Yönergesi” kapsamında risklerin belirlenmesi ve bunlara yönelik ilgili formların Veri Toplama Servisi düzenlenmesine ilişkin olarak Strateji Geliştirme Daire Başkanlığı tarafından Üniversitemiz personeline yönelik 16.11.2016 tarihinde İç Kontrol ve Risk Yönetiminin Geliştirilmesi konulu bilgilendirme toplantısı yapılmıştır.

Bilgi İşlem Daire Başkanlığı tarafından 02.12.2016 tarihi itibarıyla Üniversitemiz birimlerinin web sayfalarında iç kontrol menüsü açılmış ve uygulamaya geçilmiştir. İç kontrol menüsünün içinde birimlere ait misyon-vizyon, organizasyon şeması, görev tanımları, hassas görevler, kamu hizmet envanteri, iş akış süreçleri ve birim faaliyet raporu başlıkları yer almıştır.

Üniversitemiz Risk Yönetimi Yönergesi doğrultusunda risklerin belirlenmesi ve buna yönelik ilgili formların düzenlenmesi için birimlerin amaç ve hedeflerine yönelik riskleri belirlemesi ve tespit edilen riskleri ortadan kaldırması amacıyla Strateji Geliştirme Daire Başkanlığının 06/12/2016 tarih ve 57503 sayılı yazısı ile birim risk yönetim ekipleri tarafından risk analiz çalışmaları yapılmıştır. Birimler sistemli bir şekilde analizler yaparak amaç ve hedeflerin gerçekleşmesini engelleyebilecek riskleri tanımlamış ve riskleri giderici ve önleyici kontrol faaliyetlerini belirlemiş ve uygulamaya geçmiştir.

Üniversitemizde iç kontrol sisteminin değerlendirilmesi amacıyla tasarlanan “İç Kontrol Sistemi Soru Formu” harcama birimlerimizin sisteme sahip çıkma, uyum ve katılımlarıyla ilgili bir objektif analiz ve izleme imkanı sunmaktadır. Soru formu birimlerimizin iç kontrol süreçleri doğrultusunda durumlarıyla ilgili bir durum raporu çıkarılmasında yardımcıdır ve izleme ve değerlendirme yapılabilmesini sağlamaktadır. Bu sayede iç kontrol sisteminin değişen koşullar, kaynaklar ve riskler bağlamında hedeflere ulaşmayı ve bu hedeflere ulaşmayı ne derece kolaylaştırdığını belirlemek de mümkün olmaktadır. Soru formunu cevaplandıranların sorulara verecekleri gerçekçi yanıtlar büyük önem taşımakta olup iç kontrol sisteminin idaredeki gelişmişlik düzeyini belirlemek amacıyla kullanılmaktadır. Birim yöneticileri kendi birimlerinde iç kontrol sisteminin işleyişini ayrıntılı olarak değerlendirerek bu soru formunun doldurulmasından sorumludurlar. Üniversitemiz iç kontrol sistemini değerlendirmek amacıyla Strateji Geliştirme Daire Başkanlığının 27/12/2016 tarih ve 61293 tarihli yazı ile birimlerden iç kontrol soru formunu doldurmaları istenmiştir. İç kontrol

sisteminin işleyişi, etkililiği ve etkinliği konusunda soru formlarının yardımıyla değerlendirme yapılmıştır.

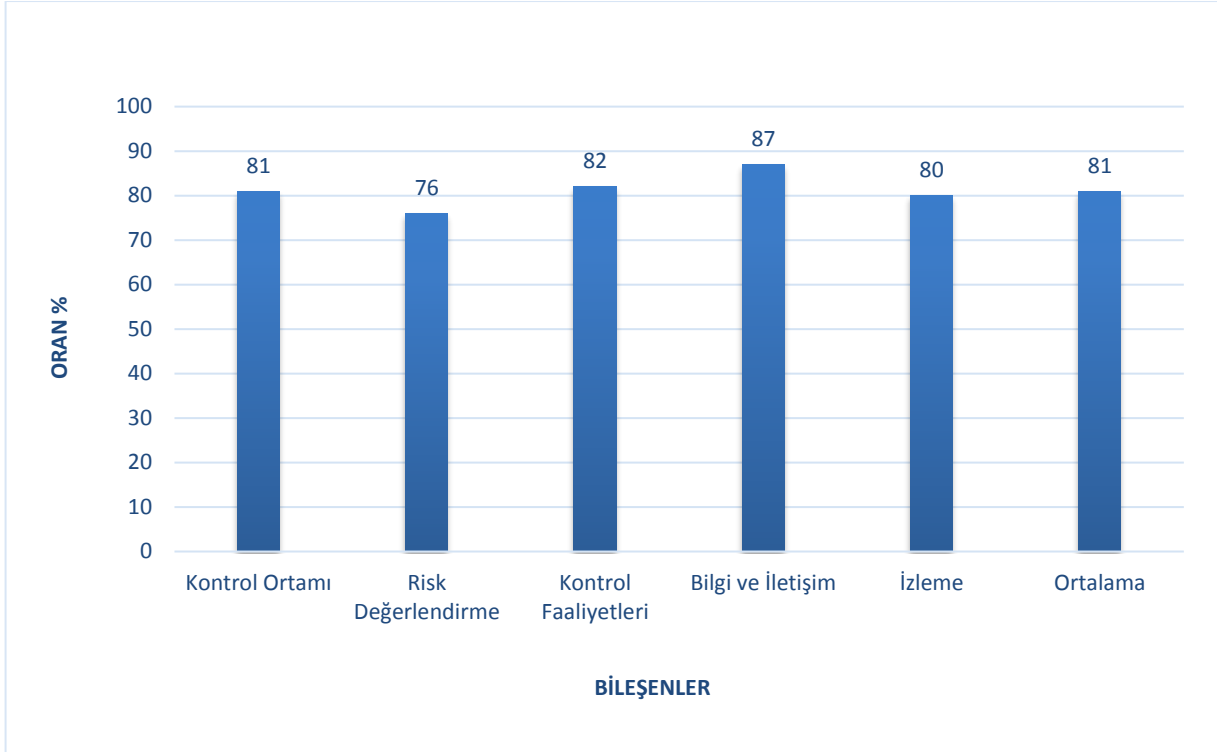
İç kontrol, kurumun hedeflerine ulaşması için makul güvence sağlamak üzere tasarlanmış olan bir sistemdir. İç kontrol yönetsel sorumluluğa ve hesap verebilirliğe dayalı mali yönetim ve kontrol sistemi sunmaktadır. İç kontrol bu yönüyle süreç kontrolü sağlar ve devamlılık üzerine kuruludur. Başka bir deyişle bitirilip sona eren değil devamlılık içerisinde kendini sürekli üreten bir yapıyı işaret etmektedir.

İç Kontrol Sisteminin esas olarak yapılan iş ve işlemlere ek bir bürokratik yapı ve süreçleri arttırmaktan ziyade zaten yürütülmekte olan iş ve işlemlere uyum, standartlaşma ve kontrol imkanı sağladığını belirtmek gerekmektedir. Nitekim “Süreç Akış Şeması” örneğinde olduğu gibi süreç içerisinde tüm birimler tarafından yürütülen iş ve işlemlere ilişkin uyum ve standartlaşma sağlamak mümkün olacaktır.

V. SONUÇ VE ÖNERİLER

Kamu Mali Yönetimi ve Kontrol Kanunu ile ikincil mevzuat uyarınca yapılması gereken “Kamu İç Kontrol Standartları”na uyum çalışmaları kapsamında temelde beş ana başlığın çalışma eksenini belirlediği iç kontrol standartları ile bunların detaylarında yer alan alt başlıklar kapsamında, iç kontrol sisteminin etkin olarak sürdürülüp sürdürülmediğini değerlendirmek amacıyla iç kontrol soru formları analiz edilmiş ve aşağıdaki tabloda sonuçlar gösterilmiştir.

Tablo 8- İç Kontrol Sistemi Soru Formu Sonuçları



Kontrol Ortamı Standardı iç kontrol sistemi soru formları analiz edildiğinde birimlerde personelin etik davranış ilkelerini benimsediği, misyonların-vizyonların web sayfalarında duyurulduğu, organizasyon şemalarının hazırlandığı, görev tanımlarının yazılı olarak personele bildirildiği, iş akış süreçlerinin belirlendiği, yetki devirlerinin mevzuata uygun ve bilgili, deneyimli personelin görevlendiği belirlenmiştir. Kontrol Ortamı bileşeni kapsamında yeterlilik düzeyinin yüksek olduğu görülmüştür.

Risk Değerlendirme Standardı iç kontrol sistemi soru formları analiz edildiğinde birimlerde yürütülen faaliyetlerin stratejik plan-performans programıyla belirlenen amaç ve hedeflere uyumun saptandığı, amaç ve hedeflere yönelik riskleri belirlemiş ve risklerin ortadan kaldırılmasına yönelik kontrol stratejilerini hazırlamış ve uygulamaya konduğu belirlenmiştir. Risk Değerlendirme bileşeni kapsamında yeterlilik düzeyinin yüksek olduğu görülmüştür.

Kontrol Faaliyetleri Standardı iç kontrol sistemi soru formları analiz edildiğinde

birimlerde görevler ayrılığı ilkesinin uygulandığı, hiyerarşik kontrollerin yapıldığı, bilgi sistemlerinin güvenliğinin yetki ve şifre verilerek sağlandığı, faaliyetlerin sürekliliğini sağlamak için ek görevlendirmelerin yapıldığı belirlenmiştir. Kontrol Faaliyetleri bileşeni kapsamında yeterlilik düzeyinin yüksek olduğu görülmüştür.

Bilgi ve İletişim Standardı iç kontrol sistemi soru formu analiz edildiğinde birimlerde iş ve işlemlerin iletişimi, kaydı, sınıflandırılması ve arşivlenmesinde elektronik belge yönetim sisteminin kullanıldığı, kurum içi iletişimin yazışma, elektronik posta, telefon kullanılarak sağlandığı, raporların web sayfalarında duyurulduğu belirlenmiştir. Bilgi ve İletişim bileşeni kapsamında yeterlilik düzeyinin yüksek olduğu görülmüştür.

İzleme Standardı iç kontrol sistemi soru formu analiz edildiğinde birimlerin düzenli toplantılar düzenlediği, yazışmaları elektronik belge yönetim sistemi üzerinden takip etmeleri, web sayfaları kullandıkları, KBS faydalandıkları, iç ve dış denetim raporlarını, faaliyet raporlarını hazırladıkları, performans proramını izledikleri belirlenmiştir. Ayrıca Kütüphane ve Dokümantasyon Daire Başkanlığınca Açık Erişim Bilgi Sistemi kullanılmaktadır. İzleme bileşeni kapsamında yeterlilik düzeyinin yüksek olduğu görülmüştür.

İç kontrol sistemi değerlendirme soru formları analiz sonuçları ile iç ve dış denetim raporları, ön mali kontrole ilişkin veriler birlikte değerlendirildiğinde, kurumumuzda iç kontrol mekanizmalarının uygulamasının yerleştiği, iç kontrol sisteminin yapılandırılması çalışmalarının kurum personeli tarafından sahiplenildiği, katılımcı, gayretli ve yapıcı bir yaklaşım gösterildiği ve İç Kontrol Standartlarına Uyum Eylem Planında yer alan faaliyetlerin mümkün olduğunca iyi bir şekilde yerine getirilmeye çalışıldığı anlaşılmaktadır.

V.1. Güçlü Yönler

- Üniversitemiz iç kontrol sistemi mekanizmalarının etkin bir şekilde yürütülmesi
- Birimler arası iletişim ve birlikteliğin yüksek düzeyde olması
- Kurumsallaşmanın ve kurumsal kimliğin güçlü olması
- Birimlerimizin web sayfalarında iç kontrol ile ilgili uygulamaların ve düzenlemelerin duyurulması
- Elektronik Belge Yönetim Sisteminin yazışmalarda, iletişimde ve arşivlemede kullanılıyor olması
- Üniversitemiz bilgi sistemlerinin kurum ihtiyaçlarına cevap verebilen güçlü yapıya sahip olması
- Nitelikli ve deneyimli idari personelin varlığı
- İç Kontrol Standartları Uyum Eylem Planının uygulamada olması

- Üniversitemizin nitelikli öğretim elemanı kadrosuna sahip olması
- Kütüphane veri giriş ve erişim sisteminin kullanılması
- Üniversite içerisinde etkili bilgi ve iletişim atmosferinin sağlanmış olması
- Faaliyetlerin güvenilir, etkili, verimli ve ekonomik sürdürülmesini sağlamada için kontrol mekanizmalarının güçlü olması
- Raporların doğru, güvenilir ve zamanında üretilmesi
- Öğrenci kayıt otomasyon sisteminin kullanılması
- Yemek hizmetlerinde elektronik kart okuyucu sisteminin kullanılması
- İzleme fonksiyonunun etkin olarak yerine getirilmesi

V.2. İyileştirmeye Açık Alanlar

- İç kontrol sisteminin iş süreçlerine uygulanmasında personelin tutumu ve kararlılığı
- İç kontrol sistemine yönelik personelin farkındalığı ve katılımıcılığı
- İç kontrol sisteminde birim yöneticilerinin rol ve sorumluluklarını yerine getirmedeki katılımıcılığı
- Üniversitemiz mevcut fiziki arşivinin kapasitesinin düşük olması
- Bilgi teknolojileri ve kaynaklarının etkinliği
- Birimlerce risklerin belirlenmesinde iş süreçlerinin dahil edilmesi
- Risklerin etkili yönetilmesinde bilgi ve iletişime hızlı bir şekilde ulaşılması
- Üniversitenin büyümesine rağmen insan kaynaklarında yeterli artışın olmaması
- Üniversitemiz risklerinin önleyici ve giderici kontrol stratejilerinin geliştirilmesi
- Veri Toplama Servisi Sisteminin (VTS) işlevinin yetersiz olması
- Yöneticilerin iç kontrol sistemini sahiplenmesi
- Eğitimli ve deneyimli personelin sık yer değiştirmesi
- Kurumiçi eğitimlere iç kontrolün eklenmesi ve her yıl devam etmesi

V.3. Eylem İçin Öneriler

- İç Denetim Birimi Başkanlığı ile koordineli çalışılarak uygulamadaki eksikliklerin tespit edilip gerekli önlemlerin alınması sağlanmalıdır.
- Üniversitemiz bünyesinde çalışan personele iç kontrolün ne olduğu, neyi amaçladığı, neye yaradığını anlatmak üzere eğitim verilmelidir. Üniversitemizde yürütülen iç kontrol standartları çalışmaları kapsamında sistemin tanıtılması, bilinirliğinin sağlanması ve sahiplenmesi amacıyla hizmet içi eğitim programlarına dahil edilerek Personel Daire Başkanlığı ile işbirliği yapılmalıdır.
- Bilgi İşlem Daire Başkanlığı tarafından Veri Toplama Servisi (VTS) proramının fonksiyon ve

kapsamı genişletirilerek daha kullanışlı hale getirilmelidir.

- Üniversitemiz faaliyetlerinin etkin olarak yapılıp yapılmadığını ölçmek için kurum genelinde uzman kişilerce anket çalışması yapılmalı ve sonuçların değerlendirilerek varsa eksikliklerin tespit edilip gerekli kontrol mekanizmaları uygulanmalıdır.
- Kurum risklerinin belirlenip kayıt altına alınması için birim risk yönetim ekiplerinin uzman kişilerden oluşturulmasının sağlanması veya birimde bulunan tecrübeli ve uzman kişilerin birim risk ekibi çalışmalarına katkı vermesi sağlanmalıdır.