



T.C.  
TOKAT GAZİOSMANPAŞA ÜNİVERSİTESİ

2017 Yılı İç Kontrol Sistemi  
Değerlendirme Raporu

Mayıs 2018



**2017 YILI**

**İÇ KONTROL SİSTEMİ DEĞERLENDİRME RAPORU**

**Mayıs 2018**

**TOKAT GAZİOSMANPAŞA ÜNİVERSİTESİ**  
**Strateji Geliştirme Daire Başkanlığı**  
**Taşhıftlık Yerleşkesi/TOKAT**  
**<http://strateji.gop.edu.tr>**



*“Eğitimdir ki, bir milleti ya özgür, bağımsız, şanlı, yüksek bir topluluk halinde yaşatır; ya da esaret ve sefalete terk eder.”*

*K. Atatürk*

**İÇİNDEKİLER**

<b>I. GİRİŞ</b> .....	1
A. Misyon ve Vizyon.....	3
B. Organizasyon Yapısı.....	4
<b>II. İÇ KONTROL SİSTEMİ SORU FORMU SONUÇLARI</b> .....	6
II.1. Kontrol Ortamı.....	6
II.2. Risk Değerlendirme.....	10
II.3. Kontrol Faaliyetleri.....	15
II.4. Bilgi ve İletişim.....	20
II.5. İzleme.....	24
<b>III. DİĞER BİLGİLER</b> .....	30
III.1. İç Denetim Sonuçları.....	30
III.2. Dış Denetim Sonuçları.....	30
III.3. Diğer Bilgi Kaynakları.....	30
III.3.1. Ön Mali Kontrole İlişkin Veriler.....	30
III.3.2. Kişi veya İdarelerin Talep ve Şikayetleri.....	33
III.3.3. Diğer Bilgiler.....	33
<b>IV. İÇ KONTROL SİSTEMİNİN GELİŞİMİ</b> .....	34
<b>V. SONUÇ VE ÖNERİLER</b> .....	36
V.1. Güçlü Yönler.....	37
V.2. İyileştirmeye Açık Alanlar.....	38
V.3. Eylem İçin Öneriler.....	39

**TABLO LİSTESİ**

<b>Tablo 1-</b> Kontrol Ortamı Soru Formu Sonuçları.....	6
<b>Tablo 2-</b> Risk Değerlendirme Soru Formu Sonuçları.....	11
<b>Tablo 3-</b> Kontrol Faaliyetleri Soru Formu Sonuçları.....	15
<b>Tablo 4-</b> Bilgi ve İletişim Soru Formu Sonuçları.....	20
<b>Tablo 5-</b> İzleme Soru Formu Sonuçları.....	25
<b>Tablo 6-</b> Ön Mali Kontrole İlişkin Veriler.....	31
<b>Tablo 7-</b> Yan Ödeme Cetvellerinin Ön Mali Kontrolü.....	32
<b>Tablo 8-</b> İç Kontrol Sistemi Soru Formu Sonuçları.....	36

## I. GİRİŞ



Kamu yönetiminde iç kontrol, 5018 sayılı Kamu Mali Yönetimi ve Kontrol Kanununun beşinci kısmında düzenlenmiş olup, iç kontrol sistemi başlığı altında iç kontrolün tanımı, iç kontrolün amacı, iç kontrolün yapısı ve işleyişi, mali hizmetler birimi, muhasebe hizmetleri ve muhasebe yetkilisinin nitelikleri ve atanması, iç denetim, iç denetçilerin görevleri, iç denetçinin nitelikleri ve atanması, İç Denetim Koordinasyon Kurulu ve İç Denetim Koordinasyon Kurulu'nun görevleri alt başlıkları altında iç kontrol sistemine ilişkin hükümler yer almıştır.

5018 sayılı Kanunda, kamu mali yönetiminin bir unsuru olarak iç kontrolün kamu idarelerini, mali işlem ve faaliyetlerine ilişkin tüm gelir, gider, varlık ve yükümlülüklerinin, amacının ve mevzuatına uygun bir şekilde gerçekleştirilmesi için uygulanan mali yönetim, harcama öncesi kontrol süreçlerine ilişkin standartlar ve yöntemler Maliye Bakanlığı (Bütçe ve Mali Kontrol Genel Müdürlüğü) iç denetime ilişkin standartlar ve yöntemleri İç Denetim Koordinasyon Kurulu tarafından belirleneceği, geliştirileceği ve uyumlaştırılacağı, ayrıca bu birimlerin sistemlerin koordinasyonunu sağlayacağı ve kamu idarelerine rehberlik hizmeti vereceği belirtilmektedir.

Kamu İç Kontrol Standartları Tebliği'nde; söz konusu standartların, idarelerin, iç kontrol sistemlerinin oluşturulmasında, izlenmesinde ve değerlendirilmesinde dikkate

almaları gereken temel yönetim kurallarını gösterdiği ve tüm kamu idarelerinde tutarlı, kapsamlı ve standart bir kontrol sisteminin kurulmasını ve uygulanmasının amaçlandığı, bu standartların uluslararası standartlar ve iyi uygulama örnekleri çerçevesinde, iç kontrolün, kontrol ortamı, risk değerlendirilmesi, kontrol faaliyetleri, bilgi ve iletişim ile izleme bileşenleri esas alınarak tüm kamu idarelerince uygulanabilir düzeyde olmasını sağlamak üzere düzenlemiştir. Bu çalışmalar üst yöneticinin liderliği ve gözetiminde, Strateji Geliştirme Daire Başkanlığının koordinatörlüğünde, harcama birimlerinin katılımı ve iç denetim biriminin desteği ile yürütülmektedir.

Üniversitemizde yeterli ve etkili bir iç kontrol sistemi oluşturulabilmesi için mali yetki ve sorumlulukların yetişmiş personel tarafından yürütülmesi hedeflenmiş olup, belirlenmiş standartlara uyulmasının sağlanması, mevzuata aykırı faaliyetlerin önlenmesi ve kapsamlı bir yönetim anlayışıyla uygun çalışma ortamının, şeffaflığın ve katılımcılığın sağlanması, Kamu İç Kontrol Standartları Eylem Planı doğrultusunda hazırlanan üniversitemiz “İç Kontrol Sistemi Değerlendirme Raporu” kamuoyunun bilgisine sunulmuş olup, çalışmalar aralıksız devam edecektir.

**Prof. Dr. Mustafa ŞAHİN**  
**Rektör**

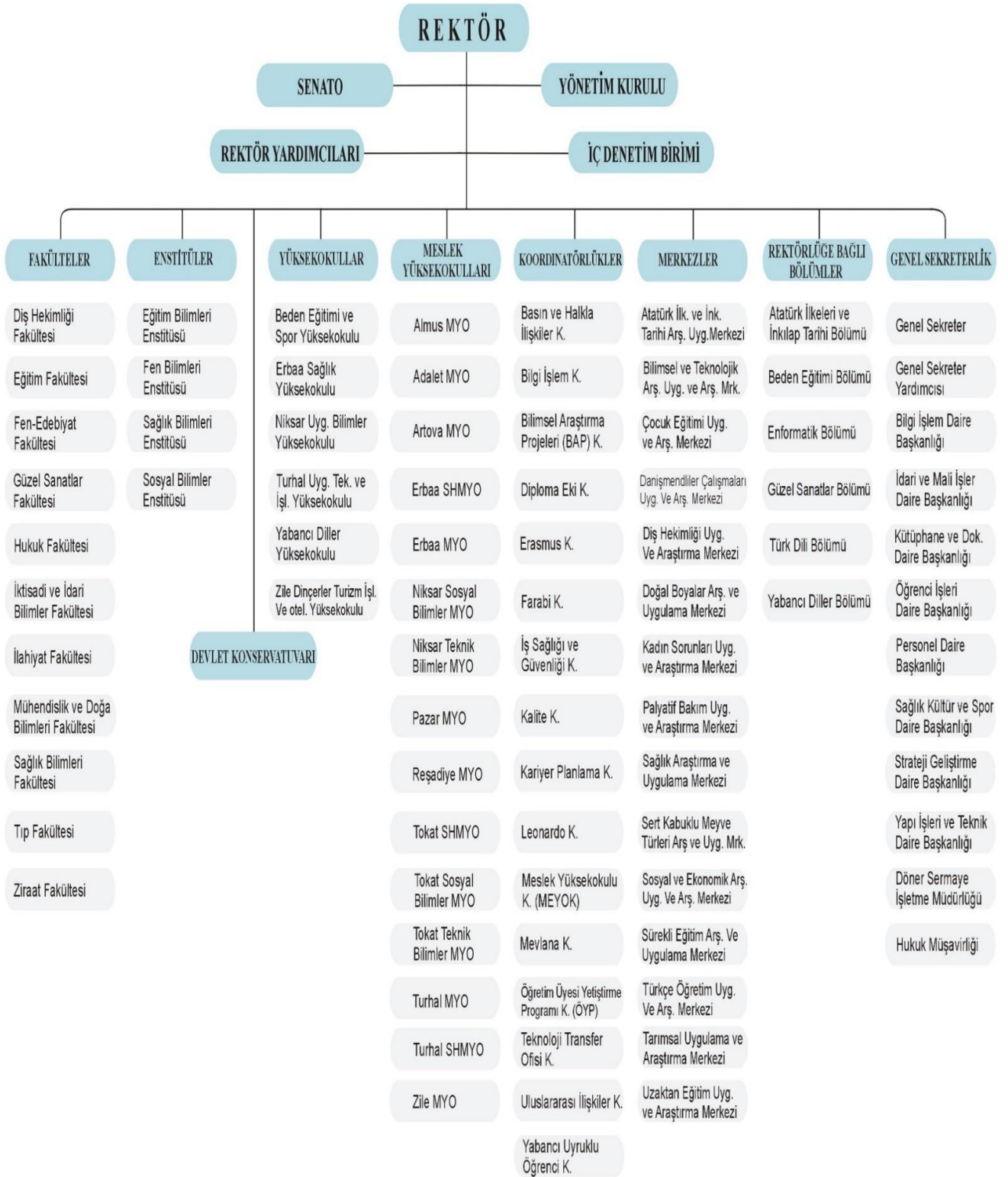


**A. Misyon ve Vizyon****MİSYON**

*Evrensel değerlere sahip, insana, topluma ve doğaya saygılı, donanımlı, ülkenin sosyo kültürel ve ekonomik gelişimine katkı sağlayacak bireyler yetiştirmek, ulusal ve uluslararası sorunlara çözümler üretmek, üniversitenin birikimlerini insanlığın hizmetine sunmak.*

**VİZYON**

*Eğitim, araştırma ve uygulamada ülkemizde önde gelen ve uluslararası düzeyde tanınan bir üniversite olmak.*

**B. Organizasyon Yapısı****TEŞKİLAT ŞEMASI**

Adını Plevne Kahramanı Gazi Osman Paşa'dan alan Üniversitemiz, Yükseköğretim Kurumları Teşkilatı Hakkındaki 41 sayılı Kanun Hükmünde Kararnamenin Değiştirilerek Kabulüne Dair 2809 sayılı Kanun ile 78 ve 190 sayılı Kanun Hükmünde Kararnamelerde Değişiklik Yapılması Hakkında 03.07.1992 tarih ve 3837 sayılı Kanununun 24'üncü maddesi gereğince kurulmuştur.

Tokat Gaziosmanpaşa Üniversitesi, ilk olarak 01.11.1992 tarihinde Cumhuriyet Üniversitesi'ne bağlı olarak kurulan Ziraat Fakültesi'ni bünyesine katarak Fen-Edebiyat Fakültesi, Niksar Meslek Yüksekokulu, Tokat Meslek Yüksekokulu, Zile Meslek Yüksekokulu, Erbaa Fen Bilimleri Enstitüsü ve Sosyal Bilimler Enstitüsü'nden oluşmuştur.

Tokat Gaziosmanpaşa Üniversitesi halen Tokat-Turhal karayolu üzerinde, Tokat il merkezine 9 km. uzaklıkta bulunan Taşlıçiftlik yerleşkesi ile şehir merkezindeki Ali Şevki Erek Yerleşkesi, Sulusokak Deveciler Hanı ve 8 ilçede faaliyetlerini sürdürmektedir. Üniversitemiz 2017 yılı sonu itibariyle 11 fakültesi, 4 enstitüsü, 6 yüksekokulu, 1 devlet konservatuarı, 15 meslek yüksekokulu, 6 Rektörlüğe bağlı bölüm, 15 araştırma merkezi, 16 koordinatörlük ve 12 idari birim bulunmaktadır.

## II. İÇ KONTROL SİSTEMİ SORU FORMU SONUÇLARI

### II.1. Kontrol Ortamı

Kontrol ortamı bir idarede çalışanların iç kontrol bilincinin oluşmasını sağlayacak iç kontrolün diğer bileşenleri için temel oluşturmaktadır. Misyonun belirlenmesine, kurum personeline duyurulmasına ve bunlarla uyumlu bir organizasyon yapısının oluşturulmasını ve geliştirilmesini tanımlamak amacıyla kullanılan bir kavramdır. Kontrol ortamı üzerinde etkili temel unsurlar kişisel ve mesleki dürüstlük, yönetim ve personelin etik değerleridir. İç kontrole yönelik destekleyici tutum, insan kaynakları yönetimi için yazılı kurallar ve uygulamalar kurumsal yapı, yönetim felsefesi ve iş yapma biçimi olarak da tanımlanmaktadır. Kontrol ortamı genel olarak kurumun iç kontrol bilinci değerleri iş görme biçimi ve prosedürlerini çalışanların yöneticiler ile ilişkileri gibi hususları içeren kurum kültürünü ifade etmektedir.

Üniversitemizde iç kontrol sisteminin uygulanmasıyla ilgili birimlere gönderilen soru formları analizi aşağıda belirtilen tabloda gösterilmiştir.

**Tablo 1-** Kontrol Ortamı Soru Formu Sonuçları

BİRİMLER	Kontrol Ortamı Puanı	Kontrol Ortamı Puanı Yüzde (%)	Açıklama
Genel Sekreterlik	35	73	İç kontrol sisteminin gelişiminin orta seviyede olduğunun göstergesi. İç kontrol mekanizmalarının uygulanmaya başladığı, ancak geliştirilmesi gerektiği anlaşılmaktadır.
Hukuk Müşavirliği	26	54	İç kontrol sisteminin gelişiminin orta seviyede olduğunun göstergesi. İç kontrol mekanizmalarının uygulanmaya başladığı, ancak geliştirilmesi gerektiği anlaşılmaktadır.
Bilgi İşlem Daire Başkanlığı	45	94	İç kontrol sisteminin gelişiminin en yüksek seviyede olduğunun göstergesi. İç kontrol mekanizmalarının en iyi şekilde uygulandığı anlaşılmaktadır.
İdari ve Mali İşler Daire Başkanlığı	30	63	İç kontrol sisteminin gelişiminin orta seviyede olduğunun göstergesi. İç kontrol mekanizmalarının uygulanmaya başladığı, ancak geliştirilmesi gerektiği anlaşılmaktadır.
Kütüphane ve Dokümantasyon Daire Başkanlığı	44	92	İç kontrol sisteminin gelişiminin en yüksek seviyede olduğunun göstergesi. İç kontrol mekanizmalarının en iyi şekilde uygulandığı anlaşılmaktadır.

Öğrenci İşleri Daire Başkanlığı	37	77	İç kontrol sisteminin gelişiminin yüksek seviyede olduğunun göstergesi. İç kontrol mekanizmalarının uygulamasının yerleştiği anlaşılmaktadır. Uygulamanın biraz daha geliştirilmesi için neler yapılabileceğinin değerlendirilmesi uygun olacaktır.
Personel Daire Başkanlığı	37	77	İç kontrol sisteminin gelişiminin yüksek seviyede olduğunun göstergesi. İç kontrol mekanizmalarının uygulamasının yerleştiği anlaşılmaktadır. Uygulamanın biraz daha geliştirilmesi için neler yapılabileceğinin değerlendirilmesi uygun olacaktır.
Sağlık Kültür ve Spor Daire Başkanlığı	42	88	İç kontrol sisteminin gelişiminin yüksek seviyede olduğunun göstergesi. İç kontrol mekanizmalarının uygulamasının yerleştiği anlaşılmaktadır. Uygulamanın biraz daha geliştirilmesi için neler yapılabileceğinin değerlendirilmesi uygun olacaktır.
Strateji Geliştirme Daire Başkanlığı	48	100	İç kontrol sisteminin gelişiminin en yüksek seviyede olduğunun göstergesi. İç kontrol mekanizmalarının en iyi şekilde uygulandığı anlaşılmaktadır.
Yapı İşleri ve Teknik Daire Başkanlığı	46	96	İç kontrol sisteminin gelişiminin en yüksek seviyede olduğunun göstergesi. İç kontrol mekanizmalarının en iyi şekilde uygulandığı anlaşılmaktadır.
Bilimsel Araştırma Projeleri Koordinatörlüğü	31	65	İç kontrol sisteminin gelişiminin orta seviyede olduğunun göstergesi. İç kontrol mekanizmalarının uygulanmaya başladığı, ancak geliştirilmesi gerektiği anlaşılmaktadır.
Sağlık Araştırma ve Uygulama Merkezi Müdürlüğü	48	100	İç kontrol sisteminin gelişiminin en yüksek seviyede olduğunun göstergesi. İç kontrol mekanizmalarının en iyi şekilde uygulandığı anlaşılmaktadır.
Eğitim Bilimleri Enstitüsü	40	83	İç kontrol sisteminin gelişiminin yüksek seviyede olduğunun göstergesi. İç kontrol mekanizmalarının uygulamasının yerleştiği anlaşılmaktadır. Uygulamanın biraz daha geliştirilmesi için neler yapılabileceğinin değerlendirilmesi uygun olacaktır.
Fen Bilimleri Enstitüsü	47	98	İç kontrol sisteminin gelişiminin en yüksek seviyede olduğunun göstergesi. İç kontrol mekanizmalarının en iyi şekilde uygulandığı anlaşılmaktadır.
Sağlık Bilimleri Enstitüsü	33	67	İç kontrol sisteminin gelişiminin orta seviyede olduğunun göstergesi. İç kontrol mekanizmalarının uygulanmaya başladığı, ancak geliştirilmesi gerektiği anlaşılmaktadır.
Sosyal Bilimler Enstitüsü	41	85	İç kontrol sisteminin gelişiminin yüksek seviyede olduğunun göstergesi. İç kontrol mekanizmalarının uygulamasının yerleştiği anlaşılmaktadır. Uygulamanın biraz daha geliştirilmesi için neler yapılabileceğinin değerlendirilmesi uygun olacaktır.
Dış Hekimliği Fakültesi	34	71	İç kontrol sisteminin gelişiminin orta seviyede olduğunun göstergesi. İç kontrol mekanizmalarının uygulanmaya başladığı, ancak geliştirilmesi gerektiği anlaşılmaktadır.
Eğitim Fakültesi	42	88	İç kontrol sisteminin gelişiminin yüksek seviyede olduğunun göstergesi. İç kontrol mekanizmalarının uygulamasının yerleştiği anlaşılmaktadır. Uygulamanın biraz daha geliştirilmesi için neler yapılabileceğinin değerlendirilmesi uygun olacaktır.

Fen Edebiyat Fakültesi	44	92	İç kontrol sisteminin gelişiminin en yüksek seviyede olduğunun göstergesi. İç kontrol mekanizmalarının en iyi şekilde uygulandığı anlaşılmaktadır.
Güzel Sanatlar Fakültesi	44	92	İç kontrol sisteminin gelişiminin en yüksek seviyede olduğunun göstergesi. İç kontrol mekanizmalarının en iyi şekilde uygulandığı anlaşılmaktadır.
İktisadi ve İdari Bilimler Fakültesi	26	54	İç kontrol sisteminin gelişiminin orta seviyede olduğunun göstergesi. İç kontrol mekanizmalarının uygulanmaya başladığı, ancak geliştirilmesi gerektiği anlaşılmaktadır.
İlahiyat Fakültesi	45	94	İç kontrol sisteminin gelişiminin en yüksek seviyede olduğunun göstergesi. İç kontrol mekanizmalarının en iyi şekilde uygulandığı anlaşılmaktadır.
Mühendislik ve Doğa Bilimleri Fakültesi	48	100	İç kontrol sisteminin gelişiminin en yüksek seviyede olduğunun göstergesi. İç kontrol mekanizmalarının en iyi şekilde uygulandığı anlaşılmaktadır.
Tıp Fakültesi	47	98	İç kontrol sisteminin gelişiminin en yüksek seviyede olduğunun göstergesi. İç kontrol mekanizmalarının en iyi şekilde uygulandığı anlaşılmaktadır.
Ziraat Fakültesi	42	88	İç kontrol sisteminin gelişiminin yüksek seviyede olduğunun göstergesi. İç kontrol mekanizmalarının uygulamasının yerleştiği anlaşılmaktadır. Uygulamanın biraz daha geliştirilmesi için neler yapılabileceğinin değerlendirilmesi uygun olacaktır.
Hukuk Fakültesi	27	56	İç kontrol sisteminin gelişiminin orta seviyede olduğunun göstergesi. İç kontrol mekanizmalarının uygulanmaya başladığı, ancak geliştirilmesi gerektiği anlaşılmaktadır.
Sağlık Bilimleri Fakültesi	45	94	İç kontrol sisteminin gelişiminin en yüksek seviyede olduğunun göstergesi. İç kontrol mekanizmalarının en iyi şekilde uygulandığı anlaşılmaktadır.
Beden Eğitimi ve Spor Yüksekokulu	39	81	İç kontrol sisteminin gelişiminin yüksek seviyede olduğunun göstergesi. İç kontrol mekanizmalarının uygulamasının yerleştiği anlaşılmaktadır. Uygulamanın biraz daha geliştirilmesi için neler yapılabileceğinin değerlendirilmesi uygun olacaktır.
Erbaa Sağlık Yüksekokulu	41	85	İç kontrol sisteminin gelişiminin yüksek seviyede olduğunun göstergesi. İç kontrol mekanizmalarının uygulamasının yerleştiği anlaşılmaktadır. Uygulamanın biraz daha geliştirilmesi için neler yapılabileceğinin değerlendirilmesi uygun olacaktır.
Niksar Uygulamalı Bilimler Yüksekokulu	-	-	Birim kuruluş aşamasında olduğundan, iç kontrol sistem değerlendirmesi ile ilgili veriler ve bilgiler bulunmamaktadır.
Turhal Uygulamalı Teknoloji ve İşletmecilik Yüksekokulu	44	92	İç kontrol sisteminin gelişiminin en yüksek seviyede olduğunun göstergesi. İç kontrol mekanizmalarının en iyi şekilde uygulandığı anlaşılmaktadır.
Yabancı Diller Yüksekokulu	24	50	İç kontrol sisteminin gelişiminin düşük seviyede olduğunun göstergesi. İç kontrol sistemine ilişkin farkındalık ve anlayışın bulunduğu, iç kontrol mekanizmalarının uygulanması için çalışmalara başlandığı anlaşılmaktadır. Ancak çalışmaların artarak devam etmesi ve uygulamaya geçilmesi gereklidir.
Zile Dinçerler Turizm İşletmecilik ve Otelcilik Yüksekokulu	45	94	İç kontrol sisteminin gelişiminin en yüksek seviyede olduğunun göstergesi. İç kontrol mekanizmalarının en iyi şekilde uygulandığı anlaşılmaktadır.

Devlet Konservatuvarı	40	83	İç kontrol sisteminin gelişiminin yüksek seviyede olduğunun göstergesi. İç kontrol mekanizmalarının uygulamasının yerleştiği anlaşılmaktadır. Uygulamanın biraz daha geliştirilmesi için neler yapılabileceğinin değerlendirilmesi uygun olacaktır.
Adalet Meslek Yüksekokulu	–	–	Birim kuruluş aşamasında olduğundan, iç kontrol sistem değerlendirmesi ile ilgili veriler ve bilgiler bulunmamaktadır.
Almus Meslek Yüksekokulu	46	96	İç kontrol sisteminin gelişiminin en yüksek seviyede olduğunun göstergesi. İç kontrol mekanizmalarının en iyi şekilde uygulandığı anlaşılmaktadır.
Artova Meslek Yüksekokulu	46	96	İç kontrol sisteminin gelişiminin en yüksek seviyede olduğunun göstergesi. İç kontrol mekanizmalarının en iyi şekilde uygulandığı anlaşılmaktadır.
Erbaa Meslek Yüksekokulu	41	85	İç kontrol sisteminin gelişiminin yüksek seviyede olduğunun göstergesi. İç kontrol mekanizmalarının uygulamasının yerleştiği anlaşılmaktadır. Uygulamanın biraz daha geliştirilmesi için neler yapılabileceğinin değerlendirilmesi uygun olacaktır.
Erbaa Sağlık Hizmetleri Meslek Yüksekokulu	41	85	İç kontrol sisteminin gelişiminin yüksek seviyede olduğunun göstergesi. İç kontrol mekanizmalarının uygulamasının yerleştiği anlaşılmaktadır. Uygulamanın biraz daha geliştirilmesi için neler yapılabileceğinin değerlendirilmesi uygun olacaktır.
Niksar Sosyal Bilimler Meslek Yüksekokulu	38	79	İç kontrol sisteminin gelişiminin yüksek seviyede olduğunun göstergesi. İç kontrol mekanizmalarının uygulamasının yerleştiği anlaşılmaktadır. Uygulamanın biraz daha geliştirilmesi için neler yapılabileceğinin değerlendirilmesi uygun olacaktır.
Niksar Teknik Bilimler Meslek Yüksekokulu	43	90	İç kontrol sisteminin gelişiminin yüksek seviyede olduğunun göstergesi. İç kontrol mekanizmalarının uygulamasının yerleştiği anlaşılmaktadır. Uygulamanın biraz daha geliştirilmesi için neler yapılabileceğinin değerlendirilmesi uygun olacaktır.
Pazar Meslek Yüksekokulu	37	77	İç kontrol sisteminin gelişiminin yüksek seviyede olduğunun göstergesi. İç kontrol mekanizmalarının uygulamasının yerleştiği anlaşılmaktadır. Uygulamanın biraz daha geliştirilmesi için neler yapılabileceğinin değerlendirilmesi uygun olacaktır.
Reşadiye Meslek Yüksekokulu	45	94	İç kontrol sisteminin gelişiminin en yüksek seviyede olduğunun göstergesi. İç kontrol mekanizmalarının en iyi şekilde uygulandığı anlaşılmaktadır.
Tokat Sağlık Hizmetleri Meslek Yüksekokulu	34	71	İç kontrol sisteminin gelişiminin orta seviyede olduğunun göstergesi. İç kontrol mekanizmalarının uygulanmaya başladığı, ancak geliştirilmesi gerektiği anlaşılmaktadır.
Tokat Sosyal Bilimler Meslek Yüksekokulu	40	83	İç kontrol sisteminin gelişiminin yüksek seviyede olduğunun göstergesi. İç kontrol mekanizmalarının uygulamasının yerleştiği anlaşılmaktadır. Uygulamanın biraz daha geliştirilmesi için neler yapılabileceğinin değerlendirilmesi uygun olacaktır.
Tokat Teknik Bilimler Meslek Yüksekokulu	40	83	İç kontrol sisteminin gelişiminin yüksek seviyede olduğunun göstergesi. İç kontrol mekanizmalarının uygulamasının yerleştiği anlaşılmaktadır. Uygulamanın biraz daha geliştirilmesi için neler yapılabileceğinin değerlendirilmesi uygun olacaktır.

Turhal Meslek Yüksekokulu	40	83	İç kontrol sisteminin gelişiminin yüksek seviyede olduğunun göstergesi. İç kontrol mekanizmalarının uygulamasının yerleştiği anlaşılmaktadır. Uygulamanın biraz daha geliştirilmesi için neler yapılabileceğinin değerlendirilmesi uygun olacaktır.
Turhal Sağlık Hizmetleri Meslek Yüksekokulu	34	71	İç kontrol sisteminin gelişiminin orta seviyede olduğunun göstergesi. İç kontrol mekanizmalarının uygulanmaya başladığı, ancak geliştirilmesi gerektiği anlaşılmaktadır.
Zile Meslek Yüksekokulu	40	83	İç kontrol sisteminin gelişiminin yüksek seviyede olduğunun göstergesi. İç kontrol mekanizmalarının uygulamasının yerleştiği anlaşılmaktadır. Uygulamanın biraz daha geliştirilmesi için neler yapılabileceğinin değerlendirilmesi uygun olacaktır.
Sürekli Eğitim Araştırma ve Uygulama Merkezi	48	100	İç kontrol sisteminin gelişiminin en yüksek seviyede olduğunun göstergesi. İç kontrol mekanizmalarının en iyi şekilde uygulandığı anlaşılmaktadır.
Tarımsal Uygulama ve Araştırma Merkezi Müdürlüğü	37	77	İç kontrol sisteminin gelişiminin yüksek seviyede olduğunun göstergesi. İç kontrol mekanizmalarının uygulamasının yerleştiği anlaşılmaktadır. Uygulamanın biraz daha geliştirilmesi için neler yapılabileceğinin değerlendirilmesi uygun olacaktır.
Üniversite Ortalaması	40	83	İç kontrol sisteminin gelişiminin yüksek seviyede olduğunun göstergesi. İç kontrol mekanizmalarının uygulamasının yerleştiği anlaşılmaktadır. Uygulamanın biraz daha geliştirilmesi için neler yapılabileceğinin değerlendirilmesi uygun olacaktır.

## II.2. Risk Değerlendirme

Risk değerlendirmesi, idarenin amaç, hedef ve faaliyetlerinin olumsuz gerçekleşmesini engelleyecek risklerin tanımlanması analiz edilmesi, kurumun, faaliyetlerde etkinlik, mali raporlarda güvenilirlik ve düzenlemelere uyum hedeflerini olumsuz etkileyecek iç ve dış olayların tespit ve analiz edilerek bunlara uygun cevaplar verilmesini belirleme sürecidir. Kurumun amaçları açık, net ve tutarlı biçimde belirlenmelidir. Amaçlar belirlendikten sonra amaçlarla bağlantılı iç ve dış kaynaklı riskler tanımlanmalı, değerlendirilmeli ve alınacak tedbirler kararlaştırılmalıdır.

Risk yönetimi idarenin değişen ihtiyaçlara cevap vermek üzere büyümesi veya değişmesini sağlamak için gerekli risklerin alınması demektir. Risk yönetimi riskten kaçınmak anlamına gelmez. İdare üzerinde olumsuz etki bırakma potansiyeli olanlar risk kabul edilir.

Bu bölümde idare risk algısı ve riskle başa çıkabilme kapasitesini ölçmeyi hedeflemektedir.

Üniversitemizde iç kontrol sisteminin uygulanmasıyla ilgili birimlere gönderilen soru formları analizi aşağıda belirtilen tabloda gösterilmiştir.



**Tablo 2-** Risk Değerlendirme Soru Formu Sonuçları

<b>BİRİMLER</b>	<b>Kontrol Ortamı Puanı</b>	<b>Kontrol Ortamı Puanı Yüzde (%)</b>	<b>Açıklama</b>
Genel Sekreterlik	19	59	İç kontrol sisteminin gelişiminin orta seviyede olduğunun göstergesi. İç kontrol mekanizmalarının uygulanmaya başladığı, ancak geliştirilmesi gerektiği anlaşılmaktadır.
Hukuk Müşavirliği	23	72	İç kontrol sisteminin gelişiminin orta seviyede olduğunun göstergesi. İç kontrol mekanizmalarının uygulanmaya başladığı, ancak geliştirilmesi gerektiği anlaşılmaktadır.
Bilgi İşlem Daire Başkanlığı	29	91	İç kontrol sisteminin gelişiminin en yüksek seviyede olduğunun göstergesi. İç kontrol mekanizmalarının en iyi şekilde uygulandığı anlaşılmaktadır.
İdari ve Mali İşler Daire Başkanlığı	24	75	İç kontrol sisteminin gelişiminin orta seviyede olduğunun göstergesi. İç kontrol mekanizmalarının uygulanmaya başladığı, ancak geliştirilmesi gerektiği anlaşılmaktadır.
Kütüphane ve Dokümantasyon Daire Başkanlığı	32	100	İç kontrol sisteminin gelişiminin en yüksek seviyede olduğunun göstergesi. İç kontrol mekanizmalarının en iyi şekilde uygulandığı anlaşılmaktadır.
Öğrenci İşleri Daire Başkanlığı	24	75	İç kontrol sisteminin gelişiminin orta seviyede olduğunun göstergesi. İç kontrol mekanizmalarının uygulanmaya başladığı, ancak geliştirilmesi gerektiği anlaşılmaktadır.
Personel Daire Başkanlığı	26	81	İç kontrol sisteminin gelişiminin yüksek seviyede olduğunun göstergesi. İç kontrol mekanizmalarının uygulamasının yerleştiği anlaşılmaktadır. Uygulamanın biraz daha geliştirilmesi için neler yapılabileceğinin değerlendirilmesi uygun olacaktır.
Sağlık Kültür ve Spor Daire Başkanlığı	31	97	İç kontrol sisteminin gelişiminin en yüksek seviyede olduğunun göstergesi. İç kontrol mekanizmalarının en iyi şekilde uygulandığı anlaşılmaktadır.
Strateji Geliştirme Daire Başkanlığı	31	97	İç kontrol sisteminin gelişiminin en yüksek seviyede olduğunun göstergesi. İç kontrol mekanizmalarının en iyi şekilde uygulandığı anlaşılmaktadır.
Yapı İşleri ve Teknik Daire Başkanlığı	28	88	İç kontrol sisteminin gelişiminin yüksek seviyede olduğunun göstergesi. İç kontrol mekanizmalarının uygulamasının yerleştiği anlaşılmaktadır. Uygulamanın biraz daha geliştirilmesi için neler yapılabileceğinin değerlendirilmesi uygun olacaktır.
Bilimsel Araştırma Projeleri Koordinatörlüğü	24	75	İç kontrol sisteminin gelişiminin orta seviyede olduğunun göstergesi. İç kontrol mekanizmalarının uygulanmaya başladığı, ancak geliştirilmesi gerektiği anlaşılmaktadır.

Sağlık Araştırma ve Uygulama Merkezi Müdürlüğü	31	97	İç kontrol sisteminin gelişiminin en yüksek seviyede olduğunun göstergesi. İç kontrol mekanizmalarının en iyi şekilde uygulandığı anlaşılmaktadır.
Eğitim Bilimleri Enstitüsü	24	75	İç kontrol sisteminin gelişiminin orta seviyede olduğunun göstergesi.İç kontrol mekanizmalarının uygulanmaya başladığı, ancak geliştirilmesi gerektiği anlaşılmaktadır.
Fen Bilimleri Enstitüsü	31	97	İç kontrol sisteminin gelişiminin en yüksek seviyede olduğunun göstergesi. İç kontrol mekanizmalarının en iyi şekilde uygulandığı anlaşılmaktadır.
Sağlık Bilimleri Enstitüsü	18	56	İç kontrol sisteminin gelişiminin orta seviyede olduğunun göstergesi.İç kontrol mekanizmalarının uygulanmaya başladığı, ancak geliştirilmesi gerektiği anlaşılmaktadır.
Sosyal Bilimler Enstitüsü	7	22	İç kontrol sisteminin gelişiminin en düşük seviyede olduğunun göstergesi.Biraz farkındalık olmakla birlikte iç kontrol mekanizmalarının henüz idarede uygulanmadığı anlaşılmaktadır.İç kontrol sisteminin kurulması için acil rehberlik ve yönlendirmede bulunulması gereklidir.
Dış Hekimliği Fakültesi	26	81	İç kontrol sisteminin gelişiminin yüksek seviyede olduğunun göstergesi. İç kontrol mekanizmalarının uygulamasının yerleştiği anlaşılmaktadır. Uygulamanın biraz daha geliştirilmesi için neler yapılabileceğinin değerlendirilmesi uygun olacaktır.
Eğitim Fakültesi	30	94	İç kontrol sisteminin gelişiminin en yüksek seviyede olduğunun göstergesi. İç kontrol mekanizmalarının en iyi şekilde uygulandığı anlaşılmaktadır.
Fen Edebiyat Fakültesi	23	72	İç kontrol sisteminin gelişiminin orta seviyede olduğunun göstergesi.İç kontrol mekanizmalarının uygulanmaya başladığı, ancak geliştirilmesi gerektiği anlaşılmaktadır.
Güzel Sanatlar Fakültesi	30	94	İç kontrol sisteminin gelişiminin en yüksek seviyede olduğunun göstergesi. İç kontrol mekanizmalarının en iyi şekilde uygulandığı anlaşılmaktadır.
İktisadi ve İdari Bilimler Fakültesi	13	38	İç kontrol sisteminin gelişiminin düşük seviyede olduğunun göstergesi. İç kontrol sistemine ilişkin farkındalık ve anlayışın bulunduğu, iç kontrol mekanizmalarının uygulanması için çalışmalara başlandığı anlaşılmaktadır. Ancak çalışmaların artarak devam etmesi ve uygulamaya geçilmesi gereklidir.
İlahiyat Fakültesi	21	66	İç kontrol sisteminin gelişiminin orta seviyede olduğunun göstergesi.İç kontrol mekanizmalarının uygulanmaya başladığı, ancak geliştirilmesi gerektiği anlaşılmaktadır.
Mühendislik ve Doğa Bilimleri Fakültesi	32	100	İç kontrol sisteminin gelişiminin en yüksek seviyede olduğunun göstergesi. İç kontrol mekanizmalarının en iyi şekilde uygulandığı anlaşılmaktadır.
Tıp Fakültesi	29	91	İç kontrol sisteminin gelişiminin en yüksek seviyede olduğunun göstergesi. İç kontrol mekanizmalarının en iyi şekilde uygulandığı anlaşılmaktadır.

Ziraat Fakültesi	26	81	İç kontrol sisteminin gelişiminin yüksek seviyede olduğunun göstergesi. İç kontrol mekanizmalarının uygulamasının yerleştiği anlaşılmaktadır. Uygulamanın biraz daha geliştirilmesi için neler yapılabileceğinin değerlendirilmesi uygun olacaktır.
Hukuk Fakültesi	16	50	İç kontrol sisteminin gelişiminin düşük seviyede olduğunun göstergesi. İç kontrol sistemine ilişkin farkındalık ve anlayışın bulunduğu, iç kontrol mekanizmalarının uygulanması için çalışmalara başlandığı anlaşılmaktadır. Ancak çalışmaların artarak devam etmesi ve uygulamaya geçilmesi gereklidir.
Sağlık Bilimleri Fakültesi	18	56	İç kontrol sisteminin gelişiminin orta seviyede olduğunun göstergesi. İç kontrol mekanizmalarının uygulanmaya başladığı, ancak geliştirilmesi gerektiği anlaşılmaktadır.
Beden Eğitimi ve Spor Yüksekokulu	30	94	İç kontrol sisteminin gelişiminin en yüksek seviyede olduğunun göstergesi. İç kontrol mekanizmalarının en iyi şekilde uygulandığı anlaşılmaktadır.
Erbaa Sağlık Yüksekokulu	32	100	İç kontrol sisteminin gelişiminin en yüksek seviyede olduğunun göstergesi. İç kontrol mekanizmalarının en iyi şekilde uygulandığı anlaşılmaktadır.
Niksar Uygulamalı Bilimler Yüksekokulu	–	–	Birim kuruluş aşamasında olduğundan, iç kontrol sistem değerlendirmesi ile ilgili veriler ve bilgiler bulunmamaktadır.
Turhal Uygulamalı Teknoloji ve İşletmecilik Yüksekokulu	32	100	İç kontrol sisteminin gelişiminin en yüksek seviyede olduğunun göstergesi. İç kontrol mekanizmalarının en iyi şekilde uygulandığı anlaşılmaktadır.
Yabancı Diller Yüksekokulu	10	31	İç kontrol sisteminin gelişiminin düşük seviyede olduğunun göstergesi. İç kontrol sistemine ilişkin farkındalık ve anlayışın bulunduğu, iç kontrol mekanizmalarının uygulanması için çalışmalara başlandığı anlaşılmaktadır. Ancak çalışmaların artarak devam etmesi ve uygulamaya geçilmesi gereklidir.
Zile Dinçerler Turizm İşletmecilik ve Otelcilik Yüksekokulu	32	100	İç kontrol sisteminin gelişiminin en yüksek seviyede olduğunun göstergesi. İç kontrol mekanizmalarının en iyi şekilde uygulandığı anlaşılmaktadır.
Devlet Konservatuvarı	28	88	İç kontrol sisteminin gelişiminin yüksek seviyede olduğunun göstergesi. İç kontrol mekanizmalarının uygulamasının yerleştiği anlaşılmaktadır. Uygulamanın biraz daha geliştirilmesi için neler yapılabileceğinin değerlendirilmesi uygun olacaktır.
Adalet Meslek Yüksekokulu	–	–	Birim kuruluş aşamasında olduğundan, iç kontrol sistem değerlendirmesi ile ilgili veriler ve bilgiler bulunmamaktadır.
Almus Meslek Yüksekokulu	30	94	İç kontrol sisteminin gelişiminin en yüksek seviyede olduğunun göstergesi. İç kontrol mekanizmalarının en iyi şekilde uygulandığı anlaşılmaktadır.
Artova Meslek Yüksekokulu	32	100	İç kontrol sisteminin gelişiminin en yüksek seviyede olduğunun göstergesi. İç kontrol mekanizmalarının en iyi şekilde uygulandığı anlaşılmaktadır.

Erbaa Meslek Yüksekokulu	32	100	İç kontrol sisteminin gelişiminin en yüksek seviyede olduğunun göstergesi. İç kontrol mekanizmalarının en iyi şekilde uygulandığı anlaşılmaktadır.
Erbaa Sağlık Hizmetleri Meslek Yüksekokulu	32	100	İç kontrol sisteminin gelişiminin en yüksek seviyede olduğunun göstergesi. İç kontrol mekanizmalarının en iyi şekilde uygulandığı anlaşılmaktadır.
Niksar Sosyal Bilimler Meslek Yüksekokulu	27	84	İç kontrol sisteminin gelişiminin yüksek seviyede olduğunun göstergesi. İç kontrol mekanizmalarının uygulamasının yerleştiği anlaşılmaktadır. Uygulamanın biraz daha geliştirilmesi için neler yapılabileceğinin değerlendirilmesi uygun olacaktır.
Niksar Teknik Bilimler Meslek Yüksekokulu	28	88	İç kontrol sisteminin gelişiminin yüksek seviyede olduğunun göstergesi. İç kontrol mekanizmalarının uygulamasının yerleştiği anlaşılmaktadır. Uygulamanın biraz daha geliştirilmesi için neler yapılabileceğinin değerlendirilmesi uygun olacaktır.
Pazar Meslek Yüksekokulu	24	75	İç kontrol sisteminin gelişiminin orta seviyede olduğunun göstergesi. İç kontrol mekanizmalarının uygulanmaya başladığı, ancak geliştirilmesi gerektiği anlaşılmaktadır.
Reşadiye Meslek Yüksekokulu	32	100	İç kontrol sisteminin gelişiminin en yüksek seviyede olduğunun göstergesi. İç kontrol mekanizmalarının en iyi şekilde uygulandığı anlaşılmaktadır.
Tokat Sağlık Hizmetleri Meslek Yüksekokulu	10	31	İç kontrol sisteminin gelişiminin düşük seviyede olduğunun göstergesi. İç kontrol sistemine ilişkin farkındalık ve anlayışın bulunduğu, iç kontrol mekanizmalarının uygulanması için çalışmalara başlandığı anlaşılmaktadır. Ancak çalışmaların artarak devam etmesi ve uygulamaya geçilmesi gereklidir.
Tokat Sosyal Bilimler Meslek Yüksekokulu	27	84	İç kontrol sisteminin gelişiminin yüksek seviyede olduğunun göstergesi. İç kontrol mekanizmalarının uygulamasının yerleştiği anlaşılmaktadır. Uygulamanın biraz daha geliştirilmesi için neler yapılabileceğinin değerlendirilmesi uygun olacaktır.
Tokat Teknik Bilimler Meslek Yüksekokulu	27	84	İç kontrol sisteminin gelişiminin yüksek seviyede olduğunun göstergesi. İç kontrol mekanizmalarının uygulamasının yerleştiği anlaşılmaktadır. Uygulamanın biraz daha geliştirilmesi için neler yapılabileceğinin değerlendirilmesi uygun olacaktır.
Turhal Meslek Yüksekokulu	29	91	İç kontrol sisteminin gelişiminin en yüksek seviyede olduğunun göstergesi. İç kontrol mekanizmalarının en iyi şekilde uygulandığı anlaşılmaktadır.
Turhal Sağlık Hizmetleri Meslek Yüksekokulu	23	72	İç kontrol sisteminin gelişiminin orta seviyede olduğunun göstergesi. İç kontrol mekanizmalarının uygulanmaya başladığı, ancak geliştirilmesi gerektiği anlaşılmaktadır.
Zile Meslek Yüksekokulu	28	88	İç kontrol sisteminin gelişiminin yüksek seviyede olduğunun göstergesi. İç kontrol mekanizmalarının uygulamasının yerleştiği anlaşılmaktadır. Uygulamanın biraz daha geliştirilmesi için neler yapılabileceğinin değerlendirilmesi uygun olacaktır.

Sürekli Eğitim Araştırma ve Uygulama Merkezi	29	91	İç kontrol sisteminin gelişiminin en yüksek seviyede olduğunun göstergesi. İç kontrol mekanizmalarının en iyi şekilde uygulandığı anlaşılmaktadır.
Tarımsal Uygulama ve Araştırma Merkezi Müdürlüğü	22	69	İç kontrol sisteminin gelişiminin orta seviyede olduğunun göstergesi. İç kontrol mekanizmalarının uygulanmaya başladığı, ancak geliştirilmesi gerektiği anlaşılmaktadır.
Üniversite Ortalaması	26	81	İç kontrol sisteminin gelişiminin yüksek seviyede olduğunun göstergesi. İç kontrol mekanizmalarının uygulamasının yerleştiği anlaşılmaktadır. Uygulamanın biraz daha geliştirilmesi için neler yapılabileceğinin değerlendirilmesi uygun olacaktır.

### II.3. Kontrol Faaliyetleri

Kontrol Faaliyetleri, idarenin öngörülen risklerin etki ve/veya olasılığını azaltmayı ve böylece idarenin amaç ve hedeflerine ulaşma olasılığını artırmayı amaçlayan eylemlerdir. Mali ve mali olmayan kontrolleri kapsamakta olup, idarenin tüm faaliyetleri için bir bütün olarak tasarlanıp uygulanması sürecidir.

Üniversitemizde iç kontrol sisteminin uygulanmasıyla ilgili birimlere gönderilen soru formları analizi aşağıda belirtilen tabloda gösterilmiştir.

**Tablo 3- Kontrol Faaliyetleri Soru Formu Sonuçları**

BİRİMLER	Kontrol Ortamı Puanı	Kontrol Ortamı Puanı Yüzde (%)	Açıklama
Genel Sekreterlik	17	71	İç kontrol sisteminin gelişiminin orta seviyede olduğunun göstergesi. İç kontrol mekanizmalarının uygulanmaya başladığı, ancak geliştirilmesi gerektiği anlaşılmaktadır.
Hukuk Müşavirliği	22	92	İç kontrol sisteminin gelişiminin en yüksek seviyede olduğunun göstergesi. İç kontrol mekanizmalarının en iyi şekilde uygulandığı anlaşılmaktadır.
Bilgi İşlem Daire Başkanlığı	23	96	İç kontrol sisteminin gelişiminin en yüksek seviyede olduğunun göstergesi. İç kontrol mekanizmalarının en iyi şekilde uygulandığı anlaşılmaktadır.
İdari ve Mali İşler Daire Başkanlığı	18	75	İç kontrol sisteminin gelişiminin orta seviyede olduğunun göstergesi. İç kontrol mekanizmalarının uygulanmaya başladığı, ancak geliştirilmesi gerektiği anlaşılmaktadır.

Kütüphane ve Dokümantasyon Daire Başkanlığı	22	82	İç kontrol sisteminin gelişiminin yüksek seviyede olduğunun göstergesi. İç kontrol mekanizmalarının uygulamasının yerleştiği anlaşılmaktadır. Uygulamanın biraz daha geliştirilmesi için neler yapılabileceğinin değerlendirilmesi uygun olacaktır.
Öğrenci İşleri Daire Başkanlığı	22	82	İç kontrol sisteminin gelişiminin yüksek seviyede olduğunun göstergesi. İç kontrol mekanizmalarının uygulamasının yerleştiği anlaşılmaktadır. Uygulamanın biraz daha geliştirilmesi için neler yapılabileceğinin değerlendirilmesi uygun olacaktır.
Personel Daire Başkanlığı	17	71	İç kontrol sisteminin gelişiminin orta seviyede olduğunun göstergesi. İç kontrol mekanizmalarının uygulanmaya başladığı, ancak geliştirilmesi gerektiği anlaşılmaktadır.
Sağlık Kültür ve Spor Daire Başkanlığı	22	92	İç kontrol sisteminin gelişiminin en yüksek seviyede olduğunun göstergesi. İç kontrol mekanizmalarının en iyi şekilde uygulandığı anlaşılmaktadır.
Strateji Geliştirme Daire Başkanlığı	24	100	İç kontrol sisteminin gelişiminin en yüksek seviyede olduğunun göstergesi. İç kontrol mekanizmalarının en iyi şekilde uygulandığı anlaşılmaktadır.
Yapı İşleri ve Teknik Daire Başkanlığı	24	100	İç kontrol sisteminin gelişiminin en yüksek seviyede olduğunun göstergesi. İç kontrol mekanizmalarının en iyi şekilde uygulandığı anlaşılmaktadır.
Bilimsel Araştırma Projeleri Koordinatörlüğü	21	88	İç kontrol sisteminin gelişiminin yüksek seviyede olduğunun göstergesi. İç kontrol mekanizmalarının uygulamasının yerleştiği anlaşılmaktadır. Uygulamanın biraz daha geliştirilmesi için neler yapılabileceğinin değerlendirilmesi uygun olacaktır.
Sağlık Araştırma ve Uygulama Merkezi Müdürlüğü	24	100	İç kontrol sisteminin gelişiminin en yüksek seviyede olduğunun göstergesi. İç kontrol mekanizmalarının en iyi şekilde uygulandığı anlaşılmaktadır.
Eğitim Bilimleri Enstitüsü	22	92	İç kontrol sisteminin gelişiminin en yüksek seviyede olduğunun göstergesi. İç kontrol mekanizmalarının en iyi şekilde uygulandığı anlaşılmaktadır.
Fen Bilimleri Enstitüsü	21	88	İç kontrol sisteminin gelişiminin yüksek seviyede olduğunun göstergesi. İç kontrol mekanizmalarının uygulamasının yerleştiği anlaşılmaktadır. Uygulamanın biraz daha geliştirilmesi için neler yapılabileceğinin değerlendirilmesi uygun olacaktır.
Sağlık Bilimleri Enstitüsü	22	92	İç kontrol sisteminin gelişiminin en yüksek seviyede olduğunun göstergesi. İç kontrol mekanizmalarının en iyi şekilde uygulandığı anlaşılmaktadır.
Sosyal Bilimler Enstitüsü	14	58	İç kontrol sisteminin gelişiminin orta seviyede olduğunun göstergesi. İç kontrol mekanizmalarının uygulanmaya başladığı, ancak geliştirilmesi gerektiği anlaşılmaktadır.

Diş Hekimliği Fakültesi	19	79	İç kontrol sisteminin gelişiminin yüksek seviyede olduğunun göstergesi. İç kontrol mekanizmalarının uygulamasının yerleştiği anlaşılmaktadır. Uygulamanın biraz daha geliştirilmesi için neler yapılabileceğinin değerlendirilmesi uygun olacaktır.
Eğitim Fakültesi	20	83	İç kontrol sisteminin gelişiminin yüksek seviyede olduğunun göstergesi. İç kontrol mekanizmalarının uygulamasının yerleştiği anlaşılmaktadır. Uygulamanın biraz daha geliştirilmesi için neler yapılabileceğinin değerlendirilmesi uygun olacaktır.
Fen Edebiyat Fakültesi	22	92	İç kontrol sisteminin gelişiminin en yüksek seviyede olduğunun göstergesi. İç kontrol mekanizmalarının en iyi şekilde uygulandığı anlaşılmaktadır.
Güzel Sanatlar Fakültesi	18	75	İç kontrol sisteminin gelişiminin orta seviyede olduğunun göstergesi. İç kontrol mekanizmalarının uygulanmaya başladığı, ancak geliştirilmesi gerektiği anlaşılmaktadır.
İktisadi ve İdari Bilimler Fakültesi	14	58	İç kontrol sisteminin gelişiminin orta seviyede olduğunun göstergesi. İç kontrol mekanizmalarının uygulanmaya başladığı, ancak geliştirilmesi gerektiği anlaşılmaktadır.
İlahiyat Fakültesi	24	100	İç kontrol sisteminin gelişiminin en yüksek seviyede olduğunun göstergesi. İç kontrol mekanizmalarının en iyi şekilde uygulandığı anlaşılmaktadır.
Mühendislik ve Doğa Bilimleri Fakültesi	24	100	İç kontrol sisteminin gelişiminin en yüksek seviyede olduğunun göstergesi. İç kontrol mekanizmalarının en iyi şekilde uygulandığı anlaşılmaktadır.
Tıp Fakültesi	24	100	İç kontrol sisteminin gelişiminin en yüksek seviyede olduğunun göstergesi. İç kontrol mekanizmalarının en iyi şekilde uygulandığı anlaşılmaktadır.
Ziraat Fakültesi	20	83	İç kontrol sisteminin gelişiminin yüksek seviyede olduğunun göstergesi. İç kontrol mekanizmalarının uygulamasının yerleştiği anlaşılmaktadır. Uygulamanın biraz daha geliştirilmesi için neler yapılabileceğinin değerlendirilmesi uygun olacaktır.
Hukuk Fakültesi	20	83	İç kontrol sisteminin gelişiminin yüksek seviyede olduğunun göstergesi. İç kontrol mekanizmalarının uygulamasının yerleştiği anlaşılmaktadır. Uygulamanın biraz daha geliştirilmesi için neler yapılabileceğinin değerlendirilmesi uygun olacaktır.
Sağlık Bilimleri Fakültesi	17	71	İç kontrol sisteminin gelişiminin orta seviyede olduğunun göstergesi. İç kontrol mekanizmalarının uygulanmaya başladığı, ancak geliştirilmesi gerektiği anlaşılmaktadır.
Beden Eğitimi ve Spor Yüksekokulu	21	88	İç kontrol sisteminin gelişiminin yüksek seviyede olduğunun göstergesi. İç kontrol mekanizmalarının uygulamasının yerleştiği anlaşılmaktadır. Uygulamanın biraz daha geliştirilmesi için neler yapılabileceğinin değerlendirilmesi uygun olacaktır.

Erbaa Sağlık Yüksekokulu	20	83	İç kontrol sisteminin gelişiminin yüksek seviyede olduğunun göstergesi. İç kontrol mekanizmalarının uygulamasının yerleştiği anlaşılmaktadır. Uygulamanın biraz daha geliştirilmesi için neler yapılabileceğinin değerlendirilmesi uygun olacaktır.
Niksar Uygulamalı Bilimler Yüksekokulu	–	–	Birim kuruluş aşamasında olduğundan, iç kontrol sistem değerlendirmesi ile ilgili veriler ve bilgiler bulunmamaktadır.
Turhal Uygulamalı Teknoloji ve İşletmecilik Yüksekokulu	22	92	İç kontrol sisteminin gelişiminin en yüksek seviyede olduğunun göstergesi. İç kontrol mekanizmalarının en iyi şekilde uygulandığı anlaşılmaktadır.
Yabancı Diller Yüksekokulu	16	67	İç kontrol sisteminin gelişiminin orta seviyede olduğunun göstergesi. İç kontrol mekanizmalarının uygulanmaya başladığı, ancak geliştirilmesi gerektiği anlaşılmaktadır.
Zile Dinçerler Turizm İşletmecilik ve Otelcilik Yüksekokulu	24	100	İç kontrol sisteminin gelişiminin en yüksek seviyede olduğunun göstergesi. İç kontrol mekanizmalarının en iyi şekilde uygulandığı anlaşılmaktadır.
Devlet Konservatuvarı	21	88	İç kontrol sisteminin gelişiminin yüksek seviyede olduğunun göstergesi. İç kontrol mekanizmalarının uygulamasının yerleştiği anlaşılmaktadır. Uygulamanın biraz daha geliştirilmesi için neler yapılabileceğinin değerlendirilmesi uygun olacaktır.
Adalet Meslek Yüksekokulu	–	–	Birim kuruluş aşamasında olduğundan, iç kontrol sistem değerlendirmesi ile ilgili veriler ve bilgiler bulunmamaktadır.
Almus Meslek Yüksekokulu	23	96	İç kontrol sisteminin gelişiminin en yüksek seviyede olduğunun göstergesi. İç kontrol mekanizmalarının en iyi şekilde uygulandığı anlaşılmaktadır.
Artova Meslek Yüksekokulu	24	100	İç kontrol sisteminin gelişiminin en yüksek seviyede olduğunun göstergesi. İç kontrol mekanizmalarının en iyi şekilde uygulandığı anlaşılmaktadır.
Erbaa Meslek Yüksekokulu	20	83	İç kontrol sisteminin gelişiminin yüksek seviyede olduğunun göstergesi. İç kontrol mekanizmalarının uygulamasının yerleştiği anlaşılmaktadır. Uygulamanın biraz daha geliştirilmesi için neler yapılabileceğinin değerlendirilmesi uygun olacaktır.
Erbaa Sağlık Hizmetleri Meslek Yüksekokulu	20	83	İç kontrol sisteminin gelişiminin yüksek seviyede olduğunun göstergesi. İç kontrol mekanizmalarının uygulamasının yerleştiği anlaşılmaktadır. Uygulamanın biraz daha geliştirilmesi için neler yapılabileceğinin değerlendirilmesi uygun olacaktır.



Niksar Sosyal Bilimler Meslek Yüksekokulu	19	79	İç kontrol sisteminin gelişiminin yüksek seviyede olduğunun göstergesi. İç kontrol mekanizmalarının uygulamasının yerleştiği anlaşılmaktadır. Uygulamanın biraz daha geliştirilmesi için neler yapılabileceğinin değerlendirilmesi uygun olacaktır.
Niksar Teknik Bilimler Meslek Yüksekokulu	24	100	İç kontrol sisteminin gelişiminin en yüksek seviyede olduğunun göstergesi. İç kontrol mekanizmalarının en iyi şekilde uygulandığı anlaşılmaktadır.
Pazar Meslek Yüksekokulu	16	67	İç kontrol sisteminin gelişiminin orta seviyede olduğunun göstergesi. İç kontrol mekanizmalarının uygulanmaya başladığı, ancak geliştirilmesi gerektiği anlaşılmaktadır.
Reşadiye Meslek Yüksekokulu	23	96	İç kontrol sisteminin gelişiminin en yüksek seviyede olduğunun göstergesi. İç kontrol mekanizmalarının en iyi şekilde uygulandığı anlaşılmaktadır.
Tokat Sağlık Hizmetleri Meslek Yüksekokulu	18	75	İç kontrol sisteminin gelişiminin orta seviyede olduğunun göstergesi. İç kontrol mekanizmalarının uygulanmaya başladığı, ancak geliştirilmesi gerektiği anlaşılmaktadır.
Tokat Sosyal Bilimler Meslek Yüksekokulu	19	79	İç kontrol sisteminin gelişiminin yüksek seviyede olduğunun göstergesi. İç kontrol mekanizmalarının uygulamasının yerleştiği anlaşılmaktadır. Uygulamanın biraz daha geliştirilmesi için neler yapılabileceğinin değerlendirilmesi uygun olacaktır.
Tokat Teknik Bilimler Meslek Yüksekokulu	19	79	İç kontrol sisteminin gelişiminin yüksek seviyede olduğunun göstergesi. İç kontrol mekanizmalarının uygulamasının yerleştiği anlaşılmaktadır. Uygulamanın biraz daha geliştirilmesi için neler yapılabileceğinin değerlendirilmesi uygun olacaktır.
Turhal Meslek Yüksekokulu	22	92	İç kontrol sisteminin gelişiminin en yüksek seviyede olduğunun göstergesi. İç kontrol mekanizmalarının en iyi şekilde uygulandığı anlaşılmaktadır.
Turhal Sağlık Hizmetleri Meslek Yüksekokulu	20	83	İç kontrol sisteminin gelişiminin yüksek seviyede olduğunun göstergesi. İç kontrol mekanizmalarının uygulamasının yerleştiği anlaşılmaktadır. Uygulamanın biraz daha geliştirilmesi için neler yapılabileceğinin değerlendirilmesi uygun olacaktır.
Zile Meslek Yüksekokulu	23	96	İç kontrol sisteminin gelişiminin en yüksek seviyede olduğunun göstergesi. İç kontrol mekanizmalarının en iyi şekilde uygulandığı anlaşılmaktadır.
Sürekli Eğitim Araştırma ve Uygulama Merkezi	24	100	İç kontrol sisteminin gelişiminin en yüksek seviyede olduğunun göstergesi. İç kontrol mekanizmalarının en iyi şekilde uygulandığı anlaşılmaktadır.
Tarımsal Uygulama ve Araştırma Merkezi Müdürlüğü	19	79	İç kontrol sisteminin gelişiminin yüksek seviyede olduğunun göstergesi. İç kontrol mekanizmalarının uygulamasının yerleştiği anlaşılmaktadır. Uygulamanın biraz daha geliştirilmesi için neler yapılabileceğinin değerlendirilmesi uygun olacaktır.
Üniversite Ortalaması	21	88	İç kontrol sisteminin gelişiminin yüksek seviyede olduğunun göstergesi. İç kontrol mekanizmalarının uygulamasının yerleştiği anlaşılmaktadır. Uygulamanın biraz daha geliştirilmesi için neler yapılabileceğinin değerlendirilmesi uygun olacaktır.

#### II.4.Bilgi ve İletişim

Kamu iç kontrol standartlarının beş bileşeninden dördüncüsü olan bilgi ve iletişim; kontrol ortamı, risk değerlendirme, kontrol faaliyetleri ve izleme arasındaki ilişkiyi bilgi paylaşımı ve iletişim yoluyla sağlar.

Bilgi ve iletişim, gerekli bilginin ihtiyaç duyan kişi personel ve yöneticiye belirli bir formatta ve ilgililerin hedeflerin gerçekleştirilmesi ve iç kontrole ilişkin sorumluluklarını yerine getirmelerine imkan verecek bir zaman dilimi içinde iletilmesini sağlayacak uygun bir bilgi iletişim ve kayıt sistemini kapsamaktadır.

Üniversitemizde iç kontrol sisteminin uygulanmasıyla ilgili birimlere gönderilen soru formları analizi aşağıda belirtilen tabloda gösterilmiştir.

**Tablo 4-** Bilgi ve İletişim Soru Formu Sonuçları

BİRİMLER	Kontrol Ortamı Puanı	Kontrol Ortamı Puanı Yüzde (%)	Açıklama
Genel Sekreterlik	20	91	İç kontrol sisteminin gelişiminin en yüksek seviyede olduğunun göstergesi. İç kontrol mekanizmalarının en iyi şekilde uygulandığı anlaşılmaktadır.
Hukuk Müşavirliği	20	91	İç kontrol sisteminin gelişiminin en yüksek seviyede olduğunun göstergesi. İç kontrol mekanizmalarının en iyi şekilde uygulandığı anlaşılmaktadır.
Bilgi İşlem Daire Başkanlığı	22	100	İç kontrol sisteminin gelişiminin en yüksek seviyede olduğunun göstergesi. İç kontrol mekanizmalarının en iyi şekilde uygulandığı anlaşılmaktadır.
İdari ve Mali İşler Daire Başkanlığı	21	95	İç kontrol sisteminin gelişiminin en yüksek seviyede olduğunun göstergesi. İç kontrol mekanizmalarının en iyi şekilde uygulandığı anlaşılmaktadır.
Kütüphane ve Dokümantasyon Daire Başkanlığı	22	100	İç kontrol sisteminin gelişiminin en yüksek seviyede olduğunun göstergesi. İç kontrol mekanizmalarının en iyi şekilde uygulandığı anlaşılmaktadır.
Öğrenci İşleri Daire Başkanlığı	18	82	İç kontrol sisteminin gelişiminin yüksek seviyede olduğunun göstergesi. İç kontrol mekanizmalarının uygulamasının yerleştiği anlaşılmaktadır. Uygulamanın biraz daha geliştirilmesi için neler yapılabileceğinin değerlendirilmesi uygun olacaktır.

Personel Daire Başkanlığı	13	59	İç kontrol sisteminin gelişiminin orta seviyede olduğunun göstergesi. İç kontrol mekanizmalarının uygulanmaya başladığı, ancak geliştirilmesi gerektiği anlaşılmaktadır.
Sağlık Kültür ve Spor Daire Başkanlığı	22	100	İç kontrol sisteminin gelişiminin en yüksek seviyede olduğunun göstergesi. İç kontrol mekanizmalarının en iyi şekilde uygulandığı anlaşılmaktadır.
Strateji Geliştirme Daire Başkanlığı	20	91	İç kontrol sisteminin gelişiminin en yüksek seviyede olduğunun göstergesi. İç kontrol mekanizmalarının en iyi şekilde uygulandığı anlaşılmaktadır.
Yapı İşleri ve Teknik Daire Başkanlığı	22	100	İç kontrol sisteminin gelişiminin en yüksek seviyede olduğunun göstergesi. İç kontrol mekanizmalarının en iyi şekilde uygulandığı anlaşılmaktadır.
Bilimsel Araştırma Projeleri Koordinatörlüğü	14	64	İç kontrol sisteminin gelişiminin orta seviyede olduğunun göstergesi. İç kontrol mekanizmalarının uygulanmaya başladığı, ancak geliştirilmesi gerektiği anlaşılmaktadır.
Sağlık Araştırma ve Uygulama Merkezi Müdürlüğü	22	100	İç kontrol sisteminin gelişiminin en yüksek seviyede olduğunun göstergesi. İç kontrol mekanizmalarının en iyi şekilde uygulandığı anlaşılmaktadır.
Eğitim Bilimleri Enstitüsü	19	86	İç kontrol sisteminin gelişiminin yüksek seviyede olduğunun göstergesi. İç kontrol mekanizmalarının uygulamasının yerleştiği anlaşılmaktadır. Uygulamanın biraz daha geliştirilmesi için neler yapılabileceğinin değerlendirilmesi uygun olacaktır.
Fen Bilimleri Enstitüsü	20	91	İç kontrol sisteminin gelişiminin en yüksek seviyede olduğunun göstergesi. İç kontrol mekanizmalarının en iyi şekilde uygulandığı anlaşılmaktadır.
Sağlık Bilimleri Enstitüsü	19	86	İç kontrol sisteminin gelişiminin yüksek seviyede olduğunun göstergesi. İç kontrol mekanizmalarının uygulamasının yerleştiği anlaşılmaktadır. Uygulamanın biraz daha geliştirilmesi için neler yapılabileceğinin değerlendirilmesi uygun olacaktır.
Sosyal Bilimler Enstitüsü	22	100	İç kontrol sisteminin gelişiminin en yüksek seviyede olduğunun göstergesi. İç kontrol mekanizmalarının en iyi şekilde uygulandığı anlaşılmaktadır.
Diş Hekimliği Fakültesi	19	86	İç kontrol sisteminin gelişiminin yüksek seviyede olduğunun göstergesi. İç kontrol mekanizmalarının uygulamasının yerleştiği anlaşılmaktadır. Uygulamanın biraz daha geliştirilmesi için neler yapılabileceğinin değerlendirilmesi uygun olacaktır.
Eğitim Fakültesi	20	91	İç kontrol sisteminin gelişiminin en yüksek seviyede olduğunun göstergesi. İç kontrol mekanizmalarının en iyi şekilde uygulandığı anlaşılmaktadır.

Fen Edebiyat Fakültesi	20	91	İç kontrol sisteminin gelişiminin en yüksek seviyede olduğunun göstergesi. İç kontrol mekanizmalarının en iyi şekilde uygulandığı anlaşılmaktadır.
Güzel Sanatlar Fakültesi	20	91	İç kontrol sisteminin gelişiminin en yüksek seviyede olduğunun göstergesi. İç kontrol mekanizmalarının en iyi şekilde uygulandığı anlaşılmaktadır.
İktisadi ve İdari Bilimler Fakültesi	16	73	İç kontrol sisteminin gelişiminin orta seviyede olduğunun göstergesi. İç kontrol mekanizmalarının uygulanmaya başladığı, ancak geliştirilmesi gerektiği anlaşılmaktadır.
İlahiyat Fakültesi	22	100	İç kontrol sisteminin gelişiminin en yüksek seviyede olduğunun göstergesi. İç kontrol mekanizmalarının en iyi şekilde uygulandığı anlaşılmaktadır.
Mühendislik ve Doğa Bilimleri Fakültesi	22	100	İç kontrol sisteminin gelişiminin en yüksek seviyede olduğunun göstergesi. İç kontrol mekanizmalarının en iyi şekilde uygulandığı anlaşılmaktadır.
Tıp Fakültesi	22	100	İç kontrol sisteminin gelişiminin en yüksek seviyede olduğunun göstergesi. İç kontrol mekanizmalarının en iyi şekilde uygulandığı anlaşılmaktadır.
Ziraat Fakültesi	22	100	İç kontrol sisteminin gelişiminin en yüksek seviyede olduğunun göstergesi. İç kontrol mekanizmalarının en iyi şekilde uygulandığı anlaşılmaktadır.
Hukuk Fakültesi	17	77	İç kontrol sisteminin gelişiminin yüksek seviyede olduğunun göstergesi. İç kontrol mekanizmalarının uygulamasının yerleştiği anlaşılmaktadır. Uygulamanın biraz daha geliştirilmesi için neler yapılabileceğinin değerlendirilmesi uygun olacaktır.
Sağlık Bilimleri Fakültesi	20	91	İç kontrol sisteminin gelişiminin en yüksek seviyede olduğunun göstergesi. İç kontrol mekanizmalarının en iyi şekilde uygulandığı anlaşılmaktadır.
Beden Eğitimi ve Spor Yüksekokulu	20	91	İç kontrol sisteminin gelişiminin en yüksek seviyede olduğunun göstergesi. İç kontrol mekanizmalarının en iyi şekilde uygulandığı anlaşılmaktadır.
Erbaa Sağlık Yüksekokulu	22	100	İç kontrol sisteminin gelişiminin en yüksek seviyede olduğunun göstergesi. İç kontrol mekanizmalarının en iyi şekilde uygulandığı anlaşılmaktadır.
Niksar Uygulamalı Bilimler Yüksekokulu	-	-	Birim kuruluş aşamasında olduğundan, iç kontrol sistem değerlendirmesi ile ilgili veriler ve bilgiler bulunmamaktadır.
Turhal Uygulamalı Teknoloji ve İşletmecilik Yüksekokulu	22	100	İç kontrol sisteminin gelişiminin en yüksek seviyede olduğunun göstergesi. İç kontrol mekanizmalarının en iyi şekilde uygulandığı anlaşılmaktadır.
Yabancı Diller Yüksekokulu	12	55	İç kontrol sisteminin gelişiminin orta seviyede olduğunun göstergesi. İç kontrol mekanizmalarının uygulanmaya başladığı, ancak geliştirilmesi gerektiği anlaşılmaktadır.
Zile Dinçerler Turizm İşletmecilik ve Otelcilik Yüksekokulu	22	100	İç kontrol sisteminin gelişiminin en yüksek seviyede olduğunun göstergesi. İç kontrol mekanizmalarının en iyi şekilde uygulandığı anlaşılmaktadır.

Devlet Konservatuvarı	20	91	İç kontrol sisteminin gelişiminin en yüksek seviyede olduğunun göstergesi. İç kontrol mekanizmalarının en iyi şekilde uygulandığı anlaşılmaktadır.
Adalet Meslek Yüksekokulu	-	-	Birim kuruluş aşamasında olduğundan, iç kontrol sistem değerlendirmesi ile ilgili veriler ve bilgiler bulunmamaktadır.
Almus Meslek Yüksekokulu	22	100	İç kontrol sisteminin gelişiminin en yüksek seviyede olduğunun göstergesi. İç kontrol mekanizmalarının en iyi şekilde uygulandığı anlaşılmaktadır.
Artova Meslek Yüksekokulu	22	100	İç kontrol sisteminin gelişiminin en yüksek seviyede olduğunun göstergesi. İç kontrol mekanizmalarının en iyi şekilde uygulandığı anlaşılmaktadır.
Erbaa Meslek Yüksekokulu	22	100	İç kontrol sisteminin gelişiminin en yüksek seviyede olduğunun göstergesi. İç kontrol mekanizmalarının en iyi şekilde uygulandığı anlaşılmaktadır.
Erbaa Sağlık Hizmetleri Meslek Yüksekokulu	22	100	İç kontrol sisteminin gelişiminin en yüksek seviyede olduğunun göstergesi. İç kontrol mekanizmalarının en iyi şekilde uygulandığı anlaşılmaktadır.
Niksar Sosyal Bilimler Meslek Yüksekokulu	14	64	İç kontrol sisteminin gelişiminin orta seviyede olduğunun göstergesi. İç kontrol mekanizmalarının uygulanmaya başladığı, ancak geliştirilmesi gerektiği anlaşılmaktadır.
Niksar Teknik Bilimler Meslek Yüksekokulu	20	91	İç kontrol sisteminin gelişiminin en yüksek seviyede olduğunun göstergesi. İç kontrol mekanizmalarının en iyi şekilde uygulandığı anlaşılmaktadır.
Pazar Meslek Yüksekokulu	22	100	İç kontrol sisteminin gelişiminin en yüksek seviyede olduğunun göstergesi. İç kontrol mekanizmalarının en iyi şekilde uygulandığı anlaşılmaktadır.
Reşadiye Meslek Yüksekokulu	22	100	İç kontrol sisteminin gelişiminin en yüksek seviyede olduğunun göstergesi. İç kontrol mekanizmalarının en iyi şekilde uygulandığı anlaşılmaktadır.
Tokat Sağlık Hizmetleri Meslek Yüksekokulu	18	82	İç kontrol sisteminin gelişiminin yüksek seviyede olduğunun göstergesi. İç kontrol mekanizmalarının uygulamasının yerleştiği anlaşılmaktadır. Uygulamanın biraz daha geliştirilmesi için neler yapılabileceğinin değerlendirilmesi uygun olacaktır.
Tokat Sosyal Bilimler Meslek Yüksekokulu	20	91	İç kontrol sisteminin gelişiminin en yüksek seviyede olduğunun göstergesi. İç kontrol mekanizmalarının en iyi şekilde uygulandığı anlaşılmaktadır.
Tokat Teknik Bilimler Meslek Yüksekokulu	20	91	İç kontrol sisteminin gelişiminin en yüksek seviyede olduğunun göstergesi. İç kontrol mekanizmalarının en iyi şekilde uygulandığı anlaşılmaktadır.

Turhal Meslek Yüksekokulu	21	95	İç kontrol sisteminin gelişiminin en yüksek seviyede olduğunun göstergesi. İç kontrol mekanizmalarının en iyi şekilde uygulandığı anlaşılmaktadır.
Turhal Sağlık Hizmetleri Meslek Yüksekokulu	21	95	İç kontrol sisteminin gelişiminin en yüksek seviyede olduğunun göstergesi. İç kontrol mekanizmalarının en iyi şekilde uygulandığı anlaşılmaktadır.
Zile Meslek Yüksekokulu	20	91	İç kontrol sisteminin gelişiminin en yüksek seviyede olduğunun göstergesi. İç kontrol mekanizmalarının en iyi şekilde uygulandığı anlaşılmaktadır.
Sürekli Eğitim Araştırma ve Uygulama Merkezi	22	100	İç kontrol sisteminin gelişiminin en yüksek seviyede olduğunun göstergesi. İç kontrol mekanizmalarının en iyi şekilde uygulandığı anlaşılmaktadır.
Tarımsal Uygulama ve Araştırma Merkezi Müdürlüğü	20	91	İç kontrol sisteminin gelişiminin en yüksek seviyede olduğunun göstergesi. İç kontrol mekanizmalarının en iyi şekilde uygulandığı anlaşılmaktadır.
Üniversite Ortalaması	20	91	İç kontrol sisteminin gelişiminin en yüksek seviyede olduğunun göstergesi. İç kontrol mekanizmalarının en iyi şekilde uygulandığı anlaşılmaktadır.

#### II.4. İzleme

İzleme ile idarenin faaliyetlerinin misyon doğrultusunda, hedeflerle uyumlu olarak yürütülüp yürütülmediği, risk yönetimi esasları çerçevesinde gerekli kontrollerin öngörülüp öngörülmediği, söz konusu kontrollerin uygulanıp uygulanmadığı, iletişimin açık ve yeterli olup olmadığı gibi hususlar tespit edilip değerlendirilmektedir. Bu nedenle izleme iç kontrol sisteminin diğer bileşenleriyle etkileşim halinde işleyen bir süreçtir. İç kontrol sistemini değişen hedeflere, ortama, kaynaklara ve risklere gerektiği biçimde uyum göstermesini sağlamak amacıyla izlenmesi gerekir. Etkili ve verimli bir izlemenin temelinde idarenin hedefleri ile ilgili, anlamlı, risklere yönelik önemli kontrollerin değerlendirildiği izleme prosedürlerinin tasarlanması ve uygulanması yatar. Kontrol sürecinde karşılaşılan aksaklıkların idarenin hedeflerine önemli bir zarar vermeden düzeltilmesi sağlanmış olur.

İzleme iç kontrol sisteminin, beklendiği şekilde işleyişinin ve koşullardaki değişikliklere uyum göstermesinin sağlanması amacıyla gerçekleştirilir ve yönetime kontrol faaliyetleri sorunlarının düzeltilmesi ve istenmeyen bir olay meydana gelmeden önce riski kontrol etme şansı verir. İzleme iç kontrol sisteminin kalitesini değerlendirmek üzere yürütülen tüm izleme faaliyetlerini kapsar. İç kontrol sisteminin izlenmesinde katılımcılık esastır. İzlemede, soru formları, iç ve dış denetim raporları, kişi ve idarelerin talepleri, şikayetleri, bütçe bilgileri, ön mali kontrole ilişkin verilerden yararlanılmaktadır.

Üniversitemizde iç kontrol sisteminin uygulanmasıyla ilgili birimlere gönderilen soru formları analizi aşağıda belirtilen tabloda gösterilmiştir.

**Tablo 5-** İzleme Soru Formu Sonuçları

<b>BİRİMLER</b>	<b>Kontrol Ortamı Puanı</b>	<b>Kontrol Ortamı Puanı Yüzde (%)</b>	<b>Açıklama</b>
Genel Sekreterlik	11	79	İç kontrol sisteminin gelişiminin yüksek seviyede olduğunun göstergesi. İç kontrol mekanizmalarının uygulamasının yerleştiği anlaşılmaktadır. Uygulamanın biraz daha geliştirilmesi için neler yapılabileceğinin değerlendirilmesi uygun olacaktır.
Hukuk Müşavirliği	12	86	İç kontrol sisteminin gelişiminin yüksek seviyede olduğunun göstergesi. İç kontrol mekanizmalarının uygulamasının yerleştiği anlaşılmaktadır. Uygulamanın biraz daha geliştirilmesi için neler yapılabileceğinin değerlendirilmesi uygun olacaktır.
Bilgi İşlem Daire Başkanlığı	13	93	İç kontrol sisteminin gelişiminin en yüksek seviyede olduğunun göstergesi. İç kontrol mekanizmalarının en iyi şekilde uygulandığı anlaşılmaktadır.
İdari ve Mali İşler Daire Başkanlığı	12	86	İç kontrol sisteminin gelişiminin yüksek seviyede olduğunun göstergesi. İç kontrol mekanizmalarının uygulamasının yerleştiği anlaşılmaktadır. Uygulamanın biraz daha geliştirilmesi için neler yapılabileceğinin değerlendirilmesi uygun olacaktır.
Kütüphane ve Dokümantasyon Daire Başkanlığı	14	100	İç kontrol sisteminin gelişiminin en yüksek seviyede olduğunun göstergesi. İç kontrol mekanizmalarının en iyi şekilde uygulandığı anlaşılmaktadır.
Öğrenci İşleri Daire Başkanlığı	14	100	İç kontrol sisteminin gelişiminin en yüksek seviyede olduğunun göstergesi. İç kontrol mekanizmalarının en iyi şekilde uygulandığı anlaşılmaktadır.
Personel Daire Başkanlığı	14	100	İç kontrol sisteminin gelişiminin en yüksek seviyede olduğunun göstergesi. İç kontrol mekanizmalarının en iyi şekilde uygulandığı anlaşılmaktadır.
Sağlık Kültür ve Spor Daire Başkanlığı	14	100	İç kontrol sisteminin gelişiminin en yüksek seviyede olduğunun göstergesi. İç kontrol mekanizmalarının en iyi şekilde uygulandığı anlaşılmaktadır.
Strateji Geliştirme Daire Başkanlığı	14	100	İç kontrol sisteminin gelişiminin en yüksek seviyede olduğunun göstergesi. İç kontrol mekanizmalarının en iyi şekilde uygulandığı anlaşılmaktadır.
Yapı İşleri ve Teknik Daire Başkanlığı	14	100	İç kontrol sisteminin gelişiminin en yüksek seviyede olduğunun göstergesi. İç kontrol mekanizmalarının en iyi şekilde uygulandığı anlaşılmaktadır.
Bilimsel Araştırma Projeleri Koordinatörlüğü	12	86	İç kontrol sisteminin gelişiminin yüksek seviyede olduğunun göstergesi. İç kontrol mekanizmalarının uygulamasının yerleştiği anlaşılmaktadır. Uygulamanın biraz daha geliştirilmesi için neler yapılabileceğinin değerlendirilmesi uygun olacaktır.

Sağlık Araştırma ve Uygulama Merkezi Müdürlüğü	14	100	İç kontrol sisteminin gelişiminin en yüksek seviyede olduğunun göstergesi. İç kontrol mekanizmalarının en iyi şekilde uygulandığı anlaşılmaktadır.
Eğitim Bilimleri Enstitüsü	12	86	İç kontrol sisteminin gelişiminin yüksek seviyede olduğunun göstergesi. İç kontrol mekanizmalarının uygulamasının yerleştiği anlaşılmaktadır. Uygulamanın biraz daha geliştirilmesi için neler yapılabileceğinin değerlendirilmesi uygun olacaktır.
Fen Bilimleri Enstitüsü	12	86	İç kontrol sisteminin gelişiminin yüksek seviyede olduğunun göstergesi. İç kontrol mekanizmalarının uygulamasının yerleştiği anlaşılmaktadır. Uygulamanın biraz daha geliştirilmesi için neler yapılabileceğinin değerlendirilmesi uygun olacaktır.
Sağlık Bilimleri Enstitüsü	13	93	İç kontrol sisteminin gelişiminin en yüksek seviyede olduğunun göstergesi. İç kontrol mekanizmalarının en iyi şekilde uygulandığı anlaşılmaktadır.
Sosyal Bilimler Enstitüsü	14	100	İç kontrol sisteminin gelişiminin en yüksek seviyede olduğunun göstergesi. İç kontrol mekanizmalarının en iyi şekilde uygulandığı anlaşılmaktadır.
Dış Hekimliği Fakültesi	13	93	İç kontrol sisteminin gelişiminin en yüksek seviyede olduğunun göstergesi. İç kontrol mekanizmalarının en iyi şekilde uygulandığı anlaşılmaktadır.
Eğitim Fakültesi	14	100	İç kontrol sisteminin gelişiminin en yüksek seviyede olduğunun göstergesi. İç kontrol mekanizmalarının en iyi şekilde uygulandığı anlaşılmaktadır.
Fen Edebiyat Fakültesi	13	93	İç kontrol sisteminin gelişiminin en yüksek seviyede olduğunun göstergesi. İç kontrol mekanizmalarının en iyi şekilde uygulandığı anlaşılmaktadır.
Güzel Sanatlar Fakültesi	9	64	İç kontrol sisteminin gelişiminin orta seviyede olduğunun göstergesi. İç kontrol mekanizmalarının uygulanmaya başladığı, ancak geliştirilmesi gerektiği anlaşılmaktadır.
İktisadi ve İdari Bilimler Fakültesi	12	86	İç kontrol sisteminin gelişiminin yüksek seviyede olduğunun göstergesi. İç kontrol mekanizmalarının uygulamasının yerleştiği anlaşılmaktadır. Uygulamanın biraz daha geliştirilmesi için neler yapılabileceğinin değerlendirilmesi uygun olacaktır.
İlahiyat Fakültesi	14	100	İç kontrol sisteminin gelişiminin en yüksek seviyede olduğunun göstergesi. İç kontrol mekanizmalarının en iyi şekilde uygulandığı anlaşılmaktadır.
Mühendislik ve Doğa Bilimleri Fakültesi	11	79	İç kontrol sisteminin gelişiminin yüksek seviyede olduğunun göstergesi. İç kontrol mekanizmalarının uygulamasının yerleştiği anlaşılmaktadır. Uygulamanın biraz daha geliştirilmesi için neler yapılabileceğinin değerlendirilmesi uygun olacaktır.
Tıp Fakültesi	13	93	İç kontrol sisteminin gelişiminin en yüksek seviyede olduğunun göstergesi. İç kontrol mekanizmalarının en iyi şekilde uygulandığı anlaşılmaktadır.
Ziraat Fakültesi	10	71	İç kontrol sisteminin gelişiminin orta seviyede olduğunun göstergesi. İç kontrol mekanizmalarının uygulanmaya başladığı, ancak geliştirilmesi gerektiği anlaşılmaktadır.



Hukuk Fakültesi	12	86	İç kontrol sisteminin gelişiminin yüksek seviyede olduğunun göstergesi. İç kontrol mekanizmalarının uygulamasının yerleştiği anlaşılmaktadır. Uygulamanın biraz daha geliştirilmesi için neler yapılabileceğinin değerlendirilmesi uygun olacaktır.
Sağlık Bilimleri Fakültesi	14	100	İç kontrol sisteminin gelişiminin en yüksek seviyede olduğunun göstergesi. İç kontrol mekanizmalarının en iyi şekilde uygulandığı anlaşılmaktadır.
Beden Eğitimi ve Spor Yüksekokulu	10	71	İç kontrol sisteminin gelişiminin orta seviyede olduğunun göstergesi. İç kontrol mekanizmalarının uygulanmaya başladığı, ancak geliştirilmesi gerektiği anlaşılmaktadır.
Erbaa Sağlık Yüksekokulu	13	93	İç kontrol sisteminin gelişiminin en yüksek seviyede olduğunun göstergesi. İç kontrol mekanizmalarının en iyi şekilde uygulandığı anlaşılmaktadır.
Niksar Uygulamalı Bilimler Yüksekokulu	–	–	Birim kuruluş aşamasında olduğundan, iç kontrol sistem değerlendirmesi ile ilgili veriler ve bilgiler bulunmamaktadır.
Turhal Uygulamalı Teknoloji ve İşletmecilik Yüksekokulu	14	100	İç kontrol sisteminin gelişiminin en yüksek seviyede olduğunun göstergesi. İç kontrol mekanizmalarının en iyi şekilde uygulandığı anlaşılmaktadır.
Yabancı Diller Yüksekokulu	4	29	İç kontrol sisteminin gelişiminin düşük seviyede olduğunun göstergesi. İç kontrol sistemine ilişkin farkındalık ve anlayışın bulunduğu, iç kontrol mekanizmalarının uygulanması için çalışmalara başlandığı anlaşılmaktadır. Ancak çalışmaların artarak devam etmesi ve uygulamaya geçilmesi gereklidir.
Zile Dinçerler Turizm İşletmecilik ve Otelcilik Yüksekokulu	14	100	İç kontrol sisteminin gelişiminin en yüksek seviyede olduğunun göstergesi. İç kontrol mekanizmalarının en iyi şekilde uygulandığı anlaşılmaktadır.
Devlet Konservatuvarı	12	86	İç kontrol sisteminin gelişiminin yüksek seviyede olduğunun göstergesi. İç kontrol mekanizmalarının uygulamasının yerleştiği anlaşılmaktadır. Uygulamanın biraz daha geliştirilmesi için neler yapılabileceğinin değerlendirilmesi uygun olacaktır.
Adalet Meslek Yüksekokulu	–	–	Birim kuruluş aşamasında olduğundan, iç kontrol sistem değerlendirmesi ile ilgili veriler ve bilgiler bulunmamaktadır.
Almus Meslek Yüksekokulu	14	100	İç kontrol sisteminin gelişiminin en yüksek seviyede olduğunun göstergesi. İç kontrol mekanizmalarının en iyi şekilde uygulandığı anlaşılmaktadır.
Artova Meslek Yüksekokulu	13	93	İç kontrol sisteminin gelişiminin en yüksek seviyede olduğunun göstergesi. İç kontrol mekanizmalarının en iyi şekilde uygulandığı anlaşılmaktadır.
Erbaa Meslek Yüksekokulu	14	100	İç kontrol sisteminin gelişiminin en yüksek seviyede olduğunun göstergesi. İç kontrol mekanizmalarının en iyi şekilde uygulandığı anlaşılmaktadır.

Erbaa Sağlık Hizmetleri Meslek Yüksekokulu	13	93	İç kontrol sisteminin gelişiminin en yüksek seviyede olduğunun göstergesi. İç kontrol mekanizmalarının en iyi şekilde uygulandığı anlaşılmaktadır.
Niksar Sosyal Bilimler Meslek Yüksekokulu	9	64	İç kontrol sisteminin gelişiminin orta seviyede olduğunun göstergesi. İç kontrol mekanizmalarının uygulanmaya başladığı, ancak geliştirilmesi gerektiği anlaşılmaktadır.
Niksar Teknik Bilimler Meslek Yüksekokulu	12	86	İç kontrol sisteminin gelişiminin yüksek seviyede olduğunun göstergesi. İç kontrol mekanizmalarının uygulamasının yerleştiği anlaşılmaktadır. Uygulamanın biraz daha geliştirilmesi için neler yapılabileceğinin değerlendirilmesi uygun olacaktır.
Pazar Meslek Yüksekokulu	12	86	İç kontrol sisteminin gelişiminin yüksek seviyede olduğunun göstergesi. İç kontrol mekanizmalarının uygulamasının yerleştiği anlaşılmaktadır. Uygulamanın biraz daha geliştirilmesi için neler yapılabileceğinin değerlendirilmesi uygun olacaktır.
Reşadiye Meslek Yüksekokulu	13	93	İç kontrol sisteminin gelişiminin en yüksek seviyede olduğunun göstergesi. İç kontrol mekanizmalarının en iyi şekilde uygulandığı anlaşılmaktadır.
Tokat Sağlık Hizmetleri Meslek Yüksekokulu	8	57	İç kontrol sisteminin gelişiminin orta seviyede olduğunun göstergesi. İç kontrol mekanizmalarının uygulanmaya başladığı, ancak geliştirilmesi gerektiği anlaşılmaktadır.
Tokat Sosyal Bilimler Meslek Yüksekokulu	12	86	İç kontrol sisteminin gelişiminin yüksek seviyede olduğunun göstergesi. İç kontrol mekanizmalarının uygulamasının yerleştiği anlaşılmaktadır. Uygulamanın biraz daha geliştirilmesi için neler yapılabileceğinin değerlendirilmesi uygun olacaktır.
Tokat Teknik Bilimler Meslek Yüksekokulu	12	86	İç kontrol sisteminin gelişiminin yüksek seviyede olduğunun göstergesi. İç kontrol mekanizmalarının uygulamasının yerleştiği anlaşılmaktadır. Uygulamanın biraz daha geliştirilmesi için neler yapılabileceğinin değerlendirilmesi uygun olacaktır.
Turhal Meslek Yüksekokulu	11	79	İç kontrol sisteminin gelişiminin yüksek seviyede olduğunun göstergesi. İç kontrol mekanizmalarının uygulamasının yerleştiği anlaşılmaktadır. Uygulamanın biraz daha geliştirilmesi için neler yapılabileceğinin değerlendirilmesi uygun olacaktır.
Turhal Sağlık Hizmetleri Meslek Yüksekokulu	11	79	İç kontrol sisteminin gelişiminin yüksek seviyede olduğunun göstergesi. İç kontrol mekanizmalarının uygulamasının yerleştiği anlaşılmaktadır. Uygulamanın biraz daha geliştirilmesi için neler yapılabileceğinin değerlendirilmesi uygun olacaktır.
Zile Meslek Yüksekokulu	14	100	İç kontrol sisteminin gelişiminin en yüksek seviyede olduğunun göstergesi. İç kontrol mekanizmalarının en iyi şekilde uygulandığı anlaşılmaktadır.

Sürekli Eğitim Araştırma ve Uygulama Merkezi	14	100	İç kontrol sisteminin gelişiminin en yüksek seviyede olduğunun göstergesi. İç kontrol mekanizmalarının en iyi şekilde uygulandığı anlaşılmaktadır.
Tarımsal Uygulama ve Araştırma Merkezi Müdürlüğü	9	64	İç kontrol sisteminin gelişiminin orta seviyede olduğunun göstergesi. İç kontrol mekanizmalarının uygulanmaya başladığı, ancak geliştirilmesi gerektiği anlaşılmaktadır.
Üniversite Ortalaması	12	86	İç kontrol sisteminin gelişiminin yüksek seviyede olduğunun göstergesi. İç kontrol mekanizmalarının uygulamasının yerleştiği anlaşılmaktadır. Uygulamanın biraz daha geliştirilmesi için neler yapılabileceğinin değerlendirilmesi uygun olacaktır.

### **III. DİĞER BİLGİLER**

#### **III.1. İç Denetim Sonuçları**

İç Denetim Birim Başkanlığının iç kontrol sistemi ile ilgili 2017 yılı denetim raporlarında herhangi bir bulguya rastlanmamıştır.

#### **III.2. Dış Denetim Sonuçları**

Sayıştay Başkanlığı 2017 yılı denetim raporunda “İç kontrol sisteminin tam olarak kurulmaması ve etkin bir şekilde işletilmemesi” başlıklı 9 numaralı bulguda Döner Sermaye İşletmesinde iç kontrol sistemi kurulmasına ilişkin eylemlere yer verilmediği, İdare Risk Strateji Belgesinin hazırlanmadığı, bilgi güvenliği standardı olan ISO:27001 belgesinin alınmadığı, bilişim sistemi konusunda bilgi teknolojisi denetimi eğitimi düzenlenmediği, kurumun amaç ve hedeflerinin gerçekleşmesini engelleyebilecek risklere ilişkin analizlerin ve güncellemelerin yapılmadığı ve bu risklere karşı alınacak kurumsal tedbirlerin belirlenmediği, planda gösterilen faaliyetlerin bir kısmının zamanında başlatılmadığı ve süresinde tamamlanmadığı; “İç Kontrol Sistemine Döner Sermaye İşletmesinin dahil edilmemesi” başlıklı 14 numaralı bulguda Üniversitenin döner sermaye işletmesinde iç kontrol sisteminin yapılandırılmasına ilişkin herhangi bir çalışma yapılmadığı yer almaktadır.

#### **III.3. Diğer Bilgi Kaynakları**

##### **III.3.1. Ön Mali Kontrole İlişkin Veriler**

5436 sayılı Kamu Mali Yönetimi ve Kontrol Kanunu ile Bazı Kanun ve Kanun Hükmünde Kararnamelerde Değişiklik Yapılması Hakkında Kanun’un 15 inci maddesine, 5018 sayılı Kamu Mali Yönetimi ve Kontrol Kanunu’nun 58 ve 60 ıncı maddelerine ve 31.12.2005 tarihli ve 26040 sayılı mükerrer Resmi Gazete’de yayımlanarak yürürlüğe giren İç Kontrol ve Ön Mali Kontrole İlişkin Usul ve Esaslar’a dayanılarak hazırlanan Tokat Gaziosmanpaşa Üniversitesi Ön Mali Kontrol İşlemleri Yönergesine göre yapılan;

İç Kontrol ve Ön Mali Kontrole Tabi Mali Karar ve İşlemlere İlişkin Esas ve Usuller Hakkında Yönerge gereğince, 21 adet taahhüt evrakı ve sözleşme tasarısı üzerinde ön mali kontrol yapılarak, harcama birimlerinden uygulamadaki eksiklikleri tespit edilenler mevzuat hükümleri çerçevesinde görüş yazısı ile bilgilendirilmiş ve aşağıdaki tabloda ön mali kontrole ilişkin veriler gösterilmiştir.

**Tablo 6- Ön Mali Kontrole İlişkin Veriler**

İhaleyi Yapan Birim	İşin Türü	Sözleşme Bedeli	Uygunluk Durumu	Tespit Edilen Husular
Bilimsel Araştırma Projeleri Koordinatörlüğü	PAS Arşiv Sistemi ve Donanımı Alımı	513.000,00 TL	Uygun görüldü	
Yapı İşleri ve Teknik Daire Başkanlığı	2016-2018 Yılları Kampüs Altyapı İnşaatı İşİ	3.654.000,00 TL	Uygun görüldü	
Sağlık Araştırma ve Uygulama Merkezi Müdürlüğü	8 Kalem Tıbbi Cihaz Alım İşİ	675.040,00 TL	Uygun görüldü	
İdari ve Mali İşler Daire Başkanlığı	9 Kalem Devlet Malzeme Ofisi Mal ve Malzeme Alım İşİ	501.993,98 TL	Uygun görüldü	
Dış Hekimliği Fakültesi	4 Kalem Makine Teçhisat Alım İşİ	1.073.498,00 TL	Uygun görüldü	
Bilimsel Araştırma Projeleri Koordinatörlüğü	321 Adet Masa Üstü Bilgisayar Alım İşİ	526.000,00 TL	Uygun görüldü	
Yapı İşleri ve Teknik Daire Başkanlığı	2017 Yılı Rektörlük, Enstitüler, Fakülteler, Yüksekokullar Büyük Onarım İşİ	1.145.000,00 TL	Uygun görüldü	
Sağlık Araştırma ve Uygulama Merkezi Müdürlüğü	4 Kalem Tıbbi Cihaz Alım İşİ	1.582.500,00 TL	Uygun görüldü	
Yapı İşleri ve Teknik Daire Başkanlığı	Araştırma ve Uygulama Hastanesi A ve B Blok Revizyonu İşİ	10.300.000,00 TL	Uygun görüldü	
İdari ve Mali İşler Daire Başkanlığı	78 Kalem Devlet Malzeme Ofisi Mal ve Malzeme Alım İşİ	548.124,86 TL	Uygun görüldü	
İdari ve Mali İşler Daire Başkanlığı	Personel Servis Hizmeti Alım İşİ	662.640,00 TL	Uygun görüldü	İhale bedelinin 2018 yılı bütçe ödeneğini aşması.
İdari ve Mali İşler Daire Başkanlığı	Euro Dizel Motorin ve Kurşunsuz Benzin Alım İşİ	322.830,00 TL	Uygun görüldü	
Sağlık Kültür ve Spor Daire Başkanlığı	Erbaa Sağlık Yüksekokulu Yemek Hizmeti Alım İşİ	374.250,00 TL	Uygun görüldü	
Sağlık Kültür ve Spor Daire Başkanlığı	Zile Dinçerler Turizm İşletmeciliği ve Otelcilik Yüksekokulu 2018 Yılı Yemek Hizmeti Alım İşİ	290.000,00 TL	Uygun görüldü	
Sağlık Kültür ve Spor Daire Başkanlığı	Tıp Fakültesi 2018 Yılı Yemek Hizmeti Alım İşİ	388.500,00 TL	Uygun görüldü	
Sağlık Kültür ve Spor Daire Başkanlığı	Turhal Meslek Yüksekokulu 2018 Yılı Yemek Hizmeti Alım İşİ	262.500,00 TL	Uygun görüldü	

Sağlık Araştırma Ve Uygulama Merkezi Müdürlüğü	7 Kalem Tıbbi Cihaz Alım İşi	1.182.980,00 TL	Uygun görüldü	
Sağlık Kültür ve Spor Daire Başkanlığı	Gaziosmanpaşa Üniversitesi Yemekhaneleri (Sağlık Kültür ve Spor Daire Başkanlığı ve Sağlık Araştırma ve Uygulama Merkezi ) Gıda Maddeleri Ortak Alım İşi	1.686.805,00 TL	Uygun görüldü	
Sağlık Kültür ve Spor Daire Başkanlığı	Et ve Süt Kurumu Et Ürünleri Alım İşi	1.164.500,00 TL	Uygun görüldü	
Sağlık Kültür ve Spor Daire Başkanlığı	Gaziosmanpaşa Üniversitesi Yemekhaneleri (Sağlık Kültür ve Spor Daire Başkanlığı ve Sağlık Araştırma ve Uygulama Merkezi ) Gıda Maddeleri Ortak Alım İşi	367.300,00 TL	Uygun görülmedi	Teklif mektubunda, birim fiyat teklif cetvelinde aritmetik hata olması.
İdari ve Mali İşler Daire Başkanlığı	Kalorifer Yakıtı (Fuel Oil) Alım İşi	250.480,00 TL	Uygun görüldü	

İç Kontrol ve Ön Mali Kontrole Tabi Mali Karar ve İşlemlere İlişkin Esas ve Usuller Hakkında Yönerge'nin 16'ncı maddesi gereğince 657 sayılı Devlet Memurları Kanunu'nun 152'inci maddesine dayanarak yürürlüğe konulan Bakanlar Kurulu Kararınca 2017 yılı Zam ve Tazminat Ödemesi yapılacak Personelin I-II-III sayılı yük cetvelleri ön mali kontrole tabi tutulmuş ve aşağıdaki tabloda gösterilmiştir.

**Tablo 7- Yan Ödeme Cetvellerinin Ön Mali Kontrolü**

Gelen Cetvel Sayısı	Geldiği Birim	Cetvelin Dayandığı Mevzuat	Uygunluk Durumu
3 Adet	Personel Daire Başkanlığı	2006/10344 sayılı Bakanlar Kurulu Kararı	Uygun görüldü

İç Kontrol ve Ön Mali Kontrole Tabi Mali Karar ve İşlemlere İlişkin Esas ve Usuller Hakkında Yönerge'nin 15'inci maddesi gereğince 12.01.2017 tarih ve 29946 sayılı resmi gazetede yayımlanan Üniversitemiz kadrolarının iptal-ihdas işlemlerine ait Kadro Dağılım Cetvellerinin ön mali kontrolü yapılmıştır.

İç Kontrol ve Ön Mali Kontrole Tabi Mali Karar ve İşlemlere İlişkin Esas ve Usuller Hakkında Yönerge gereğince, 217 adet hak ediş ödemesine ait ödeme emri belgesi ve ekleri üzerinde ön mali kontrol işlemi yapılmıştır. Bunlardan mali mevzuat hükümlerine göre 3 adet hak ediş ödemesi eksik ya da hatalı olduğundan düzeltilmek üzere ilgili harcama birimine iade edilmiştir.

### III.3.2. Kişi ve/veya İdarelerin Talep ve Şikâyetleri

Üniversitemizde 2017 yılı içerisinde aşağıda belirtilen harcama birimlerince tereddüte düşülen konular hakkında Strateji Geliştirme Daire Başkanlığına gönderilen yazılara ilişkin olarak Başkanlığımızca harcama birimlerine yazılı görüşler verilmiştir.

- İktisadi ve İdari Bilimler Fakültesinde Öğretim Üyesi olarak görev yapmakta iken Yasama Organı Üyeliğine seçilen ve emekli aylığı bağlanmış olan ilgilinin yeniden Üniversitede göreve başlaması nedeniyle emekli aylığının kesilip kesilmeyeceğine ilişkin görüş.
- Üniversitemiz Teknoloji Transfer Ofisince TÜBİTAK 1601 Projesi için yapılacak başvuru neticesinde proje tutarının %20' lik kısmının Üniversitemiz özel bütçesinden karşılanıp karşılanmayacağına ilişkin görüş.

### III.3.3. Diğer Bilgiler

Strateji Geliştirme Daire Başkanlığınca 2017 yılı içerisinde ön mali kontrole ilişkin veriler ile kişilerin ve idarelerin talepleri dışında bilgi bulunmamaktadır.

#### IV. İÇ KONTROL SİSTEMİNİN GELİŞİMİ

Tokat Gaziosmanpaşa Üniversitesi amaç ve hedeflerine ulaşma yolunda gerçekleştirmiş olduğu faaliyetleri yerine getirirken 5018 sayılı Kamu Mali Yönetimi ve Kontrol Kanunu çerçevesinde kurum kaynaklarının etkin, etkili, ekonomik ve idarenin amaçlarına uygun bir şekilde kullanılması, iş ve işlemlerin mevzuata uygunluğu, faaliyetler hakkında düzenli, zamanında ve güvenilir bilgi üretilmesi, idarenin varlıklarının korunması, yolsuzluk ve usulsüzlüklerin önlenmesi konularında yeterli ve makul güvence sağlayan bir yönetim aracı olarak iç kontrol sistemi oluşturma çalışmalarını başlatmış ve süreç devam etmektedir.

5018 sayılı Kanununun 60 ncı maddesi ve Strateji Geliştirme Birimlerinin Çalışma Usul ve Esaslarına İlişkin Yönetmelik çerçevesinde; Strateji Geliştirme Birimleri idarenin iç kontrol sisteminin kurulması, standartlarının uygulanması ve geliştirilmesi konularında çalışmalar yapmak ve ön mali kontrol faaliyetini yürütmekten sorumlu kılınmıştır. Bu doğrultuda Başkanlığımızın teknik desteğiyle Üniversitemiz İç Kontrol Standartlarına Uyum Eylem Planı revize edilmek üzere gerekli çalışmalar yapıldıktan sonra İç Kontrol İzleme Yönlendirme Kurulu'nun görüşüne sunulmuştur. Kurul tarafından revizesi uygun görülen “Revizeli Tokat Gaziosmanpaşa Üniversitesi İç Kontrol Standartları Uyum Eylem Planı” 30/01/2017 tarih ve 5647 sayılı Rektörlük Makamı oluru ile uygulamaya konmuş ve <http://strateji.gop.edu.tr> web adresinde duyurulmuştur. Üniversitemiz İç Kontrol Standartları Uyum Eylem Planı'nda yer alan ve en geç 31.12.2017 tarihine kadar tamamlanması hedeflenen faaliyet ve düzenlemelerin gerçekleştirme sonuçları altışar aylık dönemler halinde eylem planı formatında Strateji Geliştirme Daire Başkanlığı'nca konsolide edilerek Rektörlük Makamı'na ve bilgi için Maliye Bakanlığı Bütçe ve Mali Kontrol Genel Müdürlüğü tarafından kullanıma sunulan e-sgb.net'e yüklenmiştir.

Üniversitemiz amaç ve hedeflerine ulaşma konusunda iç kontrol sisteminin beklenen katkıyı sağlayıp sağlamadığı istenilen düzeye ulaşıp ulaşılamadığını izleyebilmek amacıyla Kamu İç Kontrol Standartlarının “izleme” bileşeni altında yer alan “İç Kontrolün Değerlendirilmesi Standardı” doğrultusunda, katılımcı bir yöntemle yılda bir kez değerlendirmeye tabi tutulmaktadır. Bu doğrultuda Strateji Geliştirme Daire Başkanlığınca hazırlanan öz değerlendirme niteliğindeki iç kontrol sistemi soru formları cevaplandırılmak üzere tüm birimlere gönderilmiştir. Birimler tarafından verilen cevaplar Strateji Geliştirme Daire Başkanlığı tarafından konsolide edilerek, iç ve dış denetim raporları, ön mali kontrole ilişkin veriler birlikte değerlendirilmek suretiyle “2016 yılı İç Kontrol Sistemi Değerlendirme Raporu” hazırlanarak İç Kontrol İzleme ve Yönlendirme Kurulu üyelerine gönderilmiştir. Kurul üyelerince değerlendirilen rapor, Rektörlük Makamı onayını müteakip Maliye



Bakanlığına gönderilmiş ve kurum web sayfasında yayımlanmıştır.

Üniversitemiz Risk Yönetimi Yönergesi doğrultusunda risklerin belirlenmesi ve buna yönelik ilgili formların düzenlenmesi için birimlerin amaç ve hedeflerine yönelik riskleri belirlemesi ve tespit edilen riskleri ortadan kaldırması amacıyla Strateji Geliştirme Daire Başkanlığının 11/10/2017 tarih ve 48360 sayılı yazısı ile birim risk yönetim ekipleri tarafından risk analiz çalışmaları yapılmıştır. Birimler sistemli bir şekilde analizler yaparak amaç ve hedeflerin gerçekleşmesini engelleyebilecek riskleri tanımlamış ve riskleri giderici ve önleyici kontrol faaliyetlerini belirlemiş ve uygulamaya geçmiştir. Kurumsal risklerin tespit edilmesine yönelik çalışmalar devam etmektedir.

Üniversitemizde iç kontrol sisteminin değerlendirilmesi amacıyla tasarlanan “İç Kontrol Sistemi Soru Formu” harcama birimlerimizin sisteme sahip çıkma, uyum ve katılımlarıyla ilgili bir objektif analiz ve izleme imkanı sunmaktadır. Soru formu birimlerimizin iç kontrol süreçleri doğrultusunda durumlarıyla ilgili bir durum raporu çıkarılmasında yardımcıdır ve izleme ve değerlendirme yapılabilmesini sağlamaktadır. Bu sayede iç kontrol sisteminin değişen koşullar, kaynaklar ve riskler bağlamında hedeflere ulaşmayı ve bu hedeflere ulaşmayı ne derece kolaylaştırdığını belirlemek de mümkün olmaktadır. Soru formunu cevaplandıranların sorulara verecekleri gerçekçi yanıtlar büyük önem taşımakta olup iç kontrol sisteminin idaredeki gelişmişlik düzeyini belirlemek amacıyla kullanılmaktadır. Birim yöneticileri kendi birimlerinde iç kontrol sisteminin işleyişini ayrıntılı olarak değerlendirerek bu soru formunun doldurulmasından sorumludurlar. Üniversitemiz iç kontrol sistemini değerlendirmek amacıyla Strateji Geliştirme Daire Başkanlığının 18/12/2017 tarih ve 61377 tarihli yazı ile birimlerden iç kontrol soru formunu doldurmaları istenmiştir. İç kontrol sisteminin işleyişi, etkililiği ve etkinliği konusunda soru formlarının yardımıyla değerlendirme yapılmıştır.

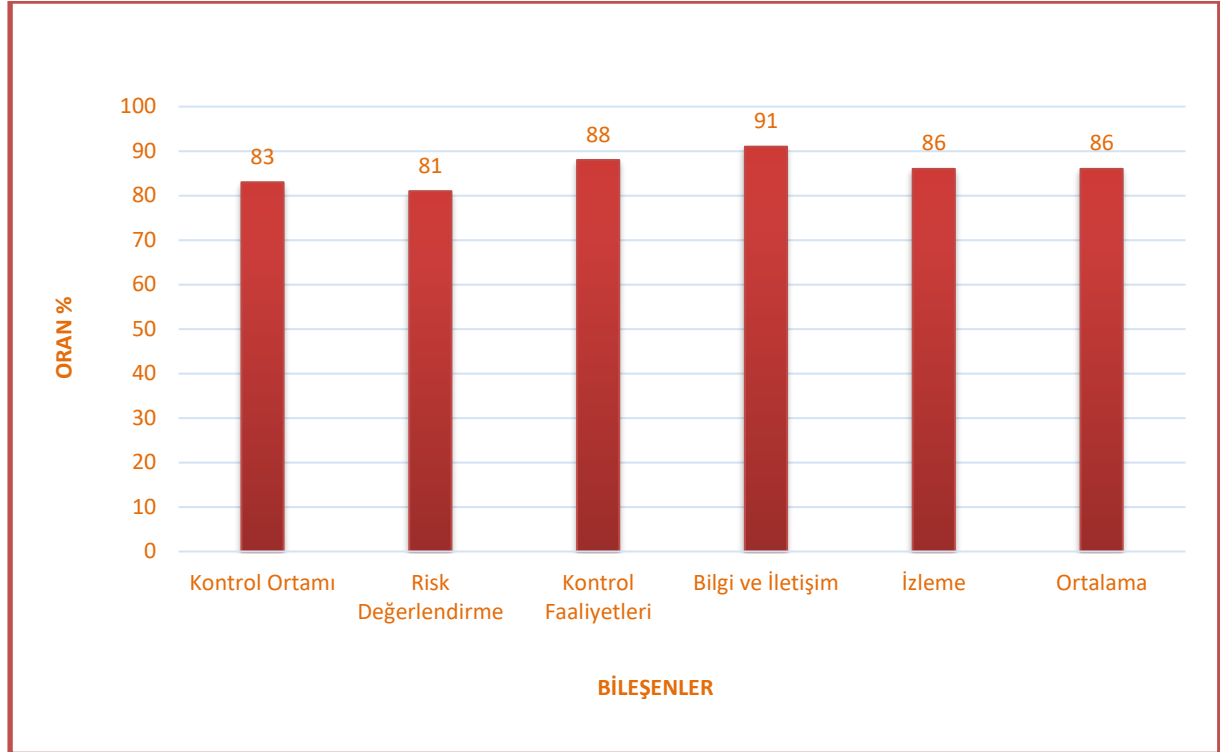
İç kontrol, kurumun hedeflerine ulaşması için makul güvence sağlamak üzere tasarlanmış olan bir sistemdir. İç kontrol yönetsel sorumluluğa ve hesap verebilirliğe dayalı mali yönetim ve kontrol sistemi sunmaktadır. İç kontrol bu yönüyle süreç kontrolü sağlar ve devamlılık üzerine kuruludur. Başka bir deyişle bitirilip sona eren değil devamlılık içerisinde kendini sürekli üreten bir yapıyı işaret etmektedir.

İç Kontrol Sisteminin esas olarak yapılan iş ve işlemlere ek bir bürokratik yapı ve süreçleri arttırmaktan ziyade zaten yürütülmekte olan iş ve işlemlere uyum, standartlaşma ve kontrol imkanı sağladığını belirtmek gerekmektedir. Nitekim “Süreç Akış Şeması” örneğinde olduğu gibi süreç içerisinde tüm birimler tarafından yürütülen iş ve işlemlere ilişkin uyum ve standartlaşma sağlamak mümkün olacaktır.

## SONUÇ VE ÖNERİLER

Kamu Mali Yönetimi ve Kontrol Kanunu ile ikincil mevzuat uyarınca yapılması gereken “Kamu İç Kontrol Standartları”na uyum çalışmaları kapsamında temelde beş ana başlığın çalışma eksenini belirlediği iç kontrol standartları ile bunların detaylarında yer alan alt başlıklar kapsamında, iç kontrol sisteminin etkin olarak sürdürülüp sürdürülmediğini değerlendirmek amacıyla iç kontrol soru formları analiz edilmiş ve aşağıdaki tabloda sonuçlar gösterilmiştir.

**Tablo 8-** İç Kontrol Sistemi Soru Formu Sonuçları



Kontrol Ortamı Standardı, iç kontrol sistemi soru formları kullanılarak analiz edildiğinde birimlerde personelin etik davranış ilkelerini benimsediği, misyonların-vizyonların web sayfalarında duyurulduğu, organizasyon şemalarının hazırlandığı, görev tanımlarının yazılı olarak personele bildirildiği, iş akış süreçlerinin belirlendiği, yetki devirlerinin mevzuata uygun ve bilgili, deneyimli personelin görevlendiği belirlenmiştir. Kontrol Ortamı bileşeni kapsamında yeterlilik düzeyinin yüksek seviye olduğu görülmüştür.

Risk Değerlendirme Standardı, iç kontrol sistemi soru formları kullanılarak analiz edildiğinde birimlerde yürütülen faaliyetlerin stratejik plan-performans programıyla belirlenen amaç ve hedeflere uyumun saptandığı, amaç ve hedeflere yönelik riskleri belirlemiş ve risklerin ortadan kaldırılmasına yönelik kontrol stratejilerini hazırlamış ve uygulamaya koyduğu belirlenmiştir. Risk Değerlendirme bileşeni kapsamında yeterlilik düzeyinin yüksek seviye olduğu görülmüştür.

Kontrol Faaliyetleri Standardı, iç kontrol sistemi soru formları kullanılarak analiz edildiğinde birimlerde görevler ayrılığı ilkesinin uygulandığı, hiyerarşik kontrollerin yapıldığı, bilgi sistemlerinin güvenliğinin yetki ve şifre verilerek sağlandığı, faaliyetlerin sürekliliğini sağlamak için ek görevlendirmelerin yapıldığı belirlenmiştir. Kontrol Faaliyetleri bileşeni kapsamında yeterlilik düzeyinin yüksek seviye olduğu görülmüştür.

Bilgi ve İletişim Standardı, iç kontrol sistemi soru formları kullanılarak analiz edildiğinde birimlerde iş ve işlemlerin iletişimi, kaydı, sınıflandırılması ve arşivlenmesinde elektronik belge yönetim sisteminin kullanıldığı, kurum içi iletişimin yazışma, elektronik posta, telefon kullanılarak sağlandığı, raporların web sayfalarında duyurulduğu belirlenmiştir. Bilgi ve İletişim bileşeni kapsamında yeterlilik düzeyinin en yüksek seviye olduğu görülmüştür.

İzleme Standardı, iç kontrol sistemi soru formları kullanılarak analiz edildiğinde birimlerin düzenli toplantılar düzenlediği, yazışmaları elektronik belge yönetim sistemi üzerinden takip etmeleri, web sayfaları kullandıkları, KBS faydalandıkları, iç ve dış denetim raporlarını, faaliyet raporlarını hazırladıkları, performans proramını izledikleri belirlenmiştir. Ayrıca Kütüphane ve Dokümantasyon Daire Başkanlığınca Açık Erişim Bilgi Sistemi kullanılmaktadır. İzleme bileşeni kapsamında yeterlilik düzeyinin yüksek seviye olduğu görülmüştür.

Sayıştay Başkanlığı 2017 yılı Dış Denetim Raporu değerlendirildiğinde eylem planında tamamlanmayan eylemlerin tamamlanması gerektiği, İdare Risk Strateji Belgesinin hazırlanmadığı, bilişim sistemi konusunda bilgi teknolojisi denetimi eğitimi düzenlenmediği, kurumun amaç ve hedeflerinin gerçekleşmesini engelleyebilecek risklere ilişkin analizlerin ve güncellemelerin yapılmadığı ve Döner Sermaye İşletme Müdürlüğü'nün eylem planına dahil edilmediği belirtilmiştir. Sayıştay Başkanlığı Dış Denetim Raporu doğrultusunda iç kontrol sistemindeki gerekli düzenlemelerin tamamlanması ve takip edilmesi gerekmektedir. Genel olarak, İç kontrol sistemi değerlendirme soru formları analiz sonuçları ile iç denetim raporları, ön mali kontrole ilişkin veriler birlikte değerlendirildiğinde, kurumumuzda iç kontrol mekanizmalarının uygulamasının yerleştiği, iç kontrol sisteminin yapılandırılması çalışmalarının kurum personeli tarafından sahiplenildiği, katılımcı, gayretli ve yapıcı bir yaklaşım gösterildiği ve İç Kontrol Standartlarına Uyum Eylem Planında yer alan faaliyetlerin mümkün olduğunca iyi bir şekilde yerine getirilmeye çalışıldığı anlaşılmaktadır.

### **V.1. Güçlü Yönler**

- Üniversite içerisinde etkili bilgi ve iletişim atmosferinin sağlanmış olması
- Birimler arası iletişim ve birlikteliğin yüksek düzeyde olması

- Kurumsallaşmanın ve kurumsal kimliğin güçlü olması
- Birimlerimizin web sayfalarında iç kontrol ile ilgili uygulamaların ve düzenlemelerin duyurulması
- Elektronik Belge Yönetim Sisteminin yazışmalarda, iletişimde ve arşivlemede kullanılıyor olması
- Üniversitemiz bilgi sistemlerinin kurum ihtiyaçlarına cevap verebilen güçlü yapıya sahip olması
- Nitelikli ve deneyimli idari personelin varlığı
- İç Kontrol Standartları Uyum Eylem Planının uygulamada olması
- Üniversitemizin nitelikli öğretim elemanı kadrosuna sahip olması
- Kütüphane veri giriş ve erişim sisteminin kullanılması
- Üniversitemiz iç kontrol sistemi mekanizmalarının etkin bir şekilde yürütülmesi
- Faaliyetlerin güvenilir, etkili, verimli ve ekonomik sürdürülmesini sağlamada için kontrol mekanizmalarının güçlü olması
- Raporların doğru, güvenilir ve zamanında üretilmesi
- Öğrenci kayıt otomasyon sisteminin kullanılması
- Yemek hizmetlerinde elektronik kart okuyucu sisteminin kullanılması
- İzleme fonksiyonunun etkin olarak yerine getirilmesi

## **V.2. İyileştirmeye Açık Alanlar**

- İç kontrol sisteminin iş süreçlerine uygulanmasında personelin tutumu ve kararlılığı
- İç kontrol sistemine yönelik personelin farkındalığı ve katılımıcılığı
- İç kontrol sisteminde birim yöneticilerinin rol ve sorumluluklarını yerine getirmedeki katılımıcılığı
- Üniversitemiz mevcut fiziki arşivinin kapasitesinin düşük olması
- Bilgi teknolojileri ve kaynaklarının etkinliği
- Üniversitemizin stratejik amaç ve hedeflerine ulaşmalarını etkileyebilecek kurumsal risklerin belirlenmesi
- Birimlerce risklerin belirlenmesinde iş süreçlerinin dahil edilmesi
- Risklerin etkili yönetilmesinde bilgi ve iletişime hızlı bir şekilde ulaşılması
- Üniversitemizin büyümesine rağmen insan kaynaklarında yeterli artışın olmaması
- Üniversitemiz risklerinin önleyici ve giderici kontrol stratejilerinin geliştirilmesi
- Yöneticilerin iç kontrol sistemini sahiplenmesi
- Eğitimli ve deneyimli personelin sık yer değiştirmesi
- Kurumiçi eğitimlere iç kontrolün eklenmesi ve her yıl devam etmesi

### V.3. Eylem İçin Öneriler

- Üniversitemiz Kamu İç Kontrol Standartlarına Uyum Eylem Planı revize edilerek Döner Sermaye İşletme Müdürlüğü eylem planına dahil edilmelidir.
- Kurum risklerinin belirlenip kayıt altına alınması için birim risk yönetim ekiplerinin uzman kişilerden oluşturulmasının sağlanması veya birimde bulunan tecrübeli ve uzman kişilerin birim risk ekibi çalışmalarına katkı vermesi sağlanmalıdır.
- Risk Değerlendirme bileşeni kapsamında kurumsal riskler tespit edilmeli ve İdare Risk Strateji Belgesi hazırlama çalışmaları tamamlanmalıdır.
- Üniversitemiz faaliyetlerinin etkin olarak yapılıp yapılmadığını ölçmek için kurum genelinde uzman kişilerce anket çalışması yapılmalı ve sonuçların değerlendirilerek varsa eksikliklerin tespit edilip gerekli kontrol mekanizmaları uygulanmalıdır.
- Üniversitemiz bünyesinde çalışan personele iç kontrolün ne olduğu, neyi amaçladığı, neye yaradığını anlatmak üzere eğitim verilmelidir. Üniversitemizde yürütülen iç kontrol standartları çalışmaları kapsamında sistemin tanıtılması, bilinirliğinin sağlanması ve sahiplenmesi amacıyla hizmet içi eğitim programlarına dahil edilerek Personel Daire Başkanlığı ile işbirliği yapılmalıdır.
- İç Denetim Birimi Başkanlığı ile koordineli çalışılarak uygulamadaki eksikliklerin tespit edilip gerekli önlemlerin alınması sağlanmalıdır.