



TOKAT GAZİOSMANPAŞA ÜNİVERSİTESİ



# 2018 Yılı İç Kontrol Sistemi Değerlendirme Raporu



**2018 YILI**

**İÇ KONTROL SİSTEMİ DEĞERLENDİRME RAPORU**

**Mart 2019**

**TOKAT GAZİOSMANPAŞA ÜNİVERSİTESİ**  
**Strateji Geliştirme Daire Başkanlığı**  
**Taşhçiftlik Yerleşkesi/TOKAT**  
**<http://strateji.gop.edu.tr>**



*“Eğitimdir ki, bir milleti ya özgür, bağımsız, şanlı, yüksek bir topluluk halinde yaşatır; ya da esaret ve sefaletle terk eder.”*

*M. Atatürk*

**İÇİNDEKİLER**

<b>I. GİRİŞ</b> .....	1
A. Misyon ve Vizyon.....	3
B. Organizasyon Yapısı.....	4
<b>II. İÇ KONTROL SİSTEMİ SORU FORMU SONUÇLARI</b> .....	6
II.1. Kontrol Ortamı.....	6
II.2. Risk Değerlendirme.....	10
II.3. Kontrol Faaliyetleri.....	15
II.4. Bilgi ve İletişim.....	20
II.5. İzleme.....	25
<b>III. DİĞER BİLGİLER</b> .....	31
III.1. İç Denetim Sonuçları.....	31
III.2. Dış Denetim Sonuçları.....	32
III.3. Diğer Bilgi Kaynakları.....	33
III.3.1. Ön Mali Kontrole İlişkin Veriler.....	33
III.3.2. Kişi veya İdarelerin Talep ve Şikayetleri.....	36
III.3.3. Diğer Bilgiler.....	36
<b>IV. İÇ KONTROL SİSTEMİNİN GELİŞİMİ</b> .....	37
<b>V. SONUÇ VE ÖNERİLER</b> .....	40
V.1. Güçlü Yönler.....	41
V.2. İyileştirmeye Açık Alanlar.....	42
V.3. Eylem İçin Öneriler.....	44

**TABLO LİSTESİ**

<b>Tablo 1-</b> Kontrol Ortamı Soru Formu Sonuçları.....	6
<b>Tablo 2-</b> Risk Değerlendirme Soru Formu Sonuçları.....	11
<b>Tablo 3-</b> Kontrol Faaliyetleri Soru Formu Sonuçları.....	16
<b>Tablo 4-</b> Bilgi ve İletişim Soru Formu Sonuçları.....	21
<b>Tablo 5-</b> İzleme Soru Formu Sonuçları.....	26
<b>Tablo 6-</b> İç Denetim Birimi Başkanlığı Denetim Raporları Sonuçları.....	31
<b>Tablo 7-</b> Ön Mali Kontrole İlişkin Veriler.....	34
<b>Tablo 8-</b> Yan Ödeme Cetvellerinin Ön Mali Kontrolü.....	35
<b>Tablo 9-</b> İç Kontrol Sistemi Soru Formu Sonuçları.....	40

## I. GİRİŞ



Kamu idarelerinde planlı hizmet sunumu, politika geliştirme, belirlenen politikaları somut iş programlarına dayandırma, uygulamayı etkili bir biçimde izleme ve değerlendirme ile kamu kaynaklarını etkili, ekonomik ve verimli biçimde kullanıldığı, hesap verebilirlik ve mali saydamlığın olduğu, özel sektör teknik ve yöntemlerinin kamu kurumlarına uyarlandığı, bilginin ve teknolojinin hızla geliştiği, inovasyonun yaşamın her alanında kendini hissettirdiği günümüz dünyasında kamu kurumları da bu hızlı değişime iç kontrol sistemiyle uyum sağlamaya çalışmaktadır. İç kontrol; idarenin hedeflerine doğru ilerlerken saydamlığın, hesap verebilirliğin sağlandığı ve üst yönetim ile her düzeydeki personelin farklı noktalarda müdahil olduğu iyi bir yönetim aracıdır. Bu yaklaşımı ile İç Kontrol Sisteminin, misyonumuzu gerçekleştirirken karşılaşılabileceğimiz risk ve belirsizlikleri en aza indirerek yönetime de makul bir güvence sağlaması beklenir. Doğal olarak iç kontrol geçmişimizden ve kurumun kültürel yapısından etkilenir. Bütün değişim programlarında olduğu gibi iç kontrol sisteminin başarılı bir şekilde kurularak, kamudaki yönetim yaklaşımının yeniden oluşturulmasında yöneticilerin İç kontrolü sahiplenmesi, etik değerleri benimsemesi sistemin içselleştirilmesi ve kendinden bekleneni gerçekleştirmesi adına kritik önem taşımaktadır.

İç kontrol sisteminin etkili bir biçimde uygulanabilmesinin bir diğer ihtiyacı da personelin, iç kontrolü bir yük olarak değil, beklenmeyen olaylar ortaya çıktığında oluşacak kayıpları önlemek ve fırsatları değerlendirmek ile ilgili bir araç olarak görmesidir. Personelin

işini severek ve sahiplenerek yapması, kurum açısından oldukça önemlidir. Çünkü personel, yerine getirdiği görev hakkında en kapsamlı bilgiye sahip kişidir. Ayrıca, görevini en etkin şekilde yerine getirmekten ve işi ile ilgili fark ettiği eksiklikleri yönetime iletmekten de sorumludur. Üniversitemizin her düzeydeki personelinin, bu yeni yönetim anlayışının hayata geçirilmesinde üstüne düşen görevi en iyi şekilde yerine getireceğine yürekten inanmaktayım.

Kamu kaynaklarının etkili, ekonomik ve verimli kullanılması, hesap verme sorumluluğu ve mali saydamlık ilkeleri doğrultusunda hazırlanan Üniversitemiz 2018 Yılı İç Kontrol Sistemi Değerlendirme Raporumuzu kamuoyu bilgisine saygılarımla sunarım.

**Prof. Dr. Bünyamin ŞAHİN**  
**Rektör**



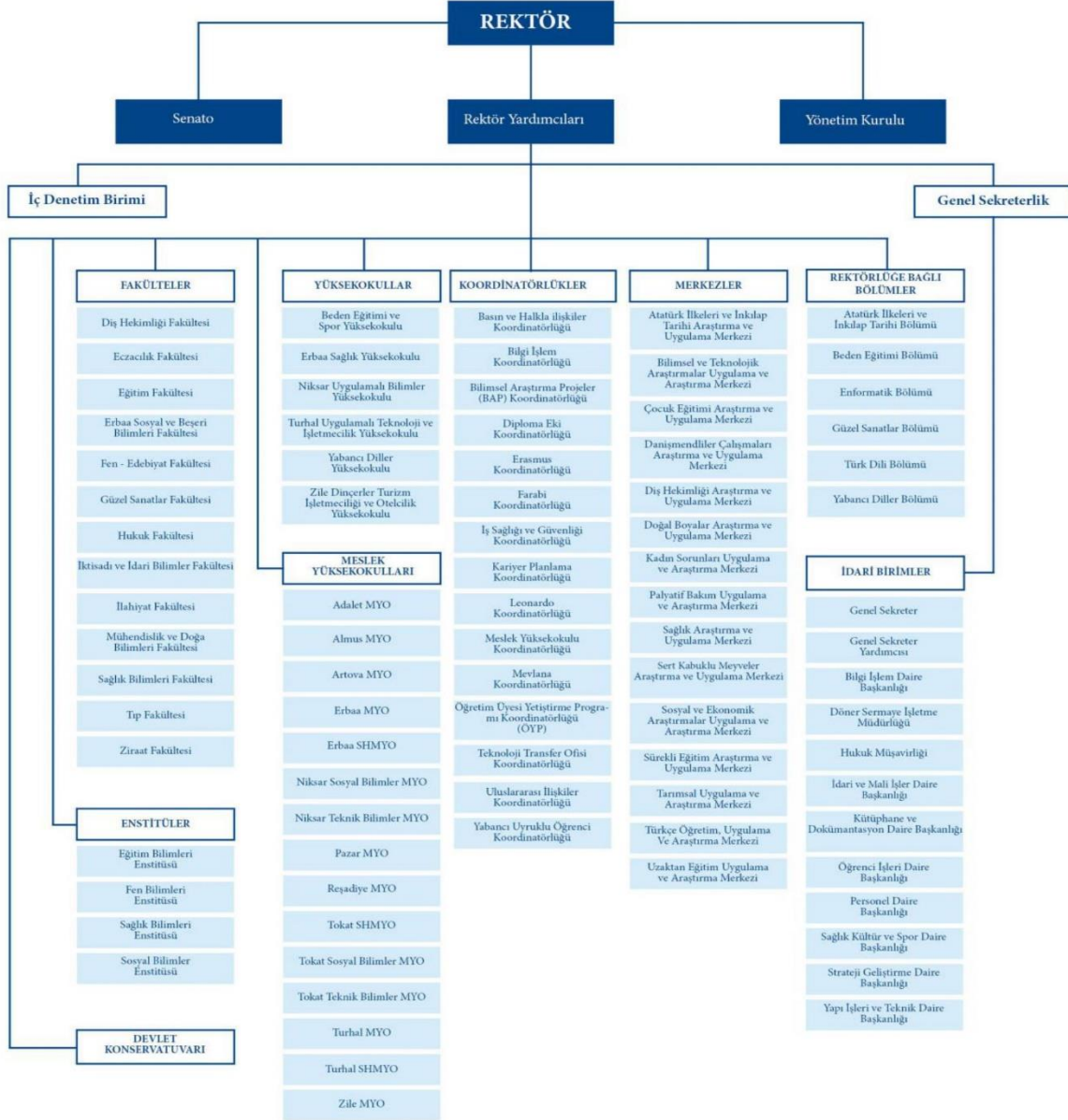
## A. Misyon ve Vizyon

### MİSYON

*Evrensel değerlere sahip, insana, topluma ve doğaya saygılı, donanımlı, ülkenin sosyo kültürel ve ekonomik gelişimine katkı sağlayacak bireyler yetiştirmek, ulusal ve uluslararası sorunlara çözümler üretmek, üniversitenin birikimlerini insanlığın hizmetine sunmak.*

### VİZYON

*Eğitim, araştırma ve uygulamada ülkemizde önde gelen ve uluslararası düzeyde tanınan bir üniversite olmak.*

**B. Organizasyon Yapısı**

TEŞKİLAT ŞEMASI

Adını Plevne Kahramanı Gazi Osman Paşa'dan alan Üniversitemiz, Yükseköğretim Kurumları Teşkilatı Hakkındaki 41 sayılı Kanun Hükmünde Kararnamenin Değiştirilerek Kabulüne Dair 2809 sayılı Kanun ile 78 ve 190 sayılı Kanun Hükmünde Kararnamelerde Değişiklik Yapılması Hakkında 03.07.1992 tarih ve 3837 sayılı Kanunun 24'üncü maddesi gereğince kurulmuştur.

Tokat Gaziosmanpaşa Üniversitesi, ilk olarak 01.11.1992 tarihinde Cumhuriyet Üniversitesi'ne bağlı olarak kurulan Ziraat Fakültesi'ni bünyesine katarak Fen-Edebiyat Fakültesi, Niksar Meslek Yüksekokulu, Tokat Meslek Yüksekokulu, Zile Meslek Yüksekokulu, Erbaa Fen Bilimleri Enstitüsü ve Sosyal Bilimler Enstitüsü'nden oluşmuştur.

Tokat Gaziosmanpaşa Üniversitesi halen Tokat-Turhal karayolu üzerinde, Tokat il merkezine 9 km. uzaklıkta bulunan Taşlıçiftlik yerleşkesi ile şehir merkezindeki Ali Şevki Erek Yerleşkesi, Sulusokak Deveciler Hanı ve 8 ilçede faaliyetlerini sürdürmektedir. Üniversitemiz 2018 yılı sonu itibariyle 13 fakültesi, 4 enstitüsü, 6 yüksekokulu, 1 devlet konservatuarı, 15 meslek yüksekokulu, 6 Rektörlüğe bağlı bölüm, 15 araştırma merkezi, 16 koordinatörlük ve 12 idari birim bulunmaktadır.

## II. İÇ KONTROL SİSTEMİ SORU FORMU SONUÇLARI

### II.1. Kontrol Ortamı

Kontrol ortamı bir idarede çalışanların iç kontrol bilincinin oluşmasını sağlayacak iç kontrolün diğer bileşenleri için temel oluşturmaktadır. Misyonun belirlenmesine, kurum personeline duyurulmasına ve bunlarla uyumlu bir organizasyon yapısının oluşturulmasını ve geliştirilmesini tanımlamak amacıyla kullanılan bir kavramdır. Kontrol ortamı üzerinde etkili temel unsurlar kişisel ve mesleki dürüstlük, yönetim ve personelin etik değerleridir. İç kontrole yönelik destekleyici tutum, insan kaynakları yönetimi için yazılı kurallar ve uygulamalar kurumsal yapı, yönetim felsefesi ve iş yapma biçimi olarak da tanımlanmaktadır. Kontrol ortamı genel olarak kurumun iç kontrol bilinci değerleri iş görme biçimi ve prosedürlerini çalışanların yöneticiler ile ilişkileri gibi hususları içeren kurum kültürünü ifade etmektedir.

Üniversitemizde iç kontrol sisteminin uygulanmasıyla ilgili birimlere gönderilen soru formları analizi aşağıda belirtilen tabloda gösterilmiştir.

**Tablo 1-** Kontrol Ortamı Soru Formu Sonuçları

BİRİMLER	Kontrol Ortamı Puanı	Kontrol Ortamı Puanı Yüzde (%)	Açıklama
Genel Sekreterlik	44	92	İç kontrol sisteminin gelişiminin en yüksek seviyede olduğunun göstergesi. İç kontrol mekanizmalarının en iyi şekilde uygulandığı anlaşılmaktadır.
Hukuk Müşavirliği	30	63	İç kontrol sisteminin gelişiminin orta seviyede olduğunun göstergesi. İç kontrol mekanizmalarının uygulanmaya başladığı, ancak geliştirilmesi gerektiği anlaşılmaktadır.
Bilgi İşlem Daire Başkanlığı	45	94	İç kontrol sisteminin gelişiminin en yüksek seviyede olduğunun göstergesi. İç kontrol mekanizmalarının en iyi şekilde uygulandığı anlaşılmaktadır.
İdari ve Mali İşler Daire Başkanlığı	33	67	İç kontrol sisteminin gelişiminin orta seviyede olduğunun göstergesi. İç kontrol mekanizmalarının uygulanmaya başladığı, ancak geliştirilmesi gerektiği anlaşılmaktadır.
Kütüphane ve Dokümantasyon Daire Başkanlığı	48	100	İç kontrol sisteminin gelişiminin en yüksek seviyede olduğunun göstergesi. İç kontrol mekanizmalarının en iyi şekilde uygulandığı anlaşılmaktadır.

Öğrenci İşleri Daire Başkanlığı	37	77	İç kontrol sisteminin gelişiminin yüksek seviyede olduğunun göstergesi. İç kontrol mekanizmalarının uygulamasının yerleştiği anlaşılmaktadır. Uygulamanın biraz daha geliştirilmesi için neler yapılabileceğinin değerlendirilmesi uygun olacaktır.
Personel Daire Başkanlığı	42	88	İç kontrol sisteminin gelişiminin yüksek seviyede olduğunun göstergesi. İç kontrol mekanizmalarının uygulamasının yerleştiği anlaşılmaktadır. Uygulamanın biraz daha geliştirilmesi için neler yapılabileceğinin değerlendirilmesi uygun olacaktır.
Sağlık Kültür ve Spor Daire Başkanlığı	44	92	İç kontrol sisteminin gelişiminin en yüksek seviyede olduğunun göstergesi. İç kontrol mekanizmalarının en iyi şekilde uygulandığı anlaşılmaktadır.
Strateji Geliştirme Daire Başkanlığı	48	100	İç kontrol sisteminin gelişiminin en yüksek seviyede olduğunun göstergesi. İç kontrol mekanizmalarının en iyi şekilde uygulandığı anlaşılmaktadır.
Yapı İşleri ve Teknik Daire Başkanlığı	46	96	İç kontrol sisteminin gelişiminin en yüksek seviyede olduğunun göstergesi. İç kontrol mekanizmalarının en iyi şekilde uygulandığı anlaşılmaktadır.
Bilimsel Araştırma Projeleri Koordinatörlüğü	36	75	İç kontrol sisteminin gelişiminin orta seviyede olduğunun göstergesi. İç kontrol mekanizmalarının uygulanmaya başladığı, ancak geliştirilmesi gerektiği anlaşılmaktadır.
Sağlık Araştırma ve Uygulama Merkezi Müdürlüğü	48	100	İç kontrol sisteminin gelişiminin en yüksek seviyede olduğunun göstergesi. İç kontrol mekanizmalarının en iyi şekilde uygulandığı anlaşılmaktadır.
Eğitim Bilimleri Enstitüsü	42	88	İç kontrol sisteminin gelişiminin yüksek seviyede olduğunun göstergesi. İç kontrol mekanizmalarının uygulamasının yerleştiği anlaşılmaktadır. Uygulamanın biraz daha geliştirilmesi için neler yapılabileceğinin değerlendirilmesi uygun olacaktır.
Fen Bilimleri Enstitüsü	47	98	İç kontrol sisteminin gelişiminin en yüksek seviyede olduğunun göstergesi. İç kontrol mekanizmalarının en iyi şekilde uygulandığı anlaşılmaktadır.
Sağlık Bilimleri Enstitüsü	33	67	İç kontrol sisteminin gelişiminin orta seviyede olduğunun göstergesi. İç kontrol mekanizmalarının uygulanmaya başladığı, ancak geliştirilmesi gerektiği anlaşılmaktadır.
Sosyal Bilimler Enstitüsü	43	90	İç kontrol sisteminin gelişiminin yüksek seviyede olduğunun göstergesi. İç kontrol mekanizmalarının uygulamasının yerleştiği anlaşılmaktadır. Uygulamanın biraz daha geliştirilmesi için neler yapılabileceğinin değerlendirilmesi uygun olacaktır.
Dış Hekimliği Fakültesi	28	58	İç kontrol sisteminin gelişiminin orta seviyede olduğunun göstergesi. İç kontrol mekanizmalarının uygulanmaya başladığı, ancak geliştirilmesi gerektiği anlaşılmaktadır.
Eğitim Fakültesi	35	73	İç kontrol sisteminin gelişiminin orta seviyede olduğunun göstergesi. İç kontrol mekanizmalarının uygulanmaya başladığı, ancak geliştirilmesi gerektiği anlaşılmaktadır.

Fen Edebiyat Fakültesi	44	92	İç kontrol sisteminin gelişiminin en yüksek seviyede olduğunun göstergesi. İç kontrol mekanizmalarının en iyi şekilde uygulandığı anlaşılmaktadır.
Güzel Sanatlar Fakültesi	44	92	İç kontrol sisteminin gelişiminin en yüksek seviyede olduğunun göstergesi. İç kontrol mekanizmalarının en iyi şekilde uygulandığı anlaşılmaktadır.
İktisadi ve İdari Bilimler Fakültesi	41	85	İç kontrol sisteminin gelişiminin orta seviyede olduğunun göstergesi. İç kontrol mekanizmalarının uygulanmaya başladığı, ancak geliştirilmesi gerektiği anlaşılmaktadır.
İlahiyat Fakültesi	45	94	İç kontrol sisteminin gelişiminin en yüksek seviyede olduğunun göstergesi. İç kontrol mekanizmalarının en iyi şekilde uygulandığı anlaşılmaktadır.
Mühendislik ve Doğa Bilimleri Fakültesi	48	100	İç kontrol sisteminin gelişiminin en yüksek seviyede olduğunun göstergesi. İç kontrol mekanizmalarının en iyi şekilde uygulandığı anlaşılmaktadır.
Tıp Fakültesi	47	98	İç kontrol sisteminin gelişiminin en yüksek seviyede olduğunun göstergesi. İç kontrol mekanizmalarının en iyi şekilde uygulandığı anlaşılmaktadır.
Ziraat Fakültesi	43	90	İç kontrol sisteminin gelişiminin yüksek seviyede olduğunun göstergesi. İç kontrol mekanizmalarının uygulamasının yerleştiği anlaşılmaktadır. Uygulamanın biraz daha geliştirilmesi için neler yapılabileceğinin değerlendirilmesi uygun olacaktır.
Hukuk Fakültesi	32	67	İç kontrol sisteminin gelişiminin orta seviyede olduğunun göstergesi. İç kontrol mekanizmalarının uygulanmaya başladığı, ancak geliştirilmesi gerektiği anlaşılmaktadır.
Sağlık Bilimleri Fakültesi	45	94	İç kontrol sisteminin gelişiminin en yüksek seviyede olduğunun göstergesi. İç kontrol mekanizmalarının en iyi şekilde uygulandığı anlaşılmaktadır.
Beden Eğitimi ve Spor Yüksekokulu	43	90	İç kontrol sisteminin gelişiminin yüksek seviyede olduğunun göstergesi. İç kontrol mekanizmalarının uygulamasının yerleştiği anlaşılmaktadır. Uygulamanın biraz daha geliştirilmesi için neler yapılabileceğinin değerlendirilmesi uygun olacaktır.
Erbaa Sağlık Yüksekokulu	42	88	İç kontrol sisteminin gelişiminin yüksek seviyede olduğunun göstergesi. İç kontrol mekanizmalarının uygulamasının yerleştiği anlaşılmaktadır. Uygulamanın biraz daha geliştirilmesi için neler yapılabileceğinin değerlendirilmesi uygun olacaktır.
Niksar Uygulamalı Bilimler Yüksekokulu	38	79	İç kontrol sisteminin gelişiminin yüksek seviyede olduğunun göstergesi. İç kontrol mekanizmalarının uygulamasının yerleştiği anlaşılmaktadır. Uygulamanın biraz daha geliştirilmesi için neler yapılabileceğinin değerlendirilmesi uygun olacaktır.
Turhal Uygulamalı Teknoloji ve İşletmecilik Yüksekokulu	44	92	İç kontrol sisteminin gelişiminin en yüksek seviyede olduğunun göstergesi. İç kontrol mekanizmalarının en iyi şekilde uygulandığı anlaşılmaktadır.
Yabancı Diller Yüksekokulu	25	52	İç kontrol sisteminin gelişiminin orta seviyede olduğunun göstergesi. İç kontrol mekanizmalarının uygulanmaya başladığı, ancak geliştirilmesi gerektiği anlaşılmaktadır.
Zile Dinçerler Turizm İşletmecilik ve Otelcilik Yüksekokulu	36	75	İç kontrol sisteminin gelişiminin orta seviyede olduğunun göstergesi. İç kontrol mekanizmalarının uygulanmaya başladığı, ancak geliştirilmesi gerektiği anlaşılmaktadır.

Devlet Konservatuvarı	30	63	İç kontrol sisteminin gelişiminin orta seviyede olduğunun göstergesi. İç kontrol mekanizmalarının uygulanmaya başladığı, ancak geliştirilmesi gerektiği anlaşılmaktadır.
Adalet Meslek Yüksekokulu	35	73	İç kontrol sisteminin gelişiminin orta seviyede olduğunun göstergesi. İç kontrol mekanizmalarının uygulanmaya başladığı, ancak geliştirilmesi gerektiği anlaşılmaktadır.
Almus Meslek Yüksekokulu	45	94	İç kontrol sisteminin gelişiminin en yüksek seviyede olduğunun göstergesi. İç kontrol mekanizmalarının en iyi şekilde uygulandığı anlaşılmaktadır.
Artova Meslek Yüksekokulu	46	96	İç kontrol sisteminin gelişiminin en yüksek seviyede olduğunun göstergesi. İç kontrol mekanizmalarının en iyi şekilde uygulandığı anlaşılmaktadır.
Erbaa Meslek Yüksekokulu	42	88	İç kontrol sisteminin gelişiminin yüksek seviyede olduğunun göstergesi. İç kontrol mekanizmalarının uygulamasının yerleştiği anlaşılmaktadır. Uygulamanın biraz daha geliştirilmesi için neler yapılabileceğinin değerlendirilmesi uygun olacaktır.
Erbaa Sağlık Hizmetleri Meslek Yüksekokulu	42	88	İç kontrol sisteminin gelişiminin yüksek seviyede olduğunun göstergesi. İç kontrol mekanizmalarının uygulamasının yerleştiği anlaşılmaktadır. Uygulamanın biraz daha geliştirilmesi için neler yapılabileceğinin değerlendirilmesi uygun olacaktır.
Niksar Sosyal Bilimler Meslek Yüksekokulu	39	81	İç kontrol sisteminin gelişiminin yüksek seviyede olduğunun göstergesi. İç kontrol mekanizmalarının uygulamasının yerleştiği anlaşılmaktadır. Uygulamanın biraz daha geliştirilmesi için neler yapılabileceğinin değerlendirilmesi uygun olacaktır.
Niksar Teknik Bilimler Meslek Yüksekokulu	44	92	İç kontrol sisteminin gelişiminin en yüksek seviyede olduğunun göstergesi. İç kontrol mekanizmalarının en iyi şekilde uygulandığı anlaşılmaktadır.
Pazar Meslek Yüksekokulu	41	85	İç kontrol sisteminin gelişiminin yüksek seviyede olduğunun göstergesi. İç kontrol mekanizmalarının uygulamasının yerleştiği anlaşılmaktadır. Uygulamanın biraz daha geliştirilmesi için neler yapılabileceğinin değerlendirilmesi uygun olacaktır.
Reşadiye Meslek Yüksekokulu	47	98	İç kontrol sisteminin gelişiminin en yüksek seviyede olduğunun göstergesi. İç kontrol mekanizmalarının en iyi şekilde uygulandığı anlaşılmaktadır.
Tokat Sağlık Hizmetleri Meslek Yüksekokulu	37	77	İç kontrol sisteminin gelişiminin yüksek seviyede olduğunun göstergesi. İç kontrol mekanizmalarının uygulamasının yerleştiği anlaşılmaktadır. Uygulamanın biraz daha geliştirilmesi için neler yapılabileceğinin değerlendirilmesi uygun olacaktır.
Tokat Sosyal Bilimler Meslek Yüksekokulu	42	88	İç kontrol sisteminin gelişiminin yüksek seviyede olduğunun göstergesi. İç kontrol mekanizmalarının uygulamasının yerleştiği anlaşılmaktadır. Uygulamanın biraz daha geliştirilmesi için neler yapılabileceğinin değerlendirilmesi uygun olacaktır.
Tokat Teknik Bilimler Meslek Yüksekokulu	42	88	İç kontrol sisteminin gelişiminin yüksek seviyede olduğunun göstergesi. İç kontrol mekanizmalarının uygulamasının yerleştiği anlaşılmaktadır. Uygulamanın biraz daha geliştirilmesi için neler yapılabileceğinin değerlendirilmesi uygun olacaktır.

Turhal Meslek Yüksekokulu	42	88	İç kontrol sisteminin gelişiminin yüksek seviyede olduğunun göstergesi. İç kontrol mekanizmalarının uygulamasının yerleştiği anlaşılmaktadır. Uygulamanın biraz daha geliştirilmesi için neler yapılabileceğinin değerlendirilmesi uygun olacaktır.
Turhal Sağlık Hizmetleri Meslek Yüksekokulu	42	88	İç kontrol sisteminin gelişiminin yüksek seviyede olduğunun göstergesi. İç kontrol mekanizmalarının uygulamasının yerleştiği anlaşılmaktadır. Uygulamanın biraz daha geliştirilmesi için neler yapılabileceğinin değerlendirilmesi uygun olacaktır.
Zile Meslek Yüksekokulu	31	65	İç kontrol sisteminin gelişiminin orta seviyede olduğunun göstergesi. İç kontrol mekanizmalarının uygulanmaya başladığı, ancak geliştirilmesi gerektiği anlaşılmaktadır.
Sürekli Eğitim Araştırma ve Uygulama Merkezi	42	88	İç kontrol sisteminin gelişiminin yüksek seviyede olduğunun göstergesi. İç kontrol mekanizmalarının uygulamasının yerleştiği anlaşılmaktadır. Uygulamanın biraz daha geliştirilmesi için neler yapılabileceğinin değerlendirilmesi uygun olacaktır.
Tarımsal Uygulama ve Araştırma Merkezi Müdürlüğü	39	81	İç kontrol sisteminin gelişiminin yüksek seviyede olduğunun göstergesi. İç kontrol mekanizmalarının uygulamasının yerleştiği anlaşılmaktadır. Uygulamanın biraz daha geliştirilmesi için neler yapılabileceğinin değerlendirilmesi uygun olacaktır.
Döner Sermaye İşletme Müdürlüğü	37	77	İç kontrol sisteminin gelişiminin yüksek seviyede olduğunun göstergesi. İç kontrol mekanizmalarının uygulamasının yerleştiği anlaşılmaktadır. Uygulamanın biraz daha geliştirilmesi için neler yapılabileceğinin değerlendirilmesi uygun olacaktır.
Üniversite Ortalaması	41	85	İç kontrol sisteminin gelişiminin yüksek seviyede olduğunun göstergesi. İç kontrol mekanizmalarının uygulamasının yerleştiği anlaşılmaktadır. Uygulamanın biraz daha geliştirilmesi için neler yapılabileceğinin değerlendirilmesi uygun olacaktır.

## II.2. Risk Değerlendirme

Risk değerlendirmesi, idarenin amaç, hedef ve faaliyetlerinin olumsuz gerçekleşmesini engelleyecek risklerin tanımlanması analiz edilmesi, kurumun, faaliyetlerde etkinlik, mali raporlarda güvenilirlik ve düzenlemelere uyum hedeflerini olumsuz etkileyecek iç ve dış olayların tespit ve analiz edilerek bunlara uygun cevaplar verilmesini belirleme sürecidir. Kurumun amaçları açık, net ve tutarlı biçimde belirlenmelidir. Amaçlar belirlendikten sonra amaçlarla bağlantılı iç ve dış kaynaklı riskler tanımlanmalı, değerlendirilmeli ve alınacak tedbirler kararlaştırılmalıdır.

Risk yönetimi idarenin değişen ihtiyaçlara cevap vermek üzere büyümesi veya değişmesini sağlamak için gerekli risklerin alınması demektir. Risk yönetimi riskten kaçınmak anlamına gelmez. İdare üzerinde olumsuz etki bırakma potansiyeli olanlar risk kabul edilir.

Bu bölümde idare risk algısı ve riskle başa çıkabilme kapasitesini ölçmeyi hedeflemektedir.

Üniversitemizde iç kontrol sisteminin uygulanmasıyla ilgili birimlere gönderilen soru formları analizi aşağıda belirtilen tabloda gösterilmiştir.



**Tablo 2-** Risk Değerlendirme Soru Formu Sonuçları

BİRİMLER	Risk Değerlendirme Puanı	Risk Değerlendirme Puanı Yüzde (%)	Açıklama
Genel Sekreterlik	29	91	İç kontrol sisteminin gelişiminin en yüksek seviyede olduğunun göstergesi. İç kontrol mekanizmalarının en iyi şekilde uygulandığı anlaşılmaktadır.
Hukuk Müşavirliği	25	78	İç kontrol sisteminin gelişiminin yüksek seviyede olduğunun göstergesi. İç kontrol mekanizmalarının uygulamasının yerleştiği anlaşılmaktadır. Uygulamanın biraz daha geliştirilmesi için neler yapılabileceğinin değerlendirilmesi uygun olacaktır.
Bilgi İşlem Daire Başkanlığı	31	97	İç kontrol sisteminin gelişiminin en yüksek seviyede olduğunun göstergesi. İç kontrol mekanizmalarının en iyi şekilde uygulandığı anlaşılmaktadır.
İdari ve Mali İşler Daire Başkanlığı	24	75	İç kontrol sisteminin gelişiminin orta seviyede olduğunun göstergesi. İç kontrol mekanizmalarının uygulanmaya başladığı, ancak geliştirilmesi gerektiği anlaşılmaktadır.
Kütüphane ve Dokümantasyon Daire Başkanlığı	32	100	İç kontrol sisteminin gelişiminin en yüksek seviyede olduğunun göstergesi. İç kontrol mekanizmalarının en iyi şekilde uygulandığı anlaşılmaktadır.
Öğrenci İşleri Daire Başkanlığı	26	81	İç kontrol sisteminin gelişiminin yüksek seviyede olduğunun göstergesi. İç kontrol mekanizmalarının uygulamasının yerleştiği anlaşılmaktadır. Uygulamanın biraz daha geliştirilmesi için neler yapılabileceğinin değerlendirilmesi uygun olacaktır.
Personel Daire Başkanlığı	31	97	İç kontrol sisteminin gelişiminin en yüksek seviyede olduğunun göstergesi. İç kontrol mekanizmalarının en iyi şekilde uygulandığı anlaşılmaktadır.
Sağlık Kültür ve Spor Daire Başkanlığı	31	97	İç kontrol sisteminin gelişiminin en yüksek seviyede olduğunun göstergesi. İç kontrol mekanizmalarının en iyi şekilde uygulandığı anlaşılmaktadır.
Strateji Geliştirme Daire Başkanlığı	31	97	İç kontrol sisteminin gelişiminin en yüksek seviyede olduğunun göstergesi. İç kontrol mekanizmalarının en iyi şekilde uygulandığı anlaşılmaktadır.
Yapı İşleri ve Teknik Daire Başkanlığı	28	88	İç kontrol sisteminin gelişiminin yüksek seviyede olduğunun göstergesi. İç kontrol mekanizmalarının uygulamasının yerleştiği anlaşılmaktadır. Uygulamanın biraz daha geliştirilmesi için neler yapılabileceğinin değerlendirilmesi uygun olacaktır.
Bilimsel Araştırma Projeleri Koordinatörlüğü	24	75	İç kontrol sisteminin gelişiminin orta seviyede olduğunun göstergesi. İç kontrol mekanizmalarının uygulanmaya başladığı, ancak geliştirilmesi gerektiği anlaşılmaktadır.

Sağlık Araştırma ve Uygulama Merkezi Müdürlüğü	31	97	İç kontrol sisteminin gelişiminin en yüksek seviyede olduğunun göstergesi. İç kontrol mekanizmalarının en iyi şekilde uygulandığı anlaşılmaktadır.
Eğitim Bilimleri Enstitüsü	26	81	İç kontrol sisteminin gelişiminin yüksek seviyede olduğunun göstergesi. İç kontrol mekanizmalarının uygulamasının yerleştiği anlaşılmaktadır. Uygulamanın biraz daha geliştirilmesi için neler yapılabileceğinin değerlendirilmesi uygun olacaktır.
Fen Bilimleri Enstitüsü	31	97	İç kontrol sisteminin gelişiminin en yüksek seviyede olduğunun göstergesi. İç kontrol mekanizmalarının en iyi şekilde uygulandığı anlaşılmaktadır.
Sağlık Bilimleri Enstitüsü	18	56	İç kontrol sisteminin gelişiminin orta seviyede olduğunun göstergesi. İç kontrol mekanizmalarının uygulanmaya başladığı, ancak geliştirilmesi gerektiği anlaşılmaktadır.
Sosyal Bilimler Enstitüsü	10	31	İç kontrol sisteminin gelişiminin düşük seviyede olduğunun göstergesi. İç kontrol sistemine ilişkin farkındalık ve anlayışın bulunduğu, iç kontrol mekanizmalarının uygulanması için çalışmalara başlandığı anlaşılmaktadır. Ancak çalışmaların artarak devam etmesi ve uygulamaya geçilmesi gereklidir.
Dış Hekimliği Fakültesi	25	78	İç kontrol sisteminin gelişiminin yüksek seviyede olduğunun göstergesi. İç kontrol mekanizmalarının uygulamasının yerleştiği anlaşılmaktadır. Uygulamanın biraz daha geliştirilmesi için neler yapılabileceğinin değerlendirilmesi uygun olacaktır.
Eğitim Fakültesi	28	88	İç kontrol sisteminin gelişiminin yüksek seviyede olduğunun göstergesi. İç kontrol mekanizmalarının uygulamasının yerleştiği anlaşılmaktadır. Uygulamanın biraz daha geliştirilmesi için neler yapılabileceğinin değerlendirilmesi uygun olacaktır.
Fen Edebiyat Fakültesi	23	72	İç kontrol sisteminin gelişiminin orta seviyede olduğunun göstergesi. İç kontrol mekanizmalarının uygulanmaya başladığı, ancak geliştirilmesi gerektiği anlaşılmaktadır.
Güzel Sanatlar Fakültesi	30	94	İç kontrol sisteminin gelişiminin en yüksek seviyede olduğunun göstergesi. İç kontrol mekanizmalarının en iyi şekilde uygulandığı anlaşılmaktadır.
İktisadi ve İdari Bilimler Fakültesi	21	66	İç kontrol sisteminin gelişiminin orta seviyede olduğunun göstergesi. İç kontrol mekanizmalarının uygulanmaya başladığı, ancak geliştirilmesi gerektiği anlaşılmaktadır.
İlahiyat Fakültesi	21	66	İç kontrol sisteminin gelişiminin orta seviyede olduğunun göstergesi. İç kontrol mekanizmalarının uygulanmaya başladığı, ancak geliştirilmesi gerektiği anlaşılmaktadır.
Mühendislik ve Doğa Bilimleri Fakültesi	32	100	İç kontrol sisteminin gelişiminin en yüksek seviyede olduğunun göstergesi. İç kontrol mekanizmalarının en iyi şekilde uygulandığı anlaşılmaktadır.

Tıp Fakültesi	29	91	İç kontrol sisteminin gelişiminin en yüksek seviyede olduğunun göstergesi. İç kontrol mekanizmalarının en iyi şekilde uygulandığı anlaşılmaktadır.
Ziraat Fakültesi	26	81	İç kontrol sisteminin gelişiminin yüksek seviyede olduğunun göstergesi. İç kontrol mekanizmalarının uygulamasının yerleştiği anlaşılmaktadır. Uygulamanın biraz daha geliştirilmesi için neler yapılabileceğinin değerlendirilmesi uygun olacaktır.
Hukuk Fakültesi	16	50	İç kontrol sisteminin gelişiminin düşük seviyede olduğunun göstergesi. İç kontrol sistemine ilişkin farkındalık ve anlayışın bulunduğu, iç kontrol mekanizmalarının uygulanması için çalışmalara başlandığı anlaşılmaktadır. Ancak çalışmaların artarak devam etmesi ve uygulamaya geçilmesi gereklidir.
Sağlık Bilimleri Fakültesi	30	94	İç kontrol sisteminin gelişiminin en yüksek seviyede olduğunun göstergesi. İç kontrol mekanizmalarının en iyi şekilde uygulandığı anlaşılmaktadır.
Beden Eğitimi ve Spor Yüksekokulu	32	100	İç kontrol sisteminin gelişiminin en yüksek seviyede olduğunun göstergesi. İç kontrol mekanizmalarının en iyi şekilde uygulandığı anlaşılmaktadır.
Erbaa Sağlık Yüksekokulu	32	100	İç kontrol sisteminin gelişiminin en yüksek seviyede olduğunun göstergesi. İç kontrol mekanizmalarının en iyi şekilde uygulandığı anlaşılmaktadır.
Niksar Uygulamalı Bilimler Yüksekokulu	26	81	İç kontrol sisteminin gelişiminin yüksek seviyede olduğunun göstergesi. İç kontrol mekanizmalarının uygulamasının yerleştiği anlaşılmaktadır. Uygulamanın biraz daha geliştirilmesi için neler yapılabileceğinin değerlendirilmesi uygun olacaktır.
Turhal Uygulamalı Teknoloji ve İşletmecilik Yüksekokulu	31	97	İç kontrol sisteminin gelişiminin en yüksek seviyede olduğunun göstergesi. İç kontrol mekanizmalarının en iyi şekilde uygulandığı anlaşılmaktadır.
Yabancı Diller Yüksekokulu	24	75	İç kontrol sisteminin gelişiminin orta seviyede olduğunun göstergesi. İç kontrol mekanizmalarının uygulanmaya başladığı, ancak geliştirilmesi gerektiği anlaşılmaktadır.
Zile Dinçerler Turizm İşletmecilik ve Otelcilik Yüksekokulu	32	100	İç kontrol sisteminin gelişiminin en yüksek seviyede olduğunun göstergesi. İç kontrol mekanizmalarının en iyi şekilde uygulandığı anlaşılmaktadır.
Devlet Konservatuvarı	20	63	İç kontrol sisteminin gelişiminin orta seviyede olduğunun göstergesi. İç kontrol mekanizmalarının uygulanmaya başladığı, ancak geliştirilmesi gerektiği anlaşılmaktadır.
Adalet Meslek Yüksekokulu	27	84	İç kontrol sisteminin gelişiminin yüksek seviyede olduğunun göstergesi. İç kontrol mekanizmalarının uygulamasının yerleştiği anlaşılmaktadır. Uygulamanın biraz daha geliştirilmesi için neler yapılabileceğinin değerlendirilmesi uygun olacaktır.

Almus Meslek Yüksekokulu	30	94	İç kontrol sisteminin gelişiminin en yüksek seviyede olduğunun göstergesi. İç kontrol mekanizmalarının en iyi şekilde uygulandığı anlaşılmaktadır.
Artova Meslek Yüksekokulu	32	100	İç kontrol sisteminin gelişiminin en yüksek seviyede olduğunun göstergesi. İç kontrol mekanizmalarının en iyi şekilde uygulandığı anlaşılmaktadır.
Erbaa Meslek Yüksekokulu	32	100	İç kontrol sisteminin gelişiminin en yüksek seviyede olduğunun göstergesi. İç kontrol mekanizmalarının en iyi şekilde uygulandığı anlaşılmaktadır.
Erbaa Sağlık Hizmetleri Meslek Yüksekokulu	32	100	İç kontrol sisteminin gelişiminin en yüksek seviyede olduğunun göstergesi. İç kontrol mekanizmalarının en iyi şekilde uygulandığı anlaşılmaktadır.
Niksar Sosyal Bilimler Meslek Yüksekokulu	26	81	İç kontrol sisteminin gelişiminin yüksek seviyede olduğunun göstergesi. İç kontrol mekanizmalarının uygulamasının yerleştiği anlaşılmaktadır. Uygulamanın biraz daha geliştirilmesi için neler yapılabileceğinin değerlendirilmesi uygun olacaktır.
Niksar Teknik Bilimler Meslek Yüksekokulu	26	81	İç kontrol sisteminin gelişiminin yüksek seviyede olduğunun göstergesi. İç kontrol mekanizmalarının uygulamasının yerleştiği anlaşılmaktadır. Uygulamanın biraz daha geliştirilmesi için neler yapılabileceğinin değerlendirilmesi uygun olacaktır.
Pazar Meslek Yüksekokulu	21	66	İç kontrol sisteminin gelişiminin orta seviyede olduğunun göstergesi. İç kontrol mekanizmalarının uygulanmaya başladığı, ancak geliştirilmesi gerektiği anlaşılmaktadır.
Reşadiye Meslek Yüksekokulu	32	100	İç kontrol sisteminin gelişiminin en yüksek seviyede olduğunun göstergesi. İç kontrol mekanizmalarının en iyi şekilde uygulandığı anlaşılmaktadır.
Tokat Sağlık Hizmetleri Meslek Yüksekokulu	29	91	İç kontrol sisteminin gelişiminin en yüksek seviyede olduğunun göstergesi. İç kontrol mekanizmalarının en iyi şekilde uygulandığı anlaşılmaktadır.
Tokat Sosyal Bilimler Meslek Yüksekokulu	18	56	İç kontrol sisteminin gelişiminin orta seviyede olduğunun göstergesi. İç kontrol mekanizmalarının uygulanmaya başladığı, ancak geliştirilmesi gerektiği anlaşılmaktadır.
Tokat Teknik Bilimler Meslek Yüksekokulu	18	56	İç kontrol sisteminin gelişiminin orta seviyede olduğunun göstergesi. İç kontrol mekanizmalarının uygulanmaya başladığı, ancak geliştirilmesi gerektiği anlaşılmaktadır.
Turhal Meslek Yüksekokulu	29	91	İç kontrol sisteminin gelişiminin en yüksek seviyede olduğunun göstergesi. İç kontrol mekanizmalarının en iyi şekilde uygulandığı anlaşılmaktadır.
Turhal Sağlık Hizmetleri Meslek Yüksekokulu	23	72	İç kontrol sisteminin gelişiminin orta seviyede olduğunun göstergesi. İç kontrol mekanizmalarının uygulanmaya başladığı, ancak geliştirilmesi gerektiği anlaşılmaktadır.

Zile Meslek Yüksekokulu	20	63	İç kontrol sisteminin gelişiminin orta seviyede olduğunun göstergesi. İç kontrol mekanizmalarının uygulanmaya başladığı, ancak geliştirilmesi gerektiği anlaşılmaktadır.
Sürekli Eğitim Araştırma ve Uygulama Merkezi	32	100	İç kontrol sisteminin gelişiminin en yüksek seviyede olduğunun göstergesi. İç kontrol mekanizmalarının en iyi şekilde uygulandığı anlaşılmaktadır.
Tarımsal Uygulama ve Araştırma Merkezi Müdürlüğü	22	69	İç kontrol sisteminin gelişiminin orta seviyede olduğunun göstergesi. İç kontrol mekanizmalarının uygulanmaya başladığı, ancak geliştirilmesi gerektiği anlaşılmaktadır.
Döner Sermaye İşletme Müdürlüğü	25	78	İç kontrol sisteminin gelişiminin yüksek seviyede olduğunun göstergesi. İç kontrol mekanizmalarının uygulamasının yerleştiği anlaşılmaktadır. Uygulamanın biraz daha geliştirilmesi için neler yapılabileceğinin değerlendirilmesi uygun olacaktır.
Üniversite Ortalaması	27	84	İç kontrol sisteminin gelişiminin yüksek seviyede olduğunun göstergesi. İç kontrol mekanizmalarının uygulamasının yerleştiği anlaşılmaktadır. Uygulamanın biraz daha geliştirilmesi için neler yapılabileceğinin değerlendirilmesi uygun olacaktır.

### II.3. Kontrol Faaliyetleri

Kontrol Faaliyetleri, idarenin öngörülen risklerin etki ve/veya olasılığını azaltmayı ve böylece idarenin amaç ve hedeflerine ulaşma olasılığını artırmayı amaçlayan eylemlerdir. Mali ve mali olmayan kontrolleri kapsamakta olup, idarenin tüm faaliyetleri için bir bütün olarak tasarlanıp uygulanması sürecidir.

Kontrol faaliyetlerinin fayda-maliyet analizi çerçevesinde, doğrudan hedefe ulaşmayı sağlayacak şekilde tasarlanması gerekir. İdeal olarak, risk yönetim süreçlerinin ve kontrol faaliyetlerinin sistemlere ve süreçlere, bu sistem ve süreçleri oluştururken yerleştirilmesi gerekir. Çünkü kontrol faaliyetlerinin daha sonraki bir aşamada hayata geçirilmesi daha maliyetli ve daha az etkili olabilecektir.

Kontrol faaliyetlerinin anlaşılır, uygulanabilir ve tutarlı olması, kontrollerin etkinliği açısından önemlidir. İyi bir kontrol stratejisinde, kontrollerin belirlenmesi kadar bunların nasıl uygulanacağı da dikkate alınmalı ve kurumsal kapasite göz önünde bulundurulmalıdır. Kontrolün uygulanma amacı ile hedeflenen sonuçların örtüşüp örtüşmediği, başlangıç maliyetleri ile gerçekleşen maliyetler arasında paralellik olup olmadığı gibi hususların değerlendirilmesi gerekir. Ayrıca, kontrol faaliyetlerinin değişen şartlar karşısında düzenli olarak gözden geçirilmesi de etkililiğinin değerlendirilmesi açısından önemli konudur.

Üniversitemizde iç kontrol sisteminin uygulanmasıyla ilgili birimlere gönderilen soru formları analizi aşağıda belirtilen tabloda gösterilmiştir.

**Tablo 3- Kontrol Faaliyetleri Soru Formu Sonuçları**

<b>BİRİMLER</b>	<b>Kontrol Faaliyetleri Puanı</b>	<b>Kontrol Faaliyetleri Puan Yüzde (%)</b>	<b>Açıklama</b>
Genel Sekreterlik	18	75	İç kontrol sisteminin gelişiminin orta seviyede olduğunun göstergesi. İç kontrol mekanizmalarının uygulanmaya başladığı, ancak geliştirilmesi gerektiği anlaşılmaktadır.
Hukuk Müşavirliği	19	79	İç kontrol sisteminin gelişiminin yüksek seviyede olduğunun göstergesi. İç kontrol mekanizmalarının uygulamasının yerleştiği anlaşılmaktadır. Uygulamanın biraz daha geliştirilmesi için neler yapılabileceğinin değerlendirilmesi uygun olacaktır.
Bilgi İşlem Daire Başkanlığı	24	100	İç kontrol sisteminin gelişiminin en yüksek seviyede olduğunun göstergesi. İç kontrol mekanizmalarının en iyi şekilde uygulandığı anlaşılmaktadır.
İdari ve Mali İşler Daire Başkanlığı	18	75	İç kontrol sisteminin gelişiminin orta seviyede olduğunun göstergesi. İç kontrol mekanizmalarının uygulanmaya başladığı, ancak geliştirilmesi gerektiği anlaşılmaktadır.
Kütüphane ve Dokümantasyon Daire Başkanlığı	24	100	İç kontrol sisteminin gelişiminin yüksek seviyede olduğunun göstergesi. İç kontrol mekanizmalarının uygulamasının yerleştiği anlaşılmaktadır. Uygulamanın biraz daha geliştirilmesi için neler yapılabileceğinin değerlendirilmesi uygun olacaktır.
Öğrenci İşleri Daire Başkanlığı	22	92	İç kontrol sisteminin gelişiminin en yüksek seviyede olduğunun göstergesi. İç kontrol mekanizmalarının en iyi şekilde uygulandığı anlaşılmaktadır.
Personel Daire Başkanlığı	21	88	İç kontrol sisteminin gelişiminin yüksek seviyede olduğunun göstergesi. İç kontrol mekanizmalarının uygulamasının yerleştiği anlaşılmaktadır. Uygulamanın biraz daha geliştirilmesi için neler yapılabileceğinin değerlendirilmesi uygun olacaktır.
Sağlık Kültür ve Spor Daire Başkanlığı	22	92	İç kontrol sisteminin gelişiminin en yüksek seviyede olduğunun göstergesi. İç kontrol mekanizmalarının en iyi şekilde uygulandığı anlaşılmaktadır.
Strateji Geliştirme Daire Başkanlığı	24	100	İç kontrol sisteminin gelişiminin en yüksek seviyede olduğunun göstergesi. İç kontrol mekanizmalarının en iyi şekilde uygulandığı anlaşılmaktadır.
Yapı İşleri ve Teknik Daire Başkanlığı	24	100	İç kontrol sisteminin gelişiminin en yüksek seviyede olduğunun göstergesi. İç kontrol mekanizmalarının en iyi şekilde uygulandığı anlaşılmaktadır.

Bilimsel Araştırma Projeleri Koordinatörlüğü	21	88	İç kontrol sisteminin gelişiminin yüksek seviyede olduğunun göstergesi. İç kontrol mekanizmalarının uygulamasının yerleştiği anlaşılmaktadır. Uygulamanın biraz daha geliştirilmesi için neler yapılabileceğinin değerlendirilmesi uygun olacaktır.
Sağlık Araştırma ve Uygulama Merkezi Müdürlüğü	24	100	İç kontrol sisteminin gelişiminin en yüksek seviyede olduğunun göstergesi. İç kontrol mekanizmalarının en iyi şekilde uygulandığı anlaşılmaktadır.
Eğitim Bilimleri Enstitüsü	22	92	İç kontrol sisteminin gelişiminin en yüksek seviyede olduğunun göstergesi. İç kontrol mekanizmalarının en iyi şekilde uygulandığı anlaşılmaktadır.
Fen Bilimleri Enstitüsü	21	88	İç kontrol sisteminin gelişiminin yüksek seviyede olduğunun göstergesi. İç kontrol mekanizmalarının uygulamasının yerleştiği anlaşılmaktadır. Uygulamanın biraz daha geliştirilmesi için neler yapılabileceğinin değerlendirilmesi uygun olacaktır.
Sağlık Bilimleri Enstitüsü	22	92	İç kontrol sisteminin gelişiminin en yüksek seviyede olduğunun göstergesi. İç kontrol mekanizmalarının en iyi şekilde uygulandığı anlaşılmaktadır.
Sosyal Bilimler Enstitüsü	14	58	İç kontrol sisteminin gelişiminin orta seviyede olduğunun göstergesi. İç kontrol mekanizmalarının uygulanmaya başladığı, ancak geliştirilmesi gerektiği anlaşılmaktadır.
Dış Hekimliği Fakültesi	18	75	İç kontrol sisteminin gelişiminin orta seviyede olduğunun göstergesi. İç kontrol mekanizmalarının uygulanmaya başladığı, ancak geliştirilmesi gerektiği anlaşılmaktadır.
Eğitim Fakültesi	23	96	İç kontrol sisteminin gelişiminin en yüksek seviyede olduğunun göstergesi. İç kontrol mekanizmalarının en iyi şekilde uygulandığı anlaşılmaktadır.
Fen Edebiyat Fakültesi	24	100	İç kontrol sisteminin gelişiminin en yüksek seviyede olduğunun göstergesi. İç kontrol mekanizmalarının en iyi şekilde uygulandığı anlaşılmaktadır.
Güzel Sanatlar Fakültesi	18	75	İç kontrol sisteminin gelişiminin orta seviyede olduğunun göstergesi. İç kontrol mekanizmalarının uygulanmaya başladığı, ancak geliştirilmesi gerektiği anlaşılmaktadır.
İktisadi ve İdari Bilimler Fakültesi	24	100	İç kontrol sisteminin gelişiminin en yüksek seviyede olduğunun göstergesi. İç kontrol mekanizmalarının en iyi şekilde uygulandığı anlaşılmaktadır.
İlahiyat Fakültesi	24	100	İç kontrol sisteminin gelişiminin en yüksek seviyede olduğunun göstergesi. İç kontrol mekanizmalarının en iyi şekilde uygulandığı anlaşılmaktadır.

Mühendislik ve Doğa Bilimleri Fakültesi	24	100	İç kontrol sisteminin gelişiminin en yüksek seviyede olduğunun göstergesi. İç kontrol mekanizmalarının en iyi şekilde uygulandığı anlaşılmaktadır.
Tıp Fakültesi	24	100	İç kontrol sisteminin gelişiminin en yüksek seviyede olduğunun göstergesi. İç kontrol mekanizmalarının en iyi şekilde uygulandığı anlaşılmaktadır.
Ziraat Fakültesi	17	71	İç kontrol sisteminin gelişiminin orta seviyede olduğunun göstergesi. İç kontrol mekanizmalarının uygulanmaya başladığı, ancak geliştirilmesi gerektiği anlaşılmaktadır.
Hukuk Fakültesi	20	83	İç kontrol sisteminin gelişiminin yüksek seviyede olduğunun göstergesi. İç kontrol mekanizmalarının uygulamasının yerleştiği anlaşılmaktadır. Uygulamanın biraz daha geliştirilmesi için neler yapılabileceğinin değerlendirilmesi uygun olacaktır.
Sağlık Bilimleri Fakültesi	20	83	İç kontrol sisteminin gelişiminin yüksek seviyede olduğunun göstergesi. İç kontrol mekanizmalarının uygulamasının yerleştiği anlaşılmaktadır. Uygulamanın biraz daha geliştirilmesi için neler yapılabileceğinin değerlendirilmesi uygun olacaktır.
Beden Eğitimi ve Spor Yüksekokulu	23	96	İç kontrol sisteminin gelişiminin en yüksek seviyede olduğunun göstergesi. İç kontrol mekanizmalarının en iyi şekilde uygulandığı anlaşılmaktadır.
Erbaa Sağlık Yüksekokulu	20	83	İç kontrol sisteminin gelişiminin yüksek seviyede olduğunun göstergesi. İç kontrol mekanizmalarının uygulamasının yerleştiği anlaşılmaktadır. Uygulamanın biraz daha geliştirilmesi için neler yapılabileceğinin değerlendirilmesi uygun olacaktır.
Niksar Uygulamalı Bilimler Yüksekokulu	24	100	İç kontrol sisteminin gelişiminin en yüksek seviyede olduğunun göstergesi. İç kontrol mekanizmalarının en iyi şekilde uygulandığı anlaşılmaktadır.
Turhal Uygulamalı Teknoloji ve İşletmecilik Yüksekokulu	22	92	İç kontrol sisteminin gelişiminin en yüksek seviyede olduğunun göstergesi. İç kontrol mekanizmalarının en iyi şekilde uygulandığı anlaşılmaktadır.
Yabancı Diller Yüksekokulu	14	58	İç kontrol sisteminin gelişiminin orta seviyede olduğunun göstergesi. İç kontrol mekanizmalarının uygulanmaya başladığı, ancak geliştirilmesi gerektiği anlaşılmaktadır.
Zile Dinçerler Turizm İşletmecilik ve Otelcilik Yüksekokulu	23	96	İç kontrol sisteminin gelişiminin en yüksek seviyede olduğunun göstergesi. İç kontrol mekanizmalarının en iyi şekilde uygulandığı anlaşılmaktadır.
Devlet Konservatuvarı	16	67	İç kontrol sisteminin gelişiminin orta seviyede olduğunun göstergesi. İç kontrol mekanizmalarının uygulanmaya başladığı, ancak geliştirilmesi gerektiği anlaşılmaktadır.



Adalet Meslek Yüksekokulu	21	88	İç kontrol sisteminin gelişiminin yüksek seviyede olduğunun göstergesi. İç kontrol mekanizmalarının uygulamasının yerleştiği anlaşılmaktadır. Uygulamanın biraz daha geliştirilmesi için neler yapılabileceğinin değerlendirilmesi uygun olacaktır.
Almus Meslek Yüksekokulu	23	96	İç kontrol sisteminin gelişiminin en yüksek seviyede olduğunun göstergesi. İç kontrol mekanizmalarının en iyi şekilde uygulandığı anlaşılmaktadır.
Artova Meslek Yüksekokulu	24	100	İç kontrol sisteminin gelişiminin en yüksek seviyede olduğunun göstergesi. İç kontrol mekanizmalarının en iyi şekilde uygulandığı anlaşılmaktadır.
Erbaa Meslek Yüksekokulu	20	83	İç kontrol sisteminin gelişiminin yüksek seviyede olduğunun göstergesi. İç kontrol mekanizmalarının uygulamasının yerleştiği anlaşılmaktadır. Uygulamanın biraz daha geliştirilmesi için neler yapılabileceğinin değerlendirilmesi uygun olacaktır.
Erbaa Sağlık Hizmetleri Meslek Yüksekokulu	20	83	İç kontrol sisteminin gelişiminin yüksek seviyede olduğunun göstergesi. İç kontrol mekanizmalarının uygulamasının yerleştiği anlaşılmaktadır. Uygulamanın biraz daha geliştirilmesi için neler yapılabileceğinin değerlendirilmesi uygun olacaktır.
Niksar Sosyal Bilimler Meslek Yüksekokulu	24	100	İç kontrol sisteminin gelişiminin en yüksek seviyede olduğunun göstergesi. İç kontrol mekanizmalarının en iyi şekilde uygulandığı anlaşılmaktadır.
Niksar Teknik Bilimler Meslek Yüksekokulu	24	100	İç kontrol sisteminin gelişiminin en yüksek seviyede olduğunun göstergesi. İç kontrol mekanizmalarının en iyi şekilde uygulandığı anlaşılmaktadır.
Pazar Meslek Yüksekokulu	18	75	İç kontrol sisteminin gelişiminin orta seviyede olduğunun göstergesi. İç kontrol mekanizmalarının uygulanmaya başladığı, ancak geliştirilmesi gerektiği anlaşılmaktadır.
Reşadiye Meslek Yüksekokulu	23	96	İç kontrol sisteminin gelişiminin en yüksek seviyede olduğunun göstergesi. İç kontrol mekanizmalarının en iyi şekilde uygulandığı anlaşılmaktadır.
Tokat Sağlık Hizmetleri Meslek Yüksekokulu	20	83	İç kontrol sisteminin gelişiminin yüksek seviyede olduğunun göstergesi. İç kontrol mekanizmalarının uygulamasının yerleştiği anlaşılmaktadır. Uygulamanın biraz daha geliştirilmesi için neler yapılabileceğinin değerlendirilmesi uygun olacaktır.
Tokat Sosyal Bilimler Meslek Yüksekokulu	21	88	İç kontrol sisteminin gelişiminin yüksek seviyede olduğunun göstergesi. İç kontrol mekanizmalarının uygulamasının yerleştiği anlaşılmaktadır. Uygulamanın biraz daha geliştirilmesi için neler yapılabileceğinin değerlendirilmesi uygun olacaktır.
Tokat Teknik Bilimler Meslek Yüksekokulu	21	88	İç kontrol sisteminin gelişiminin yüksek seviyede olduğunun göstergesi. İç kontrol mekanizmalarının uygulamasının yerleştiği anlaşılmaktadır. Uygulamanın biraz daha geliştirilmesi için neler yapılabileceğinin değerlendirilmesi uygun olacaktır.
Turhal Meslek Yüksekokulu	22	92	İç kontrol sisteminin gelişiminin en yüksek seviyede olduğunun göstergesi. İç kontrol mekanizmalarının en iyi şekilde uygulandığı anlaşılmaktadır.

Turhal Sağlık Hizmetleri Meslek Yüksekokulu	20	83	İç kontrol sisteminin gelişiminin yüksek seviyede olduğunun göstergesi. İç kontrol mekanizmalarının uygulamasının yerleştiği anlaşılmaktadır. Uygulamanın biraz daha geliştirilmesi için neler yapılabileceğinin değerlendirilmesi uygun olacaktır.
Zile Meslek Yüksekokulu	12	50	İç kontrol sisteminin gelişiminin düşük seviyede olduğunun göstergesi. İç kontrol sistemine ilişkin farkındalık ve anlayışın bulunduğu, iç kontrol mekanizmalarının uygulanması için çalışmalara başlandığı anlaşılmaktadır. Ancak çalışmaların artarak devam etmesi ve uygulamaya geçilmesi gereklidir.
Sürekli Eğitim Araştırma ve Uygulama Merkezi	24	100	İç kontrol sisteminin gelişiminin en yüksek seviyede olduğunun göstergesi. İç kontrol mekanizmalarının en iyi şekilde uygulandığı anlaşılmaktadır.
Tarımsal Uygulama ve Araştırma Merkezi Müdürlüğü	19	79	İç kontrol sisteminin gelişiminin yüksek seviyede olduğunun göstergesi. İç kontrol mekanizmalarının uygulamasının yerleştiği anlaşılmaktadır. Uygulamanın biraz daha geliştirilmesi için neler yapılabileceğinin değerlendirilmesi uygun olacaktır.
Döner Sermaye İşletme Müdürlüğü	22	92	İç kontrol sisteminin gelişiminin en yüksek seviyede olduğunun göstergesi. İç kontrol mekanizmalarının en iyi şekilde uygulandığı anlaşılmaktadır.
Üniversite Ortalaması	21	88	İç kontrol sisteminin gelişiminin yüksek seviyede olduğunun göstergesi. İç kontrol mekanizmalarının uygulamasının yerleştiği anlaşılmaktadır. Uygulamanın biraz daha geliştirilmesi için neler yapılabileceğinin değerlendirilmesi uygun olacaktır.

#### II.4.Bilgi ve İletişim

Kamu iç kontrol standartlarının beş bileşeninden dördüncüsü olan bilgi ve iletişim; kontrol ortamı, risk değerlendirme, kontrol faaliyetleri ve izleme arasındaki ilişkiyi bilgi paylaşımı ve iletişim yoluyla sağlar.

Bilgi ve iletişim, gerekli bilginin ihtiyaç duyan kişi personel ve yöneticiye belirli bir formatta ve ilgililerin hedeflerin gerçekleştirilmesi ve iç kontrole ilişkin sorumluluklarını yerine getirmelerine imkan verecek bir zaman dilimi içinde iletilmesini sağlayacak uygun bir bilgi iletişim ve kayıt sistemini kapsamaktadır.

Bilgi iletişim sistemleri gerektiği gibi işlemediği takdirde yöneticiler ve personel, zamanında ve doğru karar alamama, bunları uygulayamama ve nihayetinde hedeflere istenildiği şekilde ulaşamama gibi riskler ile karşı karşıya kalabilirler. Bu bakımdan bilgi, ulaşılabilir, faydalı, zamanlı, doğru, tam ve güncel olmalıdır.

Üniversitemizde iç kontrol sisteminin uygulanmasıyla ilgili birimlere gönderilen soru formları analizi aşağıda belirtilen tabloda gösterilmiştir.

**Tablo 4-** Bilgi ve İletişim Soru Formu Sonuçları

<b>BİRİMLER</b>	<b>Bilgi ve İletişim Puanı</b>	<b>Bilgi ve İletişim Puanı Yüzde (%)</b>	<b>Açıklama</b>
Genel Sekreterlik	22	100	İç kontrol sisteminin gelişiminin en yüksek seviyede olduğunun göstergesi. İç kontrol mekanizmalarının en iyi şekilde uygulandığı anlaşılmaktadır.
Hukuk Müşavirliği	16	73	İç kontrol sisteminin gelişiminin orta seviyede olduğunun göstergesi. İç kontrol mekanizmalarının uygulanmaya başladığı, ancak geliştirilmesi gerektiği anlaşılmaktadır.
Bilgi İşlem Daire Başkanlığı	22	100	İç kontrol sisteminin gelişiminin en yüksek seviyede olduğunun göstergesi. İç kontrol mekanizmalarının en iyi şekilde uygulandığı anlaşılmaktadır.
İdari ve Mali İşler Daire Başkanlığı	21	95	İç kontrol sisteminin gelişiminin en yüksek seviyede olduğunun göstergesi. İç kontrol mekanizmalarının en iyi şekilde uygulandığı anlaşılmaktadır.
Kütüphane ve Dokümantasyon Daire Başkanlığı	22	100	İç kontrol sisteminin gelişiminin en yüksek seviyede olduğunun göstergesi. İç kontrol mekanizmalarının en iyi şekilde uygulandığı anlaşılmaktadır.
Öğrenci İşleri Daire Başkanlığı	19	86	İç kontrol sisteminin gelişiminin yüksek seviyede olduğunun göstergesi. İç kontrol mekanizmalarının uygulamasının yerleştiği anlaşılmaktadır. Uygulamanın biraz daha geliştirilmesi için neler yapılabileceğinin değerlendirilmesi uygun olacaktır.
Personel Daire Başkanlığı	21	95	İç kontrol sisteminin gelişiminin en yüksek seviyede olduğunun göstergesi. İç kontrol mekanizmalarının en iyi şekilde uygulandığı anlaşılmaktadır.
Sağlık Kültür ve Spor Daire Başkanlığı	22	100	İç kontrol sisteminin gelişiminin en yüksek seviyede olduğunun göstergesi. İç kontrol mekanizmalarının en iyi şekilde uygulandığı anlaşılmaktadır.
Strateji Geliştirme Daire Başkanlığı	20	91	İç kontrol sisteminin gelişiminin en yüksek seviyede olduğunun göstergesi. İç kontrol mekanizmalarının en iyi şekilde uygulandığı anlaşılmaktadır.
Yapı İşleri ve Teknik Daire Başkanlığı	22	100	İç kontrol sisteminin gelişiminin en yüksek seviyede olduğunun göstergesi. İç kontrol mekanizmalarının en iyi şekilde uygulandığı anlaşılmaktadır.

Bilimsel Araştırma Projeleri Koordinatörlüğü	14	64	İç kontrol sisteminin gelişiminin orta seviyede olduğunun göstergesi. İç kontrol mekanizmalarının uygulanmaya başladığı, ancak geliştirilmesi gerektiği anlaşılmaktadır.
Sağlık Araştırma ve Uygulama Merkezi Müdürlüğü	22	100	İç kontrol sisteminin gelişiminin en yüksek seviyede olduğunun göstergesi. İç kontrol mekanizmalarının en iyi şekilde uygulandığı anlaşılmaktadır.
Eğitim Bilimleri Enstitüsü	19	86	İç kontrol sisteminin gelişiminin yüksek seviyede olduğunun göstergesi. İç kontrol mekanizmalarının uygulamasının yerleştiği anlaşılmaktadır. Uygulamanın biraz daha geliştirilmesi için neler yapılabileceğinin değerlendirilmesi uygun olacaktır.
Fen Bilimleri Enstitüsü	20	91	İç kontrol sisteminin gelişiminin en yüksek seviyede olduğunun göstergesi. İç kontrol mekanizmalarının en iyi şekilde uygulandığı anlaşılmaktadır.
Sağlık Bilimleri Enstitüsü	19	86	İç kontrol sisteminin gelişiminin yüksek seviyede olduğunun göstergesi. İç kontrol mekanizmalarının uygulamasının yerleştiği anlaşılmaktadır. Uygulamanın biraz daha geliştirilmesi için neler yapılabileceğinin değerlendirilmesi uygun olacaktır.
Sosyal Bilimler Enstitüsü	22	100	İç kontrol sisteminin gelişiminin en yüksek seviyede olduğunun göstergesi. İç kontrol mekanizmalarının en iyi şekilde uygulandığı anlaşılmaktadır.
Diş Hekimliği Fakültesi	15	68	İç kontrol sisteminin gelişiminin orta seviyede olduğunun göstergesi. İç kontrol mekanizmalarının uygulanmaya başladığı, ancak geliştirilmesi gerektiği anlaşılmaktadır.
Eğitim Fakültesi	20	91	İç kontrol sisteminin gelişiminin en yüksek seviyede olduğunun göstergesi. İç kontrol mekanizmalarının en iyi şekilde uygulandığı anlaşılmaktadır.
Fen Edebiyat Fakültesi	20	91	İç kontrol sisteminin gelişiminin en yüksek seviyede olduğunun göstergesi. İç kontrol mekanizmalarının en iyi şekilde uygulandığı anlaşılmaktadır.
Güzel Sanatlar Fakültesi	20	91	İç kontrol sisteminin gelişiminin en yüksek seviyede olduğunun göstergesi. İç kontrol mekanizmalarının en iyi şekilde uygulandığı anlaşılmaktadır.
İktisadi ve İdari Bilimler Fakültesi	21	95	İç kontrol sisteminin gelişiminin en yüksek seviyede olduğunun göstergesi. İç kontrol mekanizmalarının en iyi şekilde uygulandığı anlaşılmaktadır.
İlahiyat Fakültesi	22	100	İç kontrol sisteminin gelişiminin en yüksek seviyede olduğunun göstergesi. İç kontrol mekanizmalarının en iyi şekilde uygulandığı anlaşılmaktadır.
Mühendislik ve Doğa Bilimleri Fakültesi	22	100	İç kontrol sisteminin gelişiminin en yüksek seviyede olduğunun göstergesi. İç kontrol mekanizmalarının en iyi şekilde uygulandığı anlaşılmaktadır.

Tıp Fakültesi	22	100	İç kontrol sisteminin gelişiminin en yüksek seviyede olduğunun göstergesi. İç kontrol mekanizmalarının en iyi şekilde uygulandığı anlaşılmaktadır.
Ziraat Fakültesi	22	100	İç kontrol sisteminin gelişiminin en yüksek seviyede olduğunun göstergesi. İç kontrol mekanizmalarının en iyi şekilde uygulandığı anlaşılmaktadır.
Hukuk Fakültesi	17	77	İç kontrol sisteminin gelişiminin yüksek seviyede olduğunun göstergesi. İç kontrol mekanizmalarının uygulamasının yerleştiği anlaşılmaktadır. Uygulamanın biraz daha geliştirilmesi için neler yapılabileceğinin değerlendirilmesi uygun olacaktır.
Sağlık Bilimleri Fakültesi	21	95	İç kontrol sisteminin gelişiminin en yüksek seviyede olduğunun göstergesi. İç kontrol mekanizmalarının en iyi şekilde uygulandığı anlaşılmaktadır.
Beden Eğitimi ve Spor Yüksekokulu	20	91	İç kontrol sisteminin gelişiminin en yüksek seviyede olduğunun göstergesi. İç kontrol mekanizmalarının en iyi şekilde uygulandığı anlaşılmaktadır.
Erbaa Sağlık Yüksekokulu	22	100	İç kontrol sisteminin gelişiminin en yüksek seviyede olduğunun göstergesi. İç kontrol mekanizmalarının en iyi şekilde uygulandığı anlaşılmaktadır.
Niksar Uygulamalı Bilimler Yüksekokulu	20	91	İç kontrol sisteminin gelişiminin en yüksek seviyede olduğunun göstergesi. İç kontrol mekanizmalarının en iyi şekilde uygulandığı anlaşılmaktadır.
Turhal Uygulamalı Teknoloji ve İşletmecilik Yüksekokulu	22	100	İç kontrol sisteminin gelişiminin en yüksek seviyede olduğunun göstergesi. İç kontrol mekanizmalarının en iyi şekilde uygulandığı anlaşılmaktadır.
Yabancı Diller Yüksekokulu	18	82	İç kontrol sisteminin gelişiminin yüksek seviyede olduğunun göstergesi. İç kontrol mekanizmalarının uygulamasının yerleştiği anlaşılmaktadır. Uygulamanın biraz daha geliştirilmesi için neler yapılabileceğinin değerlendirilmesi uygun olacaktır.
Zile Dinçerler Turizm İşletmecilik ve Otelcilik Yüksekokulu	21	95	İç kontrol sisteminin gelişiminin en yüksek seviyede olduğunun göstergesi. İç kontrol mekanizmalarının en iyi şekilde uygulandığı anlaşılmaktadır.
Devlet Konservatuvarı	14	64	İç kontrol sisteminin gelişiminin orta seviyede olduğunun göstergesi. İç kontrol mekanizmalarının uygulanmaya başladığı, ancak geliştirilmesi gerektiği anlaşılmaktadır.
Adalet Meslek Yüksekokulu	19	86	İç kontrol sisteminin gelişiminin yüksek seviyede olduğunun göstergesi. İç kontrol mekanizmalarının uygulamasının yerleştiği anlaşılmaktadır. Uygulamanın biraz daha geliştirilmesi için neler yapılabileceğinin değerlendirilmesi uygun olacaktır.
Almus Meslek Yüksekokulu	22	100	İç kontrol sisteminin gelişiminin en yüksek seviyede olduğunun göstergesi. İç kontrol mekanizmalarının en iyi şekilde uygulandığı anlaşılmaktadır.

Artova Meslek Yüksekokulu	22	100	İç kontrol sisteminin gelişiminin en yüksek seviyede olduğunun göstergesi. İç kontrol mekanizmalarının en iyi şekilde uygulandığı anlaşılmaktadır.
Erbaa Meslek Yüksekokulu	22	100	İç kontrol sisteminin gelişiminin en yüksek seviyede olduğunun göstergesi. İç kontrol mekanizmalarının en iyi şekilde uygulandığı anlaşılmaktadır.
Erbaa Sağlık Hizmetleri Meslek Yüksekokulu	22	100	İç kontrol sisteminin gelişiminin en yüksek seviyede olduğunun göstergesi. İç kontrol mekanizmalarının en iyi şekilde uygulandığı anlaşılmaktadır.
Niksar Sosyal Bilimler Meslek Yüksekokulu	20	91	İç kontrol sisteminin gelişiminin en yüksek seviyede olduğunun göstergesi. İç kontrol mekanizmalarının en iyi şekilde uygulandığı anlaşılmaktadır.
Niksar Teknik Bilimler Meslek Yüksekokulu	20	91	İç kontrol sisteminin gelişiminin en yüksek seviyede olduğunun göstergesi. İç kontrol mekanizmalarının en iyi şekilde uygulandığı anlaşılmaktadır.
Pazar Meslek Yüksekokulu	21	95	İç kontrol sisteminin gelişiminin en yüksek seviyede olduğunun göstergesi. İç kontrol mekanizmalarının en iyi şekilde uygulandığı anlaşılmaktadır.
Reşadiye Meslek Yüksekokulu	22	100	İç kontrol sisteminin gelişiminin en yüksek seviyede olduğunun göstergesi. İç kontrol mekanizmalarının en iyi şekilde uygulandığı anlaşılmaktadır.
Tokat Sağlık Hizmetleri Meslek Yüksekokulu	22	100	İç kontrol sisteminin gelişiminin en yüksek seviyede olduğunun göstergesi. İç kontrol mekanizmalarının en iyi şekilde uygulandığı anlaşılmaktadır.
Tokat Sosyal Bilimler Meslek Yüksekokulu	21	95	İç kontrol sisteminin gelişiminin en yüksek seviyede olduğunun göstergesi. İç kontrol mekanizmalarının en iyi şekilde uygulandığı anlaşılmaktadır.
Tokat Teknik Bilimler Meslek Yüksekokulu	21	95	İç kontrol sisteminin gelişiminin en yüksek seviyede olduğunun göstergesi. İç kontrol mekanizmalarının en iyi şekilde uygulandığı anlaşılmaktadır.
Turhal Meslek Yüksekokulu	21	95	İç kontrol sisteminin gelişiminin en yüksek seviyede olduğunun göstergesi. İç kontrol mekanizmalarının en iyi şekilde uygulandığı anlaşılmaktadır.
Turhal Sağlık Hizmetleri Meslek Yüksekokulu	21	95	İç kontrol sisteminin gelişiminin en yüksek seviyede olduğunun göstergesi. İç kontrol mekanizmalarının en iyi şekilde uygulandığı anlaşılmaktadır.
Zile Meslek Yüksekokulu	21	95	İç kontrol sisteminin gelişiminin en yüksek seviyede olduğunun göstergesi. İç kontrol mekanizmalarının en iyi şekilde uygulandığı anlaşılmaktadır.

Sürekli Eğitim Araştırma ve Uygulama Merkezi	22	100	İç kontrol sisteminin gelişiminin en yüksek seviyede olduğunun göstergesi. İç kontrol mekanizmalarının en iyi şekilde uygulandığı anlaşılmaktadır.
Tarımsal Uygulama ve Araştırma Merkezi Müdürlüğü	20	91	İç kontrol sisteminin gelişiminin en yüksek seviyede olduğunun göstergesi. İç kontrol mekanizmalarının en iyi şekilde uygulandığı anlaşılmaktadır.
Döner Sermaye İşletme Müdürlüğü	19	86	İç kontrol sisteminin gelişiminin yüksek seviyede olduğunun göstergesi. İç kontrol mekanizmalarının uygulamasının yerleştiği anlaşılmaktadır. Uygulamanın biraz daha geliştirilmesi için neler yapılabileceğinin değerlendirilmesi uygun olacaktır.
Üniversite Ortalaması	20	91	İç kontrol sisteminin gelişiminin en yüksek seviyede olduğunun göstergesi. İç kontrol mekanizmalarının en iyi şekilde uygulandığı anlaşılmaktadır.

#### II.4. İzleme

İzleme ile idarenin faaliyetlerinin misyon doğrultusunda, hedeflerle uyumlu olarak yürütülüp yürütülmediği, risk yönetimi esasları çerçevesinde gerekli kontrollerin öngörülüp öngörülmediği, söz konusu kontrollerin uygulanıp uygulanmadığı, iletişimin açık ve yeterli olup olmadığı gibi hususlar tespit edilip değerlendirilmektedir. Bu nedenle izleme iç kontrol sisteminin diğer bileşenleriyle etkileşim halinde işleyen bir süreçtir. İç kontrol sistemini değişen hedeflere, ortama, kaynaklara ve risklere gerektiği biçimde uyum göstermesini sağlamak amacıyla izlenmesi gerekir. Etkili ve verimli bir izlemenin temelinde idarenin hedefleri ile ilgili, anlamlı, risklere yönelik önemli kontrollerin değerlendirildiği izleme prosedürlerinin tasarlanması ve uygulanması yatar. Kontrol sürecinde karşılaşılan aksaklıkların idarenin hedeflerine önemli bir zarar vermeden düzeltilmesi sağlanmış olur.

İzleme iç kontrol sisteminin, beklendiği şekilde işleyişinin ve koşullardaki değişikliklere uyum göstermesinin sağlanması amacıyla gerçekleştirilir ve yönetime kontrol faaliyetleri sorunlarının düzeltilmesi ve istenmeyen bir olay meydana gelmeden önce riski kontrol etme şansı verir. İzleme iç kontrol sisteminin kalitesini değerlendirmek üzere yürütülen tüm izleme faaliyetlerini kapsar. İç kontrol sisteminin izlenmesinde katılımcılık esastır. İzlemede, soru formları, iç ve dış denetim raporları, kişi ve idarelerin talepleri, şikayetleri, bütçe bilgileri, ön mali kontrole ilişkin verilerden yararlanılmaktadır.

Üniversitemizde iç kontrol sisteminin uygulanmasıyla ilgili birimlere gönderilen soru formları analizi aşağıda belirtilen tabloda gösterilmiştir.

**Tablo 5-** İzleme Soru Formu Sonuçları

BİRİMLER	İzleme Puanı	İzleme Puanı Yüzde (%)	Açıklama
Genel Sekreterlik	7	50	İç kontrol sisteminin gelişiminin düşük seviyede olduğunun göstergesi. İç kontrol sistemine ilişkin farkındalık ve anlayışın bulunduğu, iç kontrol mekanizmalarının uygulanması için çalışmalara başlandığı anlaşılmaktadır. Ancak çalışmaların artarak devam etmesi ve uygulamaya geçilmesi gereklidir.
Hukuk Müşavirliği	10	71	İç kontrol sisteminin gelişiminin orta seviyede olduğunun göstergesi. İç kontrol mekanizmalarının uygulanmaya başladığı, ancak geliştirilmesi gerektiği anlaşılmaktadır.
Bilgi İşlem Daire Başkanlığı	13	93	İç kontrol sisteminin gelişiminin en yüksek seviyede olduğunun göstergesi. İç kontrol mekanizmalarının en iyi şekilde uygulandığı anlaşılmaktadır.
İdari ve Mali İşler Daire Başkanlığı	12	86	İç kontrol sisteminin gelişiminin yüksek seviyede olduğunun göstergesi. İç kontrol mekanizmalarının uygulamasının yerleştiği anlaşılmaktadır. Uygulamanın biraz daha geliştirilmesi için neler yapılabileceğinin değerlendirilmesi uygun olacaktır.
Kütüphane ve Dokümantasyon Daire Başkanlığı	14	100	İç kontrol sisteminin gelişiminin en yüksek seviyede olduğunun göstergesi. İç kontrol mekanizmalarının en iyi şekilde uygulandığı anlaşılmaktadır.
Öğrenci İşleri Daire Başkanlığı	14	100	İç kontrol sisteminin gelişiminin en yüksek seviyede olduğunun göstergesi. İç kontrol mekanizmalarının en iyi şekilde uygulandığı anlaşılmaktadır.
Personel Daire Başkanlığı	12	86	İç kontrol sisteminin gelişiminin yüksek seviyede olduğunun göstergesi. İç kontrol mekanizmalarının uygulamasının yerleştiği anlaşılmaktadır. Uygulamanın biraz daha geliştirilmesi için neler yapılabileceğinin değerlendirilmesi uygun olacaktır.
Sağlık Kültür ve Spor Daire Başkanlığı	14	100	İç kontrol sisteminin gelişiminin en yüksek seviyede olduğunun göstergesi. İç kontrol mekanizmalarının en iyi şekilde uygulandığı anlaşılmaktadır.
Strateji Geliştirme Daire Başkanlığı	14	100	İç kontrol sisteminin gelişiminin en yüksek seviyede olduğunun göstergesi. İç kontrol mekanizmalarının en iyi şekilde uygulandığı anlaşılmaktadır.
Yapı İşleri ve Teknik Daire Başkanlığı	14	100	İç kontrol sisteminin gelişiminin en yüksek seviyede olduğunun göstergesi. İç kontrol mekanizmalarının en iyi şekilde uygulandığı anlaşılmaktadır.
Bilimsel Araştırma Projeleri Koordinatörlüğü	12	86	İç kontrol sisteminin gelişiminin yüksek seviyede olduğunun göstergesi. İç kontrol mekanizmalarının uygulamasının yerleştiği anlaşılmaktadır. Uygulamanın biraz daha geliştirilmesi için neler yapılabileceğinin değerlendirilmesi uygun olacaktır.



Sağlık Araştırma ve Uygulama Merkezi Müdürlüğü	14	100	İç kontrol sisteminin gelişiminin en yüksek seviyede olduğunun göstergesi. İç kontrol mekanizmalarının en iyi şekilde uygulandığı anlaşılmaktadır.
Eğitim Bilimleri Enstitüsü	12	86	İç kontrol sisteminin gelişiminin yüksek seviyede olduğunun göstergesi. İç kontrol mekanizmalarının uygulamasının yerleştiği anlaşılmaktadır. Uygulamanın biraz daha geliştirilmesi için neler yapılabileceğinin değerlendirilmesi uygun olacaktır.
Fen Bilimleri Enstitüsü	12	86	İç kontrol sisteminin gelişiminin yüksek seviyede olduğunun göstergesi. İç kontrol mekanizmalarının uygulamasının yerleştiği anlaşılmaktadır. Uygulamanın biraz daha geliştirilmesi için neler yapılabileceğinin değerlendirilmesi uygun olacaktır.
Sağlık Bilimleri Enstitüsü	13	93	İç kontrol sisteminin gelişiminin en yüksek seviyede olduğunun göstergesi. İç kontrol mekanizmalarının en iyi şekilde uygulandığı anlaşılmaktadır.
Sosyal Bilimler Enstitüsü	14	100	İç kontrol sisteminin gelişiminin en yüksek seviyede olduğunun göstergesi. İç kontrol mekanizmalarının en iyi şekilde uygulandığı anlaşılmaktadır.
Dış Hekimliği Fakültesi	14	100	İç kontrol sisteminin gelişiminin en yüksek seviyede olduğunun göstergesi. İç kontrol mekanizmalarının en iyi şekilde uygulandığı anlaşılmaktadır.
Eğitim Fakültesi	14	100	İç kontrol sisteminin gelişiminin en yüksek seviyede olduğunun göstergesi. İç kontrol mekanizmalarının en iyi şekilde uygulandığı anlaşılmaktadır.
Fen Edebiyat Fakültesi	13	93	İç kontrol sisteminin gelişiminin en yüksek seviyede olduğunun göstergesi. İç kontrol mekanizmalarının en iyi şekilde uygulandığı anlaşılmaktadır.
Güzel Sanatlar Fakültesi	9	64	İç kontrol sisteminin gelişiminin orta seviyede olduğunun göstergesi. İç kontrol mekanizmalarının uygulanmaya başladığı, ancak geliştirilmesi gerektiği anlaşılmaktadır.
İktisadi ve İdari Bilimler Fakültesi	9	64	İç kontrol sisteminin gelişiminin orta seviyede olduğunun göstergesi. İç kontrol mekanizmalarının uygulanmaya başladığı, ancak geliştirilmesi gerektiği anlaşılmaktadır.
İlahiyat Fakültesi	14	100	İç kontrol sisteminin gelişiminin en yüksek seviyede olduğunun göstergesi. İç kontrol mekanizmalarının en iyi şekilde uygulandığı anlaşılmaktadır.
Mühendislik ve Doğa Bilimleri Fakültesi	11	79	İç kontrol sisteminin gelişiminin yüksek seviyede olduğunun göstergesi. İç kontrol mekanizmalarının uygulamasının yerleştiği anlaşılmaktadır. Uygulamanın biraz daha geliştirilmesi için neler yapılabileceğinin değerlendirilmesi uygun olacaktır.
Tıp Fakültesi	13	93	İç kontrol sisteminin gelişiminin en yüksek seviyede olduğunun göstergesi. İç kontrol mekanizmalarının en iyi şekilde uygulandığı anlaşılmaktadır.
Ziraat Fakültesi	10	71	İç kontrol sisteminin gelişiminin orta seviyede olduğunun göstergesi. İç kontrol mekanizmalarının uygulanmaya başladığı, ancak geliştirilmesi gerektiği anlaşılmaktadır.

Hukuk Fakültesi	10	71	İç kontrol sisteminin gelişiminin orta seviyede olduğunun göstergesi. İç kontrol mekanizmalarının uygulanmaya başladığı, ancak geliştirilmesi gerektiği anlaşılmaktadır.
Sağlık Bilimleri Fakültesi	14	100	İç kontrol sisteminin gelişiminin en yüksek seviyede olduğunun göstergesi. İç kontrol mekanizmalarının en iyi şekilde uygulandığı anlaşılmaktadır.
Beden Eğitimi ve Spor Yüksekokulu	12	86	İç kontrol sisteminin gelişiminin yüksek seviyede olduğunun göstergesi. İç kontrol mekanizmalarının uygulamasının yerleştiği anlaşılmaktadır. Uygulamanın biraz daha geliştirilmesi için neler yapılabileceğinin değerlendirilmesi uygun olacaktır.
Erbaa Sağlık Yüksekokulu	13	93	İç kontrol sisteminin gelişiminin en yüksek seviyede olduğunun göstergesi. İç kontrol mekanizmalarının en iyi şekilde uygulandığı anlaşılmaktadır.
Niksar Uygulamalı Bilimler Yüksekokulu	12	86	İç kontrol sisteminin gelişiminin yüksek seviyede olduğunun göstergesi. İç kontrol mekanizmalarının uygulamasının yerleştiği anlaşılmaktadır. Uygulamanın biraz daha geliştirilmesi için neler yapılabileceğinin değerlendirilmesi uygun olacaktır.
Turhal Uygulamalı Teknoloji ve İşletmecilik Yüksekokulu	14	100	İç kontrol sisteminin gelişiminin en yüksek seviyede olduğunun göstergesi. İç kontrol mekanizmalarının en iyi şekilde uygulandığı anlaşılmaktadır.
Yabancı Diller Yüksekokulu	8	57	İç kontrol sisteminin gelişiminin orta seviyede olduğunun göstergesi. İç kontrol mekanizmalarının uygulanmaya başladığı, ancak geliştirilmesi gerektiği anlaşılmaktadır.
Zile Dinçerler Turizm İşletmecilik ve Otelcilik Yüksekokulu	13	93	İç kontrol sisteminin gelişiminin en yüksek seviyede olduğunun göstergesi. İç kontrol mekanizmalarının en iyi şekilde uygulandığı anlaşılmaktadır.
Devlet Konservatuvarı	10	71	İç kontrol sisteminin gelişiminin orta seviyede olduğunun göstergesi. İç kontrol mekanizmalarının uygulanmaya başladığı, ancak geliştirilmesi gerektiği anlaşılmaktadır.
Adalet Meslek Yüksekokulu	13	93	İç kontrol sisteminin gelişiminin en yüksek seviyede olduğunun göstergesi. İç kontrol mekanizmalarının en iyi şekilde uygulandığı anlaşılmaktadır.
Almus Meslek Yüksekokulu	14	100	İç kontrol sisteminin gelişiminin en yüksek seviyede olduğunun göstergesi. İç kontrol mekanizmalarının en iyi şekilde uygulandığı anlaşılmaktadır.
Artova Meslek Yüksekokulu	13	93	İç kontrol sisteminin gelişiminin en yüksek seviyede olduğunun göstergesi. İç kontrol mekanizmalarının en iyi şekilde uygulandığı anlaşılmaktadır.
Erbaa Meslek Yüksekokulu	13	93	İç kontrol sisteminin gelişiminin en yüksek seviyede olduğunun göstergesi. İç kontrol mekanizmalarının en iyi şekilde uygulandığı anlaşılmaktadır.

Erbaa Sağlık Hizmetleri Meslek Yüksekokulu	13	93	İç kontrol sisteminin gelişiminin en yüksek seviyede olduğunun göstergesi. İç kontrol mekanizmalarının en iyi şekilde uygulandığı anlaşılmaktadır.
Niksar Sosyal Bilimler Meslek Yüksekokulu	12	86	İç kontrol sisteminin gelişiminin yüksek seviyede olduğunun göstergesi. İç kontrol mekanizmalarının uygulamasının yerleştiği anlaşılmaktadır. Uygulamanın biraz daha geliştirilmesi için neler yapılabileceğinin değerlendirilmesi uygun olacaktır.
Niksar Teknik Bilimler Meslek Yüksekokulu	12	86	İç kontrol sisteminin gelişiminin yüksek seviyede olduğunun göstergesi. İç kontrol mekanizmalarının uygulamasının yerleştiği anlaşılmaktadır. Uygulamanın biraz daha geliştirilmesi için neler yapılabileceğinin değerlendirilmesi uygun olacaktır.
Pazar Meslek Yüksekokulu	11	79	İç kontrol sisteminin gelişiminin yüksek seviyede olduğunun göstergesi. İç kontrol mekanizmalarının uygulamasının yerleştiği anlaşılmaktadır. Uygulamanın biraz daha geliştirilmesi için neler yapılabileceğinin değerlendirilmesi uygun olacaktır.
Reşadiye Meslek Yüksekokulu	13	93	İç kontrol sisteminin gelişiminin en yüksek seviyede olduğunun göstergesi. İç kontrol mekanizmalarının en iyi şekilde uygulandığı anlaşılmaktadır.
Tokat Sağlık Hizmetleri Meslek Yüksekokulu	11	79	İç kontrol sisteminin gelişiminin yüksek seviyede olduğunun göstergesi. İç kontrol mekanizmalarının uygulamasının yerleştiği anlaşılmaktadır. Uygulamanın biraz daha geliştirilmesi için neler yapılabileceğinin değerlendirilmesi uygun olacaktır.
Tokat Sosyal Bilimler Meslek Yüksekokulu	14	100	İç kontrol sisteminin gelişiminin en yüksek seviyede olduğunun göstergesi. İç kontrol mekanizmalarının en iyi şekilde uygulandığı anlaşılmaktadır.
Tokat Teknik Bilimler Meslek Yüksekokulu	14	100	İç kontrol sisteminin gelişiminin en yüksek seviyede olduğunun göstergesi. İç kontrol mekanizmalarının en iyi şekilde uygulandığı anlaşılmaktadır.
Turhal Meslek Yüksekokulu	11	79	İç kontrol sisteminin gelişiminin yüksek seviyede olduğunun göstergesi. İç kontrol mekanizmalarının uygulamasının yerleştiği anlaşılmaktadır. Uygulamanın biraz daha geliştirilmesi için neler yapılabileceğinin değerlendirilmesi uygun olacaktır.
Turhal Sağlık Hizmetleri Meslek Yüksekokulu	11	79	İç kontrol sisteminin gelişiminin yüksek seviyede olduğunun göstergesi. İç kontrol mekanizmalarının uygulamasının yerleştiği anlaşılmaktadır. Uygulamanın biraz daha geliştirilmesi için neler yapılabileceğinin değerlendirilmesi uygun olacaktır.
Zile Meslek Yüksekokulu	10	71	İç kontrol sisteminin gelişiminin orta seviyede olduğunun göstergesi. İç kontrol mekanizmalarının uygulanmaya başladığı, ancak geliştirilmesi gerektiği anlaşılmaktadır.

Sürekli Eğitim Araştırma ve Uygulama Merkezi	14	100	İç kontrol sisteminin gelişiminin en yüksek seviyede olduğunun göstergesi. İç kontrol mekanizmalarının en iyi şekilde uygulandığı anlaşılmaktadır.
Tarımsal Uygulama ve Araştırma Merkezi Müdürlüğü	9	64	İç kontrol sisteminin gelişiminin orta seviyede olduğunun göstergesi. İç kontrol mekanizmalarının uygulanmaya başladığı, ancak geliştirilmesi gerektiği anlaşılmaktadır.
Döner Sermaye İşletme Müdürlüğü	13	93	İç kontrol sisteminin gelişiminin en yüksek seviyede olduğunun göstergesi. İç kontrol mekanizmalarının en iyi şekilde uygulandığı anlaşılmaktadır.
Üniversite Ortalaması	12	86	İç kontrol sisteminin gelişiminin yüksek seviyede olduğunun göstergesi. İç kontrol mekanizmalarının uygulamasının yerleştiği anlaşılmaktadır. Uygulamanın biraz daha geliştirilmesi için neler yapılabileceğinin değerlendirilmesi uygun olacaktır.

### III. DİĞER BİLGİLER

#### III.1. İç Denetim Sonuçları

İç denetim faaliyeti; nesnel güvence sağlama ve danışmanlık hizmeti yoluyla Üniversitenin faaliyetlerinin amaç ve politikalara, kalkınma planına, programlara, stratejik planlara, performans programlarına ve mevzuata uygun olarak planlanmasını ve yürütülmesini; kaynakların etkili, ekonomik ve verimli kullanılmasını; bilgilerin güvenilirliğini, bütünlüğünü ve zamanında elde edilebilirliğini sağlamayı amaçlar.

İç denetim faaliyetleri sonucunda, Üniversite varlıklarının güvence altına alınması, iç kontrol sisteminin etkinliği ve risklerin asgariye indirilmesi için üniversitenin faaliyetlerini olumsuz etkileyebilecek risklerin tanımlanması, gerekli önlemlerin alınması, sürekli gözden geçirilmesi ve mümkünse sayısallaştırılması konularında yönetime önerilerde bulunulur. Nesnel güvence sağlama; Üniversitenin risk yönetimi ile kontrol ve yönetim süreçlerinin etkin bir şekilde işlediğine, üretilen bilgilerin doğruluğuna ve tamlığına, faaliyetlerin etkili, ekonomik, verimli ve mevzuata uygun bir şekilde gerçekleştirildiğine, varlıkların korunduğuna dair kurum içine ve kurum dışına yeterli güvencenin verilmesidir.

Üniversitemiz İç Denetim Birimi Başkanlığı tarafından 2018 yılına ilişkin düzenlenen denetim programı uyarınca aşağıda yer alan tabloda belirtilen birimlerde iç denetim faaliyeti yürütülmüştür.

**Tablo 6- İç Denetim Birimi Başkanlığı Denetim Raporları Sonuçları**

Denetim Konusu	Denetim Yapılan Birimler	Denetim Türü	Bulgu Sayıları	Durum
Muhasebe Hizmetleri Süreci (Gelirlerin Tahakkuku, Gelir ve Alacakların Takip ve Tahsil İşlemleri)	Strateji Geliştirme Daire Başkanlığı Döner Sermaye İşletme Müdürlüğü Döner Sermaye Alt Birimleri	Sistem ve Uygunluk Denetimi	3	Uzlaşıldı
Döner Sermaye Diğer Personel Ödemeleri Süreci (Fazla Mesai, Nöbet ve İcap Ücreti, Yolluklar ve Kıdem Tazminatları)	Diş Hekimliği Fakültesi Sağlık Araştırma ve Uygulama Merkezi Müdürlüğü	Sistem, Mali ve Uygunluk Denetimi	1	Uzlaşıldı
Kütüphane Bünyesindeki Üyelik İşlemleri, Ödünç Verme, Kayp ve İade İşlemleri, Kullanıcı Hizmetleri, Kataloqlama ve Otomasyon İşlemleri Süreci	Kütüphane ve Dokümantasyon Daire Başkanlığı	Sistem ve Uygunluk Denetimi	3	Uzlaşıldı
Muhasebe Yetkilisi Mutemetleri Tahsilat İşlemleri Süreci	Sağlık, Kültür ve Spor Daire Başkanlığı İlçelerde Bulunan Fakülte ve Yüksekokullar	Sistem ve Uygunluk Denetimi	1	Uzlaşıldı
Özel Bütçe Maaş Ödemeleri Süreci	Tıp Fakültesi Diş Hekimliği Fakültesi Sağlık Bilimleri Enstitüsü Müdürlüğü Sağlık Araştırma ve Uygulama Merkezi Müdürlüğü	Sistem ve Uygunluk Denetimi	4	Uzlaşıldı

### III.2. Dış Denetim Sonuçları

Sayıştay Başkanlığı; kamu idarelerinin mali faaliyet, karar ve işlemlerini hesap verme sorumluluğu çerçevesinde denetler. Hesap verme sorumluluğu, her türlü kamu kaynağının elde edilmesi ve kullanılmasında görevli ve yetkili olanların, kaynakların etkili, ekonomik, verimli ve hukuka uygun olarak elde edilmesinden, kullanılmasından, muhasebeleştirilmesinden, raporlanmasından ve kötüye kullanılmaması için gerekli önlemlerin alınmasından sorumlu olmasını ifade eder.

Sayıştay denetimi, düzenlilik denetimi ve performans denetimini kapsar. Sayıştay incelemesi, Sayıştayın kesin hükme bağlama ve denetim dışında kalan diğer çalışmalarıdır.

Sayıştay, hesap verme sorumluluğu çerçevesinde gerçekleştirdiği denetim ve incelemeler sonucunda, hesap verme sorumluluğunun yerine getirilip getirilmediğini Türkiye Büyük Millet Meclisine sunulacak Sayıştay raporlarında belirtir. Kamu zararına sebep olunan durumlar ise bu zararın tazminine ilişkin hükme bağlama işlemi ile sonuçlandırılır.

Denetim genel kabul görmüş uluslararası denetim standartlarına uygun olarak yürütülür. Ancak, Uluslararası Denetim Standartları ile iç mevzuat arasında bir farklılık söz konusu olduğunda iç mevzuat esas alınır. Denetimler, güncel denetim metodolojilerinin uygulanmasına gerekli özen gösterilerek gerçekleştirilir.

Kalite güvencesinin sağlanması için, denetimin her aşaması denetim standartlarına, stratejik planlara, denetim programlarına ve mesleki etik kurallarına uygunluğu açısından sürekli gözden geçirilir.

Sayıştay Başkanlığı 2018 yılı denetim raporunda “İç kontrol sisteminin tam olarak kurulup etkin bir şekilde işletilmemesi” başlıklı 6 numaralı bulguda Üniversitenin İç Kontrol Standartlarına Uyum Eylem Planında Döner Sermaye İşletmesinde iç kontrol sistemi kurulmasına ilişkin eylemlere zamanında yer verilmediği ve 15.05.2018 tarihinde eylem planına dahil edilmelerine rağmen eylemlerin zamanında başlatılmadığı; Üniversitenin İç Kontrol Standartlarına Uyum Eylem Planında gösterilen faaliyetlerin bir kısmının zamanında başlatılmadığı ve süresinde tamamlanmadığı; İdare Risk Strateji Belgesinin zamanında hazırlanmadığı ve yürürlüğe konulmadığı; bilişim sistemi konusunda bilgi teknolojisi denetimi eğitimi düzenlenmediği; kurumun amaç ve hedeflerinin gerçekleşmesini engelleyebilecek risklere ilişkin analizlerin ve güncellemelerin yapılmadığı ve bu risklere karşı alınacak kurumsal tedbirlerin belirlenmediği ve iç kontrol sisteminin yıllık olarak değerlendirilmediği belirtilmiştir.

### **III.3. Diğer Bilgi Kaynakları**

#### **III.3.1. Ön Mali Kontrole İlişkin Veriler**

Ön mali kontrol, harcama birimleri tarafından yapılan kontroller, Strateji Geliştirme Daire Başkanlığı ile İç Kontrol ve Ön Mali Kontrol Müdürlüğü tarafından yapılan kontrollerden oluşur. Harcama birimleri ve Başkanlık tarafından yapılacak ön mali kontrol, İdarenin bütçesi, bütçe tertibi, kullanılabilir ödenek tutarı, ayrıntılı harcama ve finansman programı, merkezi yönetim bütçe kanunu ve diğer mali mevzuat hükümlerine uygunluk yönlerinden yerine getirilir. Mali karar ve işlemler harcama birimleri tarafından, kaynakların amaçlarına ve mevzuata uygun, etkili, ekonomik ve verimli bir şekilde kullanılması açısından da kontrol edilir.

Ön mali kontrol sonucunda uygun görüş verilip verilmemesi, danışma ve önleyici niteliğe haiz olup, mali karar ve işlemlerin harcama yetkilisi tarafından uygulanmasında bağlayıcı değildir. Mali karar ve işlemlerin ön mali kontrole tabi tutulması ve ön mali kontrol sonucunda uygun görüş verilmiş olması, harcama yetkilileri ve gerçekleştirme görevlilerinin sorumluluğunu da ortadan kaldırmaz.

Harcama birimlerince yerine getirilecek ön mali kontrol işlemi ise süreç kontrolü olarak yapılmaktadır. Süreç kontrolünde, her bir işlem daha önceki işlemlerin kontrolünü içerecek şekilde tasarlanmakta ve uygulanmaktadır. Mali işlemlerin yürütülmesinde görev alanlar, yapacakları işlemde önceki işlemleri de kontrol ederler. Süreç kontrolünü sağlamak amacıyla malî işlemlerin süreç akış şeması hazırlanmaktadır.

5436 sayılı Kamu Mali Yönetimi ve Kontrol Kanunu ile Bazı Kanun ve Kanun Hükmünde Kararnemelerde Değişiklik Yapılması Hakkında Kanun'un 15 inci maddesine, 5018 sayılı Kamu Mali Yönetimi ve Kontrol Kanunu'nun 58 ve 60 inci maddelerine ve 31.12.2005 tarihli ve 26040 sayılı mükerrer Resmi Gazete'de yayımlanarak yürürlüğe giren İç Kontrol ve Ön Mali Kontrole İlişkin Usul ve Esaslar'a dayanılarak hazırlanan Tokat Gaziosmanpaşa Üniversitesi Ön Mali Kontrol İşlemleri Yönergesi'nin 10'uncu maddesi gereğince 22 adet taahhüt evrakı ve sözleşme tasarısı üzerinde ön mali kontrol yapılmıştır. Harcama birimlerinden uygulamadaki eksiklikleri tespit edilenler mevzuat hükümleri çerçevesinde görüş yazısı ile bilgilendirilmiş ve aşağıdaki tabloda ön mali kontrole ilişkin veriler gösterilmiştir.

**Tablo 7- Ön Mali Kontrole İlişkin Veriler**

İhaleyi Yapan Birim	İşin Türü	Sözleşme Bedeli	Uygunluk Durumu	Tespit Edilen Husular
Sağlık Araştırma ve Uygulama Merkezi Müdürlüğü	22 Kalem Tıbbi Cihaz, 4 Kalem Cerrahi Set Alım İşİ	2.371.688,00 TL	Uygun görüldü	
Sağlık Kültür ve Spor Daire Başkanlığı	2019 Yılı Muhtelif Gıda Maddeleri Ortak Mal Alım İşİ	1.448.775,00 TL	Uygun görüldü	
Sağlık Kültür ve Spor Daire Başkanlığı	Zile Dinçerler Turizm İşletmeciliği ve Otelcilik Yüksekokulu 2019 Yılı Yemek Hizmeti Alım İşİ	257.600,00 TL	Uygun görüldü	
Sağlık Kültür ve Spor Daire Başkanlığı	Erbaa Meslek Yüksekokulu 2019 Yılı Yemek Hizmeti Alım İşİ	450.000,00 TL	Uygun görüldü	
Sağlık Kültür ve Spor Daire Başkanlığı	Tıp Fakültesi 2019 Yılı Yemek Hizmeti Alım İşİ	543.750,00 TL	Uygun görüldü	
İdari ve Mali İşler Daire Başkanlığı	Personel Servis Kiralama Hizmeti İşİ	800.784,00 TL	Uygun görüldü	İhale bedelinin 2019 yılı bütçe ödeneğini aşması
İdari ve Mali İşler Daire Başkanlığı	Euro Dizel Motorin ve Kurşunsuz Benzin Alım İşİ	394.200,00 TL	Uygun görüldü	
İdari ve Mali İşler Daire Başkanlığı	Devlet Malzeme Ofisi 23 Kalem Mal Alım İşİ	674.919,75 TL	Uygun görüldü	
Sağlık Kültür ve Spor Daire Başkanlığı	Üniversitemiz Taşçiftlik Yerleşkesi Kafeteryalarında Kullanılmak Üzere 2019 Yılı Muhtelif Gıda Maddeleri Alım İşİ	741.495,00 TL	Uygun görüldü	
Bilimsel Araştırma Projeleri Koordinatörlüğü	56 Adet Masaüstü Bilgisayar ve 1 Adet Yazılım Paketi Alım İşİ	267.000,00 TL	Uygun görüldü	Bütçe tertibinin analitik bütçe sınıflandırmasına göre, taşınır kodların taşınır mal yönetmeliği ve taşınır kod listesine göre, teklif mektubu ve birim teklif cetvelinin ise kamu ihale tebliğine göre işlem yaparak düzeltilmeleri önerilmiştir
Sağlık Araştırma ve Uygulama Merkezi Müdürlüğü	Devlet Malzeme Ofisi 7 Kalem Mal Alım İşİ	878.749,44 TL	Uygun görüldü	
Sağlık Kültür ve Spor Daire Başkanlığı	2019 Yılı Muhtelif Gıda Maddeleri Ortak Mal Alım İşİ	2.922.370,50 TL	Uygun görüldü	
İdari ve Mali İşler Daire Başkanlığı	Kömür, Odun Alım İşİ	260.700,00 TL	Uygun görülmedi	Teklif mektubu, geçici teminatın hatalı olması ve eksik belge
Yapı İşleri ve Teknik Daire Başkanlığı	Rektörlük, Enstitüler, Fakülteler, Yüksekokullar 2018 Yılı Büyük Onarım İnşaatı İşİ	1.405.000,00 TL	Uygun görüldü	
Sağlık Araştırma ve Uygulama Merkezi Müdürlüğü	6 Kalem Tıbbi Cihaz, 3 Kalem Demirbaş Alım İşİ	1.879.575,00 TL	Uygun görüldü	



İdari ve Mali İşler Daire Başkanlığı	Devlet Malzeme Ofisi 33 Kalem Mal Alım İşİ	554.735,26 TL	Uygun görüldü	
Sağlık Araştırma Ve Uygulama Merkezi Müdürlüğü	Devlet Malzeme Ofisi 2 Kalem Mal Alım İşİ	515.524,74 TL	Uygun görüldü	
İdari ve Mali İşler Daire Başkanlığı	121 Kalem Temizlik-Kırtasiye-Toner Sarf Malzeme Alım İşİ	510.870,81 TL	Uygun görüldü	
İdari ve Mali İşler Daire Başkanlığı	22 Kalem Kameralı Güvenlik Sistemi Mal Alım İşİ	1.061.140,00 TL	Uygun görüldü	
Yapı İşleri ve Teknik Daire Başkanlığı	Pazar Meslek Yüksekokulu Bina İnşaatı Yapım İşİ	9.345.000,00 TL	Uygun görüldü	
Sağlık Araştırma ve Uygulama Merkezi Müdürlüğü	Devlet Malzeme Ofisi 36 Kalem Mal Alım İşİ	688.562,90 TL	Uygun görüldü	
Sağlık Kültür ve Spor Daire Başkanlığı	2018 Yılı Muhtelif Gıda Maddeleri Ortak Mal Alım İşİ	793.690,00 TL	Uygun görüldü	

Tokat Gaziosmanpaşa Üniversitesi Ön Mali Kontrol İşlemleri Yönergesi'nin 16'ncı maddesi gereğince 657 sayılı Devlet Memurları Kanunu'nun 152'nci maddesine dayanarak yürürlüğe konulan Bakanlar Kurulu Kararınca 2018 yılı Zam ve Tazminat Ödemesi yapılacak Personelin I-II-III sayılı yük cetvelleri ön mali kontrole tabi tutulmuş ve aşağıdaki tabloda gösterilmiştir.

**Tablo 8- Yan Ödeme Cetvellerinin Ön Mali Kontrolü**

Gelen Cetvel Sayısı	Geldiği Birim	Cetvelin Dayandığı Mevzuat	Uygunluk Durumu
3 Adet	Personel Daire Başkanlığı	2006/10344 sayılı Bakanlar Kurulu Kararı	Uygun görüldü

Tokat Gaziosmanpaşa Üniversitesi Ön Mali Kontrol İşlemleri Yönergesi'nin 15'inci maddesi gereğince 30.12.2017 tarih ve 30286 sayılı resmi gazetede yayımlanan Üniversitemiz kadrolarının iptal-ihdas işlemlerine ait Kadro Dağılım Cetvellerinin ön mali kontrolü ve yapılmıştır.

Tokat Gaziosmanpaşa Üniversitesi Ön Mali Kontrol İşlemleri Yönergesi gereğince, 122 adet hak ediş ödemesine ait ödeme emri belgesi ve ekleri üzerinde ön mali kontrol işlemi yapılmıştır. Bunlardan mali mevzuat hükümlerine göre eksik ya da hatalı olduğundan düzeltilmek üzere ilgili harcama birimine iade edilmiştir.

"İç Kontrol ve Ön Mali Kontrole İlişkin Usul ve Esaslar Hakkında Yönetmeliğin " 25'inci maddesi ile "Ön Mali Kontrol İşlemleri Yönergesi" nin 17'inci maddesi doğrultusunda 657 sayılı Kanun'un 4/B maddesine göre sözleşmeli olarak çalıştırılacak personel hakkında 6 adet ilgili birimin üst yazısına istinaden ön mali kontrol işlemi yapılmıştır.

### III.3.2. Kişi ve/veya İdarelerin Talep ve Şikâyetleri

Üniversitemizde 2018 yılı içerisinde aşağıda belirtilen harcama birimlerince tereddüte düşülen konular hakkında Strateji Geliştirme Daire Başkanlığına gönderilen yazılara ilişkin olarak Başkanlığımızca harcama birimlerine yazılı görüşler verilmiştir.

- Üniversitemiz Ziraat Fakültesi Tarla Bitkileri Bölümü Dr. Öğretim Üyesinin yürütücülüğünü yaptığı “Tokat Yöresi Basma Tipi Tütünlerde Üstün Özelliklere Sahip Hatların Belirlenmesi” başlıklı projenin bütçe uygulamasına ilişkin harcama işlemlerinin nasıl ve hangi birim tarafından yapılacağına ilişkin görüş.
- Üniversitemiz İş Sağlığı ve Güvenliği koordinatörlüğü bünyesinde hizmet veren iş güvenliği uzmanı ve işyeri hekimlerine 6331 sayılı Kanunun 8. maddesinin 7. fıkrasında belirtilen ileve ödemenin yapılıp yapılmaması hakkında görüş.
- Üniversitemiz İdari ve Mali İşler Daire Başkanlığında personel çalıştırılmasına dayalı hizmet alım sözleşmesi ile faaliyet gösteren şirket kapsamında çalışan personellerin Yüksek Hakem Kurulu Başkanlığının 26.12.2017 Karar Tarihi ve 2017/3387 Karar No ile bazı hak taleplerinde bulunduğu ve bu kapsamda Sulh Sözleşmesi ve Sürekli işçi Kadrolarına Geçişte 375 sayılı KHK'nın geçici 23. ve 24. maddesi ile tanınan haklar karşılığında; daha önce kamu kurum ve kuruluşlarında alt işveren işçi olarak çalıştığı dönemlere ilişkin olarak iş sözleşmesinden kaynaklı olan hakların ödenip ödenmeyeceğine ilişkin görüş.
- Üniversitemiz Sağlık Kültür ve Spor Daire Başkanlığında görev yapmakta iken 2547 sayılı Kanunun 13/b-4 maddesine göre Zile Dinçerler Turizm İşletmeciliği Yüksekokulu Müdürlüğünde görevlendirilen memurun yurt içi geçici görev yolluğu talep ettiği görülmüş ve bu görevlendirmeye ilişkin olarak ödenecek olan harcırahın 6245 sayılı Harcırah Kanununun sürekli görev yolluğu hükümlerine göre mi geçici görev yolluğu hükümlerine göre mi ödenip ödenmeyeceğine ilişkin görüş.

### III.3.3. Diğer Bilgiler

Strateji Geliştirme Daire Başkanlığınca 2018 yılı içerisinde ön mali kontrole ilişkin veriler ile kişilerin ve idarelerin talepleri dışında bilgi bulunmamaktadır.

#### IV. İÇ KONTROL SİSTEMİNİN GELİŞİMİ

Tokat Gaziosmanpaşa Üniversitesi amaç ve hedeflerine ulaşma yolunda gerçekleştirmiş olduğu faaliyetleri yerine getirirken 5018 sayılı Kamu Mali Yönetimi ve Kontrol Kanunu çerçevesinde kurum kaynaklarının etkin, etkili, ekonomik ve idarenin amaçlarına uygun bir şekilde kullanılması, iş ve işlemlerin mevzuata uygunluğu, faaliyetler hakkında düzenli, zamanında ve güvenilir bilgi üretilmesi, idarenin varlıklarının korunması, yolsuzluk ve usulsüzlüklerin önlenmesi konularında yeterli ve makul güvence sağlayan bir yönetim aracı olarak iç kontrol sistemi oluşturma çalışmalarını başlatmış ve süreç devam etmektedir.

5018 sayılı Kanununun 60 ncı maddesi ve Strateji Geliştirme Birimlerinin Çalışma Usul ve Esaslarına İlişkin Yönetmelik çerçevesinde; Strateji Geliştirme Birimleri idarenin iç kontrol sisteminin kurulması, standartlarının uygulanması ve geliştirilmesi konularında çalışmalar yapmak ve ön mali kontrol faaliyetini yürütmekten sorumlu kılınmıştır. Bu doğrultuda Başkanlığımızın teknik desteğiyle Üniversitemiz İç Kontrol Standartlarına Uyum Eylem Planı revize edilmek üzere gerekli çalışmalar yapıldıktan sonra İç Kontrol İzleme Yönlendirme Kurulu'nun görüşüne sunulmuştur. Kurul tarafından revizesi uygun görülen "Revizeli Tokat Gaziosmanpaşa Üniversitesi İç Kontrol Standartları Uyum Eylem Planı" 10.01.2018 tarih ve 2134 sayılı Rektörlük Makamı oluru ile uygulamaya konmuş ve <http://strateji.gop.edu.tr> web adresinde duyurulmuştur. Üniversitemiz İç Kontrol Standartları Uyum Eylem Planı'nda yer alan ve en geç 31.12.2018 tarihine kadar tamamlanması hedeflenen faaliyet ve düzenlemelerin gerçekleştirme sonuçları altışar aylık dönemler halinde eylem planı formatında Strateji Geliştirme Daire Başkanlığı'nca konsolide edilerek Rektörlük Makamı'na ve bilgi için Hazine ve Maliye Bakanlığı tarafından kullanıma sunulan e-sgb.net'e yüklenmiştir.

Üniversitemiz amaç ve hedeflerine ulaşma konusunda iç kontrol sisteminin beklenen katkıyı sağlayıp sağlamadığı istenilen düzeye ulaşıp ulaşılamadığını izleyebilmek amacıyla Kamu İç Kontrol Standartlarının "izleme" bileşeni altında yer alan "İç Kontrolün Değerlendirilmesi Standardı" doğrultusunda, katılımcı bir yöntemle yılda bir kez değerlendirmeye tabi tutulmaktadır. Bu doğrultuda Strateji Geliştirme Daire Başkanlığınca hazırlanan öz değerlendirme niteliğindeki iç kontrol sistemi soru formları cevaplandırılmak üzere tüm birimlere gönderilmiştir. Birimler tarafından verilen cevaplar Strateji Geliştirme Daire Başkanlığı tarafından konsolide edilerek, iç ve dış denetim raporları, ön mali kontrole ilişkin veriler birlikte değerlendirilmek suretiyle "2017 Yılı İç Kontrol Sistemi Değerlendirme Raporu" hazırlanarak İç Kontrol İzleme ve Yönlendirme Kurulu üyelerine gönderilmiştir. Kurul üyelerince değerlendirilen rapor, Rektörlük Makamı onayını müteakip bilgi için Hazine ve Maliye Bakanlığı tarafından kullanıma sunulan e-sgb.net'e yüklenmiş ve kurum web

sayfasında yayımlanmıştır.

11.05.2018 tarih ve 24841 sayılı Rektörlük Makamı Olur'u ile Döner Sermaye İşletme Müdürlüğü Üniversitemiz Kamu İç Kontrol Standartları Uyum Eylem planına dahil edilmiş olup 15.05.2018 tarih ve 25158 sayılı yazı ile Döner Sermaye İşletme Müdürlüğüne eylem planına dahil edildikleri ve sorumlu oldukları eylemleri başlatmaları gerektiği bildirilmiştir.

Üniversitemiz stratejik amaç ve hedeflerinin gerçekleşmesini engelleyebilecek kurumsal risklerin belirlenmesi ve yönetilmesi için İç Kontrol İzleme ve Yönlendirme Kurul Başkanlığınca hazırlanan Üniversitemiz (İdare) Risk Strateji Belgeleri 25.07.2018 tarih ve 36355 sayılı Rektörlük Makamı Olur'u ile yürürlüğe girmiş ve tüm birimlere çalışan personele duyurulmak üzere gönderilmiştir.

Üniversitemiz Risk Yönetimi Yönergesi doğrultusunda risklerin belirlenmesi ve buna yönelik ilgili formların düzenlenmesi için birimlerin amaç ve hedeflerine yönelik riskleri belirlemesi ve tespit edilen riskleri ortadan kaldırması amacıyla Strateji Geliştirme Daire Başkanlığının 05.10.2018 tarih ve 48076 sayılı yazısı ile birim risk yönetim ekipleri tarafından risk analiz çalışmaları yapılmıştır. Birimler sistemli bir şekilde analizler yaparak amaç ve hedeflerin gerçekleşmesini engelleyebilecek riskleri tanımlamış ve riskleri giderici ve önleyici kontrol faaliyetlerini belirlemiş ve uygulamaya geçmiştir.

Bilgi İşlem Daire Başkanlığı'nın 08.01.2019 tarih ve 1391 sayılı yazısında Uyum Eylem Planında yer alan ISO 27001 Bilgi Güvenliği Yönetim Sistemine geçiş sürecinin 2018 yılında tamamlandığı belirtilmiştir.

Üniversitemizde iç kontrol sisteminin değerlendirilmesi amacıyla Hazine ve Maliye Bakanlığı Bütçe ve Mali Kontrol Genel Müdürlüğü(Mülga) Kamu İç Kontrol Rehberi'nde yer alan "İç Kontrol Sistemi Soru Formu" harcama birimlerimizin sisteme sahip çıkma, uyum ve katılımlarıyla ilgili bir objektif analiz ve izleme imkanı sunmaktadır. Soru formu birimlerimizin iç kontrol süreçleri doğrultusunda durumlarıyla ilgili bir durum raporu çıkarılmasında yardımcıdır ve izleme ve değerlendirme yapılabilmesini sağlamaktadır. Bu sayede iç kontrol sisteminin değişen koşullar, kaynaklar ve riskler bağlamında hedeflere ulaşmayı ve bu hedeflere ulaşmayı ne derece kolaylaştırdığını belirlemek de mümkün olmaktadır. Soru formunu cevaplandıranların sorulara verecekleri gerçekçi yanıtlar büyük önem taşımakta olup iç kontrol sisteminin idaredeki gelişmişlik düzeyini belirlemek amacıyla kullanılmaktadır. Birim yöneticileri kendi birimlerinde iç kontrol sisteminin işleyişini ayrıntılı olarak değerlendirerek bu soru formunun doldurulmasından sorumludurlar. Üniversitemiz iç kontrol sistemini değerlendirmek amacıyla Strateji Geliştirme Daire Başkanlığının 10.12.2018 tarih ve 59886 sayılı yazı ile birimlerden iç kontrol soru formunu doldurmaları istenmiştir. İç

kontrol sisteminin işleyişi, etkililiği ve etkinliği konusunda soru formlarının yardımıyla değerlendirme yapılmıştır.

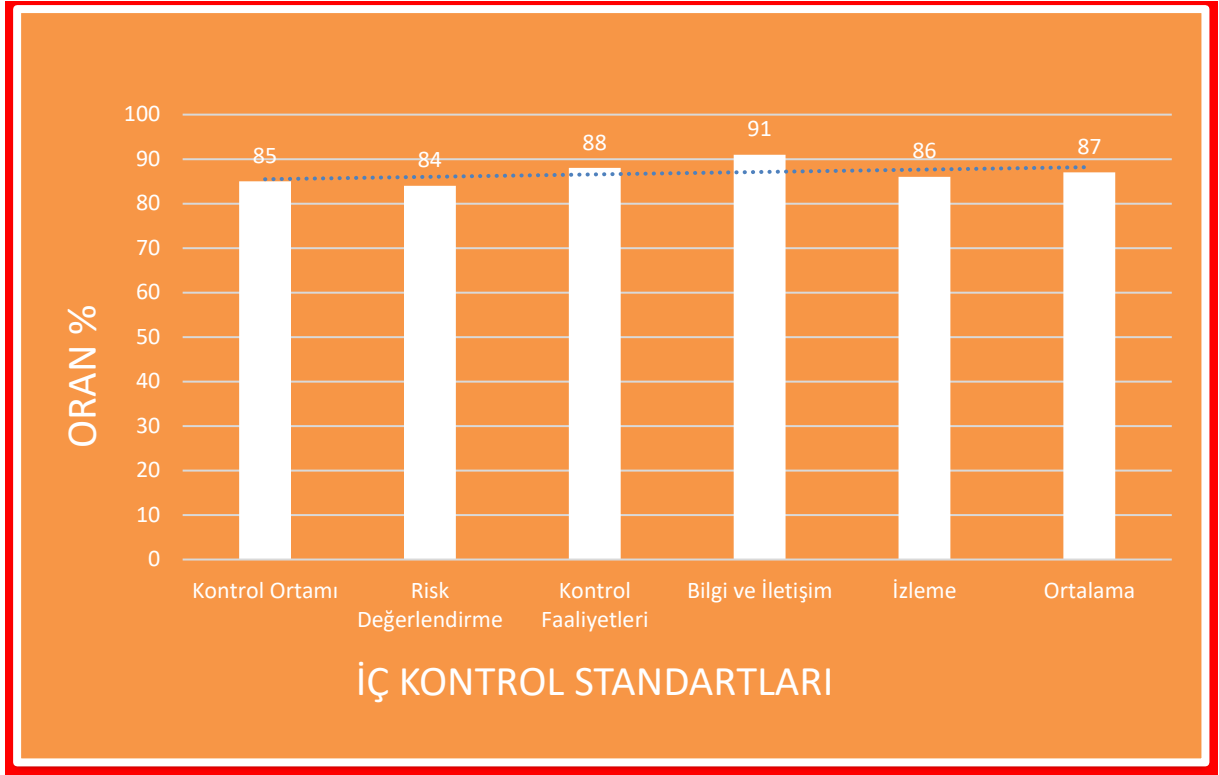
İç kontrol, kurumun hedeflerine ulaşması için makul güvence sağlamak üzere tasarlanmış olan bir sistemdir. İç kontrol yönetsel sorumluluğa ve hesap verebilirliğe dayalı mali yönetim ve kontrol sistemi sunmaktadır. İç kontrol bu yönüyle süreç kontrolü sağlar ve devamlılık üzerine kuruludur. Başka bir deyişle bitirilip sona eren değil devamlılık içerisinde kendini sürekli üreten bir yapıyı işaret etmektedir.

İç Kontrol Sisteminin esas olarak yapılan iş ve işlemlere ek bir bürokratik yapı ve süreçleri arttırmaktan ziyade zaten yürütülmekte olan iş ve işlemlere uyum, standartlaşma ve kontrol imkanı sağladığını belirtmek gerekmektedir. Nitekim “Süreç Akış Şeması” örneğinde olduğu gibi süreç içerisinde tüm birimler tarafından yürütülen iş ve işlemlere ilişkin uyum ve standartlaşma sağlamak mümkün olacaktır.

## SONUÇ VE ÖNERİLER

Kamu Mali Yönetimi ve Kontrol Kanunu ile ikincil mevzuat uyarınca yapılması gereken “Kamu İç Kontrol Standartları”na uyum çalışmaları kapsamında temelde beş ana başlığın çalışma eksenini belirlediği iç kontrol standartları ile bunların detaylarında yer alan alt başlıklar kapsamında, iç kontrol sisteminin etkin olarak sürdürülüp sürdürülmediğini değerlendirmek amacıyla iç kontrol soru formları analiz edilmiş ve aşağıdaki tabloda sonuçlar gösterilmiştir.

**Tablo 9-** İç Kontrol Sistemi Soru Formu Sonuçları



Kontrol Ortamı Standardı, iç kontrol sistemi soru formları kullanılarak analiz edildiğinde birimlerde personelin etik davranış ilkelerini benimsediği, organizasyon şemalarının hazırlandığı, görev tanımlarının yazılı olarak personele bildirildiği, iş akış süreçlerinin belirlendiği, yetki devirlerinin mevzuata uygun ve bilgili, deneyimli personelin görevlendiği belirlenmiştir. Kontrol Ortamı bileşeni kapsamında yeterlilik düzeyinin yüksek seviye olduğu görülmüştür.

Risk Değerlendirme Standardı, iç kontrol sistemi soru formları kullanılarak analiz edildiğinde birimlerde yürütülen faaliyetlerin stratejik plan-performans programıyla belirlenen amaç ve hedeflere uyumun saptandığı, amaç ve hedeflere yönelik riskleri belirlemiş ve risklerin ortadan kaldırılmasına yönelik kontrol stratejilerini hazırlamış ve uygulamaya koyduğu belirlenmiştir. Risk Değerlendirme bileşeni kapsamında yeterlilik düzeyinin yüksek seviye

olduğu görülmüştür.

Kontrol Faaliyetleri Standardı, iç kontrol sistemi soru formları kullanılarak analiz edildiğinde birimlerde görevler ayrılığı ilkesinin uygulandığı, hiyerarşik kontrollerin yapıldığı, bilgi sistemlerinin güvenliğinin yetki ve şifre verilerek sağlandığı, faaliyetlerin sürekliliğini sağlamak için ek görevlendirmelerin yapıldığı belirlenmiştir. Kontrol Faaliyetleri bileşeni kapsamında yeterlilik düzeyinin yüksek seviye olduğu görülmüştür.

Bilgi ve İletişim Standardı, iç kontrol sistemi soru formları kullanılarak analiz edildiğinde birimlerde iş ve işlemlerin iletişimi, kaydı, sınıflandırılması ve arşivlenmesinde elektronik belge yönetim sisteminin kullanıldığı, kurum içi iletişimin yazışma, elektronik posta, telefon kullanılarak sağlandığı, raporların web sayfalarında duyurulduğu belirlenmiştir. Bilgi ve İletişim bileşeni kapsamında yeterlilik düzeyinin en yüksek seviye olduğu görülmüştür.

İzleme Standardı, iç kontrol sistemi soru formları kullanılarak analiz edildiğinde birimlerin düzenli toplantılar düzenlediği, yazışmaları elektronik belge yönetim sistemi üzerinden takip etmeleri, web sayfaları kullandıkları, KBS faydalandıkları, iç ve dış denetim raporlarını, faaliyet raporlarını hazırladıkları, performans proramını izledikleri belirlenmiştir. Ayrıca Kütüphane ve Dokümantasyon Daire Başkanlığınca Açık Erişim Bilgi Sistemi kullanılmaktadır. İzleme bileşeni kapsamında yeterlilik düzeyinin yüksek seviye olduğu görülmüştür.

Genel olarak, İç kontrol sistemi değerlendirme soru formları analiz sonuçları ile iç denetim raporları, ön mali kontrole ilişkin veriler birlikte değerlendirildiğinde, kurumumuzda iç kontrol mekanizmalarının uygulamasının yerleştiği, iç kontrol sisteminin yapılandırılması çalışmalarının kurum personeli tarafından sahiplenildiği, katılımcı, gayretli ve yapıcı bir yaklaşım gösterildiği ve İç Kontrol Standartlarına Uyum Eylem Planında yer alan faaliyetlerin mümkün olduğunca iyi bir şekilde yerine getirilmeye çalışıldığı anlaşılmaktadır.

### **V.1. Güçlü Yönler**

- Birimlerde her düzeydeki yönetici ve personelin etik davranış ilkeleri ve bu ilkelere ilişkin sorumlulukları ile etik dışı davranış durumunda uygulanacak yaptırımlar hakkında bilgi sahibi olması
- Birimlerde Kamu İç Kontrol Standartlarının bilinmesi
- Birimlerde tüm iş ve işlemlerle ilgili çıktılara personelin ve yetkili mercilerin erişimlerinin sağlanıyor olması
- Birimlerde personelin ve birimden hizmet alanların değerlendirme, öneri ve sorunlarını bildirebilecekleri uygun mekanizmaların mevcut ve etkin olarak kullanılıyor olması.

- Birimlerin ve alt birimlerin görev tanımlarına yönelik düzenlemelerin olması.
- Birimlerin organizasyon şemalarının görev dağılımını ve hesap vermeye uygun raporlama kanallarını gösteriyor olması
- Birimlerin eğitim ihtiyaçlarını belirleyerek eğitim faaliyeti düzenlenmesi için Personel Daire Başkanlığına bildiriyor olması.
- Üniversitemiz personeline yönelik insan kaynakları ile ilgili prosedürlerin mevcut olması. (personel alımı, yer değiştirme, üst görevlere atanma, performans değerlendirmesi vb.)
- Birimlerde yürütülen faaliyetlerin stratejik plan ve performans programıyla belirlenen amaç ve hedeflerle uyumunun sağlanıyor olması
- Üniversite içerisinde etkili bilgi ve iletişim atmosferinin sağlanmış olması
- Birimler arası iletişim ve birlikteliğin yüksek düzeyde olması
- Kurumsallaşmanın ve kurumsal kimliğin güçlü olması
- Birimlerimizin web sayfalarında iç kontrol ile ilgili uygulamaların ve düzenlemelerin duyurulması
- Elektronik Belge Yönetim Sisteminin yazışmalarda, iletişimde ve arşivlemede kullanılıyor olması
- Üniversitemiz bilgi sistemlerinin kurum ihtiyaçlarına cevap verebilen güçlü yapıya sahip olması
- Nitelikli ve deneyimli idari personelin varlığı
- İç Kontrol Standartları Uyum Eylem Planının uygulamada olması
- Üniversitemizin nitelikli öğretim elemanı kadrosuna sahip olması
- Kütüphane veri giriş ve erişim sisteminin kullanılması
- Üniversitemiz iç kontrol sistemi mekanizmalarının etkin bir şekilde yürütülmesi
- Faaliyetlerin güvenilir, etkili, verimli ve ekonomik sürdürülmesini sağlamada için kontrol mekanizmalarının güçlü olması
- Raporların doğru, güvenilir ve zamanında üretilmesi
- Öğrenci kayıt otomasyon sisteminin kullanılması
- Yemek hizmetlerinde elektronik kart okuyucu sisteminin kullanılması
- İzleme fonksiyonunun etkin olarak yerine getirilmesi

## **V.2. İyileştirmeye Açık Alanlar**

- Birimlerde yöneticilerin personelin yeterliliği ve performansı ile ilgili olarak yaptıkları değerlendirmeleri ilgili personelle paylaşması.
- Performans değerlendirmesine göre performansı yetersiz bulunan personelin performansını geliştirmeye yönelik önlemlerin alınması.



- Birimlerde yüksek performans gösteren personel için ödüllendirme mekanizmalarının geliştirilip uygulanması.
- Risk yönetimi sürecinde personelin katkısının alınması.
- Birim yönetici ve personelinin risk yönetimi alanında görev ve sorumluluklarına ilişkin bilgi sahibi olmasının sağlanması.
- Diğer birimlerle ortak yürütülmesi gereken risklere ilişkin birimler arasında gerekli işbirliği ve iletişimin kurulması
- Birimlerde risk yönetiminden elde edilen deneyimlerin diğer birimlerle paylaşılmasının sağlanması
- Birimlerce, personel yetersizliği, geçici veya sürekli olarak görevden ayrılma, yeni bilgi sistemlerine geçiş, yöntem veya mevzuat değişiklikleri ile olağanüstü durumlar gibi faaliyetlerin sürekliliğini etkileyen nedenlere karşı önceden önlemlerin alınması.
- Birimlerce her bir faaliyet ve riskleri için etkin kontrol strateji ve yöntemi belirlenmesi ve uygulanması.
- Birimlerde kontrol faaliyetleri tespit edilirken fayda – maliyet analizi yapılması.
- Birimlerde uygulanan kontrol faaliyetlerinin etkililiğinin düzenli olarak gözden geçirilmesi.
- Birimlerde görevler ayrılığı ilkesinin tam olarak uygulanması.
- Birim yönetici ve çalışanlarıyla iç denetim birimi arasında etkin bir işbirliği kurulması
- İç kontrol sisteminin iş süreçlerine uygulanmasında personelin tutumu ve kararlılığı
- İç kontrol sistemine yönelik personelin farkındalığı ve katılımıcılığı
- İç kontrol sisteminde birim yöneticilerinin rol ve sorumluluklarını yerine getirmedeki katılımıcılığı
- Üniversitemiz mevcut fiziki arşivinin kapasitesinin düşük olması
- Bilgi teknolojileri ve kaynaklarının etkinliği
- Birimlerce risklerin belirlenmesinde iş süreçlerinin dahil edilmesi
- Risklerin etkili yönetilmesinde bilgi ve iletişime hızlı bir şekilde ulaşılması
- Üniversitenin büyümesine rağmen insan kaynaklarında yeterli artışın olmaması
- Üniversitemiz risklerinin önleyici ve giderici kontrol stratejilerinin geliştirilmesi
- Yöneticilerin iç kontrol sistemini sahiplenmesi
- Eğitimli ve deneyimli personelin sık yer değiştirmesi
- Kurumiçi eğitimlere iç kontrolün eklenmesi ve her yıl devam etmesi

### V.3. Eylem İçin Öneriler

- Birimlerde her düzeydeki yönetici ve personelin etik davranış ilkeleri ve bu ilkelere ilişkin sorumlulukları ile etik dışı davranış durumunda uygulanacak yaptırımlar hakkında bilgi sahibi olmaları sağlanmalıdır.
- Harcama birimlerinde görevler ayrılığı ilkesi tam olarak uygulanmalıdır.
- Harcama birimlerinde yönetici ve personelinin risk yönetimi alanında görev ve sorumluluklarına ilişkin bilgi sahibi olmalıdır.
- Harcama birimlerinde personel yetersizliği, geçici veya sürekli olarak görevden ayrılma, yeni bilgi sistemlerine geçiş, yöntem veya mevzuat değişiklikleri gibi faaliyetlerin sürekliliğini etkileyen nedenlere karşı önceden önlem alınmalıdır.
- Harcama birimlerinde her bir faaliyet ve riskleri için etkin kontrol strateji ve yöntemi belirlenmelidir.
- Harcama birimlerinde kontrol faaliyetleri tespit edilirken fayda – maliyet analizi yapılmalıdır.
- Harcama birimlerinde yönetici ve çalışanlarıyla İç Denetim Birimi arasında etkin bir işbirliği sağlanmalıdır.
- Harcama birimlerinde iç kontrol sisteminin iş süreçlerine uygulanmasında personelin tutumu ve kararlılığı sağlanmalıdır.